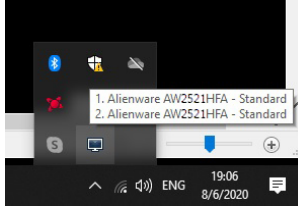


دليل المستخدم لـ Dell Display Manager

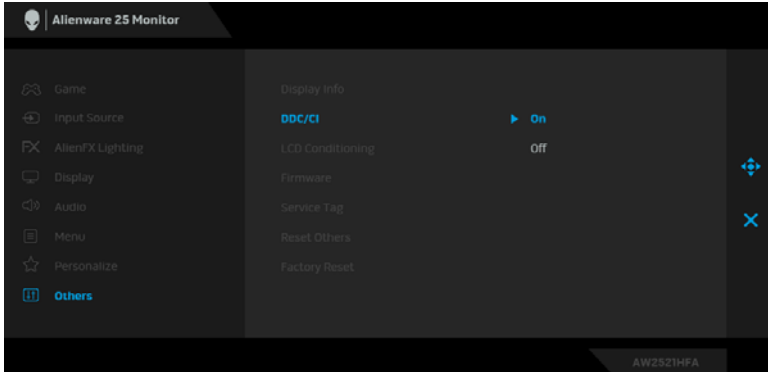
نظرة عامة

Dell Display Manager (DDM) عبارة عن تطبيق من تطبيقات Microsoft Windows يُستخدم لإدارة شاشة أو مجموعة من الشاشات. وهو يتيح الضبط اليدوي للصورة المعروضة، تعيين إعدادات تلقائية، إدارة الطاقة، ترتيب النوافذ، تدوير الصورة وميزات أخرى عند تحديد شاشات Dell. بمجرد تثبيته، يعمل برنامج Dell Display Manager في كل مرة يتم فيها بدء النظام ويضع أيقونته في علبة التبليغ. تتوفر معلومات حول الشاشات المتصلة بالنظام عند التأشير فوق أيقونة علبة التبليغ.



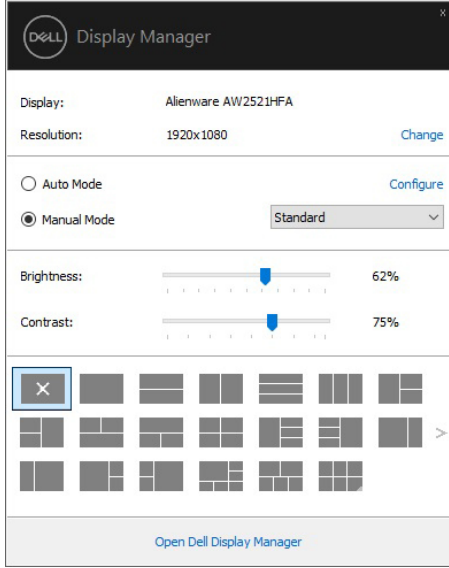
بدلاً من ذلك، يمكنك تشغيل DDM بالنقر بزر الماوس الأيمن على خلفية سطح المكتب لتحديد Dell Display Manager من قائمة سطح المكتب.

ملاحظة: تعيين على Dell Display Manager استخدام قناة DDC/CI للتواصل مع شاشتك. الرجاء التأكد من تمكين DDC/CI في القائمة كما هو موضح أدناه.



استخدام حوار الإعدادات السريعة

يؤدي النقر فوق أيقونة علبة تبليغ Dell Display Manager إلى فتح مربع حوار الإعدادات السريعة. عندما يكون هناك أكثر من شاشة Dell مدعومة واحدة متصلة بالكمبيوتر، يمكن تحديد شاشة مستهدفة محددة باستخدام القائمة. يتيح مربع حوار الإعدادات السريعة لك سهولة ضبط درجة السطوع والتباين والدقة وتخطيط النافذة وما إلى ذلك. كما يسمح لك بتمكين التنقل التلقائي بين الوسائط التي تم ضبطها مسبقاً أو تحديد وضع مسبق يدوياً.



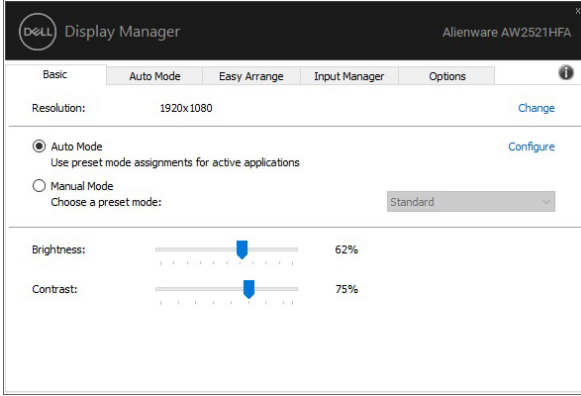
يوفر مربع الحوار الإعدادات السريعة إمكانية الوصول إلى واجهة المستخدم المتقدمة لبرنامج Dell Display Manager التي يتم استخدامها لضبط الوظائف الأساسية، تهيئة وضع تلقائي والوصول إلى ميزات أخرى.

ملاحظة: 

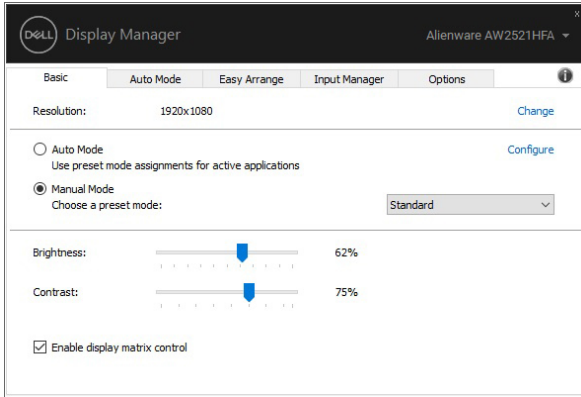
الوصف	الوظيفة	السمة
Ctrl+Shift+D	• مفتاح سريع لطلب واجهة مستخدم DDM	وصول DDM السريع
استخدم مفتاح Page Down/Page Up أو انقر فوق "<" للتنقل خلال كل تخطيطات Easy Arrange "سهولة الترتيب".	• التحكم في الشاشة الفردية في إعداد شاشة متعددة	
من المربع المنسدل إلى تحديد جهاز العرض، تظهر الشاشة المحددة على شعار Dell.	• قم بإجراء الفحص بميزة الاختبار الذاتي للشاشة.	
	• انقل واجهة مستخدم DDM إلى الشاشة للتحكم فيها.	
	• اضغط على Ctrl+Shift+D لإظهار miniUI أسفل مؤشر الماوس.	

إعداد وظائف العرض الأساسية

ويمكنك اختيار يدويا وضع مسبق أو يمكنك تحديد **Auto Mode** "وضع تلقائي" يتضمن وضع ضبط مسبق اعتمادا على التطبيق النشط. تعرض الرسالة التي تظهر على الشاشة من لحظة لأخرى **Preset Mode** "وضع الضبط المسبق" الحالي عند تغيير الوضع. يمكن أيضاً ضبط **Brightness** "السطوع" و **Contrast** "التباين" الشاشة المحددة مباشرة من علامة التبويب **Basic** "اساسي".



ملاحظة: عند توصيل العديد من شاشات Dell، حدد **"Enable display matrix control"** (تمكين التحكم في مصفوفة الشاشة) لتطبيق السطوع، التباين وأدوات الضبط المسبق للألوان على كل الشاشات.

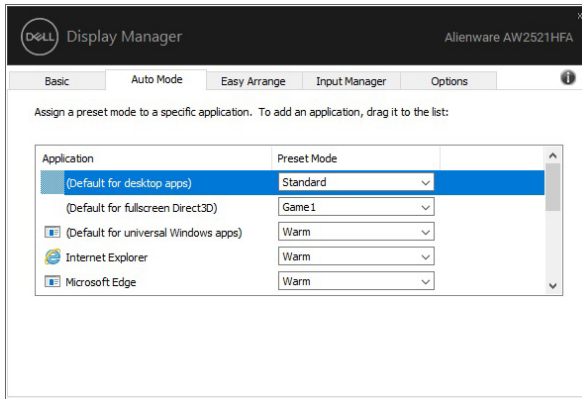


تعيين أوضاع الضبط المسبق على التطبيقات

تتيح علامة التبويب **Auto Mode** "وضع تلقائي" ربط **Preset Mode** "وضع الضبط المسبق" محدد مع تطبيق محدد، ويتم تطبيقه تلقائياً. عند تمكين **Auto Mode** "وضع تلقائي"، سوف تنتقل Dell Display Manager تلقائياً إلى **Preset Mode** "وضع الضبط المسبق" المتوافق متى تم تنشيط التطبيق المرتبط. قد يكون **Preset Mode** "وضع الضبط المسبق" المعين لتطبيق ما هو نفسه على كل شاشة متصلة، أو قد يختلف من شاشة إلى شاشة أخرى.

تتم تهيئة Dell Display Manager مسبقاً للعديد من التطبيقات الشائعة. لإضافة تطبيق جديد إلى قائمة التعيينات، اسحب ببساطة التطبيق من سطح المكتب، قائمة البدء من Windows أو في مكان آخر، وأدرجه إلى القائمة الحالية.

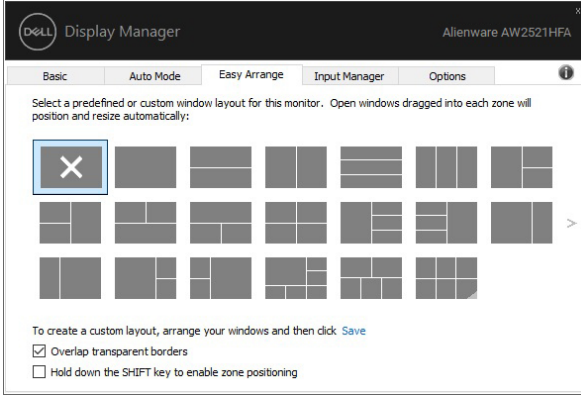
ملاحظة: تستهدف تعيينات **Preset Mode** "وضع الضبط المسبق" ملفات المجموعات، النصوص، والمحملات، بالإضافة إلى الملفات غير القابلة للتنفيذ مثل أرشيفات zip أو الملفات المعبأة، غير مدعومة. يمكنك أيضاً تهيئة وضع الضبط المسبق **Game** "اللعبة" للاستخدام عندما يستخدم تطبيق Direct3D في وضع ملء الشاشة. لمنع التطبيق من استخدام الوضع، قم بتعيين وضع ضبط مسبق مختلف.



تنظيم النوافذ مع سهولة الترتيب

Easy Arrange "سهولة الترتيب" يساعدك على فاعلية تنظيم نوافذ تطبيقاتك على سطح المكتب. يمكنك أولاً اختيار نمط تخطيط مسبق التعريف بحيث يناسب عملك، بعد ذلك تختار فقط إلى سحب نوافذ التطبيق إلى المناطق المعرفة. اضغط على "<" أو استخدم مفتاح Page Down/Page Up للعثور على المزيد من التنسيقات.

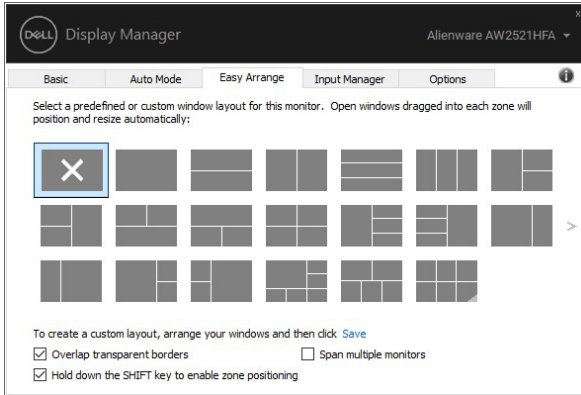
لإنشاء تخطيط مخصص، انقر بزر الماوس الأيمن على الصورة المصغرة مع مثلث صغير في الركن الأيمن السفلي، ورتب أعداد الصفوف والأعمدة في النافذة المفتوحة، ثم انقر فوق **OK** "موافق" لإعداد الترتيب المفضل لديك.



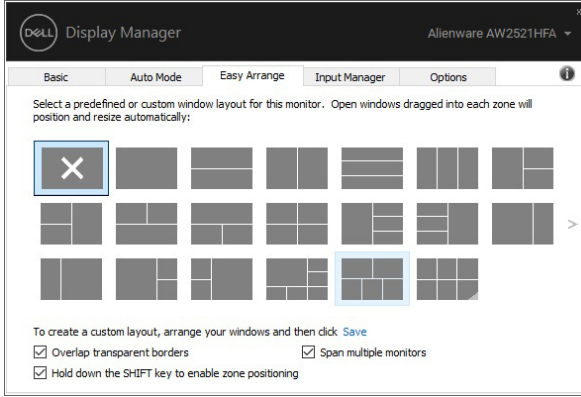
بالنسبة لنظام التشغيل Windows 10، يمكنك تطبيق تنسيقات إطارات مختلفة لكل من أسطح المكتب الافتراضية.

إذا كنت غالباً ما تستخدم ميزة محاذاة Windows، فيمكنك تحديد

"Hold down the SHIFT key to enable zone positioning" (اضغط باستمرار على مفتاح **SHIFT** لتمكين تحديد موقع المنطقة). وهذا يمنح الأولوية لمحاذاة Windows على **Easy Arrange** "سهولة الترتيب". سوف تحتاج إلى الضغط على مفتاح Shift لاستخدام تحديد مواقع **Easy Arrange** "سهولة الترتيب".



إذا كنت تستخدم العديد من الشاشات في مصفوفة أو جدول، فإنه يمكن تطبيق تنسيق **Easy Arrange** "سهولة الترتيب" عبر كل الشاشات في شكل سطح مكتب واحد. حدد **"Span multiple monitors"** (توسيع الشاشات المتعددة) لتمكين هذه الميزة. يتعين عليك محاذاة الشاشات الخاصة بك بشكل صحيح لجعلها فعالة.



هناك طرق أخرى متقدمة للاستخدام **Easy Arrange** "سهولة الترتيب". ارجع إلى الجدول التالي.

الوصف	الوظيفة	السمة
<ul style="list-style-type: none"> احفظ وقم بتسمية 5 أنماط Easy Arrange "سهولة الترتيب" مخصصة. تهيئة أنماط $x*y$. 	<ul style="list-style-type: none"> تخطيطات مخصصة 	تحسين Easy Arrange "سهولة الترتيب"
<ul style="list-style-type: none"> اضغط على Ctrl+Shift+Home للتنقل بين آخر 5 تخطيطات MRU الأخيرة. 	<ul style="list-style-type: none"> 5 تخطيطات MRU (الأكثر حداثة- المستخدمة) 	
<ul style="list-style-type: none"> اضغط مطولاً على Ctrl أثناء تغيير حجم تخطيط Easy Arrange "سهولة الترتيب" لضبط حجم وأعداد الخلايا في تخطيط معين. تم حفظ نمط Easy Arrange "سهولة الترتيب" المكون حديثاً في موضع أيقونة Easy Arrange "سهولة الترتيب". استمر في الضغط على مفتاح Ctrl أثناء النقر على أيقونة تخطيط معدلة لاستعادتها إلى التصميم الافتراضي. 	<ul style="list-style-type: none"> قم بتشغيل تغيير حجم الأقسام المتحركة 	
<ul style="list-style-type: none"> يتم عرض الوضع الرأسي Easy Arrange "سهولة الترتيب" عند تدوير الشاشة. 	<ul style="list-style-type: none"> تخطيطات Easy Arrange "سهولة الترتيب" للوضع الرأسي 	

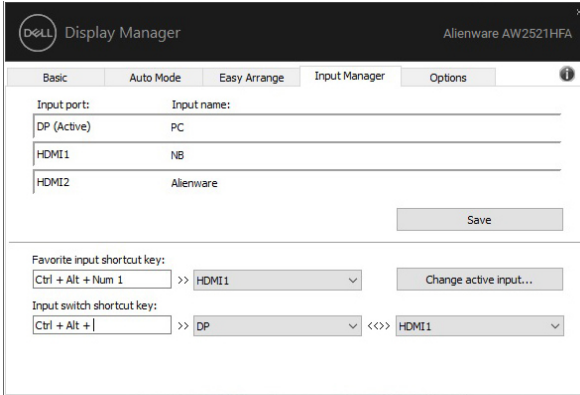
ملاحظة: تتطلب بعض التطبيقات أقل مستوى دقة فعال لتشغيل النافذة الخاصة به. قد لا يتلاءم التطبيق في منطقة **Easy Arrange** "سهولة الترتيب" إذا كانت المنطقة أصغر من حجم النافذة المطلوب.

إدارة إدخلات الفيديو المتعددة

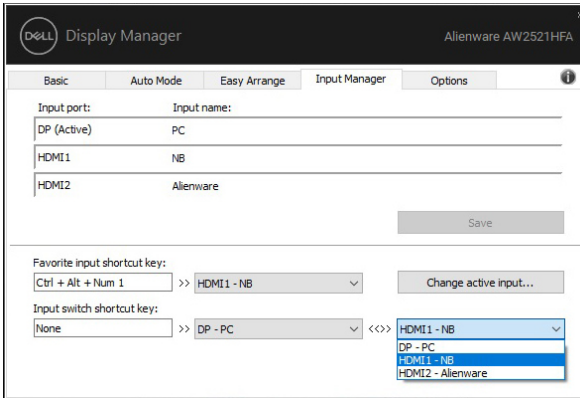
توفر علامة التتويب **Input Manager** "مدير الإدخالات" وسائل مناسبة لك بهدف إدارة العديد من إدخلات الفيديو المتصلة بشاشة Dell الخاصة بك. فهي تجعل من السهولة التبديل بين الإدخالات أثناء العمل مع العديد من أجهزة الكمبيوتر.

فيما يلي كل منافذ إدخلات الفيديو المتوفرة لشاشتك. يمكنك منح اسم لكل إدخال كما تحب. الرجاء حفظ التغييرات الخاصة بك بعد التحرير.

يمكنك تعريف مفتاح اختصار وذلك لسرعة التبديل إلى إدخالك المفضل ومفتاح اختصار آخر لسرعة التبديل بين إدخالين إذا كنت تعمل غالباً بينهما.



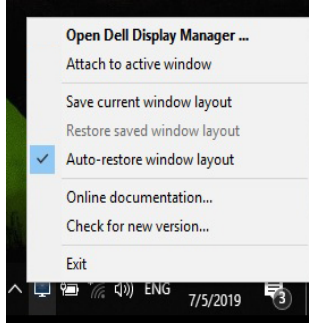
يمكنك استخدام القائمة المنسدلة للتبديل إلى أي مصدر إدخال.



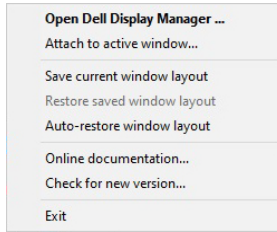
ملاحظة: تتواصل DDM مع شاشتك حتى عند عرض الشاشة لفيديو من كمبيوتر مختلف. يمكنك تثبيت DDM على الكمبيوتر الذي تستخدمه بصفة متكررة والتحكم في الإدخال من خلال تبديله. يمكنك أيضاً تثبيت DDM على أجهزة الكمبيوتر الأخرى المتصلة بالشاشة.

استعادة مواضع التطبيق

يمكن أن يساعدك DDM على استعادة نوافذ التطبيق إلى مواضعها عند إعادة توصيل الكمبيوتر الخاص بك مع الشاشة(الشاشات). يمكنك سرعة الوصول إلى هذه الميزة من خلال النقر بزر الماوس الأيمن على أيقونة DDM في مصفوفة الإشعارات.



إذا اخترت **"Auto-restore window layout"** (استعادة تلقائية لتنسيق النافذة)، يتم رصد مواضع نوافذ التطبيق وتذكرها من خلال DDM. يضع DDM نوافذ التطبيق إلى مواضعها الأصلية عند إعادة توصيل الكمبيوتر الخاص بك مع الشاشة(الشاشات).



إذا كنت تريد العودة إلى تنسيق مفضل بعد نقل نوافذ التطبيق، يمكنك أولاً **Save current window layout** (حفظ تنسيق النافذة الحالي) وبعدها **Restore saved window layout** (استعادة تنسيق النافذة المحفوظ).

يمكنك استخدام شاشات من موديلات أو مستويات دقة مختلفة خلال جدولك اليومي، ويمكنك تطبيق تنسيقات نوافذ مختلفة عليها. بإمكان DDM معرفة الشاشة التي أعدت توصيلها واستعادة مواضع التطبيق على هذا النحو. في حالة ما إذا أردت استبدال شاشة في تكوين مصفوفة الشاشات، يمكنك حفظ تنسيق النافذة قبل الاستبدال مع استعادة التنسيق قبل تثبيت شاشة جديدة.

ملاحظة: يتعين إبقاء تطبيقاتك قيد التشغيل بهدف الاستفادة من هذه الميزة. DDM لا يشغل التطبيقات.

تطبيق ميزات الحفاظ على الطاقة

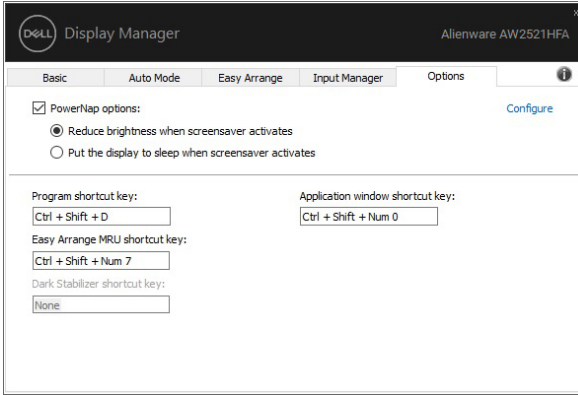
توفر علامة التبويب **Options** "خيارات" خيارات حفظ طاقة PowerNap وتتيح لك تخصيص اختصارات لوحة المفاتيح.

في الجانب العلوي، يمكنك اختيار ضبط السطوع للشاشة إلى مستوى أدنى، أو لضبط جهاز العرض إلى وضع النوم عند تنشيط شاشة التوقف.

مفاتيح اختصار أخرى

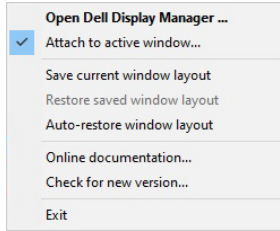
يمكنك تعريف مفاتيح الاختصار للوصول السريع إلى وظائف DDM التالية:

- **Program shortcut key** "مفتاح اختصار البرنامج": لسرعة فتح مربع الحوار إعدادات سريعة.
- **Easy Arrange MRU shortcut key** "مفتاح اختصار سهولة الترتيب MRU": لسرعة تطبيق تخطيطات 5 نوافذ حديثة مستخدمة.
- **Application window shortcut key** "مفتاح اختصار نافذة التطبيق": لتشغيل قائمة سريعة للخيارات أسفل **Auto Mode** "وضع تلقائي" و **Easy Arrange** "سهولة الترتيب".

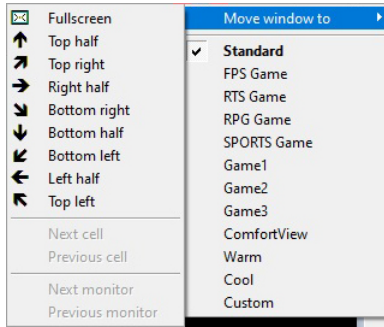


توصيل DDM بالنوافذ النشطة

بالنسبة لنظام التشغيل Windows 10، يمكنك إضافة رمز اختصار DDM إلى منطقة شريط الأدوات في الإطارات النشطة. لتنشيط هذه الميزة، انقر بزر الماوس الأيمن على أيقونة DDM في علبة الإشعارات واختر **Attach to active window** "التوصيل بنافذة نشطة" من القائمة المفتوحة.

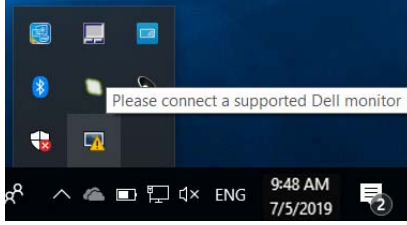


بمجرد النقر بزر الماوس الأيمن فوق الرمز في شريط الأدوات، تظهر قائمة سريعة بـ DDM، تعرض الخيارات الموجودة أسفل **Auto Mode** "وضع تلقائي" و **Easy Arrange** "سهولة الترتيب" لسهولة إجراء عمليات الضبط.

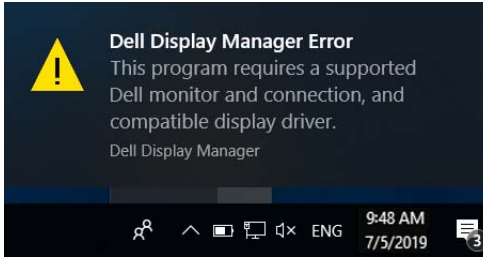


استكشاف الأخطاء وإصلاحها

إذا لم يتمكن DDM من العمل مع شاشتك، سوف يظهر DDM الأيقونة التالية في شريط التبليغات الخاص بك.



انقر فوق الأيقونة، سوف تعرض DDM رسالة خطأ أكثر تفصيلاً.



الرجاء الملاحظة أن DDM تعمل فقط مع شاشات Dell. إذا كنت تستخدم شاشات من شركات تصنيع أخرى، فإن DDM لا تدعمها.

إذا لم يتمكن DDM من اكتشاف و/أو الاتصال بشاشة Dell المدعومة، الرجاء اتخاذ الإجراءات التالية لحل المشكلة وإصلاحها:

1. تأكد من توصيل كابل الفيديو بشكل صحيح بشاشتك والكمبيوتر الخاص بك، خصوصاً أن الموصلات يتعين إدخالها في أماكنها بإحكام.
2. افحص OSD للشاشة لضمان تمكين DDC/CI.
3. تأكد من توفر برنامج التشغيل الصحيح والأحدث من مورد الرسومات (Intel و AMD و NVIDIA)، (الخ). يرجع فشل DDM في الغالب إلى برنامج تشغيل الشاشة.
4. أخرج أي محطات إرساء أو موصلات أو محولات كابلات بين الشاشة ومنفذ الرسومات. جدير بالذكر أن بعض الموصلات أو المحولات منخفضة التكلفة قد لا تدعم DDC/CI بشكل سليم ويمكنها تعطيل عمل DDM. قم بتحديث برنامج التشغيل لهذا الجهاز في حال توفر أحدث إصدار.
5. أعد تشغيل نظامك.

قد لا يعمل DDM مع الشاشات التالية:

- موديلات شاشات Dell الأقدم من سنة 2013 وسلسلة D لشاشات Dell. يمكنك الرجوع إلى مواقع ويب دعم منتجات Dell لمزيد من المعلومات
- شاشات اللعب باستخدام تقنية G-sync القائمة على NVIDIA
- الشاشات الافتراضية واللاسلكية لا تدعم DDC/CI
- بعض الموديلات السابقة لشاشات DP 1.2، قد يكون من الضروري تعطيل DP 1.2/MST باستخدام OSD للشاشة

إذا كان الكمبيوتر متصلاً بالإنترنت، سيتم توجيهك من خلال رسالة في حالة توفر إصدار أحدث من تطبيق DDM. يوصى بتنزيل وتثبيت أحدث تطبيق من DDM.

يمكنك أيضاً التحقق من وجود إصدار جديد بالنقر بزر الماوس الأيمن فوق أيقونة DDM أثناء الضغط المطول على مفتاح 'shift'.

