




Cuffie per il gioco Alienware 510H 7.1

Manuale utente

Modello cuffie: AW510H
Modello normativo: HS2001/UD2001

A L I E N W A R E™ 

Note, attenzioni e avvertenze

-  **NOTA:** Una NOTA indica informazioni importanti che aiutano a migliorare l'uso del computer.
-  **ATTENZIONE:** Un'ATTENZIONE indica un potenziale danno all'hardware o la potenziale perdita dei dati se non vengono seguite le istruzioni.
-  **AVVERTENZA:** Un'AVVERTENZA indica un potenziale danno alla proprietà, lesioni personali o decesso.

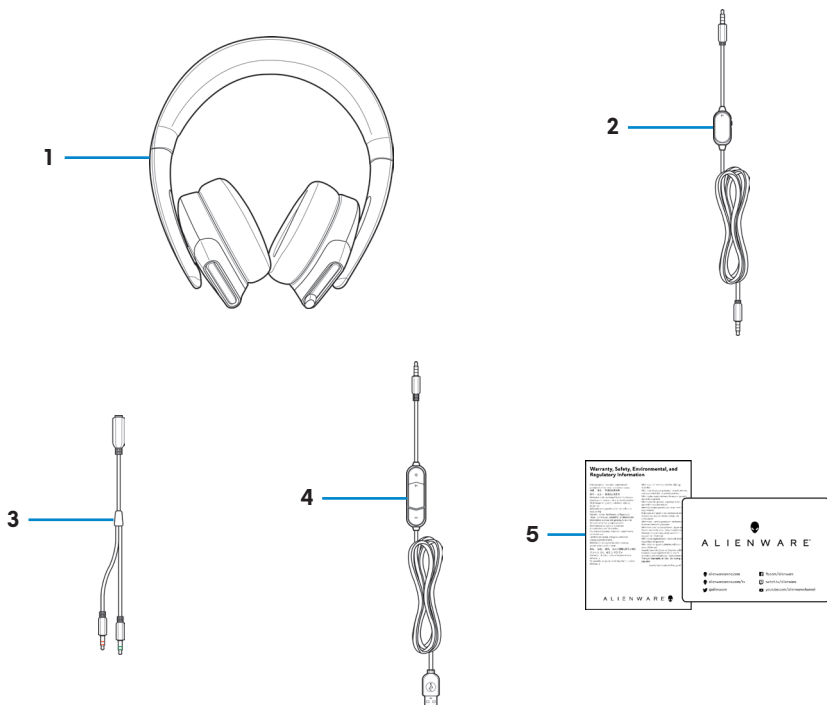
Copyright © 2021 Dell Inc. o sue sussidiarie. Tutti i diritti riservati. Dell, EMC, e gli altri marchi sono marchi di Dell Inc. o sue sussidiarie. Gli altri marchi potrebbero essere marchi dei rispettivi proprietari.

Indice

Contenuto della confezione	5
Caratteristiche	6
Cuffie	6
Cavo audio	6
Cavo USB con DAC	7
Impostazione delle cuffie	8
Collegamento delle cuffie al computer usando il cavo USB con DAC.	8
Collegamento delle cuffie al computer usando il cavo audio e il cavo Y	8
Collegamento delle cuffie al dispositivo mobile	9
Configurazione delle cuffie.	9
Alienware Command Center	12
Installazione di Alienware Command Center (AWCC) ..	12
Uso delle cuffie	14
Regolazione delle cuffie.	14
Regolazione del volume	15
Attivazione/disattivazione dell'auto del microfono ..	15
Sostituzione dei cuscinetti auricolari.	16
Specifiche	17
Generali	17
Caratteristiche fisiche	17
Caratteristiche ambientali	17

Risoluzione dei problemi	18
Informazioni sulla garanzia.	20
Garanzia limitata e politica di restituzione	20
Per i clienti USA:	20
Per i clienti di Europa, Medio Oriente e Africa:	20
Per i clienti non USA:	20

Contenuto della confezione



1 Cuffie per il gioco Alienware 510H 7.1

2 Cavo audio (con controllo del volume e disattivazione audio del microfono)

3 Cavo Y con connettori audio e microfono (0,15 m)

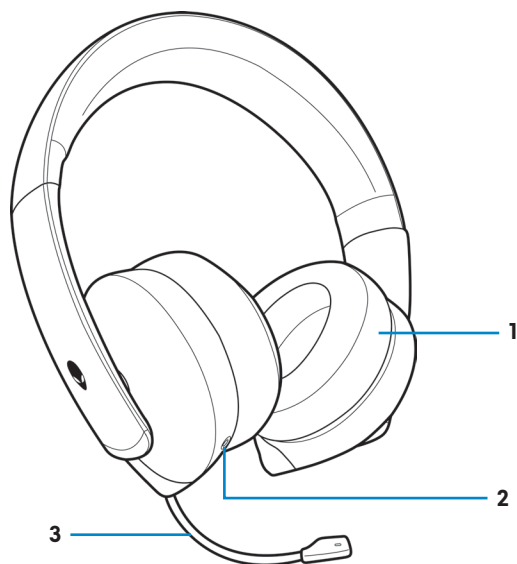
4 Cavo USB con DAC (convertitore digitale/ analogico)

5 Documenti

 **NOTA: Il documento fornito con le cuffie può variare in base al Paese.**

Caratteristiche

Cuffie

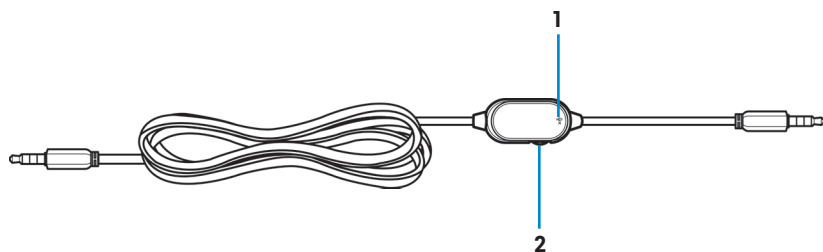


1 Cuscinetti auricolari

2 Porta audio da 3,5 mm

3 Microfono retrattile

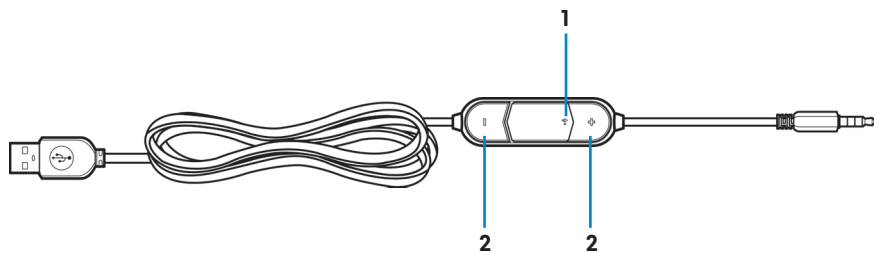
Cavo audio



1 Interruttore disattivazione audio del microfono

2 Ghiera di controllo del volume

Cavo USB con DAC



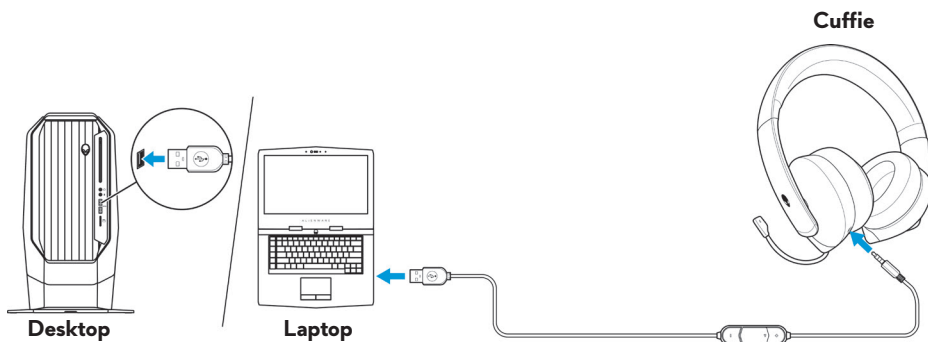
1 Interruttore disattivazione audio del microfono

2 Pulsanti volume (+/-)

Impostazione delle cuffie

Collegamento delle cuffie al computer usando il cavo USB con DAC

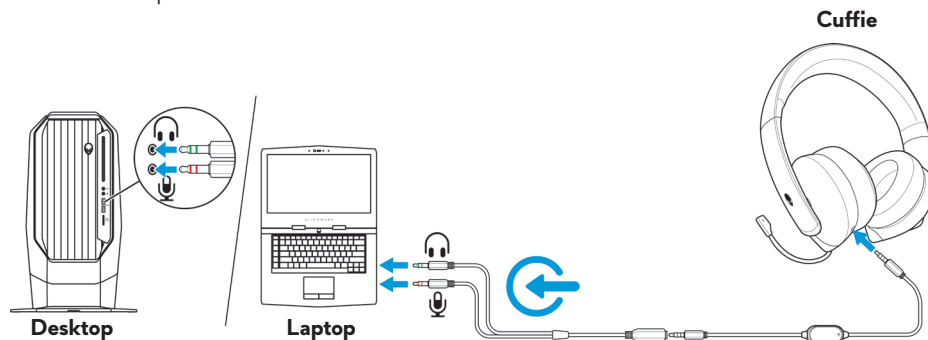
Collegare una estremità del cavo USB con DAC alla porta audio da 3,5 mm sulle cuffie, quindi collegare l'altra estremità alla porta USB sul computer.



Collegamento delle cuffie al computer usando il cavo audio e il cavo Y

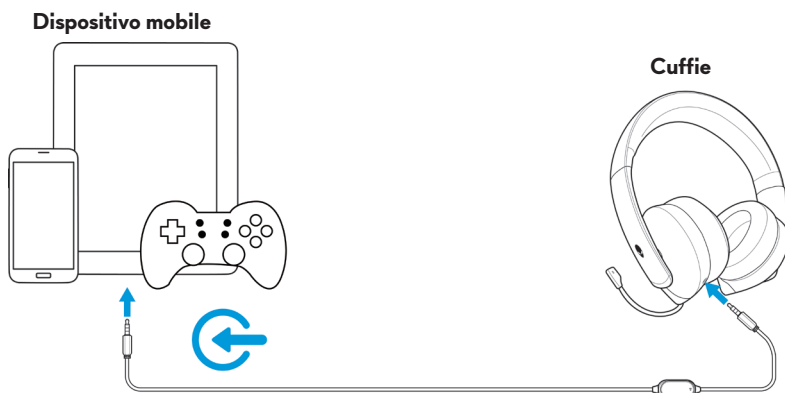
Per collegare le cuffie al computer usando il cavo audio, è necessario prima collegare il cavo Y. Il cavo Y presenta due spinotti da 3,5 mm.

1. Collegare una estremità del cavo audio alla porta audio da 3,5 mm sulle cuffie, quindi collegare l'altra estremità al jack femmina sul cavo Y.
2. Collegare l'altra estremità del cavo Y (di colore verde) alla porta cuffie sul computer.
3. Collegare l'altra estremità del cavo Y (di colore rosso) alla porta microfono sul computer.



Collegamento delle cuffie al dispositivo mobile

Collegare una estremità del cavo audio alla porta audio da 3,5 mm sulle cuffie, quindi collegare l'altra estremità alla porta cuffie sul dispositivo mobile.



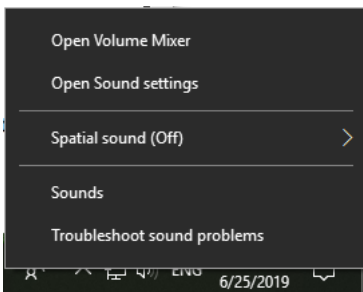
NOTA: Convertitore da USB-C a 3,5 mm non incluso.

Configurazione delle cuffie

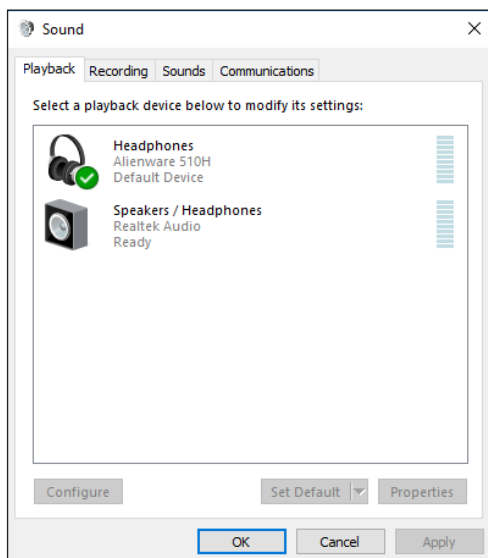
Collegare le cuffie al computer usando il cavo audio e il cavo Y o il cavo USB con DAC. Una volta rilevate, le cuffie sono pronte all'uso.

Per usare le cuffie per giocare o ascoltare la musica dal computer, devono essere selezionate come dispositivo di riproduzione predefinito e dispositivo di registrazione predefinito nelle Impostazioni audio di Windows.

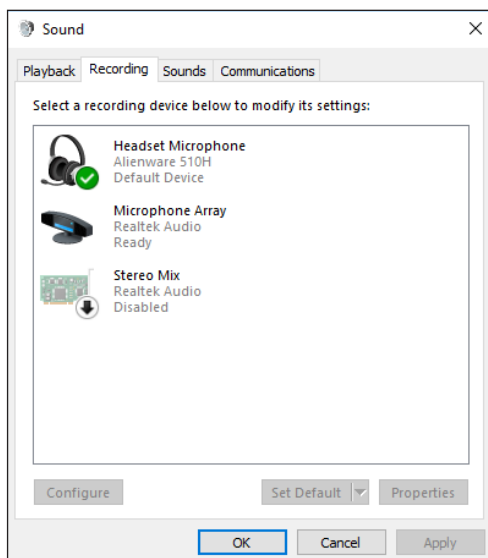
1. Nella barra degli strumenti di Windows, fare clic con il tasto destro sull'icona e selezionare **Suoni** per accedere alle Impostazioni audio di Windows. Viene visualizzata la finestra di dialogo **Suoni**.



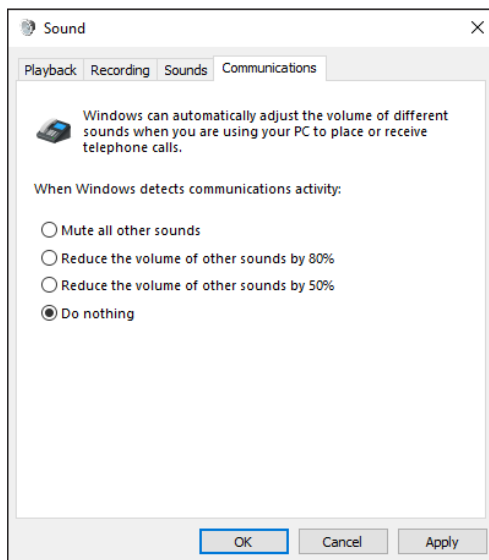
2. Fare clic sulla scheda **Riproduzione**, impostare **Alienware 510H** come dispositivo predefinito.



3. Fare clic sulla scheda **Registrazione**, impostare **Alienware 510H** come dispositivo predefinito.



4. Fare clic sulla scheda **Comunicazioni**, selezionare **Non intervenire**. Fare clic su **Applica**.



Alienware Command Center

Installazione di Alienware Command Center (AWCC)

Alienware Command Center (AWCC) offre una singola interfaccia per trasformare il computer Windows in un ambiente di gioco avanzato. Per usare le funzioni di AWCC, disinstallare Alienware Headset Center (AWHC) se è già stato installato sul computer.

È necessario installare Alienware Command Center (AWCC) per configurare le funzioni disponibili sulle cuffie da gioco Alienware 510H 7.1.

Prima di installare AWCC sul computer, assicurarsi che il computer sia collegato a Internet. Se sul computer è già installato AWCC 5.0 o versione successiva, è possibile configurare le cuffie da gioco usando l'FX disponibile in AWCC.

Se sul computer non è installato AWCC 5.0 o versione successiva, installare AWCC tramite Aggiornamento Windows o dal sito web di supporto Dell su www.dell.com/support. AWCC richiede Windows 10 versione 16299 o successive.

Installazione di AWCC tramite Aggiornamento di Windows

1. Collegare il cavo USB con DAC di Alienware al computer tramite la porta USB. L'applicazione AWCC viene scaricata e installata automaticamente. Il completamento dell'installazione di AWCC può richiedere fino a 10 minuti.
2. Passare alla cartella del programma per assicurarsi che l'installazione di AWCC sia stata completata.
3. Avviare AWCC. Seguire questi passaggi per scaricare altri componenti software:
 - Nella finestra **Impostazioni**, fare clic su **Aggiornamento di Windows**, quindi fare clic su **Verifica aggiornamenti** per verificare l'andamento dell'aggiornamento del driver di Alienware.
 - Se l'aggiornamento del driver non risponde sul computer, installare AWCC dal sito web di supporto Dell.

Installazione di AWCC dal sito web di supporto Dell

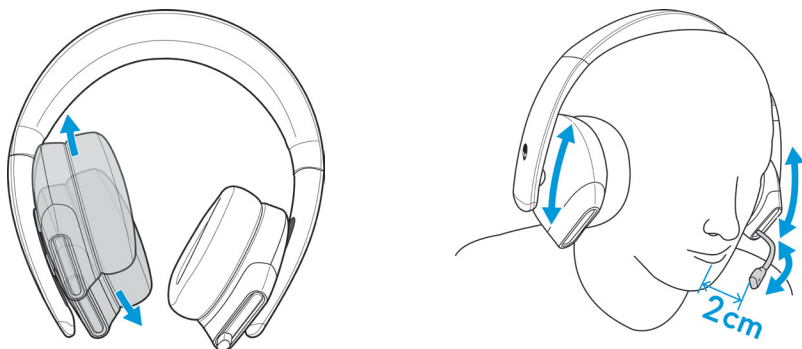
1. Scaricare la versione più recente delle seguenti applicazioni su www.dell.com/support/drivers.
 - Alienware Command Center
 - Driver cuffie per il gioco Alienware
2. Passare alla cartella dove sono stati salvati i file di impostazione.
3. Fare doppio clic sul file di impostazione e seguire le istruzioni su schermo per installare l'applicazione.

 **NOTA: Con Alienware Command Center è possibile personalizzare le funzioni delle cuffie.**

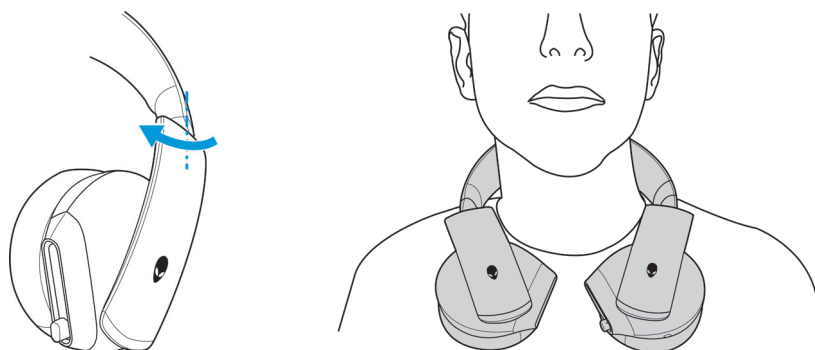
Uso delle cuffie

Regolazione delle cuffie

Regolare i cuscinetti auricolari per trovare la posizione ideale sulla testa. Quando si utilizza il microfono retrattile, posizionarlo a circa due centimetri dalla bocca.



I cuscinetti possono essere ruotati in modo da indossare le cuffie comodamente le cuffie attorno al collo, o per riporle.

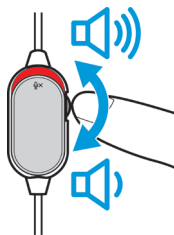


Regolazione del volume

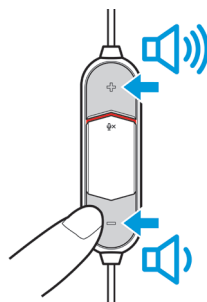
Usare la ghiera di controllo del volume sul cavo audio o i pulsanti volume (+/-) sul cavo USB con DAC per regolare il volume degli altoparlanti.

Sul cavo audio, scorrere la ghiera di controllo del volume verso l'alto per aumentare il volume, o verso il basso per ridurlo.

Sul cavo USB con DAC, premere il tasto volume (+) per aumentare il volume, o il tasto volume (-) per abbassare il volume.



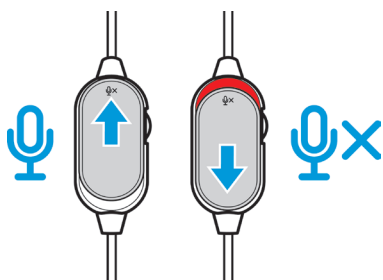
Cavo audio



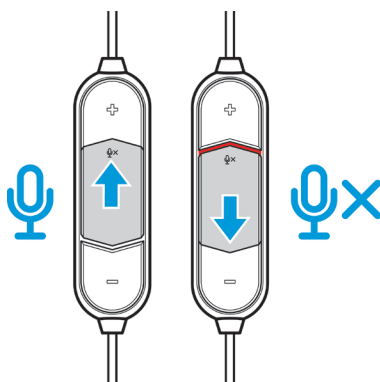
Cavo USB con DAC

Attivazione/disattivazione dell'auto del microfono

Scorrere verso il basso il tasto di disattivazione dell'audio del microfono sul cavo audio o sul cavo USB con DAC per disattivare l'audio del microfono. Per attivare l'audio del microfono, scorrere verso l'alto il tasto di disattivazione dell'audio del microfono.



Cavo audio



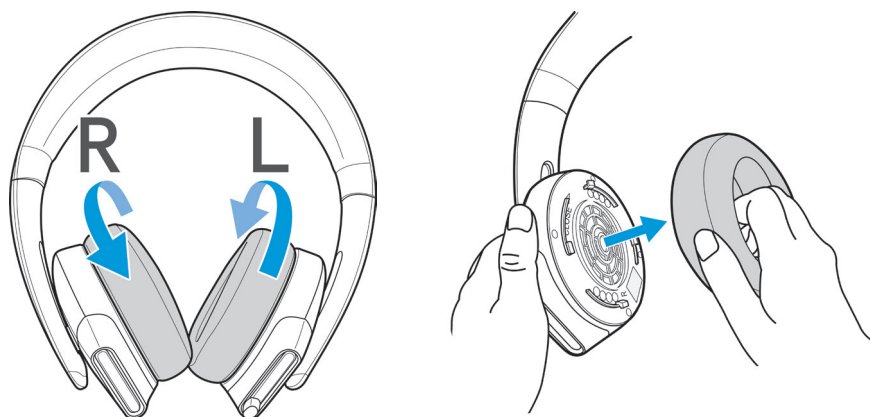
Cavo USB con DAC

NOTA: Quando si utilizza il cavo USB con DAC, è possibile ascoltare un messaggio audio ("Mute") quando si scorre verso il basso il tasto di disattivazione dell'audio del microfono per indicare che l'audio del microfono è stato disattivato.

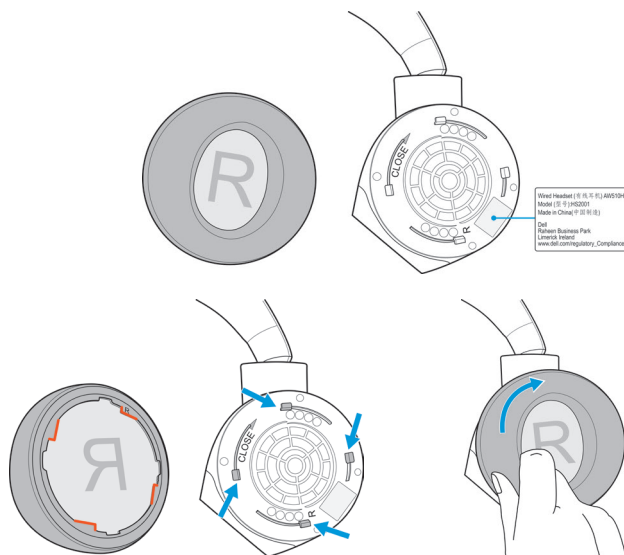
Sostituzione dei cuscinetti auricolari

Quando necessario è possibile sostituire i cuscinetti auricolari.

Per rimuovere i cuscinetti auricolari, tenerli saldamente e ruotarli in senso anti orario, quindi staccarli dalle cuffie.



Per riposizzionarli, inserirli attorno ai bordi dei cuscinetti e ruotarli in posizione.



Specifiche

Generali

Numero di modello	AW510H
Sistemi operativi supportati	Windows 10, Windows 11

Caratteristiche fisiche

Peso (solo cuffie)	370 (+/- 5) g
Dimensioni (solo cuffie)	217,50 mm x 202 mm x 104 mm
Elementi lavabili	Nessuno (pulire con un panno umido)

Caratteristiche ambientali

Temperatura operativa	Da 5°C a 40°C (da 41°F a 104°F)
Temperatura di stoccaggio	Da -5°C a 45°C (da 23°F a 113°F)
Umidità operativa	Da 5% a 90% di umidità relativa

Risoluzione dei problemi

Problemi	Possibili soluzioni
Le cuffie non emettono suoni	<ul style="list-style-type: none">▪ Assicurarsi che le cuffie siano collegate al computer tramite il cavo audio con il cavo Y o il cavo USB con DAC, o che sia utilizzato un cavo audio con lo smartphone o il tablet.▪ Provare a usare le cuffie con un altro computer, smartphone o tablet.▪ Assicurarsi che il lettore audio stia riproducendo musica, e che il volume del computer e del lettore multimediale siano attivi.<ul style="list-style-type: none">- Fare clic sull'icona dell'altoparlante nella barra delle applicazioni sul computer.- Regolare il livello del volume sulla barra del volume.▪ I suoni non sono configurati per usare questo collegamento sul computer come Ingresso/uscita audio.
La persona dell'altra parte non riesce a sentirmi	<ul style="list-style-type: none">▪ Assicurarsi che il microfono sia posizionato vicino alla bocca.▪ Assicurarsi che l'audio del microfono non sia disattivato.▪ Se si utilizza il cavo Y, assicurarsi che sia collegato alle porte corrette.▪ Se si utilizza il cavo audio nativo, assicurarsi che sia collegato alla porta corretta.▪ Assicurarsi che il jack da 3,5 mm sia inserito completamente nella porta cuffie.

Problemi

Possibili soluzioni

Le cuffie emettono un suono anomalo

- Alzare o abbassare il livello del volume e verificare se il suono anomalo cambia
- Assicurarsi che il jack da 3,5 mm sia inserito completamente nella porta cuffie.
- Assicurarsi che il cavo audio sia inserito completamente nella porta audio del dispositivo mobile (se collegato tramite il cavo audio).

Il suono delle cuffie non è bilanciato

- Verificare che il **Bilanciamento volume** del computer sia impostato correttamente.
- Fare clic con il tasto destro sull'icona altoparlante nella barra delle applicazioni del computer.
 - Selezionare **Suni** e selezionare la scheda **Riproduzione**.
 - Fare doppio clic sugli altoparlanti, e selezionare la scheda **Livelli**.
 - Fare clic su **Bilanciamento**. Assicurarsi che i volumi 1 e 2 siano uguali.

Il microfono rileva troppo rumore di sottofondo

- Assicurarsi che il microfono sia posizionato vicino alla bocca.
- Rimuovere qualsiasi flusso di aria diretta (ad esempio ventilatore o condizionatore) verso il microfono.

La disattivazione dell'audio del microfono non funziona quando collegato con il cavo audio

Assicurarsi che il tasto di disattivazione dell'audio del microfono sul cavo audio sia impostato su DISATTIVAZIONE AUDIO DISATTIVA.

Il microfono funziona in modo intermittente o l'altra parte non sente nulla

- Aumentare il volume del microfono.
- Impostare il livello di riduzione del rumore del microfono nell'applicazione chat a un livello più basso.

Informazioni sulla garanzia

Garanzia limitata e politica di restituzione

Le Cuffie per gioco Alienware 510H 7.1 offrono una garanzia hardware limitata di 2 anni. Se acquistate insieme a un computer Dell, sarà valida la garanzia del sistema.

Per i clienti USA:

L'acquisto e l'uso del prodotto sono soggetti al contratto con l'utente finale di Dell, disponibile sul sito web www.dell.com/terms. Il presente documento contiene una clausola di arbitrato vincolante.

Per i clienti di Europa, Medio Oriente e Africa:

I prodotti a marchio Dell venduti e utilizzati sono soggetti ai diritti legali nazionali applicabili per i consumatori, ai termini di qualsiasi contratto di vendita al dettaglio stipulato dall'utente (che si applicherà tra l'utente e il rivenditore) e ai termini del contratto dell'utente finale di Dell.

Dell può inoltre offrire ulteriore garanzia hardware. I dettagli completi del contratto dell'utente finale di Dell e i termini di garanzia sono disponibili sul sito web www.dell.com, selezionare il proprio Paese dall'elenco in basso nella pagina "home", quindi fare clic sul collegamento "termini e condizioni" per i termini dell'utente finale o su "supporto" per i termini della garanzia.

Per i clienti non USA:

I prodotti a marchio Dell venduti e utilizzati sono soggetti ai diritti legali nazionali applicabili per i consumatori, ai termini di qualsiasi contratto di vendita al dettaglio stipulato dall'utente (che si applicherà tra l'utente e il rivenditore) e ai termini della garanzia di Dell. Dell può inoltre offrire ulteriore garanzia hardware. I dettagli completi dei termini di garanzia di Dell sono disponibili sul sito web: www.dell.com/terms, selezionare il proprio Paese dall'elenco in basso nella pagina "home", quindi fare clic sul collegamento "termini e condizioni" o su "supporto" per i termini della garanzia.