

Adattatore portatile USB-C Dell DA300 Guida dell'utente

Modello normativo: DA300z



Note, messaggi di attenzione e di avvertenza



N.B.: Un messaggio di N.B. indica informazioni importanti che contribuiscono a migliorare l'utilizzo del computer.



ATTENZIONE: Un messaggio di **ATTENZIONE** indica un danno potenziale all'hardware o la perdita di dati, e spiega come evitare il problema.



AVVERTENZA: Un messaggio di **AVVERTENZA** indica un rischio di danni materiali, lesioni personali o morte.

©2017-2018 Dell Inc. o sue controllate. Tutti i diritti riservati. Dell, EMC e altri marchi commerciali sono marchi commerciali di Dell Inc. o delle sue filiali. Altri marchi possono essere marchi dei rispettivi proprietari.

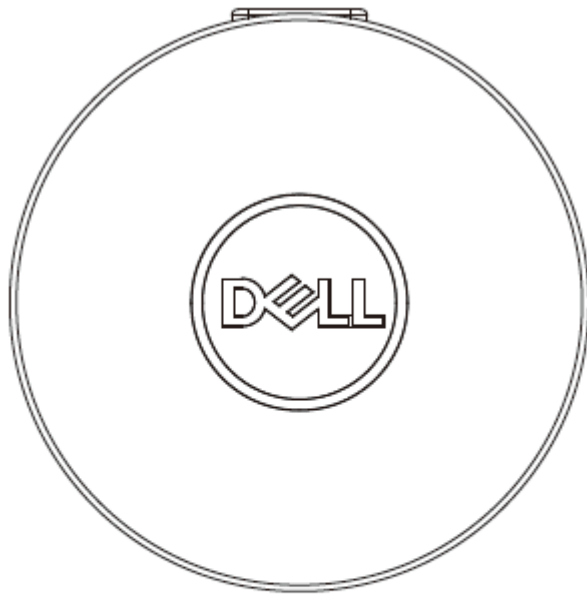
2018 – 11

Rev. A01

Sommario

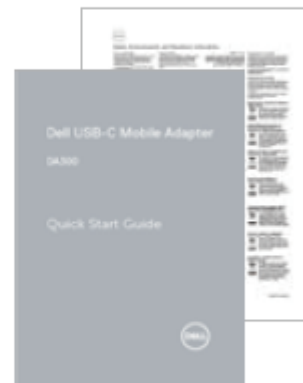
Contenuto della confezione.....	4
Caratteristiche	5
Vista frontale	5
Vista posteriore	5
Utilizzo dell'adattatore portatile	6
Risoluzione dei problemi	11
Specifiche.....	13
Informazioni legali.....	15
Garanzia	15

Contenuto della confezione



1

1 Adattatore portatile

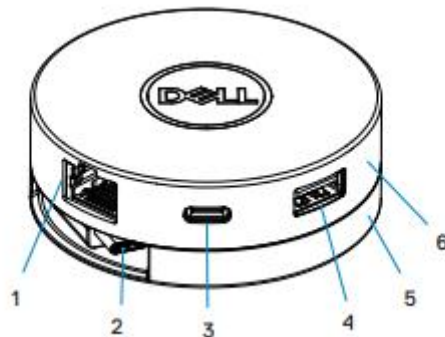


2

2 Documenti

Caratteristiche

Vista frontale



1 Porta Ethernet

2 Cavo USB-C

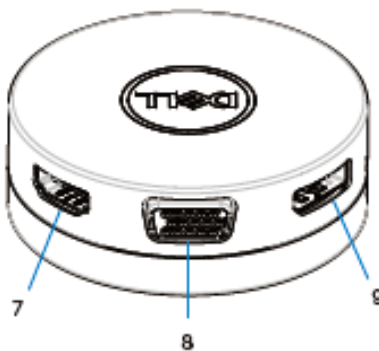
3 Porta USB-C

4 Porta USB-A

5 Sezione di base

6 Sezione superiore

Vista posteriore



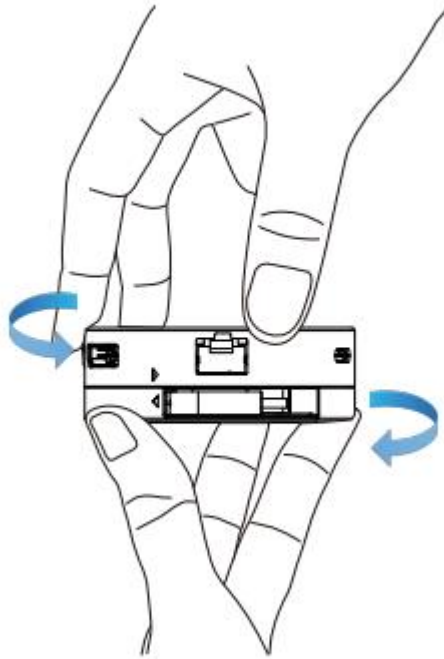
7 Porta HDMI

8 Porta VGA

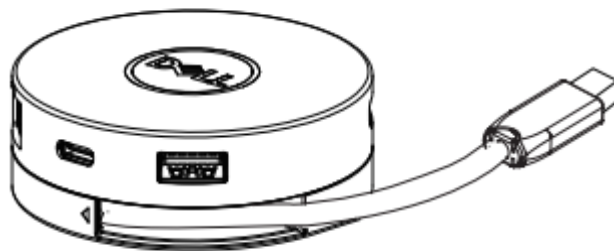
9 DisplayPort

Utilizzo dell'adattatore portatile

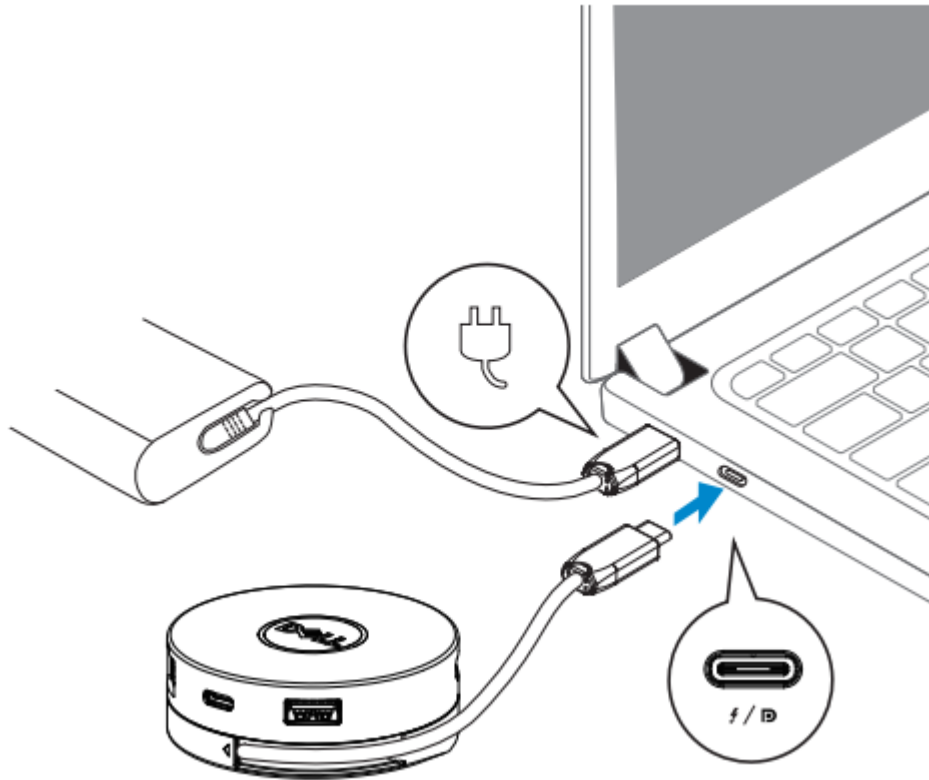
1. Tenere ferma la sezione di base dell'adattatore portatile con la punta delle dita.



2. Per rilasciare il cavo USB-C, ruotare la sezione superiore tenendo il cavo USB-C in vista.

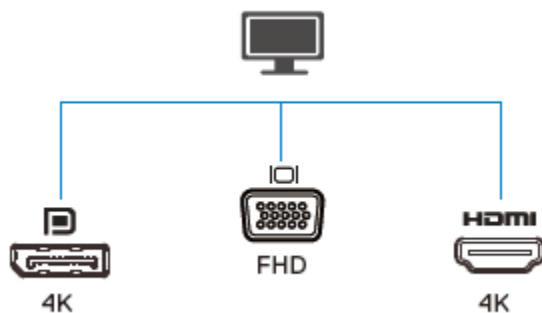


3. Collegare il cavo USB-C dell'adattatore portatile alla porta USB-C sul computer.

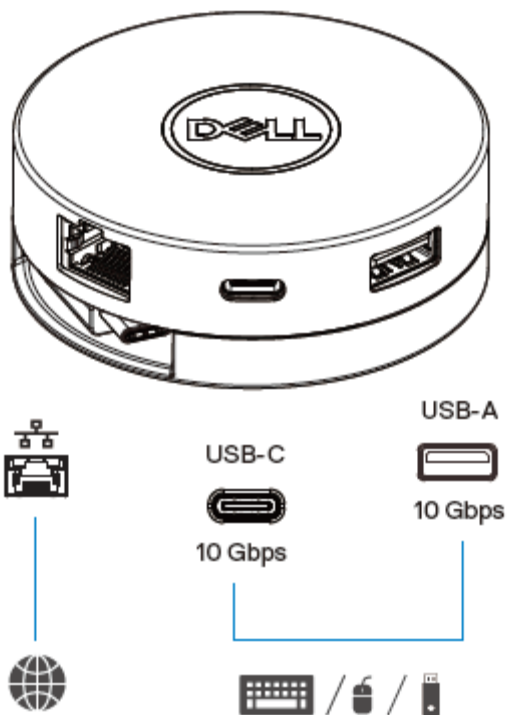


N.B.: Il passaggio di potenza non è supportato sulla porta Thunderbolt o sulla porta USB-C (DisplayPort Alt Mode) del dispositivo (DA300).

4. Collegare le periferiche all'adattatore portatile.



N.B.: L'adattatore portatile supporta solo un display alla volta.



Porta Video

Collegare uno schermo esterno o un proiettore.



Porta Network

Collegare un cavo Ethernet (RJ45) di un router o di un modem a banda larga per avere l'accesso ad un network o ad internet.

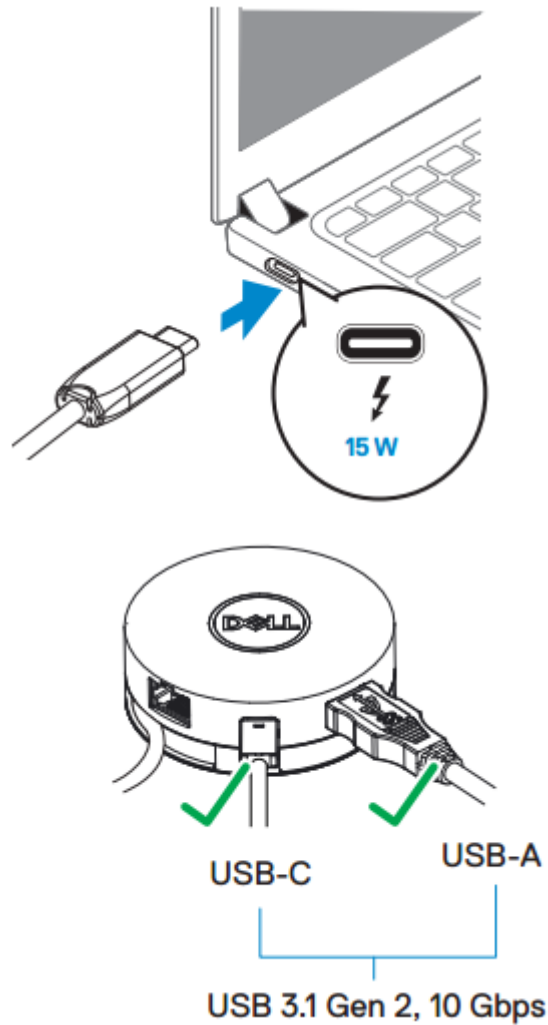


Porte USB-C e USB-A

Collegare periferiche quali tastiere, mouse e dispositivi di memoria esterni.



N.B.: Quando l'adattatore portatile è collegato alla porta Thunderbolt o alla porta 15W USB-C (DisplayPort Alt Mode) del computer, le porte downstream USB-A e USB-C funzioneranno contemporaneamente, alla velocità di trasferimento dati della porta USB 3.1 Gen 2 (10 Gbps) su computer Dell selezionati.

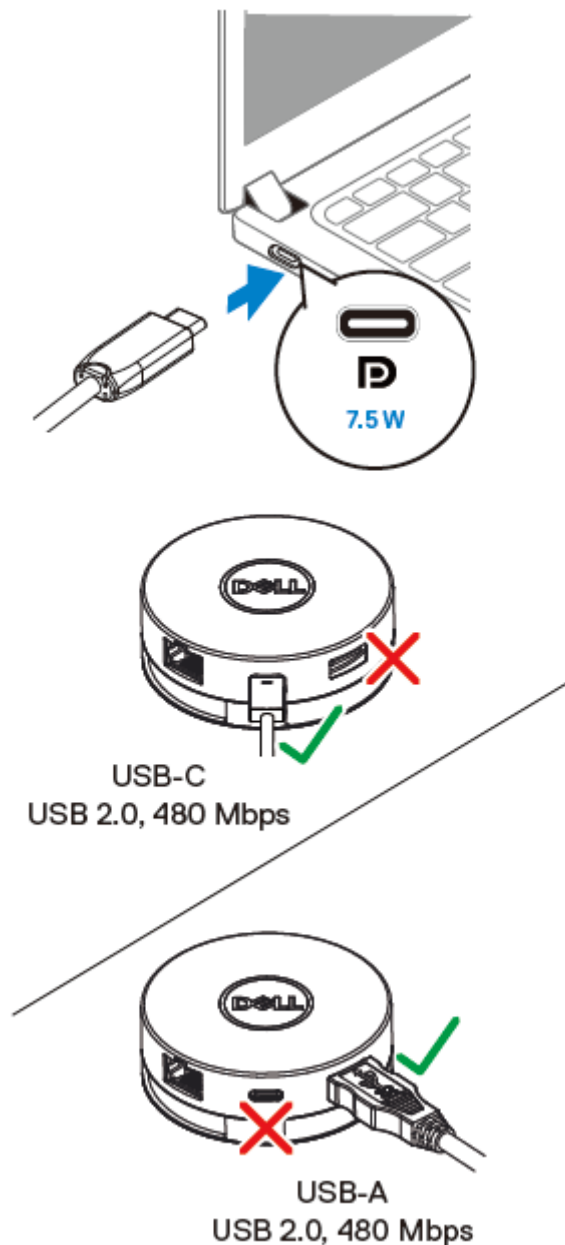




N.B.: Quando l'adattatore portatile è collegato alla porta 7.5 W USB-C (DisplayPort Alt Mode) sul computer, solo una delle porte in downstream USB-A o USB-C funzionerà sulla base del principio del primo arrivato con una velocità di trasferimento dati USB 2.0 (480 Mbps).

Per esempio:

- Quando una periferica è inserita nella porta USB-C dell'adattatore portatile, la porta USB-A verrà disabilitata.
- Quando una periferica è inserita nella porta USB-A dell'adattatore portatile, la porta USB-C verrà disabilitata.



Risoluzione dei problemi

Problemi	Possibili soluzioni
L'adattatore portatile non funziona sulla porta USB-A del computer	L'adattatore portatile è compatibile solo con la porta USB-C del computer. Cioè porte Thunderbolt o porte USB-C (DisplayPort Alt Mode).
I display multipli non funzionano	L'adattatore portatile supporta un solo display. È possibile collegare solo una periferica alla volta alla porta HDMI o alla DisplayPort o alla porta VGA.
Non è possibile utilizzare tutte le porte contemporaneamente	<ul style="list-style-type: none">• Se si collega l'adattatore portatile ad una porta Thunderbolt o una porta 15 W USB-C (DisplayPort Alt Mode) del computer, sarà possibile utilizzare una porta di output video, una porta ethernet e due porte USB.• Se si collega l'adattatore portatile ad una porta 7.5 W USB-C (DisplayPort Alt Mode) del computer, sarà possibile utilizzare una porta di output video, una porta Ethernet e soltanto una porta USB.
Il messaggio "Sovratensione" appare quando si collegano delle periferiche all'adattatore portatile	<ul style="list-style-type: none">• La periferica collegata all'adattatore portatile necessita di maggiore potenza.• Scollegare eventuali altre periferiche collegate all'adattatore portatile.• Per periferiche ad alta potenza, si consiglia di collegarle direttamente al computer.
Lettura e scrittura su di un SSD/HDD esterno e su un drive ottico (CD/DVD/Blu-ray) impossibilitate quando l'adattatore portatile è collegato.	<ul style="list-style-type: none">• Alcuni drive esterni SSD/HDD/Ottici necessitano di maggiore potenza rispetto a quella che può essere supportata dall'adattatore portatile.• Si consiglia di collegare il drive SSD/HDD/Ottico esterno direttamente al computer.

Problemi	Possibili soluzioni
La risoluzione sul monitor è inferiore a 4K 60Hz quando collegato alla porta HDMI o alla DisplayPort dell'adattatore portatile	La risoluzione 4K a 60Hz è supportata su computer dotati di DisplayPort 1.3 o superiore, con un monitor in grado di supportare 4K a 60 Hz. Su computer che supportano porte inferiori a DisplayPort 1.3, la risoluzione massima supportata è 4K a 30 Hz.
L'adattatore portatile non ricarica il computer tramite la porta USB-C	L'adattatore portatile non supporta la specifica di Power Delivery. La porta USB-C supporta solo il trasferimento dati e non consente il passaggio di potenza tra dispositivi.
L'adattatore portatile non supporta il MAC address pass-through e il PXE boot	<ul style="list-style-type: none"> • L'adattatore portatile supporta il MAC address pass-through e il PXE boot con supporto di sistema BIOS. • Nel caso in cui il sistema BIOS del computer non supporti il MAC address pass-through e il PXE boot, l'adattatore portatile non sarà in grado di supportare tali caratteristiche.
Il PXE boot in modalità UEFI/Legacy non funziona	<ul style="list-style-type: none"> • Il supporto PXE boot dipende dal BIOS del computer. Per maggiori informazioni, consultare la documentazione del computer.
Non c'è alcun segnale video sul monitor collegato all'adattatore portatile	<ul style="list-style-type: none"> • Controllare i cavi di collegamento video. • Scollegare la periferica dall'adattatore portatile, aspettare 10 secondi e poi ri-collegarla.
Il video sul monitor collegato è distorto o si vede male.	<ul style="list-style-type: none"> • Controllare i cavi di collegamento video. • Controllare e aggiornare la risoluzione video in Pannello di Controllo > Tutte le voci del Pannello di Controllo > Display > Risoluzione Schermo.
Il video sul monitor collegato non viene visualizzato in modalità estesa.	<ul style="list-style-type: none"> • Modificare le impostazioni in Pannello di Controllo > Tutte le voci del Pannello di Controllo > Display > Risoluzione Schermo. • Cambiare le modalità premendo il tasto Windows



Specifiche

Upstream in input

Porte per dati in downstream

USB-C

- Una porta USB 3.1 Gen2 di Tipo-A
- Una porta USB 3.1 Gen2 di Tipo-C
- Una porta RJ45

Porte per output video in downstream e risoluzioni supportate

Single video out da una delle tre porte:

- 1 x DisplayPort 1.4(3840 x 2160 max) /60Hz
- 1 x HDMI 2.0(3840 x 2160 max) /60Hz
- 1 x VGA(1920x1080 max) /60Hz

Indicazione LED della porta LAN

- Connessione: Verde (verde stabile)
- Link Attivo: Giallo (lampeggiante)



N.B.: Quando l'adattatore portatile è collegato alla porta Thunderbolt o alla porta 15 W USB-C (DisplayPort Alt Mode) del computer, le porte USB-A and USB-C funzioneranno contemporaneamente alla velocità di trasferimento dati della porta USB 3.1 Gen 2 (10 Gbps) su computer Dell selezionati.



N.B.: Quando l'adattatore portatile è collegato alla porta 7.5 W USB-C (DisplayPort Alt Mode) del computer, solo una delle porte USB-A o USB-C funzionerà

Per esempio:

- Quando una periferica è inserita nella porta USB-C dell'adattatore portatile, la porta USB-A verrà disabilitata.
- Quando una periferica è inserita nella porta USB-A dell'adattatore portatile, la porta USB-C verrà disabilitata.



N.B.: La risoluzione 4K a 60Hz è supportata su computer dotati di DisplayPort 1.3 o superiore, con un monitor in grado di supportare 4K a 60 Hz. Su computer che supportano porte inferiori a DisplayPort 1.3, la risoluzione massima supportata è 4K a 30 Hz.

Requisiti di sistema consigliati

Sistemi operativi supportati

- Windows 7, Windows 8, Windows 8.1, Windows 10 (32/64 bits)
- Mac OS 10.12.6
- Chrome OS 61.0.3163.123 e 65.0.3325.209

Temperatura di utilizzo

Il prodotto funziona ad una temperatura ambiente massima di 35 °C.

Informazioni legali

Garanzia

Garanzia limitata e politiche di reso

I prodotti a marchio Dell dispongono di una garanzia hardware limitata di 1 anno. Se acquistati con un sistema Dell, i prodotti saranno soggetti alla garanzia di sistema.

Per i clienti U.S.A.:

Il presente acquisto e l'utilizzo di questo prodotto da parte dell'utente sono soggetti al Contratto con l'utente finale di Dell, consultabile all'indirizzo www.dell.com/terms. Questo documento contiene una clausola compromissoria vincolante.

Per i clienti di Europa, Medio Oriente e Africa:

I prodotti a marchio Dell venduti e utilizzati sono soggetti alle leggi nazionali applicabili sui diritti legali del consumatore, ai termini di eventuali contratti di vendita stipulati con il rivenditore (che regoleranno il rapporto tra acquirente e rivenditore) e ai termini del Contratto con l'utente finale di Dell.

Dell potrà inoltre fornire una garanzia hardware aggiuntiva. Tutti i dettagli relativi al Contratto con l'utente finale di Dell e ai termini della garanzia possono essere consultati accedendo all'indirizzo www.dell.com, selezionando il proprio Paese dall'elenco in fondo alla pagina "Home" e facendo clic sul link "Termini e condizioni" per i termini del Contratto con l'utente finale o sul link "Supporto" per i termini della garanzia.

Per i clienti non U.S.A.:

I prodotti a marchio Dell venduti e utilizzati sono soggetti alle leggi nazionali applicabili sui diritti legali del consumatore, ai termini di eventuali contratti di vendita stipulati con il rivenditore (che regoleranno il rapporto tra acquirente e rivenditore) e ai termini di garanzia Dell. Dell potrà inoltre fornire una garanzia hardware aggiuntiva. Tutti i dettagli relativi ai termini di garanzia Dell possono essere consultati accedendo all'indirizzo www.dell.com, selezionando il proprio Paese dall'elenco in fondo alla pagina "Home" e facendo clic sul link "Termini e condizioni" o sul link "Supporto" per i termini della garanzia.