

Barra de Som Estéreo Dell – AC511

**Barra de Som Estéreo Dell com
suporte – AC511M**

Manual do Usuário

Modelo regulatório: AC511



Notas, avisos e advertências



NOTA: Uma NOTA fornece informações importantes que o ajudam a fazer melhor uso do seu computador.



AVISO: Um AVISO sinaliza potenciais danos ao hardware ou perda de dados, e mostra a você como evitar o problema



ADVERTÊNCIA: Uma ADVERTÊNCIA indica potenciais danos à propriedade, lesões corporais ou morte.

Copyright © 2018 Dell Inc. Todos os direitos reservados. Este produto está protegido pelas leis dos EUA e internacionais sobre propriedade intelectual e direitos autorais. Dell™ e o logotipo da Dell são marcas registradas da Dell Inc. nos Estados Unidos e/ou em outras jurisdições. Todas as outras marcas e nomes aqui mencionados podem ser marcas registradas de suas respectivas empresas.

05/2018

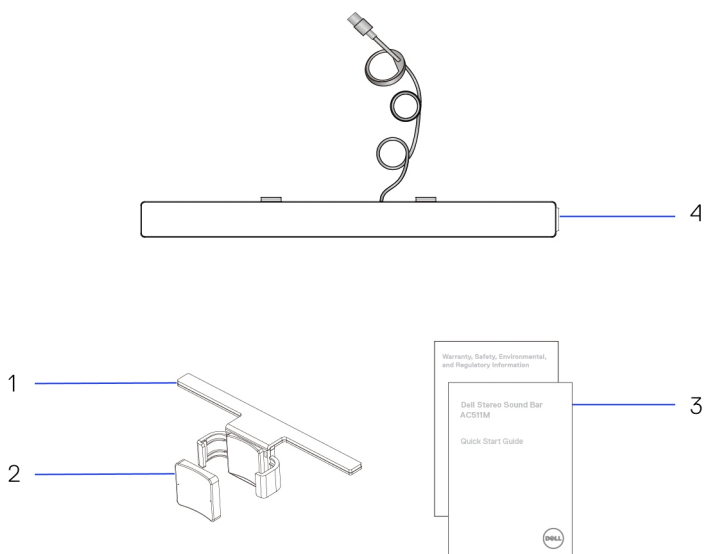
Rev. A00

Conteúdo

O que tem na caixa.....	4
Características	5
Instalando sua barra de som	6
Instalação da barra de som no seu monitor Dell	6
Ligando sua barra de som	9
Conectando sua barra de som	10
Entrada auxiliar	10
Plugue de fone de ouvido	11
Ajustando o volume	12
Solução de problemas	13
Especificações	21
Informações legais	22
Garantia.....	22

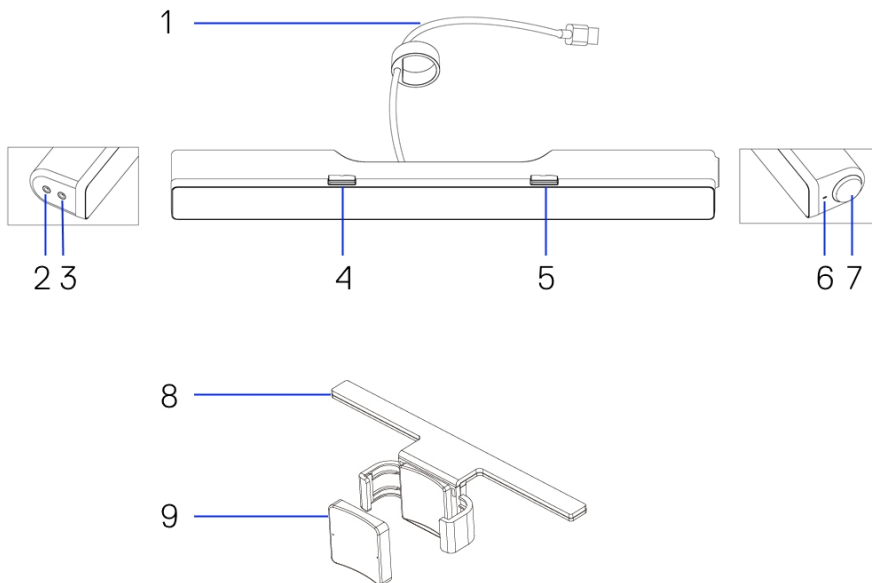
O que tem na caixa

 **NOTA:** Os documentos enviados com a barra de som podem variar de acordo com sua região.



- | | | | |
|---|------------|---|-----------------------------|
| 1 | Suporte | 2 | Almofada grossa de borracha |
| 3 | documentos | 4 | Barra de som |

Características



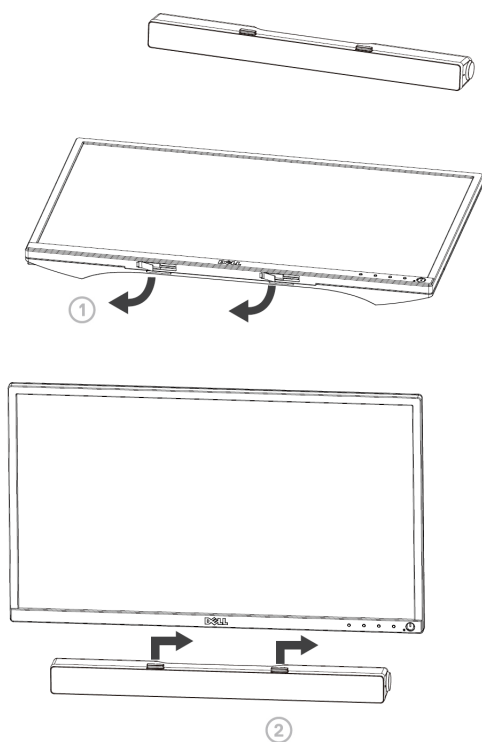
- | | | | |
|---|-----------------------------|---|---------------------|
| 1 | Cabo USB | 2 | Entrada auxiliar |
| 3 | Saída para fone de ouvido | 4 | Trava em T esquerda |
| 5 | Trava em T direita | 6 | LED de energia |
| 7 | Botão de volume | 8 | Suporte |
| 9 | Almofada grossa de borracha | | |

Instalando sua barra de som

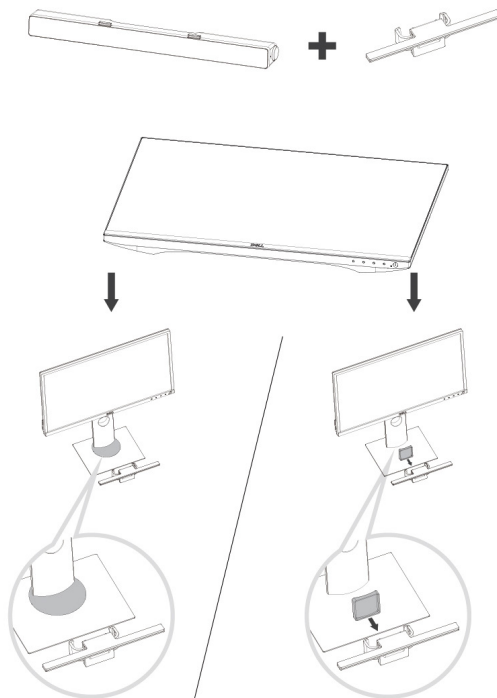
Instalação da barra de som no seu monitor Dell

Sem suporte

- 1 Alinhe as abas da barra de som com as aberturas na base do monitor.
- 2 Deslize a barra de som para a direita para fixá-la na base do monitor.



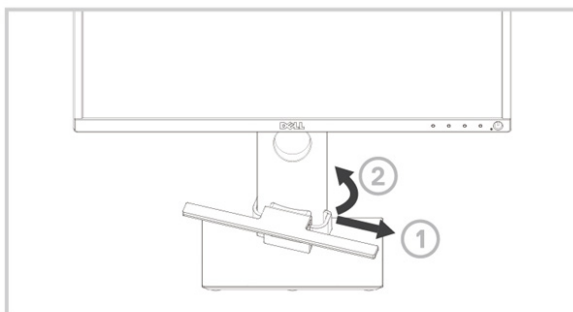
Com suporte



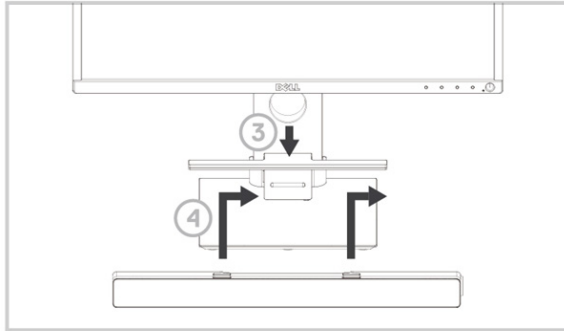
- 1 Puxe a braçadeira do suporte.

 **NOTA:** Coloque a almofada grossa de borracha entre o suporte e a base fixa não giratória do monitor.


- 2 Prenda o suporte na base fixa do monitor.




- 1 Empurre o suporte para baixo para alinhá-lo com a base fixa.
- 2 Alinhe as abas da barra de som com as aberturas no suporte.
Deslize a barra de som para a direita para fixá-la no suporte.

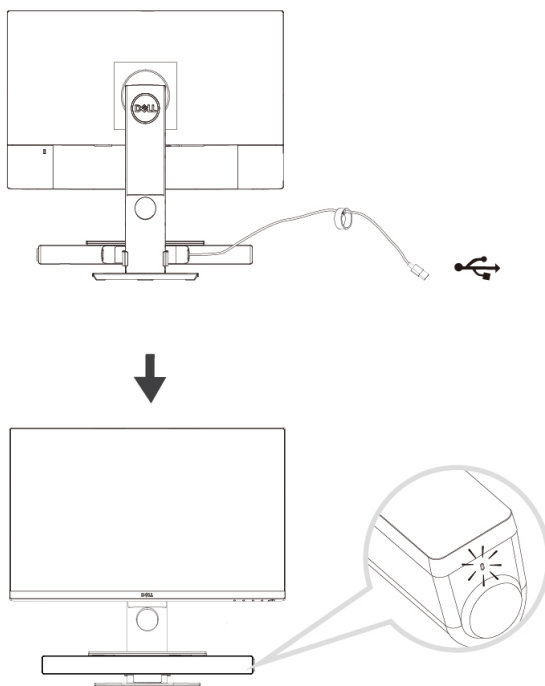


Ligando sua barra de som

-  **NOTA:** Se a barra de som não for detectada, conecte o cabo USB que veio com o seu monitor Dell. Conecte as extremidades do cabo USB à porta USB do monitor Dell e à porta USB do seu computador Dell.

Conecte o cabo USB da barra de som à porta USB do monitor Dell.

-  A barra de som liga automaticamente quando o computador é ligado. A luz no lado direito da barra de som acende em branco contínuo.




Conectando sua barra de som

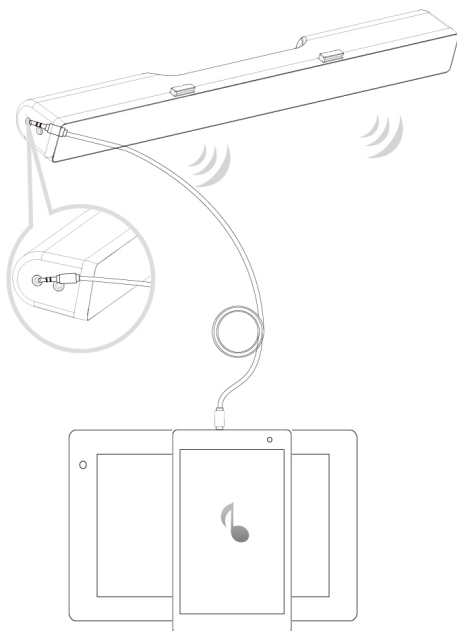
Use o conector de entrada auxiliar para conectar seu dispositivo de áudio, como um tablet ou smartphone, à sua barra de som da Dell.

Entrada auxiliar

Você pode reproduzir um áudio utilizando o cabo de áudio que veio junto com o seu dispositivo de áudio.

- 1 Conecte o cabo de áudio à entrada auxiliar no lado esquerdo da barra de som.
- 2 Conecte a outra extremidade do cabo ao seu dispositivo de áudio.
- 3 Reproduza a música e ajuste o volume conforme desejado.

 **NOTA:** Quando a entrada auxiliar for o dispositivo de reprodução padrão, a luz no botão do microfone ficará em vermelho contínuo. O microfone da barra de som não pode ser usado neste modo de reprodução.

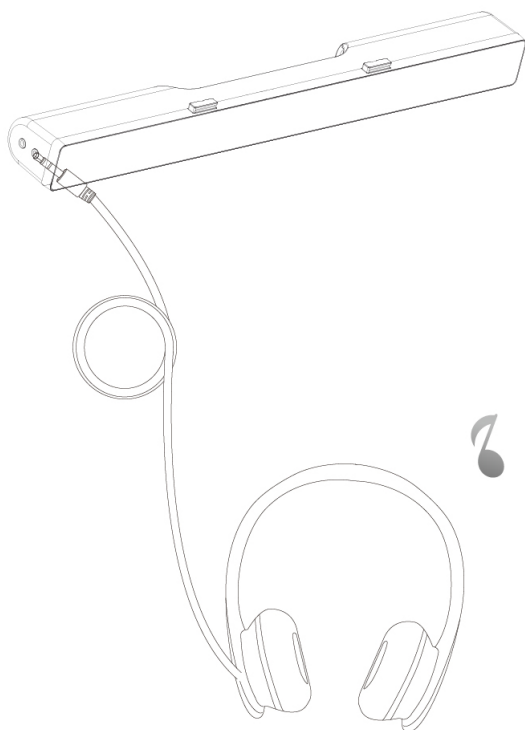


Plugue de fone de ouvido

- 1 Conecte o fone de ouvido ao plugue de fone de ouvido na barra de som.
- 2 Reproduza a música e ajuste o volume conforme desejado.
- 3 Pressione o botão de reprodução padrão no lado esquerdo da barra de som para alternar entre o alto-falante e o fone de ouvido.

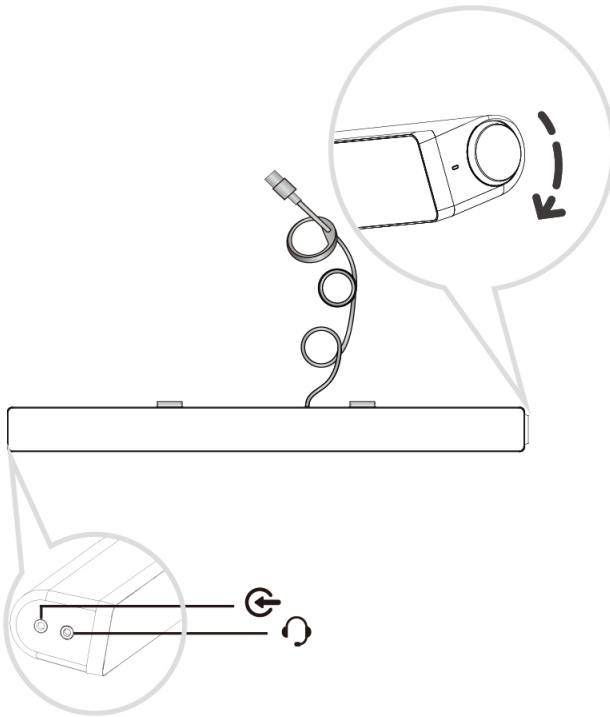


NOTA: O botão de reprodução padrão fica desabilitado quando o fone de ouvido não está conectado à barra de som.



Ajustando o volume

Você pode controlar diretamente o volume do computador usando o botão de volume na barra de som.



Solução de problemas

Problemas	Possíveis causas	Possíveis soluções
A barra de som não está funcionando corretamente.	A barra de som não foi detectada ou sincronizada.	<ul style="list-style-type: none">• Caso seja requerido para o seu monitor Dell, conecte as extremidades do cabo USB à porta USB do monitor Dell e à porta USB do seu computador Dell.• Com o cabo USB conectado à fonte de alimentação USB, verifique se o LED branco do lado direito da barra de som acende.• Se o LED não acender, verifique se o cabo USB está inserido corretamente na porta USB.• Se o LED acender e a barra de som não funcionar, remova ou desconecte a barra de som do sistema e reinicie o computador.• Conecte a barra de som novamente e verifique se o LED acende.• Se ainda assim a barra de som não se conectar, verifique se ela aparece no Gerenciador de dispositivos.• Mude o cabo USB da barra de som para outra porta USB.• Se a outra porta USB funcionar, a primeira porta USB pode estar com defeito.• Se a outra porta USB não funcionar, siga as etapas abaixo.• Troque por um outro alto-falante ou dispositivo USB que esteja funcionando apropriadamente

(p. ex., teclado) ou conecte a barra de som a outro sistema.

- Se não houver outro mouse ou sistema disponível para teste, use um teclado USB que esteja funcionando apropriadamente (ou qualquer outro dispositivo USB) para ver se ele funciona na mesma porta USB.
- Se o dispositivo USB que está funcionando apropriadamente não funcionar na mesma porta ou a barra de som original funcionar corretamente em outro sistema, a porta USB do sistema anterior pode estar com defeito.
- Se o dispositivo USB que está funcionando apropriadamente não funcionar ou a barra de som não funcionar corretamente em outro sistema, troque a barra de som por outra boa.

Sem som

A barra de som tem energia – o indicador LED de energia está ligado.

- Se estiver reproduzindo pelo USB, confirme que um arquivo de música esteja sendo reproduzido no dispositivo e que o nível de volume não seja de 0%.
- Se estiver reproduzindo através de dispositivos de música externos, como aparelho de MP3, iPod/iPad /iPhone ou qualquer outro dispositivo Android, confirme que o cabo de áudio esteja conectado corretamente.
- Confirme que o volume do dispositivo de música externo não seja de 0%.

- Se estiver reproduzindo pelo USB, ajuste todos os controles de volume do Windows para o máximo.
- Reproduza algum conteúdo de áudio no computador (p. ex., um aparelho de CD ou MP3).
- Aumente o nível do volume girando o botão de volume da barra de som no sentido horário.
- Limpe e reconecte todos os cabos.
- Teste a barra de som com uma fonte de música diferente (p. ex., um aparelho de CD ou MP3).
- Vá para o painel de controle do computador e clique em **Som**.
- Tente portas diferentes.
- Reinstale os drivers integrados ou os drivers da placa de som. Reinicie o computador.
- Tente usar um outro alto-falante que esteja funcionando apropriadamente.

Sem som

Sem som da fonte de áudio USB.

- Verifique se um cabo de áudio de 3,5 mm está inserido na entrada auxiliar da barra de som.
- Remova o cabo de áudio de 3,5 mm da entrada auxiliar.

Som distorcido

A placa de som do computador é usada como a fonte de áudio externa.

- Remova qualquer obstrução entre a barra de som e o usuário.
- Confirme que o plugue do cabo de áudio esteja completamente inserido na porta da placa de som do computador.

Som distorcido

Outra fonte de áudio é usada.

- Posicione todos os controles de volume para seus pontos médios.
- Diminua o volume da aplicação de áudio (do tablet, celular, etc.).
- Diminua o nível do volume girando o botão de volume da barra de som no sentido anti-horário.
- Limpe e reconecte todos os cabos.
- Corrija os problemas da placa de som do computador.
- Teste o alto-falante utilizando uma outra fonte de áudio externa (p. ex., um aparelho de CD ou MP3).
- Confirme que nenhum objeto solto esteja tocando na barra de som.
- Remova qualquer obstrução entre a barra de som e o usuário.
- Confirme que o plugue do cabo de áudio esteja completamente inserido no conector de saída da fonte de áudio externa.
- Diminua o volume da fonte de áudio externa.
- Diminua o nível do volume girando o botão de volume da barra de som no sentido anti-horário.
- Limpe e reconecte todos os cabos.
- Desligue o som da fonte de áudio.
- Confirme que a barra de som esteja conectada ao monitor.

Saída de som desbalanceada

O som está vindo apenas de um lado da barra de som

- Confirme que nenhum objeto solto esteja tocando na barra de som.
- Remova qualquer obstrução entre a barra de som e o usuário.
- Confirme que o plugues do cabo de áudio estejam completamente inseridos nos conectores do alto-falante e da fonte de áudio externa.
- Ajuste todos os controles de balanço de áudio do Windows (E-D) para seus pontos médios.
- Limpe e reconecte todos os cabos.
- Corrija os problemas da placa de som do computador.
- Teste o alto-falante utilizando uma outra fonte de áudio externa (p. ex., um aparelho de CD ou MP3).

Volume baixo

O volume está muito baixo.

- Remova qualquer obstrução entre a barra de som e o usuário.
- Aumente o nível do volume girando o botão de volume da barra de som no sentido horário.
- Ajuste todos os controles de volume do Windows para seus níveis máximos.
- Aumente o volume da aplicação de áudio (do tablet, celular, etc.).
- Teste o alto-falante utilizando uma outra fonte de áudio externa (p. ex., um aparelho de CD ou MP3).

Ruído de zumbido	Ruído vindo da barra de som	<ul style="list-style-type: none"> • A barra de som está devidamente conectada ao monitor e não há obstruções? • Confirme que a barra de som esteja conectada ao monitor e que nenhum objeto solto esteja pendurado ou tocando na barra de som. • Tente diminuir o nível do volume girando o botão de volume da barra de som no sentido anti-horário. • Confirme que os fios não estejam interferindo na barra de som.
Entrada auxiliar (AUX) sem som	Nenhum som ao usar a entrada auxiliar (AUX)	<ul style="list-style-type: none"> • O cabo de áudio está conectado à entrada auxiliar? • Confirme que o cabo de áudio esteja conectado corretamente à entrada auxiliar da barra de som e à saída auxiliar do dispositivo de áudio. • Tente usar um cabo de áudio diferente que esteja funcionando apropriadamente. • O dispositivo de áudio externo está ligado ou reproduzindo música? • Verifique se o dispositivo de áudio está ligado ou reproduzindo música. • Confirme que o volume do dispositivo de áudio não esteja definido com nível de 0%. • Tente substituir o dispositivo de áudio por outro que esteja funcionando apropriadamente.

Distorção na entrada auxiliar

O cabo de áudio está conectado corretamente?

- Remova qualquer obstrução entre a barra de som e o usuário.
- Confirme que o plugue do cabo de áudio esteja completamente inserido no conector de saída da fonte de áudio externa.
- Diminua o volume da fonte de áudio externa.
- Diminua o nível do volume girando o botão de volume da barra de som no sentido anti-horário.
- Limpe e reconecte todos os cabos.
- Diminua o nível de graves ou ondulação.
- Diminua a intensidade do som surround.
- Confirme que a barra de som esteja conectada corretamente ao monitor.
- Confirme que nenhum objeto solto esteja tocando na barra de som.

O plugue do fone de ouvido está conectado, mas nenhum som é ouvido

A reprodução por USB ou a fonte de áudio externa não está reproduzindo música e o volume é de 0%.

- Verifique se o dispositivo de reprodução de música ou a fonte de áudio externa está reproduzindo música.
- Verifique se o volume da fonte de áudio e da barra de som não estão definidos para 0%.

Plugue do fone de ouvido conectado

Distorção de áudio

- Verifique se o plugue do fone de ouvido está adequadamente inserido no conector de fone de ouvido do alto-falante.
- Verifique se o plugue do fone de ouvido está apresentando sinais de conexão intermitente.

<p>O cabo não é longo o suficiente e o cabo de extensão não pode ser conectado ao cabo USB do alto-falante.</p>	<p>Cabo de extensão USB</p>	<ul style="list-style-type: none"> • Verifique se o arquivo de música não apresenta distorções quando a música é reproduzida sem o fone de ouvido ou quando se conecta um fone de ouvido que esteja funcionando apropriadamente.
<p>A barra de som não pode ser montada no monitor.</p>	<p>Trava em T</p>	<ul style="list-style-type: none"> • Verifique se o comprimento de 30 cm do cabo da barra de som é suficiente para conectar a barra de som à porta USB do monitor. Se não for, use o cabo de extensão USB para fazer essa conexão. • Verifique se o cabo USB não está danificado. • Verifique se uma das travas em T está faltando. • Verifique se uma das travas em T está danificada ou quebrada. • Verifique se as aberturas para encaixe da barra de som do Monitor/LCD estão fechadas ou obstruídas por uma tampa de película Mylar.
<p>Itens ausentes</p>	<p>Verificação da embalagem</p>	<ul style="list-style-type: none"> • Abra a caixa e verifique se a extensão USB está na embalagem. • Verifique se todos os itens mostrados em “O que tem na caixa” estão na embalagem.

Especificações

Geral

Número do modelo	AC511/AC511M
Tipo de conexão	USB
Sistemas operacionais suportados	<ul style="list-style-type: none">• Microsoft Windows 8• Microsoft Windows 7• Microsoft Windows 10

Características Elétricas

Voltagem de operação	5 V
Entrada de áudio	Entrada USB de áudio digital Entrada auxiliar (AUX) de áudio analógico (plugue de 3,5 mm)
Potência de saída	2 x 1,25 W com DHT ≤10%

Características Físicas

Dimensões da barra de som:

Largura	406,00 mm (15,98 pol.)
Altura	39,00 mm (1,54 pol.) (incluindo as travas em T)
Profundidade	49,00 mm (1,93 pol.)
Peso	454 g (1,0 lb)

Dimensões do suporte:

Largura	230,11 mm (9,06 pol.)
Altura	56,08 mm (2,21 pol.)
Profundidade	63,57 mm (2,50 pol.)
Peso	74 g (0,16 lb)

Informações legais

Garantia

Políticas de garantia limitada e de devolução

Produtos da marca Dell têm garantia de hardware limitada de um ano.

Para clientes dos EUA:

Esta compra e a sua utilização deste produto estão sujeitos ao acordo de usuário final da Dell, que você pode encontrar em Dell.com/terms. Este documento contém uma cláusula de arbitragem obrigatória.

Para clientes da Europa, Oriente Médio e África:

Produtos da marca Dell que sejam vendidos e usados estão sujeitos aos direitos legais aplicáveis do consumidor nacional, aos termos de qualquer acordo de venda varejista com os quais você tenha acordado (que serão aplicáveis entre você e o varejista) e aos termos do acordo de usuário final da Dell.

A Dell pode também fornecer uma garantia adicional de hardware. Detalhes completos do contrato de usuário final da Dell e dos termos de garantia podem ser encontrados em www.dell.com, selecionando o seu país na lista na parte inferior da página inicial e, em seguida, clicando em “terms and conditions”, para obter os termos de usuário finais, ou em “support”, para obter os termos de garantia.

Para clientes fora dos EUA:

Produtos da marca Dell que são vendidos e usados estão sujeitos aos direitos legais aplicáveis do consumidor nacional, aos termos de qualquer acordo de venda varejista com os quais você tenha acordado (que serão aplicáveis entre você e o varejista) e aos termos de garantia da Dell. A Dell pode também fornecer uma garantia adicional de hardware. Detalhes completos do contrato de usuário final da Dell e dos termos de garantia podem ser encontrados em www.dell.com, selecionando seu país na lista na parte inferior da página inicial e, em seguida, clicando em “terms and conditions”, para obter os termos de usuário final, ou em “support”, para obter os termos de garantia.