

Dell Stereo Lydplanke – AC511

Dell Stereo Lydplanke med brakett – AC511M

Brukerveiledning

Regulerende modell: AC511



Merknader og advarsler



MERK: Når det står MERK, vil du få nyttig informasjon som kan hjelpe deg til å bruke datamaskinen på en bedre måte.



FORSIKTIG: Når det står FORSIKTIG, ønsker vi å peke på at det er fare for skade på utstyret eller fare for tap av data, og du blir informert om hvordan du kan unngå problemet.



ADVARSEL: Står det ADVARSEL, betyr dette at det er fare for skade på eiendom, og/eller fare for personskade, eller dødsfall.

Copyright © 2018 Dell Inc. Alle rettigheter er forbeholdt. Produktet er beskyttet av USAs lover, og internasjonale lover som gjelder opphavsrett og internasjonale intellektuelle eiendomsrettigheter. Dell™ og Dell-logoen er varemerker for Dell Inc. i Amerikas forente stater og/eller andre jurisdiksjoner. Andre varemerker og navn som nevnes i denne manualen tilhører sine respektive eiere.

2018 – 05

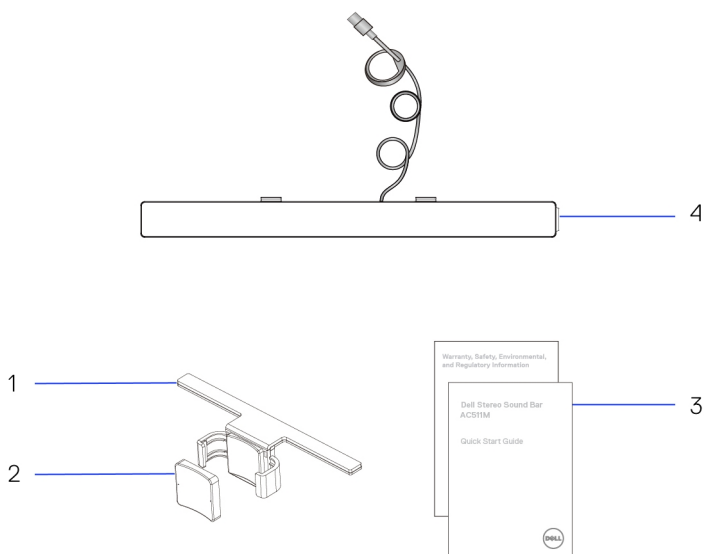
Rev. A00

Innholdsfortegnelse

Hva inneholder esken	4
Beskrivelse	5
Montering av lydplanken	6
Installering av lydplanken på DELL-skjermen din	6
Slå på lydplanken din	9
Koble til lydplanken din.....	10
Audio-inn port.....	10
Hodetelefon jack	11
Justere volumet	12
Feilsøking	13
Spesifikasjoner	21
Juridisk informasjon	22
Garanti	22

Hva inneholder esken

 **MERK:** Dokumentene som leveres med lydplanken kan variere litt, alt etter hvor du bor.



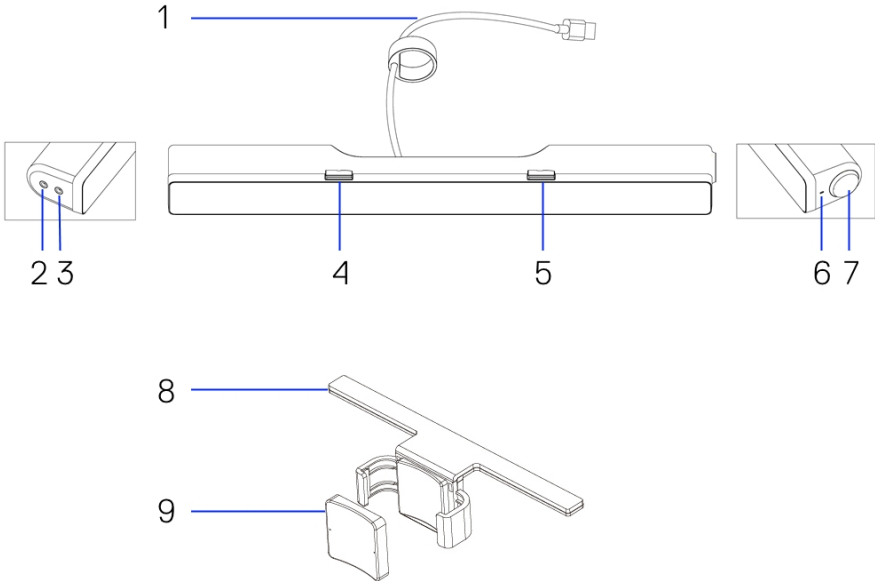
1 Brakett

2 Tykk gummipute

3 Dokumenter

4 Lydplanke

Beskrivelse



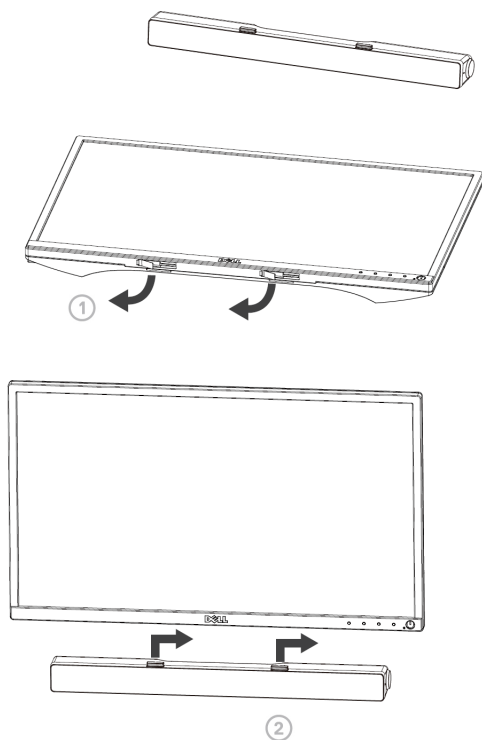
- | | | | |
|---|-----------------|---|----------------|
| 1 | USB-kabel | 2 | Aux-inn port |
| 3 | Hodetelefonport | 4 | Venstre T-krok |
| 5 | Høyre T-krok | 6 | Power LED |
| 7 | Volumknott | 8 | Brakett |
| 9 | Tykk gummiplate | | |

Montering av lydplanken

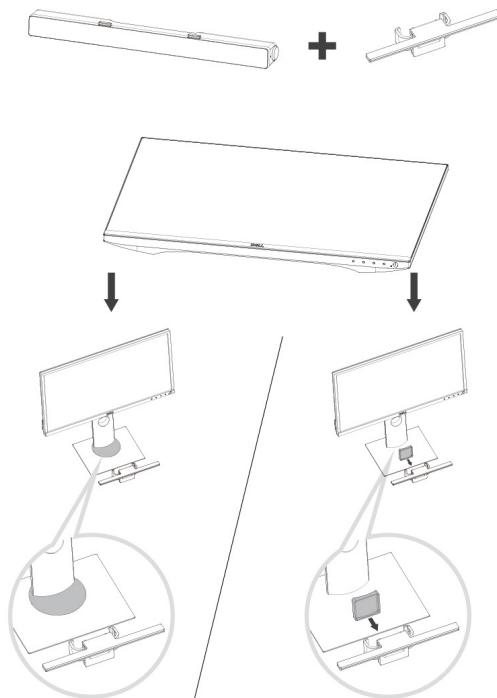
Installering av lydplanken på DELL-skjermen din

Uten brakett


- 1 Sett lydplankens hefter opp mot sporene på skjermen.
- 2 Skyv lydplanken mot høyre slik at den festes til skjermen.



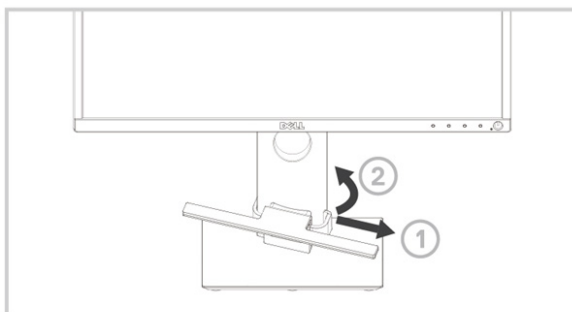
Med brakett



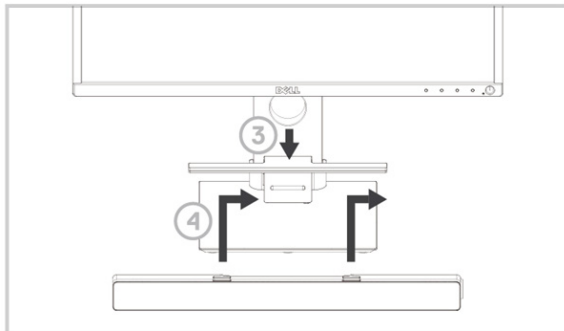
- 1 Dra brakettklemmene ut mot siden.

 **MERK:** Sett inn den tykke gummiputen mellom braketten og skjermens faste sokkel.


- 2 Fest braketten til skjermens sokkel.




- 1 Trekk braketten ned til det står i flukt med sokkelen.
- 2 Sett lydplankens hefter opp mot sporene på braketten.
Skyv lydplanken mot høyre slik at den festes til braketten.

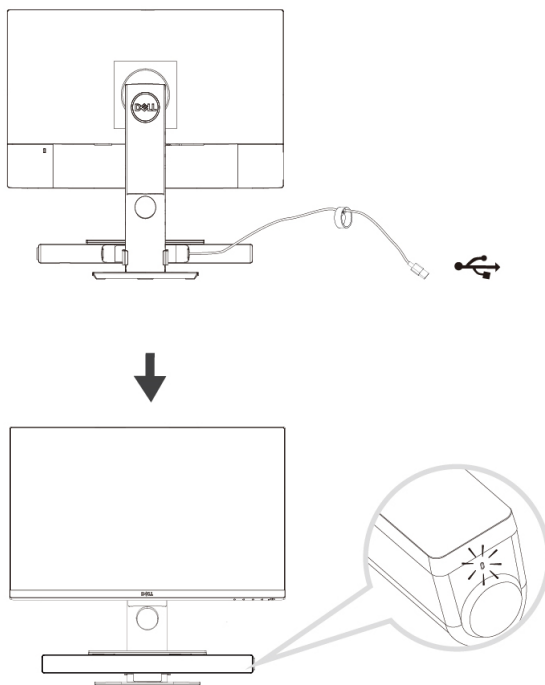


Slå på lydplanken din

-  **MERK:** Hvis ikke lydplanken detekteres, må du koble til uplink-kabelen som ble levert med Dell-skjermen din. Koble den ene enden av uplink-kabelen til USB-porten på Dell-skjermen, og den andre enden til USB-porten på din Dell datamaskin.

Koble lydplankens USB-kabel til USB-porten på Dell-skjermen din.

-  Lydplanken slås automatisk på når du starter datamaskinen din. Lyset på høyre side av lydplanken blir stående å lyse hvitt.




Koble til lydplanken din

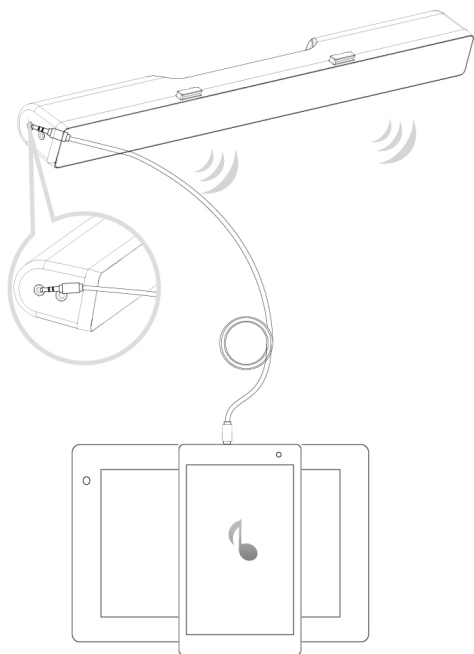
Bruk Audio-inn eller Aux-inn porten for å koble til musikkenheten din, som f.eks. et nettbrett eller en mobiltelefon, til din Dell lydplanke.

Audio-inn port

Du kan bruke Audio-inn kabelen som ble levert med lydplanken din for å spille musikk.

- 1 Koble til Audio-inn kabelen til Aux-inn porten som du finner på venstre side av lydplanken din.
- 2 Koble til den andre enden av Audio-inn kabelen til lydenheten din.
- 3 Spill av musikken, og juster volumet som du vil.

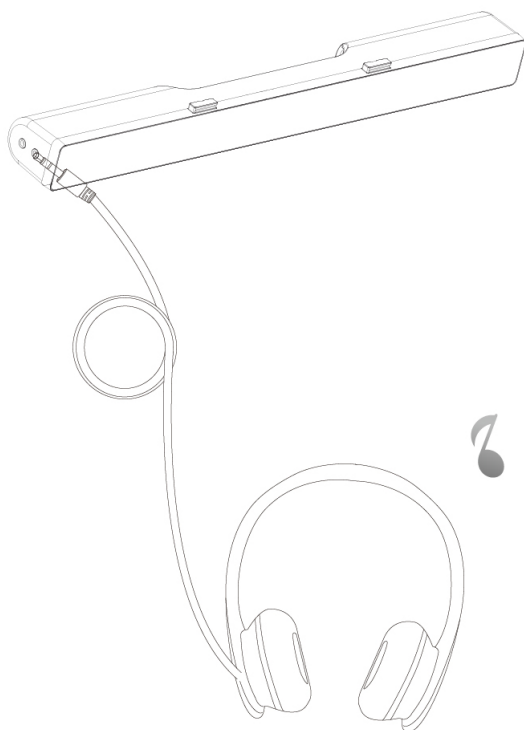
 **MERK:** Hvis standardvalget ditt er Audio-inn, vil lyset på mikrofonknappen bli stående å lyse rødt. Lydplankens mikrofon kan ikke brukes i denne avspillingsmodusen.



Hodetelefon jack

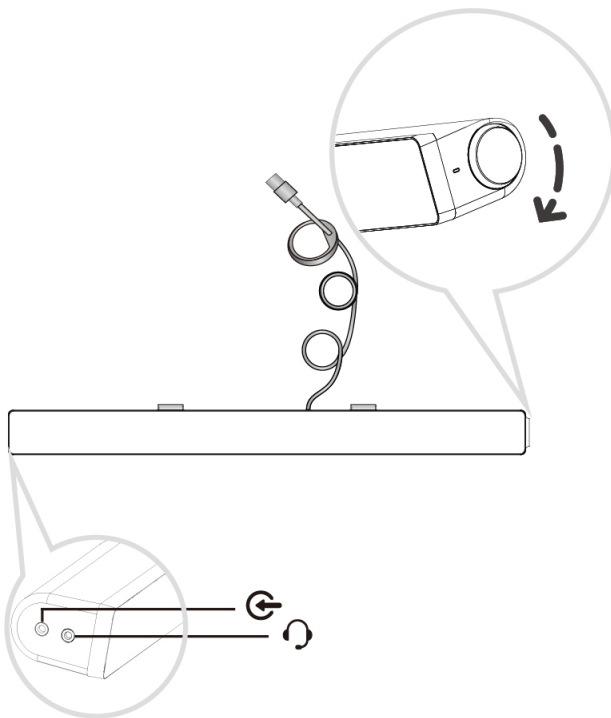
- 1 Koble hodetelefonen til hodetelefonkontakten på lydplanken.
- 2 Spill av musikken, og juster volumet som du vil.
- 3 Trykk på Standard-avspillingsknappen på venstre side av lydplanken for å veksle mellom høyttaler og hodetelefon.

 **MERK: Standard-avspillingsknappen deaktiveres når ingen hodetelefon er koblet til lydplanken.**



Justere volumet

Du kan styre datamaskinens lydvolum direkte ved hjelp av volumknotten på lydplanken.



Feilsøking

Problemer	Mulige årsaker	Mulige løsninger
Lydplanken fungerer ikke som den skal.	Lydplanken er enten ikke detektert eller ikke synkronisert.	<ul style="list-style-type: none">• Det kan hende at du, for din DELL-skjerm, må koble den ene enden av uplink-kabelen til USB-porten på DELL-skjermen, og den andre enden til USB-porten på din Dell datamaskin.• Når USB-kabelen er koblet til USB-kildeenheten, må du se etter om den hvite lysdioden på høyre side av lydplanken begynner å lyse.• Hvis LED-en ikke lyser, må du sjekke om USB-kabelen sitter godt på plass i USB-porten.• Hvis LED-en lyser, men lydplanken ikke fungerer, må du koble lydplanken fra anlegget, og starte datamaskinen på nytt.• Koble til lydplanken på nytt, og sjekk om LED-en lyser.• Hvis lydplanken likevel ikke klarer å koble seg opp, må du sjekke om den er tilgjengelig i Enhetsbehandlingen.• Test USB-lydplanken på en annen USB-port.• Hvis den andre USB-porten fungerer, kan det være noe feil med den første USB-porten.• Hvis den andre USB porten heller ikke fungerer, må du følge nedenstående trinn.

Det kommer ingen lyd

Lydplanken er koblet til strømmen – Power LED-en lyser.

- Gjør en test med en USB-høytaler som du vet fungerer, eller et annet utstyr (f.eks. et tastatur), eller koble lydplanken til et annet system.
- Har du verken mus eller annet utstyr som du kan teste lydplanken med, kan du bruke et USB-tastatur (eller hvilket som helst USB-utstyr) for å sjekke om det fungerer på samme USB-port.
- Hvis USB-enheten som du vet er i orden, ikke fungerer på samme port, eller hvis den originale lydplanken fungerer ordentlig på et annet anlegg, kan det være at de første USB inn/ut er defekte.
- Hvis USB-enheten som du vet er i orden fungerer, eller hvis lydplanken ikke fungerer ordentlig på et annet anlegg, må du bytte ut lydplanken med en ny.
- Hvis du strømmer musikk via USB, sjekk at musikkfilen spilles av riktig fra musikkplattformen, og at volumet ikke står på 0%.
- Hvis du spilles av musikk ved hjelp av eksterne musikkenheter, som f.eks. en MP3-spiller, en iPod/iPad/iPhone eller en annen Android-telefon, må du sjekke at Aux-inn kabelen er koblet til ordentlig.

- Sjekk at volumet på den eksterne musikkenheten ikke står på 0%.
- Hvis du strømmet musikk via USB, må du stille inn alle Windows volumkontroller på maksimalt nivå.
- Spill av noe lydinnhold på datamaskinen (f.eks. en musikk CD eller en MP3 fil).
- Øk volumet ved å skru lydplankens volumknott med klokka.
- Børst av kablene, eller sett dem inn på nytt.
- Test lydplanken med en annen musikkilde (for eksempel en bærbar CD-spiller eller en MP3-spiller)
- Gå til datamaskinens kontrollpanel, og klikk på **Lyd**.
- Prøv forskjellige porter.
- Reinstaller driverne for hovedkortet eller for lyd kortet. Start opp datamaskinen på nytt.
- Prøv med en høyttaler som du vet fungerer.

Det kommer ingen lyd

Det kommer ingen lyd fra USB-lydkilden.

- Sjekk om du har satt inn en 3,5 mm Aux-inn kabel i lydplankens Aux-inn port.
- Trekk ut en den 3,5 mm Aux-inn kablen fra Aux-inn porten.

Forvrengt lyd

Du bruker datamaskinens lyd kort som lydkilde.

- Fjern ting som står i veien mellom lydplanken og brukeren.

- Sjekk at lydinggangen «Line-inn» er satt helt inn i kontakten på lydkortet.
- Sett alle volumkontroller i midtre stilling.
- Sett ned volumet på lydprogrammet.
- Demp volumet ved å skru lydplankens volumknott mot klokka.
- Børst av kablene og sett dem inn igjen.
- Feilsøking på datamaskinens lyd kort.
- Test lydplanken med en annen musikkilde (for eksempel en bærbar CD-spiller eller en MP3-spiller)
- Sjekk at ingen løse gjenstander er i berøring med lydplanken.

Forvrengt lyd

En annen lydkilde blir benyttet.

- Fjern ting som står i veien mellom lydplanken og brukeren.
- Sjekk at USB-kabelen eller lydinggangen «Line-inn» er satt inn ordentlig i lydkildens kontakt.
- Sett ned lydkildens volum.
- Demp volumet ved å skru lydplankens volumknott mot klokka.
- Børst av kablene og sett dem inn igjen.
- Deaktiver lydkildens lydbehandling.
- Sjekk at lydplanken er festet til skjermen.

Ubalansert lydutgang	Det kommer ut lyd bare på den ene siden av lydplanken.	<ul style="list-style-type: none"> • Sjekk at ingen løse gjenstander er i berøring med lydplanken. • Fjern ting som står i veien mellom lydplanken og brukeren. • Sjekk at USB-kabelen eller lydinnngangen «Line-inn» er satt inn ordentlig i lydplankens eller lydkildens kontakt. • Sett alle Windows balansekontroller (V-H) midt på. • Børst av kablene og sett dem inn igjen. • Feilsøking på datamaskinens lydkort. • Test lydplanken med en annen musikkilde (for eksempel en bærbar CD-spiller eller en MP3-spiller)
Lavt volum	Volumet er for lavt.	<ul style="list-style-type: none"> • Fjern ting som står i veien mellom lydplanken og brukeren. • Øk volumet ved å skru lydplankens volumknott med klokka. • Sett alle Windows volumkontroller på maks. • Øk lydprogrammets volum. • Test lydplanken med en annen musikkilde (for eksempel en bærbar CD-spiller eller en MP3-spiller)

Summelyd	Lydplanken skurrer	<ul style="list-style-type: none"> • Er lydplanken festet ordentlig til skjermen, og står det ingenting i veien? • Sjekk at lydplanken er festet til skjermen og at ingen løse gjenstander henger ned fra lydplanken eller kommer i berøring med den. • Prøv å senke volumet ved å skru volumknotten mot klokka. • Sjekk at ikke kablene lager interferens med lydplanken.
Aux-inn avgir ingen lyd	Ingen lyd når du bruker Aux-inn funksjonen.	<ul style="list-style-type: none"> • Er Aux-inn kabelen koblet til? • Sjekk at Aux-inn kabelen sitter godt på plass i lydplankens og i lydenhetens Aux-inn port. • Erstatt kabelen med en annen Aux-inn kabel som du vet fungerer. • Er den eksterne musikkenheten slått på eller spiller den av musikk? • Sjekk at musikkenheten er slått på og at det spilles av musikk? • Sjekk at musikkenhetens lydvolum ikke står på 0%. • Prøv å bytte ut musikkenheten med et utstyr som du vet fungerer.
Aux-inn forvrengning	Er Aux-inn kabelen koblet til ordentlig?	<ul style="list-style-type: none"> • Fjern ting som står i veien mellom lydplanken og brukeren.

En hodetelefonjack er koblet til, men det kommer ingen lyd.

Det kommer ingen musikk fra USB-strømmingen eller fra den eksterne lyd-kilden, eller kanskje er volumet satt på 0%.

Hodetelefonjack er koblet til.

Lydforvrengning.

- Sjekk at lydinngangen «Line-inn» er satt inn ordentlig i lyd-kildens kontakt.
- Sett ned lyd-kildens volum.
- Demp volumet ved å skru lydplankens volumknott mot klokka.
- Børst av kablene og sett dem inn igjen.
- Senk bassnivået eller bølge-innstillingene.
- Senk innstillingen på «Wow Surround».
- Sjekk at lydplanken er ordentlig festet til skjermen.
- Sjekk at ingen løse gjenstander er i berøring med lydplanken.

- Sjekk om musikkplattformen eller den eksterne lyd-kilden spiller av musikk.
- Sjekk om lyd-kildens og lydplankens volum ikke er satt på 0%.

- Sjekk at hodetelefonkontakten er riktig satt inn i lydplankens hodetelefonjack.
- Sjekk at hodetelefonkontakten ikke har en dårlig kontakt med brudd.
- Sjekk at ikke lyd-filen er forvrengt ved å spille den av uten hodetelefon, eller ved å koble den til en god hodetelefon.

Kabelen er ikke lang nok, og det går ikke an å koble forlengerkabelen til høyttalerens USB-kabel.

USB-forlengerkabel

- Hvis den 300 mm lange lydplankekabelen ikke er lang nok for å koble lydplanken til USB-porten, må du bruke USB-forlengerkabelen.
- Sjekk at ikke USB-kabelen er skadd.

Lydplanken kan ikke monteres på skjermen.

T-krok

- Sjekk om ikke T-kroken mangler.
- Sjekk om ikke T-kroken er defekt eller ødelagt.
- Sjekk at sporene på LCD/skjermen er åpne, og at de ikke er tildekket av Mylar beskyttelsesfilm.

Manglende artikler

Sjekk eskens innhold

- Åpne esken og sjekk at USB-forlengerkabelen ligger der.
- Sjekk at alle artikler som vises i «Eskens innhold» er på plass i forpakningen.

Spesifikasjoner

Generelt

Modellnummer	AC511/AC511M
Koplingstype	USB
Operativsystemer som støtter lydplanken	<ul style="list-style-type: none">• Microsoft Windows 8• Microsoft Windows 7• Microsoft Windows 10
Elektrisk driftsspennning	5 V
Lydingang	USB Digital Lydingang Analog Lyd Aux-inngang (3,5 mm jack)
Utgangseffekt	2 x 1,25 W ved $\leq 10\%$ THD
Fysiske egenskaper	
Lydplankens mål:	
Bredde	406,00 mm (15,98 tommer)
Høyde	39,00 mm (1,54 tommer) (med T-kroken)
Dybde	49,00 mm (1,93 tommer)
Vekt	454 g (1,0 lb)
Brakettens mål:	
Bredde	230,11 mm (9,06 tommer)
Høyde	56,08 mm (2,21 tommer)
Dybde	63,57 mm (2,50 tommer)
Vekt	74 g (0,16 lb)

Juridisk informasjon

Garanti

Begrenset garanti og returpolicy

Produktene med Dell-merket har en garanti som begrenses til 1 år.

For kunder i USA:

Dette kjøpet faller inn under Dells sluttbrukeravtale, likeså bruken av dette produktet. Les mer om avtalen på www.dell.com/terms. Dette dokumentet inneholder en bindende voldgiftsavtale.

For kunder i Europa, Midtøsten og Afrika:

Produkter av merket Dell som selges og som brukes faller inn under den gjeldende forbrukerloven i landet, og under vanlige salgsbetingelser ifm. en kjøpsavtale (som vil gjelde deg og din forhandler) og under Dells sluttbrukeravtale.

Dell kan også tilby en tilleggsgaranti for utstyret – se nærmere detaljer angående Dells sluttbrukeravtale og garantibetingelser på nettstedet www.dell.com. Velg ditt land i listen nederst på startsidene, og klikk på Salgsbetingelser for forbrukere, eller «Support»-linken i Garantibetingelsene.

For kunder utenom USA:

Produkter av merket Dell som selges og som brukes faller inn under den gjeldende forbrukerloven i landet, under hvilken som helst salgsbetingelser ifm. en kjøpsavtale (som vil gjelde deg og din forhandler) og under Dells garantibetingelser. Dell kan også levere en tilleggsgaranti på utstyret – se nærmere detaljer angående Dells garantibetingelser på nettstedet www.dell.com. Velg landet ditt i listen nederst på startsidene, og klikk på linkene «Salgsbetingelser», eller «Support»-linken i Garantibetingelsene.