

Dell Kablosuz Fare ve Klavye KM717

Kullanım Kılavuzu

Düzenleyici model: KM717



Notlar, önlemler ve uyarılar



NOT: NOT kelimesiyle ifade edilen metinler, bilgisayarınızı daha iyi kullanmanıza yardımcı olan önemli bilgileri belirtir.



DİKKAT: DİKKAT kelimesiyle ifade edilen metinler, donanınıza hasar verebilecek ya da veri kaybına neden olabilecek durumları belirtir ve ilgili sorundan nasıl kaçınabileceğiniz hakkında açıklama içerir



UYARI: UYARI kelimesiyle ifade edilen metinler, olası mülk hasarını, kişisel yaralanmayı veya ölümü belirtir.

Telif hakkı © 2017 Dell Inc. Her hakkı saklıdır. Bu ürün, B.D. ve uluslararası telif ve fikri mülkiyet yasalarıyla korunur. Dell™ ve Dell logosu, Birleşik Devletler'de ve/veya diğer yetki alanlarında Dell Inc. şirketinin ticari markalarıdır. Burada sözü edilen tüm diğer markalar ve adlar, kendi ilgili şirketlerinin ticari markaları olabilir.

2017 - 06

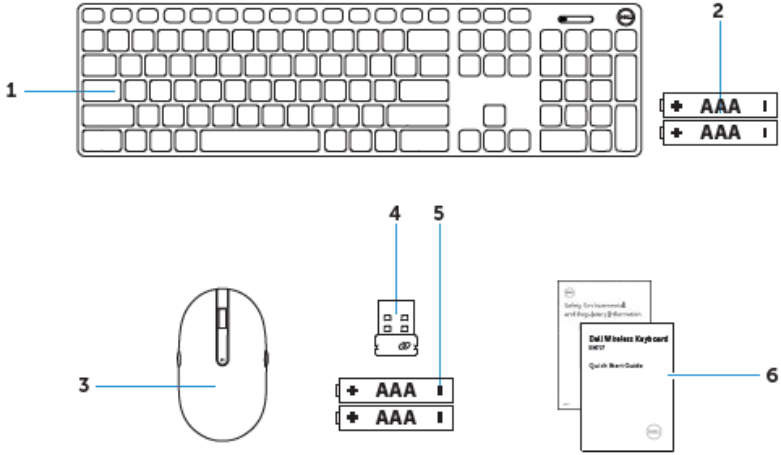
Rev. A01

İçindekiler

Notlar, önlemler ve uyarılar.....	2
Kutuda neler var?	5
Özellikler	6
Fare.....	6
Üstten görünüm.....	6
Alttan görünüm	7
Klavye.....	8
Üstten görünüm	8
Kablosuz farenizin kurulumu.....	9
Pillerin takılması.....	9
Kablosuz farenizin eşleştirilmesi.....	12
Bir USB aygıtıyla eşleştirme.....	12
Bir Bluetooth aygıtıyla eşleştirme	13
Kablosuz klavyenizin kurulumu.....	17
Kablosuz klavyenizin eşleştirilmesi.....	19
Bir USB aygıtıyla eşleştirme.....	19
Bir Bluetooth aygıtıyla eşleştirme	20
Windows için Dell Evrensel Alıcı özelliği	23
Sorun giderme.....	24
Yaygın belirtiler	24
Sık sorulan sorular	28

Teknik özellikler	32
Yasal Bilgiler	34
Garanti	34
Sınırlı garanti ve iade ilkeleri.....	34
B.D. müşterileri için:	34
Avrupa, Orta Doğu ve Afrika müşterileri için:	34
B.D. dışı müşteriler için:	34

Kutuda neler var?



1 kablosuz klavye

2 AAA-tip

3 kablosuz fare

4 USB alıcısı

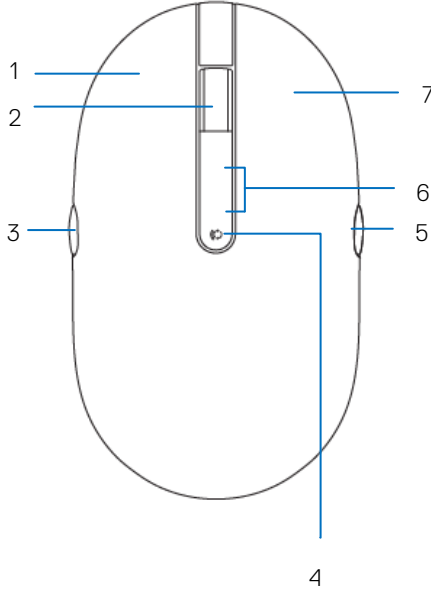
5 AAA-tip

6 belgeler

Özellikler

Fare

Üstten görünüm



1 sol düğme

3 bir önceki sayfa

5 bir sonraki sayfa

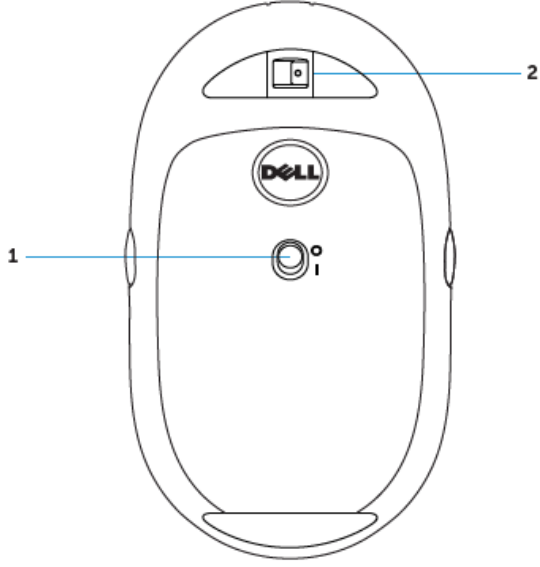
7 sağ düğme

2 kaydırma düğmesi/orta düğme

4 bağlantı-modu düğmesi

6 bağlantı-modu ışığı

Alttan görünüm

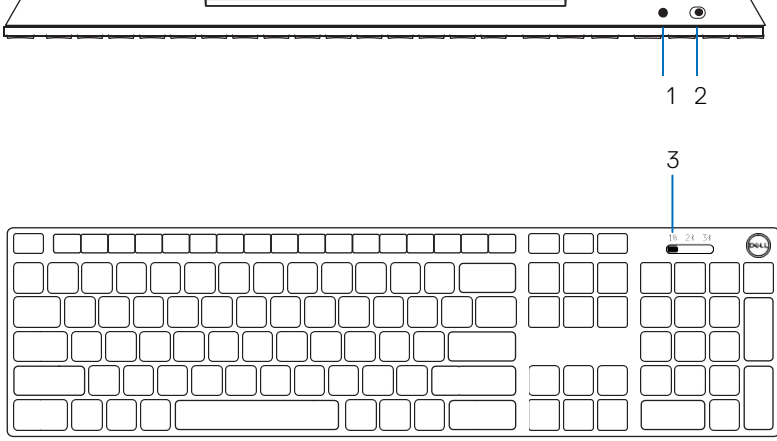


1 güç düğmesi

2 lazer sensörü

Klavye

Üstten görünüm

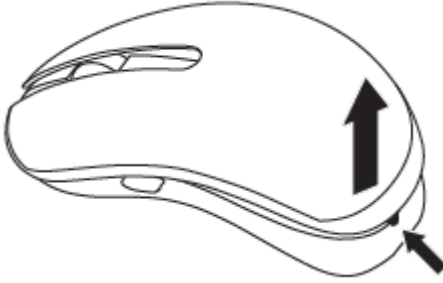


- 1 Bluetooth eşleştirme düğmesi 2 güç düğmesi
3 bağlantı modu düğmesi

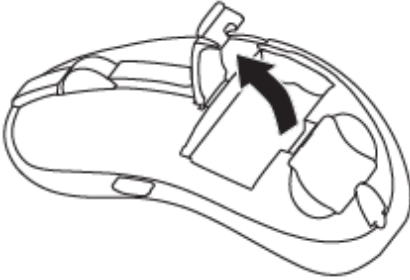
Kablosuz farenizin kurulumu

Pillerin takılması

- 1 Farenin kapağını çıkarın.



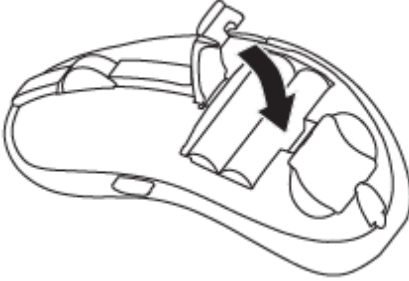
- 2 Pil kelepçesini açın.



- 3 AAA pilleri pil bölmesine takın.



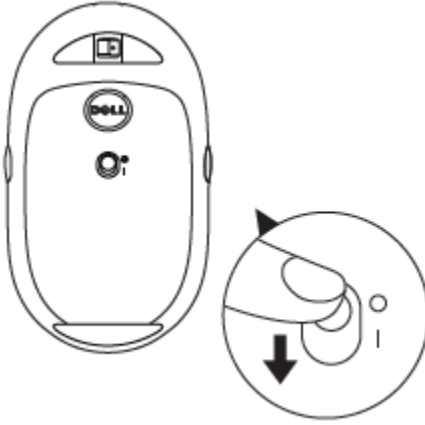
- 4 Pil kelepçesini kapatın.



- 5 Farenin kapağını yerine takın.



- 6 Farenin gücünü açmak için güç düğmesini kaydırın.



NOT: Bilgisayarınızla fare arasındaki mesafenin en fazla 10 metre olduğundan emin olun.

Kablosuz farenizin eşleştirilmesi

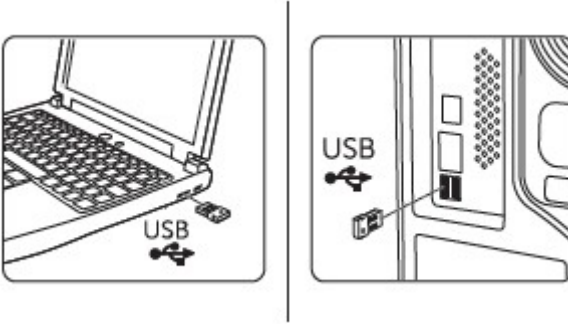
Dell kablosuz fareniz, USB ve Bluetooth kullanılarak aygıtlarla eşleştirilebilir. Dizüstü bilgisayarlar, masaüstü bilgisayarlar ve uyumlu mobil aygıtlarla eşleştirilebilir ve bunlar arasında geçiş yapabilirsiniz.

Bir USB aygıtıyla eşleştirme

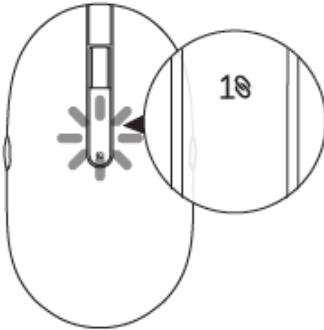


Dell Evrensel eşleştirme ile bir aygıtı kablosuz farenize bağlayabilirsiniz.

- 1 Dell Evrensel USB alıcısını bilgisayarınızın USB bağlantı noktasına takın.



- 2 Farenin üzerindeki bağlantı modu ışığı, Dell Evrensel eşleştirmesini gösterecek şekilde açılır ve kapatılır.



- 3 Fare, USB aygıtınızla eşleştirilir.



Bir Bluetooth aygıtıyla eşleştirme

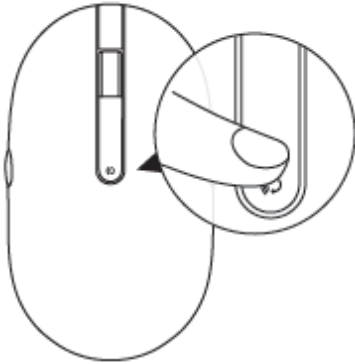
Bluetooth ile en fazla iki aygıtı kablosuz farenize bağlayabilirsiniz.

İkinci aygıtı Bluetooth kullanarak eşleştirme

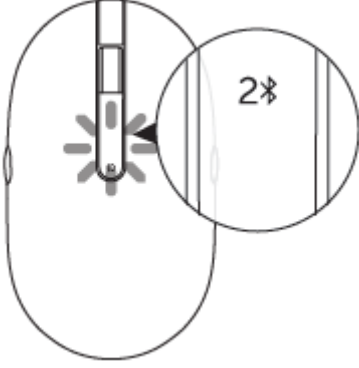
Bluetooth ile ikinci bir aygıtı kablosuz farenize bağlayabilirsiniz.



- 1 Bağlantı-modu ışığı ikinci Bluetooth bağlantısının seçildiğini gösterene kadar farenizin üzerindeki bağlantı-modu düğmesine basın.



- 2 İkinci Bluetooth bağlantısı ışığı yanıp sönmeye başlayarak eşleştirme modunun etkin olduğunu doğrular.

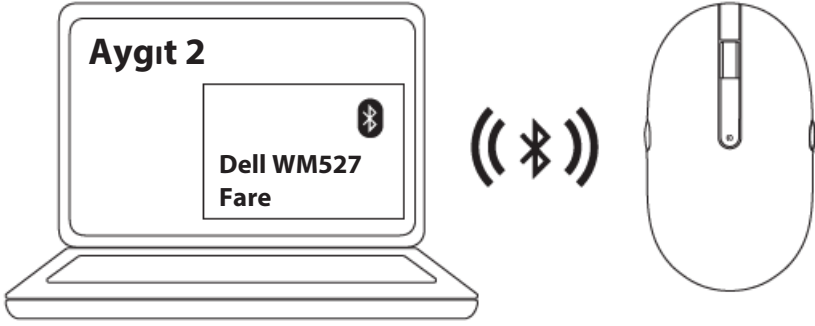


- 3 Windows Arama işlevine Bluetooth yazın.
- 4 Görüntülenen listeden Bluetooth Ayarlarına tıklayın.
- 5 Bluetooth'un etkin olduğundan emin olun.
- 6 Aygıtların listesinden, Dell WM527 → Eşleştir öğesine tıklayın.



NOT: Dell WM527 listelenmiyorsa, farenin eşleştirme modunun etkinleştirilmiş olduğundan emin olun.

- 7 Hem fare hem de aygıt üzerinde eşleştirme sürecini teyit edin.
İkinci Bluetooth bağlantı ışığı eşleştirmeyi teyit etmek için birkaç saniye boyunca düz beyaz şekilde yanar ve ardından ışık kapanır. Bir aygıt ve fare eşleştirildiğinde, Bluetooth etkin olduğunda ve Bluetooth aralığında olduklarında otomatik olarak birbirine bağlanırlar.

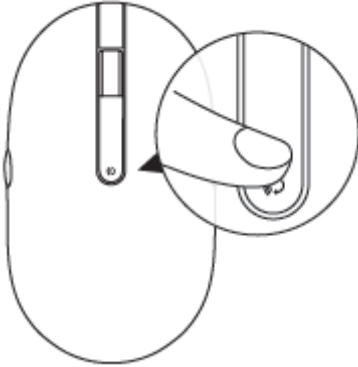


Üçüncü aygıtı Bluetooth kullanarak eşleştirme

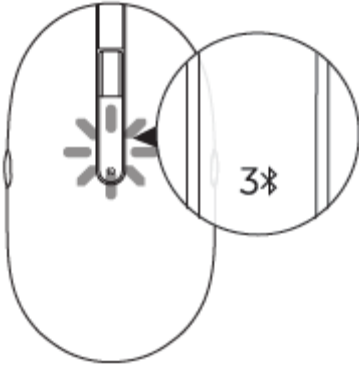
Bluetooth ile üçüncü bir aygıtı kablosuz fareye bağlayabilirsiniz.



- 1 Bağlantı-modu ışığı üçüncü Bluetooth bağlantısının seçildiğini gösterene kadar farenizin üzerindeki bağlantı-modu düğmesine basın.



- 2 İkinci Bluetooth bağlantısı ışığı yanıp sönmeye başlayarak eşleştirme modunun etkin olduğunu doğrular.

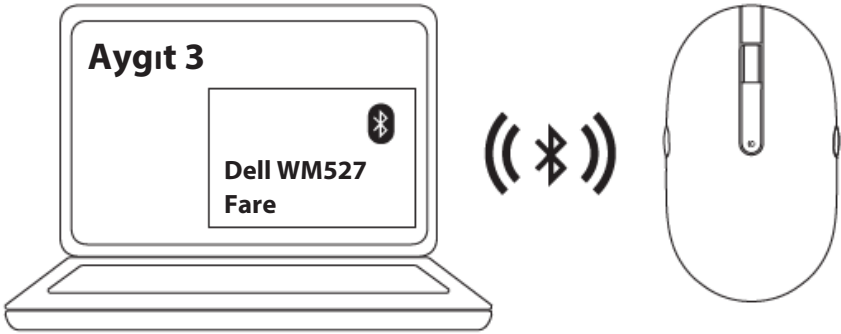


- 3 Windows Arama işlevine Bluetooth yazın.
- 4 Görüntülenen listeden Bluetooth Ayarlarına tıklayın.
- 5 Bluetooth'un etkin olduğundan emin olun.
- 6 Aygıtların listesinden, Dell WM527 → Eşleştir öğesine tıklayın.



NOT: Dell WM527 listelenmiyorsa, farenin eşleştirme modunun etkinleştirilmiş olduğundan emin olun.

- 7 Hem fare hem de aygıt üzerinde eşleştirme sürecini teyit edin. Üçüncü Bluetooth bağlantı ışığı eşleştirmeyi teyit etmek için birkaç saniye boyunca düz beyaz şekilde yanar ve ardından ışık kapanır. Bir aygıt ve fare eşleştirildiğinde, Bluetooth etkin olduğunda ve Bluetooth aralığında olduklarında otomatik olarak birbirine bağlanırlar.

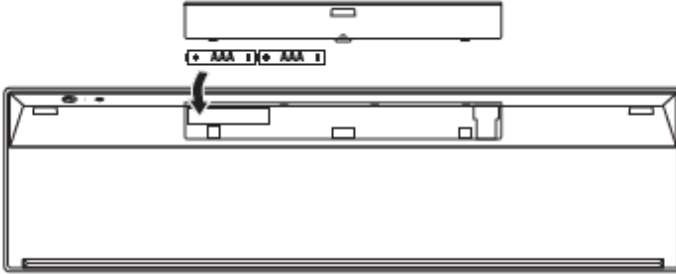


Kablosuz klavyenizin kurulumu

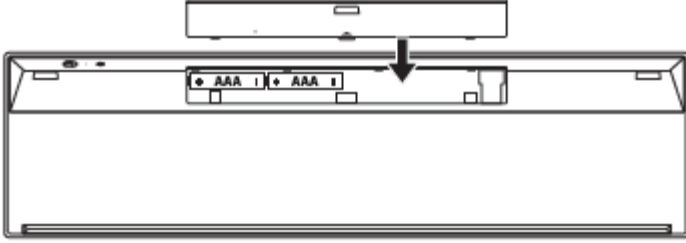
- 1 Pıl kapađını ıkarın.



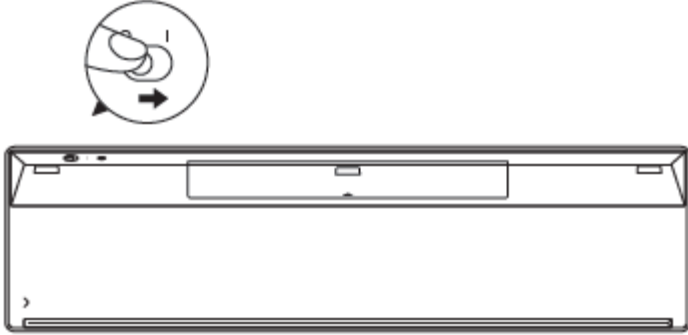
- 2 AAA pilleri pil blmesine takın.



- 3 Pıl kapađını geri takın.



- 4 Klavyenin g¼c¼n¼ a¼mak i¼in g¼¼ d¼ğmesini kaydırın.



NOT: Bilgisayarınızla klavye arasındaki mesafenin en fazla 10 metre olduğundan emin olun.

Kablosuz klavyenizin eşleştirilmesi

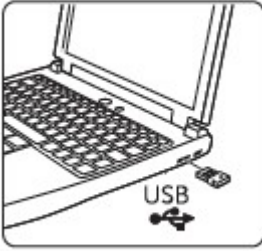
Dell kablosuz klavyeniz, USB ve Bluetooth kullanılarak aygıtlarla eşleştirilebilir. Dizüstü bilgisayarlar, masaüstü bilgisayarlar ve uyumlu mobil aygıtlarla eşleştirilebilir ve bunlar arasında geçiş yapabilirsiniz.

Bir USB aygıtıyla eşleştirme

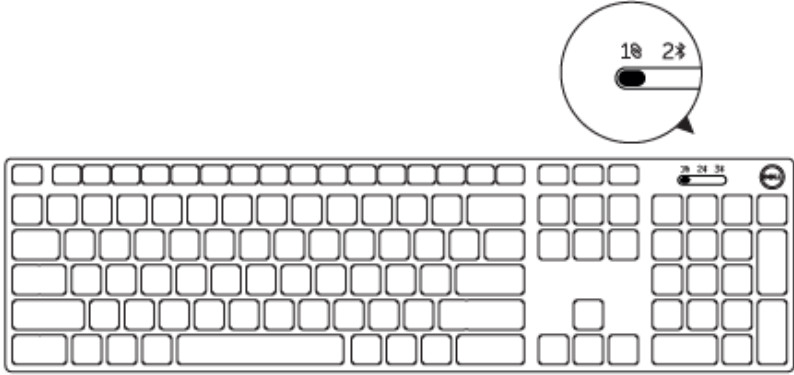


Dell Evrensel eşleştirme ile bir aygıtı kablosuz klavyenize bağlayabilirsiniz.

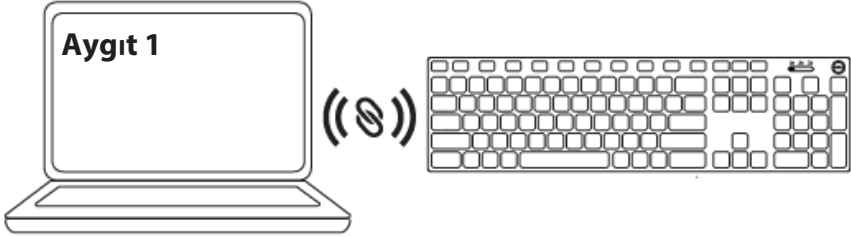
- 1 Dell Evrensel USB alıcısını bilgisayarınızın USB bağlantı noktasına takın.



- 2 Klavyedeki bağlantı modu düğmesi, varsayılan olarak Dell Evrensel Eşleştirmeye ayarlıdır.



- 3 Klavye, USB aygıtınızla eşleştirilir.



Bir Bluetooth aygıtıyla eşleştirme

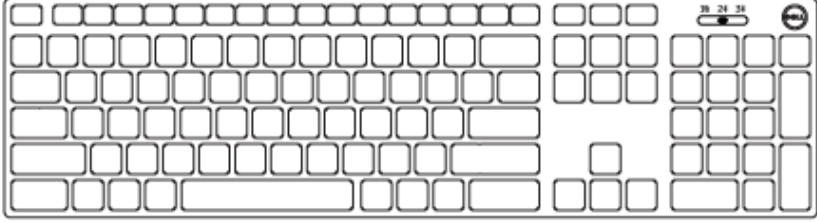
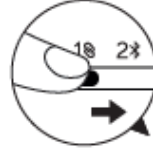
Bluetooth ile en fazla iki aygıtı kablosuz klavyenize bağlayabilirsiniz.

İkinci aygıtı Bluetooth kullanarak eşleştirme



Bluetooth ile ikinci bir aygıtı kablosuz klavyenize bağlayabilirsiniz.

- 1 İkinci Bluetooth bağlantısını seçmek için klavyeniz üzerindeki bağlantı modu düğmesini kaydırın.

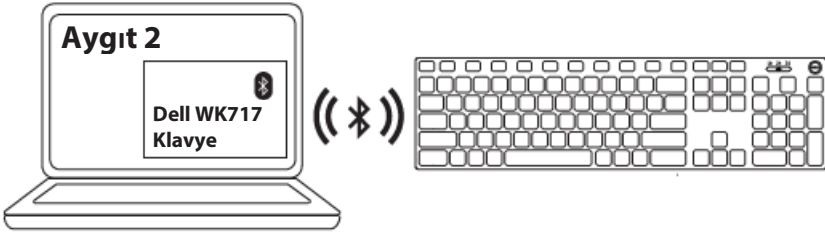


- 2 Windows Arama işlevine Bluetooth yazın.
- 3 Görüntülenen listeden Bluetooth Ayarlarına tıklayın.
- 4 Bluetooth'un etkin olduğundan emin olun.
- 5 Aygıtların listesinden, Dell WK717 → Eşleştir öğesine tıklayın.



NOT: Dell WK717 listelenmezse, eşleştirme modunun etkinleştirildiğinden emin olmak için klavye üzerindeki Bluetooth eşleştirme düğmesine basın.

- 6 Hem klavye hem de aygıt üzerinde eşleştirme sürecini teyit edin.
Bir aygıt ve klavye eşleştirildiğinde, Bluetooth etkin olduğunda ve Bluetooth aralığında olduklarında otomatik olarak birbirine bağlanırlar.

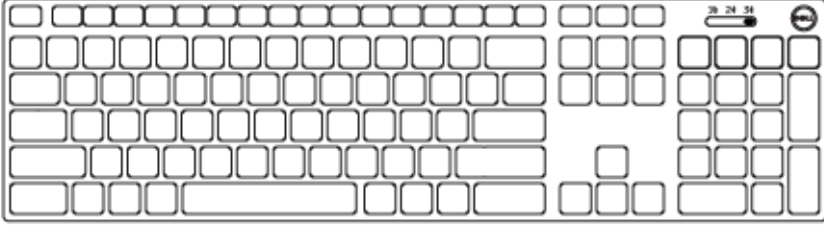
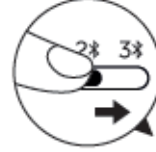


Üçüncü aygıtı Bluetooth kullanarak eşleştirme

Bluetooth ile üçüncü bir aygıtı kablosuz farenize bağlayabilirsiniz.



- 1 Üçüncü Bluetooth bağlantısını seçmek için klavyeniz üzerindeki bağlantı modu düğmesini kaydırın.



- 2 Windows Arama işlevine Bluetooth yazın.
- 3 Görüntülenen listeden Bluetooth Ayarlarına tıklayın.
- 4 Bluetooth'un etkin olduğundan emin olun.
- 5 Aygıtların listesinden, Dell WK717 → Eşleştir öğesine tıklayın.



NOT: Dell WK717 listelenmezse, eşleştirme modunun etkinleştirildiğinden emin olmak için klavye üzerindeki Bluetooth eşleştirme düğmesine basın.

- 6 Hem klavye hem de aygıt üzerinde eşleştirme sürecini teyit edin.
Bir aygıt ve klavye eşleştirildiğinde, Bluetooth etkin olduğunda ve Bluetooth aralığında olduklarında otomatik olarak birbirine bağlanırlar.

Windows İçin Dell Evrensel Alıcı özelliği

Dell kablosuz fare ve klavyenizle eşleştirilmiş aygıtları yönetmek için Dell Evrensel Alıcıyı kullanabilirsiniz. Dell Evrensel Alıcı, altı adete kadar Dell Evrensel uyumlu kablosuz aygıtın alıcıya bağlanmasına olanak tanır.



Dell Evrensel Alıcı Denetim Masası

Dell Evrensel Alıcı Denetim Masası'nı kullanarak Dell Evrensel uyumlu kablosuz aygıtları alıcıya ekleyebilirsiniz.

Dell Evrensel Alıcı Denetim Masası'nı Yükleme

- 1 Bilgisayarı açın.
- 2 www.dell.com/support adresine gidin.
- 3 Arama çubuğuna "Dell Universal Receiver" (Dell Evrensel Alıcı) yazın.
- 4 **Search.** (Ara) ögesine tıklayın.



- 5 Dell Evrensel Alıcıyı indirin ve dosyayı kaydedin.
- 6 İndirme işlemi tamamlandıktan sonra dosyayı açın ve Dell Evrensel Alıcıyı yüklemek için ekranda verilen talimatları izleyin.

Dell Evrensel Alıcı Denetim Masası'nı Kullanma

Sisteminizle birlikte gelen alıcı ve fare fabrikada eşleştirilmiştir. Kablosuz klavyenizin bağlantı durumunu görmek veya fareyi başka bir alıcıyla eşleştirmek için Dell Evrensel Alıcı Denetim Masası'nı kullanın.

Aygıt eklemek veya eşleşmeyi kaldırmak için ekrandaki talimatları izleyin.

Sorun giderme

Yaygın Belirtiler

Aşağıdaki tablo, karşılaşılabileceğiniz yaygın sorunlar ve olası çözümleri konusunda bilgi içerir.

Sorunlar	Olası nedenler	Olası çözümler
Fare kullanılmıyor	Fareye güç verildiğinde farenin en üstündeki beyaz LED gösterge yanmıyor	<ol style="list-style-type: none">1 Pilin şekilde takılıp takılmadığını kontrol edin.<ul style="list-style-type: none">• Pilin "+" ve "-" uçları, pil bölmesi etiketinde belirtilenlere uymalıdır.2 Pil düzeyini kontrol edin.<ul style="list-style-type: none">• Fare yeniden şarj edilebilir pil kullanıyorsa, pilin tamamen şarj edildiğinden emin olun.• Pil bitmişse, yenisiyle değiştirin.3 Fareyi kapatıp açın.<ul style="list-style-type: none">• Pil gücünün zayıf olduğunu gösteren şekilde, pil durumu ışığının kehribar renginde 10 kez yanıp söndüğünü teyit edin. Pil tamamen tükendiğinde, pil durumu ışığı yanmaz.4 USB donanım anahtarının doğrudan bilgisayarınıza bağlı olduğundan emin olun.<ul style="list-style-type: none">• Bağlantı noktası çoklayıcıları, USB hublar, vb. kullanmaktan kaçının.

Fare Bluetooth kullanılarak bilgisayarla eşleřtirilemiyor

Fare bilgisayara baęlanırken bilgisayardaki Bluetooth simgesi yanmıyor.

- 5 USB baęlantı noktasını deęiřtirin.
 - USB donanım anahtarını bilgisayarınızdaki bařka bir USB baęlantı noktasına takın.
- 1 Pil düzeyini kontrol edin.
 - Farede yeniden řarj edilebilir pil kullanılıyorsa, pilin tamamen řarj edildięinden emin olun.
 - Pil bitmiřse, yenisiyle deęiřtirin.
- 2 Fareyi kapatıp aęın.
 - Pil gücünün zayıf olduęunu gösterecek řekilde, pil durumu iřięinin kehribar rengine 10 kez yanıp söndüęünü teyit edin. Pil tamamen tükendięinde, pil durumu iřięi yanmaz.
- 3 Bilgisayarı yeniden bařlatın.
- 4 İřletim sisteminin Microsoft Windows 10/Microsoft Windows 8/Microsoft Windows 7/Chrome/Android seęeneklerinden biri olduęundan emin olun.
- 5 Farenin bilgisayarınızda Bluetooth Düşük Enerji (Bluetooth Low Energy, BLE) moduna ayarlandıęından emin olun. Talimatlar için bilgisayarınızla birlikte verilen belgelere bařvurun.
- 6 Bilgisayarınızdan Bluetooth Düşük Enerji (BLE) modunu kapatın. Talimatlar için bilgisayarınızla birlikte verilen belgelere bařvurun.

Fare işaretçisi hareket etmiyor

Fare işaretçisi donuyor

Sol/sağ düğmeler çalışmıyor

Sol ya da sağ fare düğmesine basıldığında yanıt yok

Kablosuz bağlantı kayıp

Daha önce eşleştirilmiş fare, bilgisayarınızda çalışmamaya başlar

Fare bilgisayarla eşleşmiyor

Fare bilgisayarla eşleştirilirken kablosuz eşleştirme hatası mesajı alınıyor

- 1 Pil düzeyini kontrol edin.
 - Farede yeniden şarj edilebilir pil kullanılıyorsa, pilin tamamen şarj edildiğinden emin olun.
 - Pil bitmişse, yenisiyle değiştirin.
- 2 Fareyi kapatıp açın.
 - Pil gücünün zayıf olduğunu gösterecek şekilde, pil durumu ışığının kehribar renginde 10 kez yanıp söndüğünü teyit edin. Pil tamamen tükendiğinde, pil durumu ışığı yanmaz.
- 3 Bilgisayarı yeniden başlatın.
- 1 Pil düzeyini kontrol edin.
 - Farede yeniden şarj edilebilir pil kullanılıyorsa, pilin tamamen şarj edildiğinden emin olun.
 - Pil bitmişse, yenisiyle değiştirin.
- 2 Fareyi kapatıp açın.
 - Pil gücünün zayıf olduğunu gösterecek şekilde, pil durumu ışığının kehribar renginde 10 kez yanıp söndüğünü teyit edin. Pil tamamen tükendiğinde, pil durumu ışığı yanmaz.
- 3 Bilgisayarı yeniden başlatın.

- 4 USB donanım anahtarının doğrudan bilgisayarınıza bağlı olduğundan emin olun.
 - Bağlantı noktası çoklayıcıları, USB hublar, vb. kullanmaktan kaçının.
- 5 USB bağlantı noktasını değiştirin.
 - USB donanım anahtarını bilgisayarınızdaki başka bir USB bağlantı noktasına takın.

Sık Sorulan Sorular

Soru 1:

Bluetooth klavye ve farem bořta kaldıktan sonra bilgisayarımaya yeniden baęlanmıyor. Klavyemi ve faremi nasıl yeniden baęlayabilirim?

Cevap:

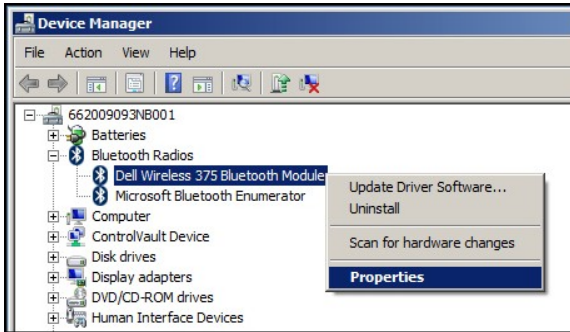
Windows 7 ve Windows 8 iřletim sistemleri, baęlı aygıtların seęici g¼c y¼netimiyle ilgili olarak klavyenizin veya farenizin kilitlemesine neden olabilecek bilinen bir soruna sahiptir.

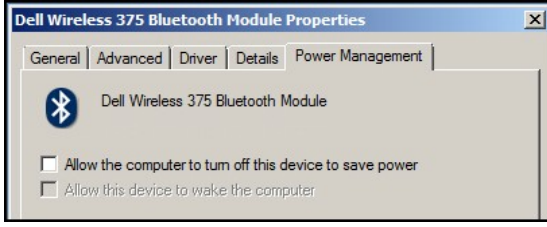
Sistemi yeniden bařlatın veya klavyenizi ve farenizi yeniden baęlamak ięin Bluetooth alıcınızı kapatıp tekrar aęın.

Bilgisayarınızdaki Bluetooth alıcı, bilgisayara g¼c tasarrufu ięin bu aygıtı kapatma izni vermek ¼zere ayarlanmışsa, bu durum da klavyenizin ve farenizin bořta kaldıktan sonra yeniden baęlantı saęlayamamasına neden olabilir. Bunu ęozmek ięin, bilgisayarınızın Bluetooth alıcı ¼zelliklerinde, bilgisayara g¼c tasarrufu ięin bu aygıtı kapatma izni verme seęeneęini devre dıřı bırakın.

• Windows 7 ięin:

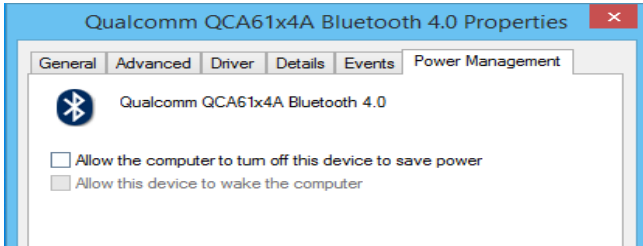
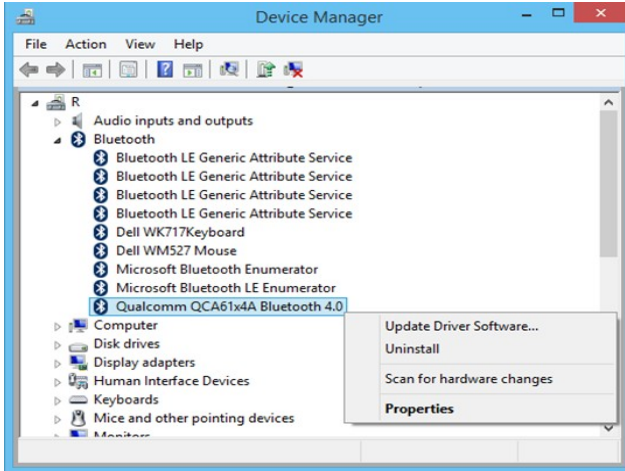
1. Bařlat d¼ęmesine tıklayın ve **Aygıt Y¼neticisi** yazın.
2. Sonuęlar penceresinde **Aygıt Y¼neticisi** ¼ęesine tıklayın.
3. Aygıt Y¼neticisinde **Bluetooth Alıcılar** ¼ęesini geniřletin.
4. Bluetooth alıcı aygıtına saę tıklayın ve **¼zellikler** ¼ęesini seęin.
5. **Geliřmiř** sekmesinde, alıcınız Broadcom tabanlıysa **¼retici Kimlięi** bilgisi 15 olacaktır. G¼c Y¼netimi sekmesinde **G¼c kazancı saęlamak ięin, bilgisayar bu aygıtı kapatsın.** seęeneęinin iřaretini kaldırın.
6. Tamam d¼ęmesine tıklayın.





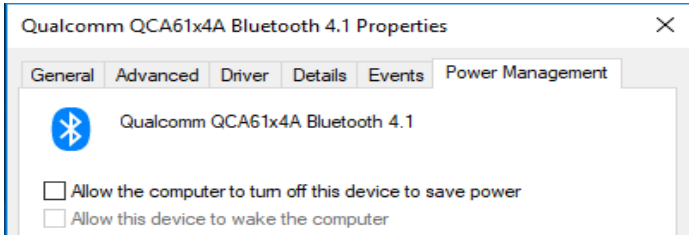
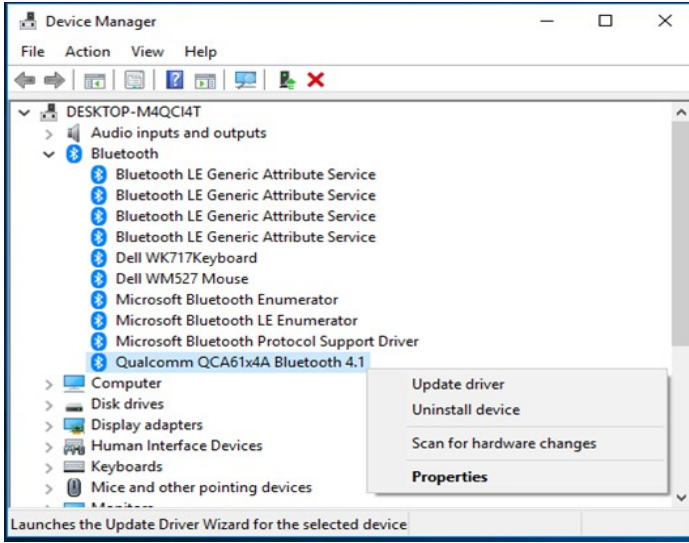
- **Windows 8 için:**

1. Ara öğesini seçin ve **Aygıt Yöneticisi** yazın.
2. **Ayarlar** öğesini seçin.
3. Aygıt Yöneticisi'nde **Bluetooth** öğesini genişletin ve Bluetooth alıcısını seçin.
4. Bluetooth alıcısına sağ tıklayın ve **Özellikler** öğesini seçin.
5. **Güç Yönetimi** sekmesinde, **Güç kazancı sağlamak için, bilgisayar bu aygıtı kapatsın.** seçeneğinin işaretini kaldırın.
6. Tamam düğmesine tıklayın.



- **Windows 10 için:**

1. **Web ve Windows'ta ara** alanına (Başlat düğmesinin yanında yer alır) **Aygıt Yöneticisi** yazın ve Enter tuşuna basın.
2. Aygıt Yöneticisi'nde **Bluetooth** öğesini genişletin ve Bluetooth alıcısını seçin.
3. Bluetooth alıcısına sağ tıklayın ve **Özellikler** öğesini seçin.
4. **Güç Yönetimi** sekmesinde, **Güç kazancı sağlamak için, bilgisayar bu aygıtı kapatsın.** seçeneğinin işaretini kaldırın.
5. Tamam düğmesine tıklayın.



Soru 2:

Bluetooth klavyem ve farem bilgisayarına yeniden bağlanırken, USB 2.0 Nano donanım anahtarı kullanan faremlle karşılaştırıldığında neden daha yavaş?

Cevap:

USB2.0 Nano donanım anahtarı kullanan bir kablosuz klavye veya fare, bilgisayarla fare arasında, yeniden bağlanmayı neredeyse anlık hale getiren özel bir 2,4G bağlantısı kullanır.

Bluetooth bağlantısı kullanan Dell KM717 Bluetooth klavye ve farenin aynı 2,4G bant genişliğini bilgisayarın Kablosuz alt sistemiyle paylaşması, USB2.0 Nano donanım anahtarı kullanan kablosuz fareyle karşılaştırıldığında yeniden bağlanmayı yavaşlatır. Bu yeniden bağlama işlemi sırasında, yeniden bağlantı tam olarak kurulana kadar fare imlecinin hareketi kararsız olabilir.

Teknik özellikler

Genel

Model numarası	KM717
Bağlantı tipi	2,4 GH Kablosuz ve Bluetooth çift mod teknolojisi
Sistem gereksinimleri (2,4 GH)	Microsoft Windows 10/ Microsoft Windows 8/ Microsoft Windows 7/ Microsoft Windows XP/ Microsoft Windows Vista/ Server 2003/ Server 2008/ Server 2012/ Linux 6.x/ Ubuntu, Neoklyn, Free DOS, Chrome ve Android
Sistem gereksinimi (Bluetooth)	Microsoft Windows 10/ Microsoft Windows 8/ Microsoft Windows 7/ Chrome ve Android

Elektrik Özellikleri

Çalışma gerilimi	1,0 V - 1,5 V
Gereken pil	İki AAA alkalın

Fiziksel Özellikler

Ağırlık (pil olmadan)	62 g (0,1366 lb)
Ebatlar:	
Uzunluk	113,3 mm (4,461 inç)
Genişlik	66,7 mm (2,626 inç)
Yükseklik	36,05 mm (1,419 inç)

Çevresel

Sıcaklık

Çalışma

Depolama

Depolama Nemi

-10°C ilâ 50°C

-40°C ilâ 65°C

%95 en fazla bağıl nem;

yoğunlaşmayan

2,4 GHz kablosuz

Radyo iletimi

Aralık

Çift yönlü iletişim (alıcı-verici)

10 m'ye kadar

Yasal bilgiler

Garanti

Sınırlı garanti ve iade ilkeleri

Dell markalı ürünler, 1 yıllık sınırlı donanım garantisine sahiptir. Bir Dell sistemle birlikte satın alınmışsa, sistem garantisi kapsamında olacaktır.

B.D. müşterileri için:

Bu satın alım ve ürünü kullanımınız, Dell'in, Dell.com/terms adresinde bulabileceğiniz son kullanıcı sözleşmesine tabidir. Bu belge, bağlayıcı hakem kararı maddesi içerir.

Avrupa, Orta Doğu ve Afrika müşterileri için:

Satılan ve kullanılan Dell markalı ürünler, uygulanabilir ulusal tüketici yasal haklarına, yapmış olduğunuz her türlü perakende satış sözleşmesinin hükümlerine (sizinle perakendeci arasında geçerli olacaktır) ve Dell'in son kullanıcı anlaşma hükümlerine tabidir.

Dell ek bir donanım garantisi de sağlayabilir; Dell son kullanıcı sözleşmesi ve garanti hükümlerinin tüm ayrıntıları, Dell.com adresine gidilip, "ana" sayfanın altındaki listeden ülkenizi seçerek, ardından da son kullanıcı hükümleri için "hüküm ve koşullar" bağlantısına veya garanti hükümleri için "destek" bağlantısına tıklanarak bulunabilir.

B.D. dışı müşteriler için:

Satılan ve kullanılan Dell markalı ürünler, uygulanabilir ulusal müşteri yasal haklarına, yapmış olduğunuz her türlü perakende satış sözleşmesinin hükümlerine (sizinle perakendeci arasında geçerli olacaktır) ve Dell'in garanti hükümlerine tabidir. Dell ek bir donanım garantisi de sağlayabilir;

Dell'in garanti hükümlerinin tüm ayrıntıları, Dell.com adresine gidilip, "ana" sayfanın altındaki listeden ülkenizi seçerek, ardından da son kullanıcı hükümleri için "hüküm ve koşullar" bağlantısına veya garanti hükümleri için "destek" bağlantısına tıklanarak bulunabilir.