

Mysz Bluetooth marki Dell WM615

Podręcznik użytkownika


Oficjalne oznaczenie modelu: WM615



Uwagi, przestrogi i ostrzeżenia

 **UWAGA:** UWAGA to ważna informacja, pozwalająca lepiej wykorzystać mysz Bluetooth marki Dell.

 **PRZESTROGA:** PRZESTROGA ostrzega o możliwości uszkodzenia sprzętu lub utraty danych w razie nieprzestrzegania instrukcji.

 **OSTRZEŻENIE:** OSTRZEŻENIE informuje o zagrożeniu szkodami materialnymi i uszczerbkiem na zdrowiu lub śmiercią.

Ograniczenia i zastrzeżenia

Informacje zawarte w tym dokumencie, w tym wszystkie instrukcje, ostrzeżenia oraz aprobaty i certyfikaty urzędowe zostały przedstawione przez producenta i nie były niezależnie weryfikowane przez firmę Dell. Firma Dell nie ponosi odpowiedzialności za szkody wynikłe ze stosowania lub niestosowania tych instrukcji.

Wszystkie stwierdzenia lub deklaracje dotyczące właściwości, możliwości, szybkości lub cech elementów składowych opisywanych w tym dokumencie pochodzą od dostawcy, a nie od firmy Dell. Firma Dell nie dysponuje wiedzą na temat dokładności, kompletności ani zasadności takich stwierdzeń. Wszelkie pytania lub komentarze na temat tych stwierdzeń i deklaracji należy kierować do dostawcy.

Przepisy na temat eksportu

Niniejszy produkt, zawierający zaawansowane elementy elektroniczne i oprogramowanie, podlega przepisom celnym i eksportowym Stanów Zjednoczonych Ameryki Północnej i może podlegać przepisom celnym i eksportowym kraju, w którym produkt jest wytwarzany oraz/lub w kraju docelowym. Klient zobowiązuje się przestrzegać tych przepisów. Ponadto, zgodnie z przepisami prawa Stanów Zjednoczonych, niniejszy produkt nie może być sprzedawany, wynajmowany ani w żaden inny sposób przekazywany odbiorcom objętym zakazem eksportowym lub rezydentom krajów objętych takim zakazem. Ponadto produkty nie mogą być sprzedawane, wynajmowane ani w żaden inny sposób oddawane w posiadanie bądź w użytek podmiotom zaangażowanym w działalność związaną z bronią masowej zagłady, w szczególności w działalność polegającą na projektowaniu, konstruowaniu, wytwarzaniu lub stosowaniu broni nuklearnej bądź stosowanych przy tym materiałów, ośrodków, pocisków i infrastruktury oraz broni chemicznej i biologicznej.

Copyright © 2014 Dell Inc. Wszelkie prawa zastrzeżone. Niniejszy produkt jest chroniony przez amerykańskie i międzynarodowe przepisy o ochronie własności intelektualnej.

Dell™ i logo Dell są znakami towarowymi spółki Dell Inc. w Stanach Zjednoczonych i w innych krajach. Wszystkie inne wymienione tutaj znaki i nazwy mogą być znakami towarowymi należącymi do innych podmiotów.

Spis treści

Ogólne informacje o myszy Bluetooth	5
Charakterystyka produktu	5
Zawartość opakowania	6
Opisy części i elementów sterujących	7
Widok od góry	7
Widok od spodu	8
Konfigurowanie myszy Bluetooth	9
Wiązanie kilku komputerów z myszą Bluetooth ...	16
Gesty skrótów	18
Przewinięcie	18
Włączanie panelu kierunkowego	18
Wydłużanie czasu pracy na baterii	19
Rozwiązywanie problemów	20
Typowe objawy	20
Najczęstsze pytania	26
Dane techniczne	29
Dane ogólne	29
Dane elektryczne	29
Parametry fizyczne	29

Warunki otoczenia	29
Bluetooth 4.0	29
Informacje regulacyjne	30
Gwarancja	30
Ograniczona gwarancja i zasady zwrotu	30
Klienci z USA:.	30
Klienci z terenu Europy, Bliskiego Wschodu i Afryki:	30
Klienci spoza USA:.	30

Ogólne informacje o myszy Bluetooth

Charakterystyka produktu

Mysz Bluetooth Dell WM615 ma następujące własności:

Łatwa i szybka konfiguracja

Łatwa konfiguracja przez Bluetooth 4.0, proste powiązanie z komputerem i rozpoczęcie pracy bez oprogramowania.

Ergonomiczna konstrukcja

Komfortowa konstrukcja, dzięki której można pracować i grać dłużej nie odczuwając napięcia w nadgarstkach i dłoniach.

Zgodność

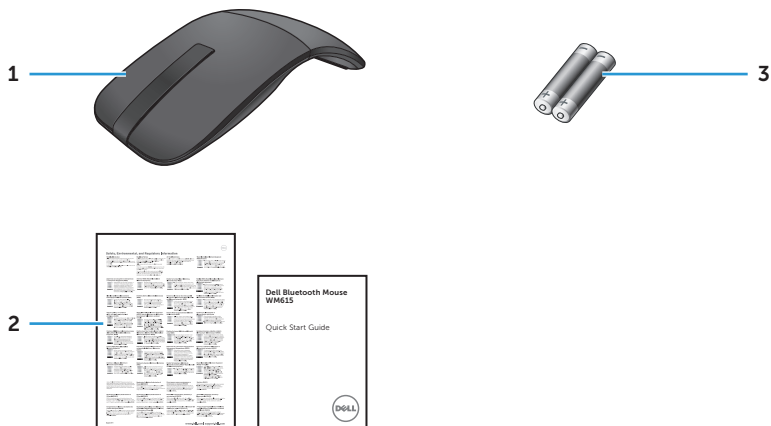
Zgodność z większością przenośnych urządzeń z systemem Windows 7/8/8.1 obsługujących Bluetooth 4.0.

Wbudowane funkcje wydłużające czas pracy na baterii

Specjalny tryb pracy oszczędzający energię. Po 5 minutach braku aktywności mysz przechodzi w stan uśpienia. Przesuń mysz lub kliknij dowolnym przyciskiem, aby ją wybudzić.

Zawartość opakowania

Mysz Bluetooth jest dostarczana w następującym zestawie.



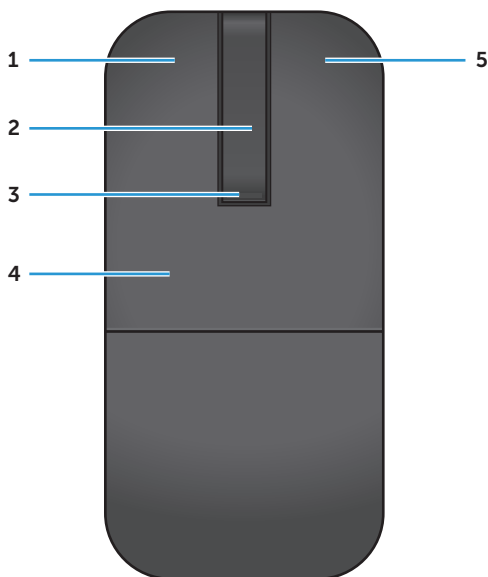
1 Mysz Bluetooth

3 Baterie typu AAA (2)

2 Dokumentacja

Opisy części i elementów sterujących

Widok od góry

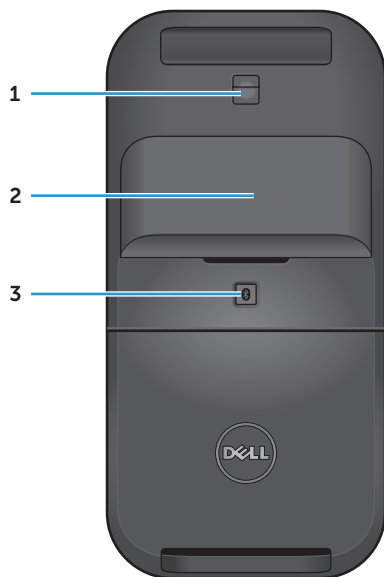


1	Lewy przycisk	4	Płyta przycisków
2	Pasek przewijania	5	Prawy przycisk
3	Wskaźnik zasilania i baterii (biały / bursztynowy)		

UWAGA: Jeśli wskaźnik zasilania / baterii zaświeci białym światłem na 3 sekundy, oznacza to, że mysz została włączona lub wybudzona z głębokiego snu.

UWAGA: Jeśli wskaźnik zasilania / baterii zaświeci białym światłem na 30 sekund, oznacza to, że bateria jest bliska wyczerpania.

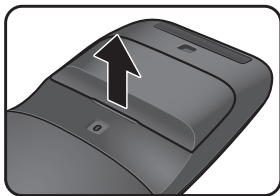
Widok od spodu



- 1 Czujnik podczerwieni
- 2 Pokrywa wnęki baterii (magnetyczna)
- 3 Przycisk wiązania Bluetooth

Konfigurowanie myszy Bluetooth

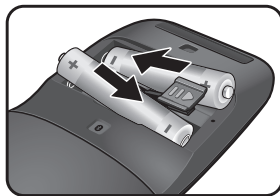
1. Włóż do myszy dwie baterie typu AAA.



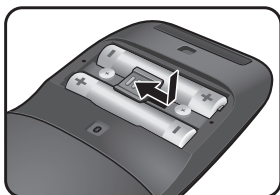
a) Zdejmij pokrywę baterii.



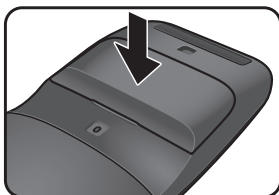
b) Zwolnij zatrzask wnęki na baterie.



c) Włóż baterie do wnęki.



d) Zamknij zatrzask wnęki na baterie.



e) Załóż pokrywę baterii.

2. Obróć tylną część płyty przycisków w prawo, aby włączyć mysz.




Wyłączona

Ładowanie

Włączona

UWAGA: Po włączeniu myszy wskaźnik zasilania zapala się białym światłem na 3 sekundy.

3. Powiąż mysz z komputerem obsługującym Bluetooth.

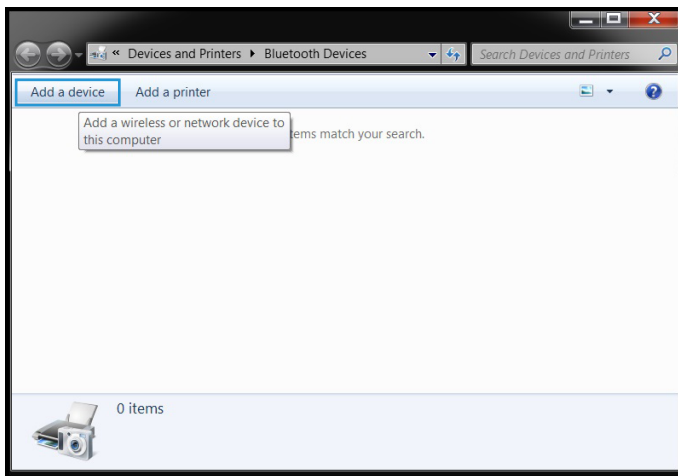
 **UWAGA:** Odległość między myszą a komputerem nie może przekraczać zasięgu odbiorczego funkcji Bluetooth.

Windows 7

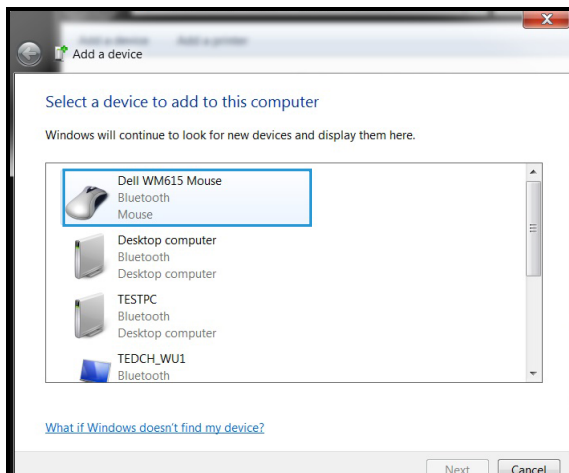
a) Wciśnij przycisk wiązania Bluetooth na 3 sekundy.



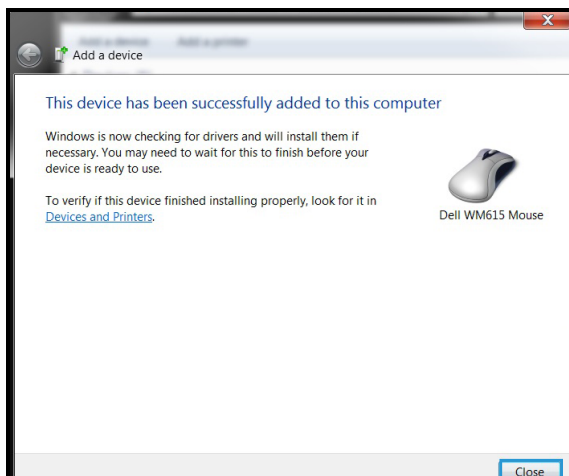
b) Kliknij dwukrotnie ikonę Bluetooth (📶) w polu systemowym i wybierz pozycję **Dodaj urządzenie**.



c) Na ekranie pojawi się lista wykrytych urządzeń. Kliknij pozycję **Dell WM615 myszy** i kliknij przycisk **Dalej**, by kontynuować.



d) Kliknij przycisk **Zamknij**, aby zakończyć wiązanie.



Windows 8

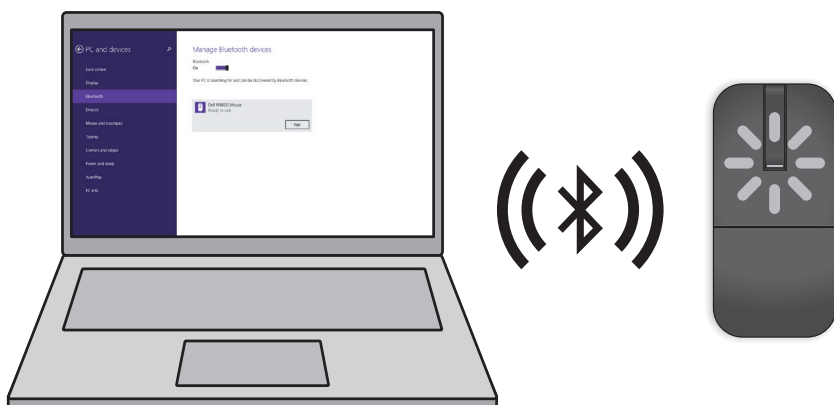
a) Wciśnij przycisk wiązania Bluetooth na 3 sekundy.




b) Na bocznym panelu funkcji kliknij kolejno pozycje **Ustawienia** ⚙️ > **Zmień ustawienia komputera** > **Komputer i urządzenia** > **Bluetooth**.

c) Kliknij nazwę myszy.

d) Kliknij **Powiązaj**, aby dokończyć wiązanie Bluetooth w komputerze.



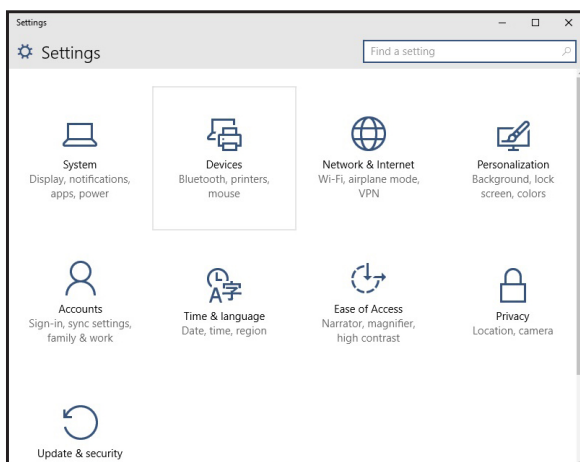
 **UWAGA:** Początek powiązania Bluetooth jest sygnalizowany miganiem odpowiedniej diody w ciągu 2 minut.

Windows 10

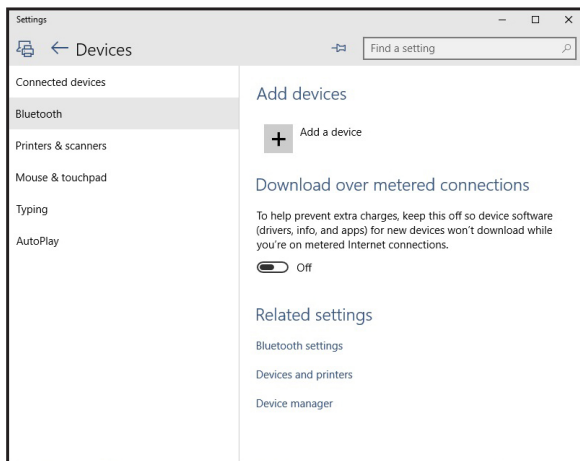
a) Wciśnij przycisk wiązania Bluetooth na 3 sekundy.



b) Kliknij **Start**  > **Ustawienia**  > **Urządzenia**.



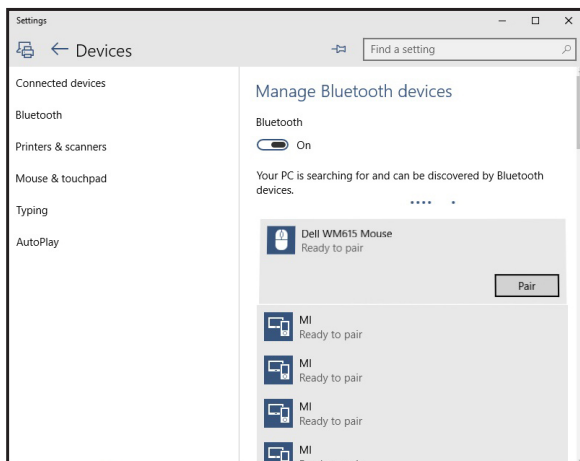
c) Kliknij **Bluetooth**.




d) W opcji **Zarządzaj urządzeniami Bluetooth** sprawdź, czy jest włączone Bluetooth.

Na ekranie wyświetlana jest lista pobliskich urządzeń Bluetooth.

e) Wybierz połączenie radiowe Bluetooth dla myszy Dell WM615.



e) Kliknij **Pair**, aby dokończyć parowanie Bluetooth w komputerze.

 **UWAGA:** Początek powiązania Bluetooth jest sygnalizowany miganiem odpowiedniej diody w ciągu 2 minut.



Jeśli powiązanie lub używanie myszy okazuje się niemożliwe, patrz punkt **„Rozwiązywanie problemów”**.

Wiązanie kilku komputerów z myszą Bluetooth

Powiązanie myszy z komputerem obsługującym Bluetooth (nazwa A)

1. Przytrzymaj przycisk Bluetooth na myszy wciśnięty przez 3 sekundy. Dioda wiązania Bluetooth miga białym światłem przez 1-2 minuty, wskazując, że mysz działa w trybie nadawania Bluetooth.
2. Na ekranie pojawi się lista wykrytych urządzeń. Kliknij pozycję **mysz Dell WM615** i dotknij opcji **Powiąz**, aby dokończyć wiązanie Bluetooth w urządzeniu. To jest pierwsze powiązanie (nazwa A).

Odnawianie połączenia myszy z powiązonym komputerem (nazwa A)

1. Przytrzymaj przycisk Bluetooth na myszy wciśnięty przez 3 sekundy. Dioda wiązania Bluetooth miga białym światłem przez 1-2 minuty, wskazując, że mysz działa w trybie nadawania Bluetooth.
2. Mysz Bluetooth nawiąże połączenie z komputerem i zaprzestanie nadawania.

Powiązanie myszy z drugim komputerem obsługującym Bluetooth (nazwa B)

1. Wyłącz komputer (nazwa A) powiązany z myszą.
2. Przytrzymaj przycisk Bluetooth na myszy wciśnięty przez 3 sekundy. Dioda wiązania Bluetooth miga białym światłem przez 1-2 minuty, wskazując, że mysz działa w trybie nadawania Bluetooth.
3. Na ekranie drugiego komputera pojawi się lista wykrytych urządzeń. Kliknij pozycję **mysz Dell WM615** i dotknij opcji **Powiąz**, aby dokończyć wiązanie Bluetooth w urządzeniu. To jest drugie powiązanie (nazwa B). Mysz Bluetooth może zapamiętać nie więcej niż dwa powiązania.

Powiązanie myszy z trzecim komputerem obsługującym Bluetooth (nazwa C)

1. Wyłącz pierwszy (nazwa A) i drugi komputer (nazwa B) powiązany z myszą.
2. Przytrzymaj przycisk Bluetooth na myszy wciśnięty przez 3 sekundy. Dioda wiązania Bluetooth miga białym światłem przez 1-2 minuty, wskazując, że mysz działa w trybie nadawania Bluetooth.
3. Na ekranie trzeciego komputera pojawi się lista wykrytych urządzeń. Kliknij pozycję **mysz Dell WM615** i dotknij opcji **Powiąz**, aby dokończyć wiązanie Bluetooth w urządzeniu. To jest trzecie powiązanie (nazwa C).

Mysz Bluetooth może zapamiętać nie więcej niż dwa powiązania. Po wykonaniu trzeciego powiązania najstarsze z wcześniejszych powiązań (nazwa 1) zostanie usunięte.

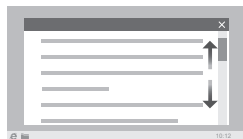
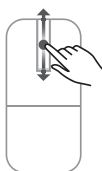
Przełączanie między powiązanymi komputerami (nazwa A i nazwa B)

1. Wyłącz komputer (nazwa A) powiązany z myszą jako pierwszy. Mysz odnowi połączenie z drugim komputerem (nazwa B)
2. Wyłącz drugi komputer (nazwa B). Mysz odnowi połączenie z pierwszym komputerem (nazwa A)

Gesty skrótów

Przewinięcie

Przesuń palec w górę lub w dół, aby przewinąć zawartość strony.



Włączanie panelu kierunkowego

Stuknij dwukrotnie pasek przewijania, aby włączyć panel kierunkowy.



Wydłużanie czasu pracy na baterii

Mysz ma specjalny tryb pracy pozwalający oszczędzać energię:

Tryb uśpienia: gdy mysz nie była używana przez 5 minut.

Aby wybudzić mysz: przesunij mysz lub kliknij dowolnym przyciskiem.

Rozwiązywanie problemów

Typowe objawy

W poniższej tabeli zebrano informacje o typowo spotykanych problemach i możliwych rozwiązaniach.

Typowe objawy	Obserwowane problemy	Możliwe rozwiązania
Nie można korzystać z myszy	Wskaźnik zasilania na pasku przewijania nie świeci białym światłem po obróceniu myszy do pozycji włączenia	<ol style="list-style-type: none">1. Sprawdź, czy baterie zostały włożone w prawidłową stronę.<ul style="list-style-type: none">• Dodatnie i ujemne bieguny baterii powinny być ustawione zgodnie z wskazaniem na etykiecie wewnątrz wnęki.2. Sprawdź, czy baterie nie są wyładowane.<ul style="list-style-type: none">• Jeśli mysz jest zasilana akumulatorami, upewnij się, że są one w pełni naładowane.• Jeśli mysz jest zasilana bateriami jednorazowymi, wymień je na nowe.3. Wyłącz mysz i włącz ją ponownie.<ul style="list-style-type: none">• Obróć mysz do pozycji wyłączenia, a następnie do pozycji włączenia.• Sprawdź, czy wskaźnik zasilania na pasku przewijania zabłyśnie jednokrotnie białym światłem.

Typowe objawy	Obserwowane problemy	Możliwe rozwiązania
Wskaźnik myszy nie przesuwają się	Wskaźnik myszy zatrzymuje się w miejscu	<ol style="list-style-type: none"> 1. Sprawdź, czy baterie nie są wyładowane. <ul style="list-style-type: none"> • Jeśli mysz jest zasilana akumulatorami, upewnij się, że są one w pełni naładowane. • Jeśli mysz jest zasilana bateriami jednorazowymi, wymień je na nowe. 2. Wyłącz mysz i włącz ją ponownie. <ul style="list-style-type: none"> • Obróć mysz do pozycji wyłączenia, a następnie do pozycji włączenia. • Sprawdź, czy wskaźnik zasilania na pasku przewijania zabłyśnie jednokrotnie białym światłem. 3. Włącz i wyłącz Bluetooth w komputerze. 4. Uruchom ponownie komputer. 5. Sprawdź, czy nie występują zakłócenia mogące utrudniać łączność Bluetooth (np. znajdujące się w pobliżu urządzenia Wi-Fi, USB 3.0). <ul style="list-style-type: none"> • Sprawdź, czy w pobliżu nie znajdują się inne urządzenia bezprzewodowe, jak urządzenia sieci bezprzewodowej (drukarka Bluetooth, karta bezprzewodowa USB 3.0 itp.), bezprzewodowe urządzenia wskazujące i kuchenki mikrofalowe. • Zwiększ odległość od tych urządzeń.

Typowe objawy	Obserwowane problemy	Możliwe rozwiązania
Nie działa prawy/ lewy przycisk	Brak reakcji po naciśnięciu lewego lub prawego przycisku myszy	<ol style="list-style-type: none"> 1. Sprawdź, czy baterie nie są wyładowane. <ul style="list-style-type: none"> • Jeśli mysz jest zasilana akumulatorami, upewnij się, że są one w pełni naładowane. • Jeśli mysz jest zasilana bateriami jednorazowymi, wymień je na nowe. 2. Wyłącz mysz i włącz ją ponownie. <ul style="list-style-type: none"> • Obróć mysz do pozycji wyłączenia, a następnie do pozycji włączenia. • Sprawdź, czy wskaźnik zasilania na pasku przewijania zabłyśnie jednokrotnie białym światłem 3. Włącz i wyłącz Bluetooth w komputerze. 4. Uruchom ponownie komputer. 5. Sprawdź, czy nie występują zakłócenia mogące utrudniać łączność Bluetooth (np. znajdujące się w pobliżu urządzenia Wi-Fi, USB 3.0). <ul style="list-style-type: none"> • Sprawdź, czy w pobliżu nie znajdują się inne urządzenia bezprzewodowe, jak urządzenia sieci bezprzewodowej (drukarka Bluetooth, karta bezprzewodowa USB 3.0 itp.), bezprzewodowe urządzenia wskazujące i kuchenki mikrofalowe. • Zwiększ odległość od tych urządzeń.

Typowe objawy	Obserwowane problemy	Możliwe rozwiązania
Nie działa przycisk powiązania Bluetooth	Brak białego świecącego wskaźnika na pasku przewijania po naciśnięciu przycisku powiązania Bluetooth na 3 sekundy	<ol style="list-style-type: none">1. Sprawdź, czy baterie zostały włożone w prawidłową stronę.<ul style="list-style-type: none">• Dodatkowo i ujemne bieguny baterii powinny być ustawione zgodnie z wskazaniem na etykiecie wewnątrz wnęki.2. Sprawdź, czy baterie nie są wyładowane.<ul style="list-style-type: none">• Jeśli mysz jest zasilana akumulatorami, upewnij się, że są one w pełni naładowane.• Jeśli mysz jest zasilana bateriami jednorazowymi, wymień je na nowe.3. Wyłącz mysz i włącz ją ponownie.<ul style="list-style-type: none">• Obróć mysz do pozycji wyłączenia, a następnie do pozycji włączenia.4. Wskaźnik zasilania na pasku przewijania powinien zabłysnąć jednokrotnie białym światłem.

Typowe objawy	Obserwowane problemy	Możliwe rozwiązania
Nie udaje się powiązać myszy z komputerem	Podczas wiązania myszy z komputerem wyświetlany jest komunikat o błędzie wiązania Bluetooth	<ol style="list-style-type: none">1. Sprawdź, czy baterie nie są wyładowane.<ul style="list-style-type: none">• Jeśli mysz jest zasilana akumulatorami, upewnij się, że są one w pełni naładowane.• Jeśli mysz jest zasilana bateriami jednorazowymi, wymień je na nowe.2. Wyłącz mysz i włącz ją ponownie.<ul style="list-style-type: none">• Obróć mysz do pozycji wyłączenia, a następnie do pozycji włączenia.3. Włącz i wyłącz Bluetooth w komputerze.4. Uruchom ponownie komputer.5. Sprawdź, czy w komputerze jest zainstalowany sterownik Bluetooth w najnowszej wersji.<ul style="list-style-type: none">• Przejdź na stronę http://www.dell.com/support i zaktualizuj sterownik Bluetooth.6. Sprawdź, czy nie występują zakłócenia mogące utrudniać łączność Bluetooth (np. znajdujące się w pobliżu urządzenia Wi-Fi, USB 3.0).<ul style="list-style-type: none">• Sprawdź, czy w pobliżu nie znajdują się inne urządzenia bezprzewodowe, jak urządzenia sieci bezprzewodowej (drukarka Bluetooth, karta bezprzewodowa USB 3.0 itp.), bezprzewodowe urządzenia wskazujące i kuchenki mikrofalowe.• Zwiększ odległość od tych urządzeń.

Typowe objawy	Obserwowane problemy	Możliwe rozwiązania
Utrata połączenia Bluetooth	Mysz uprzednio powiązana traci połączenie z komputerem	<p>7. Sprawdź, czy twój komputer znajduje się na liście komputerów Dell zgodnych z daną myszą. Więcej informacji zawiera strona www.dell.com/support.</p> <p>1. Sprawdź, czy baterie nie są wyladowane.</p> <ul style="list-style-type: none"> • Jeśli mysz jest zasilana akumulatorami, upewnij się, że są one w pełni naładowane. • Jeśli mysz jest zasilana bateriami jednorazowymi, wymień je na nowe. <p>2. Wyłącz mysz i włącz ją ponownie.</p> <ul style="list-style-type: none"> • Obróć mysz do pozycji wyłączenia, a następnie do pozycji włączenia. <p>3. Włącz i wyłącz Bluetooth w komputerze.</p> <p>4. Uruchom ponownie komputer.</p> <p>5. Sprawdź, czy nie występują zakłócenia mogące utrudniać łączność Bluetooth (np. znajdujące się w pobliżu urządzenia Wi-Fi, USB 3.0).</p> <ul style="list-style-type: none"> • Sprawdź, czy w pobliżu nie znajdują się inne urządzenia bezprzewodowe, jak urządzenia sieci bezprzewodowej (drukarka Bluetooth, karta bezprzewodowa USB 3.0 itp.), bezprzewodowe urządzenia wskazujące i kuchenki mikrofalowe. • Zwiększ odległość od tych urządzeń. <p>6. Dodatkowe informacje zawiera rozdział „Wiązanie kilku komputerów z myszą Bluetooth”.</p>

Najczęstsze pytania

Pytanie 1:

Mysz Bluetooth nie łączy się z komputerem po okresie bezczynności. Jak odnowić połączenie z myszą?

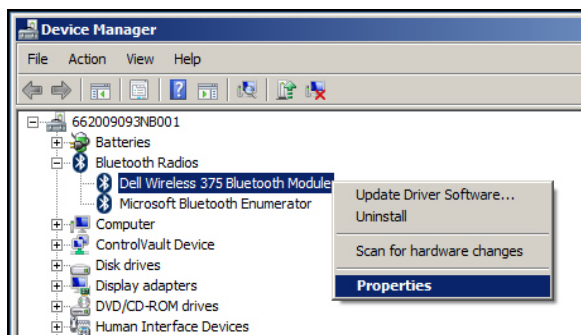
Odpowiedź:

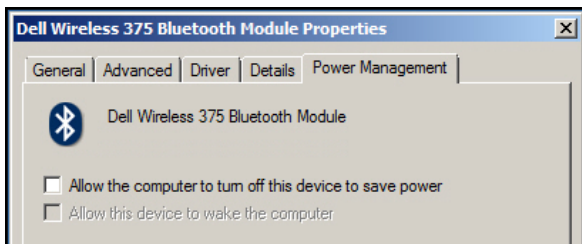
W systemach Windows 7 i Windows 8 występuje znany problem z wybiórczym schematem zasilania podłączonych urządzeń, którego skutkiem jest blokowanie się myszy. Uruchom ponownie system lub wyłącz i włącz ponownie nadajnik Bluetooth, aby odnowić połączenie z myszą.

Jeśli nadajnik Bluetooth w komputerze ma włączoną opcję **Zezwalaj komputerowi na wyłączenie tego urządzenia w celu oszczędzania energii**, może ona również być przyczyną trudności w odnowieniu połączenia z myszą po okresie bezczynności. Aby tego uniknąć, wyłącz opcję **Zezwalaj komputerowi na wyłączenie tego urządzenia w celu oszczędzania energii** w ustawieniach nadajnika Bluetooth w komputerze.

• Windows 7:

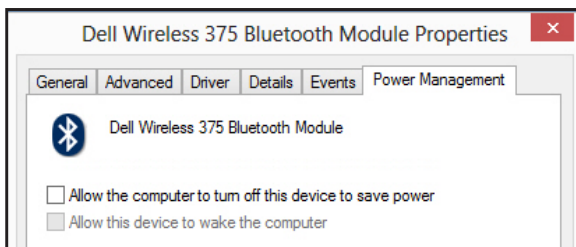
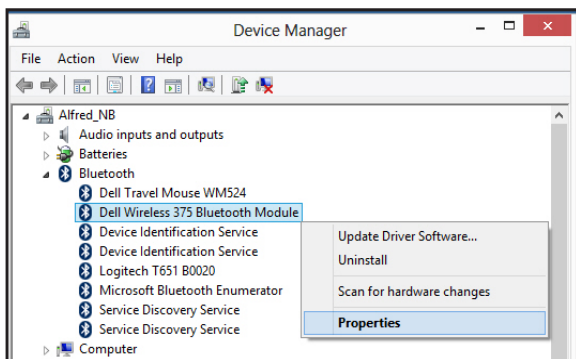
1. Kliknij przycisk Start i wpisz **Menedżer urządzeń**.
2. Kliknij pozycję **Menedżer urządzeń** w oknie wyników.
3. W oknie Menedżera urządzeń rozwiń **Odbiorniki radiowe Bluetooth**.
4. Kliknij pozycję odbiornika Bluetooth prawym przyciskiem myszy i wybierz opcję **Właściwości**.
5. Jeśli odbiornik jest zbudowany w oparciu o układy marki Broadcom, na karcie **Zaawansowane** w polu **Identyfikator producenta** będzie ustawienie 15. Na karcie **Zarządzanie energią** wyłącz opcję **Zezwalaj komputerowi na wyłączenie tego urządzenia w celu oszczędzania energii**.
6. Kliknij przycisk OK.





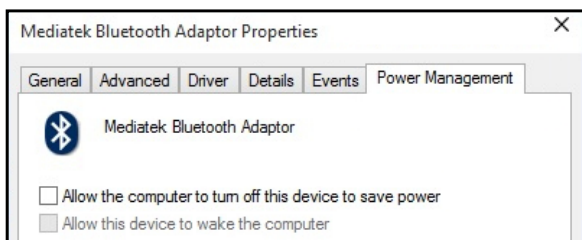
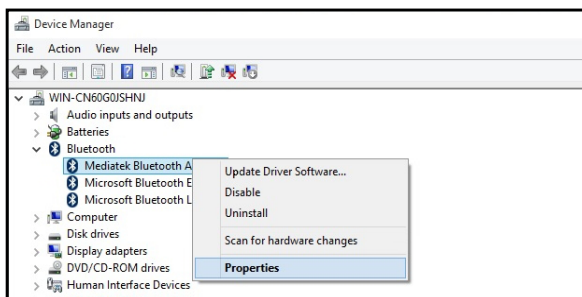
- **Windows 8:**

1. Wybierz opcję **Szukaj** i wpisz **Menedżer urządzeń**.
2. Wybierz pozycję **Ustawienia**.
3. W oknie Menedżera urządzeń rozwiń pozycję **Bluetooth** i wybierz nadajnik Bluetooth **myszy Dell WM615**.
4. W oknie Menedżera urządzeń rozwiń pozycję **Bluetooth** i wybierz nadajnik Bluetooth myszy Dell WM615.
5. Kliknij pozycję odbiornika Bluetooth prawym przyciskiem myszy i wybierz opcję **Właściwości**.
6. Na karcie **Zarządzanie energią** wyłącz opcję **Zezwalaj komputerowi na wyłączenie tego urządzenia w celu oszczędzania energii**.
7. Kliknij przycisk OK.



- **Windows 10:**

1. Wpisz **Menedżer urządzeń** w polu **Wyszukaj w sieci web i w systemie Windows** (obok przycisku Start) i naciśnij **Enter**.
2. W oknie Menedżera urządzeń rozwiń pozycję **Bluetooth** i wybierz nadajnik Bluetooth myszy Dell WM615.
3. Kliknij pozycję odbiornika Bluetooth prawym przyciskiem myszy i wybierz opcję **Właściwości**.
4. Na karcie **Zarządzanie energią** wyłącz opcję **Zezwalaj komputerowi na wyłączenie tego urządzenia w celu oszczędzania energii**.
5. Kliknij przycisk OK.



Pytanie 2:

Dlaczego mysz Bluetooth tak wolno odnawia połączenie z komputerem w porównaniu z myszą wyposażoną w klucz Nano USB 2.0?

Odpowiedź:

Mysz bezprzewodowa z kluczem Nano USB 2.0 łączy się z komputerem niemal natychmiastowo dzięki użyciu wydzielonego pasma 2,4 GHz.

Mysz Dell WM615 Bluetooth współużytkuje łącze w paśmie 2,4 GHz z całym podsystemem bezprzewodowym komputera, co powoduje, że odnawianie połączenia odbywa się wolniej niż w przypadku myszy z kluczem Nano USB 2.0. W trakcie odnawiania połączenia ruchy wskaźnika myszy mogą być przerywane aż do pełnego zakończenia operacji.

Dane techniczne

Dane ogólne

Numer modelu	WM615
Typ połączenia	Bluetooth 4.0
Wymagania systemowe	System operacyjny Windows 7/8/8.1/10
Obsługa Windows 7	Zgodność z wybranymi komputerami Dell. Patrz strona http://www.dell.com/support .

Dane elektryczne

Napięcie robocze	3 V
Czas pracy na baterii	Okolo 6 miesięcy
Typ baterii	Alkaliczne AAA

Parametry fizyczne

Waga (z bateriami)	76 g
Waga (bez baterii)	52 g
Tryb włączenia	
Długość:	116,5 mm
Szerokość:	57,4 mm
Wysokość:	29,6 mm
Tryb wyłączenia	
Długość:	124,5 mm
Szerokość:	57,4 mm
Wysokość:	21,1 mm

Warunki otoczenia

Temperatura	
Eksploatacja:	0°C do 50°C
Przechowywanie:	-40°C do 65°C
Wilgotność	90% maksymalna wilgotność względna bez kondensacji

Bluetooth 4.0

Transmisja radiowa	Zasadnicza metoda transmisji danych: GFSK Modulated w paśmie 2,4 GHz ISM
Zasięg	Do 10 m zasięgu transmisji radiowej. Brak nieprawidłowości w działaniu w zakresie odległości do 10 m.

Informacje regulacyjne

Gwarancja

Ograniczona gwarancja i zasady zwrotu

Produkty marki Dell są objęte 1-letnią ograniczoną gwarancją sprzętową.

Klienci z USA:

Zakup i korzystanie z tego produktu regulują postanowienia umowy z użytkownikiem końcowym, której treść znajduje się na stronie <http://www.dell.com/terms>. Dokument ten zawiera wiążący zapis na temat arbitrażu sporów.

Klienci z terenu Europy, Bliskiego Wschodu i Afryki:

Sprzedaż i stosowanie produktów marki Dell jest regulowana obowiązującym w danym kraju przepisom o prawach konsumenta, zapisom umowy sprzedaży ze sprzedawcą (określa relacje między klientem a sprzedawcą) oraz zapisom umowy z użytkownikiem końcowym firmy Dell. Firma Dell może też udzielić dodatkowej gwarancji na sprzęt – pełną treść umowy z użytkownikiem końcowym oraz warunki gwarancji firmy Dell można znaleźć na stronie <http://www.dell.com>. Należy wybrać swój kraj z listy na spodzie strony głównej i kliknąć łącze „Zasady i warunki sprzedaży”, aby wyświetlić umowę z użytkownikiem końcowym lub łącze „Wsparcie techniczne”, aby zobaczyć warunki gwarancji.

Klienci spoza USA:

Sprzedaż i stosowanie produktów marki Dell jest regulowana obowiązującym w danym kraju przepisom o prawach konsumenta, zapisom umowy sprzedaży ze sprzedawcą (określa relacje między klientem a sprzedawcą) oraz warunkom gwarancji firmy Dell. Firma Dell może też udzielić dodatkowej gwarancji na sprzęt – pełną treść warunków gwarancji firmy Dell można znaleźć na stronie <http://www.dell.com>. Należy wybrać swój kraj z listy na spodzie strony głównej i kliknąć łącze „Zasady i warunki sprzedaży” lub łącze „Wsparcie techniczne”, aby zobaczyć warunki gwarancji.