

Alienware 无线游戏耳机 AW988

用户指南

规格型号:AW988

A L I E N W A R E™ 

注意、小心和警告

- **注意**：“注意”指帮助您更好地使用电脑的重要信息。
- △ **小心**：“小心”指如果不遵守说明会有硬件损坏或数据丢失的可能性。
- ⚠ **警告**：“警告”指财产损失、人员伤亡或死亡的可能性。

版权所有 © 2018 Dell Inc. 保留所有权利。本产品受美国和国际版权及知识产权法保护。Dell™ 和 DELL 徽标是 Dell Inc. 在美国和/或其它司法辖区的商标。此处提到的所有其它标志和名称可能是其各自公司的商标。

2018 - 09

修订 A01

Inhalt

箱内物品	5
关于耳机	6
在电脑上设置您的耳机	7
系统要求	7
使用 USB 无线适配器将耳机连接到电脑	7
在电脑上配置耳机	7
使用 3.5 毫米音频线缆 (可选) 将耳机连接到电脑或移动设备	10
Alienware Command Center	11
安装 Alienware Command Center (AWCC)	11
为耳机充电	12
电池续航时间	12
自动关机	12
使用耳机	13
调节耳机	13
开启/关闭耳机	14
调节主音量	14
麦克风静音/取消静音	15
在音频预设之间切换	16
调节聊天平衡	17
将 USB 无线适配器存放在耳机内	17
更换耳罩垫	18

故障排除..... 19

规格 22

 一般信息22

 物理特性22

 环境22

保修信息..... 23

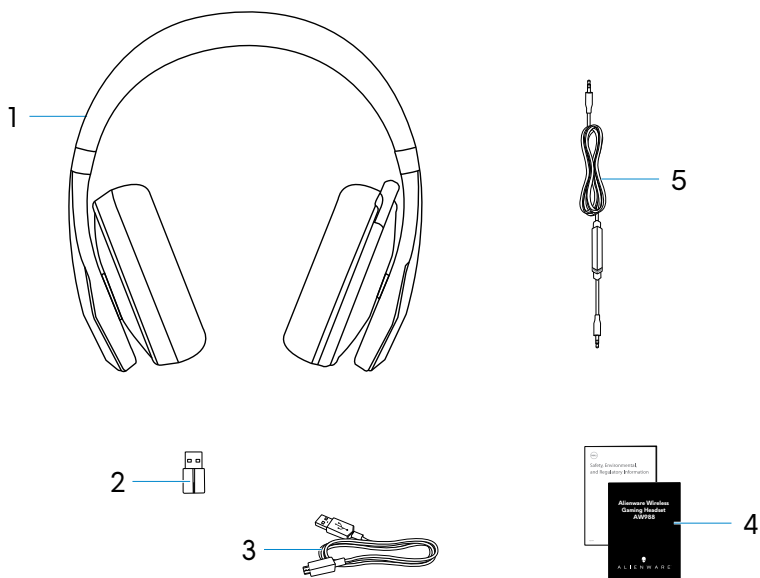
 有限保修和退货政策23

 美国客户：23

 欧洲、中东和非洲客户：23

 非美国客户：23

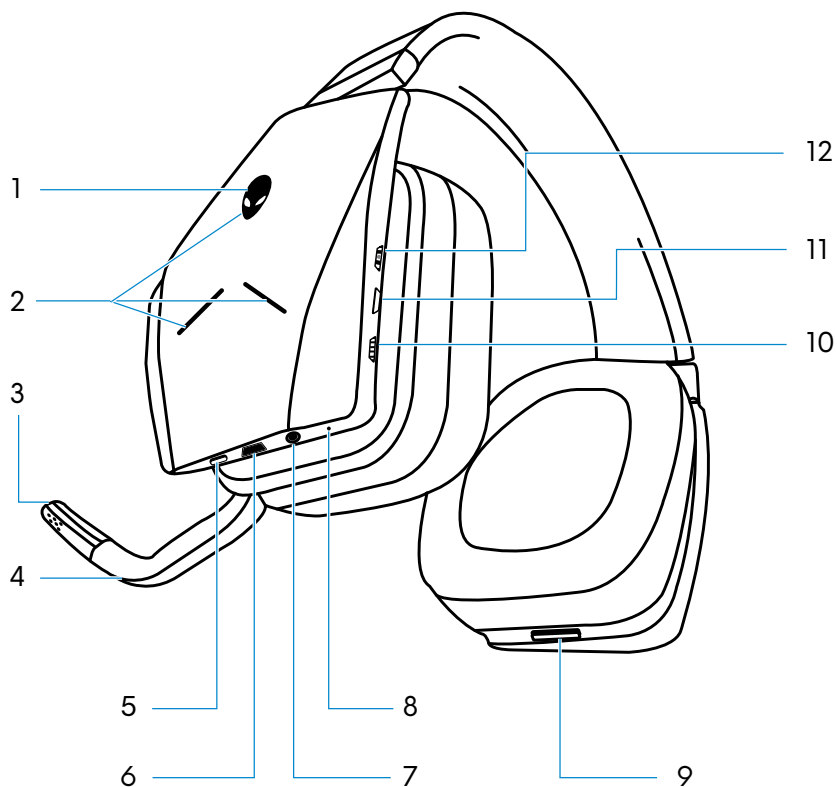
箱内物品



- | | | | |
|---|----------------------------|---|-----------|
| 1 | Alienware 无线游戏耳机—
AW988 | 2 | USB 无线适配器 |
| 3 | 用于电池充电的 USB 线缆 | 4 | 文档 |
| 5 | 音频线缆 (3.5 毫米) | | |
-

 **注意:**耳机随附的文档可能因您所在的地区而异。

关于耳机



1	电源按钮	2	Alienware 两区灯光
3	麦克风静音指示灯	4	可伸缩麦克风杆
5	音频预设按钮	6	微型 USB 充电端口
7	3.5 毫米音频端口	8	电池电量指示灯
9	USB 无线适配器 存放槽	10	主音量控件
11	麦克风静音按钮	12	游戏/聊天音量混合器控制

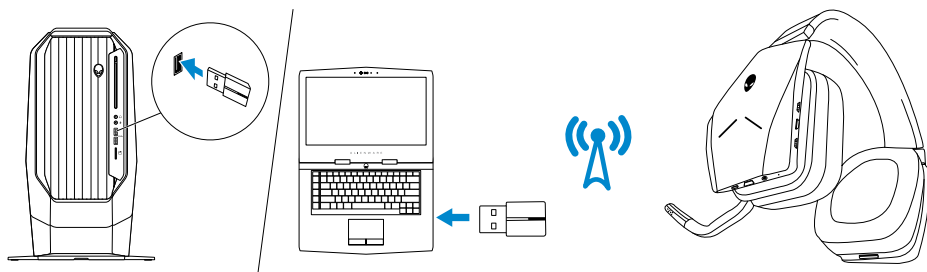
在电脑上设置您的耳机

系统要求

- 一个用于 USB 无线适配器的 USB 端口
- 一个用于充电的 USB 端口(可选)
- Microsoft Windows 10 版本 16299 或更高版本

使用 USB 无线适配器将耳机连接到电脑

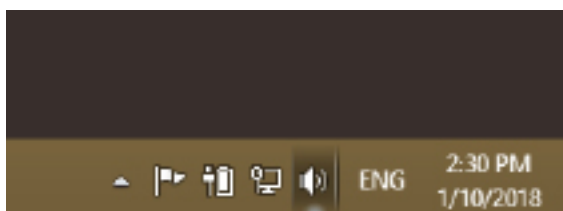
将 USB 无线适配器连接到电脑上的 USB 端口。耳机与 USB 无线适配器已经预先配对。



在电脑上配置耳机

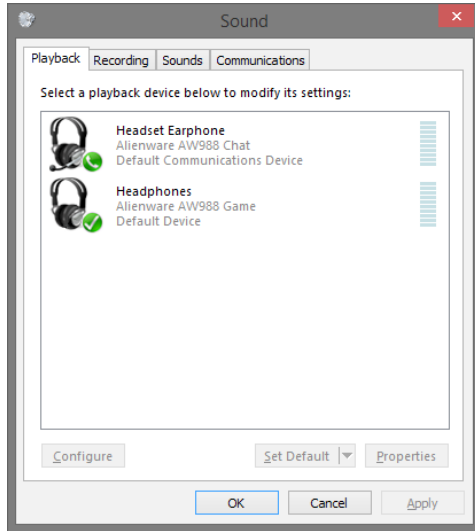
若要使用耳机玩游戏或听电脑上的音乐，必须在 Windows 音频设置中将它选为默认播放设备和默认录制设备。

- 1 在 Windows 工具栏上，右键点击扬声器图标以访问 Windows 音频设置。出现声音对话框。

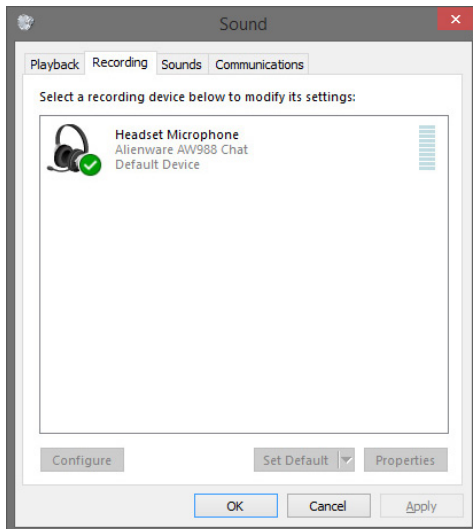


2 点击**播放**选项卡并完成以下设置

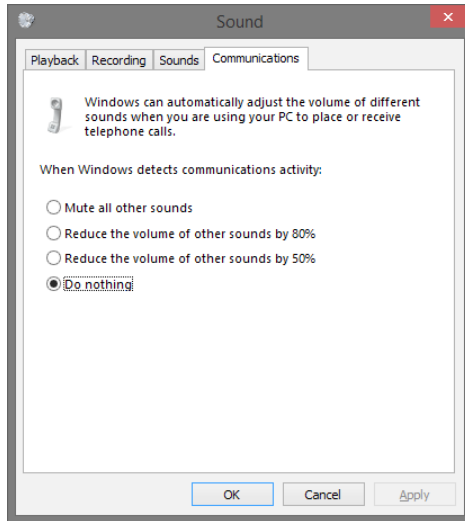
- Alienware AW988 Game 作为默认播放设备。
- Alienware AW988 Chat 作为默认通信设备。



3 点击**录制**选项卡, 将 Alienware AW988 Chat 设置为默认设备。



4 点击通信选项卡,选择不执行任何操作。

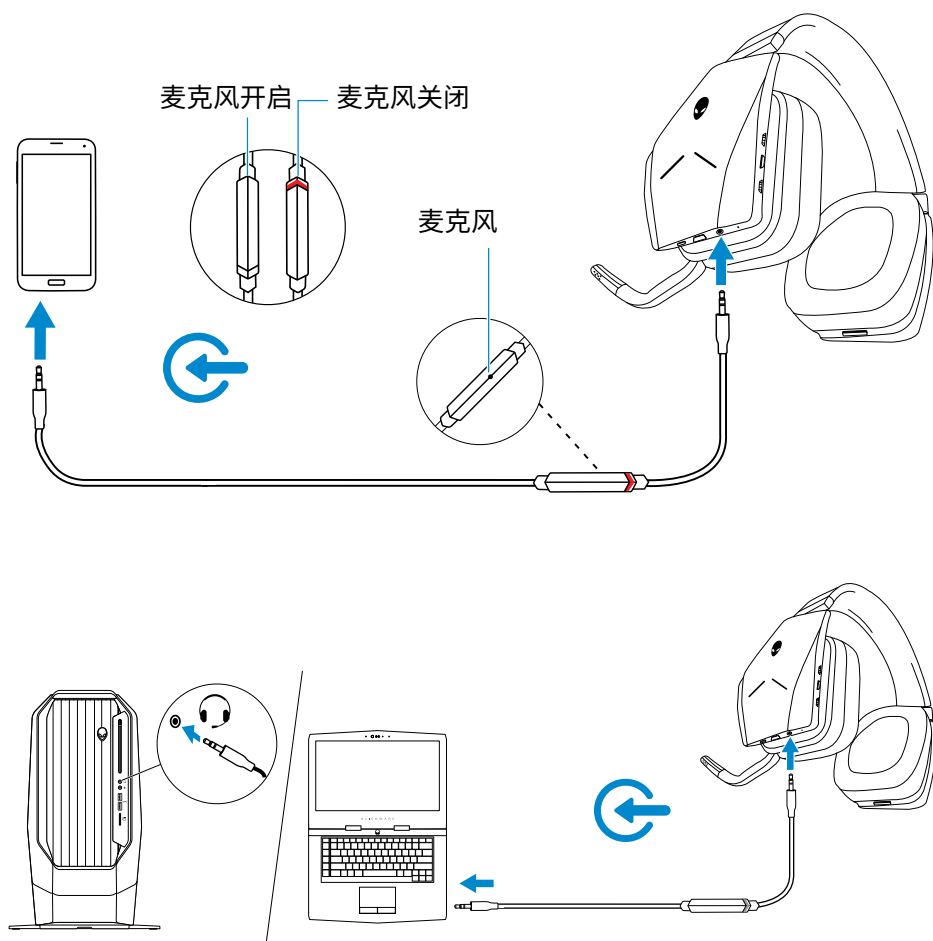


使用 3.5 毫米音频线缆(可选)将耳机连接到电脑或移动设备

将音频线缆的一端连接到耳机上的 3.5 毫米音频端口,将另一端连接到电脑或移动设备上的音频/耳机端口。

只要耳机连接到 3.5 毫米音频端口,即使耳机电源关闭,耳机扬声器和线缆上的麦克风也能正常工作。电源关闭时按钮和 LED 指示灯不工作。

注意:3.5 毫米音频端口不支持音频预设。



Alienware Command Center

安装 Alienware Command Center (AWCC)

Alienware Command Center (AWCC) 提供一个界面, 将您的 Windows 电脑转变为增强的游戏环境。如果您的电脑已安装 Alienware Headset Center (AWHC), 卸载后才能使用 AWCC 功能。

您需要安装 Alienware Command Center (AWCC) 来配置 Alienware 无线游戏耳机 AW988 提供的功能。

在电脑上安装 AWCC 之前, 请确保已连接到互联网。如果您的电脑预装了 AWCC 5.0 或更高版本, 则可以通过 AWCC 提供的 FX 配置您的 Alienware 游戏耳机。

如果您的电脑未预装 AWCC 5.0 或更高版本, 请通过 Windows Update 或 Dell 支持网站安装 AWCC www.dell.com/support。AWCC 要求 Windows 10 版本 16299 或更高版本

通过 Windows Update 安装 AWCC

- 1 通过 USB 端口将 Alienware USB 无线适配器连接到电脑。系统将自动下载并安装 AWCC 应用程序。AWCC 安装过程最长可能需要 10 分钟。
 - 2 转到程序文件夹确保 AWCC 安装完成。
 - 3 启动 AWCC。执行以下步骤下载其他软件组件:
- 在设置窗口, 点击 **Windows Update**, 然后点击**检查更新**查看 Alienware 驱动程序更新进度。
 - 如果电脑上的驱动程序更新没有响应, 请从 Dell 支持网站安装 AWCC。

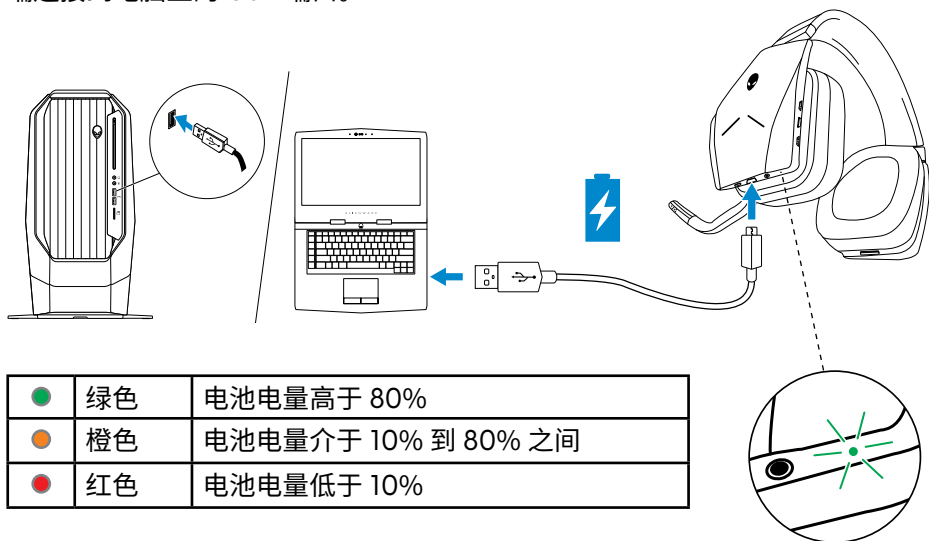
从 Dell 支持网站安装 AWCC

- 1 请从 www.dell.com/support/drivers 下载以下应用程序的最新版本。
 - Alienware Command Center
 - Alienware 游戏耳机驱动程序
- 2 转到保存安装文件的文件夹。
- 3 双击安装文件, 按屏幕说明安装应用程序。

 **注意:**您可以使用 Alienware Command Center 自定义耳机功能和灯光效果。

为耳机充电

若要为耳机充电, 请将 USB 线缆的一端连接到耳机上的微型 USB 端口, 将另一端连接到电脑上的 USB 端口。



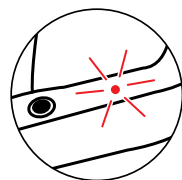
● 绿色	绿色	电池电量高于 80%
● 橙色	橙色	电池电量介于 10% 到 80% 之间
● 红色	红色	电池电量低于 10%

电池续航时间

耳机电池可以维持约 14 小时的游戏/音频播放 (灯光关闭的情况下)。灯光打开时, 它可以维持约 8 小时。电池完全充满电可能需要约 2.5 小时。

耳机未在充电时, 电池电量状态指示灯指示电池的剩余电量。

● 关闭	关闭	高于 10% 电量
● 红色	红色	低于 10% 电量 (低或严重不足)



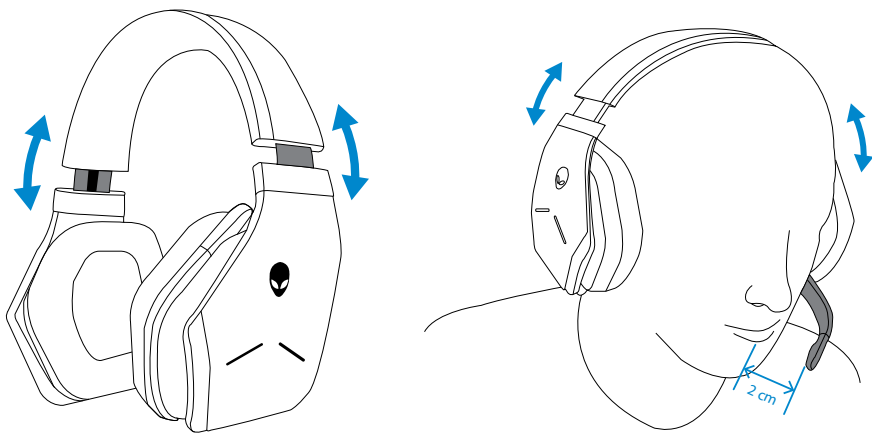
自动关机

当耳机与 USB 无线适配器之间的无线连接丢失 (电脑电源关闭或 USB 无线适配器。从 USB 端口拔出) 时, 耳机将在 30 分钟后自动关闭。您可以使用软件调节计时器。若要开启耳机, 请按电源按钮。

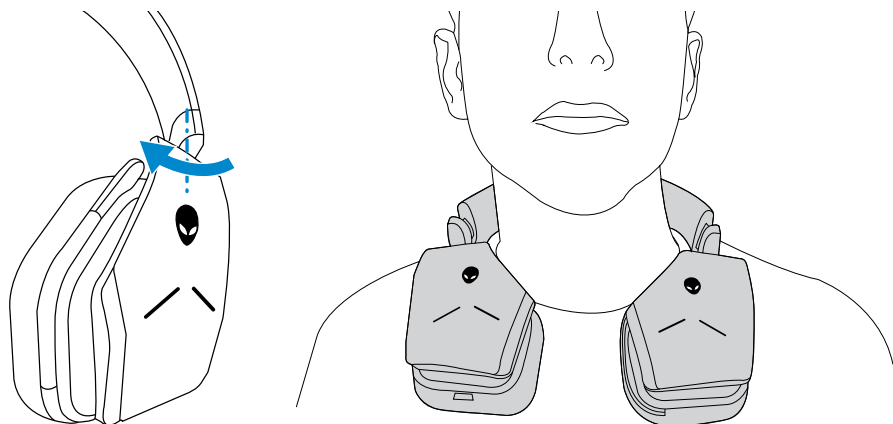
使用耳机

调节耳机

调节头带使耳机与您的头部舒适贴合。使用可伸缩麦克风时，请将其放在离嘴部大约两厘米的位置。

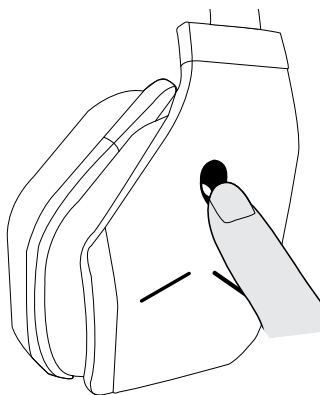


可以旋转耳罩使耳机舒适地绕颈佩戴或者更方便存放。



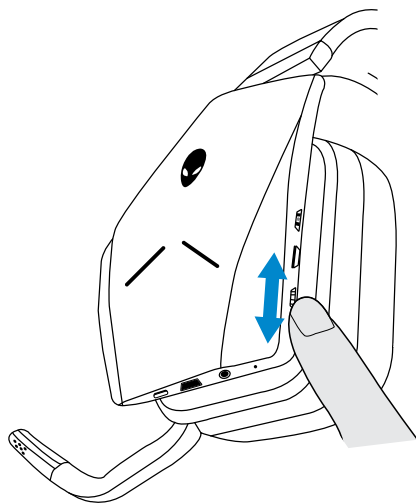
开启/关闭耳机

按左耳罩上的电源按钮开启耳机。按住电源按钮 3 秒钟可关闭耳机。



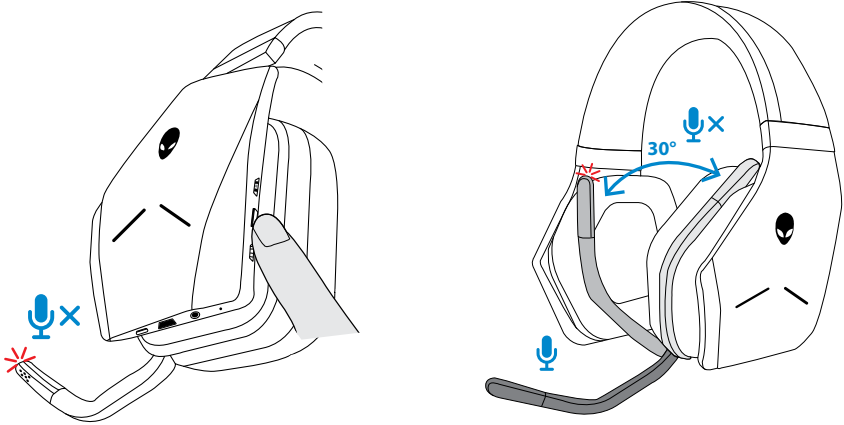
调节主音量

使用主音量控件调节扬声器音量。向上转动控件调高音量，向下转动调低音量。



麦克风静音/取消静音

按静音 (Mute) 按钮使麦克风静音和取消静音。或者, 将可伸缩麦克风收回原位使麦克风静音, 或降低可伸缩麦克风取消静音。



麦克风静音指示灯变为红色, 指示麦克风处于静音状态。

注意: 打开或关闭可伸缩麦克风时, 您将听到音频提示。

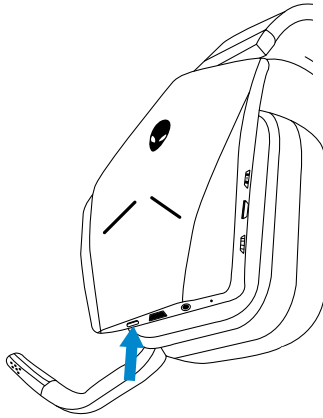
在音频预设之间切换

按音频预设 (Audio preset) 按钮可循环显示可用预设。

当耳机软件正在运行时, 按音频预设 (Audio preset) 按钮将循环显示软件中列出的所有预设。

当耳机软件不在运行时, 按音频预设 (Audio preset) 按钮将循环显示游戏、音乐和电影预设。

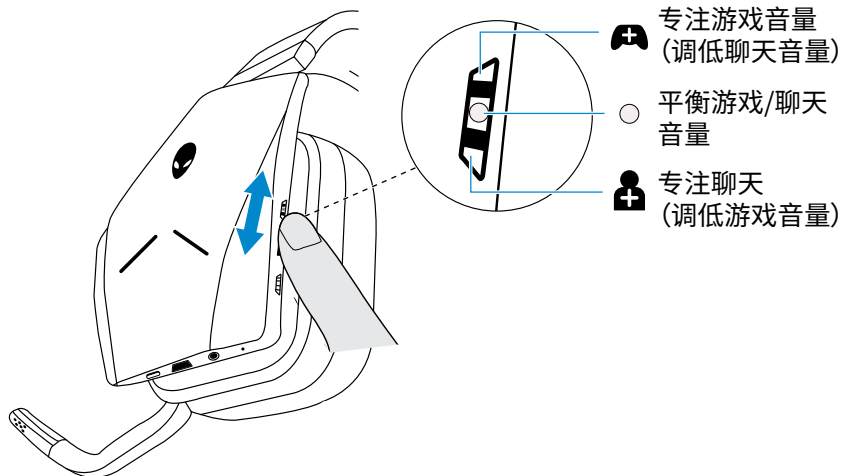
播放声音提示以指示所选预设已激活。



调节聊天平衡

使用聊天平衡控件根据您的喜好找到聊天音频和游戏音频之间的平衡。

向上转动控件以专注于游戏音量，将聊天音量从 100% 降到 0%。向下转动控件以专注于聊天音量，将游戏音量从 100% 降到 0%。将控件转到中心位置（如白色标记所示），将聊天和游戏音频设置为原始级别。

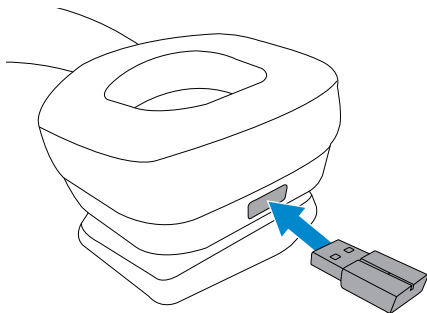


将 USB 无线适配器存放在耳机内

USB 无线适配器可以存放在 USB 无线适配器存放槽内。

若要固定无线适配器，请将其插入存放槽（如图所示），然后推动它直到听见咔嗒声。

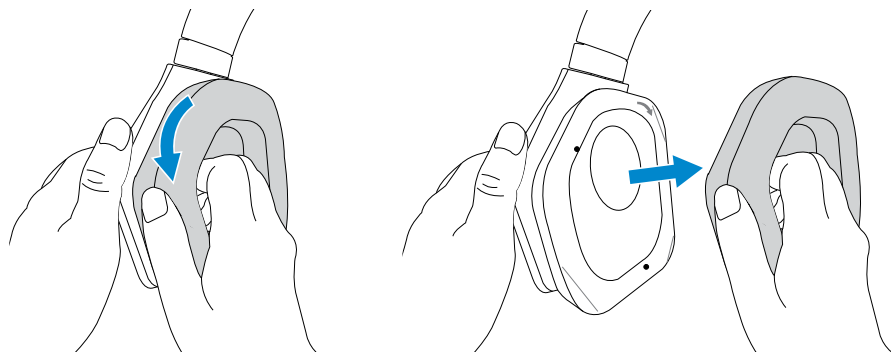
若要取出无线适配器，请在耳机内推动它直到听见咔嗒声，然后移开手指。无线适配器将从存放槽中弹出并通过磁铁固定到位。将 USB 无线适配器从存放槽中拔出即可使用。



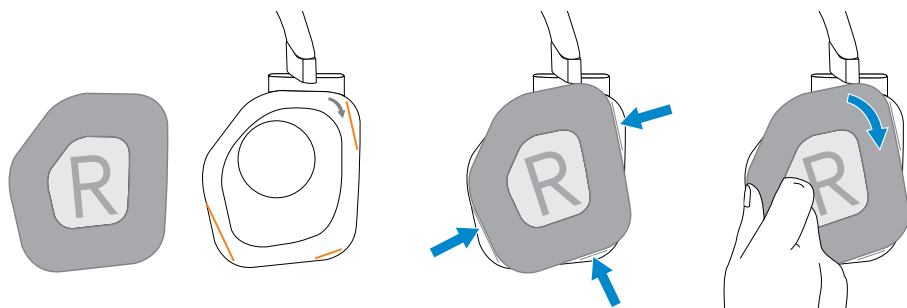
更换耳罩垫

如有必要,可以取下并更换耳罩垫。若要订购新的耳罩垫,请前往 www.dell.com。

若要取下耳罩垫,请牢牢握住并顺时针(左耳罩垫)或逆时针(右耳罩垫)转动,然后将将其与耳机分离。



若要更换耳罩垫,请将其牢牢地固定在耳罩边缘并转动到位。



故障排除

问题

可能的解决方案

耳机没有声音

- 确保耳机已开启,并通过无线适配器或音频线缆正确连接。
- 确保音频播放器正在播放音乐,并且电脑音量和媒体播放器音量已打开且未静音。
 - 点击电脑音量图标。
 - 调节音量条上的音量。
- 检查电脑播放设置,确保将默认设备设置为 DEVICE NAME。
- 检查耳机是否在无线适配器的范围(12 米)内(如果通过无线适配器连接)。
- 检查无线连接是否良好(适配器上的蓝色 LED 指示灯不闪烁)

另一端的人听不到我的声音。

- 确保麦克风靠近嘴部。
- 确保麦克风没有静音。静音指示灯应不亮。
- 确保耳机在无线适配器的范围(12 米)内(如果通过无线适配器连接)。
- 确保将 3 极的音频插头端插入耳机端口,并将 4 极的一端插入电脑或移动设备(如果通过音频线缆连接)。

问题

可能的解决方案

耳机会发出异常声音

- 检查是否有东西阻塞耳机。
- 上下转动控件调节音量,检查异常声音是否变化。
- 确保耳机在无线适配器的范围(12米)内(如果通过无线适配器连接)。
- 确保音频插头完全插入电脑或移动设备的音频端口(如果通过音频线缆连接)。

耳机声音不平衡

- 检查电脑音量平衡是否设置正确。
 - 右键点击耳机图标。
 - 选择**播放设备**。
 - 右键点击**默认播放设备**,然后选择**属性**。
 - 选择**级别**,然后点击**平衡**。确保左右两侧的值相同。

耳机灯光不亮

- 确保耳机已开启。
- 打开 Alienware Control Center,确保灯光打开。

Alienware Control Center
无法识别耳机

- 确保耳机已开启。
- 确保耳机通过无线适配器连接到电脑。
- 如果问题仍然存在,请重新插入无线适配器或重新启动 Alienware Control Center。

问题

可能的解决方案

无线范围太短

- 确保无线适配器未被金属或电子物体覆盖或阻挡。
- 尝试将无线适配器连接到电脑侧面的 USB 端口,而不是后面的 USB 端口。
- 确保无线适配器附近没有连接其他 USB 设备。

麦克风拾取太多背景噪音

- 确保麦克风靠近嘴部。
- 打开 Alienware Control Center, 调低麦克风音量。

主音量控件、聊天平衡控件和音频按钮不起作用。

- 使用无线适配器将耳机连接到电脑。
- 通过音频插孔连接耳机时, 音量控件、聊天平衡控件和音频按钮将不起作用。

通过音频线缆连接时, 麦克风静音不起作用

- 确保音频线缆上的麦克风静音按钮设置为 MUTE OFF (静音关闭)。
- 确保将 3 极的音频插头端插到耳机端口, 并将 4 极的一端插到电脑或移动设备。

规格

一般信息

型号	AW988
USB 符合性	USB 2.0 (一般和音频类别规格)
支持的操作系统	Windows 10 版本 16299 或更高版本

物理特性

重量 (仅耳机)	375 (+/-5) 克 仅耳机
尺寸	耳机 190 毫米 x 193 毫米 x 93 毫米
可清洗物件	无 (用湿布进行一般清洁)

环境

工作温度	5°C 至 40°C (41°F 至 104°F)
存放温度	-5°C 至 45°C (23°F 至 113°F)
工作湿度	5% 到 90% 相对湿度

保修信息

有限保修和退货政策

Alienware 无线游戏耳机 AW988 提供 2 年有限硬件保修。如果与 Dell 系统一起购买，将以 Dell 系统保修政策为准。

美国客户：

本产品的购买和您对本产品的使用受 Dell 最终用户协议约束，该协议可在 www.Dell.com/terms 找到。本文档包含约束性仲裁条款。

欧洲、中东和非洲客户：

被出售和使用的 Dell 品牌产品受适用的国家消费者法律权利、您所签订的任何零售商销售协议条款（它将在您和零售商之间适用）和 Dell 的最终用户合同条款制约。

Dell 还可能提供额外的硬件保修 – 如需查看 Dell 最终用户合同和保修条款的完整详情，可前往 www.Dell.com，从“首页”页面底部的列表中选择您所在的国家，然后点击“条款和条件”链接查看最终用户条款或点击“支持”链接查看保修条款。

非美国客户：

被出售和使用的 Dell 品牌产品受适用的国家消费者法律权利、您所签订的任何零售商销售协议条款（它将在您和零售商之间适用）和 Dell 的保修条款制约。Dell 还可能提供额外的硬件保修 – 如需查看 Dell 保修条款的完整详情，可前往：www.Dell.com/terms，从“首页”页面底部的列表中选择您所在的国家，然后点击“条款和条件”链接或“支持”链接查看保修条款。