




Alienware Wireless Gaming Headset AW988

Handleiding

Regulatorisch model: AW988

A L I E N W A R E™ 

Opmerkingen, opletten en waarschuwingen

-  **OPMERKINGEN:** Een **OPMERKING** geeft belangrijke informatie aan, die je kunt gebruiken om je computer beter te gebruiken.
-  **LET OP:** **LET OP** geeft aan dat er mogelijk schade kan ontstaan aan hardware of gegevens verloren kunnen gaan als je de instructies niet opvolgt.
-  **WAARSCHUWING:** Een **WAARSCHUWING** geeft aan dat er mogelijk schade aan eigendommen, persoonlijke verwondingen of levensgevaar kan ontstaan.

Copyright © 2018 Dell Inc. Alle rechten voorbehouden. Dit product wordt beschermd door de Amerikaanse en internationale wetgeving op het gebied van auteursrecht en intellectueel eigendom. Dell™ en het DELL-logo zijn handelsmerken van Dell Inc. in de Verenigde Staten en/of andere rechtsgebieden. Alle andere hier genoemde merken en namen kunnen handelsmerken zijn van hun respectievelijke bedrijven.

2018 – 09

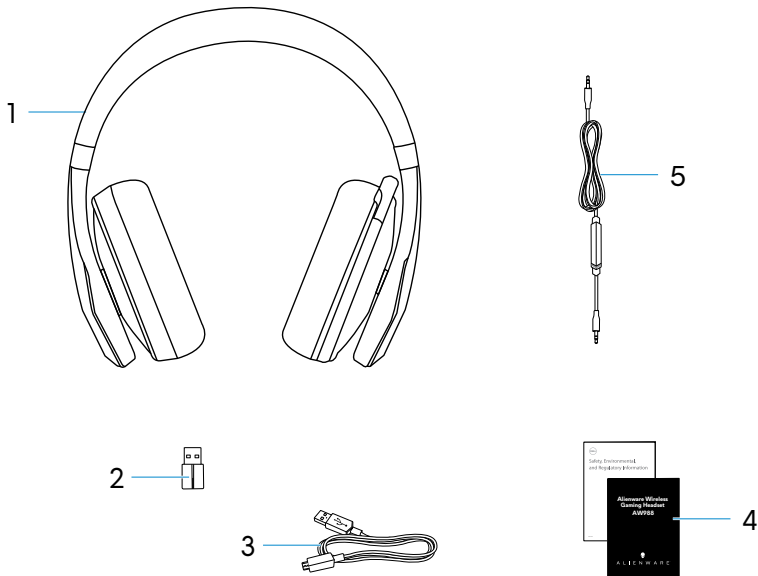
Rev. A01

Inhalt

Opmerkingen, opletten en waarschuwingen	2
Inhoud van de verpakking	5
Je headset instellen op je computer	7
Systeemvereisten	7
De headset op je computer aansluiten door middel van de USB-dongle	7
De headset configureren op je computer	7
De headset aansluiten op uw computer of mobiel apparaat met behulp van de 3,5 mm audiokabel (optioneel)	10
Alienware Command Center	11
Alienware Command Center (AWCC) installeren	11
De headset opladen	12
Batterijduur	12
Automatisch uitschakelen	12
De headset gebruiken	13
De headset verstellen	13
Uw headset aan-/uitzetten	14
Het hoofdvolume regelen	14
Mute-stand microfoon in-/uitschakelen	15
Schakelen tussen audiovoorkeuren	16
De spraakbalans aanpassen	17
De USB-dongle opbergen in de headset	17
De oorkussens van de oorschelpen vervangen	18

Problemen oplossen	19
Specificaties	22
Algemeen22
Fysieke eigenschappen22
Omgeving22
Garantie-informatie	23
Tijdelijke garantie en retourbeleid23
Voor klanten in de V.S.:23
Voor klanten in Europa, het Midden-Oosten en Afrika: ..	.23
Voor klanten buiten de V.S.:23

Inhoud van de verpakking



1 Alienware Wireless Gaming Headset—AW988

2 USB-dongle

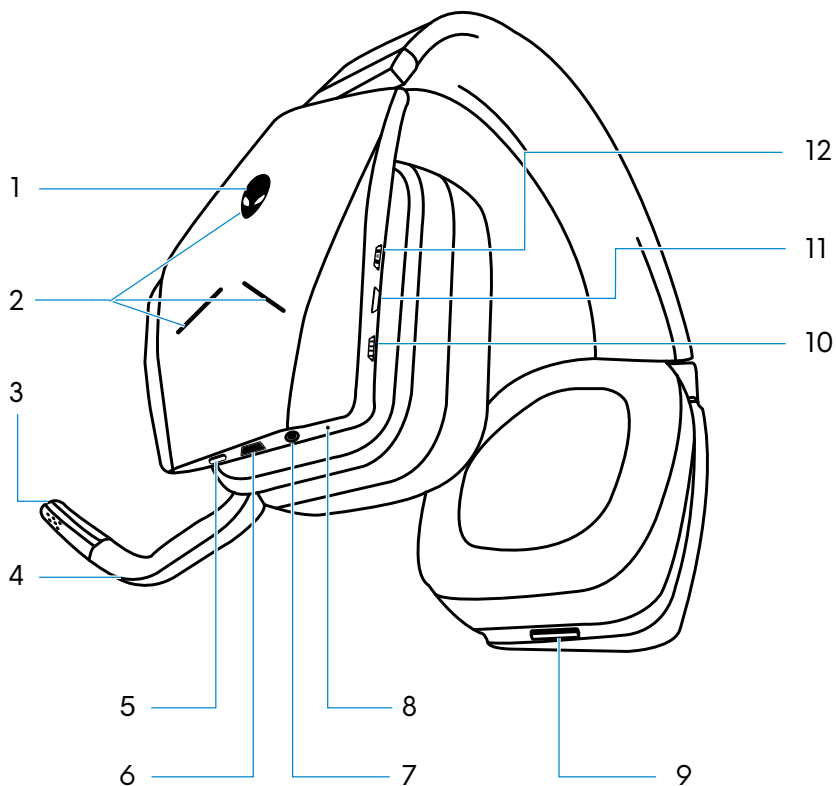
3 USB-kabel voor het opladen van de batterij

4 Documenten

5 Audiokabel (3,5 mm)

OPMERKING: De documenten die met de headset worden geleverd, kunnen variëren afhankelijk van je regio.

Informatie over de headset



1	Aan/uit-knop	2	Alienware twee verlichte zones
3	Microfoon mute-indicator	4	Inklapbare microfoonarm
5	Voorkeursaudio-knop	6	Micro USB-oplaadpoort
7	3,5 mm audiopoort	8	Batterijstatuslampje
9	Opbergruimte USB-dongle	10	Hoofdvolumeregeling
11	Mute-knop microfoon	12	Mixregeling game-/spraakvolume

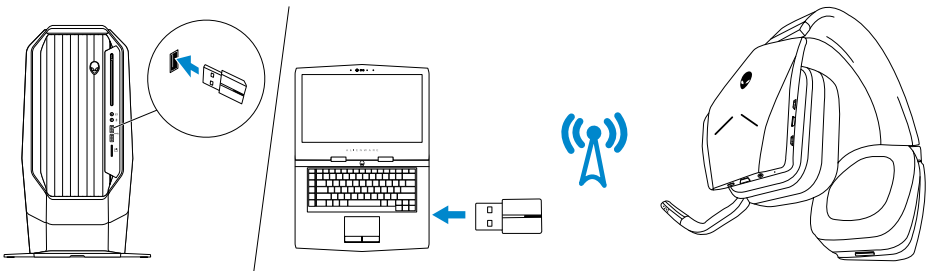
Je headset instellen op je computer

Systemvereisten

- Een USB-poort voor de USB-dongle
- Een USB-poort voor opladen (optioneel)
- Microsoft Windows 10 versie 16299 of hoger

De headset op je computer aansluiten door middel van de USB-dongle

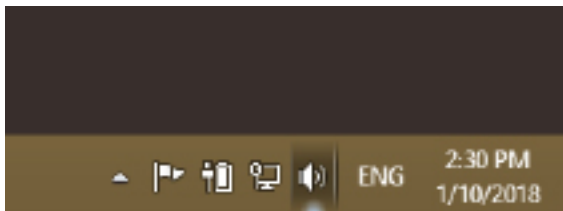
Steek de USB-dongle in een USB-poort van je computer. De headset en de USB-dongle zijn standaard al gekoppeld.



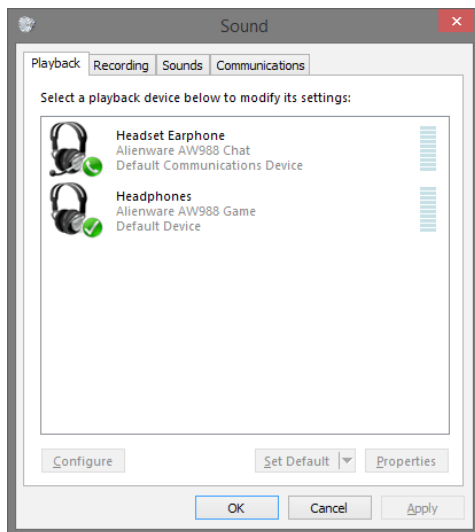
De headset configureren op je computer

Om je headset te gebruiken om te gamen of naar muziek te luisteren op je computer, moet de headset ingesteld zijn als het standaardapparaat voor afspelen en opnemen in de geluidsinstellingen van Windows.

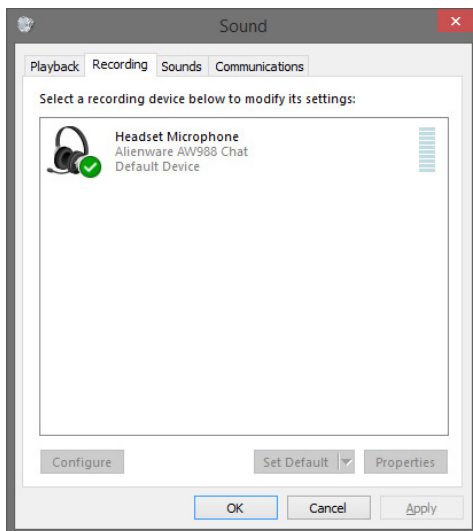
- 1 Klik met de rechtermuisknop op het luidsprekerpictogram in de werkbalk van Windows om toegang te krijgen tot de audio-instellingen van Windows. De dialoogvenster **Geluid** verschijnt.



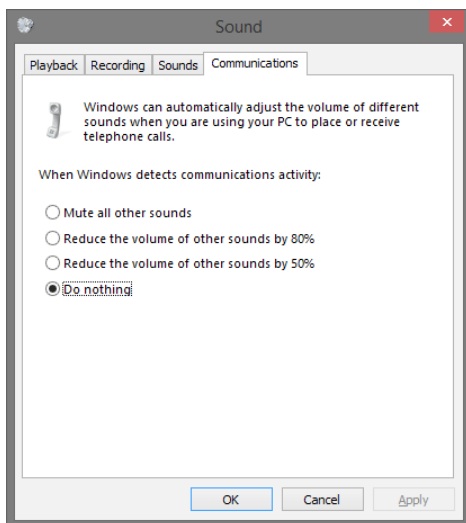
- 2 Klik op het tabblad **Afspelen** en stel het volgende in:
- Alienware AW988 Game als het standaardapparaat voor afspelen.
 - Alienware AW988 Chat als het standaardapparaat voor communicatie.



- 3 Klik op het tabblad **Opnemen**, stel de Alienware AW988 Chat in als het standaardapparaat.



4 Klik op het tabblad **Communicatie**, selecteer **Geen actie ondernemen**.

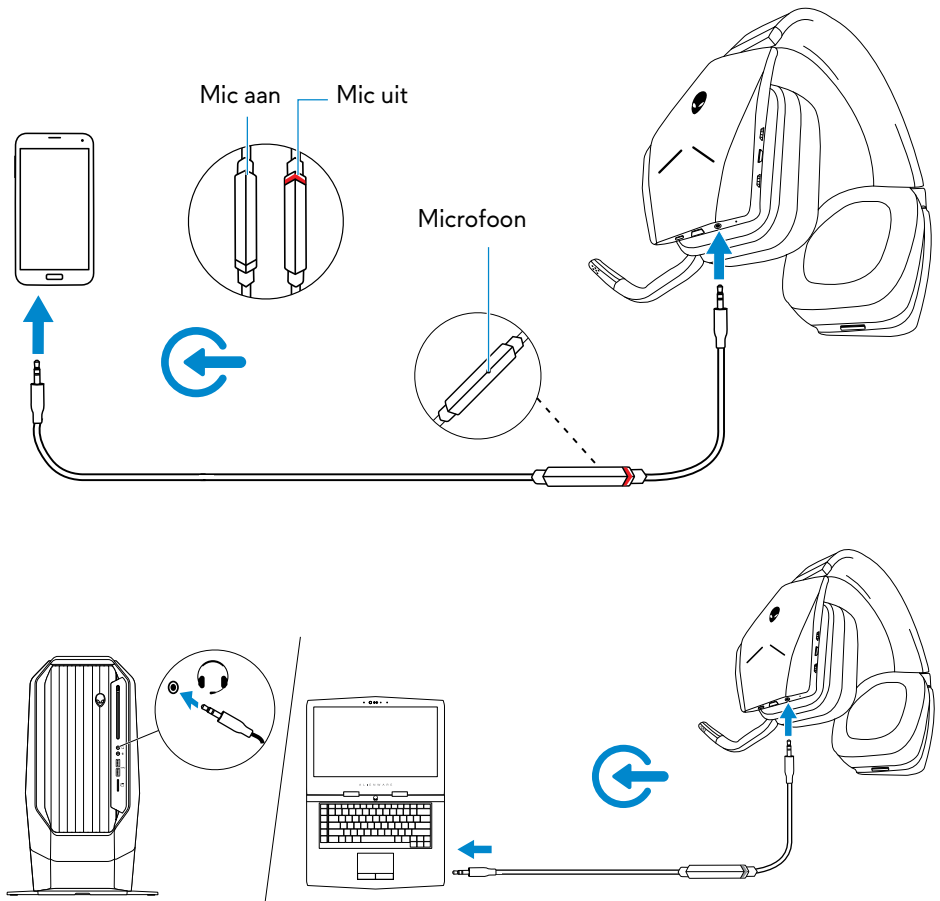


De headset aansluiten op uw computer of mobiel apparaat met behulp van de 3,5 mm audiokabel (optioneel)

Sluit het ene uiteinde van de audiokabel aan op de 3,5 mm audiopoort van je headset en sluit het andere uiteinde aan op de audio-/headsetpoort van je computer of mobiele apparaat.

De headsetluidsprekers en de microfoon op de kabel werken zelfs wanneer de headset is uitgeschakeld, zolang de headset verbonden is via een 3,5 mm audiopoort. De knoppen en lampjes werken niet als ze uitgeschakeld zijn.

Opmerking: Voorkeursaudio wordt niet ondersteund voor een 3,5 mm-audiopoort.



Alienware Command Center

Alienware Command Center (AWCC) installeren

Met Alienware Command Center (AWCC) heb je één interface om je Windows-computer te veranderen in een optimale speelomgeving. Om de functies van AWCC te gebruiken, moet je Alienware Headset Center (AWHC) verwijderen als je die al op je computer geïnstalleerd had.

Je moet Alienware Command Center (AWCC) installeren om de beschikbare functies in Alienware Wireless Gaming Headset AW988 te configureren.

Voordat je AWCC op je computer installeert, moet je zorgen dat je computer aangesloten is op het internet. Als AWCC 5.0 of later al geïnstalleerd is op je computer, kun je je Alienware gaming headset configureren via FX, beschikbaar in AWCC.

Als AWCC 5.0 of later nog niet geïnstalleerd is op je computer, installeer AWCC dan via Windows Update of vanaf de ondersteuningsite van Dell op www.dell.com/support. Voor AWCC is Windows 10 versie 16299 of hoger vereist.

AWCC installeren via Windows Update

- 1 Sluit je Alienware USB-dongle aan op een USB-poort van je computer. De AWCC-toepassing wordt automatisch gedownload en geïnstalleerd. Het installeren van AWCC kan tot 10 minuut duren.
- 2 Ga naar de programmamap om er zeker van te zijn dat AWCC geïnstalleerd is.
- 3 Start AWCC op. Voer de volgende stappen uit om extra softwarecomponenten te downloaden:
 - Klik in het venster **Instellingen op Windows Update** en vervolgens op **Naar updates zoeken** om de voortgang van het bijwerken van het Alienware stuurprogramma te controleren.
 - Als het bijwerken van het stuurprogramma niet reageert op je computer, installeer AWCC dan vanaf de ondersteuningsite van Dell.

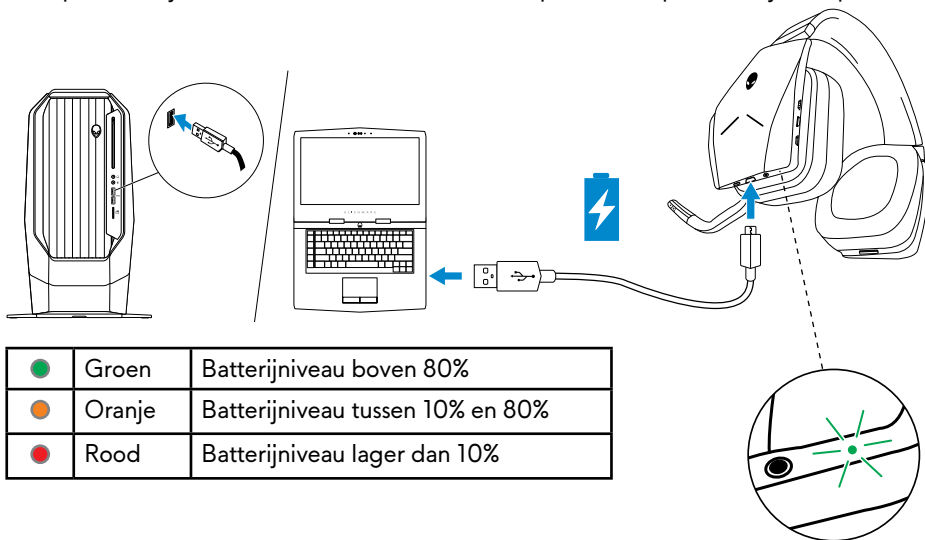
AWCC installeren vanaf de ondersteuningsite van Dell

- 1 Download de nieuwste versie van de volgende toepassingen op www.dell.com/support/drivers.
 - Alienware Command Center
 - Alienware Gaming Headset stuurprogramma
- 2 Ga naar de map waar je de installatiebestanden hebt opgeslagen.
- 3 Dubbelklik op het installatiebestand en volg de instructies op het scherm om de firmware bij te werken.

 **OPMERKING: Je kunt de headsetfunctie en verlichtingseffecten aanpassen met behulp van het Alienware Command Center.**

De headset opladen



Om de headset op te laden, sluit je het ene uiteinde van de USB-kabel aan op de micro USB-poort van je headset en het andere uiteinde op een USB-poort van je computer.

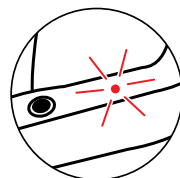


Batterijduur

De batterij van de headset gaat tot 14 uur lang (met uitgeschakelde verlichting) mee. Met de verlichting ingeschakeld gaat de batterij tot 8 uur mee. Het volledig opladen van de batterij kan tot 2,5 uur duren.

Wanneer de headset niet wordt opgeladen, geeft het batterijstatuslampje de resterende lading van de batterij aan.

	Uit	Meer dan 10% batterij
	Rood	Minder dan 10% batterij (laag of kritiek)



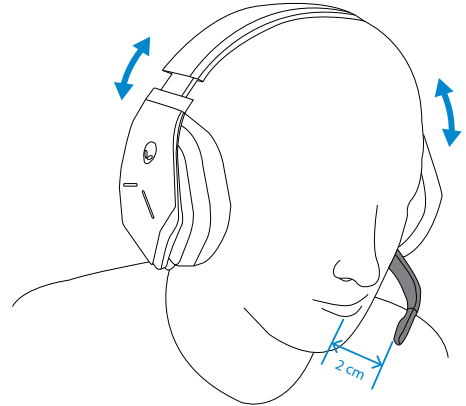
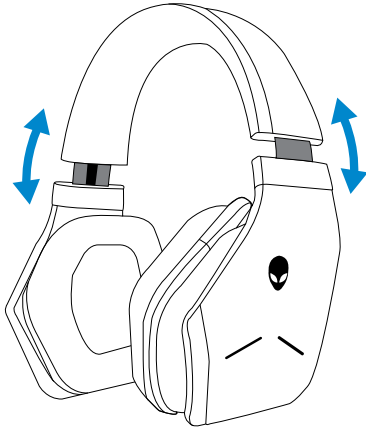
Automatisch uitschakelen

Wanneer de draadloze verbinding tussen de headset en de draadloze USB-dongle is verbroken wordt (de computer wordt uitgeschakeld of de USB-dongle wordt uit de USB-poort verwijderd), wordt de headset na 30 minuten automatisch uitgeschakeld. Je kunt de timer aanpassen met behulp van de software. Om de headset in te schakelen druk je op de Aan/uit-knop.

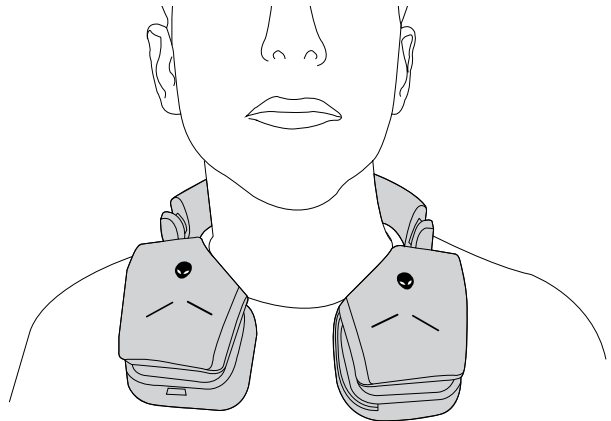
De headset gebruiken

De headset verstellen

Verstel de hoofdband om de optimale pasvorm voor jouw hoofd te krijgen. Bij gebruik van de inklapbare microfoon plaats je deze op ongeveer twee centimeter afstand van je mond.

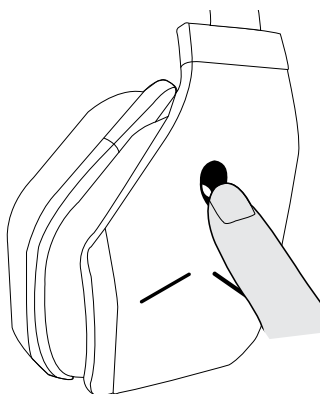


De oorschelpen kunnen gedraaid worden om de headset comfortabel om de nek te dragen of om hem gemakkelijker op te bergen.



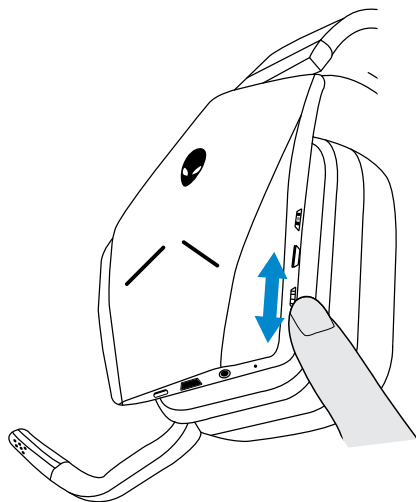
Uw headset aan-/uitzetten

Druk op de aan/uit-knop op het linkeroorschelp om de headset aan te zetten. Houd de aan/uit-knop 3 seconden ingedrukt om de headset uit te zetten.



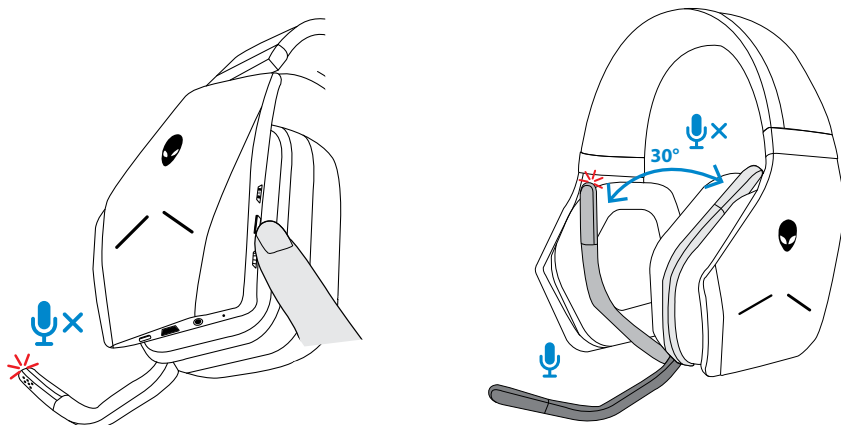
Het hoofdvolume regelen

Gebruik de hoofdvolumeregelaar om het volume van de luidsprekers aan te passen. Draai de regelaar omhoog om het volume te verhogen of omlaag om het volume te verlagen.



Mute-stand microfoon in-/uitschakelen

Gebruik de mute-knop om het geluid van de microfoon uit of weer aan te zetten. Je kunt ook de inklapbare microfoon weer op zijn plaats vouwen om de mute-stand van de microfoon te activeren en de microfoon weer uitklappen om het geluid weer in te schakelen.



Het mute-lampje wordt rood om aan te geven dat het microfoongeluid gedempt is.

OPMERKING: Je hoort een geluidssignaal wanneer de inklapbare microfoon wordt geopend of gesloten.

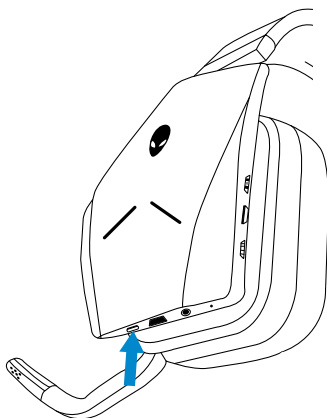
Schakelen tussen audiovoorkeuren

Druk op de Voorkeursaudio-knop om langs de verschillende opties te schakelen.

Wanneer de headsetsoftware actief is, kun je met een druk op de Voorkeursaudio-knop alle voorkeuren in de software doorlopen.

Wanneer de headsetsoftware niet actief is, kun je met een druk op de Voorkeursaudio-knop configuraties Gaming, Muziek en Film schakelen.

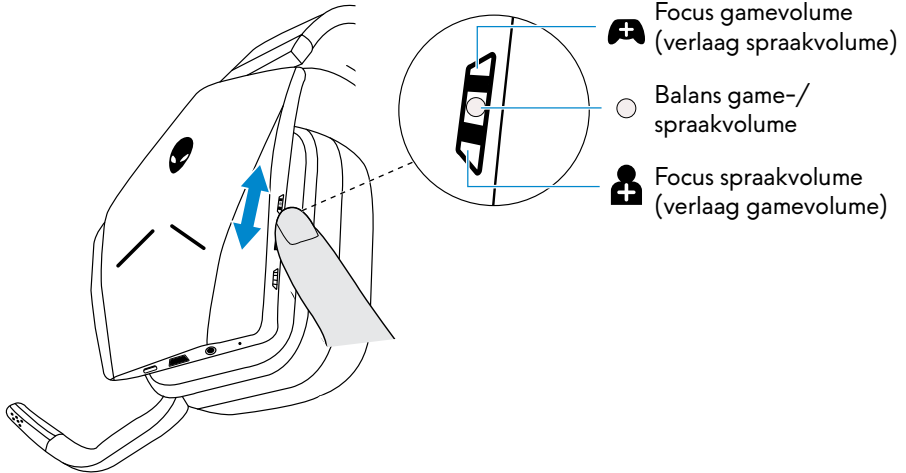
Er wordt een gesproken melding afgespeeld om aan te geven dat de geselecteerde configuratie geactiveerd is.



De spraakbalans aanpassen

Gebruik de regelaar van de spraakbalans om een gewenste balans te vinden tussen spraakaudio en game-audio.

Draai de regelaar omhoog om te focussen op het gamevolume, waardoor je het spraakvolume verlaagt van 100% naar 0%. Draai de regelaar omlaag om te focussen op het spraakvolume, waardoor je het gamevolume verlaagt van 100% naar 0%. Draai de regelaar naar de middenstand, aangegeven met een witte markering, om spraak- en game-audio op het oorspronkelijke niveau in te stellen.

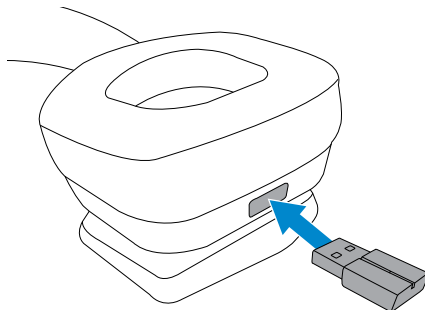


De USB-dongle opbergen in de headset

De USB-dongle kan worden opgeborgen in de daarvoor bestemde uitsparing.

Om de dongle vast te zetten steekt je deze in de aangegeven uitsparing en druk je erop tot je een klik hoort.

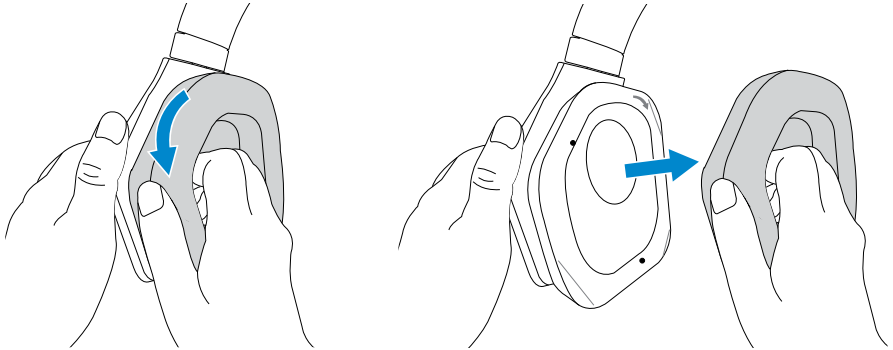
Om de dongle te verwijderen, duw je erop in de headset totdat je een klik hoort en haal je vervolgens je vinger weg. De dongle springt uit de uitsparing en wordt op zijn plaats gehouden door een magneet. Trek de USB-dongle uit de uitsparing om deze te gebruiken.



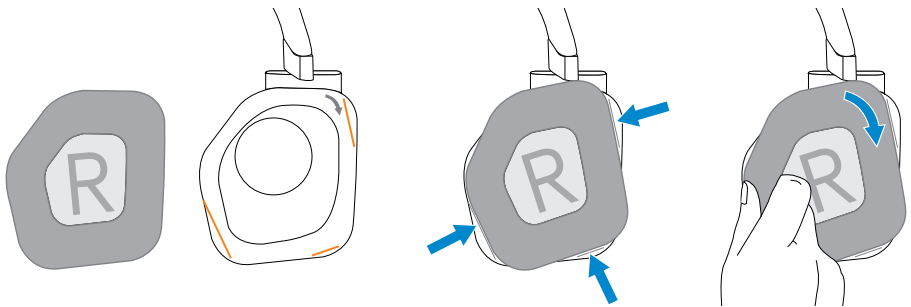
De oorkussens van de oorschelpen vervangen

De oorkussens kunnen worden verwijderd en indien nodig vervangen. Om nieuwe oorkussens te bestellen ga je naar www.dell.com.

Om het kussen te verwijderen, houd je het stevig vast en draait je het met de klok mee (linkerkussens) of tegen de klok in (rechterkussens). Trek het vervolgens weg van de headset.



Om het oorkussen te vervangen plaats je het stevig rond de randen van de oorschelp en draai je het in positie.



Problemen oplossen

Problemen

Mogelijke oplossingen

Headset geeft geen geluid

- Zorg ervoor dat de headset ingeschakeld is en goed verbonden is via de dongle of audiokabel.
- Controleer of de audiospeler muziek afspeelt en of het volume van de computer en de mediaspeler aan staan en niet gedempt zijn.
 - Klik op het volumepictogram op je computer.
 - Stel het volumeniveau in op de volumebalk.
- Controleer de afspeelinstelling op de computer en zorg ervoor dat het standaardapparaat is ingesteld op DEVICE NAME.
- Controleer of de headset zich binnen het bereik (12 m) van de dongle bevindt (als je verbonden bent via de dongle).
- Controleer of de draadloze verbinding goed is (blauwe LED op de dongle knippert niet)

De persoon met wie ik probeer te praten kan me niet horen.

- Zorg ervoor dat de microfoon dicht bij de mond geplaatst is.
 - Controleer of de microfoon niet gedempt is. Het mute-lampje moet uit zijn.
 - Controleer of de headset zich binnen het bereik (12 m) van de dongle bevindt (als je verbonden bent via de dongle).
 - Zorg ervoor dat de audioplug met 3 polen in de headsetpoort is gestoken en het uiteinde met 4 polen in je computer of mobiele telefoon (als je verbonden bent via de audiokabel).
-

Problemen

Mogelijke oplossingen

Er komt raar geluid uit de headset

- Controleer of er iets in de weg staat van de headset.
- Stel het volume naar boven en beneden bij en controleer of het rare geluid verandert.
- Controleer of de headset zich binnen het bereik (12 m) van de dongle bevindt (als je verbonden bent via de dongle).
- Zorg ervoor dat de audioplug volledig in de audiopoort van de computer of mobiele telefoon is gestoken (als je verbonden bent via de audiokabel).

Ongebalanceerd geluid in de headset

- Controleer of de volumebalans van de computer correct is ingesteld.
 - Klik met de rechtermuisknop op het headsetpictogram.
 - Selecteer **Afspelapparaten**.
 - Klik met de rechtermuisknop **Standaard afspelapparatuur** en selecteer **Eigenschappen**.
 - Selecteer **Niveaus** en klik op **Balans**. Controleer of de waarden voor L en R gelijk zijn.

De lampjes van de headset gaan niet aan

- Zorg dat de headset ingeschakeld is.
- Open Alienware Control Center en controleer of de verlichting aan staat.

Alienware Control Center herkent de headset niet

- Zorg dat de headset ingeschakeld is.
- Zorg ervoor dat de headset verbonden is met de computer via de dongle.
- Als het probleem aanhoudt, breng de verbinding met de dongle dan opnieuw tot stand of start Alienware Control Center opnieuw op.

Problemen

Mogelijke oplossingen

Draadloos bereik is te klein

- Zorg ervoor dat de dongle niet afgedekt wordt of geblokkeerd wordt door metalen of elektronische voorwerpen.
- Probeer de dongle aan te sluiten op een USB-poort aan de voorkant van uw computer, in plaats van op een USB-poort aan de achterkant van uw computer.
- Controleer of er geen ander USB-apparaat naast de dongle is aangesloten.

Microfoon pikt te veel achtergrondgeluid op

- Zorg ervoor dat de microfoon dicht bij je mond geplaatst is.
- Open Alienware Control Center en verlaag het microfoonvolume.

De hoofdvolumeregeling, spraakbalansregeling en audioknop werken niet.

- Verbind de headset met je computer door middel van de USB-dongle.
- De volumeregeling, spraakbalansregeling en audioknop werken niet wanneer de headset via de audiokabel aangesloten is.

Mute-stand microfoon werkt niet wanneer aangesloten met een audiokabel

- Zorg ervoor dat de mute-knop van de microfoon op de audiokabel is ingesteld op MUTE OFF.
- Zorg ervoor dat de audioplug met 3 polen in de headsetpoort is gestoken en het uiteinde met 4 polen in je computer of mobiele telefoon.

Specificaties

Algemeen

Modelnummer	AW988
USB-compliance	USB 2.0 (specificaties algemeen en audio-klasse)
Ondersteunde besturingssystemen	Windows 10 versie 16299 of hoger

Fysieke eigenschappen

Gewicht (alleen headset)	375 (+/-5) g alleen headset
Afmetingen	Headset 190 mm x 193 mm x 93 mm
Wasbare onderdelen	Geen (reinig met licht vochtige doek)

Omgeving

Gebruikstemperatuur	5°C tot 40°C
Bewaartemperatuur	-5°C tot 45°C
Luchtvochtigheid	5% tot 90% relatieve luchtvochtigheid

Garantie-informatie

Tijdelijke garantie en retourbeleid

De Alienware Wireless Gaming Headset AW988 heeft een beperkte garantie van 2 jaar op de hardware. Als gekocht in combinatie met een Dell-systeem, dan geldt de systeemgarantie.

Voor klanten in de V.S.:

Deze aankoop en uw gebruik van dit product zijn onderhevig aan de overeenkomst voor eindgebruikers van Dell. Die kunt u nalezen op www.Dell.com/terms. Dit document bevat een bindende arbitrageclausule.

Voor klanten in Europa, het Midden-Oosten en Afrika:

Dell-producten die worden gekocht en gebruikt zijn onderhevig aan toepasselijke nationale consumentenrechten, de voorwaarden van een eventuele verkoopovereenkomst die u bent aangegaan (tussen u en de verkoper) en de bepalingen in overeenkomst voor eindgebruikers van Dell.

Dell kan ook aanvullende garantie op hardware bieden – meer informatie over de overeenkomst voor eindgebruikers en de garantiebepalingen van Dell vindt u op www.Dell.com. Kies uw land in de lijst onderaan de startpagina en klik op de link 'Algemene Voorwaarden' voor de overeenkomst voor eindgebruikers of op de link 'Support' voor de garantiebepalingen.

Voor klanten buiten de V.S.:

Dell-producten die worden gekocht en gebruikt zijn onderhevig aan toepasselijke nationale consumentenrechten, de voorwaarden van een eventuele verkoopovereenkomst die u bent aangegaan (tussen u en de verkoper) en de garantiebepalingen van Dell. Dell kan ook een aanvullende hardwaregarantie bieden – alle informatie over de garantievoorwaarden van Dell kunt u hier vinden: www.Dell.com/terms. Kies uw land in de lijst onderaan de startpagina en klik op de link 'Algemene Voorwaarden' of 'Support' voor de garantiebepalingen.