

Dell Visor with Controllers VRP100

Dell Visor VR118

Dell Visor Controllers VRC100

ユーザーズガイド



メモ、注意、警告

① | **メモ:** 製品を使いやすくするための重要な情報を説明しています。

△ | **注意:** ハードウェアの損傷やデータの損失の可能性を示し、その問題を回避するための方法を説明しています。

⚠ | **警告:** 物的損害、けが、または死亡の原因となる可能性があることを示しています。

© 2018 すべての著作権は Dell Inc. またはその子会社にあります。Dell、EMC、およびその他の商標は Dell Inc. またはその子会社の商標です。その他の商標は、それぞれの所有者の商標である可能性があります。

1 はじめに.....	4
2 重要情報.....	5
3 ボックスの内容.....	6
4 Windows Mixed Reality - システムの最小仕様.....	8
5 ハードウェアのクイックセットアップ (Dell Visor VR118)	10
6 Windows Mixed Reality エクスペリエンスのセットアップ.....	13
Visor コントローラの別のペアリング方法.....	17
部屋のキャリブレーションプロセス.....	18
7 技術仕様.....	19
8 FAQ (よくある質問)	21
9 トラブルシューティング.....	23
Bluetooth のベストプラクティス.....	23
10 法定情報.....	26
保証.....	26
11 デルへのお問い合わせ.....	27
Dell Visor VR118 の場合.....	27
Dell Visor Controllers VRC100 の場合.....	28

はじめに

Dell Visor VR118 Mixed Reality ヘッドセットは、互換性のあるデル製のデスクトップ、ラップトップ、ゲーミングシステムに接続することで、臨場感あふれる仮想/複合現実を体験できるヘッドマウント型のデバイスです。

① メモ: Dell Visor VR118 を Dell Visor Controllers VRC100 コントローラ (別売) と組み合わせることで、より臨場感のあるインタラクティブな体験をすることもできます。

エクスペリエンスを提供するプラットフォームは Windows Mixed Reality で、以下を実行できます。

- ヘッドセットを 10 分以内に簡単にセットアップする
- PC とヘッドセットを持って別の部屋に移動する
- 高音質のオーディオを楽しむ (ヘッドフォンが必要)
- Dell Visor Controllers VRC100 (別売) を使用して仮想世界をナビゲートする
- VR ゲームをプレイする
- 360° 全方向のビデオを見る
- ソーシャルアプリケーションで友だちや家族とやり取りしたり、ゲームをプレイしたりする (ソフトウェアアプリケーションの別途購入が必要)
- ライブイベントを観賞する
- パーソナルアシスタント Cortana と対話する (Cortana と音声認識用として認定されたマイクが必要)
- 複合現実のキャプチャを行い、友だちや家族とエクスペリエンスを共有する (ソフトウェアアプリケーションの別途購入が必要)
- 市販されているプロ品質のバーチャルリアリティ体験を観賞する (ソフトウェアアプリケーションの別途購入が必要)

重要情報

Dell Visor VR118 を使用する前に、『Safety, Environmental, and Regulatory Information (SERI) (安全、環境、および認可機関に関する情報)』の文書に記載されている個人および製品の安全に関する指示を読み、理解していることを確認してください。

△ 注意:

Mixed Reality ヘッドセットは、視覚発達上の重要な時期である 13 歳未満の子供に使用させないでください。13 歳を超える子供は、成人の監督の下でヘッドセットを使用できます。使用中および使用後は、複数の物事を同時に処理する能力、眼と手の協応、バランス感覚、方向感覚などにおいて、不調がないか注意してください。

ボックスの内容

Dell Visor VR118

Dell Visor VR118 には以下のコンポーネントが同梱されています。すべてのコンポーネントをご確認の上、同梱されていないものがある場合は、デルにお問い合わせください（お問い合わせ先については、納品書を参照してください）。

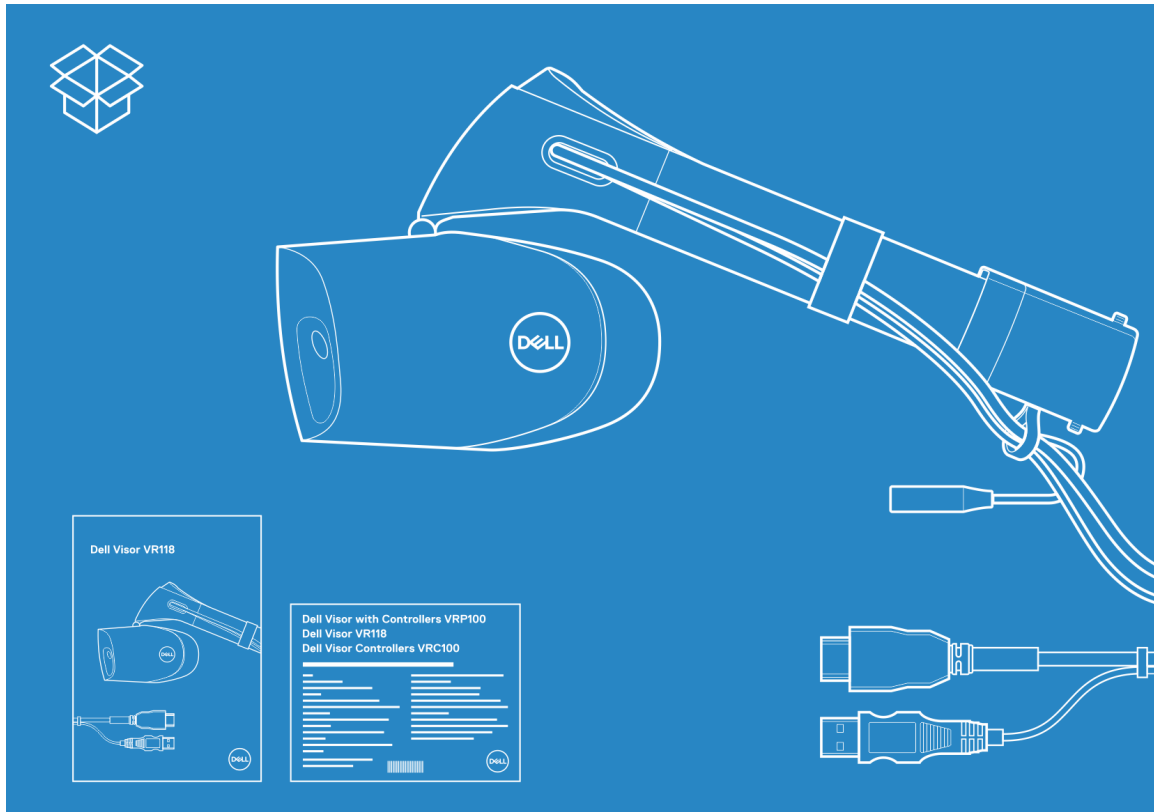
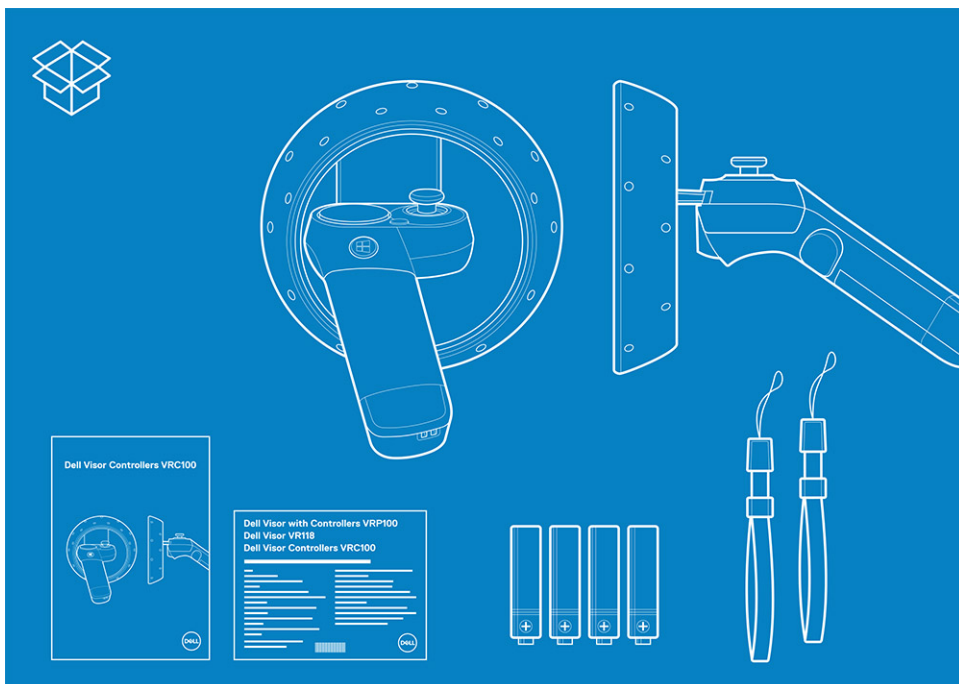


図 1. VR118 のボックスの内容

- Dell Visor VR118
- クイックセットアップガイド
- Safety, Environmental, and Regulatory Information (SERI) (安全、環境、および認可機関に関する情報)

Dell Visor Controllers VRC100

Dell Visor Controllers VRC100 には以下のコンポーネントが同梱されています。すべてのコンポーネントをご確認の上、同梱されていないものがある場合は、デルにお問い合わせください（お問い合わせ先については、納品書を参照してください）。



- Dell Visor Controllers VRC100 (2)
- バッテリー (4)
- ストラップ (2)
- クイックセットアップガイド
- Safety, Environmental, and Regulatory Information (SERI) (安全、環境、および認可機関に関する情報)

Dell Visor with Controllers VRP100

Dell Visor with Controllers VRP100 には、Dell Visor VR118 および Dell Visor Controllers VRC100 の上記のコンポーネントがすべて同梱されています。

Windows Mixed Reality - システムの最小仕様

Dell VR118 はリフレッシュレート 90 Hz で最適に機能するように設計されており、Windows Mixed Reality Ultra システムが推奨されています。Dell Visor VR118 を使用する前に、ラップトップまたは PC が以下の最小要件を満たしていることを確認してください。

表 1. Windows Mixed Reality Ultra のハードウェア最小要件

タイプ	仕様
プロセッサ	<ul style="list-style-type: none"> インテル Core i5 4590 (第 4 世代) CPU (4 個以上の物理コアが必要) AMD Ryzen 5 1400 3.4 Ghz (デスクトップ) (4 個以上の物理コアが必要)
GPU	<ul style="list-style-type: none"> DX12 対応の Nvidia GeForce GTX 1060 以上のディスクリート GPU DX12 対応の AMD Radeon RX 470/570 以上のディスクリート GPU Windows Display Driver Model (WDDM) 2.2 以降 熱設計電力: 15 W 以上
ディスプレイ	<ul style="list-style-type: none"> 解像度: HDMI 2.0 または DisplayPort 1.2 ビット深度: 32 ビット (ピクセルあたり色数) モニタ: VGA (800x600) 接続の外付けまたは内蔵ディスプレイ (セットアップおよびヘッドセットの使用中に必要)
メモリ	<ul style="list-style-type: none"> 8 GB DDR3 以上 (ハードドライブに 10 GB の追加空き容量が必要)
接続性	<ul style="list-style-type: none"> ヘッドセット用に使用可能な USB ポート (USB 3.0 Type-A または USB 3.0 Type-C) (1) メモ: USB は 900 mA 以上を供給する必要があります。USB 3.0 Type-C ポートにはコネクタアダプタが必要です。 Bluetooth 4.0 (アクセサリ接続用)
ソフトウェア	<ul style="list-style-type: none"> Windows 10 Fall Creators Update 以降
Bluetooth (コントローラ用)	<ul style="list-style-type: none"> Bluetooth 4.0

表 2. オペレーティングシステムの互換性マトリックス

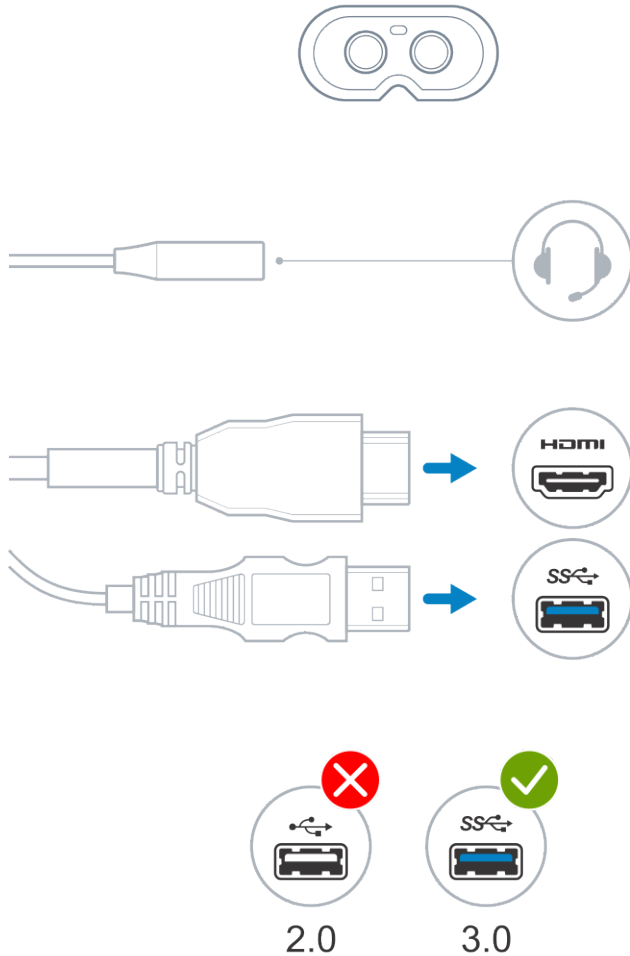
Windows エディション	Mixed Reality 機能の有無
Windows 10 Home	有
Windows 10 Pro	有
Windows 10 Enterprise	有
Windows 10 Education	有
Windows 10 Pro Education	有

無

- ① **メモ:** Windows Mixed Reality の機能を利用するには、Windows 10 S を Windows 10 Pro に切り替える必要があります
- ① **メモ:** Windows 10 (Home、Pro、Enterprise、Education、Pro Education は Windows 10 Fall Creator Update 以降へのアップデートが必要)

ハードウェアのクイックセットアップ[®] (Dell Visor VR118)

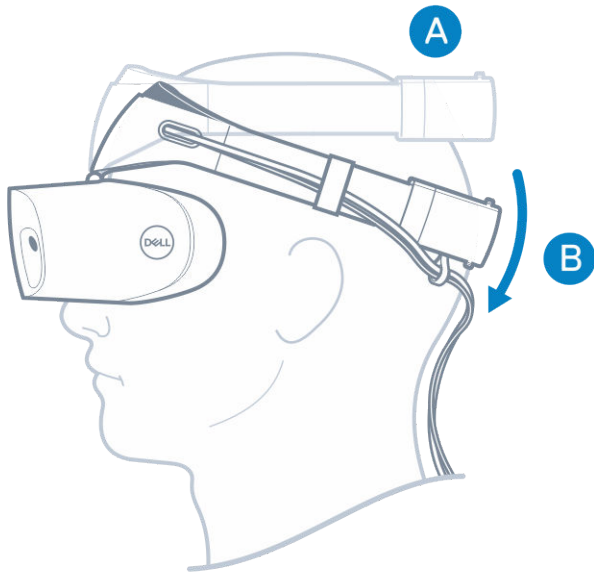
- 1 USB 3.0 および HDMI ケーブルをシステムにあるそれぞれのポートに接続します。ヘッドフォン (別売) をオーディオコネクタに接続します。



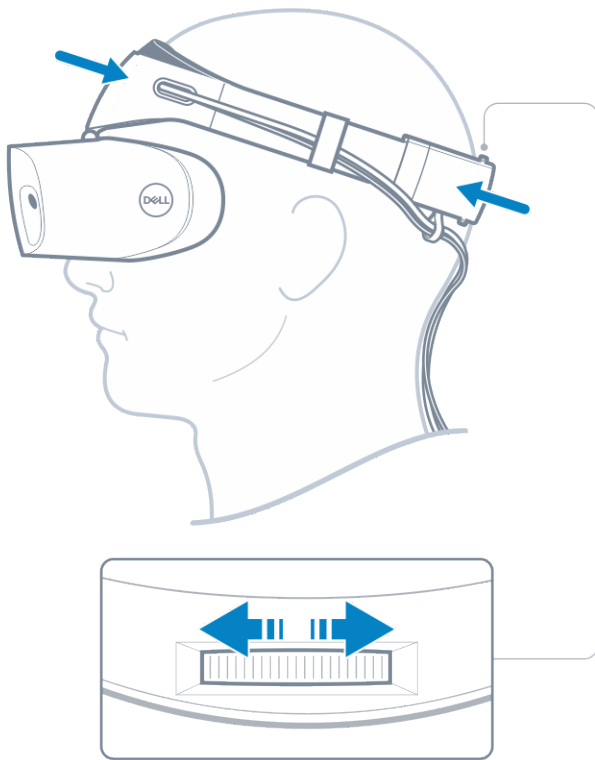
- 2 Dell Companion App (DCA) で Windows Mixed Reality のようこそ画面が表示されるまで待ちます。**開始する** をクリックします。



- 3 ヘッドセットが快適な状態で鼻の上に乗るようにして頭に装着し (A)、フレキシブルヘッドバンドを引いて、図のように頭の後ろでしっかりと固定します (B)。



- 4 適切なフィット感を得るには、ヘッドバンドの後ろ側にあるサムホイールを使用します (時計回りにするとヘッドバンドが締め、反時計回りにすると緩みます)。



① **メモ:** 動くときに身体に絡まないように、ケーブルが背中の上を伝うように配線してください。

① **メモ:** ヘッドセットは跳ね上げられるように設計されているので、眼鏡をかけたまま Mixed Reality エクスペリエンスを楽しむこともできます。

△ **注意:** ヘッドセットを装着するときは、センサーが検知しやすくなるように、髪が額にかからないようにしてください。

5 最適なパフォーマンスのため、画面の指示に従ってヘッドセットをセットアップし、調整してください。

Windows Mixed Reality エクスペリエンスのセットアップ

- 1 USB および HDMI ケーブルをコンピュータにあるそれぞれのポートに接続します。

警告: Dell Visor VR118 を使用する前に、『Safety, Environmental, and Regulatory Information (SERI) (安全、環境、および認可機関に関する情報)』に記載されている個人および製品の安全に関する指示を読み、理解していることを確認してください。

- 2 Windows Mixed Reality のようこそ画面が表示されます。**開始する** をクリックします。

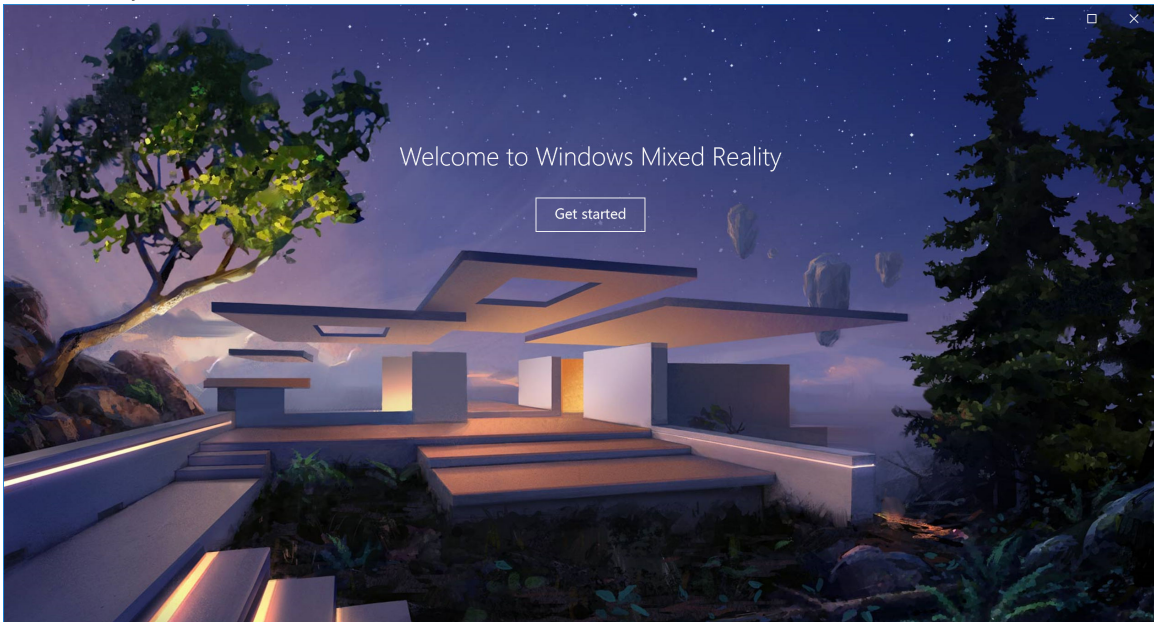


図 2. ようこそ画面

- 3 **同意する** をクリックして、Microsoft のプライバシーに関する声明とサービス条件に同意します。

警告: 深刻な怪我や致命的な怪我のリスクを減らすため、十分なスペースがあり、障害物のない空間で使用してください。ヘッドセットやアプリには、安全に関する追加説明が記載されている場合や、年齢制限が設定されている場合があります。デバイスを使用するユーザー全員が必ず安全と健康に関するすべてのガイドラインに従ってください。

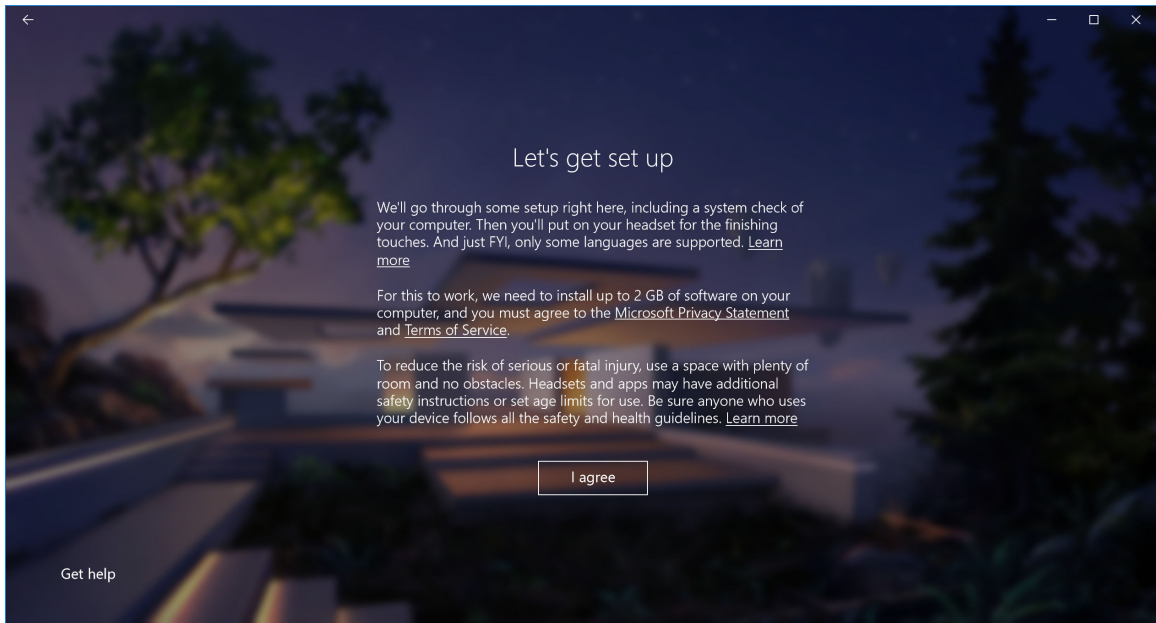


図 3. サービス条件に同意する

- 4 システムの互換性チェックが完了するのを待ちます。

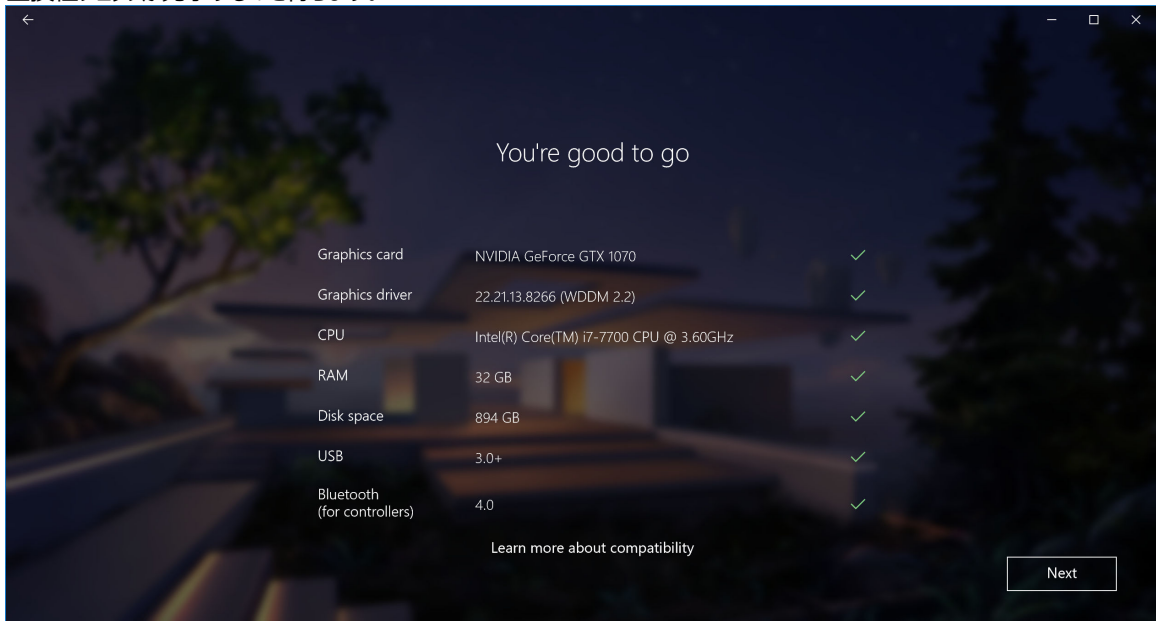


図 4. 互換性チェック

- 5 Windows Mixed Reality と最も相性が良いのは Dell Visor Controllers VRC100 (コントローラは別売) です。利用可能な場合は、**次へ** を選択してセットアップします。現時点で Visor コントローラが利用できない場合は、**代わりにゲームパッドまたはマウスを使用する** をクリックします。

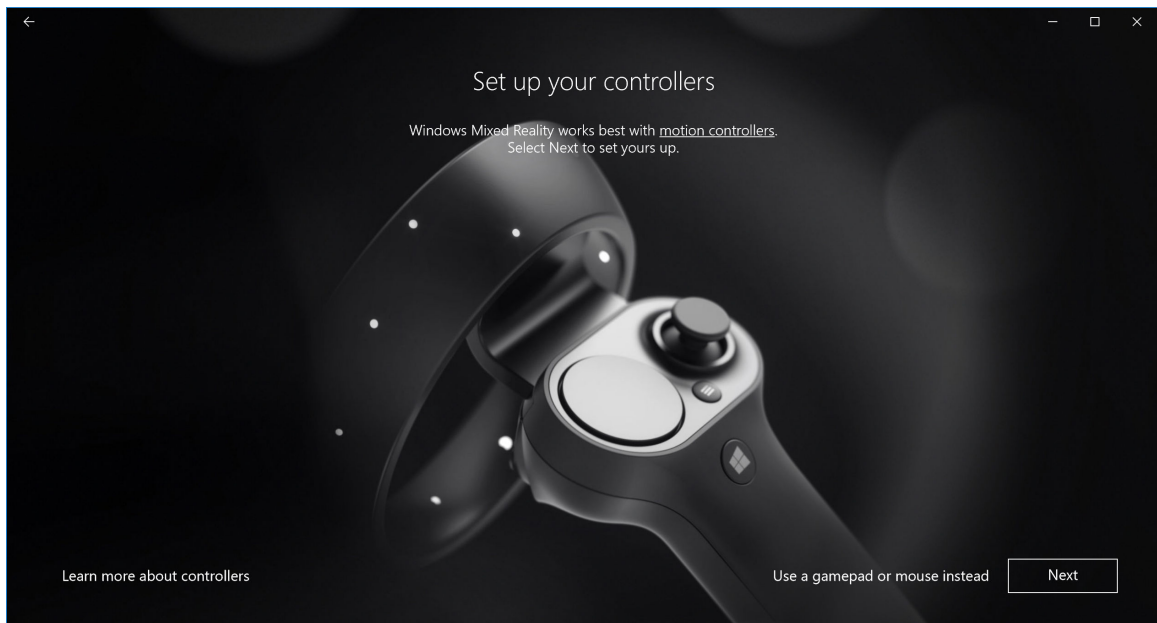


図 5.

- 6 コントローラのさまざまな機能を理解します。次へをクリックして、Bluetooth 経由でコントローラをペアリングします。



図 6. コントローラの機能を理解する

- 7 Visor コントローラをペアリングするには、Windows ボタンを 2 秒間長押ししてコントローラをオンにします。次に、バッテリーコンパートメントのカバーを取り外し、LED コンステレーションライトが点滅するまで、図にある Bluetooth ペアリングボタンを長押しします。両方のコントローラがペアリングプロセスを完了するまで待ちます。

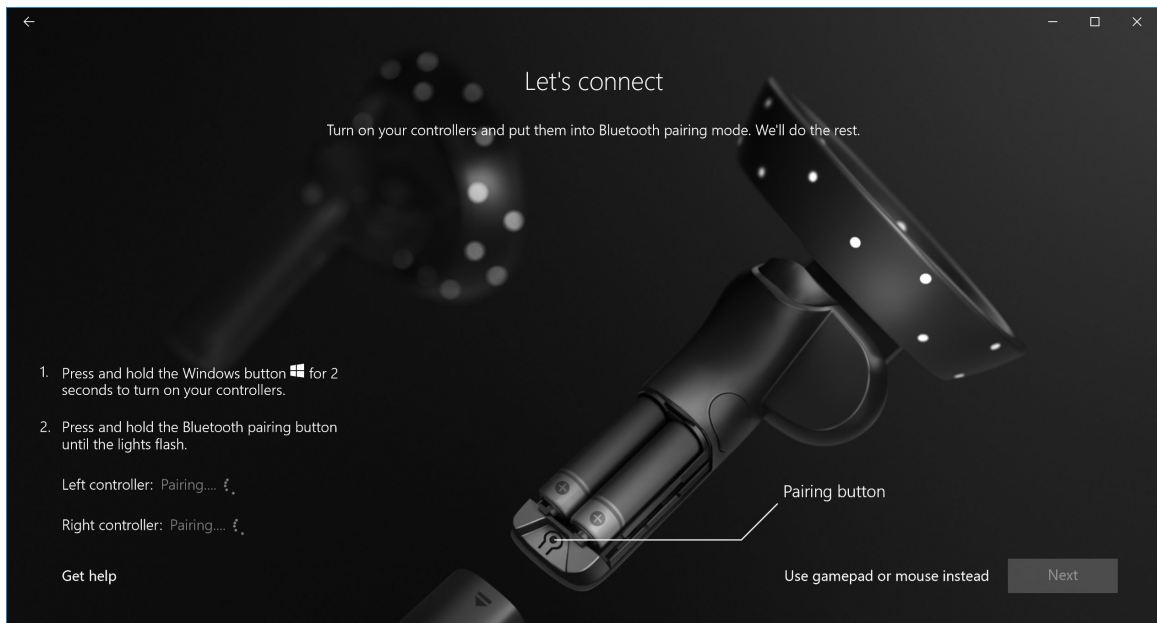


図 7. Visor コントローラのペアリング

- 8 左コントローラのペアリングが完了したら、**次へ** をクリックします (ペアリングが成功すると緑のチェックマークが表示されます)。

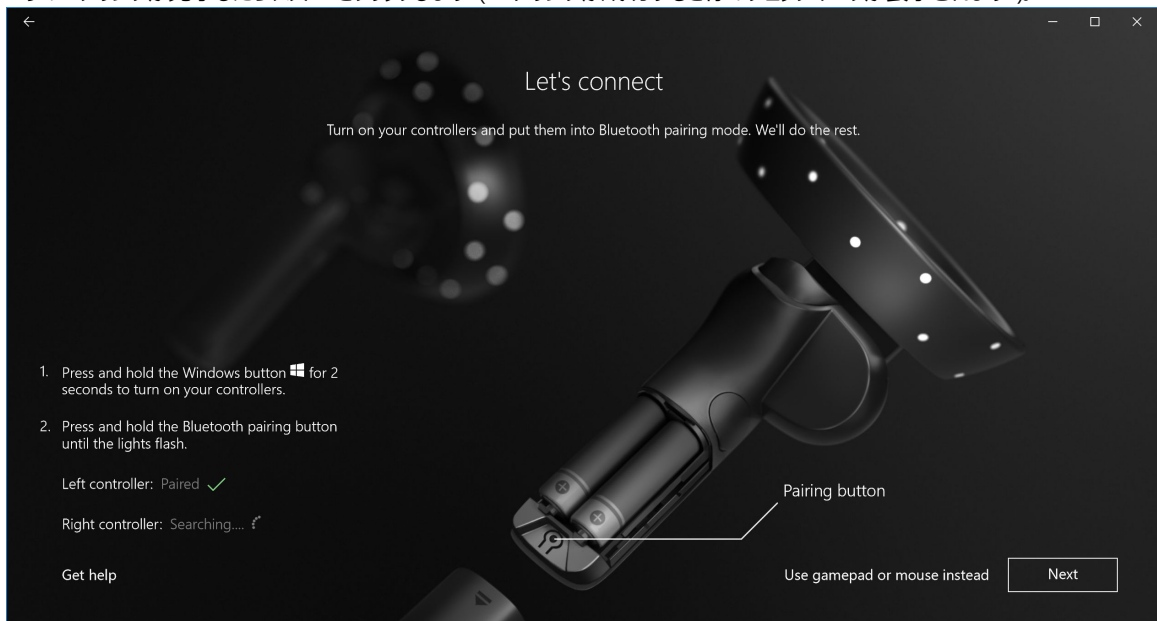


図 8. 左コントローラのペアリング

- 9 右コントローラのペアリングが完了したら、**次へ** をクリックします (ペアリングが成功すると緑のチェックマークが表示されます)。

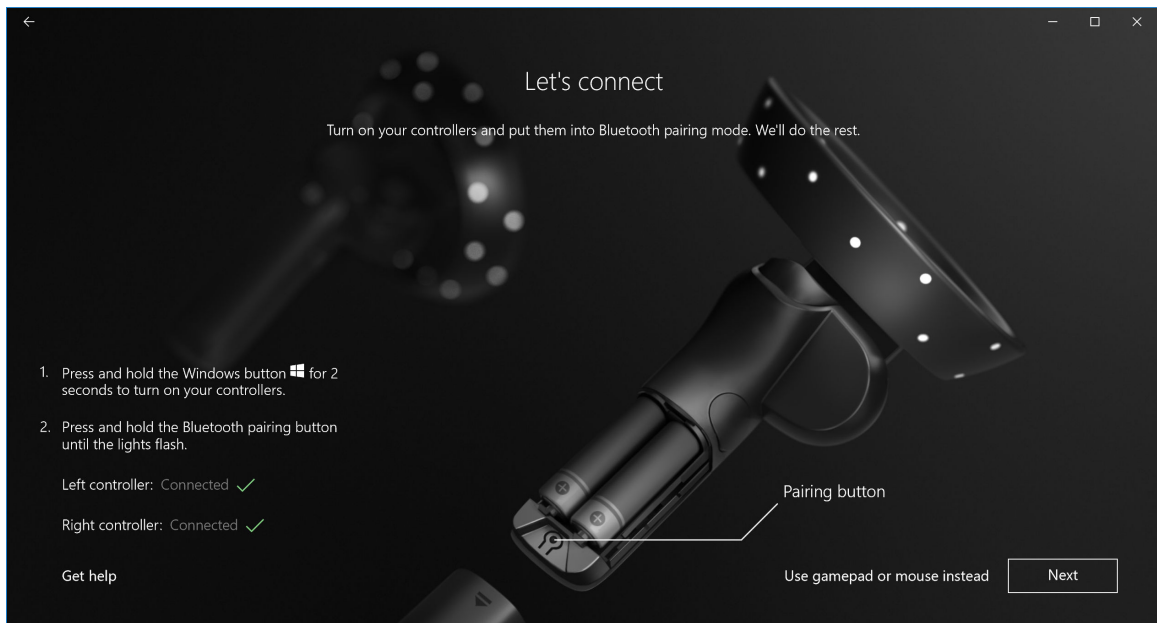


図 9. 右コントローラのペアリング

10 これで、Dell Visor VR118 を使用し、Windows Mixed Reality エクスペリエンスを楽しむ準備ができました。

Visor コントローラの別のペアリング方法

- 1 Windows の **設定** -> **デバイス** -> **Bluetooth** -> **Bluetooth とその他のデバイス** タブを開きます。
- 2 以前ペアリングしたコントローラを削除します。



- 3 Windows ボタンを 2 秒間長押しして、コントローラの電源を入れます。
- 4 バッテリーコンパートメントのカバーを取り外し、LED コンステレーションライトが点滅するまで、Bluetooth ペアリングボタンを長押しします。
- 5 デバイスのリストから左右の Visor コントローラを識別します。
- 6 次に**コントローラをペアリング**します。
- 7 これで両方のコントローラが接続されます。

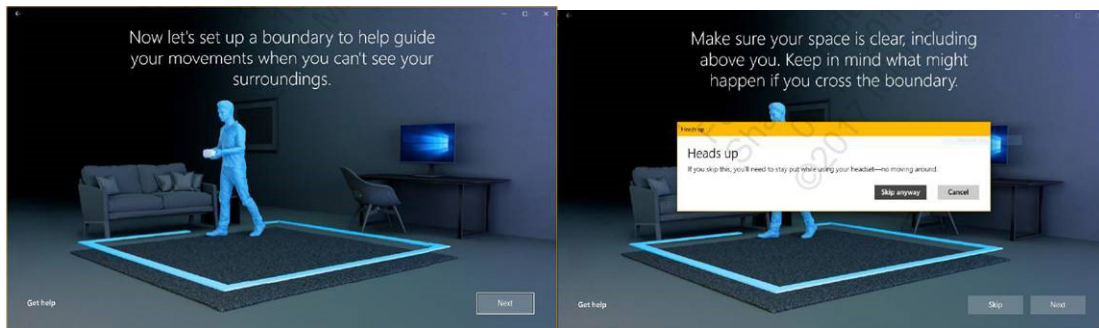


- コントローラが正常に動作することを確認します。
 - a **複合現実ポータル**を起動し、Cliff House に移動します。
 - b コントローラを動かし、トラッキングの確認、ボタンのテスト、**テレポーション**の機能検証を行います。

部屋のキャリブレーションプロセス

ヘッドセットを使用する前に、周囲が見えないときに動きを誘導するための境界線を設定することができます。

- ① **メモ:** この手順をスキップしても、HMD との対話操作機能には影響しません。ただし、スキップすることを選択した場合は、座ったままや静止したままで HMD を使用することをお勧めします。



- 1 部屋の境界に関する上記の指示に従います。
- 2 コンピュータの場所から開始し、ヘッドセットを装着してスペースの内周を歩きます。
- 3 内周を歩き終わったら、歩き始めた場所に戻ります。

- ① **メモ:** 定義済みの境界を調整するには、すべての手順を最初からもう一度行う必要があります。

- △ **注意:** 境界のセットアップが完了したら、椅子やテーブルなどの物を置かないようにしてください。Mixed Reality エクスペリエンスを実行する際につまずいたりぶつかったりする可能性があります。

瞳孔間距離 (IPD) のキャリブレーション

Dell Visor VR118 ヘッドセットには、機械的に瞳孔間距離を調整する機能はありません。Windows Mixed Reality には、IPD に基づいて画像の歪みや奥行きを向上するためのソフトウェアによる IPD 調整機能が付属しています。ヘッドセットの IPD を変更するには、設定アプリを開き、**複合現実** > **ヘッドセットディスプレイ** に移動して、スライダコントロールを動かします。変更内容はヘッドセットにリアルタイムで反映されます。検眼結果などから IPD がわかっている場合は、直接入力することもできます。この設定は、コンピュータの **設定** > **複合現実** > **ヘッドセットディスプレイ** に移動して調整することもできます。

技術仕様

表 3. Dell Visor VR118

製品名	Dell Visor
モデル番号	VR118
電源	USB バスパワー
ケーブルコネクタ	<ul style="list-style-type: none"> • HDMI (1) • USB Type-A (1)
ディスプレイ :	
パネル	2.89 インチ LCD (RGB サブピクセル) (2)
解像度	左右各 1440 x 1440、706 ppi
リフレッシュレート	90 Hz
光学仕様 :	
レンズの種類	フレネル
視野	110 度
レンズ調整	ソフトウェアによる瞳孔間距離 (IPD) 調整
トラッキングテクノロジー :	
トラッキングアーキテクチャ	6DoF「インサイドアウト方式」トラッキング
トラッキングセンサー	ジャイロスコープ、加速度計、磁力計
ヘッドセットトラッキング用ハードウェア	マッピング用デュアル B+W VGA カメラ
オペレーティングシステム	Windows 10 Fall Creators Update を実行する PC/ラップトップ
ボックスの内容	<ul style="list-style-type: none"> • Dell Visor VR118 • クイックセットアップガイド • 安全、環境、および規制情報

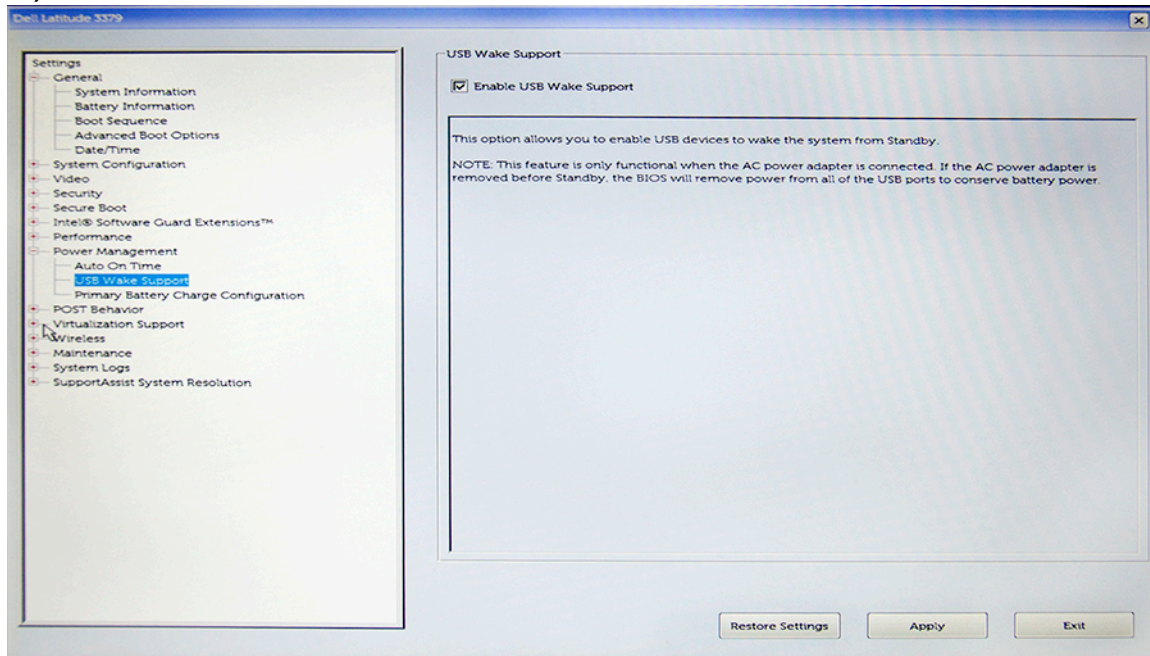
表 4. Dell Controllers VRC100

Product Name	Dell Controllers VRC100
トラッキング	<ul style="list-style-type: none"> • 可視光コンステレーション LED • HMD カメラの FOV 内での 6DoF トラッキング
センサー	<ul style="list-style-type: none"> • IMU + 磁気センサー • 触覚フィードバック • 電源/充電 LED
入力	<ul style="list-style-type: none"> • サムスティック • タッチパッド • トリガボタン • グラブボタン • Windows ボタン • メニューボタン • ペアリングボタン
接続性	Bluetooth
バッテリー	単三乾電池 (4)

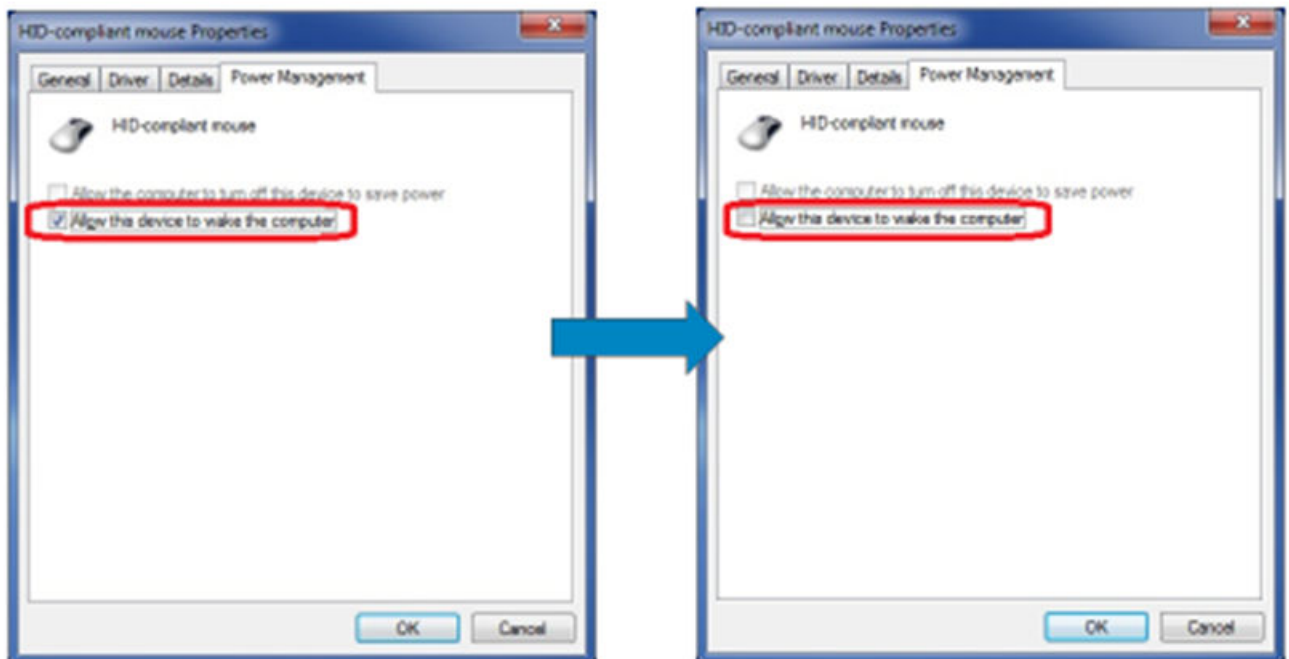
FAQ (よくある質問)

1 USB ウェイク機能を有効にするはどうしますか。

- デバイスマネージャで **USB Wake Support (USB ウェイクサポート) > Enable USB Wake Support (USB ウェイクサポートを有効にする)** を選択します



- USB ウェイク機能により S3 から復帰した後は、「このデバイスで、コンピュータのスタンバイ状態を解除できるようにする」オプションが自動的にオフになります。



- 2 Dell Visor は拡張現実をサポートしていますか。
 - Dell Visor は Windows Mixed Reality ヘッドセットです。拡張現実をサポートしていません。
- 3 Dell Visor は眼鏡をかけたまま使用できますか。
 - はい、Dell Visor は、運転時や遠くを見るときに視力を向上するための近視用眼鏡を着用している人が使用できます。近くを見るための遠視用や老眼用の眼鏡をかけている人にとっては、Windows Mixed Reality エクスペリエンスは最適でない場合があります。ヘッドセットの焦点は遠距離に合わせてありますが、遠視用眼鏡や老眼鏡の焦点は「クローズアップ」または「3メートル未満から無限遠」に合わせられているため、うまく機能しません。
- 4 フェースマスクは洗濯できますか。
 - フェースマスクの素材は洗濯できません。

トラブルシューティング

Bluetooth のベストプラクティス

Visor Controllers は、多くの民生機器に搭載されているのと同じ Bluetooth テクノロジーを使用しています。Visor Controllers は、最近のコンピュータに搭載されている Bluetooth 機能に対応するように設計されています。

お使いのコンピュータに Bluetooth が搭載されていない場合は、プラグイン可能な USB Bluetooth 4.0 Low Energy Micro Adapter を購入することをお勧めします。

Visor Controllers は他の Bluetooth キーボード、マウス、ゲームコントローラと併用できますが、使用するキーボード、マウス、ゲームコントローラのモデルによって動作は異なります。

USB Bluetooth Adapter を使用する場合：

- 可能な場合は、USB Bluetooth Adapter を USB 2.0 ポート（黒）に接続してください。
- USB Bluetooth Adapter は、HMD USB コネクタ、フラッシュドライブ、ハードドライブ、またはキーボード/マウス用などのワイヤレス USB レシーバから物理的に切り離されたポートに接続してください。これらの他のコネクタからできるだけ離れたコンピュータの反対側に USB Bluetooth Adapter を接続するのが理想的です。

開いている場合は、Bluetooth 設定ウィンドウを閉じます。バックグラウンドで開いたままにしておくと、Bluetooth プロトコルに多くの余計な呼び出しが行われます。

Bluetooth ヘッドフォンやスピーカーの接続とペアリングを解除し、電源をオフにします。これらは、Windows Mixed Reality ではサポートされていません。Mixed Reality ヘッドセットのヘッドフォンジャックまたは内蔵スピーカーを使用することで、最高のオーディオ体験が得られます。

お使いのコンピュータに Bluetooth が搭載されていても Visor Controllers の問題が発生する場合は、Bluetooth ラジオの代わりに USB 接続の外付け Bluetooth Adapter を使用することを検討します

① メモ: デバイスマネージャで既存の Bluetooth ラジオを無効にし、使用していたすべての Bluetooth デバイスのペアリングを解除してから再度ペアリングする必要があります。

デバイスのリカバリ

コントローラが正常に動作しておらず、デバイスをアップデートできない場合、いつでもデバイスを出荷時の状態に復元することができます。デバイスをリカバリするには、次の手順を実行します。

- 1 コントローラのプラグを抜いて電源をオフにします。
- 2 バッテリーカバーを開きます。
- 3 バッテリーを挿入します（デバイスのリカバリを実行するときは、バッテリーが良好な状態であることを確認してください）。
- 4 ペアリングボタン（バッテリーの下にあるタブ）を押し続けます。
- 5 ペアリングボタンを押したまま、Windows ボタンを 5 秒間し続けて（両方のボタンを押したまま）、コントローラの電源を入れます。
- 6 ボタンを放し、コントローラが再起動するのを待ちます。これには最大 15 秒かかります。デバイスのリカバリが行われているときは何も表示されません。ボタンを放すとすぐにデバイスの電源がオンになる場合は、リカバリのボタンシーケンスが登録されていないため、再度実行する必要があります。
- 7 Bluetooth 設定から古いコントローラの関連付けを削除します（設定 > Bluetooth とその他のデバイス を選択し、Visor controller - Left または Visor controller - Right を選択して デバイスの削除 をクリックします）。その後、コントローラとコンピュータを再度ペアリングします。
- 8 ホストおよび Dell Visor に接続すると、デバイスはファームウェアを最新バージョンにアップデートします。
- 9 ファームウェアが更新されたら、コントローラが正常に動作するように、コントローラのペアリングを解除してから再度ペアリングする必要があります。

ライトとインジケータ

表 5. ライトとインジケータ

Visor コントローラの状態	この状態になる状況	Visor コントローラの状態に関連するライトと振動の反応
電源オン	コントローラの Windows ボタンを 2 秒間長押しして、コントローラの電源を入れます。	LED が点灯し、コントローラが 1 回振動します。
電源オフ	コントローラの Windows ボタンを 4 秒間長押しして、コントローラの電源を切ります。	LED が消灯し、コントローラが 2 回振動します。
スリープモード	コントローラを 30 秒間動かさないと、自動的にスリープ状態になります。 コントローラは動作を検知すると自動的にウェイクアップします（ただしデバイスとホストコンピュータがペアリングされていない場合は、ボタンを押してウェイクアップする必要があります）	LED が消灯し、スリープ中は 3 秒ごとに点滅します。
ペアリング	バッテリーケース内のペアリングボタンを 3 秒間長押しします。	ペアリングモードでは LED がゆっくりと点滅します。 ペアリングモードが終了すると LED が点灯します。ペアリングが成功するとコントローラは 1 回振動し、ペアリングが失敗してタイムアウトすると 3 回振動します。
コントローラとコンピュータの接続/切断	電源を入れると、コントローラはコンピュータに正常に接続されます。 コントローラは何らかの理由で使用中にコンピュータから切断されます。	コントローラは、コンピュータに接続されたときと切断されたときに 1 回振動します。
バッテリーレベル低下	バッテリーレベルが低下した場合。	バッテリーレベルが低下したことを示す LED 表示または振動はありません。ヘッドセット内のコントローラの表示を見ると、ハンドルにバッテリーインジケータアイコンがあります。バッテリーレベルが低下すると、インジケータアイコンが赤くなります。
バッテリーレベル限界	電源投入中にバッテリーレベルが「限界」に達したとき。バッテリーレベルが「限界」であるとは、コントローラを稼働するための電源が不十分であることを意味します。コントローラは自動的にオフになります。	コントローラの電源を入れると、3 回振動してから自動的にオフになります。
デバイスのアップデート	これは、コントローラをオンにしたときにファームウェアの更新が必要な場合に発生します。	コントローラのファームウェアをアップデートしている間は、コントローラが応答なくなりますが、電源を切ることは可能です。ファームウェアのアップデート中に電源を切ると、コントローラは次回電源を入れたときに再びアップデートを試み、コンピュータに接続します。 コントローラファームウェアのアップデートが開始されると、コントローラがアップデートされていることを示す Windows の通知が表示されます。 ファームウェアのアップデート中、LED は外側のリングライトの半分と内側のリングライトの半分が交互に点滅します。

複合現実ポータルでヘッドセットが検知されない

- HDMI ケーブルが、外付けグラフィックスカードの HDMI ポートに接続されていることを確認します。
- ヘッドセットが USB 3.0 ポートに接続されていることを確認します。
 - コンピュータの USB コントローラドライバが Microsoft USB ドライバスタックを実行していることを再度確認します。

- 一部のコンピュータでは、USB ポートに十分な電力が供給されない場合があります。Powered USB 3.0 ハブをお試しください。
- Powered USB 3.0 ハブを併用する場合を除き、USB 延長ケーブルは使用しないでください。すべてのセグメントが USB 3.0 に対応していることを確認してください。
- HDMI ケーブルをコンピュータに接続するためにアダプタを使用する場合は、推奨のアダプタを使用していることを確認します。
- HDMI 延長ケーブルは使用しないでください。
- 使用するマシンに 2 つの外付け GPU がある場合、イマーシブヘッドセットに出力を送信するには設定のアップデートが必要となる場合があります (SLI を無効にし、すべてのディスプレイをアクティブにするなど)。

その他の確認事項

- 最新の Mixed Reality ドライバがインストールされていることを確認してください。ヘッドセットを接続した状態で、Windows Update を確認します。
- USB ケーブルと HDMI ケーブルのプラグを抜き、再度差し込みます。
- マシンを再起動します。

複合現実ポータルが停止する

- HDMI ケーブルが、外付けグラフィックスカードの HDMI ポートに接続されていることを確認します。
- USB ケーブルと HDMI ケーブルのプラグを抜き、再度差し込みます。
- マシンを再起動します。

イマーシブヘッドセットのディスプレイに何も表示されない

- 古いグラフィックスドライバを使用しているか、グラフィックスドライバにその他の問題があります。ビデオドライバが最新であることを確認してください。
- HDMI ケーブルをコンピュータに接続するためにアダプタを使用する場合は、推奨のアダプタを使用していることを確認します。

スペースに関する問題

- ヘッドセットが接続されていることを確認します。
- センサーが塞がれておらず、光が十分に出ていることを確認します。
- スペースの中央でモニターに向かって立ちます。
- ヘッドセットが目の高さになるように保ってください。

複合現実ポータルが「scanning for boundaries (境界をスキャンしています)」のまま停止する

- 複合現実ポータルから再度セットアップを実行します。
- 3 本線のアイコン (右上) をクリックして、**セットアップの実行** をクリックします。

境界をトレースできない

- 壁やその他の障害物に近づきすぎないでください。
- センサーが塞がれておらず、光が十分に出ていることを確認します。
- トレースするのは 3 平方メートルより大きいスペースにしてください。
- 大きすぎたり複雑すぎたりするスペースではなく、あまり曲がりくねっていない単純な幾何学的形状のスペースを使用してください。
- トレース中に自分が通った道を横切らないでください。
- 隅で行き止まりになったら、最初からやり直してください。

境界トレースを省略する場合

- 境界のセットアップを行わない場合は、ヘッドセットの使用中に所定の位置に留まる必要があります。移動すると安全ではない場合があります。

法定情報

保証

限定的保証および返品規定

Dell 製品には 1 年間限定のハードウェア保証が付いています。Dell システムと合わせて購入した場合は、システムの保証に従います。

米国のお客様の場合：

本製品の購入および使用は Dell のエンドユーザー契約に従うものとします。契約の内容は [Dell.com/terms](https://www.dell.com/terms) で確認できます。本書には拘束力のある仲裁条項が含まれます。

ヨーロッパ、中東、アフリカのお客様の場合：

Dell 製の製品の販売および使用は、該当する全国消費者の法的権利、お客様が結んだ小売業者の販売契約（お客様と小売業者との間で適用）、Dell のエンドユーザー契約条件に従うものとします。

Dell が追加のハードウェア保証を提供する場合があります。Dell エンドユーザー契約および保証条件の詳細は、Dell.com にアクセスし、「ホーム」ページの下部のリストから国を選択して、エンドユーザー契約の条件については「契約条件」リンクをクリックし、保証条件については「サポート」リンクをクリックして確認できます。

米国以外のお客様の場合：

Dell 製品の販売および使用は、該当する国内消費者の法的権利、お客様が結んだ小売業者の販売契約（お客様と小売業者との間で適用）、Dell の保証条件に従うものとします。Dell が追加のハードウェア保証を提供する場合があります。Dell エンドユーザー契約および保証条件の詳細は、[Dell.com](https://www.dell.com) にアクセスし、「ホーム」ページの下部のリストから国を選択して、「契約条件」リンクをクリックするか、保証条件については「サポート」リンクをクリックして確認できます。

デルへのお問い合わせ

① **メモ:** インターネットにアクセスできない場合には、注文書、配送伝票、請求書、またはデル製品カタログにある、お問い合わせ情報をご利用ください。

デルでは、複数のオンラインと、電話ベースのサポートおよびサービスオプションを用意しています。利用できる手段は国や製品により異なる場合があります。また、地域によっては一部のサービスがご利用できない場合もあります。デルのセールス、テクニカルサポート、カスタマーサービスへは、次の手順でお問い合わせいただけます。

- 1 **Dell.com/support** にアクセスします。
- 2 サポートカテゴリを選択します。
- 3 ページの下部にある **Choose a Country/Region (国 / 地域の選択)** ドロップダウンリストで、お住まいの国または地域を確認します。
- 4 目的のサービスまたはサポートを選択します。

トピック：

- [Dell Visor VR118 の場合](#)
- [Dell Visor Controllers VRC100 の場合](#)

Dell Visor VR118 の場合



Dell Visor Controllers VRC100 の場合

