




# Dell Professional Projector S518WL

מדריך למשתמש

## הערה, זהירות ואזהרה

-  **הערה:** הערה פירושה מידע חשוב שיעזור לך להשתמש טוב יותר במקרן
-  **זהירות:** זהירות פירושה נזק אפשרי לחומרה או אבדן נתונים אם לא תקפיד למלא אחר ההנחיות.
-  **אזהרה:** אזהרה פירושה אפשרות לנזק לרכוש, פציעה או מוות.

-----

**המידע המופיע במסמך זה כפוף לשינויים ללא התראה מראש.  
© Dell Inc 2017. כלהזכיותשמורות.**

כל שכפול של החומרים האלה בכל דרך שהיא ללא אישור בכתב מ-Dell Inc. אסור לחלוטין.

הסימנים המסחריים המופיעים בטקסט זה: Dell והלוגו של DELL הם סימנים מסחריים של Dell Inc.; DLP, והלוגו של DLP, הם סימנים מסחריים של TEXAS INSTRUMENTS INCORPORATED; Microsoft ו-Microsoft Windows הם סימנים מסחריים או סימנים מסחריים רשומים של Microsoft Corporation בארה"ב ו/או במדינות נוספות.

סימנים מסחריים ושמות מסחריים אחרים עשויים להופיע במסמך זה ומתייחסים לישויות שטוענות לבעלות על הסימנים והשמות של המוצרים שלהן. Dell Inc. מתנערת מכל עניין קנייני בסימנים מסחריים ושמות מסחריים מלבד אלה שבבעלותה.

דגם: Dell Professional Projector S518WL

**אוקטובר 2017 מהדורה. A01**

# תוכן עניינים

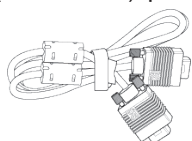
4	אודות מקרן Dell	1
4	תוכן קופסת המקרן	
5	מבט עליון ותחתון על המקרן	
6	Projector Connections	
9	שלט רחוק	
12	כוונן התמונות המוקרנות	2
12	כוונן גודל ההקרנה	
13	כוונן מיקום המקרן	
15	שינוי הפינות של התמונה	
16	שינוי גודל התמונה	
18	שימוש במקרן	3
18	שימוש בתצוגה ברשת	
22	חיבור למחשב באמצעות המתאם האלחוטי האופציונלי	
40	שימוש ב-PC-Free Presentation	
55	פתרון בעיות	4
55	עצות לפתרון בעיות	
58	סימוני נוריות החיווי	
59	תחזוקה	5
59	החלפת הסוללה בשלט	
60	מפרט	6
63	מצב תאימות (דיגיטלי/אנלוגי)	
65	מידע נוסף	7
66	יצירת קשר עם Dell	8

המקרן מגיע יחד עם כל הפריטים המוצגים בהמשך. ודא שכל הפריטים קיימים. צור קשר עם Dell במידה ופריט כלשהו חסר.

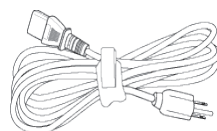
## תוכן קופסת המקרן

תכולת האריזה

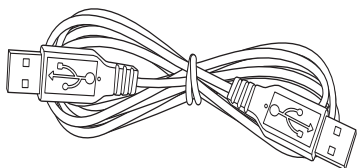
כבל VGA באורך (VGA ל-VGA)



כבל חשמל



כבל USB באורך 1.2 מטר (USB-A ל-USB-A)



שלט רחוק (2 יח' CR2032)

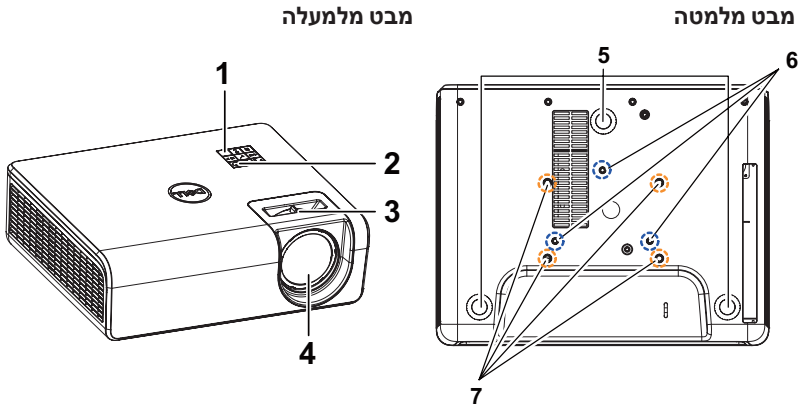


מדריך למשתמש ומסמכים נלווים





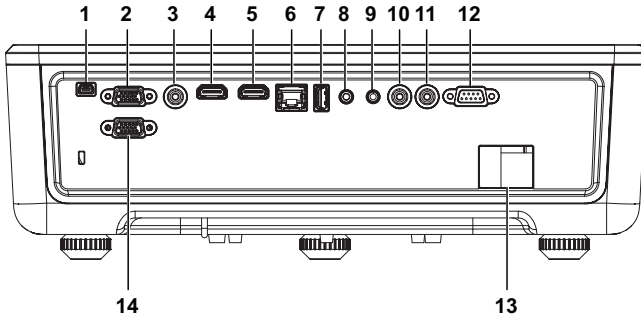
## מבט עליון ותחתון על המקרן



1	מקלטי אינפרא-אדום
2	לחצן הפעלה
3	הכרטיסייה התמקדות
4	עדשה
5	גלגל לכיוון הזווית
6	חורים לתלייה על הקיר
7	חורים לחיבור לתקרה

**הערה:** חורי הברגה לתלייה על הקיר בעומק 8 מ"מ x M4 מידות לתלייה על הקיר: 130x88 מ"מ M4  
 חורי הברגה לחיבור לתקרה מתאימים לבורגי M3 בעומק 8 מ"מ.  
 מידות לתלייה מהתקרה: 110x82.3 מ"מ M3

## חיבורי המקרן



1	חיבור Mini USB (סוג B) לשדרוג הקושחה	8	חיבור לקלט שמע
2	קלט VGA	9	חיבור לפלט שמע
3	חיבור וידאו קומפוזיט	10	חיבור שמע RCA (ימין)
4	חיבור HDMI-1 (1.4)	11	חיבור שמע RCA (שמאל)
5	חיבור HDMI-2 (1.4)	12	חיבור RS232
6	חיבור RJ-45	13	חיבור לכבל חשמל
7	חיבור חשמל חיבור חשמל USB Type-A (5 וולט/1.8 אמפר) וגם למדיה/Wi-Fi	14	יציאת VGA

**זהירות:** לפני שמתחילים את כל אחד מהתהליכים שמתוארים בסעיף הזה יש לעיין בהוראות הבטיחות שבעמוד 7. 

## זהירות: הוראות בטיחות

- 1 אין להשתמש במקרן בקרבת התקנים המפיקים חום רב.
- 2 אין להשתמש במקרן באזורים בהם קיימת כמות חריגה של אבק. האבק עלול לגרום לתקלות במערכת ולכיבוי אוטומטי של המקרן.
- 3 יש לוודא שהמקרן מחובר באזור המאוורר היטב.
- 4 אין לחסום את חריצי ופתיחי האוורור במקרן.
- 5 ודא שהמקרן פועל בטמפרטורת סביבה שבין  $5^{\circ}\text{C}$ - $40^{\circ}\text{C}$  ( $41^{\circ}\text{F}$ - $104^{\circ}\text{F}$ )
- 6 אין לנסות ולגעת בפתיחי האוורור כיוון שהם מתחממים מאוד לאחר הפעלה של המקרן או מיד לאחר כיבוי.
- 7 אין להביט אל תוך העדשה בזמן שהמקרן דולק. פעולה זו עלולה לגרום לפגיעה בעיניים.
- 8 אין להניח עצמים ליד או מול המקרן או לכסות את העדשה שלו בזמן שהמקרן דולק כיוון שהחום עלול לגרום לעצמים להמס או להישרף.
- 9 אין להשתמש באלכוהול לניגוב העדשה.

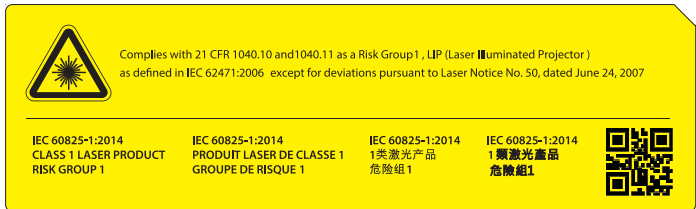
### הערה:



- אין לנסות לחבר את המקרן לתקרה לבד. רק טכנאי מוסמך רשאי להתקין אותו.
- מומלץ להשתמש בערכת התלייה על הקיר למקרן. למידע נוסף, פנה אל אתר התמיכה של Dell בכתובת [dell.com/support](https://www.dell.com/support).
- למידע נוסף, עיין במידע הבטיחותי שמצורף למקרן.
- ניתן להשתמש במקרן מדגם S518WL רק בתוך מבנה מקורה.

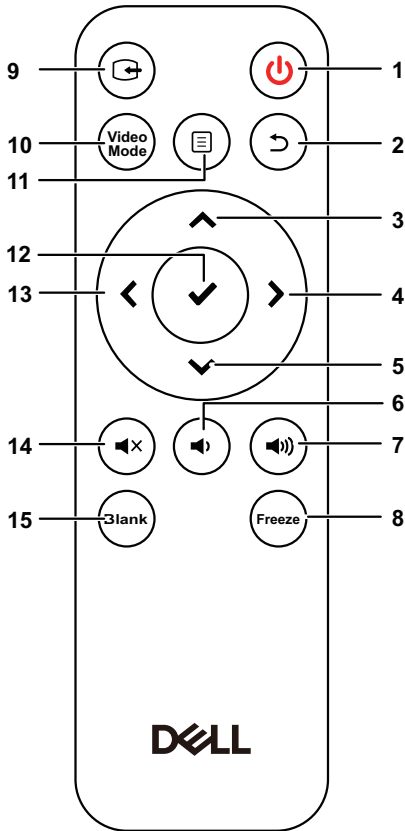
## אזהרה: המוצר מסווג בתור מוצר

לייזר Class 1 - קבוצת סיכון 1, בהתאם לתקן IEC 60825-1:2014 המוצר תואם לתקנות ה-FDA 1040.10 CFR 21 ו-1040.11 בתור קבוצת סיכון 1, LIP (מקרן לייזר) כפי שמוגדר בתקן IEC 62471:2006 למעט השינויים המופיעים בהודעת בטיחות לייזר מס' 50 מתאריך 24 ביוני 2007.









- אי ציות להוראות הבאות עלול לגרום למוות או לפגיעה קשה.
- המקרן מכיל רכיב לייזר מובנה בסיווג Class 4. אין לנסות לפרק או לשנות את המקרן.
- כל פעולה או התאמה שאינן רשומות ספציפית במדריך למשתמש יגרמו לחשיפה מסוכנת לקרינת לייזר.
- אין לפתוח או לפרק את המקרן. הדבר עלול לגרום לנזק או לחשיפה לקרינת לייזר.
- אין להביט אל תוך הקרן כשהמקרן דולק. האור הבהיר עלול לגרום לנזק בלתי הפיך לעיניים.
- כשמדליקים את המקרן יש לוודא שאף אחד אינו מביט אל תוך עדשת ההקרנה.
- יש להישמע להוראות הבקרה, ההתאמה והשימוש כדי למנוע נזק או פגיעה כתוצאה מחשיפה לקרינת לייזר.
- הוראות ההרכבה, השימוש והתחזוקה כוללות אמצעי זהירות ואזהרות ברורות כדי למנוע חשיפה מסוכנת לקרינת לייזר.

## שלט רחוק

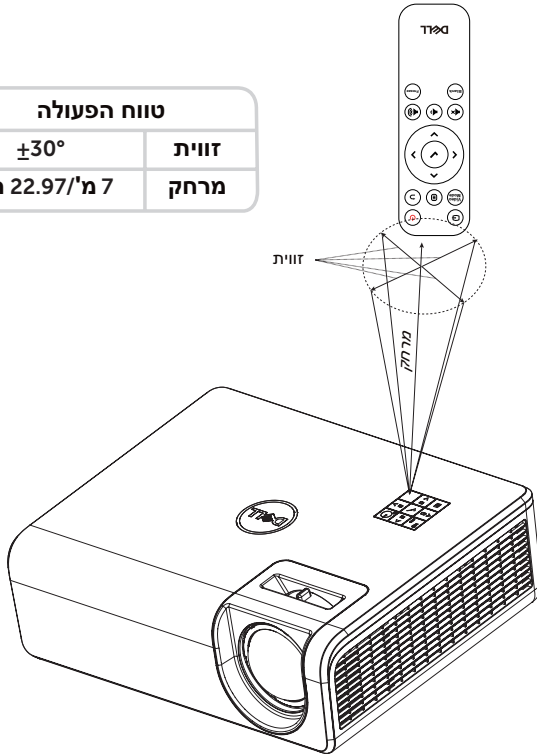


1	חשמל (Power)	הדלקת או כיבוי המקרן.
2	הקודם (Previous)	חזרה למסך הקודם.
3	למעלה (Up)	לחץ לניווט בפריטי תפריט התצוגה (OSD).
4	ימין (Right)	לחץ לניווט בפריטי תפריט התצוגה (OSD).
5	למטה (Down)	לחץ לניווט בפריטי תפריט התצוגה (OSD).
6	הנמכת עוצמת השמע (Mute)	לחץ כדי להנמיך את עוצמת השמע.

7	הגברת עוצמת השמע 	לחץ כדי להגביר את עוצמת השמע.
8	הקפא	לחץ כדי להשהות את התמונה המוקרנת ולאחר מכן לחץ פעם נוספת על 'הקפא' כדי להמשיך בהקרנה.
9	וידאו ב-	לחץ כדי לעבור בין מקורות האות הבאים: HDMI 1, HDMI 2, רשת אלחוטית/קווית ו-USB Viewer.
10	מצב וידאו	למקרה יש תצורות המוגדרות מראש שמוותאמות להצגת נתונים (שקופיות במצגת) או וידאו (סרטים, משחקים וכו'). לחץ על הלחצן <b>מצב וידאו</b> כדי לעבור בין המצבים השונים: <b>Presentation mode (מצב מצגת)</b> , <b>Bright mode (מצב בהיר)</b> , <b>Movie mode (מצב סרט)</b> , <b>sRGB</b> או <b>Custom mode (מצב מותאם אישית)</b> .
11	תפריט 	לחץ כדי לעבור לתפריט התצוגה.
12	הזנה 	לחץ לאישור הבחירה.
13	שמאל 	לחץ לניווט בפריטי תפריט התצוגה (OSD).
14	השתק 	לחץ כדי להשתיק או לבטל את ההשתקה של רמקול המקורן.
15	ריק 	לחץ כדי לעבור בין תמונה ריקה/לבנה/המשך התמונה.

## טווח הפעולה של השלט הרחוק

טווח הפעולה	
±30°	זווית
7 מ' / 22.97 רגל	מרחק



**הערה:** טווח הפעולה בפועל עשוי להיות שונה מעט מהתרשים. סוללות חלשות עלולות להשפיע לרעה על היכולת להפעיל את המקרן בעזרת השלט הרחוק.



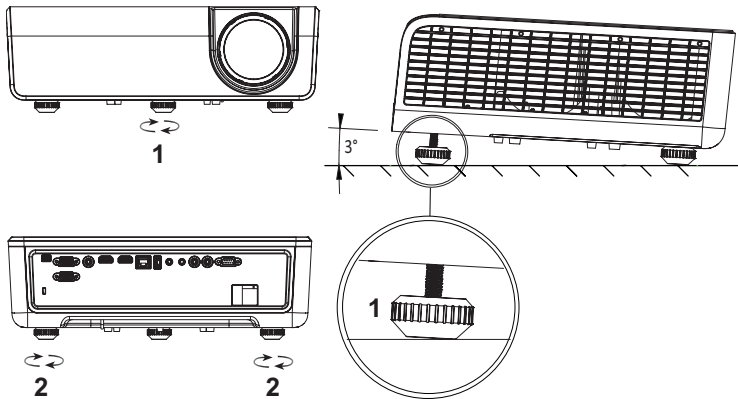
## כוונון גודל ההקרנה

### הרמת גובה המקרן

1 הרם את המקרן לזווית התצוגה הרצויה והשתמש בגלגל האחורי לכיוון הזווית כדי לכוון את זווית התצוגה.

### הנמכת גובה המקרן

1 כדי להנמיך את התמונה המוקרנת, השתמש בגלגל כיוון הזווית הקדמי וכוון את זווית התצוגה.



1 גלגל קדמי לכיוון הזווית (זווית שיפוע: 0 עד 3 מעלות)

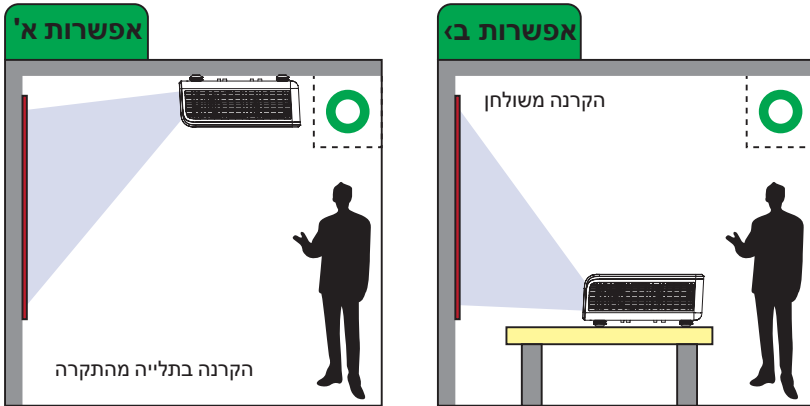
2 גלגל אחורי לכיוון הזווית



## כוננון מיקום המקרן

- כשבחרים מיקום למקרן, יש לקחת בחשבון את הגודל והצורה של המסך, את המיקום של שקעי החשמל ואת המרחק בין המקרן לבין שאר הציוד. היעזר בכללי האצבע הבאים:
- כשממקמים את המקרן מול המסך הוא צריך להיות במרחק של לפחות 78.4 ס"מ ממסך ההקרנה.
  - מקם את המקרן במרחק הדרוש מהמסך. הגודל של התמונה המוקרנת נקבע על ידי המרחק בין עדשת המקרן למסך, גודל הזום ופורמט הווידאו.
  - יחס ההקרנה של העדשה: 0.52

ניתן להגדיר או להתקין את S518WL בדרכים הבאות:



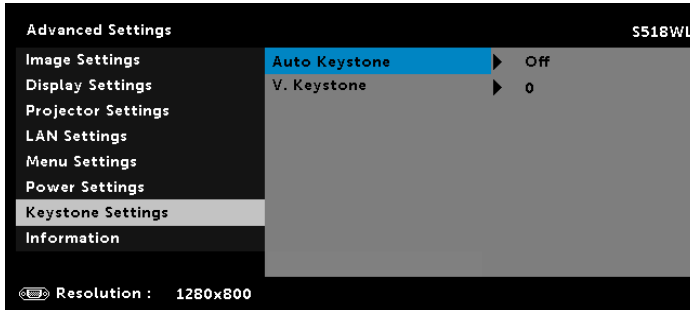


אין להתקין את המקרן S518WL בדרכים הבאות:

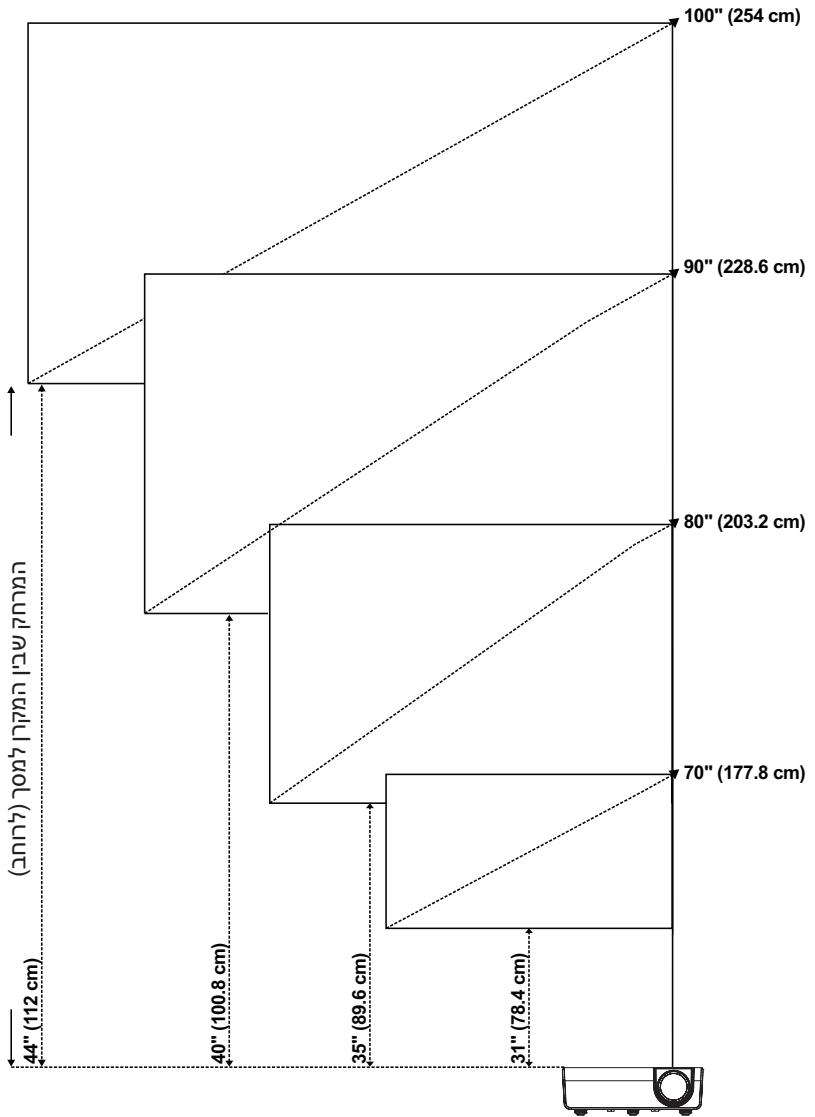


## שינוי הפינות של התמונה

השתמש בתכונה 'תיקון עיוות' כדי להקרין תמונות מלבניות מושלמות.



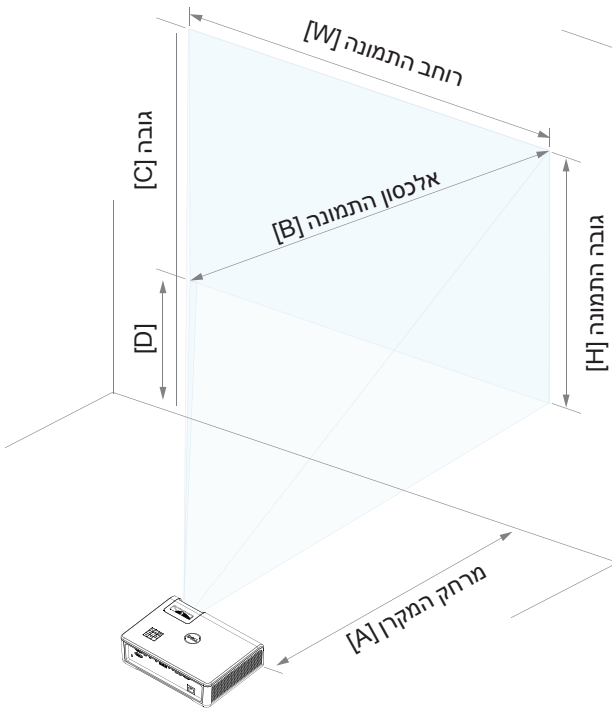
## שינוי גודל התמונה



## כוננון צורת התמונה

ד (היסט)	א (מרחק הקרנה)		גודל המסך (גובה/רוחב)						
			ג (גובה)		ר (רוחב)		ב אורך התמונה באלכסון		
ס"מ	אינץ'	ס"מ	אינץ'	ס"מ	אינץ'	ס"מ	אינץ'	ס"מ	אינץ'
14.1	5.6	78.4	31	94.2	37	150.8	59	177.8	70
16.2	6.4	89.6	35	107.7	42	172.3	68	203.2	80
18.2	7.2	100.8	40	121.2	48	193.9	76	228.6	90
20.2	8.0	112.0	44	134.6	53	215.4	85	254.0	100

\* התרשים משמש כנקודת התייחסות בלבד.  
\* יחס קיזוז: 115 +/- 5%

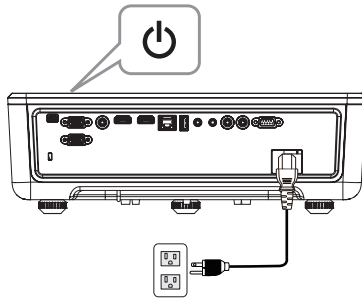


## שימוש בתצוגה ברשת

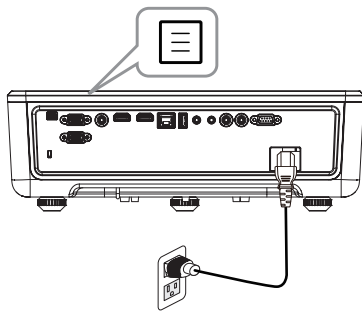
### הגדרת המקרן לתצוגה ברשת

#### חיבור המקרן לרשת

1 חבר את כבל החשמל והדלק את המקרן באמצעות לחצן ההפעלה.



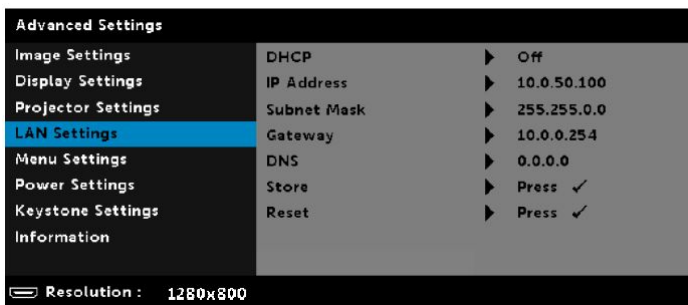
2 לחץ על הלחצן תפריט בלוח הבקרה של המקרן או בשלט.



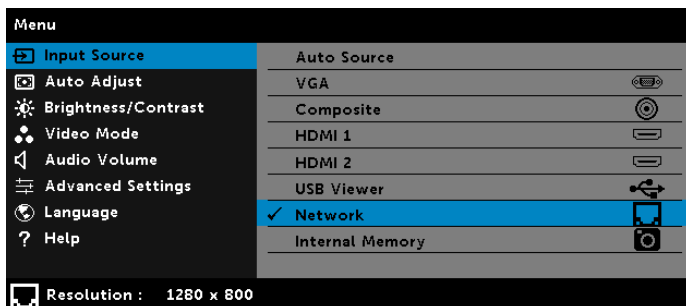
**הערה:** השתמש בלחצנים **^**, **v**, **<**, **>** ו-**o** כדי לנווט ובלחצן **✓** כדי לבחור אפשרות.



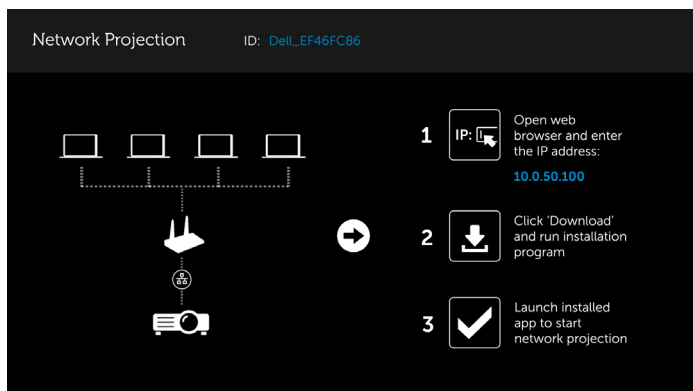
3 ודא שהאפשרות DHCP היא במצב Off (כבוי) בהגדרות הרשת, בתפריט 'הגדרות מתקדמות'.



4 היכנס לתפריט Input Source (מקור האות) ובחר באפשרות Network (רשת).

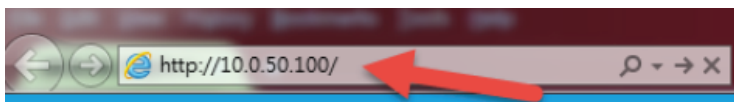


המסך Network Guide Screen (הנחיית רשת) יוצג:

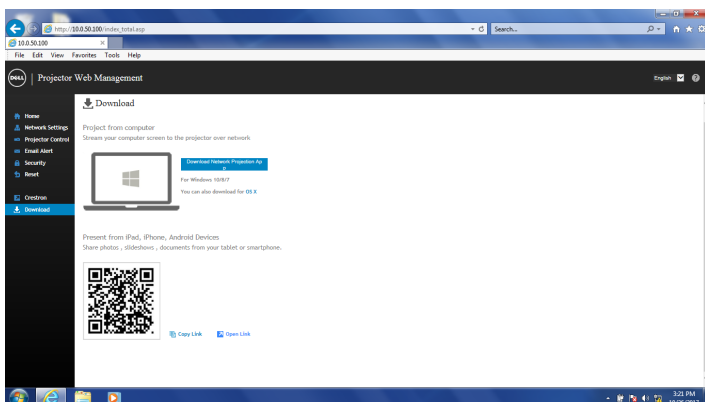


5 בצע את אחת מהפעולות הבאות:

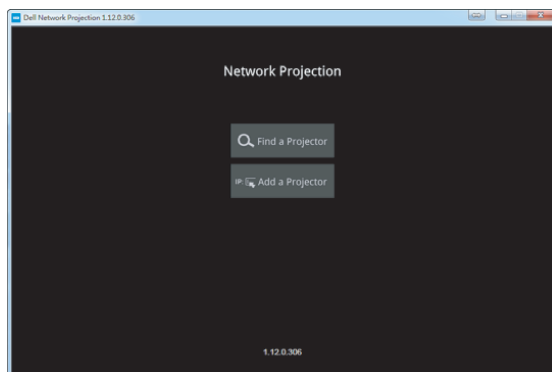
a אם זו הפעם הראשונה שבה אתה מתחבר למקרן באופן אלחוטי, פתח קודם את הדפדפן במחשב והזן את כתובת ה-IP הבאה: 10.0.50.100. המשך לשלב 6.



b אם כבר חיברת בין המחשב למקרן באופן אלחוטי, המשך לשלב 6. פעל לפי ההוראות המוצגות כדי לפתוח את דף האינטרנט של ממשק הניהול והורד את האפליקציה כדי להתחיל בהקרנה דרך הרשת.

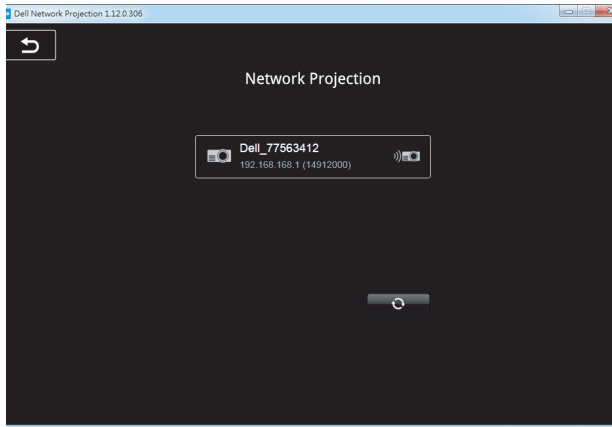


7 פתח את האפליקציה Dell Network Projection במחשב.

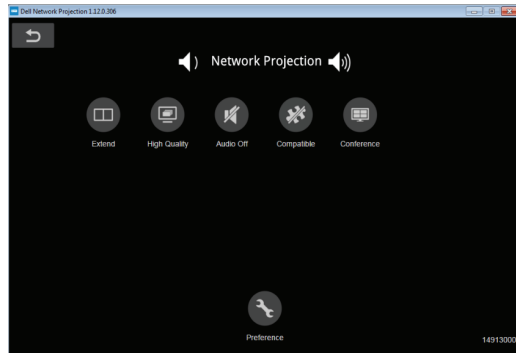




## 8 מצא את המקרן שהתחברת אליו.



## 9 לחץ על Extend (הרחבה) כדי לשתף את התוכן.



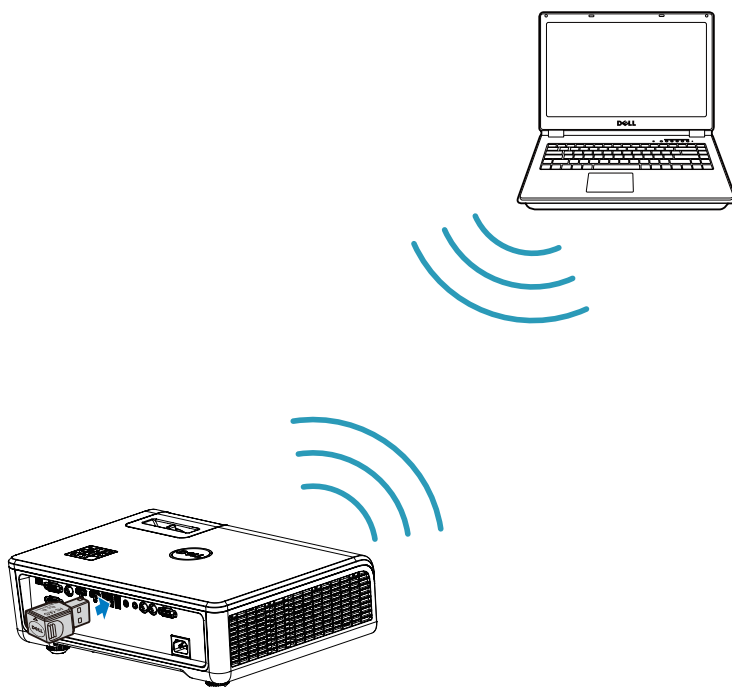
**הערה:** צריך לוודא שהמחשב מסוגל להתחבר באופן אלחוטי ומוגדר לזהות חיבור אלחוטי אחר. למידע נוסף על הגדרת חיבור אלחוטי, היעזר במסמכים של המחשב.



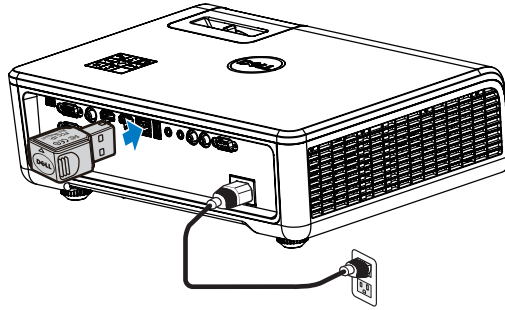
**הערה:** אם רוצים להשתמש בצג האלחוטי המקרן צריך להיות מותקן עם המתאם האלחוטי. המתאם האלחוטי לא מצורף אל המקרן. ניתן לרכוש מהאתר של Dell בכתובת [www.dell.com](http://www.dell.com).



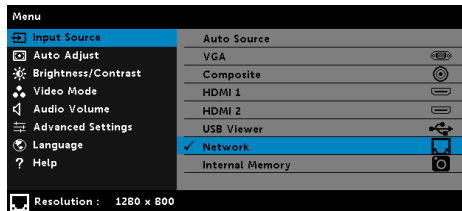
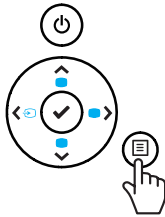
## חיבור למחשב באמצעות המתאם האלחוטי האופציונלי



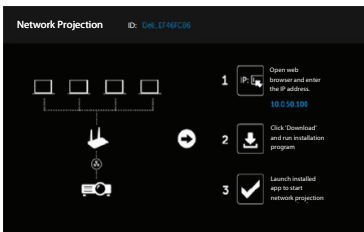
1 חבר את המתאם האלחוטי ליציאת USB-A במקרן.



2 היכנס לתפריט Input Source (מקור האות) ובחר באפשרות Network (רשת).

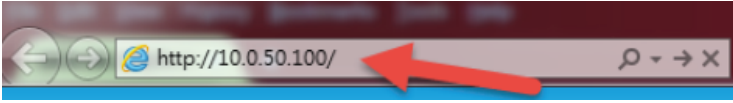


3 חפש את המזהה של המקרן בתפריט החיבור האלחוטי של המכשיר. הזן את הקוד (PSK) כשתתבקש כדי להתחיל לשתף את המקרן באותה רשת.

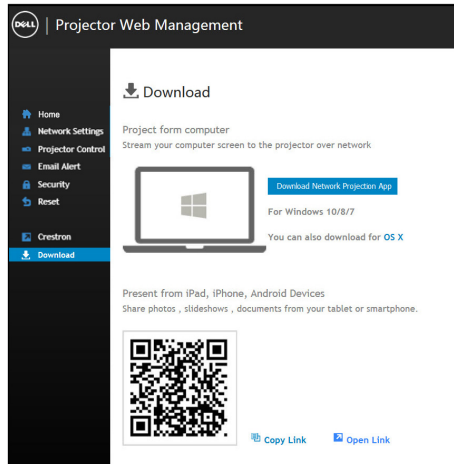


4 בצע את אחת מהפעולות הבאות:

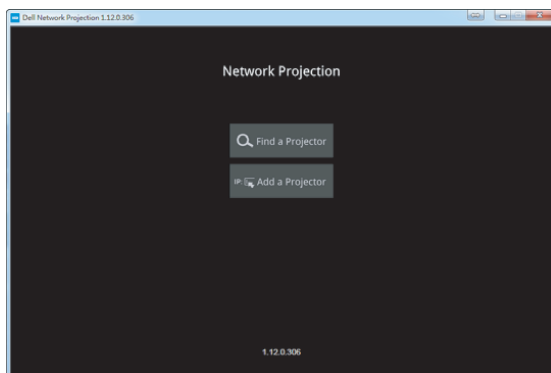
a אם זו הפעם הראשונה שבה אתה מתחבר למקרן באופן אלחוטי, פתח קודם את הדפדפן במחשב והזן את כתובת ה-IP הבאה: 10.0.50.100. המשך לשלב 5.



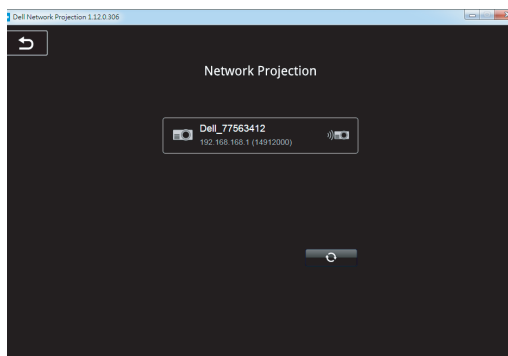
b אם כבר חיברת בין המחשב למקרן באופן אלחוטי, המשך לשלב 6.  
5 פעל לפי ההוראות המוצגות כדי לפתוח את דף האינטרנט של ממשק הניהול והורד את האפליקציה כדי להתחיל בהקרנה דרך הרשת.



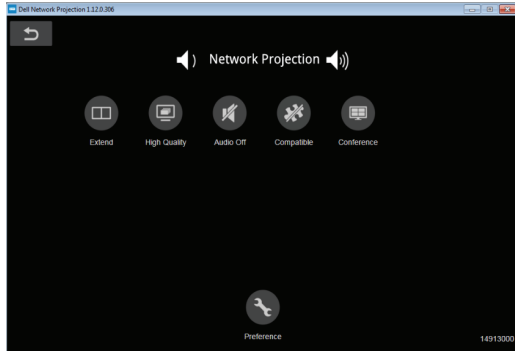
## 6 פתח את האפליקציה Dell Network Projection במחשב.



## 7 מצא את המקרן שהתחברת אליו.



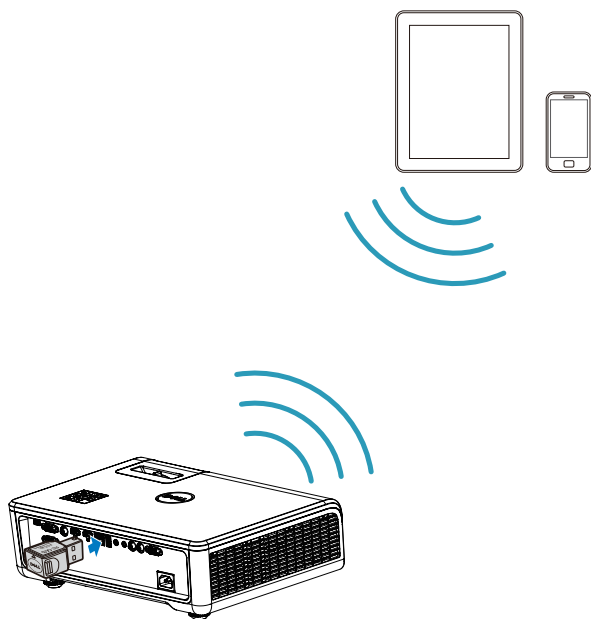
## 8 לחץ על Extend (הרחבה) כדי לשתף את התוכן.



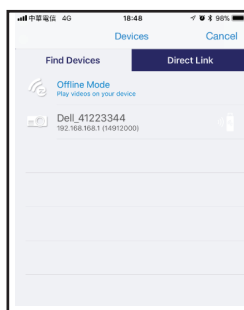
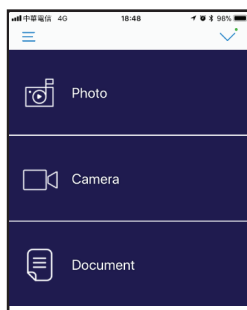
**הערה:** צריך לוודא שהמחשב מסוגל להתחבר באופן אלחוטי ומוגדר לזהות חיבור אלחוטי אחר. Refer to your computer's documentation on how to configure a wireless connection.

**הערה:** אם רוצים להשתמש בצג האלחוטי המקרן צריך להיות מותקן עם המתאם האלחוטי. המתאם האלחוטי לא מצורף אל המקרן. You can purchase it on the Dell website at [www.dell.com](http://www.dell.com).

## חיבור לסמארטפון או לטאבלט באמצעות המתאם האלחוטי האופציונלי



- 1 התקן את אפליקציית **EZCast Pro** במכשיר Android או iOS. חפש את המזהה של המקרן בתפריט החיבור האלחוטי של המכשיר. הזן את הקוד (PSK) כשתתבקש כדי להתחיל לשתף את המקרן באותה רשת.
- 2 פתח את אפליקציית **EZCast Pro** ולחץ על הלחצן שבצד ימין למעלה כדי לבחור את המכשיר שאיתו תרצה להתחבר.



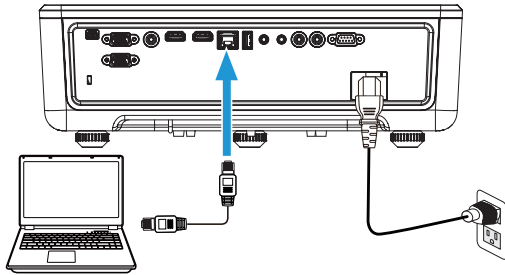


**הערה:** המקרן Dell S518WL תומך בפונקציה **EZView**. זוהי אפליקציה שמשדרת את התוכן ממכשירי Android ו-iOS באופן אלחוטי. למידע נוסף, בקר באתר התמיכה של Dell בכתובת **dell.com/support**.  
בעמוד 40 page, בקטע 'קובצי המדיה הנתמכים', יש רשימה עם הפורמטים הנתמכים של הקבצים.



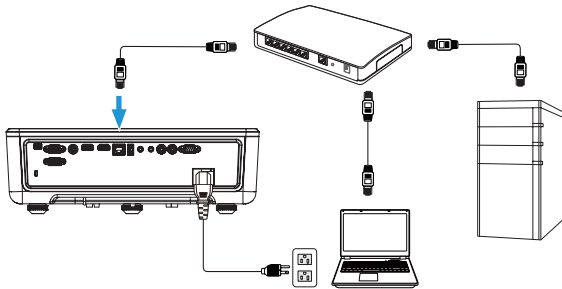
## חיבור המקרן ישירות למחשב

א. חיבור ישיר באמצעות כבל  
3 חבר את כבל הרשת למקרן ולמחשב.



## ב. רכיב רשת

4 חבר את כבל הרשת למקרן ולמחשב באמצעות רכזת/רכיב הרשת.



5 ההגדרה DHCP בתפריט LAN Settings (הגדרות הרשת) תשתנה למצב On (פועל).



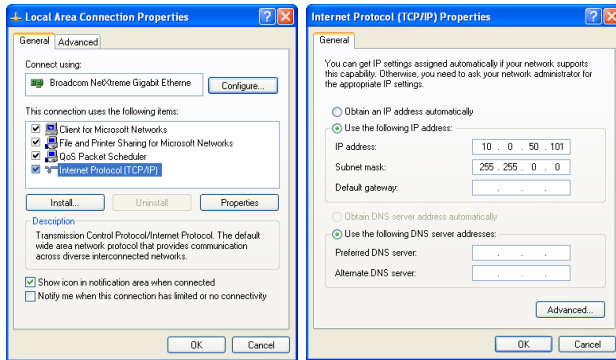
**הערה:** אם ההגדרה DHCP מוגדרת למצב On (פועל), המכשיר לשיתוף כתובות IP יקצה אוטומטית ערכים לשדות IP Address (תבנית IP), Subnet Mask (מסכת רשת משנה), ו-Gateway (שער).



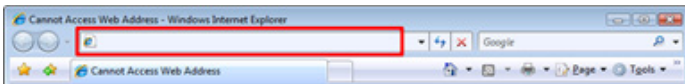
## התקנת התוכנה במחשב/מכשיר Windows

1 פתח את התפריט Local Area Connection Properties (מאפייני חיבור מקומי), הזן ערכים בשדות IP Address (כתובת IP) ו-Subnet Mask (מסכת רשת משנה) ולחץ על אישור.

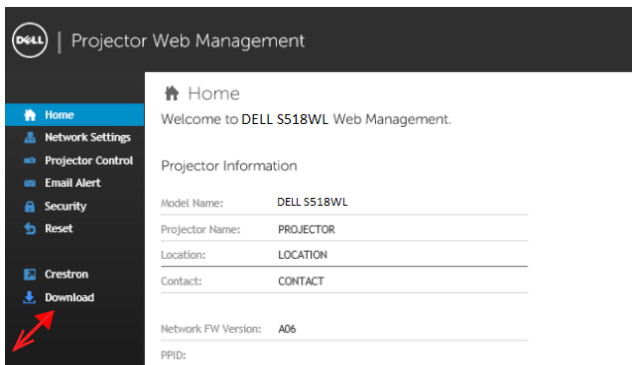
שליבים: התפריט Start < (התחל) < Control Panel (לוח הבקרה)  
Network and Internet < (רשת ואינטרנט) < Network and Sharing Center  
(רשת ומרכז השיתוף) < Change Adapter Setting (שינוי הגדרות המתאם)  
< Local Area Connection (חיבור מקומי)



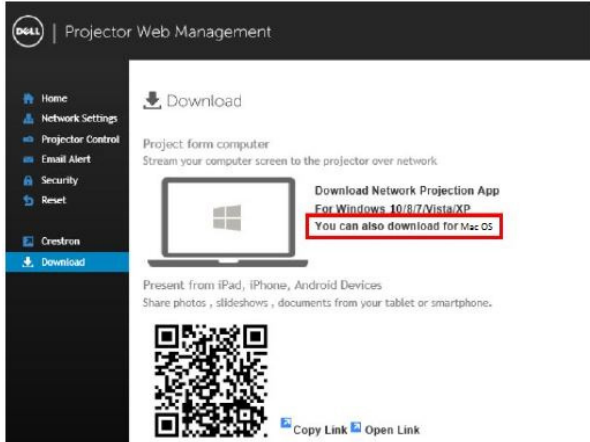
2 פתח את הדפדפן במחשב והזן את הכתובת 10.0.50.100 (ברירת המחדל) בשורת הכתובות. תנותב אל הדף Dell S518WL Web Management.



3 הדף Dell S518WL Web Management ייפתח. בפעם הראשונה עליך ללחוץ על Download (הורדה).

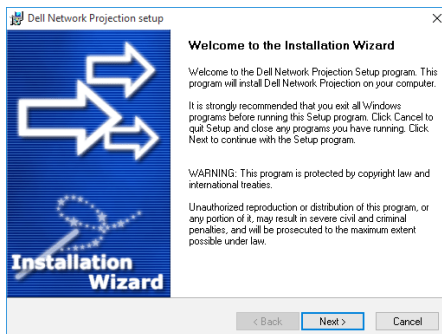


#### 4 בדף Download (הורדה), לחץ על Download Network Projection App For Windows Vista/XP/7/8/Windows 10 (הורדת אפליקציית ההקרנה ברשת ל-Windows Vista/XP/7/8/10) והתקן את התוכנה במחשב.



**הערה:** אם אינך יכול להתקין את היישום מכיוון שאין לך הרשאה לעשות זאת במחשב, פנה למנהל המערכת.

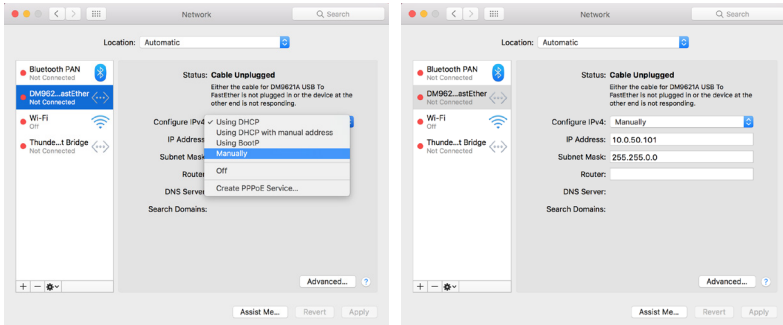
5 לחץ על **Run (הפעל)** כדי להמשיך בהתקנה החד-פעמית של התוכנה.  
6 תוכנת ההתקנה תיפתח. פעל על פי ההוראות שעל המסך כדי לבצע את ההתקנה.



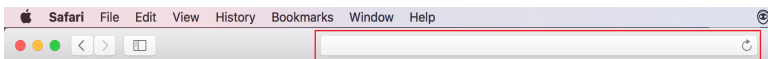
**הערה:** לחלופין, תוכל להוריד את הגרסה האחרונה של Dell Network Projection מהאתר [dell.com/support](http://dell.com/support)

## הראות התקנה ל-Mac

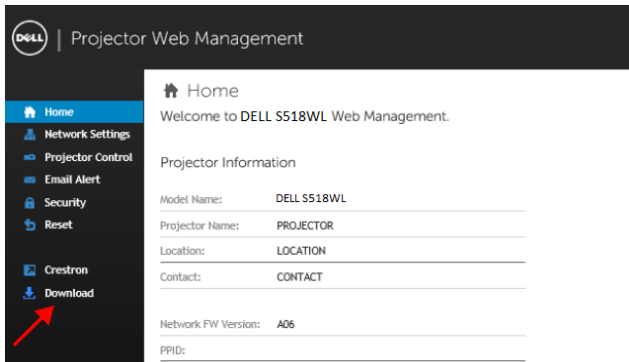
- 1 פתח את התפריט Local Area Connection Properties (מאפייני חיבור מקומי), הזן ערכים בשדות IP Address (כתובת IP) ו-Subnet Mask (מסכת רשת משנה) ולחץ על אישור.  
שליבים: Go (היכנס אל) < Applications (יישומים) < System Preferences (העדפות מערכת) < Network (רשת)



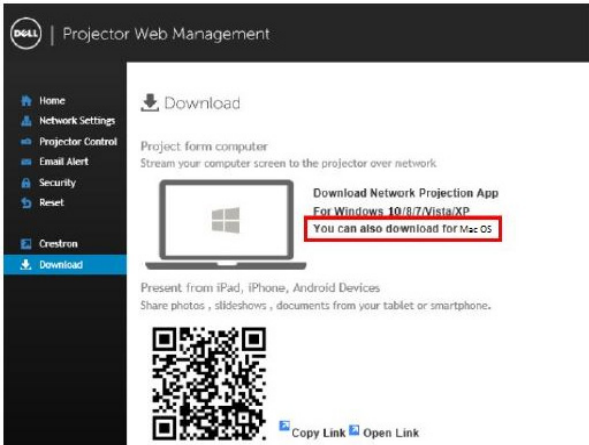
- 2 פתח את הדפדפן Safari במחשב והזן את הכתובת **10.0.50.100** (ברירת המחדל) בשורת הכתובות. תנותב אל הדף **Dell S518WL Web Management**.



- 3 הדף Dell S518WL Web Management ייפתח. בפעם הראשונה עליך ללחוץ על **Download** (הורדה).

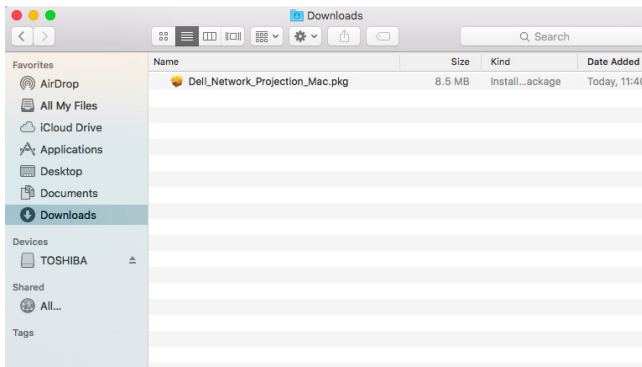


4 בדף Download (הורדה), לחץ על **Download for Mac OS** (ניתן להוריד גם ל-Mac) והתקן את התוכנה במחשב.

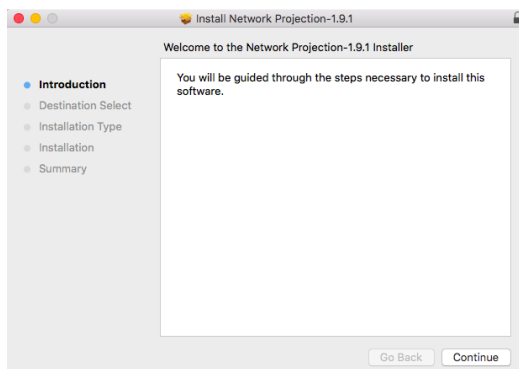


**הערה:** אם אינך יכול להתקין את היישום מכיוון שאין לך הרשאה לעשות זאת במחשב, פנה למנהל המערכת.

5 הפעל את **Dell\_Network\_Projection\_Mac.pkg** מהתיקייה **Downloads** (הורדה).

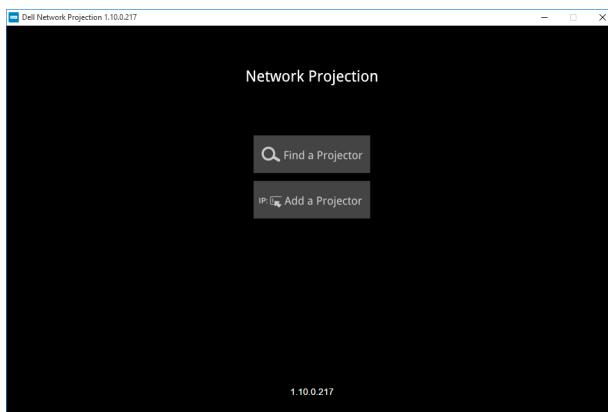


6 תוכנת ההתקנה תיפתח. פעל על פי ההוראות שעל המסך כדי לבצע את ההתקנה.

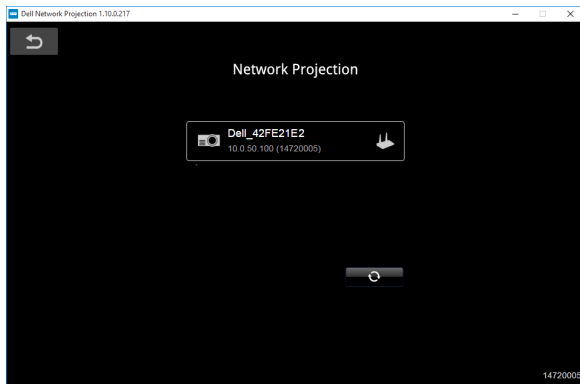


### שימוש ב-Dell Network Projection (Windows)

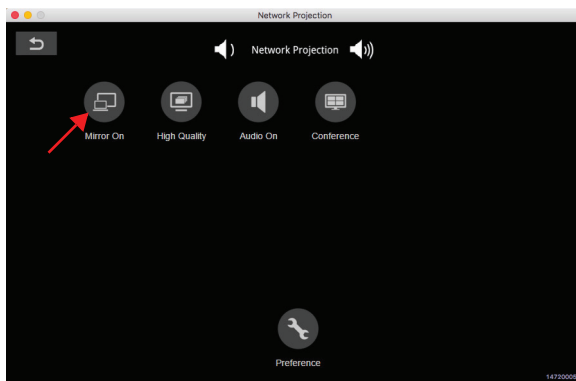
בסיום ההתקנה תוכל ללחוץ פעמיים על הסמל  בשולחן העבודה כדי לפתוח את היישום. המסך Dell Network Projection Screen (המסך Dell הקרנה דרך הרשת) יוצג:



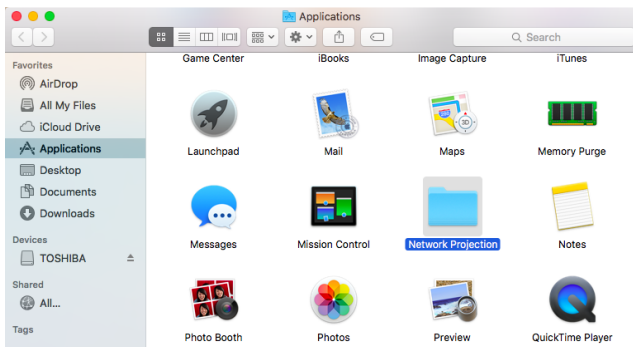
1 במסך **Dell Network Projection** (הקרנה ברשת) לחץ על **Find a Projector** (מצא מקרן) ובחר באפשרות **Dell\_42FE21E1**. השם של רשת המקרן בפועל יהיה שונה מהשם שמוצג בדוגמה הזו. אלו הם השם והקוד שיוקרנו כשהמקרן מחובר למקרן ברשת.



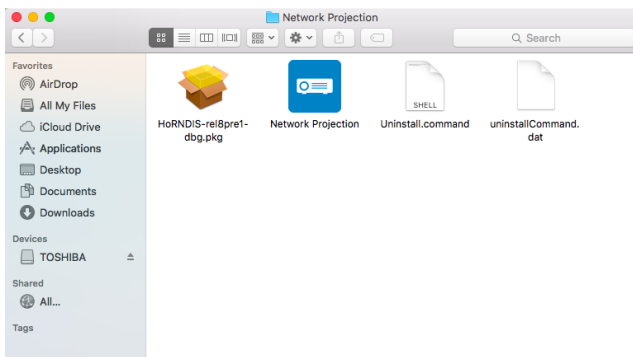
2 כדי להתחיל להציג, לחץ על הסמל הראשון עד שההודעה "Mirror On" תוצג.



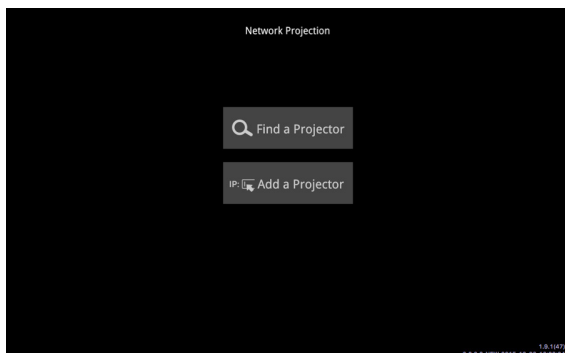
## שימוש ב-Dell Network Projection (Mac) 1 פותח את Applications (יישומים) היכנס לתיקייה Network Projection (הקרנה דרך הרשת) התיקייה.



## 2 מהתיקייה Network Projection (הקרנה דרך הרשת) הפעל את הקרנה דרך הרשת.

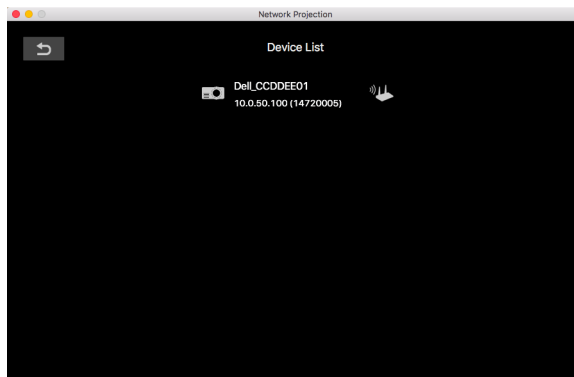


## המסך Dell Network Projection Screen (המסך Dell הקרנה דרך הרשת) יוצג:

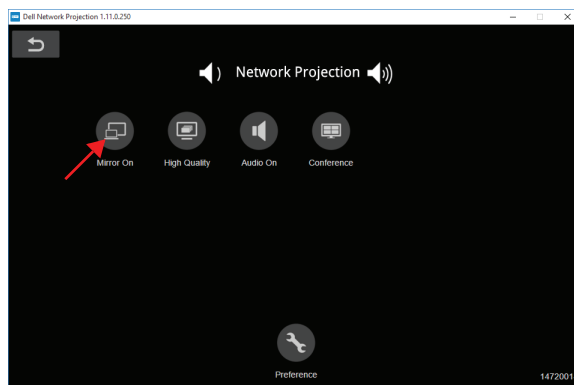




3 במסך **Dell Network Projection** לחץ על **Find a Projector** (מצא מקרן) ובחר באפשרות **Dell\_CCDDEE01** (זוהי רק דוגמה). השם של רשת המקרן בפועל יהיה שונה מהשם שמוצג בדוגמה הזו. אלו הם השם והקוד שיוקרנו כשהמקרן מחובר למקרן ירשתו.

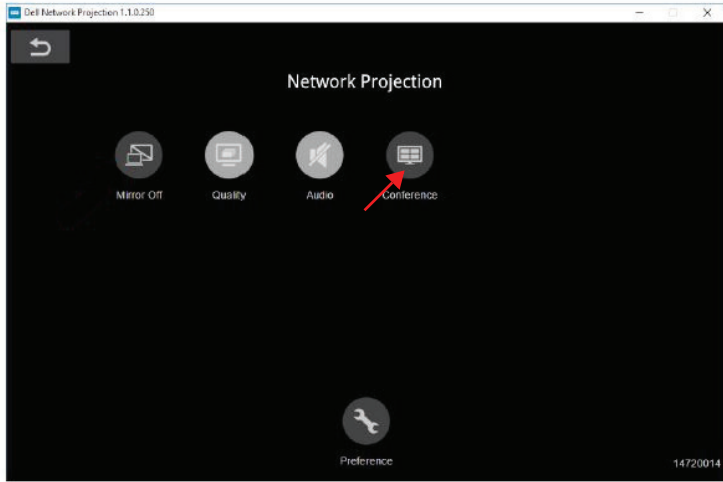


4 כדי להתחיל להציג, לחץ על הסמל הראשון עד שההודעה **“Mirror On”** (מסך כפול פועל) תוצג.

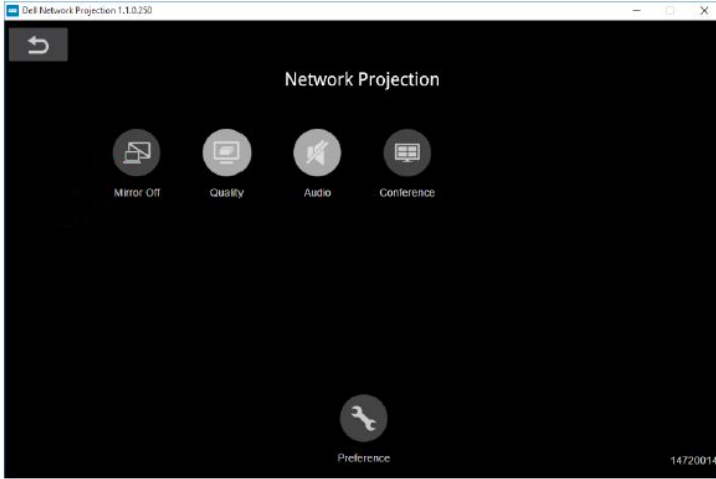


## המסך המפוצל

כשהמקרן יתחבר לרשת לחץ על הלחצן **Conference** (ועידה) כדי להפעיל את המסך המפוצל.



## הסבר על הלחצנים



פריט	תיאור
סרגל הכלים של בקרת המקרן	
	Mirror Off/On (מסך כפול מושבת/פועל) הפעלה או השבתה של החגת מסך כפול.
	Quality (איכות) שינוי האיכות לגבוהה או נמוכה.
	Audio (שמע) הפעלה או כיבוי של השמע.
	Conference (ועידה) לחץ כדי להפעיל את הבקרה המשותפת.
	Preference (העדפה) ריהמה רוביחה תורדגה תלעפה.

## שימוש ב-PC-Free Presentation

### קובצי המדיה הנתמכים

<b>תמונות</b>				
סוג התמונה	פרופיל	Color Space (מרחב צבע)	הגבלת גודל	
JPEG	בסיס	YUV400	8000 x 6000	
		YUV420	8000 x 6000	
		YUV422	8000 x 6000	
		YUV440	8000 x 6000	
		YUV444	8000 x 6000	
	מתקדם	YUV400	רוחב => 10240 & גובה => 6400	
		YUV420		
		YUV422		
		YUV440		
		YUV444		
BMP	ללא הגבלה	ללא הגבלה	ללא הגבלה	

<b>שמע</b>			
פורמט אודיו	קצב דגימה (קילו-הרץ)	קצב סיביות (Kbps)	
MP1	8-48	8-320	
MP2	8-48	8-320	
MP3	8-48	8-320	
WMA	22-48	5-320	

**וידאו**

פרופיל/רמת תמיכה	מקודד	אודיו/וידאו	סיומות קבצים
עד פרופיל גבוה, רמות 1-4 (1080P 30fps 25Mbps)	H.264	וידאו	.avi .mkv
	MPEG-1 Layer I, II	Audio (שמע)	
	MPEG-1 Layer III (mp3)		
	PCM		
	ADPCM		
עד פרופיל גבוה, רמות 1-4 (1080P 30fps 25Mbps)	H.264	וידאו	.mov .mp4
	MPEG4		
		PCM ADPCM	Audio (שמע)
עד פרופיל ראשי; רמה נמוכה, בינונית (1080P 30fps 25Mbps)	WMV3	וידאו	.wmv
	WMV2	Audio (שמע)	

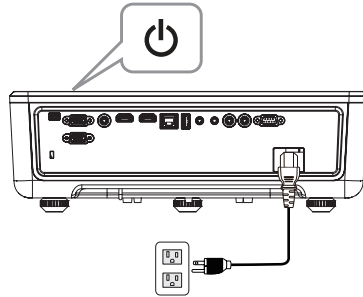
## סוגי קבצים נתמכים של Office

התכונה Office Viewer (הצגת קובצי Office) מאפשר להציג קבצים מסוג MS Excel, MS Word, MS PowerPoint ו-PDF.

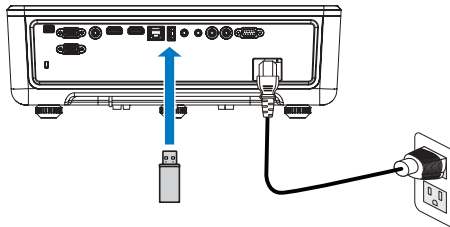
פורמט הקובץ	גרסה נתמכת	הגבלת עמודים/שורות	הגבלת גודל
Adobe PDF		עד 1,000 עמודים (קובץ אחד)	עד 75 MB
MS Word	Word 97, 2000, 2002, 2003		עד 100 MB
	Word 2007, 2010 (.docx)		
MS Excel	Excel 97, 2000, 2002, 2003	הגבלת שורות: עד 595/הגבלת עמודות: עד 256	עד 15 MB
	Excel 2007, 2010 (.xlsx)	גיליון: עד 100	
	Office XP Excel	הערה: כל אחת משלוש ההגבלות הנ"ל לא חלה בקובץ Excel בו-זמנית	
MS PowerPoint	PowerPoint 97	עד 1,000 עמודים (קובץ אחד)	עד 19 MB
	PowerPoint 2000, 2002, 2003		
	PowerPoint 2007, 2010 (.pptx)		
	Office XP PowerPoint		

## הגדרת ההצגה מהתקן נייד באמצעות USB

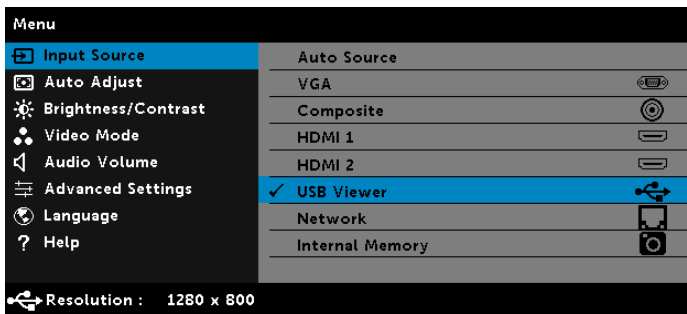
- הערה:** צריך לחבר התקן נייד למקרן אם רוצים להציג מדיה באמצעות USB. בצע את השלבים הבאים כדי להציג קובצי וידאו, אודיו, תמונה או PDF במקרן: **1** חבר את כבל החשמל והדלק את המקרן באמצעות לחצן ההפעלה.



- 2** חבר התקן זיכרון למקרן.

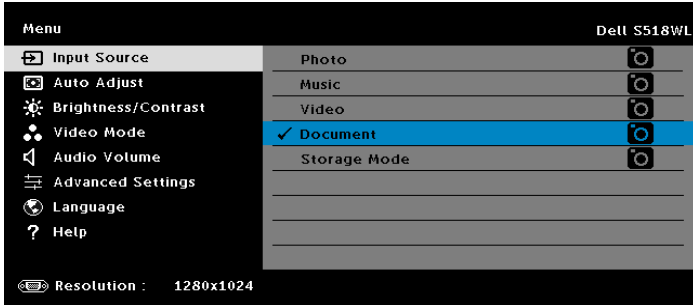


- 3** לחץ על הלחצן **Menu** (תפריט) בלוח הבקרה או בשלט. **4** היכנס לתפריט **Input Source** (מקור האות) ובחר באפשרות **USB Viewer** (הצגה ב-USB).

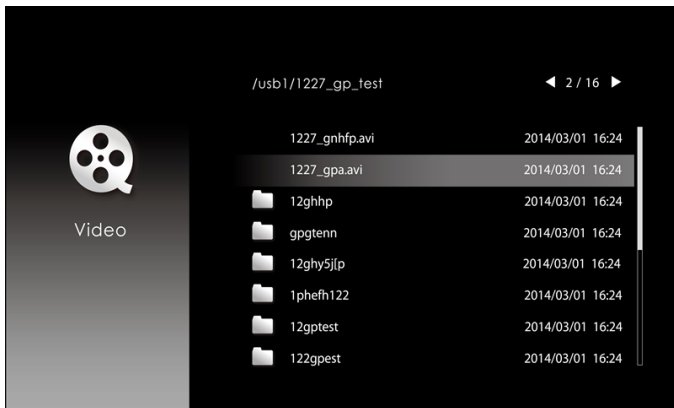


5 פתח את התפריט USB Viewer:

a ניתן להציג קובצי **Video (וידאו)**, **Music (מוזיקה)** או **Photo (תמונה)**, או **Setting (לבחור)** באפשרות הגדרה כדי לשנות את הגדרות המולטימדיה.



המסך מקור הווידאו יוצג:



במסך של הצגת הווידאו, לחץ על הלחצן ✓ בלוח הבקרה או בשלט כדי לפתוח את אפשרויות השליטה בהצגת הווידאו. תוכל להשתמש בלחצנים הבאים במסך כדי לשלוט בהצגת הווידאו.

+/- עמש תמצוע	הרחח	אבה	הצרה המידק	הייהשה/ווגי	הצרה רוחאל	סדוקה		



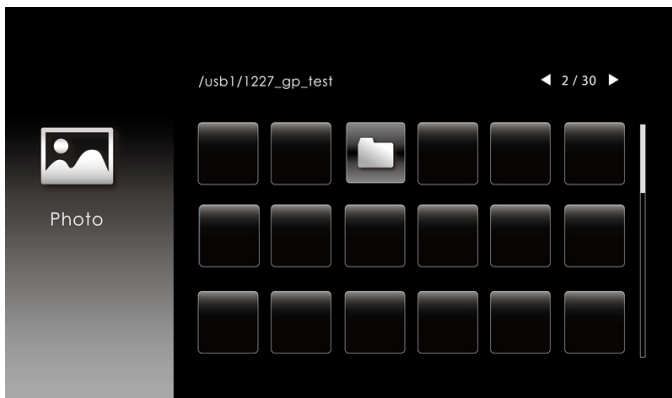
## המסך מקור המוזיקה יוצג:



במסך של ניגון המוזיקה, לחץ על הלחצן בלוח הבקרה או בשלט כדי לפתוח את אפשרויות השליטה בניגון המוזיקה. תוכל להשתמש בלחצנים הבאים במסך כדי לשלוט בניגון המוזיקה.




+/- עמש תמצוע	הרחח	הרחח	אבה המידיק	הצרה המידיק	הריצע	הייהשה/ווגינ	רוחאל הצרה רוחאל	סדוקה	

## המסך מקור התמונה יוצג:

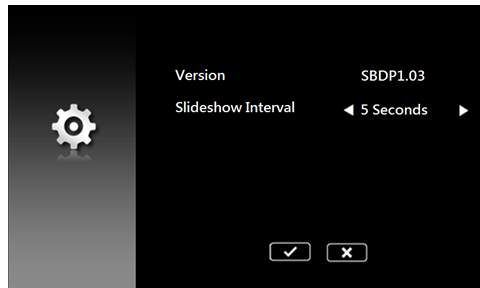


במסך של הצגת התמונה, לחץ על הלחצן בלוח הבקרה או בשלט כדי לפתוח את אפשרויות השליטה בהצגת התמונה. תוכל להשתמש בלחצנים הבאים במסך כדי לשלוט בהצגת התמונה.

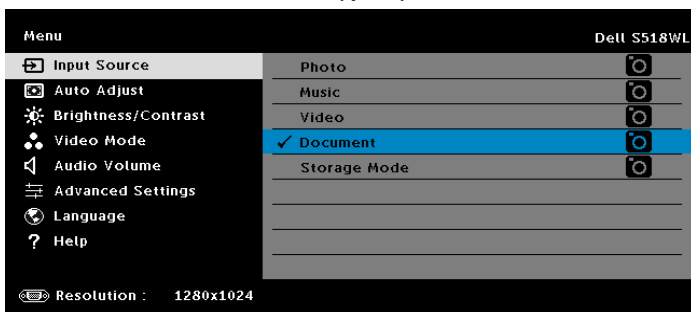
								
ספייא	הנימי/הלאמש/הטמל/הלעמל (הגוצתה קחרמ תא סינשמכ)				הגוצתה קחרמ יוניש		+/- בוביס	

		
תורדגה תגצמ	Information (עדימ)	תגצמ

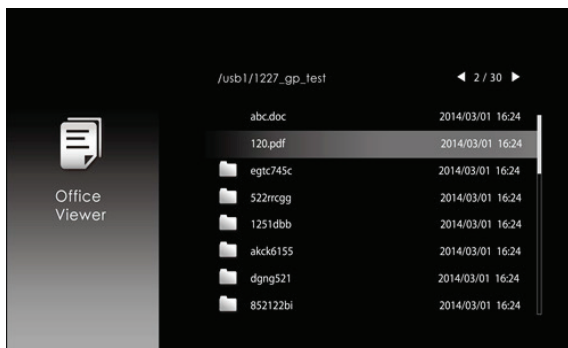
### המסך מקור ההגדרה יוצג:



b אפשר להציג קובצי PDF או MS Excel, MS Word, MS PowerPoint באמצעות האפשרות Document (מסמך).



המסך מסמך יוצג:



### לחצני הקדמה (בתצוגת USB)

הקודם	תפריט	Enter	ימין	שמאל	למעלה	למטה	לחצן
הקודם	הקודם	Enter		שמאלה ותפריט מקור (לחיצה ארוכה 2 שניות)	למעלה	למטה	לוח הבקרה
הקודם	הקודם	Enter	ימין	שמאל	למעלה	למטה	שלט רחוק

### סוגי קבצים נתמכים של Office

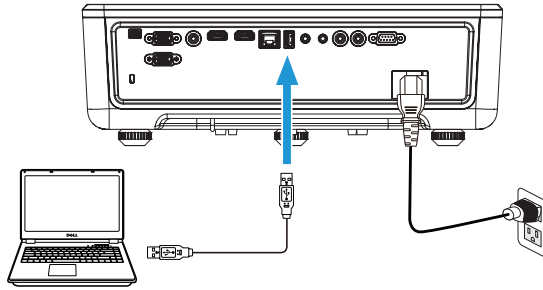
התכונה Office Viewer (הצגת קובצי Office) מאפשר להציג קבצים מסוג MS Excel, MS Word, MS PowerPoint ו-PDF.

סוג הקובץ	גרסה נתמכת	הגבלת עמודים/שורות	הגבלת גודל
Adobe PDF		עד 1,000 עמודים (קובץ אחד)	עד 75 גודל
MS Word	Word 97, 2000, 2002, 2003 Word 2007, 2010 (.docx)	מכיוון שב-Office Viewer לא ניתן לטעון את כל העמודים של קובץ MS Word בבת אחת, אין הגבלה על מספר העמודים והשורות.	עד 100

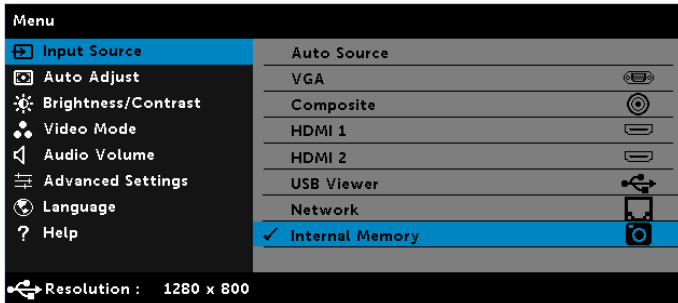
עד 15	Row Limit: up to 595 / Column Limit: up to 256	Excel 97, 2000,2002, 2003	MS Excel
		עד 100	Excel 2007, 2010 (.xlsx)
	הערה: כל אחת משלוש ההגבלות הנ"ל לא חלה בקובץ Excel בו-זמנית	Office XP Excel	
עד 19	עד 1,000 עמודים (קובץ אחד)	PowerPoint 97	MS PowerPoint
		PowerPoint 2000, 2002, 2003	
		PowerPoint 2007, 2010 (.pptx)	
		Office XP PowerPoint	
		PowerPoint תגצמ תומדוק תואסרגו 2003- (pps.)	
		PowerPoint תגצמ 2007 ו-2010 (ppsx.)	

## הגדרת ההצגה מהזיכרון הפנימי

- בצע את השלבים הבאים כדי להציג קובצי תמונה, וידאו או מוזיקה במקרן:
- 1 חבר את כבל החשמל עם המתאם והשתמש בכבל USB-A ל-USB-A כדי לחבר בין המחשב למקרן. הדלק את המקרן על ידי לחיצה על לחצן ההפעלה.

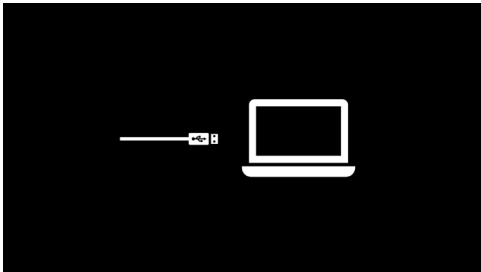
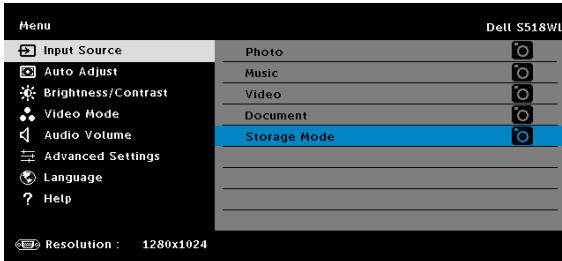


- 2 היכנס לתפריט **Input Source** (אות המקור), בחר באפשרות **Internal Memory** (זיכרון פנימי) ולחץ על הלחצן ✓.

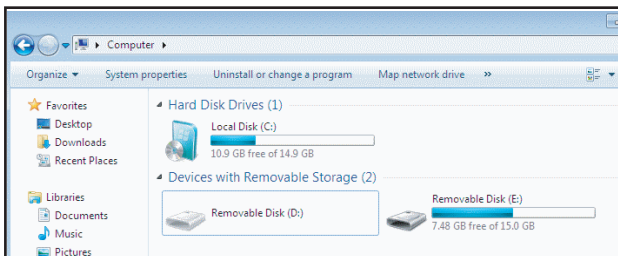


### המסך Internal Memory Screen (זיכרון פנימי) יוצג:

3 לחץ על Storage Mode (מצב אחסון) כדי לפתוח את הזיכרון הפנימי בתור Removable Disk (דיסק נשלף).

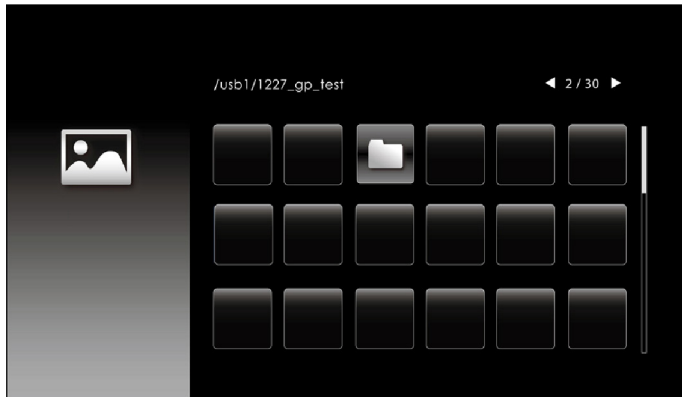


4 כדי להעתיק קבצים לזיכרון הפנימי של המקרן, פתח חלון של סייר הקבצים. עבור למחשב ומצא את 'Removable Disk' (דיסק נשלף). זהו הזיכרון הפנימי של המקרן. ניתן להעתיק קבצים לזיכרון הפנימי. כך הקבצים יוקרנו ישירות מהמקרן בעתיד, ללא צורך בחיבור מקרן. לרשימה של סוגי הקבצים הנתמכים, עבור לעמוד 22 page.



5 בחר את סוג קובץ המולטימדיה: Photo (תמונה), Music (מוזיקה), Video (וידאו) או Document (מסמך) ולחץ על הלחצן ✓ כדי להתחיל להציג. כדי לשנות את הגדרות המולטימדיה, בחר באפשרות Setup (הגדרה).

## המסך מקור התמונה יוצג:



## מסך המצגת:



לחץ על הלחצן ✓ בשלט או במקלדת כדי לפתוח את אפשרויות השליטה בהצגת התמונה. תוכל להשתמש בלחצנים הבאים במסך כדי לשלוט בהצגת התמונה.

סופיא	הנימי/הלאמש/הטמל/הלעמל (הגוצתה קחרמ תא מינשמשכ)			הגוצתה קחרמ יוניש		+/- בוביס		

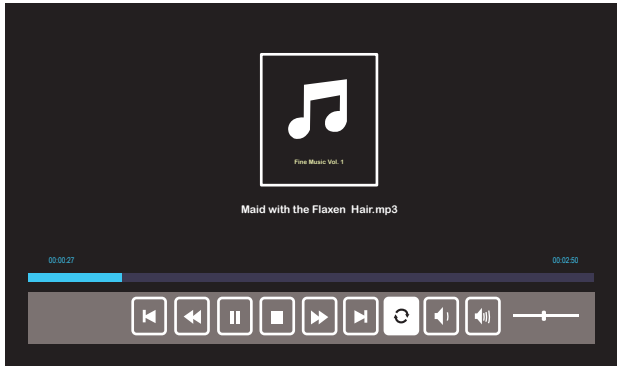
תורדגה תגצמ	Information (עדימ)	תגצמ



## המסך מקור המוזיקה יוצג:



## מסך ניגון המוזיקה:



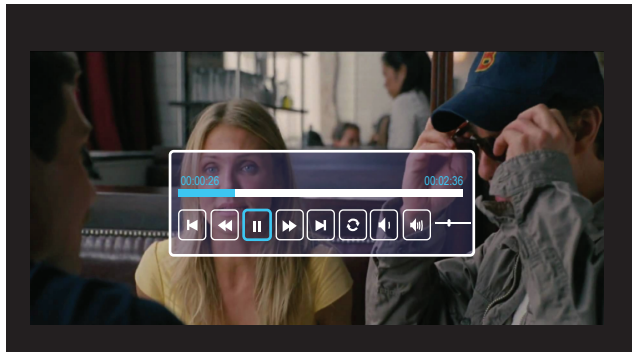
לחץ על הלחצן ✓ בשלט או במקלדת כדי לפתוח את אפשרויות השליטה בניגון המוזיקה. תוכל להשתמש בלחצנים הבאים במסך כדי לשלוט בניגון המוזיקה.

עמש תמצוע +/-	הרזח	אבה	הצרה המידק	הריצע	הייהשה/ווגינ	הצרה רוחאל	סדוקה	

## המסך מקור הווידאו יוצג:



## מסך ניגון הווידאו:



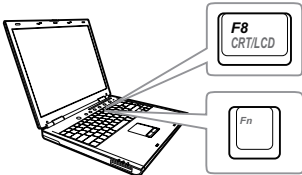


לחץ על הלחצן ✓ בשלט או במקלדת כדי לפתוח את אפשרויות השליטה בהצגת הווידאו. תוכל להשתמש בלחצנים הבאים במסך כדי לשלוט בהצגת הווידאו.

+/- עמש תמצוע	הרזח	אבה	הצרה המידק	הייהשה/ווגיג	הצרה רוחאל	סדוקה		

## עצות לפתרון בעיות

אם חווית בעיות במקרן, עיין בעצות הבאות לפתרון בעיות. אם הבעיה נמשכת צור קשר עם Dell.

פתרון אפשרי	בעיה
<ul style="list-style-type: none"> <li>• ודא שבחרת את מקור הקלט הנכון בתפריט INPUT SOURCE (מקור הקלט).</li> <li>• ודא שהיציאה של המסך החיצוני פועלת. אם אתה משתמש במחשב נייד של Dell, לחץ על   (Fn+F8). למחשבים אחרים, עיין במסמכים שלהם. אם התמונות לא מוצגות כהלכה, שדרג את מנהל ההתקן של הצגת הווידאו במחשב שלך. למחשבים של Dell, בקר בכתובת <a href="http://www.dell.com/support">www.dell.com/support</a>.</li> <li>• ודא שכל הכבלים מחוברים היטב. עיין בקטע "כוונון התמונה המוקרנת" שבעמוד 12.</li> <li>• ודא שהפינים של המחברים אינם עקומים או שבורים.</li> <li>• השתמש באפשרות Test Pattern (תבנית בדיקה) (הגדרות Projector Settings המשנה Advanced Settings (הגדרות המקרן) בתפריט Advanced Settings (הגדרות מתקדמות). ודא שהצבעים בתבנית הבדיקה נכונים.</li> </ul>	<p>אף תמונה לא מופיעה על המסך</p> 

## בעיה

התמונה חלקית, זזה או לא מוצגת נכון

## פתרון אפשרי

אם אתה משתמש במחשב נייד של Dell, הגדר את הרזולוציה של המחשב ל-WXGA (1280x800):

a לחץ לחיצה ימנית על קטע ריק בשולחן העבודה של Microsoft® Windows® ואז לחץ על **מאפיינים** ובחר את הכרטיסייה **הגדרות**.

b ודא שההגדרה היא 1280x800 פיקסלים ליציאה של המסך החיצוני.


c לחץ על  (Fn+F8).

אם אתה מתקשה לשנות את הרזולוציה, או אם המסך נתקע, הפעל מחדש את כל הציוד והמקרו.

אם אינך משתמש במחשב נייד של Dell, עיין במסמכים של המחשב שלך. אם התמונות לא מוצגות כהלכה, שדרג את מנהל ההתקן של הצגת הווידאו במחשב שלך. למחשבים של Dell, בקר בכתובת [www.dell.com/support](http://www.dell.com/support).

המסך אינו מציג את התמונה



אם אתה משתמש במחשב נייד, לחץ על  (Fn+F8).

צבע התמונה שגוי


- אם המסך מקבל את האות הלא נכון מכרטיס המסך, הגדר את סוג האות לאפשרות RGB בתפריט המשנה **Image Settings (הגדרות תמונה)** בתפריט **Advanced Settings (הגדרות מתקדמות)**.
- השתמש באפשרות **Test Pattern (תבנית בדיקה)** שבתפריט המשנה **Projector Settings (הגדרות המקרו)** בתפריט **Advanced Settings (הגדרות מתקדמות)**. ודא שהצבעים בתבנית הבדיקה נכונים.

התמונה אינה ממוקדת

- 1 כוון את המיקוד עד שהתמונה תהיה ברורה. השתמש באפשרות **Focus Adjust (כיוון המיקוד)** שבתפריט המשנה **Projector Settings (הגדרות המקרו)** בתפריט **Advanced Settings (הגדרות מתקדמות)**.
- 2 ודא שמסך ההקרנה נמצא במרחק מתאים מהמקרן (0.78-1.12 מטר).

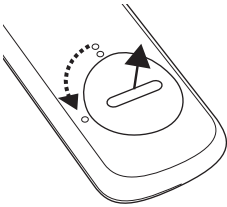
פתרון אפשרי	בעיה
<p>המקורן מאתר אוטומטית את הפורמט של אות הקלט. הוא ישמור על יחס הגובה-רוחב של התמונה המוקרנת בהתאם לפורמט של אות הקלט באמצעות ההגדרה המקורית.</p> <p>אם התמונה עדיין נמתחת, כוון את יחס הגובה-רוחב Display Settings (הגדרות תצוגה) בתפריט Advanced Settings (הגדרות מתקדמות).</p>	<p>התמונה נמתחת כשמציגים DVD ביחס 16:9</p>
<p>בחר בתפריט המשנה <b>Projector Settings</b> (הגדרות המקורן) בתפריט <b>Advanced Settings</b> (הגדרות מתקדמות) וכוון את מצב המקורן.</p>	<p>התמונה הפוכה</p>
<p>המקורן התחמם יתר על המידה. התצוגה תכבה אוטומטית. אחרי שהמקורן יתקרר הפעל מחדש את התצוגה. אם הבעיה נמשכת צור קשר עם Dell.</p>	<p>נורית החיווי טמפרטורת דולקת בכתום</p>
<p>אם המאוורר של המקורן מפסיק לעבוד, המקורן נכבה אוטומטית. נסה לכבות את מצב ההגנה באמצעות לחיצה ארוכה על הלחצן הפעלה <b>במשך 10</b> שניות. המתן 5 דקות ונסה להדליק שוב. אם הבעיה נמשכת צור קשר עם Dell.</p>	<p>נורית החיווי טמפרטורת מהבהבת בכתום</p>
<p>ייתכן שהסוללה חלשה. אם זה המצב, החלף אותה בסוללת CR2032 חדשה.</p>	<p>השלט אינו פועל חלק או פועל רק בטווח מוגבל</p>
<ul style="list-style-type: none"> <li>• הפונקציות של ממשק הבקרה האינטרנטי אומתו ב-IE9, IE10 ו-IE11. בשאר הגרסאות עשויה להיות בעיית התאמה.</li> <li>• יש להשבית את ההגדרה Compatibility View (תצוגת תאימות). אחרת, עשויות להיות בעיות תצוגה או סמלים בדף של ממשק הבקרה האינטרנטי.</li> </ul>	<p>תמיכה בממשק הבקרה של הרשת</p>

## סימוני נוריות החיווי

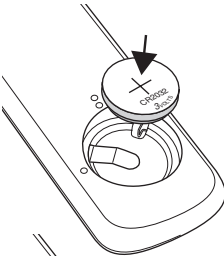
סטטוס המקרן	תיאור	לחצני בקרה	
		נורית חיווי	נורה (כתום)
מצב המתנה	המקרן במצב המתנה. מוכן להדליק.	לבן מהבהב	כבוי
מתחמם	למקרן לוקח זמן מה להתחמם ולהדליק.	לבן	כבוי
דיודת לייזר פועלת	המקרן במצב רגיל ומוכן להקרין תמונה.  הערה: לא ניתן לגשת לתפריט התצוגה (OSD).	לבן	כבוי
מתקרר	המקרן מתקרר לקראת כיווי.	לבן	כבוי
המקרן התחמם יתר על המידה	ייתכן שפתיחי האוורור חסומים או שטמפרטורת הסביבה גבוהה מ-40°C. המקרן ייכבה אוטומטית. ודא שפתיחי האווריר אינם חסומים ושטמפרטורת הסביבה במסגרת טווח ההפעלה. אם הבעיה נמשכת צור קשר עם Dell.	כבוי	כתום
תקלה במאוורר	יש תקלה באחד מהמאווררים. המקרן ייכבה אוטומטית. אם הבעיה נמשכת צור קשר עם Dell.	כבוי	כתום מהבהב
המנוע של דיודת הלייזר התחמם יתר על המידה	ייתכן שפתיחי האוורור חסומים או שהמנוע של דיודת הלייזר התחמם יתר על המידה. המקרן ייכבה אוטומטית. אחרי שהמקרן יתקרר הפעל מחדש את התצוגה. אם הבעיה נמשכת צור קשר עם Dell.	כתום	כבוי
תקלה בגלגל הצבעים	גלגל הצבעים נתקע. יש תקלה במקרן והוא ייכבה אוטומטית. הוצא את כבל החשמל, חבר בחזרה ונסה להדליק את המקרן שוב. אם הבעיה נמשכת צור קשר עם Dell.	לבן	כתום מהבהב
תקלה בדיודת לייזר	יש תקלה בדיודת הלייזר.	כבוי	כבוי
תקלה באספקת החשמל (+12V)	יש תקלה באספקת החשמל. המקרן ייכבה אוטומטית. הוצא את כבל החשמל, חבר בחזרה ונסה להדליק את המקרן שוב. אם הבעיה נמשכת צור קשר עם Dell.	כתום מהבהב	כתום

**החלפת הסוללה בשלט**

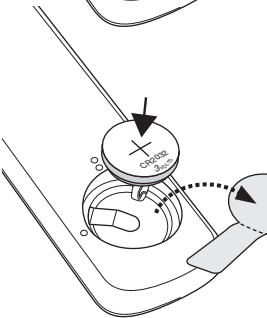
1 סובב את מכסה תא הסוללה נגד כיוון השעון כדי לפתוח ולהסיר אותו.



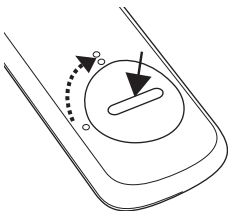
2 הכנסת סוללת מטבע מסוג CR2032 בהתאם לקוטביות המסומנת בתא הסוללה.




**הערה:** אם אתה משתמש בשלט בפעם הראשונה, יש יריעת פלסטיק בין הסוללה למגעים. הסר את היריעה לפני השימוש.



3 סובב את מכסה תא הסוללה עם כיוון השעון כדי לנעול אותו.



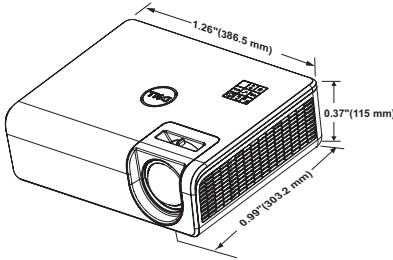
0.65" WXGA S450 DMD, DarkChip3™	ערך אור
3200 לומן (מק"ס)	בהירות
1:1800 רגיל (מלא/כבוי)	יחס ניגודיות
יחס ניגודיות גבוה 1:20000	
80% טיפוס (תקן יפני - JBMA)	אחידות
(WXGA) 1280x800	מספר פיקסלים
16:9	Aspect Ratio
	(יחס גובה-רוחב)
1.07 מיליארד צבעים	כמות צבעים
2 x רגיל	מהירות גלגל צבעים
גודל צמצום: F/2.7	עדשת הקרנה
אורך מוקד, $f=7.51$ מ"מ	
אין עדשת זום ידני, קבועה	
יחס הקרנה=0.52	
יחס קיזוז: +115/5-%	גודל מסך הקרנה
70 ~ 100 אינץ' (אלכסוני)	מרחק הקרנה
0.78-1.12 מטר	תיקון עיוות
+/- 15 מעלות	תאימות וידאו
קלט Component Video באמצעות 2160p HDMI:	
1080i (Hz 60/25/24), 480i/p (Hz 60/25/24), 576i/p (Hz 60/25/24)	
100 AC 240-V 50 Hz אוניברסלי עם קלט PFC	אספקת חשמל
מצב רגיל: 255 Vac @ 110 ± 10% W	צריכת חשמל
מצב חסכון בחשמל: 135 Vac @ 110 ± 10% W	
מצב המתנה: $W > 0.5$	
מצב המתנה ברשת: $W > 2$	
<b>הערה:</b> כברירת מחדל, המקרן יעבור 	
למצב חיסכון בחשמל אחרי 20 דקות של	
חוסר פעילות.	
2 רמקולים x 10 וואט RMS	Audio (שמע)



עוצמת רעש

מצב רגיל: 36 dB(A)  
מצב חסכון בחשמל: 32 dB(A)  
> 12 lb 5.5 ק"ג  
0.37 x 0.99 x 1.26 אינץ'  
(115 x 303.2 x 386.5 מ"מ)

משקל המקרן  
מידות (ג x ע x ר)



סביבה

טמפרטורת הפעלה: 5°C עד 40°C  
(41°F עד 104°F)  
לחות: 80% מקסימום

טמפרטורת אחסון: 0°C עד 60°C  
(32°F עד 140°F)  
לחות: 90% מקסימום

טמפרטורת משלוח: -20°C עד 60°C  
(-4°F עד 140°F)  
לחות: 90% מקסימום

חשמל: שקע חשמל AC אחד (3 פינים - C14)  
קלט VGA: חיבור D-sub אחד בעל 15 פינים (כחול),  
חיבור קלט VGA לאות קלט אנלוגי RGB/Component.  
פלט VGA: חיבור D-sub אחד בעל 15 פינים (שחור).  
VGA-A בלולאת מעבר.

חיבורי קלט/פלט

קלט וידאו קומפוזיט: חיבור RCA אחד צהוב לאות CVBS.  
קלט HDMI 1.4: שני חיבורי HDMI 1.4 התואמים  
ל-HDMI 1.4 ו-HDCP 2.2.

קלט שמע אנלוגי: חיבור סטריאו מיני מסוג טלפון 3.5 מ"מ  
(כחול) וזוג אחד של חיבורי RCA (אדום/לבן)

פלט שמע משתנה: חיבור סטריאו מיני אחד לטלפון 3.5  
מ"מ (ירוק).

יציאת Mini USB-B: חיבור Mini USB (Type B)  
לשדרוג הקושחה.  
חיבור חשמל USB (5V/1.8A): חיבור USB אחד  
לחשמל בלבד (5V/1.8A)  
יציאת RS232: יציאת D-sub אחת עם 9 פינים  
לתקשורת RS232.  
יציאת RJ-45: חיבור RJ-45 מובנה אחד לבקרה ולתצוגה  
ברשת מקומית (LAN).  
עד 20,000 שעות במצב רגיל

מקור אור

## מצב תאימות (דיגיטלי/אנלוגי)


Pixel Clock (שעון פיקסלים) (MHz)	תדירות סנכרון בהרץ (KHz)	קצב רענון (Hz)	רזולוציה
25.175	31.469	70.087	640 x 350
28.322	31.469	70.087	720 x 400
27.000	31.469	59.940	720 x 480 p60
27.000	31.250	50.000	720 x 576 p50
28.322	31.469	70.087	720 x 400
31.500	37.500	75.000	640 x 480
36.000	43.269	85.008	640 x 480
40.000	37.879	60.317	800 x 600
49.500	46.875	75.000	800 x 600
56.250	53.674	85.061	800 x 600
74.250	37.500	50.000	1280 x 720 p50
74.250	45.000	60.000	1280 x 270 p60
74.250	28.125	50.000	1920 x 1080 i50
74.250	33.750	60.000	1920 x 1080 i60
74.500	44.772	59.855	1280 x 720
78.750	60.023	75.029	1024 x 768
83.500	49.702	59.810	1280 x 800
85.500	47.712	59.790	1366 x 768
108.000	67.500	75.000	1152 x 864
108.000	63.981	60.020	1280 x 1024
135.000	79.976	75.025	1280 x 1024
157.000	91.146	85.024	1280 x 1024
162.000	75.000	60.000	1600 x 1200
121.750	65.317	59.978	1400 x 1050
79.500	47.776	59.870	1280 x 768
85.500	47.712	60.015	1360 x 768
119.000	64.674	59.883	1680 x 1050-R

146.250	65.290	59.954	1680 x 1050
154.000	74.038	60.000	1920 x 1200-R
106.500	55.935	59.887	1440 x 900
33.750	31.020	60.000	848 x 480
148.500	67.500	60.000	1920 x 1080
85.500	47.712	59.790	1366 x 768
83.500	49.702x	59.810	1280 x 800

---

למידע נוסף על השימוש במקרון, עיין במדריך השימוש למקרני Dell בכתוב  
[www.dell.com/support/manuals](http://www.dell.com/support/manuals)

בארה"ב ניתן לחייג (800-456-3355) 800-WWW-DELL.

 **הערה:** אם אין לך חיבור פעיל לאינטרנט, ניתן למצוא את הפרטים ליצירת קשר בחשבונית הרכישה, בדף האריזה, בקבלה או בקטלוג המוצרים של Dell.

Dell מספקת מספר אפשרויות תמיכה ושירות בטלפון ובאינטרנט. הזמינות משתנה בהתאם למדינה ולמוצר וייתכן שחלק מהשירותים לא יהיו זמינים באזורך. לפניית ל-Dell הקשורות למכירות, תמיכה טכנית או שירות לקוחות:

- 1 בקר באתר [www.dell.com/contactDell](http://www.dell.com/contactDell).
- 2 בחר את המדינה שלך מהרשימה המוצגת.
- 3 בחר תחום ליצירת קשר.
- 4 בחר את השירות או קישור התמיכה המתאים על פי צרכיך.

# אינדקס

<b>B</b>	<b>A</b>
Dell	כוונן התמונה המוקרנת
יצירת קשר עם 65, 66	כוונן גובה המקרן 12
	הנמך את המקרן
	גלגל קדמי לכיוון הזווית 12
	גלגל קדמי לכיוון הזווית 12
<b>M</b>	<b>C</b>
יחידה ראשית 5	יציאות חיבור
הכרטיסייה התמקדות 5	חיבור לקלט שמע 6
מקלטי אינפרא-אדום 5	חיבור לפלט שמע 6
עדשה 5	חיבור שמע RCA (שמאל) 6
חורים לחיבור לתקרה 5	חיבור שמע RCA (ימין) 6
חורים לתלייה על הקיר 5	חיבור וידאו קומפוזיט 6
לחצן ההפעלה 5	חיבור HDMI-1 (1.4) 6
גלגל לכיוון הזווית 5	חיבור HDMI-2 (1.4) 6
	חיבור Mini USB (סוג B) לשדרוג
<b>P</b>	הקושחה 6
מספרי טלפון 66	חיבור לכבל חשמל 6
	חיבור RJ45 6
<b>R</b>	חיבור RS232 6
שלט רחוק 9	חיבור חשמל חיבור חשמל USB
החלפת 59	Type A (5 וולט/1.8 אמפר) וגם
	למדיה/Wi-Fi 6
<b>S</b>	VGA קלט 6
מפרט	VGA קלט 6
יחס הקרנה= 60	קשר עם Dell 4
שמע 60	

בהירות 60  
מהירות גלגל צבעים 60  
יחס הקרנה = 60  
מידות 61  
כמות צבעים 60  
סביבה 61  
חיבורי קלט/פלט 61  
ערך אור 60  
עוצמת רעש 61  
מספר פיקסלים 61  
צריכת חשמל 60  
אספקת חשמל 60  
מרחק הקרנה 60  
עדשת הקרנה 60  
גודל מסך הקרנה 60  
משקל המקרן 61  
אחידות 60  
תאימות וידאו 60  
תמיכה  
יצירת קשר עם Dell 65, 66

## T

מספרי טלפון 66