

جهاز العرض الاحترافي S518WL من Dell دليل الاستخدام



الملاحظات والتنبيهات والتحذيرات

ملاحظة: تشير الملاحظة إلى معلومات مفيدة تساعدك في استخدام جهاز العرض الصوتي الذي لديك على نحو أفضل.



التنبيه: يشير إلى احتمال حدوث تلف بالجهاز أو فقدان للبيانات إذا لم يتم إتباع الإرشادات.



التحذير: يشير التحذير إلى احتمالية حدوث أضرار للممتلكات أو تعرض الأشخاص للإصابة أو الوفاة.



المعلومات الواردة في هذه الوثيقة عرضة للتغيير دون سابق إخطار.
© 2017 Dell Inc جميع الحقوق محفوظة.

يمنع منعاً باتاً نسخ هذه المواد بأية وسيلة كانت دون الحصول على إذن كتابي من شركة Dell Inc.

العلامات التجارية المستخدمة في هذه الوثيقة: تعد Dell وشعار DELL علامتين تجاريتين لشركة Dell Inc في حين أن كلاً من DLP وشعار DLP وعلامات تجارية لشركة INCORPORATED TEXAS INSTRUMENTS، بينما تعد Microsoft وWindows علامتين تجاريتين مسجلتين لشركة Microsoft Corporation في الولايات المتحدة و/أو الدول الأخرى.

قد تُستخدم العلامات والأسماء التجارية الأخرى في هذه الوثيقة للإشارة إلى الكيانات التي تحمل العلامات والأسماء أو المنتجات الخاصة بتلك الكيانات. وتخلي شركة Dell Inc. مسؤوليتها عن أية منفعة تتعلق بملكية العلامات والأسماء التجارية بخلاف التي تعود ملكيتها إليها.

الطراز: جهاز العرض الاحترافي S518WL من Dell

أكتوبر ٢٠١٧ النسخة المنقحة A01

المحتويات

٤	١	نبذة عن جهاز العرض Dell
٤		محتويات صندوق جهاز العرض
٥		الجانب العلوي والسفلي لجهاز العرض
٦		توصيلات جهاز العرض
٩		وحدة التحكم عن بُعد
١٢	٢	ضبط صورة جهاز الإسقاط
١٢		ضبط زوم الصورة المعروضة
١٣		ضبط وضع جهاز العرض
١٥		ضبط زوايا الصورة
١٦		ضبط حجم الصورة
١٨	٣	استخدام جهاز العرض
١٨		استخدام عرض الشبكة
٢٢		التوصيل بجهاز كمبيوتر باستخدام الدونجل اللاسلكي الاختياري
٤٠		استخدام عرض تقديمي PC-Free
٥٥	٤	استكشاف الأعطال وإصلاحها
٥٥		الإرشادات المتعلقة باستكشاف الأخطاء وإصلاحها
٥٨		الإشارات الإرشادية
٥٩	٥	الصيانة
٥٩		استبدال بطارية وحدة التحكم عن بُعد
٦٠	٦	المواصفات
٦٣		أوضاع التوافق (الرقمي / التناظري)
٦٥	٧	معلومات إضافية
٦٦	٨	الاتصال بشركة Dell

نبذة عن جهاز العرض Dell



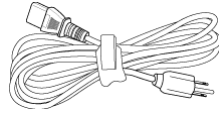
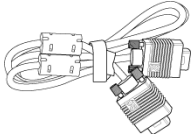
يأتي جهاز العرض الذي بين يديك مرفقًا به جميع العناصر الموضحة أدناه. تأكد من وجود كافة العناصر وفي حالة غياب أي عنصر، يرجى الاتصال بشركة Dell.

محتويات صندوق جهاز العرض

محتويات العبوة

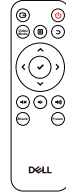
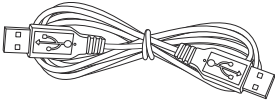
كابل VGA طوله (VGA إلى VGA)

كيل الطاقة

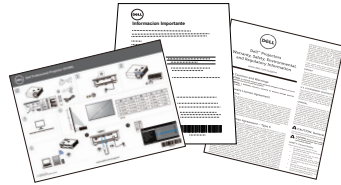


كابل ٢،١ متر USB (توصيل USB-A إلى USB-A)

جهاز التحكم عن (CR2032 x بعد القطعتين)

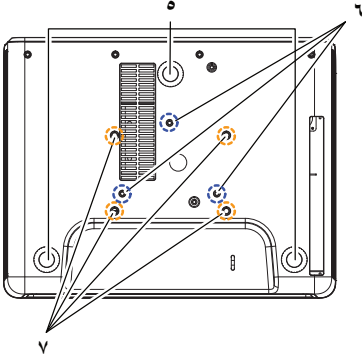


مستندات ودليل المستخدم

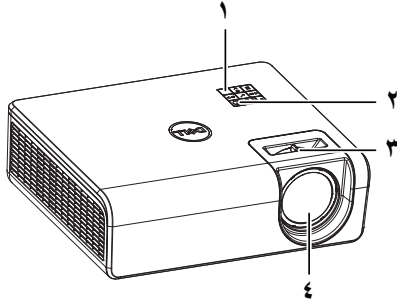


الجانب العلوي والسفلي لجهاز العرض

الجانب السفلي



الجانب العلوي



١	مستقبل الأشعة تحت الحمراء
٢	زر الطاقة
٣	علامة تيويب التركيز البؤري
٤	العدسة
٥	عجلة ضبط الإمالة
٦	فتحات التثبيت بالحائط
٧	فتحات التركيب في السقف

ملاحظة: فتحات براغي التثبيت الحائطي يبلغ عمقها 4 مم x 8 مم.

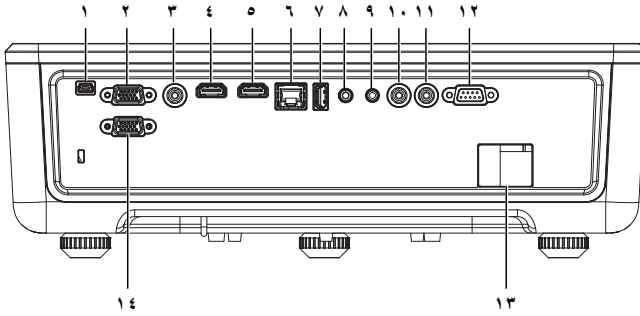
أبعاد التثبيت على الحائط: 130 مم x 88 مم M4

فتحة مسمار التثبيت بعمق 3 مم x 8 مم.

أبعاد التثبيت في السقف: 110 مم x 3 مم، 82 مم M3



توصيلات جهاز العرض



١	منفذ توصيل USB صغير (نوع B صغير) لتحديث البرنامج الثابت	٨	موصل دخل الصوت
٢	إدخال VGA	٩	منفذ توصيل خرج الصوت
٣	منفذ توصيل الفيديو المؤلف	١٠	موصل صوتي من نوع RCA (R)
٤	موصل HDMI-1 (1.4)	١١	موصل صوتي من نوع RCA (L)
٥	موصل HDMI-2 (1.4)	١٢	منفذ توصيل RS232
٦	منفذ توصيل RJ45	١٣	موصل كبل الطاقة
٧	موصل طاقة USB من نوع A (بقدرية أكثر من ٥ فولت / ١,٨ أمبير) للوسائط / wifi	١٤	خرج VGA

⚠ التنبيه: يرجى اتباع تعليمات السلامة الموضحة في صفحة ٧ قبل الشروع في تنفيذ أي من الإجراءات الواردة في هذا القسم.

التنبيه: تعليمات السلامة



- ١ تجنب استخدام الجهاز بالقرب من أجهزة يتولد عنها كمية كبيرة من الحرارة.
- ٢ تجنب استخدام الجهاز في المناطق التي تكثر فيها الأتربة. فقد تتسبب الأتربة في تعطل النظام؛ ومن ثم توقف الجهاز تلقائياً.
- ٣ تأكد من تثبيت الجهاز في مكان جيد التهوية.
- ٤ تجنب سد فتحات وتقوب التهوية الموجودة بالجهاز.
- ٥ تأكد من أن درجة الحرارة المحيطة بالجهاز تتراوح بين ٥ إلى ٤٠ درجة مئوية (٤١ - ١٠٤ درجة فهرنهايت).
- ٦ لا تحاول لمس فتحات التهوية بالجهاز فقد تصبح ساخنة للغاية بعد تشغيل الجهاز أو بعد إيقاف تشغيله مباشرة.
- ٧ لا تنظر مباشرة إلى عدسة الجهاز أثناء تشغيله؛ فقد يتسبب ذلك في إيذاء عينيك.
- ٨ تجنب وضع أي أجسام بالقرب من الجهاز أو أمامه أو محاولة تغطية العدسة أثناء تشغيله، حيث قد يتسبب ذلك في انصهار ذلك الجسم أو احتراقه.
- ٩ لا تستخدم الكحول لمسح العدسات.

ملاحظة:




- لا تحاول تركيب الجهاز في السقف بنفسك. بل ينبغي أن يعزى الأمر للفنيين المؤهلين لذلك.
- مجموعة تثبيت جهاز العرض على الحائط الموصى باستخدامها. لمزيد من المعلومات، يرجى زيارة موقع خدمات الدعم الخاص بالشركة على العنوان dell.com/support.
- لمزيد من المعلومات، يرجى الرجوع إلى معلومات السلامة المرفقة مع الجهاز.
- يقتصر استخدام جهاز العرض S518WL على الأماكن الداخلية.




تحذير: إشعار الاستخدام الآمن لليزر

يصنف المنتج على أنه منتج ليزر من الفئة الأولى - المجموعة الأولى للمخاطر وفقاً للمعيار القياسي ١-٦٠٨٢٥ : ٢٠١٤. يتوافق مع لوائح FDA 21 CFR 1040.10 و ١٠٤٠,١١ باعتباره مدرجاً تحت المجموعة الأولى للمخاطر و LIP (جهاز العرض الضوئي الليزري) كما هو موضح في المعيار القياسي ٢٠٠٦:٦٢٤٧١ باستثناء التعديلات التي أدخلت بموجب ملاحظة استخدام أشعة الليزر رقم ٥٠، المؤرخة في ٢٤ يونيو ٢٠٠٧.



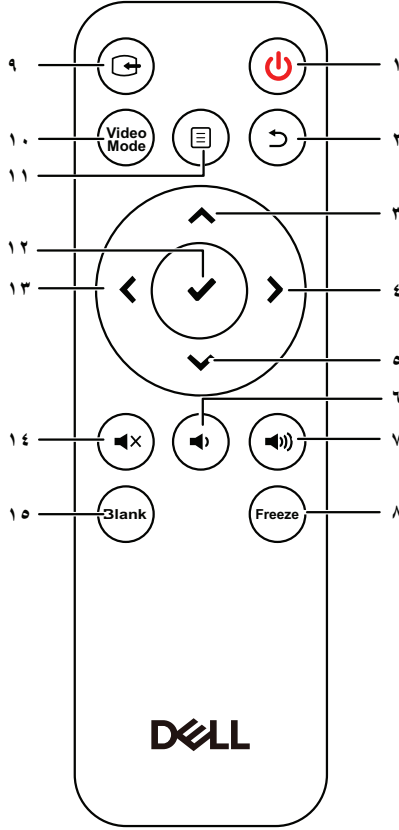
Complies with 21 CFR 1040.10 and 1040.11 as a Risk Group 1, LIP (Laser Illuminated Projector)
as defined in IEC 62471:2006 except for deviations pursuant to Laser Notice No. 50, dated June 24, 2007

<p>IEC 60825-1:2014 CLASS 1 LASER PRODUCT RISK GROUP 1</p>	<p>IEC 60825-1:2014 PRODUIT LASER DE CLASSE 1 GROUPE DE RISQUE 1</p>	<p>IEC 60825-1:2014 1类激光产品 危险组1</p>	<p>IEC 60825-1:2014 1類激光產品 危險組1</p>
--	--	---	---



- يؤدي عدم الالتزام بالآتي إلى الوفاة أو وقوع إصابات خطيرة.
- يحتوي جهاز العرض هذا على وحدة ليزر مدمجة من الفئة الرابعة، يحظر فك مكونات جهاز العرض أو تعديلها.
- قد يؤدي القيام بإجراء أي تعديل أو تشغيل لم يُنص عليه في دليل المستخدم إلى مخاطر التعرض لإشعاعات الليزر الخطيرة.
- تجنب فتح جهاز العرض أو تفكيكه فقد يتسبب ذلك في التعرض لإشعاعات الليزر.
- لا تحمق في الشعاع أثناء تشغيل الجهاز. فقد يؤدي الضوء الساطع الخارج من الجهاز إلى إصابة خطيرة بالعين.
- عند تشغيل جهاز العرض احرص على عدم تواجد أي شخص في مدى الإسقاط ونظره إلى العدسة.
- يرجى اتباع إجراءات الضبط أو التعديل أو التشغيل لتجنب وقوع أي ضرر ناتج عن التعرض لإشعة الليزر.
- تضم تعليمات التركيب والتشغيل والصيانة على تحذيرات واضحة حول الاحتياطات اللازم اتخاذها لتجنب احتمالية التعرض لأشعة الليزر.

وحدة التحكم عن بُعد

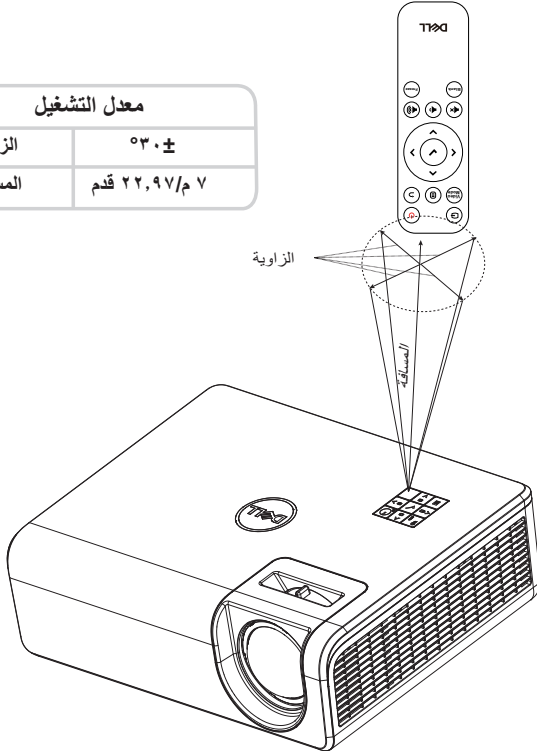


١	الطاقة (⏻)	تشغيل جهاز العرض أو إيقاف تشغيله.
٢	الرجوع (↶)	للعودة إلى الشاشة السابقة.
٣	أعلى (⬆)	اضغط على هذا الزر للتنقل بين عناصر قائمة المعلومات المعروضة على الشاشة.
٤	اليمين (➡)	اضغط على هذا الزر للتنقل بين عناصر قائمة المعلومات المعروضة على الشاشة.
٥	أسفل (⬇)	اضغط على هذا الزر للتنقل بين عناصر قائمة المعلومات المعروضة على الشاشة.
٦	خفض الصوت (🔇)	اضغط على هذا الزر لخفض مستوى الصوت.

٧	رفع الصوت 	اضغط على هذا الزر لزيادة مستوى الصوت.
٨	تجميد	اضغط على هذا الزر لإيقاف الصورة على الشاشة مؤقتاً، ثم اضغط على "تجميد" مرة أخرى لاستئناف عرض الصورة.
٩	مدخل الفيديو	اضغط للتبديل بين مصادر الدخل: HDMI 1 و HDMI 2 وعرض شبكة Wireless/LAN وعارض USB.
١٠	وضع الفيديو	يتميز هذا الجهاز بتمتعه بثهينيات مسبقة الضبط تتيح عرضاً أفضل للبيانات (شرائح العرض التلقائي) أو الفيديو (الأفلام والألعاب وغيرها). اضغط على زر وضع الفيديو للتبديل بين أوضاع عرض تقنيي أو ساطع أو الفيلم أو sRGB أو مخصص.
		يؤدي الضغط مرة واحدة على زر وضع الفيديو إلى إظهار وضع العرض الحالي. بينما يؤدي الضغط وضع الفيديو مرة أخرى إلى التبديل بين أوضاع العرض.
١١	القائمة 	اضغط على هذا الزر لتنشيط قائمة المعلومات المعروضة على الشاشة.
١٢	إدخال 	اضغط على هذا الزر لتأكيد اختيارك.
١٣	البيسار 	اضغط على هذا الزر للتنقل بين عناصر قائمة المعلومات المعروضة على الشاشة.
١٤	كتم الصوت 	اضغط على هذا الزر لكتم صوت سماعة جهاز العرض أو إلغاء كتمه.
١٥	فارغ 	اضغط على هذا الزر للتبديل بين أبيض/فارغ/استئناف الصورة.

نطاق تشغيل وحدة التحكم عن بعد

معدل التشغيل	
الزاوية	$\pm 30^\circ$
المسافة	٧ م / ٢٢,٩٧ قدم



ملاحظة: قد يختلف نطاق التشغيل الفعلي إلى حدٍ ما عما ورد بالرسم التوضيحي، كما تحول البطاريات الضعيفة دون تشغيل وحدة التحكم عن بعد للجهاز بصورة صحيحة.



ضبط صورة جهاز الإسقاط



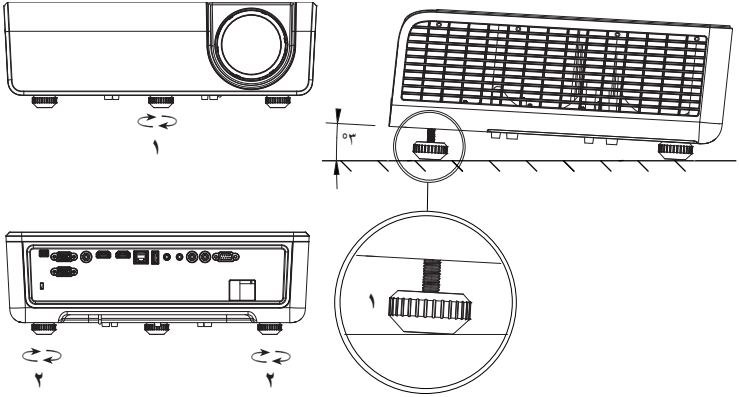
ضبط زوم الصورة المعروضة

زيادة ارتفاع الجهاز

١ ارفع الجهاز إلى أن يصل إلى زاوية العرض المطلوبة، واستخدم عجلة ضبط الإمالة الخلفية لضبط زاوية العرض بدقة.

خفض ارتفاع الجهاز

١ لخفض الصورة المسقط، استخدم عجلة ضبط الإمالة الأمامية لضبط زاوية العرض بدقة.



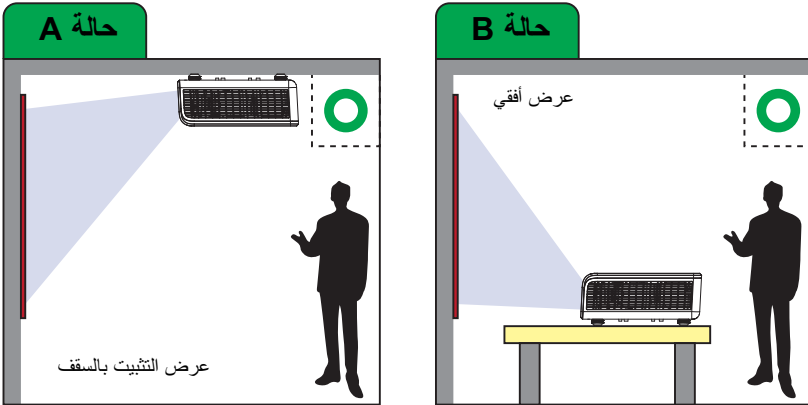
١	عجلة ضبط الإمالة الأمامية (زاوية الإمالة: ٠ إلى ٣ درجة)
٢	عجلة ضبط الإمالة الخلفية

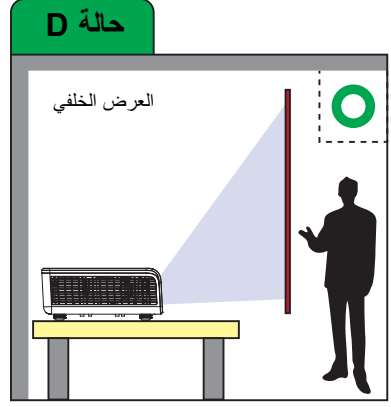
ضبط وضع جهاز العرض

عند تحديد موضع جهاز العرض، يرجى النظر بعين الاعتبار إلى حجم الشاشة وشكلها فضلاً عن موضع منافذ التيار والمسافة بين جهاز العرض وباقي الجهاز. يرجى اتباع هذه الإرشادات العامة:

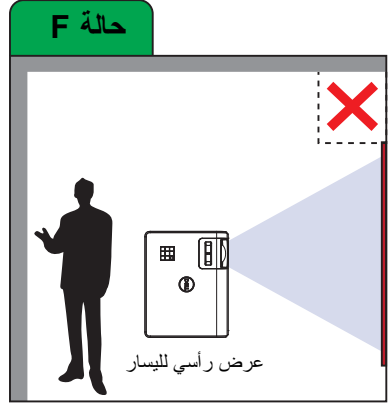
- يجب أن تكون المسافة بين جهاز العرض (بالعدسة القياسية) وشاشة العرض ٣١ بوصة (٧٨,٤ سم) على الأقل عند وضع جهاز العرض على الشاشة.
- ضع جهاز العرض على المسافة التي تريدها من الشاشة، علماً بأن حجم الصورة المعروضة يتحدد بحجم المسافة الممتدة من عدسة جهاز العرض إلى الشاشة وإعداد الزوم وكذلك بحسب تنسيق الفيديو.
- نسبة طرح العدسة: ٠,٥٢

يمكنك إعداد أو تركيب جهاز العرض S518WL بالطرق الآتية:



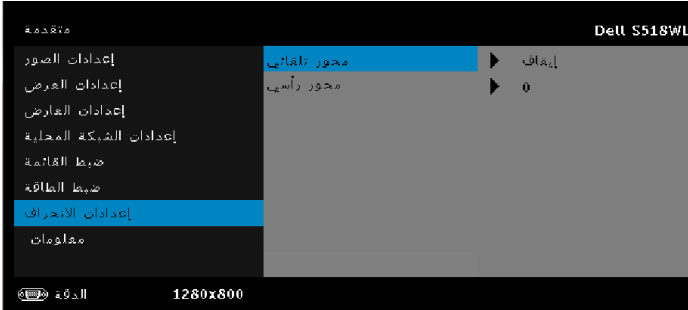


تجنب تركيب جهاز العرض S518WL بالطرق الآتية:

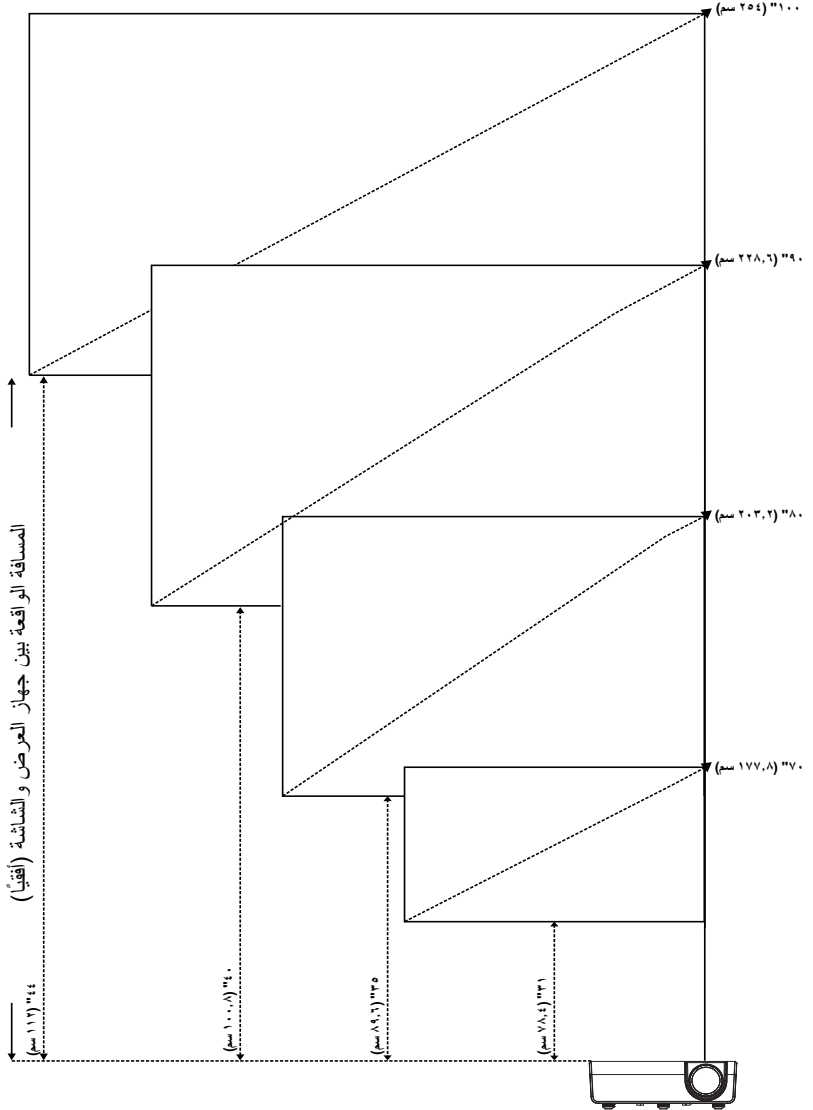


ضبط زوايا الصورة

استخدم خاصية ضبط الانحراف للحصول على صور مسطحة مستطيلة مثالية.



ضبط حجم الصورة

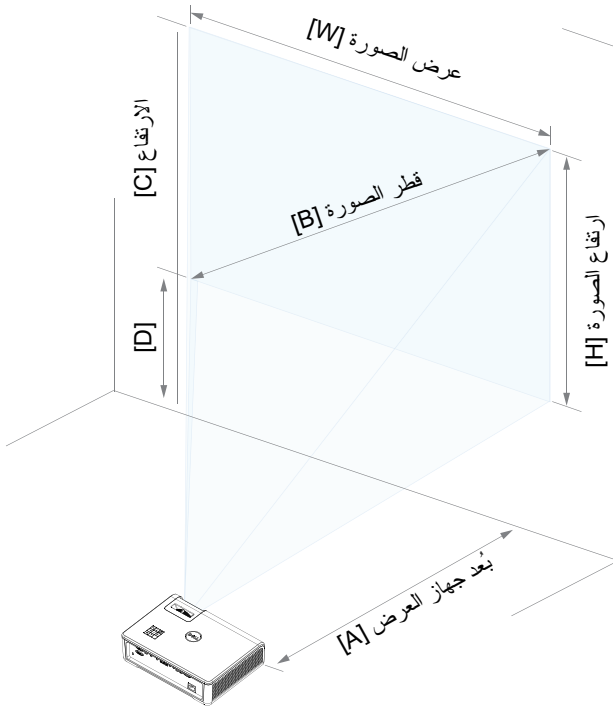


ضبط شكل الصورة

D (الإزاحة)	A (مسافة العرض)		حجم الشاشة (العرض، الارتفاع)						
			H (الارتفاع)		W (العرض)		B طول قطر الصورة		
سم	بوصة	سم	بوصة	سم	بوصة	سم	بوصة	سم	بوصة
١٤,١	٥,٦	٧٨,٤	٣١	٩٤,٢	٣٧	١٥٠,٨	٥٩	١٧٧,٨	٧٠
١٦,٢	٦,٤	٨٩,٦	٣٥	١٠٧,٧	٤٢	١٧٢,٣	٦٨	٢٠٣,٢	٨٠
١٨,٢	٧,٢	١٠٠,٨	٤٠	١٢١,٢	٤٨	١٩٣,٩	٧٦	٢٢٨,٦	٩٠
٢٠,٢	٨,٠	١١٢,٠	٤٤	١٣٤,٦	٥٣	٢١٥,٤	٨٥	٢٥٤,٠	١٠٠

* هذا الشكل للأغراض المرجعية فقط.

* نسبة الإزاحة: ١١٥ +/- ٥%



استخدام جهاز العرض

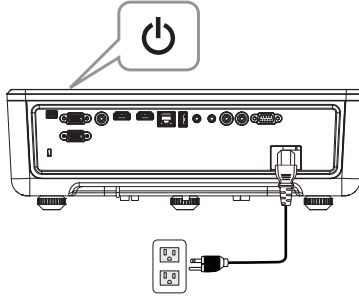


استخدام عرض الشبكة

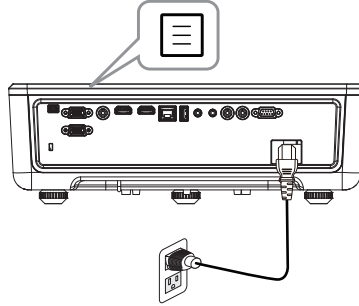
قم بتهيئة جهاز العرض على عرض الشبكة

وصل جهاز العرض بالشبكة

١ صل كبل الطاقة ثم شغل جهاز العرض عن طريق الضغط على زر الطاقة.

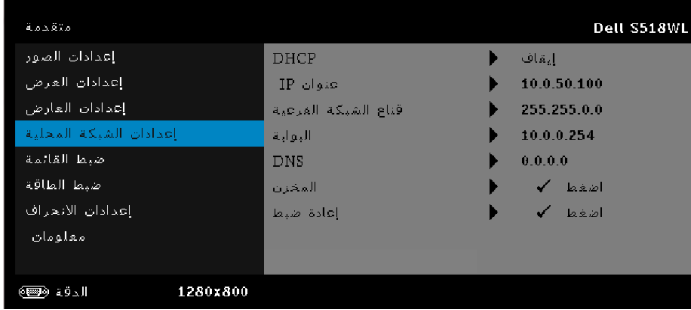


٢ اضغط على زر القائمة في لوحة تحكم جهاز العرض أو وحدة التحكم عن بعد.



ملاحظة: استخدم الأزرار  و  و  و  للتنقل و  للتحديد.

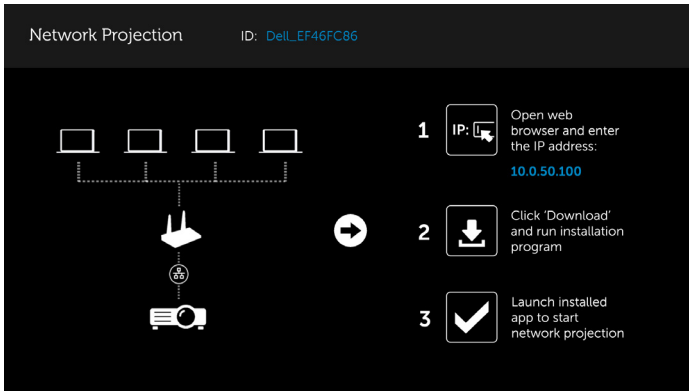
٣ تأكد من ضبط خيار DHCP على وضع إيقاف من إعدادات LAN في قائمة متقدمة.



٤ ادخل إلى قائمة اختيار الدخل ثم اختر مصدر الشبكة

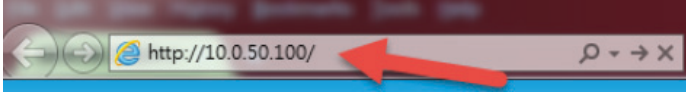


وفيما يلي تظهر شاشة دليل الشبكة:

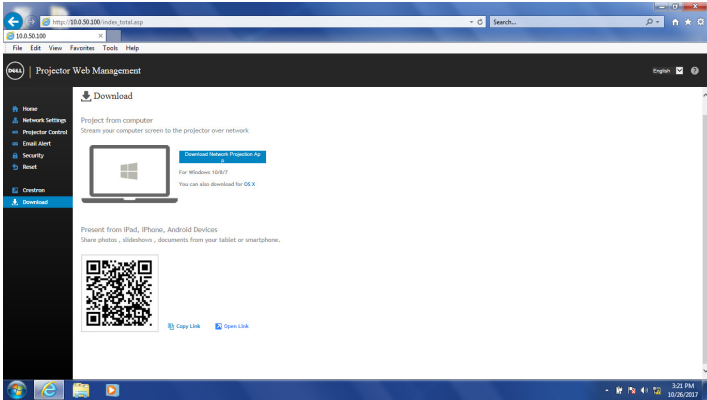


٥ اتبع إحدى الخطوات التالية:

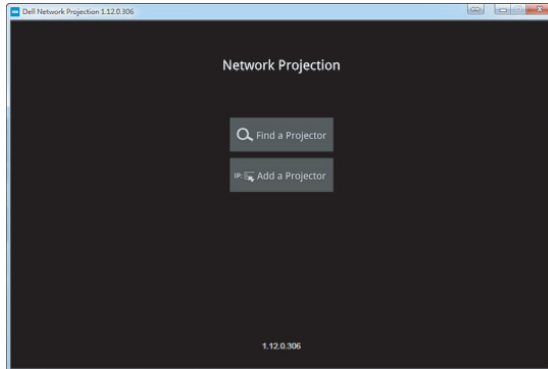
١ عند الاتصال بجهاز العرض لاسلكياً لأول مرة، قم بفتح متصفح الويب من على جهاز الكمبيوتر ثم أدخل عنوان IP 10.0.50.10، وتابع إلى الخطوة رقم ٦.



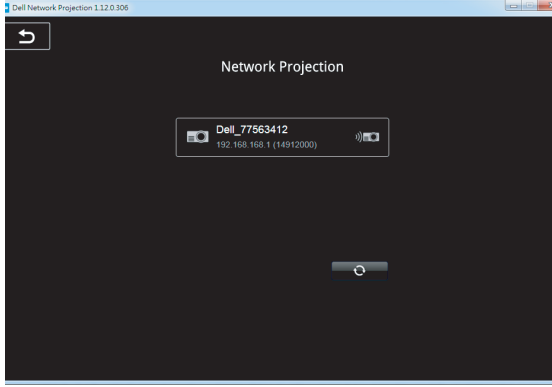
٦ ب إذا قمت بتوصيل جهاز الكمبيوتر بجهاز العرض لاسلكياً بشكل مسبق، فقم بالمتابعة إلى الخطوة رقم ٦. اتبع التعليمات الظاهرة على الشاشة لفتح صفحة إدارة الويب وتنزيل التطبيق لبدء العرض الشبكي.



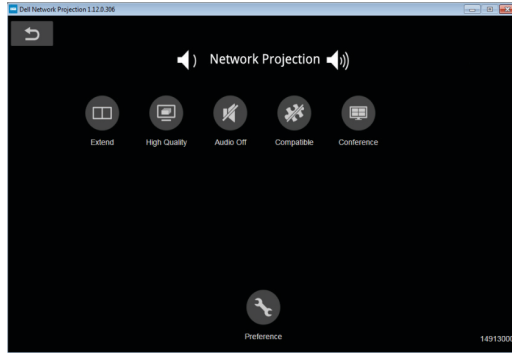
٧ افتح تطبيق العرض الشبكي الخاص بـ Dell من على جهاز الكمبيوتر.



٨ بحث عن جهاز عرض متصل.



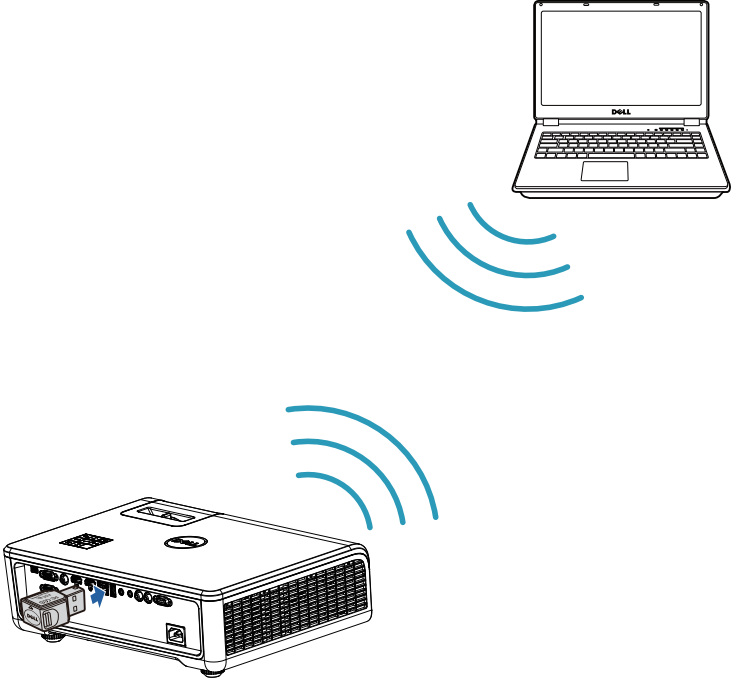
٩ اختر تلميذ لإشراك المحتوى الخاص بك.



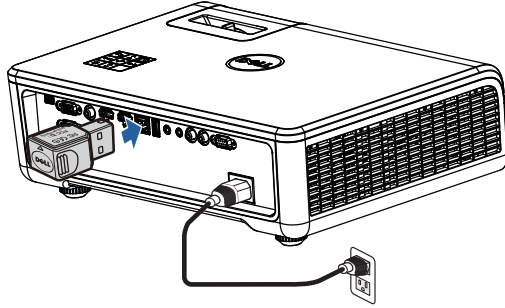
ملاحظة: ينبغي أن يكون جهاز الكمبيوتر خاصتك مزوداً بوظائف الشبكة اللاسلكية ومهياً على النحو الملائم للاتصال بالشبكة اللاسلكية، لذا يرجى الرجوع إلى الوثائق الخاصة بجهاز الكمبيوتر للتعرف على كيفية تهيئة اتصال الشبكة اللاسلكية.

ملاحظة: يتعين تركيب دونجل لاسلكي بجهاز الإسقاط، إذا كنت ترغب في استخدام خيار العرض اللاسلكي، لا يأتي جهاز الدونجل اللاسلكي مع جهاز الإسقاط، إلا أنه يمكنك شراؤه من خلال الموقع الخاص بشركة Dell وهو www.dell.com.

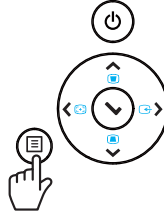
التوصيل بجهاز كمبيوتر باستخدام الدونجل اللاسلكي الاختياري



١ وصل الدونجل اللاسلكي بمنفذ USB-A الخاص بالجهاز.



٢ ادخل إلى قائمة اختيار الدخل ثم اختر مصدر الشبكة.

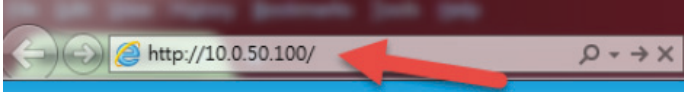


٣ ابحث عن جهاز العرض في القائمة اللاسلكية من خلال معرفه، ثم أدخل PSK على الوجه لإشراك نفس الشبكة مع جهاز العرض.

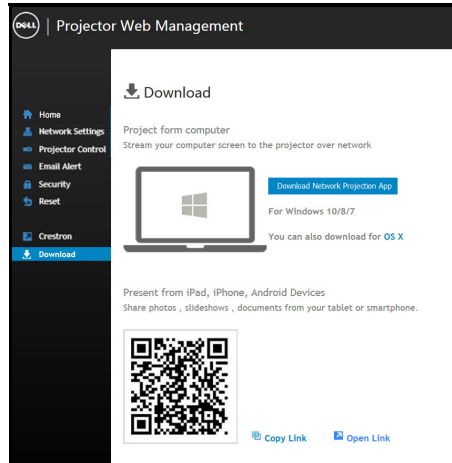


٤ اتبع إحدى الخطوات التالية:

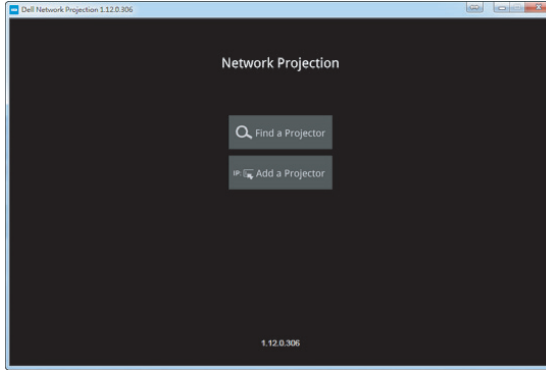
أ عند الاتصال بجهاز العرض لاسلكياً لأول مرة، قم بفتح متصفح الويب من على جهاز الكمبيوتر ثم أدخل عنوان IP 10.50.50.10، وتابع إلى الخطوة رقم ٥.



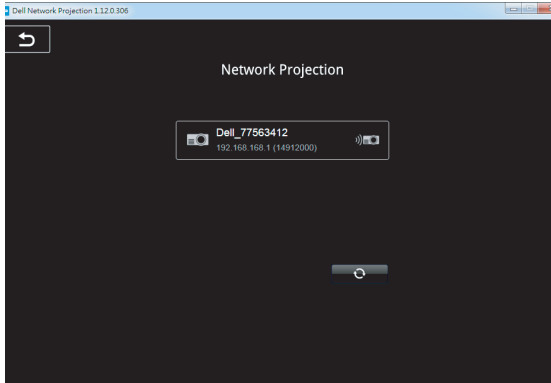
ب إذا قمت بتوصيل جهاز الكمبيوتر بجهاز العرض لاسلكياً بشكل مسبق، فقم بالمتابعة إلى الخطوة رقم ٦.
٥ اتبع التعليمات الظاهرة على الشاشة لفتح صفحة إدارة الويب وتنزيل التطبيق لبدء العرض الشبكي.



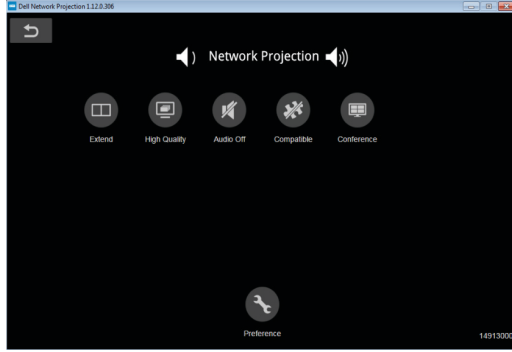
٦ افتح تطبيق العرض الشبكي الخاص بـ Dell من على جهاز الكمبيوتر.



٧ ابحث عن جهاز عرض متصل



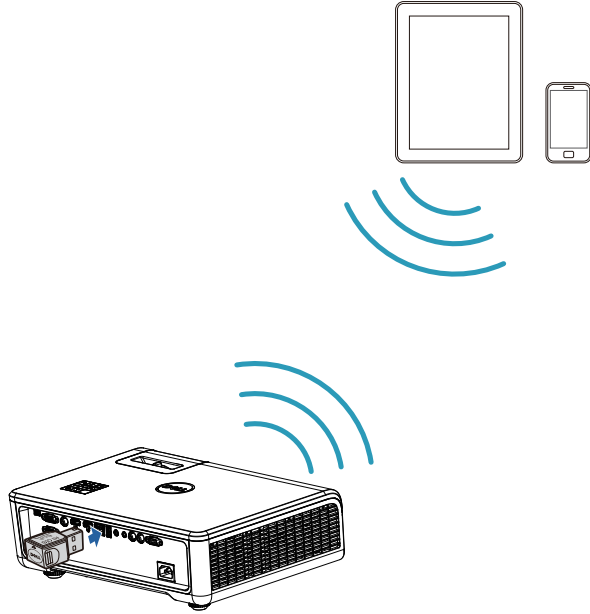
٨ اختر تملييد لإشراك المحتوى الخاص بك.



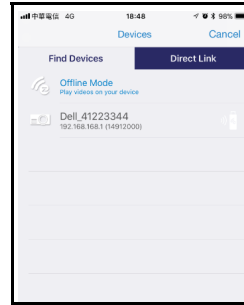
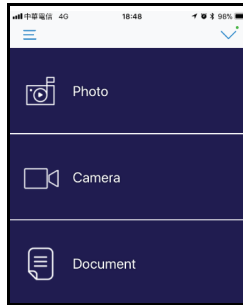
ملاحظة: ينبغي أن يكون جهاز الكمبيوتر خاصتك مزوداً بوظائف الشبكة اللاسلكية ومهيأ على النحو الملائم للاتصال بالشبكة اللاسلكية، لذا يرجى الرجوع إلى الوثائق الخاصة بجهاز الكمبيوتر لتتعرف على كيفية تهيئة اتصال الشبكة اللاسلكية.

ملاحظة: إمثليتين تركيب دونجل لاسلكي بجهاز الإسقاط، إذا كنت ترغب في استخدام خيار العرض اللاسلكي، لا يأتي جهاز دونجل اللاسلكي مع جهاز الإسقاط، إلا أنه يمكنك شراؤه من خلال الموقع الخاص بشركة وهو www.dell.com.

التوصيل بالهاتف الذكي أو الكمبيوتر اللوحي باستخدام الدونجل اللاسلكي الاختياري



- ١ ثبت تطبيق **EZCast Pro** على جهاز android أو iOS، ابحث عن جهاز العرض في القائمة اللاسلكية من خلال معرفه، ثم أدخل PSK على الموجه لإشراك نفس الشبكة مع جهاز العرض.
- ٢ قم بتشغيل تطبيق **EZCast Pro** ثم انقر فوق الزر العلوي الأيمن لاختيار الجهاز المتصل



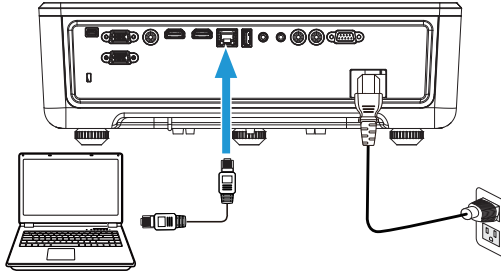


ملاحظة: يدعم S518WL Dell وظيفة **EZView**، وهي عبارة عن تطبيق يعمل على نقل المحتوى المدعوم من أجهزة Android أو iOS لاسلكياً، ولمزيد من المعلومات، يرجى زيارة موقع الدعم الخاص بشركة Dell على [.dell.com/support](https://www.dell.com/support). تُدرج تنسيقات الملفات المدعومة في صفحة ٤٠ من قسم دعم نوع ملف الوسائط المتعددة

وصل جهاز العرض مباشرة بالكمبيوتر.

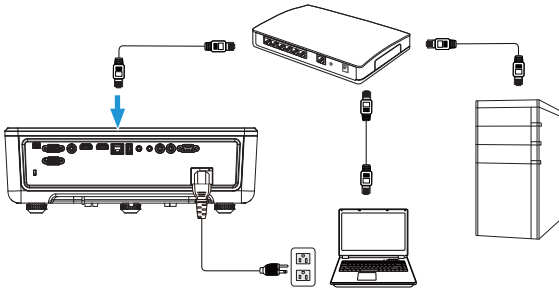
أ- وصلة كبل مباشر

٣ وصل كبل شبكة الاتصال المحلية بجهاز العرض والكمبيوتر.



ب- جهاز ربط الشبكة

٤ وصل كبل LAN بجهاز العرض والكمبيوتر عن طريق مُبدل أو موزع الشبكة.



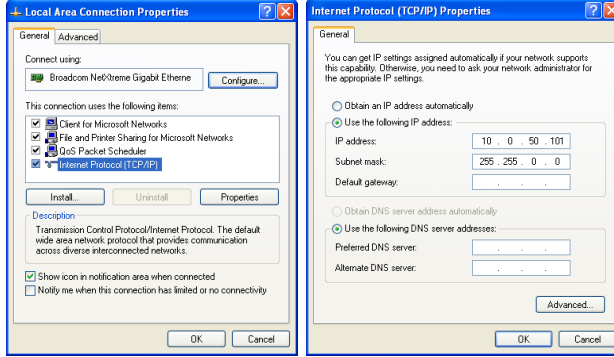
٥ تحويل إعدادات DHCP لشبكة LAN إلى وضع تشغيل.

Dell S518WL	
مقدمة	
إعدادات الصور	DHCP ▶ تشغيل
إعدادات العرض	IP عنوان ▶ 192.168.100.10
إعدادات العرض	فئاع الشبكة الفرعية ▶ 255.255.255.0
إعدادات الشبكة المحلية	البوابة ▶ 192.168.100.10
ضبط القائمة	DNS ▶ 0.0.0.0
ضبط الطاقة	المخزن ▶ <input checked="" type="checkbox"/> اضغط
إعدادات الانعراق	إعادة ضبط ▶ <input checked="" type="checkbox"/> اضغط
معلومات	
الدقة	1280x800

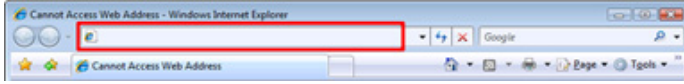
ملاحظة: في حال ضبط إعدادات DHCP على وضع تشغيل سيقوم جهاز نشر عناوين IP بتعيين مجموعة من عناوين IP وفئاع الشبكة الفرعية والبوابة تلقائياً.

ثبت البرنامج على جهاز الكمبيوتر الخاص بك أو الويندوز

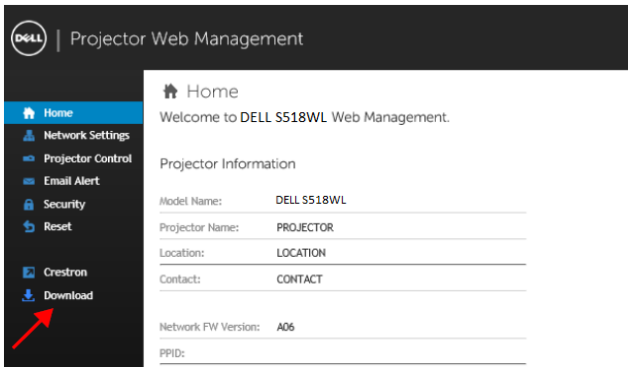
١ افتح خصائص اتصال الشبكة المحلية وأدخل عنوان IP وقناع الشبكة الفرعية ثم انقر فوق موافق.
الخطوات: **Start** (قائمة أبدا) < **Control Panel** (لوحة التحكم) < **Network and Internet** (شبكة
الاتصال والإنترنت) < **Network and Sharing Center** (مركز الشبكة والمشاركة) < **Setting**
Change Adapter (تغيير إعدادات المهام) < **Local Area Connection** (اتصال الشبكة المحلية)



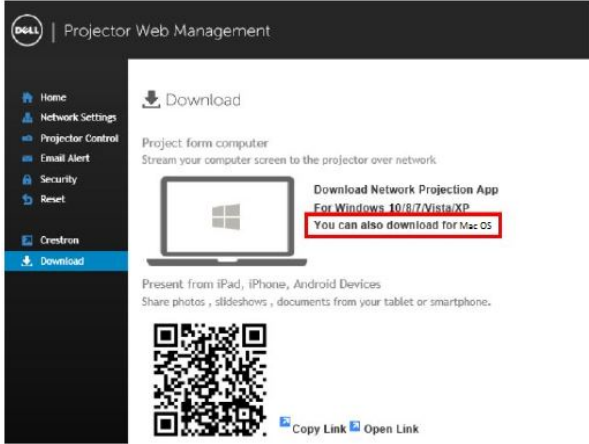
٢ افتح متصفح الإنترنت على جهاز الكمبيوتر، وأدخل عنوان 10.0.50.10. (افتراضي) في شريط عنوان المتصفح. ستنتقل لصفحة الويب الخاصة بإدارة الويب لطراز **Dell S518WL**.



٣ عندئذ تفتح صفحة إدارة الويب الخاصة بجهاز العرض S518WL وعندما تقوم باستعراض الصفحة للمرة الأولى، اضغط فوق **Download** (تنزيل).



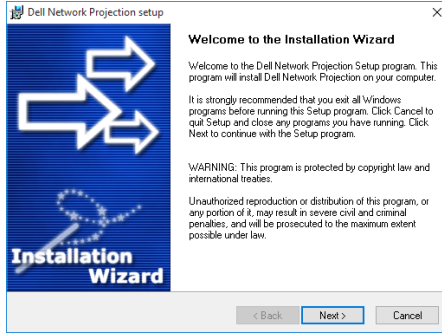
٤ من صفحة **Download** (تنزيل) انقر فوق تنزيل تطبيق العرض الشبكي لنظام تشغيل Windows 7/8/10/Vista/XP ثم ثبته على جهاز الكمبيوتر.



ملاحظة: إذا لم تتمكن من تثبيت التطبيق نظراً لعدم ملائمة حقوق الاستخدام على جهاز الكمبيوتر الخاص بك، فيرجى الاتصال بمسؤول الشبكة.

٥ انقر فوق **Run (تشغيل)** لإتمام تنصيب البرنامج للمرة الأولى.

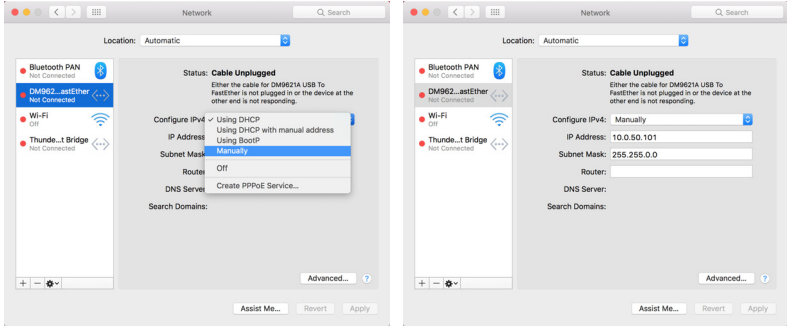
٦ يبدأ بذلك تثبيت البرنامج. اتبع التعليمات التي تظهر على الشاشة لإتمام الإعداد.



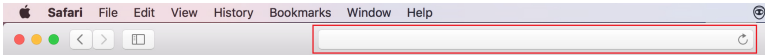
ملاحظة: يمكنك بدلاً من ذلك تنزيل أحدث إصدار من تطبيق العرض الشبكي الخاص بـ Dell من موقع dell.com/support

تعليمات التثبيت الخاصة بأجهزة Mac

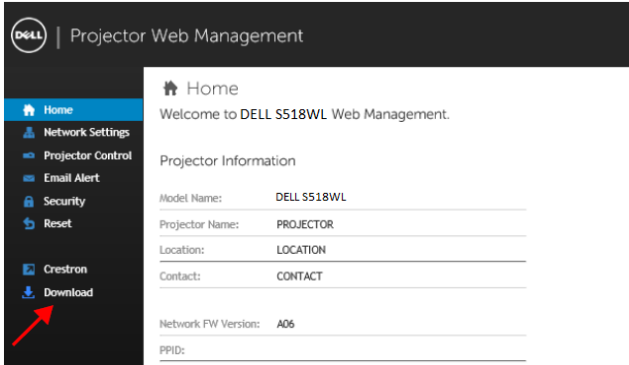
١ افتح خصائص اتصال الشبكة المحلية وأدخل عنوان IP وقناع الشبكة الفرعية ثم انقر فوق OK (موافق).
الخطوات: Go (إذهب إلى) < Applications (التطبيقات) < System Preferences (تفضيلات النظام) < Network (الشبكة)



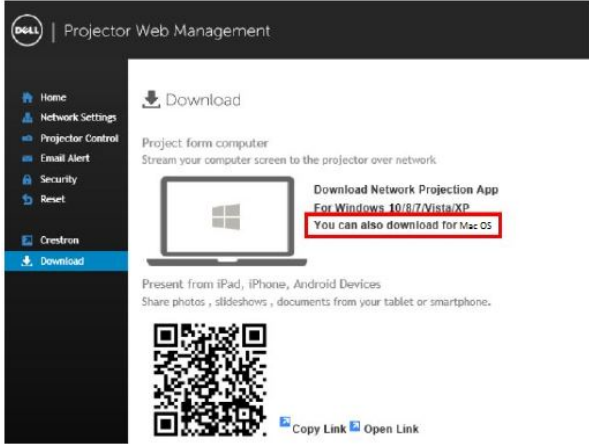
٢ افتح متصفح Safari الإنترنت على جهاز الكمبيوتر من نوع Mac، وأدخل عنوان 10.0.50.10 (افتراضي) في شريط عنوان المتصفح. ستنتقل لصفحة الويب الخاصة بإدارة الويب لطرز Dell S518WL.



٣ عندئذ نفتح صفحة إدارة الويب الخاصة بجهاز العرض S518WL وعندما تقوم باستعراض الصفحة للمرة الأولى، اضغط فوق **Download** (تنزيل).



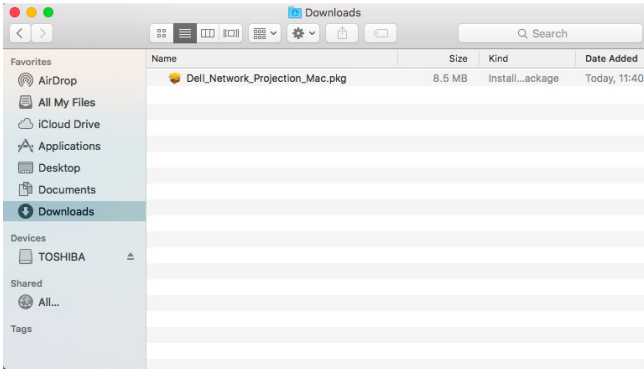
4 من صفحة **Download** (تنزيل) انقر فوق يمكنك أيضاً التنزيل لنظام تشغيل Mac OS ثم ثبته على جهاز الكمبيوتر.



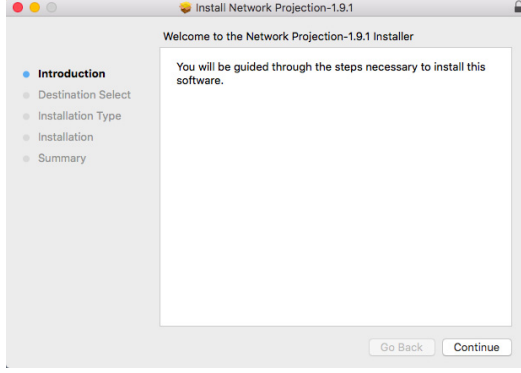
ملاحظة: إذا لم تتمكن من تثبيت التطبيق نظراً لعدم ملائمة حقوق الاستخدام على جهاز الكمبيوتر الخاص بك، فيرجى الاتصال بمسؤول الشبكة.



• قم بتسجيل من **Dell_Network_Projection_Mac.pkg** مجلد **Download** (تنزيل).

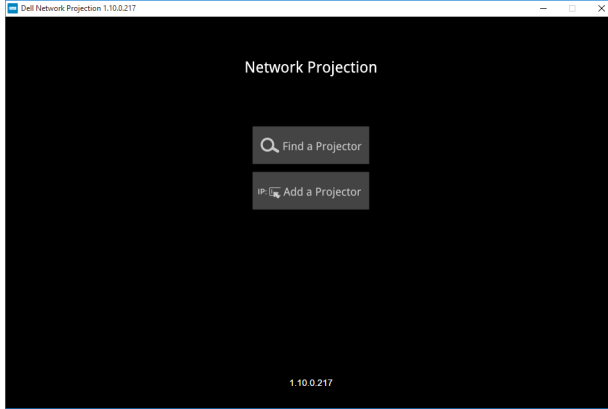


٦ يبدأ بذلك تثبيت البرنامج. اتبع التعليمات التي تظهر على الشاشة لإتمام الإعداد.

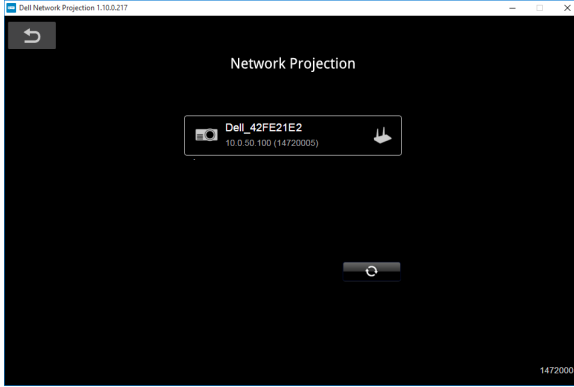


استخدم تطبيق العرض الشبكي الخاص بـ Dell (Windows)

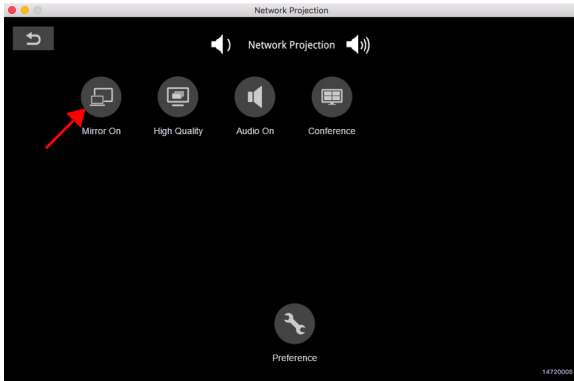
بمجرد تمام التثبيت يمكن النقر نقرا مزدوجا على أيقونة  الموجودة على سطح المكتب لبدء تشغيل التطبيق. تظهر شاشة العرض الشبكي الخاص بـ Dell أدناه:



١ من شاشة الإسقاط الشبكي الخاص بـ **Dell** انقر فوق بحث عن جهاز عرض، ثم اختر **Dell_42FE21E1** (وذلك كمثال، حيث يختلف اسم الشبكة الفعلي لجهاز العرض عن هذا المثال). سيتم عرض هذا الاسم والرمز عندما يتم ضبط جهاز العرض على مصدر "الشبكة".

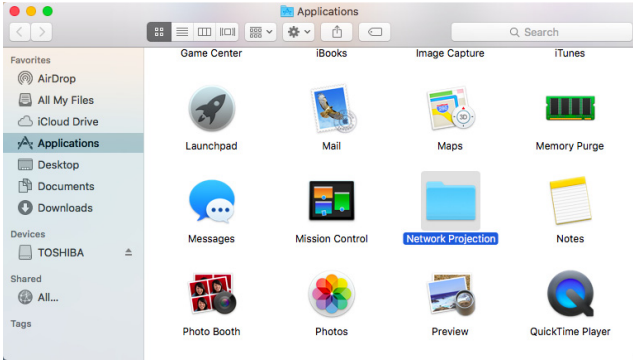


٢ لبدء العرض، انقر فوق الأيقونة الأولى حتى تظهر "تشغيل الإعكس".

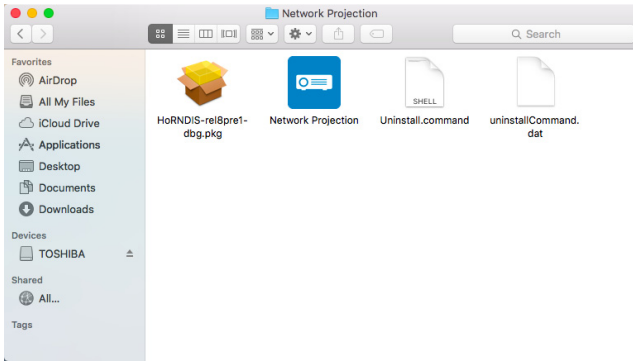


العرض الشبكي الخاص بـ (Mac) Dell

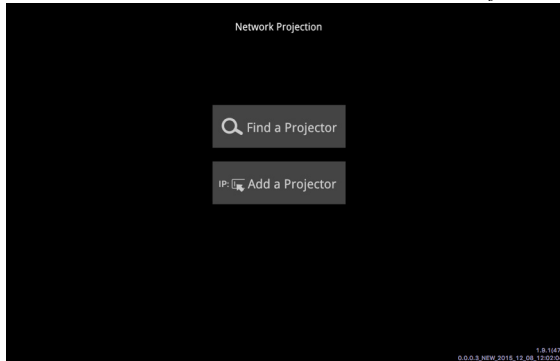
١ - اذهب إلى مجلد **Applications** (التطبيقات) ثم افتح مجلد **Network Projection** (العرض الشبكي).



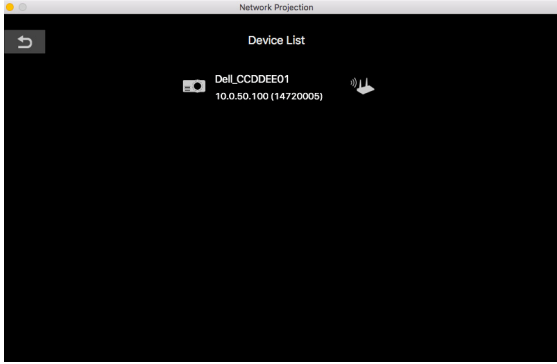
٢ شغل تطبيق العرض الشبكي من مجلد **Network Projection** (العرض الشبكي).



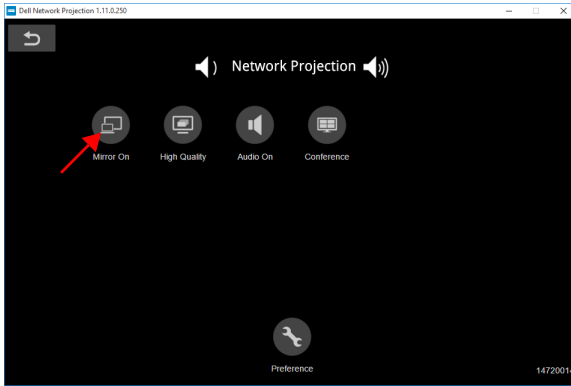
تظهر شاشة العرض الشبكي الخاص بـ **Dell** أدناه:



٣ من شاشة الإسقاط الشبكي الخاص بـ **Dell** انقر فوق بحث عن جهاز عرض، ثم اختر Dell_CCDDEE01 (وذلك كمثال، حيث يختلف اسم الشبكة الفعلي لجهاز العرض عن هذا المثال). سيتم عرض هذا الاسم والكود عندما يتم ضبط جهاز العرض على مصدر "الشبكة".

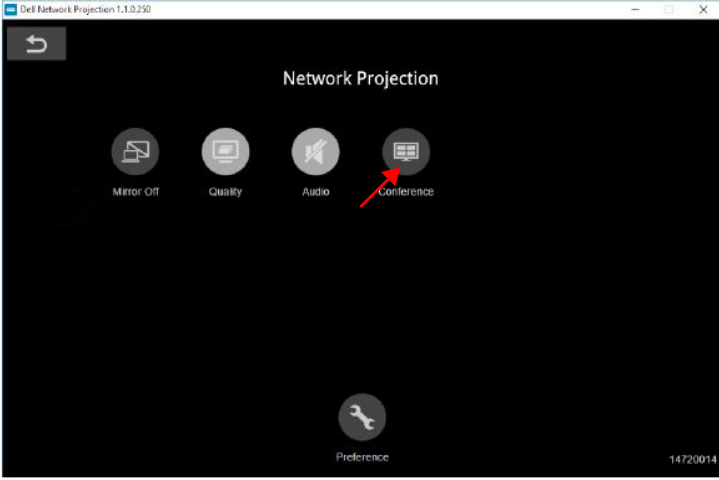


٤ لبدء العرض، انقر فوق الأيقونة الأولى حتى تظهر "تشغيل الانعكاس".

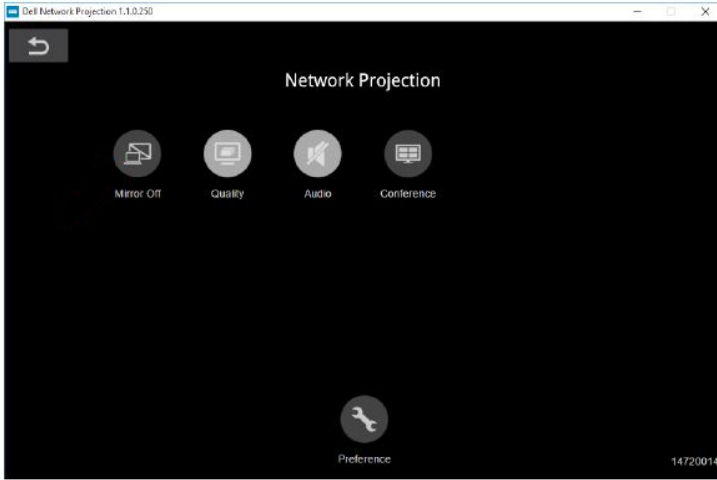


الشاشة المقسمة

بعد اتصال العرض الشبكي انقر فوق زر العروض الجماعية لتنشيط خاصية الشاشة المقسمة.



توضيح وظائف الأزرار



العنصر	الوصف
شريط أدوات مفاتيح التحكم	
 تشغيل/إيقاف العكس	انقر للتبديل بين تشغيل وإيقاف عرض الشبكة ووصلة الشبكة.
 الجودة	انقر للتبديل بين الجودة العالية والمنخفضة.
 الصوت	انقر للتبديل بين تشغيل/إيقاف تشغيل الصوت.
 مكالمة جماعية	انقر لتنشيط التحكم في العروض الجماعية.
 التفضيلات	انقر لتنشيط آخر إعدادات الاتصال.

استخدام عرض تقديمي PC-Free

دعم نوع ملف الوسائط المتعددة

صور			
نوع الصورة	الوضع	مساحة الألوان	حد الحجم
JPEG	الأساسي	YUV400	٦٠٠٠x ٨٠٠٠
		YUV420	٦٠٠٠x ٨٠٠٠
		YUV422	٦٠٠٠x ٨٠٠٠
		YUV440	٦٠٠٠x ٨٠٠٠
		YUV444	٦٠٠٠x ٨٠٠٠
	تتابعي	YUV400	العرض = ١٠٢٤٠ & الارتفاع = ٦٤٠٠
		YUV420	
		YUV422	
		YUV440	
		YUV444	
BMP	غير محدود	غير محدود	غير محدود

الصوت		
تنسيق الصوت	معدل العينة (كيلو هرتز)	معدل البت (كيلوبت في الثانية)
MP1	٤٨-٨	٣٢٠-٨
MP2	٤٨-٨	٣٢٠-٨
MP3	٤٨-٨	٣٢٠-٨
WMA	٤٨-٢٢	٣٢٠-٥

الفديو

امتداد الملف	الصوت/ الفديو	الترميز	دعم الوضع/المستوى
.avi .mkv	الفديو	H.264	وصولاً إلى الوضع العالي، المستويات من ١ إلى ١,٤ (1080P إطار/ثانية، ٢٥ ميجابايت/ثانية)
	الصوت	MPEG-1 Layer I, II	
		MPEG-1 Layer III (mp3)	
		PCM	
		ADPCM	
.mov .mp4	الفديو	H.264	وصولاً إلى الوضع العالي، المستويات من ١ إلى ١,٤ (1080P إطار/ثانية، ٢٥ ميجابايت/ثانية)
		MPEG4	الوضع البسيط المتقدم (صورة الإطار)، المستويات من ٠ إلى ٥ (1080P، ٣٠ إطار/ثانية، ٣٠ ميجابايت/ثانية)
	الصوت	PCM	
		ADPCM	
.wmv	الفديو	WMV3	وصولاً للوضع الرئيسي، المستويات المنخفضة والمتوسطة (1080P، ٣٠ إطار/ثانية، ٢٥ ميجابايت/ثانية)
	الصوت	WMV2	

دعم نوع ملفات عارض Office

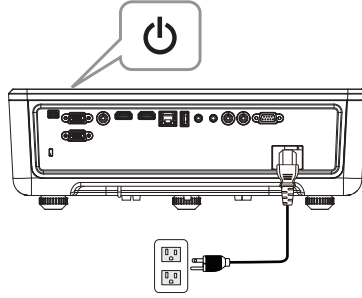
تسمح خاصية عارض المستندات باستخدام ملفات MS Excel و MS Word و MS PowerPoint و PDF.

تنسيق الملف	إصدار الدعم	حد الصفحات/السطور	حد الحجم
Adobe PDF		حتى ١٠٠٠ صفحة (ملف واحد)	حتى ٧٥ ميجابايت
MS Word	Word 97, 2000, 2002, 2003		حتى ١٠٠ ميجابايت
	Word 2007, 2010 (.docx)		
MS Excel	Excel 97, 2000, 2002, 2003	حدود الصف: حتى ٥٩٥/حدود الصف: حتى ٢٥٦	حتى ١٥ ميجابايت
	Excel 2007, 2010 (.xlsx)	الصفحة: حتى ١٠٠	
	Office XP Excel	ملاحظة: لا تظهر أية خاصية من الخواص الثلاثة المذكورة أعلاه في ملف excel واحد في الوقت نفسه.	
MS PowerPoint	PowerPoint 97	حتى ١٠٠٠ صفحة (ملف واحد)	حتى ١٩ ميجابايت
	PowerPoint 2000, 2002, 2003		
	PowerPoint 2010, 2007 (.pptx)		
	Office XP PowerPoint		

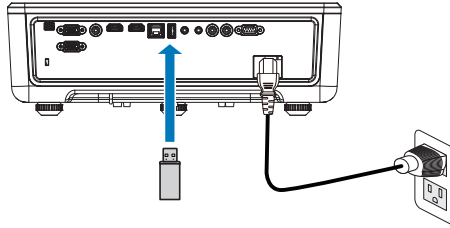
الإعداد للعرض باستخدام وحدة تخزين USB خارجية

ملاحظة: يجب توصيل فلاش USB بجهاز العرض إذا كنت تود أن تستخدم خاصية تشغيل الوسائط عبر USB.

اتبع الخطوات التالية لعرض ملفات الفيديو أو الصوت أو الصور أو PDF على جهاز العرض:
١ صل كبل الطاقة ثم شغل جهاز العرض عن طريق الضغط على زر الطاقة.



٢ قم بتوصيل فلاش USB بجهاز العرض.



٣ اضغط على زر القائمة في لوحة التحكم أو وحدة التحكم عن بُعد.

٤ ادخل إلى قائمة اختيار الدخل ثم اختر مصدر عارض USB



• اذهب إلى قائمة عارض USB:

أ يمكنك تشغيل ملفات الفيديو أو الموسيقى أو الصور أو تحديد خيار الإعدادات لتغيير إعدادات الوسائط المتعددة.



تعرض شاشة مصدر الفيديو الموضحة أدناه ما يلي:



من شاشة تشغيل الفيديو، اضغط على زر ✓ الموجود بلوحة التحكم أو وحدة التحكم عن بعد للانتقال إلى عناصر التحكم في تشغيل الفيديو، ثم استخدم الأزرار التالية الموجودة على الشاشة للتحكم في تشغيل الفيديو.



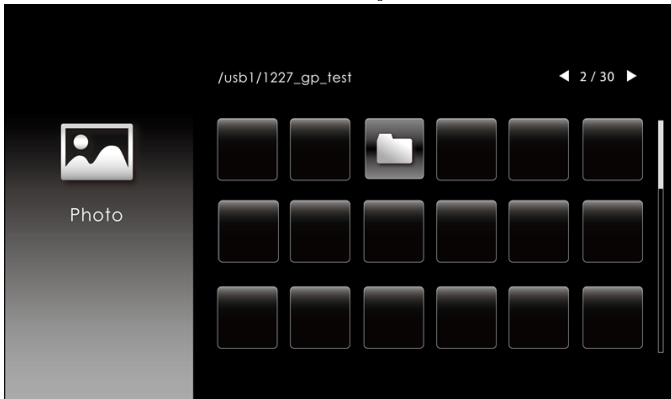
تعرض شاشة مصدر الموسيقى الموضحة أدناه ما يلي:



من شاشة تشغيل الموسيقى، اضغط على زر الموجود بلوحة التحكم أو وحدة التحكم عن بعد للانتقال إلى عناصر التحكم في تشغيل الموسيقى، ثم استخدم الأزرار التالية الموجودة على الشاشة للتحكم في تشغيل الموسيقى.



تعرض شاشة مصدر الصور الموضحة أدناه ما يلي:



من شاشة تشغيل الصور، اضغط على زر الموجود بلوحة التحكم أو وحدة التحكم عن بعد للانتقال إلى عناصر التحكم في تشغيل الصور، ثم استخدم الأزرار التالية الموجودة على الشاشة للتحكم في تشغيل الصور.

								
إعادة ضبط	لأعلى/أسفل/ليسار/اليمين (في وضع التكبير / التصغير)				تكبير / تصغير		تدوير - / +	

		
إعدادات عرض الشرائح	معلومات	عرض الشرائح

تعرض شاشة مصدر الإعدادات الموضحة أدناه ما يلي:



ب يمكنك أيضاً تشغيل ملفات MS Excel أو MS Word أو MS PowerPoint أو PDF من خلال تحديد خيار الوثائق.



تعرض شاشة الوثائق الموضحة أدناه ما يلي:



التعريف بالأزرار (في عارض USB)

الزر	أعلى	أسفل	اليسار	اليمين	إدخال	القائمة	رجوع
لوحة التحكم	أعلى	أسفل	يسار وقائمة المصدر (الضغط مع الاستمرار لمدة ٢ ثانية)		إدخال	رجوع	غير متاح
وحدة التحكم عن بُعد	أعلى	أسفل	اليسار	اليمين	إدخال	رجوع	رجوع

دعم نوع ملفات عارض Office

تسمح خاصية عارض المستندات باستخدام ملفات MS Excel، و MS Word، و MS PowerPoint و PDF.

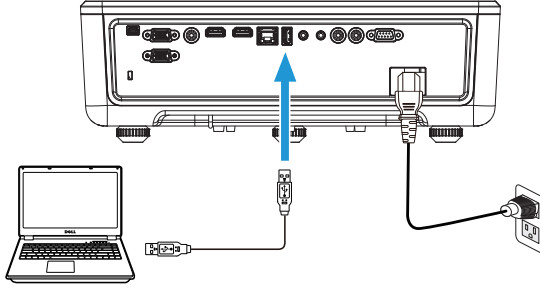
نوع الملف	إصدار الدعم	حد الصفحات/السطور	حد الحجم
Adobe PDF		حتى ١٠٠٠ صفحة (ملف واحد)	حتى ٧٥ ميجابايت
MS Word	Word 97, 2000, 2002, 2003 Word 2007, 2010 (.docx)	نظراً لعدم قدرة عارض المستندات على تحميل كافة صفحات ملف MS Word في الوقت نفسه؛ لا توجد حدود واضحة للصفحة والسطر.	حتى ١٠٠ ميجابايت

حتى ١٥ ميجابايت	حدود الصف: حتى ٥٩٥/حدود الصف: حتى ٢٥٦	Excel 97, 2000, 2002, 2003	MS Excel
	الصفحة: حتى ١٠٠	Excel 2007, 2010 (.xlsx)	
	ملاحظة: لا تظهر أية خاصية من الخواص الثلاثة المذكورة أعلاه في ملف واحد excel في الوقت نفسه.	Office XP Excel	
حتى ١٩ ميجابايت	حتى ١٠٠٠ صفحة (ملف واحد)	PowerPoint 97	MS Power Point
		PowerPoint 2000, 2002, 2003	
		PowerPoint 2007, 2010 (.pptx)	
		Office XP PowerPoint	
		عرض تقديمي بإصدار 2003 PowerPoint- وما سبقه من إصدارات (pps)	
		عرض تقديمي بإصدار 2007 PowerPoint- وكذلك بإصدار ٢٠١٠ (ppsx.)	

الإعداد للعرض باستخدام الذاكرة الداخلية

اتبع الخطوات التالية لتشغيل ملفات الصور أو الفيديو أو الموسيقى على جهاز العرض:

1. صل كبل الطاقة بمهايئ تيار متردد واستخدم كبل USB-A لتوصيل الكمبيوتر بجهاز العرض، ثم اضغط على زر الطاقة لتشغيل الجهاز.

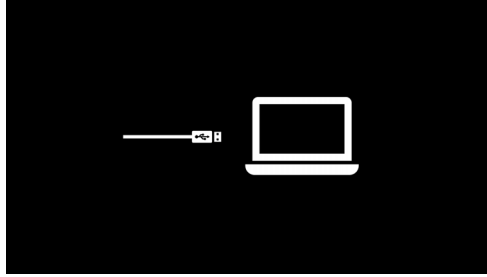


2. انتقل إلى قائمة اختيار الدخل وحدد خيار الذاكرة الداخلية ثم اضغط على زر ✓.

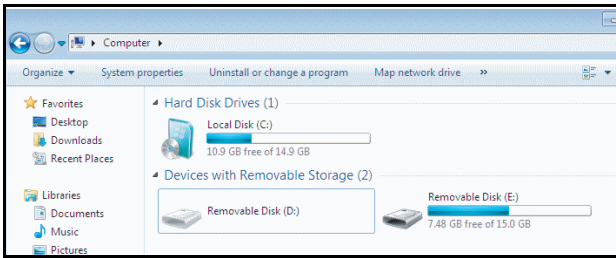


عندئذ، تظهر شاشة الذاكرة الداخلية كالتالي:

٣ اختر وضع التخزين للانتقال إلى الذاكرة الداخلية كقرص قابل للإزالة.

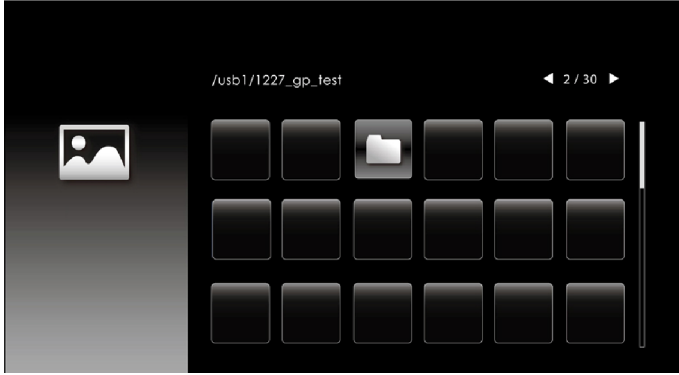


٤ لنسخ الملفات في الذاكرة الداخلية الخاصة بجهاز العرض، افتح نافذة مستكشف الملفات أولاً، ثم اذهب إلى الكمبيوتر وحدد القرص القابل للإزالة، حيث يشير ذلك إلى الذاكرة الداخلية الخاصة بالجهاز، ويمكنك بعد ذلك نسخ الملفات إلى الذاكرة الداخلية، مما يسمح لك بعرض الملفات مباشرة على جهاز العرض دون الحاجة لاستخدام الكمبيوتر، ولمعرفة أنواع الملفات المدعومة يرجى الرجوع لصفحة ٢٢.

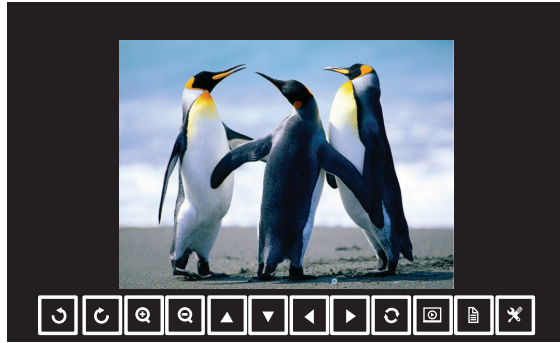


٥ حدد ملفات الوسائط المتعددة: الصور أو الموسيقى أو الفيديو أو الوثائق، ثم اضغط على زر ✓ لبدء التشغيل، أو حدد خيار إعداد لتغيير إعدادات الوسائط المتعددة.

تعرض شاشة مصدر الصور الموضحة أدناه ما يلي:



شاشة عرض الشرائح:



اضغط على زر ✓ الموجود بوحدة التحكم عن بعد أو لوحة المفاتيح للانتقال إلى عناصر التحكم في عارض الصور، ثم استخدم الأزرار التالية الموجودة على الشاشة للتحكم في العارض

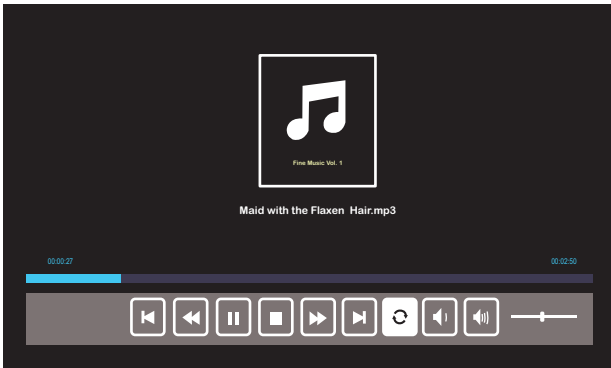
إعادة ضبط	لأعلى/لأسفل/للإسار/لليمين (في وضع التكبير / التصغير)			تكبير / تصغير		تدوير - / +		

إعدادات عرض الشرائح	معلومات الشرائح	عرض الشرائح

تعرض شاشة مصدر الموسيقى الموضحة أدناه ما يلي:



شاشة تشغيل الموسيقى:



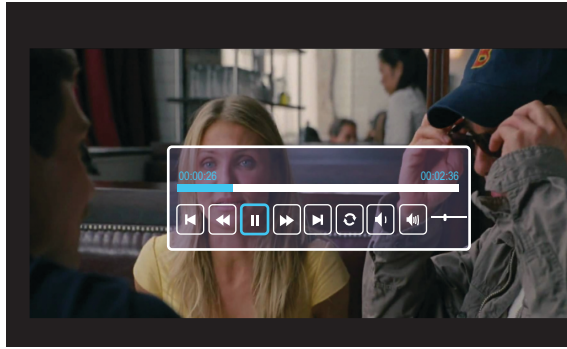
اضغط على زر ✓ الموجود بوحدة التحكم عن بعد أو لوحة المفاتيح للانتقال إلى عناصر التحكم في تشغيل الموسيقى، ثم استخدم الأزرار التالية الموجودة على الشاشة للتحكم في تشغيل الموسيقى.



تعرض شاشة مصدر الفيديو الموضحة أدناه ما يلي:



شاشة تشغيل الفيديو:



اضغط على زر ✓ الموجود بوحدة التحكم عن بعد أو لوحة المفاتيح للانتقال إلى عناصر التحكم في تشغيل الفيديو، ثم استخدم الأزرار التالية الموجودة على الشاشة للتحكم في تشغيل الفيديو.

صوت - / +		تكرار	التالي	تقديم	تشغيل/إيقاف مؤقت	إرجاع	السابق	

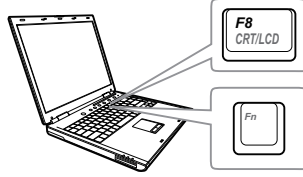
استكشاف الأعطال وإصلاحها



الإرشادات المتعلقة باستكشاف الأخطاء وإصلاحها

في حالة مواجهة أية مشكلات مع الجهاز، يرجى الرجوع إلى إرشادات استكشاف الأعطال وإصلاحها التالية. وفي حالة استمرار المشكلة، يرجى الاتصال بشركة Dell.

المشكلة	الحلول الممكنة
الصورة لا تظهر على الشاشة	<ul style="list-style-type: none">• تأكد من اختيارك مصدر الدخل الصحيح من قائمة اختيار الدخل.• تأكد من تمكين منفذ الرسوم الخارجي. وإذا كنت تستخدم كمبيوترًا محمولًا من إنتاج شركة Dell، فاضغط على (Fn+F8). أما في حالة استخدام أجهزة كمبيوتر من إنتاج شركات أخرى، فيرجى الرجوع إلى الوثائق الخاصة بها. وإذا لم يتم عرض الصورة بطريقة صحيحة، يرجى تحديث برنامج تشغيل الفيديو الخاص بجهازك. لمعرفة المزيد عن أجهزة كمبيوتر Dell؛ يرجى زيارة موقع www.dell.com/support.• تأكد من إحكام توصيل جميع الكبلات، راجع "ضبط صورة جهاز الإسقاط" بصفحة ١٢.• تأكد من عدم انثناء دبابيس منافذ التوصيل أو انكسارها.• استخدم نمط الاختبار الموجود في إعدادات العارض متقدمة. ثم تأكد من صحة ألوان نمط الاختبار.



المشكلة

عرض جزء من الصورة أو ظهورها على نحو متحرك أو غير صحيح

الحلول الممكنة

إذا كنت تستخدم كمبيوتر محمولاً من إنتاج شركة Dell، فاضبط دقة الكمبيوتر على: (WXGA (1280 x 800)

أ انقر بزر الماوس الأيمن فوق الجزء غير المستخدم من سطح المكتب في نظام Windows®
Microsoft®، ثم انقر فوق خصائص، وحدد علامة تبويب إعدادات.



ب تحقق من أن الإعداد الخاص بمنفذ الشاشة الخارجية هو ١٢٨٠×٨٠٠ بكسل.

ج اضغط على (Fn+F8)  .

إذا واجهت أية صعوبة في تغيير مستوى الدقة أو في حالة تجمد الشاشة، فأعد تشغيل جميع الأجهزة وجهاز العرض.

في حال استخدام جهاز كمبيوتر محمول من إنتاج شركة أخرى بخلاف شركة Dell؛ يرجى الرجوع إلى الوثائق الخاصة به. وإذا لم يتم عرض الصورة بطريقة صحيحة، يرجى تحديث برنامج تشغيل الفيديو الخاص بجهازك. للحصول على كمبيوتر من إنتاج شركة Dell، يرجى زيارة موقع www.dell.com/support.

عدم ظهور العرض التقديمي المطلوب على الشاشة

إذا كنت تستخدم كمبيوتر محمول، فاضغط على   (Fn+F8).

لون الصورة غير صحيح

- إذا استقبلت الشاشة إشارة خرج خاطئة من بطاقة الرسوم، يرجى ضبط نوع الإشارة على RGB في علامة تبويب إعدادات الصور المنبثقة من متقدمة المعلومات المعروضة على الشاشة.
- استخدم نمط الاختبار الموجود في إعدادات العارض بقائمة متقدمة. ثم تأكد من صحة ألوان نمط الاختبار.

الصورة خارج نطاق التركيز البؤري

- ١ اضبط التركيز إلى أن تتضح الصورة. استخدم ضبط التركيز الموجود في إعدادات العارض بقائمة متقدمة.
- ٢ تأكد من وجود شاشة العرض داخل نطاق المسافة المطلوبة من جهاز العرض (٢,٥٥ قدم (٠,٧٨ م) إلى ٣,٦٧ قدم (١,١٢ م)).

المشكلة	الحلول الممكنة
تمدد الصورة عند عرض محتويات أقراص DVD بنسبة عرض لارتفاع ٩:١٦	يكشف الجهاز تلقائياً عن تنسيق إشارة الدخل، وهو يحافظ على نسبة عرض الصورة المسقطة إلى ارتفاعها وفقاً لتنسيق إشارة الدخل أثناء تنشيط وضع الأصل.
الصورة معكوسة	إذا استمر تمدد الصورة، فاضبط نسبة العرض للارتفاع في إعدادات العرض المنبثقة من قائمة متقدمة المعلومات المعروضة على الشاشة.
إضاءة مؤشر درجة الحرارة باللون الكهرماني بصورة مستمرة	حدد إعدادات العارض المنبثقة من قائمة المعلومات المعروضة على الشاشة ثم اضبط وضع جهاز العرض.
وميض مؤشر درجة الحرارة باللون الكهرماني	يعني ذلك ارتفاع درجة حرارة جهاز العرض، وعندئذ يتوقف العرض تلقائياً. أعد تشغيل الجهاز مرة أخرى بعد أن يبرد. وفي حالة استمرار المشكلة، يرجى الاتصال بشركة Dell.
عدم عمل وحدة التحكم عن بعد بسلاسة أو عملها خلال نطاق محدود فقط	إذا تعرضت مروحة الجهاز للتلوث، يتوقف الجهاز عن العمل تلقائياً. وعندما عليك أن تحاول إزالة وضع جهاز الإسقاط عن طريق الضغط مع الاستمرار على زر الطاقة لمدة ١٠ ثوان. ويرجى الانتظار لمدة ٥ دقائق ثم محاولة تشغيل الجهاز مرة أخرى. وفي حالة استمرار المشكلة، يرجى الاتصال بشركة Dell.
عدم تحكم LAN	قد يكون مستوى البطارية منخفضاً. إذا كان الأمر كذلك، استبدل البطارية بأخرى جديدة من نوع CR2032.
	<ul style="list-style-type: none"> تم التأكد من مطابقة وظائف التحكم من خلال الويب مع IE9 و IE10 و IE11. قد يوجد بعض المشكلات في التوافق في الإصدار الأخر. يجب تعطيل إعداد "عرض التوافق". وإلا قد تظهر مشكلة غير عادية على أيقونة أو محتوى صفحة تحكم الويب.

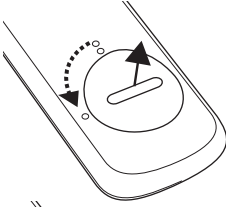
الإشارات الإرشادية

المؤشر	أزرار التحكم	الوصف	حالة جهاز العرض
المصباح (كهرماني)	درجة الحرارة (كهرماني)	الطاقة	وضع الاستعداد
إيقاف	إيقاف	وميض أبيض	جهاز العرض في وضع الاستعداد. وجاهز للتشغيل.
إيقاف	إيقاف	اللون الأبيض	يستغرق جهاز العرض بعض الوقت للتسخين ثم التشغيل.
إيقاف	إيقاف	اللون الأبيض	جهاز العرض في الوضع العادي، وجاهز لعرض الصورة. ملاحظة: لم يتم الوصول إلى قائمة المعلومات المعروضة على الشاشة.
إيقاف	إيقاف	اللون الأبيض	جاري تبريد جهاز العرض لإيقاف تشغيله.
إيقاف	يومض	إيقاف	ارتفاع درجة حرارة الجهاز بصورة مفرطة ممثلي. قد تنسد فتحات التهوية وترتفع درجة الحرارة المحيطة إلى ما يزيد عن ٤٠ درجة مئوية، وبالتالي يتوقف الجهاز عن العمل تلقائياً، لذا، يرجى التحقق من عدم انسداد فتحات التهوية ومن أن درجة الحرارة المحيطة تتناسب مع نطاق التشغيل. وفي حالة استمرار المشكلة، يرجى الاتصال بشركة
إيقاف	وميض كهرماني	إيقاف	ممثلي. تعطلت إحدى المراوح، ويتوقف الجهاز عن العمل تلقائياً. وفي حالة استمرار المشكلة، يرجى الاتصال بشركة
إيقاف	يومض	يومض	ممثلي. قد تكون منافذ التهوية مسدودة أو درجة حرارة مشغل ديود الليزر مرتفعة بشكل مفرط. وبالتالي يتوقف الجهاز عن العمل تلقائياً. أعد تشغيل الجهاز مرة أخرى بعد أن يبرد. وفي حالة استمرار المشكلة، يرجى الاتصال بشركة
وميض كهرماني	وميض كهرماني	اللون الأبيض	ممثلي. يتعذر تشغيل عجلة الألوان، وقد تعطل الجهاز وبالتالي يتوقف عن العمل تلقائياً. فصل كبل الطاقة ثم أعد توصيله وقم بتشغيل الجهاز. وفي حالة استمرار المشكلة، يرجى الاتصال بشركة
يومض	إيقاف	إيقاف	ديود الليزر معيب.
يومض	يومض	وميض كهرماني	ممثلي. انقطع مصدر الإمداد بالطاقة، ويتوقف الجهاز عن العمل تلقائياً. فصل كبل الطاقة ثم أعد توصيله وقم بتشغيل الجهاز. وفي حالة استمرار المشكلة، يرجى الاتصال بشركة

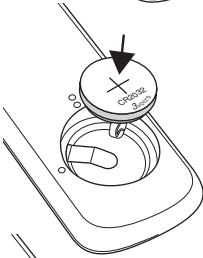


استبدال بطارية وحدة التحكم عن بعد

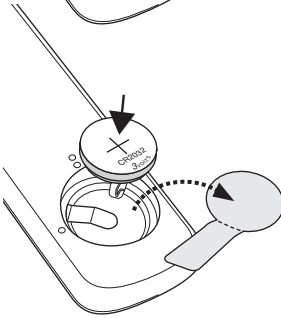
١ أدر غطاء البطارية عكس اتجاه عقارب الساعة لإزالة الغطاء.



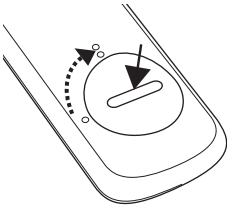
٢ أدخل خلية البطارية من نوع CR2032 وتأكد من صحة اتجاه القطبين وفقاً لما هو محدد في حامل البطارية.



ملاحظة: حينما تستخدم وحدة التحكم عن بعد لأول مرة تجد غطاءً بلاستيكيًا بين البطارية وأطراف التوصيل. أزل الغطاء قبل الاستخدام.



٣ أدر غطاء البطارية في اتجاه عقارب الساعة لقفل الغطاء.



0.65 WXGA S450 DMD, DarkChip3™	الصمام الضوئي
٣٢٠٠ لومن ANSI (بحدٍ أقصى)	السطوح
١:١٨٠٠ نمودجية (التشغيل الكامل/الإيقاف الكامل)	نسبة التباين
نسبة تباين عالية ٢٠٠٠٠:١	
٨٠٪ نمودجي (المعيار الياباني - JBMA)	الاتساق
١٢٨٠ x ٨٠٠ (WXGA)	عدد وحدات البكسل
٩:١٦	نسبة العرض للارتفاع
١,٠٧ بليون لون	الألوان القابلة للعرض
٢ x عادي	سرعة عجلة الألوان
فتحة العدسة: البعد البؤري / ٢,٧.	عدسة العرض
البعد البؤري، $f = ٧,٥١$ مم	
عدسة زوم يدوية غير متوفرة، ثابتة	
نسبة الطرح = ٠,٥٢ .	
نسبة الإزاحة: ١١٥+/-٠,٥	مقاس شاشة العرض
٧٠ ~ ١٠٠ بوصة (قطري)	مسافة العرض
٢,٥٥ ~ ٣,٦٧ قدم (٠,٧٨ ~ ١,١٢ م)	الانحراف
+/- ١٥ درجة	التوافق مع أنظمة الفيديو
دخل الفيديو المركب عبر HDMI: 480i/p, 576i/p,	
(٦٠/٥٠ هرتز) 720p, (٦٠/٢٥/٢٤ هرتز) 1080i,	
(٦٠/٢٥/٢٤ هرتز) 2160p	
تيار متردد عام بقدرة ١٠٠-٢٤٠ فولت، ٥٠-٦٠ هرتز يدخل تم	وحدة الإمداد بالطاقة
تصحيحه باستخدام مصحح معامل الطاقة	
الوضع العادي: ٢٥٥ وات ١٠٪ عند ١١٠ فولت تيار متردد	استهلاك الطاقة
الوضع الاقتصادي: ١٣٥ وات ١٠٪ عند ١١٠ فولت تيار متردد	
وضع الاستعداد: ٥,٥ وات	
استعداد الشبكة: ٢ وات	
 ملاحظة: علماً بأن جهاز الإسقاط مضبوط افتراضياً على	
الدخول إلى وضع توفير الطاقة بعد ٢٠ دقيقة من عدم النشاط.	
٢ مكبر صوت، ١٠ وات جذر متوسط التردد	الصوت

مستوى التشويش

الوضع العادي: ٣٦ ديسبل (A)

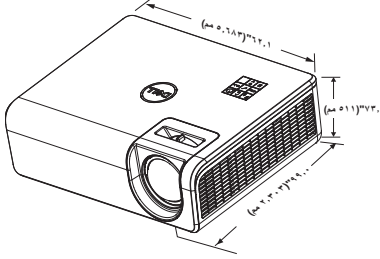
الوضع الاقتصادي: ٣٢ ديسبل (A)

١٢ رطل (٥,٥ كجم)

وزن جهاز العرض

١,٢٦ x ٠,٩٩ x ٠,٣٧ بوصة (١١٥ x ٢,٣٣ x ٥,٦٨٣ مم)

الأبعاد (العرض الارتفاع العمق)



المواصفات البيئية

درجة حرارة التشغيل: ٥ درجة مئوية - ٤٠ درجة مئوية
(٤١ فهرنهايت - ١٠٤ فهرنهايت)

الرطوبة: ٨٠٪ بحد أقصى

درجة حرارة التخزين: ٠ - ٦٠ درجة مئوية (٣٢ - ١٤٠ درجة
فهرنهايت)

الرطوبة: ٩٠٪ بحد أقصى

درجة حرارة الشحن: ٢٠ درجة إلى ٦٠ درجة مئوية
(-٤ فهرنهايت إلى ١٤٠ فهرنهايت)

الرطوبة: ٩٠٪ بحد أقصى

الطاقة: مقبس طاقة تيار متردد واحد (٣ دبابيس - منخل C14)

دخل VGA: عدد واحد منفذ توصيل D-sub مزود بـ ١٥ دبوساً

(أزرق)، VGA In، لنقل إشارات دخل الفيديو المركب/RGB
التناظرية.

منافذ توصيل الدخل/الخروج

خرج VGA: منفذ توصيل D-sub مزود بـ ١٥ دبوساً (أسود)
لنقل إشارة عرض VGA-A.

دخل فيديو مولف: مقبس RCA أصفر اللون لنقل إشارة CVBS.

دخل HDMI 1.4: عدد ٢ موصل HDMI 1.4 متوافق

مع HDMI 2.2 HDCP لدخل HDMI 1.4

دخل الصوت التناظري: عدد واحد مقبس إسترينو صغير للهاتف
بحجم ٣,٥ مم (أزرق) وزوج من RCA (أحمر/أبيض).

خرج صوت متغير: مقبس هاتف إسترينو صغير

بحجم ٣,٥ مم (أخضر).

منفذ USB صغير (من نوع B): عدد واحد موصل صغير
(من نوع B) لتحديث البرنامج الثابت.
منفذ USB (بخرج ٥ فولت عند ١,٨ أمبير) عدد واحد منفذ USB
للتشغيل فقط (بخرج ٥ فولت/١,٨ أمبير)
منفذ RS232: منفذ صغير مزود بـ ٩ دبابيس من نوع D-sub
للاتصال بـ RS232.
منفذ RJ-45: موصل RJ-45 للدمج في التحكم في الشبكة وعرض
شبكة LAN.
حتى ٢٠,٠٠٠ ساعة في الوضع العادي

مصدر الضوء

أوضاع التوافق (الرقمي / التناظري)

ساعة اليكسل (ميغاهرتز)	معدل تكرار التزامن الأفقي (كيلوهرتز)	معدل التحديث (هرتز)	الدقة
٢٥,١٧٥	٣١,٤٦٩	٧٠,٠٨٧	٣٥٠ x ٦٤٠
٢٨,٣٢٢	٣١,٤٦٩	٧٠,٠٨٧	٤٠٠ x ٧٢٠
٢٧,٠٠٠	٣١,٤٦٩	٥٩,٩٤٠	p60 ٤٨٠ x ٧٢٠
٢٧,٠٠٠	٣١,٢٥٠	٥٠,٠٠٠	p50 ٥٧٦ x ٧٢٠
٢٨,٣٢٢	٣١,٤٦٩	٧٠,٠٨٧	٤٠٠ x ٧٢٠
٣١,٥٠٠	٣٧,٥٠٠	٧٥,٠٠٠	٤٨٠ x ٦٤٠
٣٦,٠٠٠	٤٣,٢٦٩	٨٥,٠٠٨	٤٨٠ x ٦٤٠
٤٠,٠٠٠	٣٧,٨٧٩	٦٠,٣١٧	٦٠٠ x ٨٠٠
٤٩,٥٠٠	٤٦,٨٧٥	٧٥,٠٠٠	٦٠٠ x ٨٠٠
٥٦,٢٥٠	٥٣,٦٧٤	٨٥,٠٦١	٦٠٠ x ٨٠٠
٧٤,٢٥٠	٣٧,٥٠٠	٥٠,٠٠٠	p50 ٧٢٠ x ١٢٨٠
٧٤,٢٥٠	٤٥,٠٠٠	٦٠,٠٠٠	p60 ٧٢٠ x ١٢٨٠
٧٤,٢٥٠	٢٨,١٢٥	٥٠,٠٠٠	i50 ١٠٨٠ x ١٩٢٠
٧٤,٢٥٠	٣٣,٧٥٠	٦٠,٠٠٠	i60 ١٠٨٠ x ١٩٢٠
٧٤,٥٠٠	٤٤,٧٧٢	٥٩,٨٥٥	٧٢٠ x ١٢٨٠
٧٨,٧٥٠	٦٠,٠٢٣	٧٥,٠٢٩	٧٦٨ x ١٠٢٤
٨٣,٥٠٠	٤٩,٧٠٢	٥٩,٨١٠	٨٠٠ x ١٢٨٠
٨٥,٥٠٠	٤٧,٧١٢	٥٩,٧٩٠	٧٦٨ x ١٣٦٦
١٠٨,٠٠٠	٦٧,٥٠٠	٧٥,٠٠٠	٨٦٤ x ١١٥٢
١٠٨,٠٠٠	٦٣,٩٨١	٦٠,٠٢٠	١٠٢٤ x ١٢٨٠
١٣٥,٠٠٠	٧٩,٩٧٦	٧٥,٠٢٥	١٠٢٤ x ١٢٨٠
١٥٧,٠٠٠	٩١,١٤٦	٨٥,٠٢٤	١٠٢٤ x ١٢٨٠
١٦٢,٠٠٠	٧٥,٠٠٠	٦٠,٠٠٠	١٢٠٠ x ١٦٠٠
١٢١,٧٥٠	٦٥,٣١٧	٥٩,٩٧٨	١٠٥٠ x ١٤٠٠
٧٩,٥٠٠	٤٧,٧٧٦	٥٩,٨٧٠	٧٦٨ x ١٢٨٠
٨٥,٥٠٠	٤٧,٧١٢	٦٠,٠١٥	٧٦٨ x ١٣٦٠
١١٩,٠٠٠	٦٤,٦٧٤	٥٩,٨٨٣	R- ١٠٥٠ x ١٦٨٠

١٤٦,٢٥.	٦٥,٢٩.	٥٩,٩٥٤	١٠٥٠ X ١٦٨.
١٥٤,٠٠٠	٧٤,٠٢٨	٦٠,٠٠٠	R - ١٢٠٠ X ١٩٢.
١٠٦,٥٠٠	٥٥,٩٢٥	٥٩,٨٨٧	٩٠٠ X ١٤٤.
٣٣,٧٥.	٣١,٠٢.	٦٠,٠٠٠	٤٨٠ X ٨٤٨
١٤٨,٥٠٠	٦٧,٥٠٠	٦٠,٠٠٠	١٠٨٠ X ١٩٢.
٨٥,٥٠٠	٤٧,٧١٢	٥٩,٧٩٠	٧٦٨ X ١٣٦٦
٨٣,٥٠٠	٤٩,٧٠٢	٥٩,٨١٠	٨٠٠ X ١٢٨.

معلومات إضافية



لمزيد من المعلومات حول كيفية استخدام جهاز الإسقاط الخاص بك، برجاء الرجوع إلى دليل استخدام جهاز الإسقاط من Dell في موقع www.dell.com/support/manuals.

الاتصال بشركة Dell



للعلماء في الولايات المتحدة، يرجى الاتصال بـ 800-WWW-DELL (٣٣٥٥-٤٥٦-٨٠٠).

ملاحظة: إذا لم يكن لديك اتصال نشط بالإنترنت، يمكنك الحصول على معلومات الاتصال من خلال فاتورة الشراء أو إيصال التعبئة أو الفاتورة أو كتالوج منتجات شركة Dell.

تقدم شركة Dell خيارات دعم وخدمة متعددة سواء عبر شبكة الإنترنت أو الهاتف، إلا أن توافر هذه الخدمات يختلف تبعاً لاختلاف البلد والمنتج، ومن ثم قد لا يتوافر بعضها في منطقتك. للاتصال بشركة Dell للحصول على الدعم الفني أو للاستفسار عن أمور تتعلق بالمبيعات أو بخدمة العملاء:

- ١ يرجى زيارة موقع الشركة على www.dell.com/contactDell.
- ٢ حدد دولتك من القائمة المعروضة.
- ٣ حدد القسم الذي تود الاتصال به.
- ٤ حدد رابط الخدمة أو الدعم المناسب وفقاً لاحتياجاتك.

الفهرس

أ

- عدسة العرض ٦٠
- علامة تبويب التركيز البؤري ٥
- فتحات التثبيت بالحائط ٥
- فتحات التركيب في السقف ٥
- عجلة ضبط الإمالة الأمامية ١٢
- عجلة ضبط الإمالة الخلفية ١٢
- مسافة العرض ٦٠

الاتصال بشركة Dell ٤

أرقام الهاتف ٦٦

استبدال ٥٩

الدعم

ض

ضبط الصورة المعروضة

إدخال VGA ٦

أرقام الهاتف ٦٦

استهلاك الطاقة ٦٠

الأبعاد ٦١

الاتساق ٦٠

الاتصال ٦٥، ٦٦

الاتصال بشركة Dell ٦٥، ٦٦

الألوان القابلة للعرض ٦٠

التوافق مع أنظمة الفيديو ٦٠

السطوع ٦٠

الصمام الضوئي ٦٠

الصوت ٦٠

العدسة ٥

المواصفات البيئية ٦١

خرج VGA ٦

خفض ارتفاع الجهاز

زر الطاقة ٥

سرعة عجلة الألوان ٦٠

ضبط ارتفاع الجهاز ١٢

عجلة ضبط الإمالة ٥

عدد وحدات البكسل ٦٠

مستقبل الأشعة تحت الحمراء ٥

مستوى التشويش ٦١

مقاس شاشة العرض ٦٠

منافذ توصيل الدخل/الخرج ٦١

منفذ توصيل RJ45 ٦

منفذ توصيل R2S32 ٦

منفذ توصيل USB صغير (نوع B صغير)

لتحديث البرنامج الثابت ٦

منفذ توصيل الفيديو المؤلف ٦

منفذ توصيل خرج الصوت ٦

موصل HDMI-1(1.4) ٦

موصل HDMI-2(1.4) ٦

موصل دخل الصوت ٦

موصل صوتي من نوع RCA (L) ٦

موصل صوتي من نوع RCA (R) ٦

موصل طاقة USB من نوع A (بقدره أكثر

من ٥ فولت/ ١,٨ أمبير) للوسائط / wifi ٦

موصل كبل الطاقة ٦

نسبة التباين ٦٠

نسبة العرض للارتفاع ٦٠

وحدة الإمداد بالطاقة ٦٠

وزن جهاز العرض ٦١

منافذ التوصيل

المواصفات

و

وحدة التحكم عن بُعد ٩

الوحدة الرئيسية ٥

Dell