

Dell UltraSharp UP2718Q Dell Display Manager 使用指南

型號: UP2718Q
安規型號: UP2718Qt





註：「註」指出可協助您善用電腦的重要資訊。

版權所有 © 2017 Dell Inc. 保留所有權利。 本產品受到美國及國際版權和智慧財產法律保護。
Dell™ 和 Dell 標誌為 Dell Inc. 在美國和／或其他地區之商標。本文提及之所有其他標章或名稱，為其各自公司之商標。

Contents

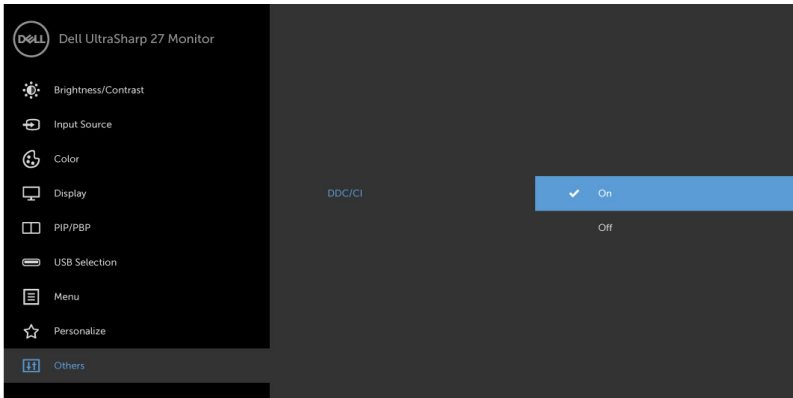
概覽	4
使用快速設定對話方塊	5
設定基本顯示功能	6
指定預設模式至應用程式	7
套用省電功能	8
採用Easy Arrang (輕鬆佈置)功能來組織Windows	9
管理多重視訊輸入	11
疑難排解	17

概覽

Dell 顯示器管理程式是一個 Windows 型應用程式，用來管理一台顯示器或一組顯示器。它可以讓您手動調整顯示的影像、自動設定值的分配、能源管理、視窗的組織、影像旋轉以及在某些 Dell 機型才有的其他功能。當安裝完成後，會在每一次啟動電腦時執行 Dell display manager，且會將其圖示放置於通知列上。當您將滑鼠游標移至通知列的圖示上，會顯示出與電腦連接之顯示器的資訊。

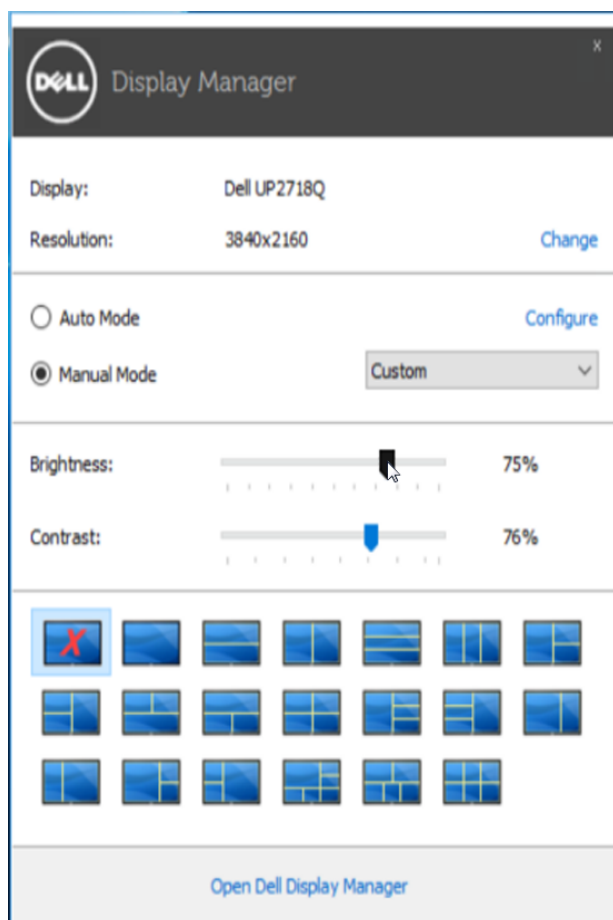


注意： Dell Display Manager 需使用 DDC/CI 頻道來與您的螢幕通訊。請確定在功能表中啟用 DDC/CI 如下。



使用快速設定對話方塊

按一下 Dell Display Manager 的通知匣圖示，即會開啟「快速設定」對話方塊。若系統連接多部支援的 Dell 機型產品，則可使用提供的功能表選取特定的目標顯示器。「快速設定」對話方塊可讓您輕鬆調整顯示器的「亮度」與「對比」等級；您可手動選擇一種預設模式，或依據使用的應用程式自動選擇一種預設模式。

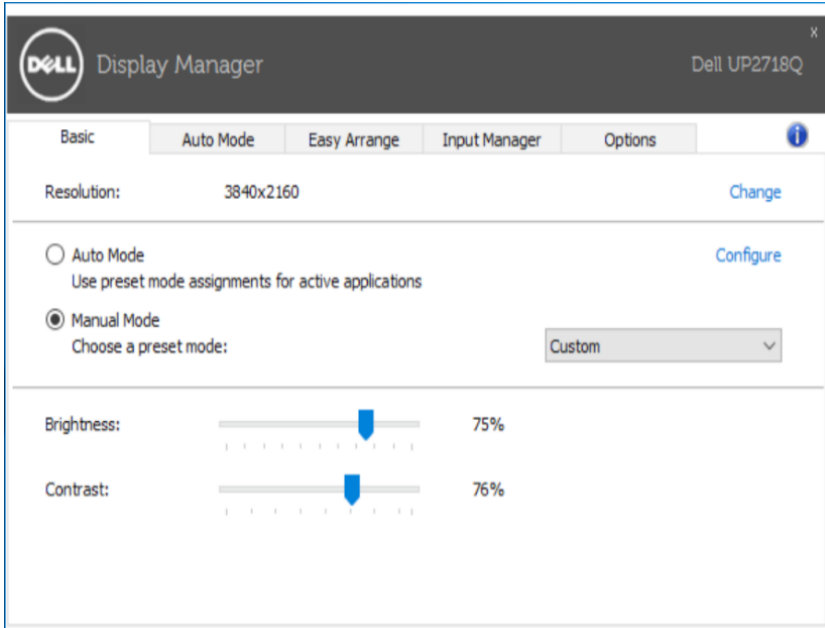


「快速設定」對話方塊亦可讓您存取 Dell Display Manager 的進階使用者介面，以用於調整「基本」功能、設定「自動模式」及存取其他功能。

設定基本顯示功能

您可以使用「基本」標籤上的功能表，來為選定顯示器手動套用「預設模式」。否則系統會啟用「自動模式」。若特定應用程式處於作用中，則「自動模式」將自動套用預先指定的「預設模式」。畫面上會暫時顯示出一個選擇之預設模式的訊息。


您也可以直接從「基本」標籤中，調整選定顯示器的「亮度」與「對比」。



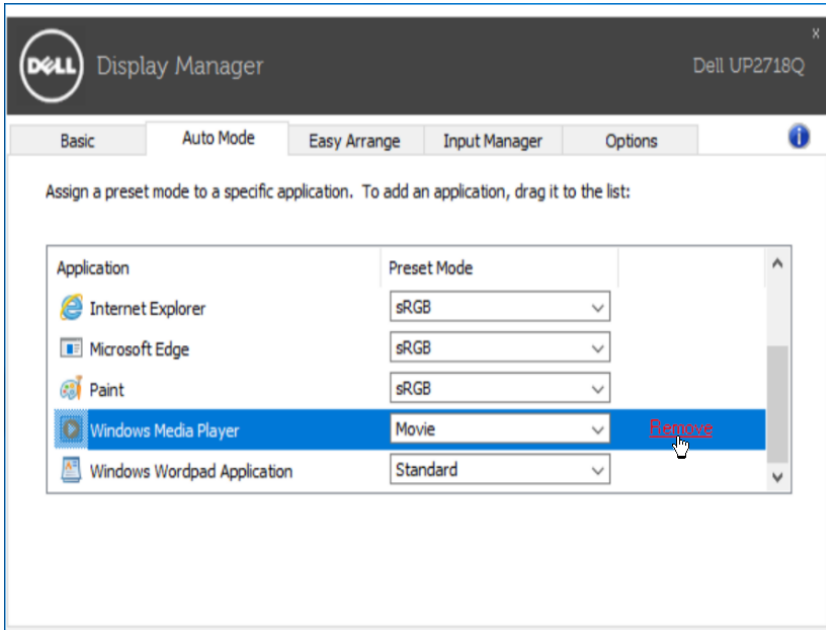
指定預設模式至應用程式

「自動模式」標籤可讓您將特定的「預設模式」與指定應用程式產生連結，並且自動套用該模式。若啟用「自動模式」，則每當啟用連結的應用程式時，Dell Display Manager 即會自動切換至對應的「預設模式」。您可在所連接的每部顯示器上，為特定應用程式指定相同的「預設模式」；或者為每部顯示器上的特定應用程式，指定不同的「預設模式」。

Dell Display Manager 以針對眾多熱門應用程式進行預先設定。只要將應用程式從桌面、「Windows 開始功能表」或其他位置拖放至目前的指定清單，即可新增應用程式至指定清單中。

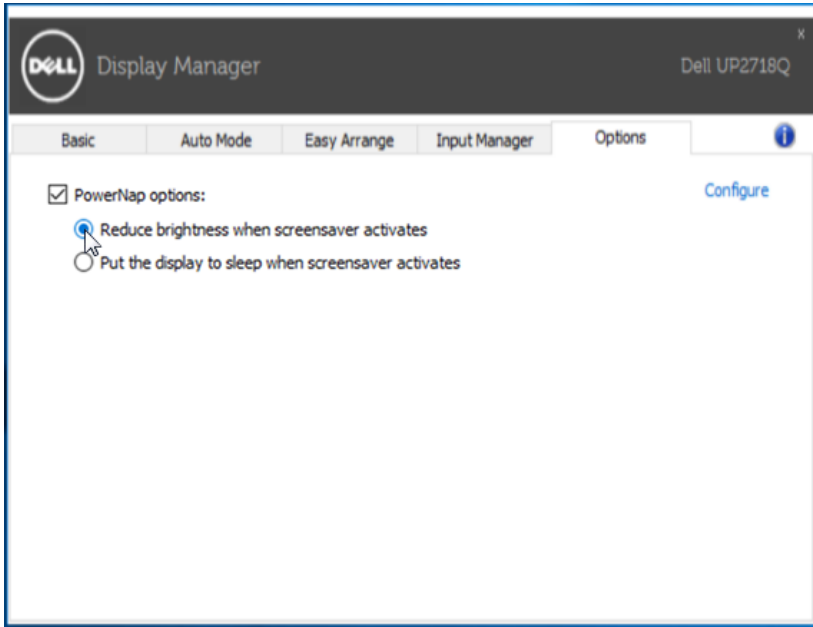
 **注意：**若連結至批次檔案、指令檔、載入程式和非執行檔（例如 ZIP 壓縮檔或封裝檔案），其指定的「預設模式」將不受支援或無效。

此外，以全螢幕模式執行 Direct3D 應用程式時，會啟用一個啟動遊戲預設模式的選項。若要以個別遊戲標題覆寫此設定（若支援），請將其新增至指定清單為不同的「預設模式」。指定清單中顯示的應用程式會優先採用一般 Direct3D 設定。



套用省電功能

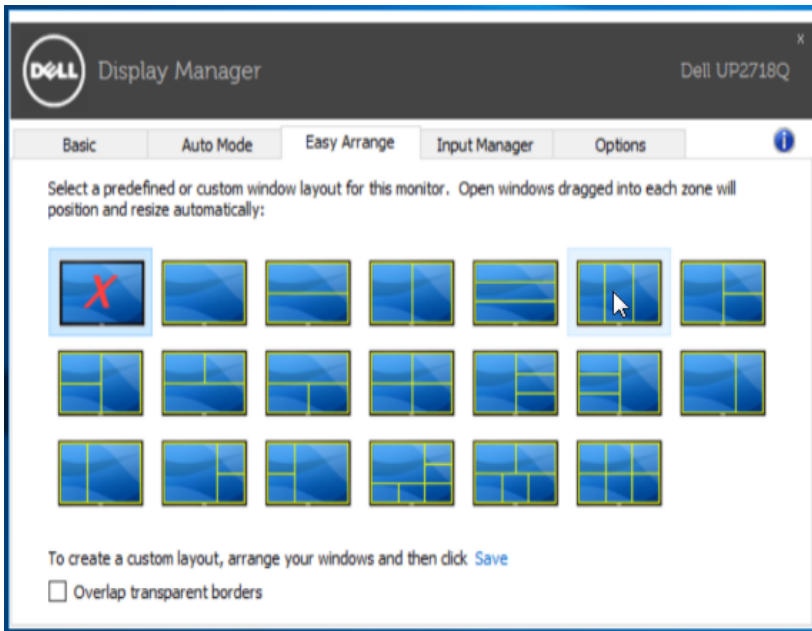
於受到支援的 Dell 機型上，有一選項頁籤，由此提供 PowerNap 節能選項。當啟用螢幕保護程式時，顯示器的亮度可以自動設定到最暗的程度或顯示器可以置於睡眠狀態以節省額外的電源。



採用 Easy Arrang (輕鬆佈置) 功能來組織 Windows

某些 Dell 機型具有 Easy Arrange 功能，可以讓所選定之顯示器的桌面被組織成不同的預定或自定的視窗佈置方式。當啟用 Easy Arrange 功能時，可以很容易地調整視窗的位置與自動調整視窗的大小，以填滿視窗佈置之內某個特定區域。

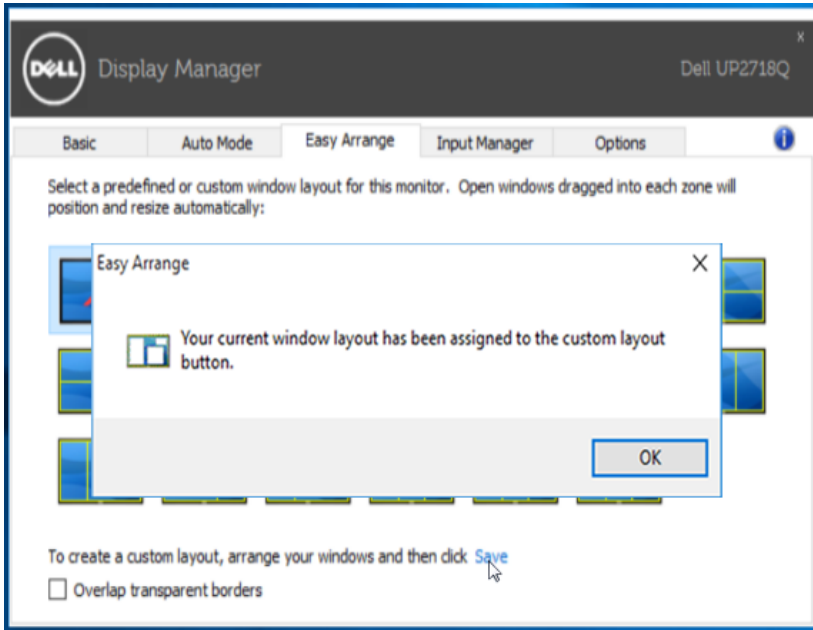
若要開始使用 Easy Arrange 功能，先選擇一個監視器為對象，並選擇預定的佈置方式。該佈置區域會暫時地被顯示在顯示器上。接著，拖移一打開中的視窗橫越顯示器。於這視窗被拖移的同時，目前的視窗佈置會出現，而當這視窗通過它，一作用區域會被反白顯示出來。在任何時間將視窗拖入作用區域內，即可將視窗放置在該區域。



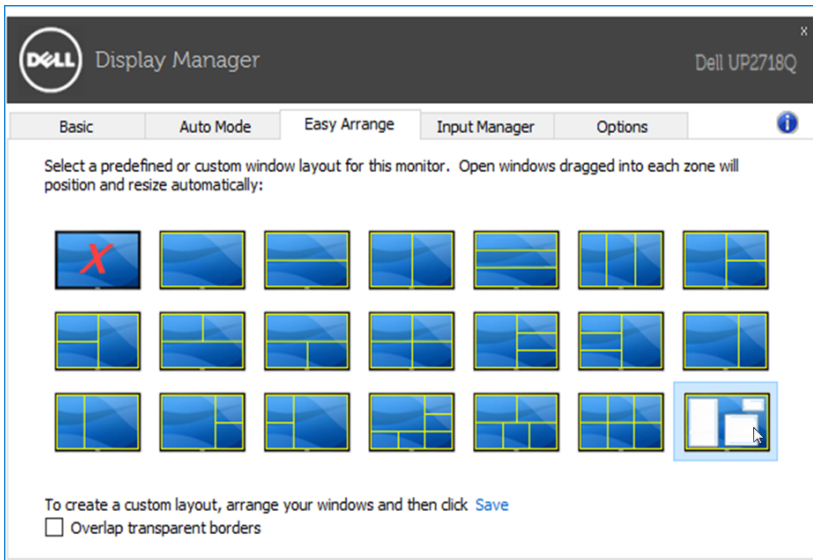
如果想要建立自訂視窗配置，請調整桌面上的視窗大小及位置（最大 10），然後按下「Easy Arrange」中的「儲存連結」。這些視窗的大小和位置會被儲存為一個自定義佈置，一個自定佈置的圖示會被建立起來。



注意：本選項不會儲存或記住已開啟的應用程式。只有這視窗的大小和位置會被儲存起來。



如果想要使用自訂配置，請選取自定佈置圖示。要刪除目前儲存的自義佈置，請關閉桌面上所有視窗，然後點擊 Easy Arrange 內的儲存連結。

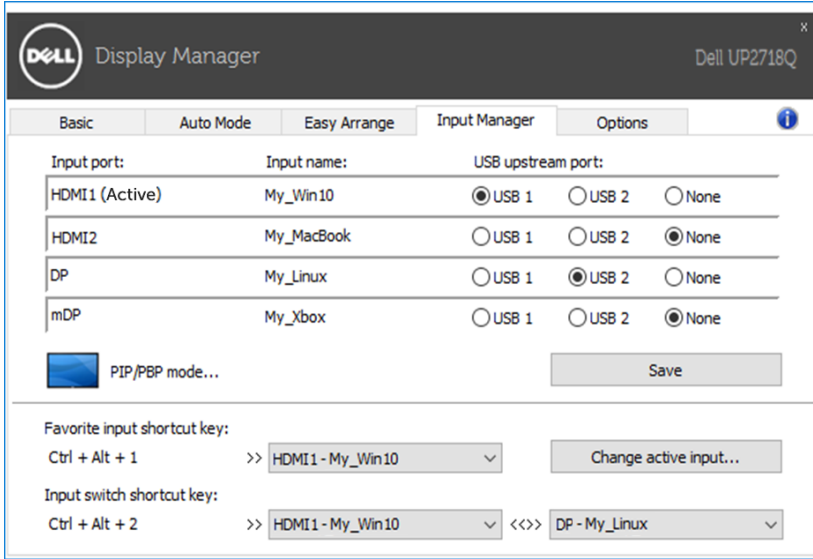


管理多重視訊輸入

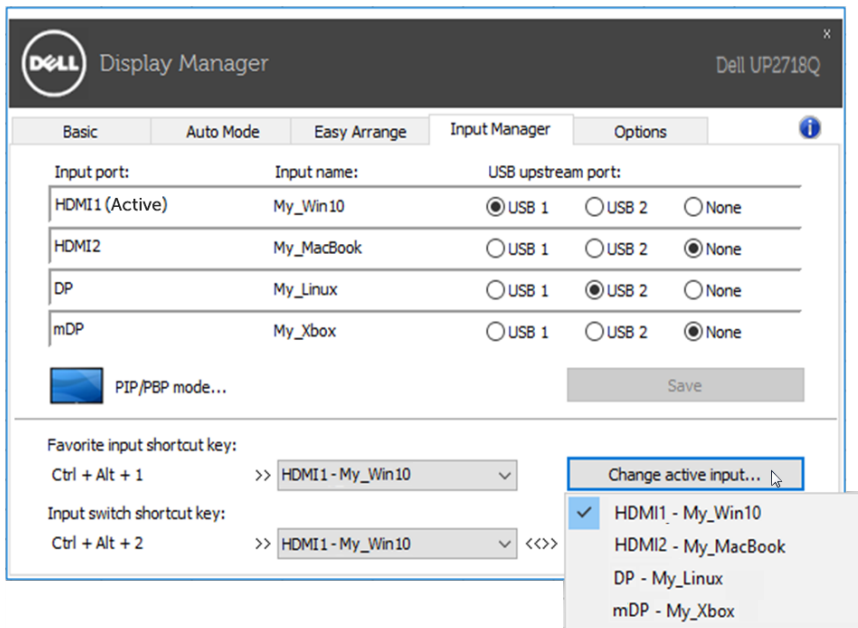
Input Manager (輸入管理員) 標籤提供您方便管理多個連接 Dell 顯示器視訊輸入的方式。當您搭配多部電腦使用時，此功能可十分輕易的切換輸入。

您顯示器可使用的所有視訊輸入連接埠都會列出。您可依喜好為各輸入命名。請在編輯後儲存您的變更。

您可定義快速鍵，迅速切換您最喜愛的輸入和其他快速鍵，若您時常在兩者間交互使用，還可快速切換兩組輸入。

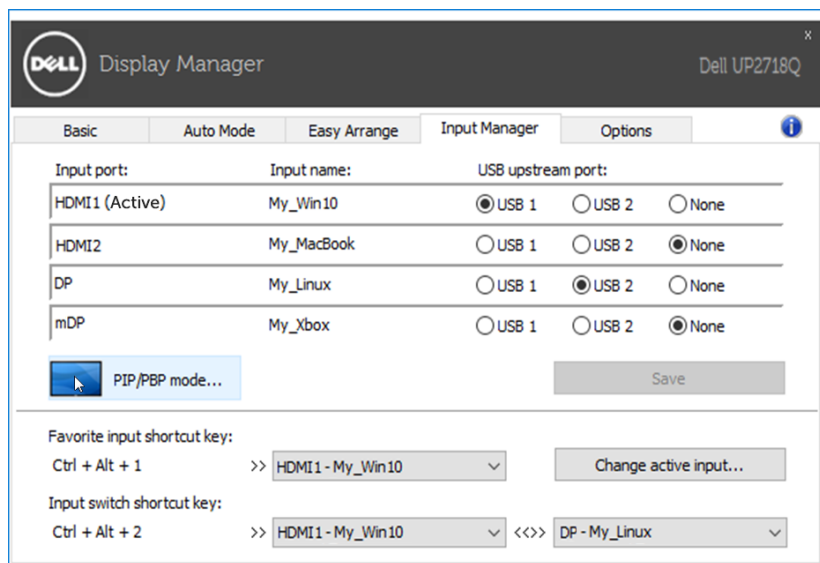


您可利用下拉式清單切換為任何輸入來源。



注意：即使顯示器正在顯示其他電腦中的視訊，DDM 也能與您的顯示器通訊。您可在經常使用的電腦上安裝 DDM 並控制輸入切換。您也可以連接顯示器的電腦上安裝 DDM。

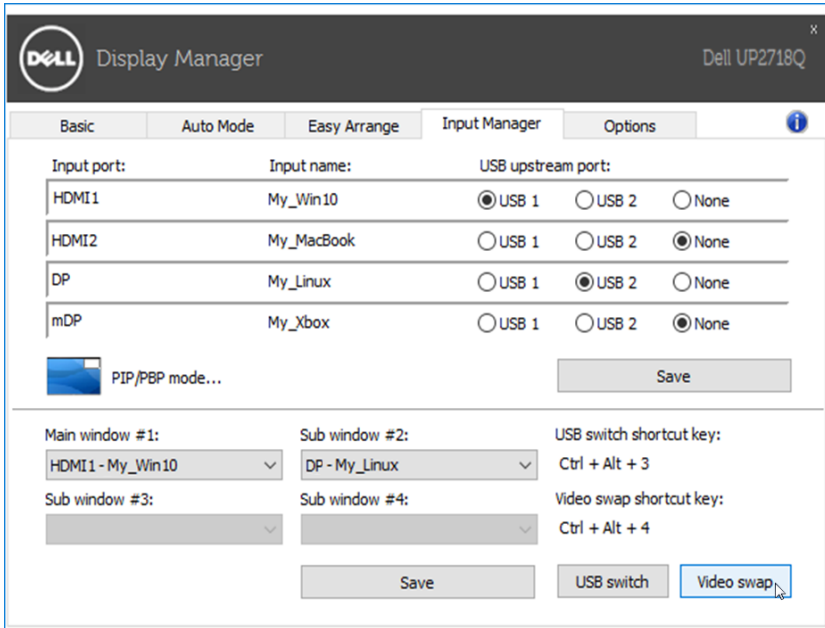
按一下 **PIP/PBP mode (PIP/PBP 模式)** 選項按鈕以選擇 PIP/PBP 組態。



您可為主視窗與子視窗選擇視訊輸入。請在選擇後儲存您的變更。

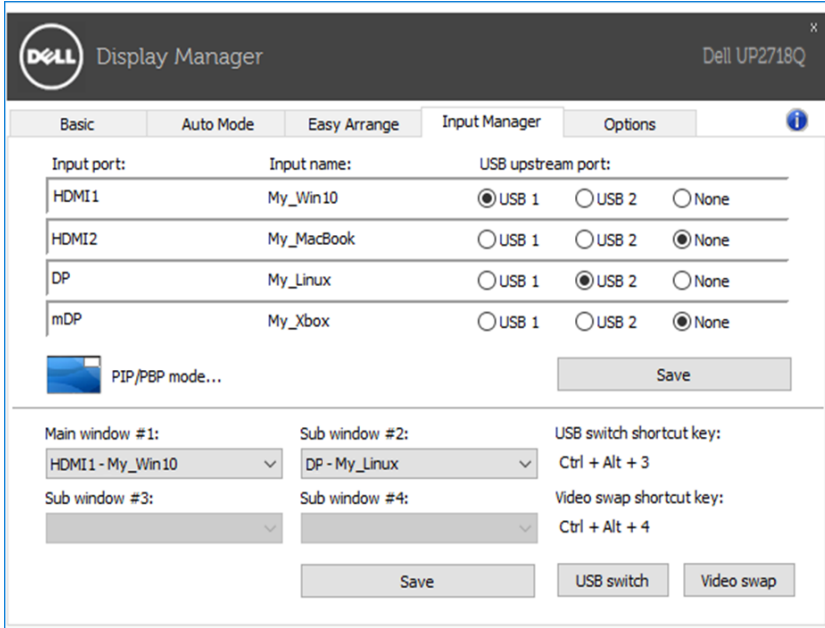
您可定義快速鍵，以快速切換主視窗與子視窗的視訊輸入。

按一下 **Video swap (視訊切換) 按鈕** 或使用定義的 **Video swap shortcut key (視訊切換快速鍵)** 切換主視窗與子視窗的視訊輸入。



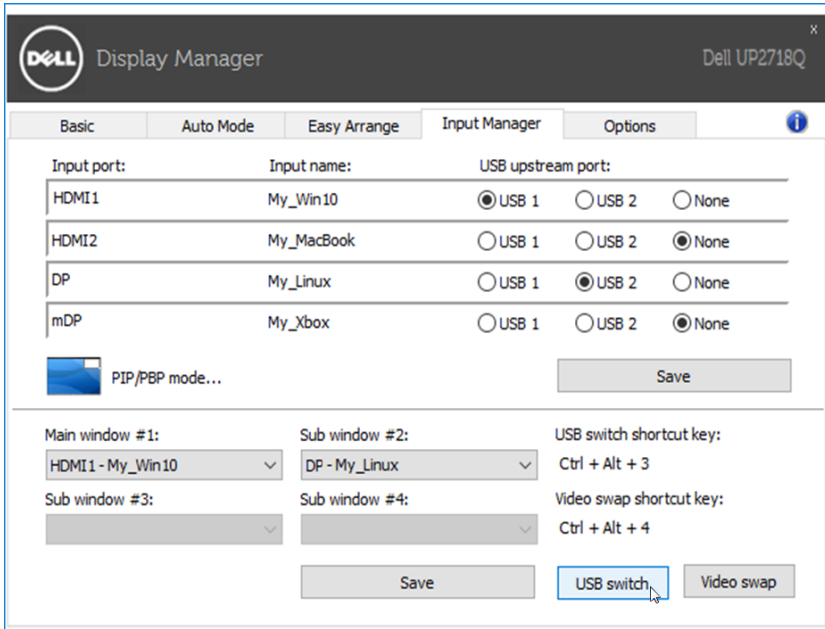
您可指派含視訊輸入的 USB 上游連接埠。 視訊顯示於顯示器時代表指派的 USB 上游連接埠已連接至電腦。

當您共用連接兩部電腦之間顯示器的滑鼠或鍵盤時，此功能特別實用。 您可定義快速鍵以快速切換兩部電腦間的裝置。



 **注意：**請確定為兩部電腦指派 USB 上游連接埠。

當 PIP/PBP 開啟時，若您共用兩部電腦間的裝置 (如滑鼠)，可按一下 **USB switch (USB 交換器) 按鈕** 或使用定義的 **USB switch shortcut key (USB 交換器快速鍵)** 快速切換兩部電腦間的裝置。

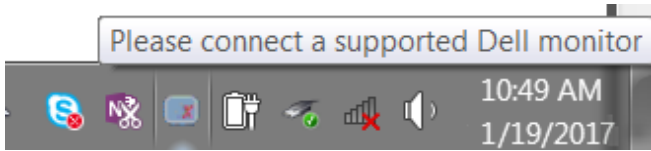


注意：請確定為兩部電腦指派 USB 上游連接埠。

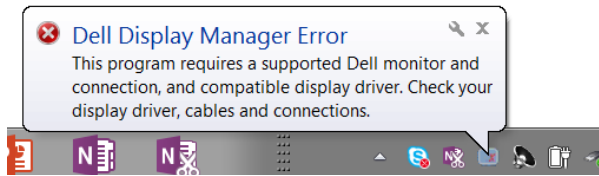
注意：請先確定 USB 裝置已正確停止，再切換至另一部電腦。否則會造成如隨身碟資料損毀等問題。

疑難排解

若 DDM 無法搭配您的螢幕使用，DDM 將在您的通知列中顯示以下圖示。



按一下該圖示，DDM 會顯示更詳細的錯誤訊息。



請注意，DDM 只能搭配 Dell 品牌的螢幕使用。若您使用其他廠商的螢幕，DDM 不會支援這些螢幕。

若 DDM 無法偵測及/或與支援的 Dell 螢幕通訊，請採取以下動作進行故障排除：

1. 確定視訊纜線正確連接至您的螢幕及 PC，特別是連線應確實插入定位。
2. 檢查螢幕 OSD 以確保 DDC/CI 啟用。
3. 確定您擁有自顯示卡廠商取得的正確及最新顯示器驅動程式 (Intel、AMD、NVidia 等)。顯示器驅動程式往往是 DDM 故障的原因。
4. 移除螢幕與顯示卡連接埠之間所有銜接的工作站或延長線或轉換器。部分低成本的延長線、集線器或轉換器可能無法正確支援 DDC/CI，並可能導致 DDM 故障。若可使用最新版本，請更新此裝置的驅動程式。
5. 重新啟動您的系統。

DDM 可能無法搭配以下螢幕使用：

- 2013 年之前機型的 Dell 螢幕及 D 系列 Dell 螢幕。您可參考 Dell Product Support 網站以了解更多資訊
- 使用 Nvidia 架構 G-sync 技術的遊戲螢幕
- 虛擬及無線顯示器不支援 DDC/CI
- 部分舊型的 DP 1.2 螢幕可能必須使用螢幕的 OSD 停用 MST/DP 1.2

若您的 PC 連接至網際網路，將會在釋出更新的 DDM 應用程式版本時提示您訊息。建議下載及安裝最新的 DDM 應用程式。

您也可在按住「shift」鍵的同時於 DDM 圖示上按一下滑鼠右鍵以檢查新版本。

