




Monitor Dell UltraSharp U4919DW

Guia do usuário

Modelo: U4919DW
Modelo regulatório: U4919DWb



Notas, Cuidado e Alerta

-  **NOTA:** Uma NOTA indica uma informação importante que o orienta como melhor usar o computador.
-  **CUIDADO:** Um CUIDADO indica dano potencial ao hardware ou perda de dados se as instruções não forem seguidas.
-  **ALERTA:** Uma ALERTA indica dano de propriedade, ferimento pessoal ou morte em potencial.

Copyright © 2018-2019 Dell Inc. Todos os direitos reservados. Este produto é protegido por leis de propriedade intelectual e de direitos autorais dos EUA e internacionais. Dell™ e o logotipo Dell são marcas registradas da Dell Inc. nos Estados Unidos e/ou outras jurisdições. Todas as outras marcas e nomes aqui mencionados podem ser marcas registradas de suas respectivas empresas.

2019 - 08

Rev. A04

Índice

Sobre o monitor	6
Conteúdo da Embalagem	6
Características do produto	9
Identificação das peças e dos controles.	10
Vista Frontal	10
Vista posterior	11
Vista Inferior	12
Especificações do Monitor	14
Especificações do painel plano	14
Especificações da Resolução	15
Modos de vídeo suportados	16
Modos de Visualização Pré-ajustadas.	16
Especificações elétricas	17
Características Físicas	17
Características físicas (continuação)	18
Modos de Gerenciamento de Energia	19
Atribuição de Pinos	21
Capacidade Plug and Play	23
Interface Bus Serial Universal (USB)	23
Conector USB a montante	24
Conector USB Jusante	24
Conector USB Type-C.	25
Portas USB	25
Qualidade do monitor de LCD e política de pixel	26
Diretrizes de manutenção.	26
Limpendo Seu Monitor	26



Ajustando o monitor	27
Anexando um Suporte	27
Montagem de Parede/braço de 3º (Opcional)	32
Conectando Seu monitor	35
Conectando o cabo HDMI	35
Conectando o cabo do DisplayPort (DP a DP)	36
Conexão do cabo USB Type-C	37
Conectando o cabo USB 3.0	38
Organizando seus Cabos	39
Removendo o Suporte do Monitor	40
Operando o Monitor	42
Ligação do monitor	42
Usando os Controles do Painel Frontal	42
Botão do painel frontal	43
Usando o Menu de Visualização na Tela (OSD)	44
Acessando o Sistema do Menu	44
Mensagens de Alerta OSD	62
Configurando a Resolução Máxima	66
Configuração do interruptor KVM USB	67
Usando a Extensão Vertical, Giro e Inclinação	72
Inclinação, Giro	72
Extensão Vertical	73
Configuração de monitor duplo	73
Solução de Problemas	74
Autoteste	74
Diagnóstico integrado	75
Sempre ligado Carregamento USB Type-C	76
Problemas comuns	76
Problemas específicos do produto	80




Problemas Específicos do Barramento Serial Universal (USB)	82
Apêndice	84
Avisos da FCC (somente Estados Unidos) e outras informações regulamentares	84
Entre em contato com a Dell	84





Sobre o monitor

Conteúdo da Embalagem

O monitor é fornecido com os componentes mostrados abaixo. Certifique-se de ter recebido todos os componentes e [Entre em contato com a Dell](#) se algo estiver faltando.

 **NOTA: Alguns itens podem ser opcionais e não serão enviados com seu Monitor. Alguns recursos ou mídia podem não estar disponíveis em certos países.**



 **NOTA: Para configurar um suporte, veja o guia de configuração para instruções.**

	Monitorar
	Suporte elevatório



	<p>Base do suporte</p>
	<p>Tampa VESA</p>
	<p>Parafusos x 4 para fixação VESA</p>
	<p>Cabo de Energia (Varia de acordo com o país)</p>
	<p>Cabo HDMI</p>
	<p>Cabo DP (DP a DP)</p>
	<p>Cabo USB 3.0 a montante (Habilita as portas USB no monitor)</p>




	Cabo USB Type-C
	<ul style="list-style-type: none">• Guia de configuração rápida• Relatório de calibração de fábrica• Informações de Segurança, Ambientais e Regulatórias



Características do produto

O monitor de painel plano **Dell U4919DW** tem matriz ativa, Transistor de filme fino (TFT), Mostrador de cristal líquido (LCD) e luz de fundo de LED. As características do motor são as seguintes:

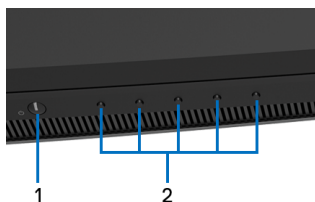
- Tela com área visível de 124,46 cm (49 polegadas) (Medida diagonalmente). Resolução de 5120 x 1440 (32:9) mais suporte para tela cheia para resoluções mais baixas.
- Amplo ângulo de visualização para permitir visualizar estando sentado ou de pé.
- Gama de cores de 99% sRGB com um Delta médio de $E \leq 2$.
- Compatível com origens HDMI, USB Type-C e DP.
- A conexão HDMI/DP suporta cor de 10 bits a 60 Hz. A conexão USB Type-C suporta cor de 8 bits a 60 Hz.
- USB Type-C único para fornecer energia (até 90 W) para um notebook compatível recebendo sinal de vídeo e dados ao mesmo tempo.
- Recursos de ajuste de inclinação, giro e extensão vertical.
- A moldura ultrafina minimiza a folga com o uso de vários monitores, possibilitando um ajuste mais fácil com uma experiência elegante de visualização.
- Suporte removível e furos de fixação de 100mm padrão VESA™ (Video Electronics Standards Association) para soluções de montagem flexíveis.
- Recurso plug and play, se suportado pelo seu sistema.
- Ajuste por sistema de exibição em tela (OSD) para fácil configuração e otimização da tela.
- Bloqueio dos botões de Menu e Energia.
- Ranhura de trava de segurança.
- Potência em espera de 0,5 W quando no modo de suspensão.
- Suporta o modo de seleção Picture by Picture (PBP).
- Permite que o usuário mude a função USB KVM no modo PBP.
- Otimiza o conforto para os olhos com uma tela sem cintilação.

 **NOTA: Os possíveis efeitos de longo prazo da emissão de luz azul do monitor podem ser danos aos olhos, incluindo fadiga ocular e cansaço visual digital. O recurso ComfortView foi projetado para reduzir a quantidade de luz azul emitida do monitor para otimizar o conforto ocular.**



Identificação das peças e dos controles

Vista Frontal

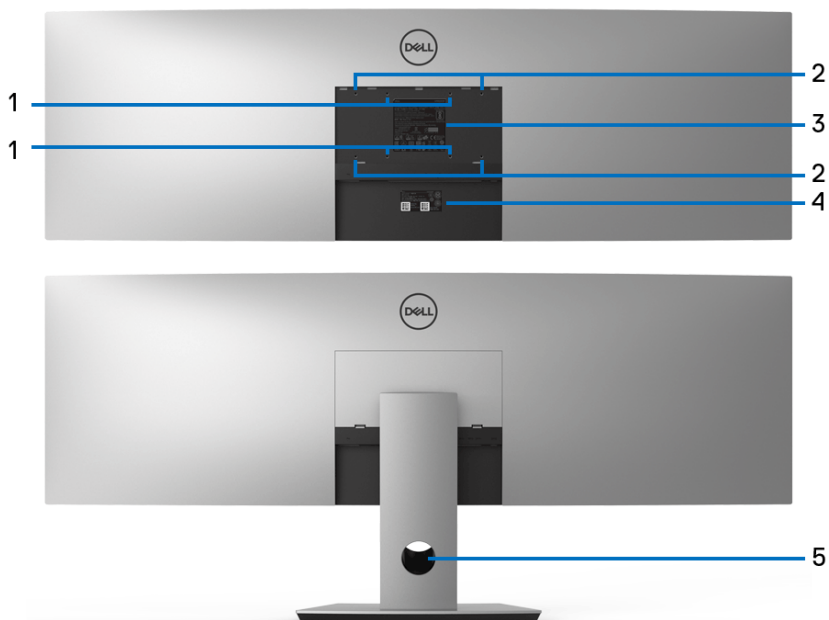


Controles do painel frontal

Marcador	Descrição
1	Botão liga/desliga (com LED indicador)
2	Botões de função (Para obter mais informações, consulte Operando o Monitor)



Vista posterior



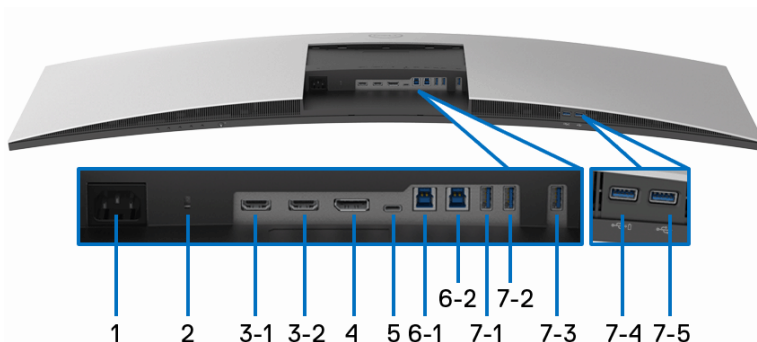
Vista posterior sem e com suporte para monitor

Marcador	Descrição	Use
1, 2	Furos de montagem VESA de 100 mm x 100 mm (1) e 200 mm x 100 mm (2) são suportados.	Fixe o suporte no monitor usando um suporte VESA de 200 mm x 100 mm com parafusos M4 x 10 mm. Para suportes de parede de terceiros, recomendamos usar um kit de suporte de parede compatível com VESA de 200 mm x 100 mm e com parafusos M4 x 10 mm.
3	Etiqueta de regulamentos	Lista as aprovações de regulamentos.



4	Etiqueta de número de série em código de barras	Para entrar em contato com a Dell para suporte técnico.
5	Furo para passagem dos cabos	Para organizar os cabos passando-os através do furo.

Vista Inferior



Vista de baixo sem o suporte do monitor

Marcador	Descrição	Use
1	Conector de energia CA	Conecte o cabo de energia.
2	Ranhura de trava de segurança	Segura o monitor com trava de segurança (trava de segurança não inclusa).
3 (1, 2)	Conector da porta HDMI	Conecte seu computador com o cabo HDMI.
4	Conector de entrada DisplayPort	Conecte seu computador com o cabo DP.



<p>5</p>	<p>Porta USB Type-C</p>	<p>Conecte o cabo USB Type-C fornecido com o monitor ao computador ou dispositivo móvel. Essa porta é compatível com fornecimento de energia USB, dados e sinal de vídeo DisplayPort.</p> <p>A porta USB Type-C oferece a taxa de transferência mais rápida e o modo alternativo com DP 1.4 suporta uma resolução máxima de 5120 x 1440 a 60 Hz, PD 20 V/4,5 A, 20 V/3,25 A, 15 V/3 A, 9 V/3 A e 5 V/3 A.</p> <p>NOTA: O USB Type-C não é suportado nas versões do Windows anteriores ao Windows 10.</p>
<p>6 (1, 2)</p>	<p>Porta a montante USB</p>	<p>Conecte o cabo USB que vem com seu monitor no monitor e computador. Depois que este cabo for conectado, você pode usar os conectores USB no monitor.</p>
<p>7 (1, 2, 3, 5)</p>	<p>Portas à jusante USB</p>	<p>Conecte seus dispositivos USB. Você só pode usar este conector, depois que tiver conectado o cabo USB no computador e conector USB a montante no monitor.*</p>
<p>7-4</p>	<p>Porta a jusante USB com carregamento de energia</p>	<p>Conecte para carregar seu dispositivo.</p>

* Para evitar interferência do sinal, quando um dispositivo USB sem fio for conectado a uma porta USB a jusante, NÃO é recomendado conectar nenhum outro dispositivo USB na(s) porta(s) adjacente(s).




Especificações do Monitor

Especificações do painel plano

Modelo	U4919DW
Tipo de tela	Matriz ativa - LCD TFT
Tecnologia de painel	Tipo In-Plane Switching
Formato de imagem	32:9
Imagem visível	
Diagonal	1244,6 mm (49 polegadas)
Horizontal, Área Ativa	1198,08 mm (47,17 polegadas)
Vertical, Área Ativa	336,96 mm (13,27 polegadas)
Área	403705 mm ² (625,74 polegadas ²)
Pontos Pixel	0,234 mm x 0,234 mm
Pixels por polegada	109
Ângulo de visualização	178° (vertical) típico 178° (horizontal) típico
Saída de iluminação	350 cd/m ² (típico)
Taxa de contraste	1000 a 1 (típico)
Cobertura da superfície da placa	Tipo antirreflexo com revestimento de dureza 3H
Luz de fundo	Sistema de luz da borda de LED branco
Tempo de resposta	8 ms para o modo NORMAL 5 ms para o modo RÁPIDO
Profundidade da cor	1,07 bilhões de cores
Gama de cores*	99% sRGB
Precisão da calibração	Delta E ≤ 2 (média)
Dispositivos integrados	<ul style="list-style-type: none">· 2 x portas USB 3.0 a montante· 5 x portas USB 3.0 a jusante· 1 x porta USB Type-C



Conectividade	<ul style="list-style-type: none"> • 2 x HDMI 2.0 (HDCP 2.2) (cor de 10 bits a 60 Hz) • 1 x DP 1.4 (HDCP 2.2) (cor de 10 bits a 60 Hz) • 5 x portas USB 3.0 a jusante • 2 x portas USB 3.0 a montante • 1 x USB Type-C (modo alternativo com DP 1.4, Power Delivery e USB 2.0) (cor de 8 bits a 60 Hz)
Largura da borda (borda do monitor para a área ativa)	12,2 mm (Superior) 11,0 mm (Esquerda/Direita) 17,4 mm (Parte inferior)
Ajustabilidade	
Suporte de altura ajustável	0 a 90 mm
Inclinação	-5° a 21°
Giro	-170° a 170°
Pivô	N/D
 NOTA: Não monte ou use esse monitor na posição retrato (vertical) ou como paisagem inversa (180°) pois pode danificar o monitor.	
Compatibilidade do Dell Display Manager (DDM)	Easy Arrange (Disposição fácil), Input Manager (Gerenciador de entrada), Auto Source (Origem automática), etc.
Segurança	Ranhura de trava de segurança (trava para cabo vendida separadamente)

* A gama de cores (típica) é baseada nos padrões de teste CIE1976 (90%) e CIE1931 (75%).

Especificações da Resolução

Modelo	U4919DW
Taxa de escaneamento horizontal (Modo alternativo HDMI, DP, USB Type-C)	25 kHz a 115 kHz (automático)
Taxa de escaneamento vertical (Modo alternativo HDMI, DP, USB Type-C)	24 Hz a 86 Hz (automático)
Mais alta resolução de pré-ajuste	5120 x 1440 a 60 Hz



Modos de vídeo suportados

Modelo	U4919DW
Recursos de exibição de vídeo (Reprodução HDMI)	480p, 576p, 720p, 1080i, 1080p, (O modo de entrelaçamento não é suportado no modo PBP)

Modos de Visualização Pré-ajustadas

Modo de Exibição	Frequência Horizontal (kHz)	Frequência Vertical (Hz)	Clock de Pixel (MHz)	Polaridade Sincronizada (Horizontal/Vertical)
VESA, 720 x 400	31,5	70,0	28,3	-/+
VESA, 640 x 480	31,5	60,0	25,2	-/-
VESA, 640 x 480	37,5	75,0	31,5	-/-
VESA, 800 x 600	37,9	60,0	40,0	+/+
VESA, 800 x 600	46,9	75,0	49,5	+/+
VESA, 1024 x 768	48,4	60,0	65,0	-/-
VESA, 1024 x 768	60,0	75,0	78,8	+/+
VESA, 1280 x 1024	64,0	60,0	108,0	+/+
VESA, 1280 x 1024	80,0	75,0	135,0	+/+
VESA, 1152 x 864	67,5	75,0	108,0	+/+
VESA, 1600 x 900	60,0	60,0	108,0	+/+
VESA, 1920 x 1080	67,5	60,0	148,5	+/+
VESA, 2560 x 1440	88,8	60,0	234,4	+/+
VESA, 3840 x 1080	66,6	60,0	261,0	+/-
VESA, 5120 x 1440 [#]	88,8	60,0	461,6	+/+

Exige uma placa de vídeo que suporte HDMI 2.0.

Exige uma placa de vídeo que suporte DP 1.2 ou superior.

* Recomenda-se que o usuário desabilite o formato de cor YPbPr.



Especificações elétricas

Modelo	U4919DW
Sinais de entrada de vídeo	HDMI 2.0*/DP 1.4, 600 mV para cada linha diferencial, 100 ohms de impedância de entrada por par diferencial.
Voltagem/frequência/corrente de entrada CA	100 VCA a 240 VCA / 50 Hz ou 60 Hz \pm 3 Hz / 3 A (típico)
Corrente de entrada	<ul style="list-style-type: none">• 120 V: 40 A (Máx.) a 25°C• 240 V: 80 A (Máx.) a 25°C

* Especificações opcionais HDMI 2.0 sem suporte, inclui Canal Ethernet HDMI (HEC), Canal de Retorno de Áudio (ARC), padrão para resoluções e formatos 3D e padrão para resolução de cinema digital 4K.

Características Físicas

Modelo	U4919DW
Tipo de conector	<ul style="list-style-type: none">• DP 1.4, conector preto• HDMI 2.0• USB 3.0• USB Type-C
Tipo de cabo de sinal	<ul style="list-style-type: none">• Digital: Destacável, HDMI, 19 pinos• Digital: DisplayPort, 20 pinos• Digital: Porta Type-C, 24 pinos• Barramento serial universal: USB, 9 pinos
Dimensões (com o suporte)	
Altura (estendida)	548,6 mm (21,60 polegadas)
Altura (comprimida)	458,6 mm (18,06 polegadas)
Largura	1215,1 mm (47,84 polegadas)
Profundidade	252,6 mm (9,94 polegadas)



Características físicas (continuação)

Dimensões (sem o suporte)	
Altura	371 mm (14,61 polegadas)
Largura	1215,1 mm (47,84 polegadas)
Profundidade	109,3 mm (4,30 polegadas)
Dimensões do suporte	
Altura (estendida)	433,5 mm (17,07 polegadas)
Altura (comprimida)	343,5 mm (13,52 polegadas)
Largura	380,3 mm (14,97 polegadas)
Profundidade	252,6 mm (9,94 polegadas)
Peso	
Peso com a embalagem	26,43 kg (58,27 lb)
Peso com montagem do suporte e cabos	17,20 kg (37,92 lb)
Peso sem montagem do suporte (Para fixação na parede, ou considerações para fixação VESA - sem os cabos)	11,40 kg (25,13 lb)
Peso com montagem do suporte	5,34 kg (11,77 lb)
Brilho da estrutura dianteira	Estrutura preta - 30 unidades de brilho (máx.)

Características de ambiente

Modelo	U4919DW
Compatível com as normas	
<ul style="list-style-type: none">• Monitor certificado pela ENERGY STAR• EPEAT cadastrado onde aplicável. O registro EPEAT varia de acordo com o país. Consulte www.epeat.net para obter o status do registro por país.• Compatível com RoHS• Monitores com certificação TCO• Livre de BFR/PVC (livre de halogênio) excluindo os cabos externos• Vidro sem arsênico e sem mercúrio apenas para o painel	



Temperatura	
Operação	0°C a 40°C (32°F a 104°F)
Fora de funcionamento	-20°C a 60°C (-4°F a 140°F)
Umidade	
Operação	20% a 80% (sem condensação)
Fora de funcionamento	10% a 90% (sem condensação)
Altitude	
Operação	3.048 m (10.000 pés) (máximo)
Fora de funcionamento	12.192 m (40.000 pés) (máximo)
Dissipação térmica	
	<ul style="list-style-type: none"> • 784,3 BTU/hora (maximo) • 204,6 BTU/hora (tipico)

Modos de Gerenciamento de Energia

Se você possui uma cartão de vídeo ou software compatível com o padrão DPM™ da VESA instalado no computador, o monitor pode reduzir automaticamente o consumo de energia quando não estiver em uso. Chama-se *Modo de Economia de Energia**. Se o computador detectar algum sinal do teclado, mouse ou de outros dispositivos de entrada, o monitor voltará a funcionar automaticamente. A tabela seguinte mostra o consumo de energia e sinaliza esta característica de economia de energia automática.

Modos VESA	Sincronização Horizontal	Sincronização Vertical	Vídeo	Indicador liga/desliga	Consumo de energia
Operação normal	Ativo	Ativo	Ativo	Branco	230 W (máximo) ** 60 W (típico)
Modo ativo desligado	Inativo	Inativo	Vazio	Branco (piscando)	Menos que 0,5 W
Desligar	-	-	-	Desligado	Menos que 0,3 W

Consumo de energia P_{on}	35,25 W
Consumo total de energia (TEC)	111,66 kWh



* Consumo de energia zero em modo DESLIGADO só pode ser alcançado desconectando o cabo principal do monitor.

** Máximo consumo de energia é medido em estado de luminância max, USB e ativo.

Este documento é apenas informativo e reflete o desempenho em laboratório. Seu produto pode ter desempenho diferente, dependendo do software, componentes e periféricos que você encomendou e a empresa não tem nenhuma obrigação de atualizar tais informações. Conseqüentemente, o cliente não deve contar com essas informações ao tomar decisões sobre tolerâncias elétricas ou de outro modo. Não há nenhuma garantia expressa ou implícita quanto à precisão ou integralidade.



NOTA:

Este monitor é certificado pela ENERGY STAR. Este produto se qualifica para o ENERGY STAR nas configurações padrão de fábrica que podem ser restauradas pela função "Restaurar Config. de Fábrica" do menu OSD. A alteração das configurações padrão de fábrica ou a habilitação de outras funções podem aumentar o consumo de energia que pode ultrapassar o limite especificado pelo ENERGY STAR.

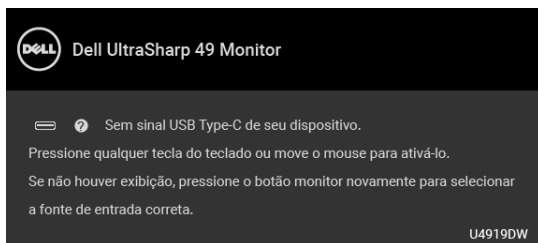


NOTA:

P_{on}: Consumo de energia do modo Ligado como definido na versão 8.0 do ENERGY STAR.

TEC: Consumo total de energia em kWh conforme definido na versão 8.0 do ENERGY STAR.

O OSD será a única função no modo de operação normal. Quando qualquer botão é pressionado no modo Ativo-desligado, a seguinte mensagem será exibida:



Ativar o computador e o monitor para obter o acesso ao OSD.

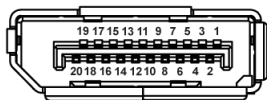


NOTA: A mensagem pode ser ligeiramente diferente dependendo do sinal de entrada conectado.



Atribuição de Pinos

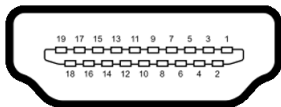
Conector DisplayPort



Número de pinos	Lado de 20 pinos do Cabo de Sinal Conectado
1	ML3(n)
2	GND
3	ML3(p)
4	ML2(n)
5	GND
6	ML2(p)
7	ML1(n)
8	GND
9	ML1(p)
10	ML0(n)
11	GND
12	ML0(p)
13	GND
14	GND
15	AUX(p)
16	GND
17	AUX(n)
18	Detecção de Tomada Quente
19	Re-PWR
20	+3,3 V DP_PWR



Conector HDMI



Número de pinos	Lado de 19 pinos do Cabo de Sinal Conectado
1	DADOS TMDS 2+
2	BLINDAGEM DADOS TMDS 2
3	DADOS TMDS 2-
4	DADOS TMDS 1+
5	BLINDAGEM DADOS TMDS 1
6	DADOS TMDS 1-
7	DADOS TMDS 0+
8	BLINDAGEM DADOS TMDS 0
9	DADOS TMDS 0-
10	CLOCK TMDS+
11	BLINDAGEM CLOCK TMDS
12	CLOCK TMDS-
13	CEC
14	Reservado (N.C. no dispositivo)
15	CLOCK DDC (SCL)
16	DADOS DDC (SDA)
17	Aterramento DDC/CEC
18	ALIMENTAÇÃO +5 V
19	DETECÇÃO DE TOMADA QUENTE



Capacidade Plug and Play


Você pode instalar o monitor em qualquer sistema compatível Plug and Play. O monitor fornece automaticamente o sistema do computador com seu Dado de Identificação de Visualização Estendida (EDID) utilizando os protocolos de Canal de Dados de Visualização (DDC) para que o sistema possa se configurar e melhorar os ajustes do monitor. A maioria das instalações de monitor é automática; se desejar, é possível selecionar configurações diferentes. Para mais informações sobre como alterar as configurações do monitor, consulte [Operando o Monitor](#).

Interface Bus Serial Universal (USB)


Esta seção lhe dá informações sobre as portas USB que estão disponíveis no monitor.


 **NOTA: Este monitor é compatível com Super-Speed USB 3.0.**

Velocidade de transferência	Taxa de dados	Consumo de Energia*
Super-speed	5 Gbps	4,5 W (Máx., cada porta)
Alta Velocidade	480 Mbps	4,5 W (Máx., cada porta)
Velocidade total	12 Mbps	4,5 W (Máx., cada porta)

* Até 2 A na porta de jusante USB (porta com ícone de bateria ) com dispositivo de conformidade BC1.2 ou dispositivos USB normais.

USB Type-C	Descrição
Vídeo	DP 1.2/DP 1.4
Dados	USB 2.0
Power Delivery (PD)	Até 90 W (típico)

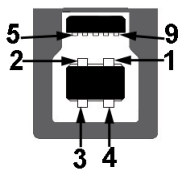
 **NOTA: Vídeo USB Type-C requer um computador com capacidade para o modo alternativo Type-C.**

 **NOTA: Para suportar o modo alternativo USB Type-C DP 1.4, certifique-se de que o computador de origem tenha capacidade para o modo alternativo DP 1.4.**

 **NOTA: Para obter informações sobre o adaptador USB Type-C para DP, acesse <http://www.dell.com> e procure o N/P: H21XJ.**



Conector USB a montante



Número de pinos	9 pinos na lateral do conector
1	VCC
2	D-
3	D+
4	GND
5	SSTX-
6	SSTX+
7	GND
8	SSRX-
9	SSRX+

Conector USB Jusante

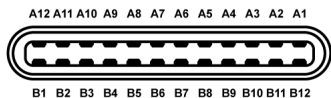


Número de pinos	9 pinos na lateral do conector
1	VCC
2	D-
3	D+
4	GND
5	SSRX-
6	SSRX+
7	GND




8	SSTX-
9	SSTX+


Conector USB Type-C



Número de pinos	Nome do sinal	Número de pinos	Nome do sinal
A1	GND	B1	GND
A2	TX1+	B2	TX2+
A3	TX1-	B3	TX2-
A4	VBUS	B4	VBUS
A5	CC	B5	VCONN
A6	D+	B6	
A7	D-	B7	
A8	SBU1	B8	SBU2
A9	VBUS	B9	VBUS
A10	RX2-	B10	RX1-
A11	RX2+	B11	RX1+
A12	GND	B12	GND

Portas USB

- 1 x USB Type-C - parte inferior
- 2 x USB 3.0 a montante - parte inferior
- 5 x USB 3.0 a jusante - parte inferior
- Porta de carregamento de energia – a porta com o ícone de bateria  , suporta o carregamento de corrente rápida se o dispositivo for compatível com BC1.2.

 **NOTA: A funcionalidade do USB 3.0 necessita de um computador com capacidade para USB 3.0.**



 **NOTA: A interface USB do monitor trabalha apenas quando o monitor está ligado ou em modo de economia de energia. Se você desligar o monitor e depois ligá-lo, os periféricos anexados podem levar alguns segundos para voltar ao funcionamento normal.**

Qualidade do monitor de LCD e política de pixel

Durante o processo de fabricação do Monitor LCD, é comum que um ou mais pixels se tornem fixos em um estado imutável, que é difícil de ver e não afeta a qualidade de visualização ou capacidade de uso. Para obter mais informações sobre a Política de Pixels e Qualidade do Monitor, consulte o site de Suporte da Dell em:

<http://www.dell.com/support/monitors>.

Diretrizes de manutenção

Limpendo Seu Monitor

 **CUIDADO: Leia e siga as [Instruções de segurança](#) antes de limpar o monitor.**

 **ALERTA: Antes de limpar o monitor, retire o cabo de energia do monitor da saída elétrica.**

Para as melhores práticas, siga as instruções na lista abaixo ao desembalar, limpar, ou manusear o monitor:

- Para limpar sua tela antiestática, passe gentilmente com um pano limpo e macio com água. Se possível, utilize um tecido de limpar telas especiais ou solução apropriada para cobertura antiestática. Não utilize benzina, tiner, amônia, limpadores abrasivos ou ar comprimido.
- Use um pano levemente umedecido com água morna para limpar o monitor. Evite usar detergente porque alguns tipos deixam um filme esbranquiçado no monitor.
- Se observar a presença de um pó branco ao desembalar o monitor, limpe-o com um pano.
- Manuseie o monitor com cuidado porque o monitor de cor escura pode ser arranhado e mostrar marcas de riscos brancos mais que um monitor de cor clara.
- Para manter a melhor qualidade de imagem do monitor, use um protetor de tela que se altere dinamicamente e desligue o monitor quando não estiver em uso.



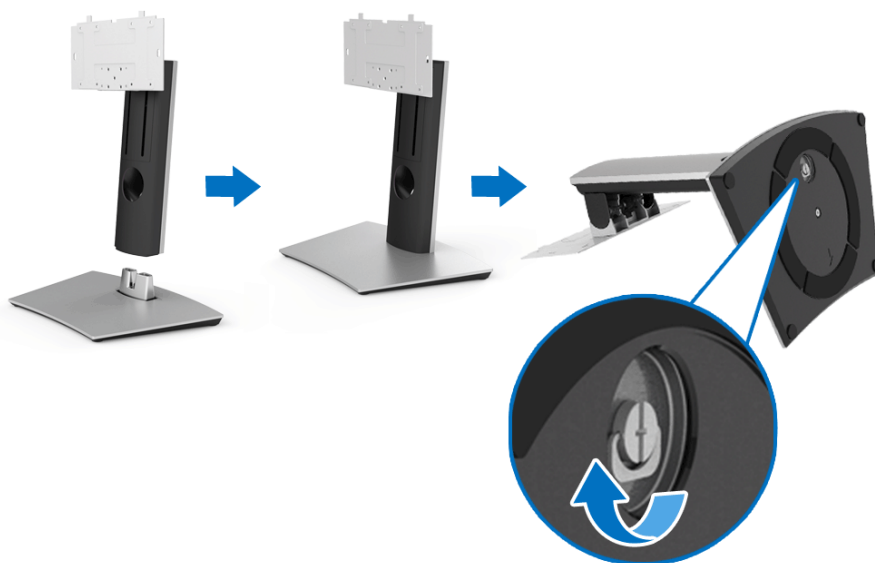
Ajustando o monitor

Anexando um Suporte

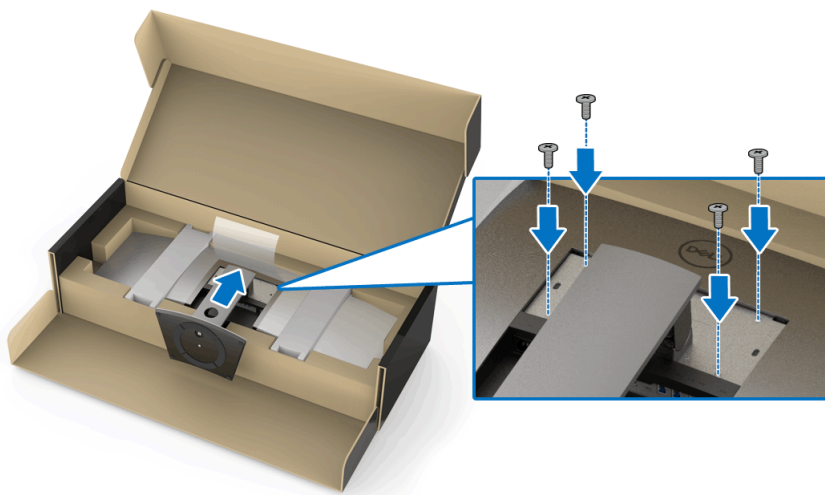
- ✎ **NOTA:** O suporte é destacado quando o monitor é embarcado na fábrica.
- ✎ **NOTA:** Isso é aplicável para um monitor com um suporte. Quando for comprado qualquer outro suporte, consulte o guia de configuração do suporte correspondente para obter instruções.
- △ **CUIDADO:** Não remova o monitor da embalagem antes de fixar o suporte.

Para fixar o suporte do monitor:

1. Siga as instruções das abas da caixa para remover o suporte da almofada superior que o fixa.
2. Insira os blocos da base do suporte totalmente no slot do suporte.
3. Levante o manípulo do parafuso e gire o parafuso no sentido horário.
4. Após apertar totalmente o parafuso, dobre o manípulo do parafuso para dentro do rebaixo.



5. Levante a tampa, conforme exibido, para expor a área VESA para a montagem do suporte.
6. Fixe o conjunto do suporte no monitor.
 - a. Instale as duas linguetas na parte superior do suporte na ranhura da parte traseira do monitor.
 - b. Use uma chave Phillips para fixar os quatro parafusos e prender o conjunto do suporte no monitor.

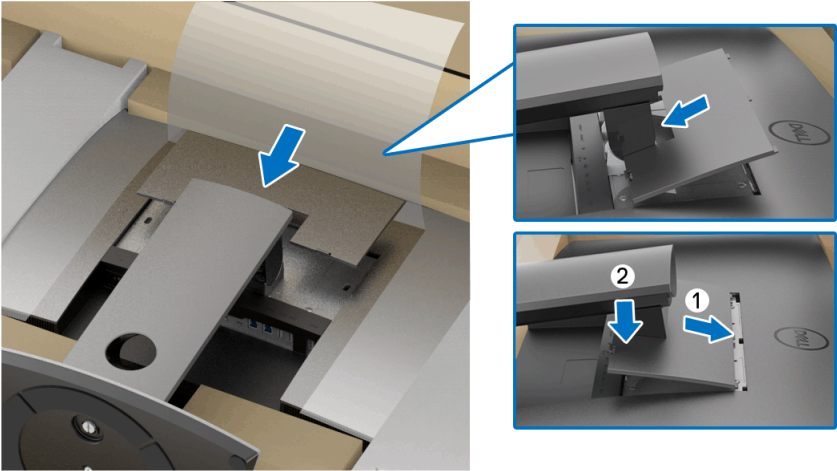


NOTA: Ao fixar o conjunto do suporte, incline a base do suporte para cima e certifique-se que ela não toque a superfície.



7. Fixe a tampa VESA no monitor.

- a.** Insira a tampa com a parte inferior para baixo. NÃO fixe a trava nesse momento.
- b.** Incline para encaixar as três abas da parte superior da tampa na ranhura da traseira do monitor.
- c.** Pressione a tampa para baixo até que ela se encaixe no lugar adequado.



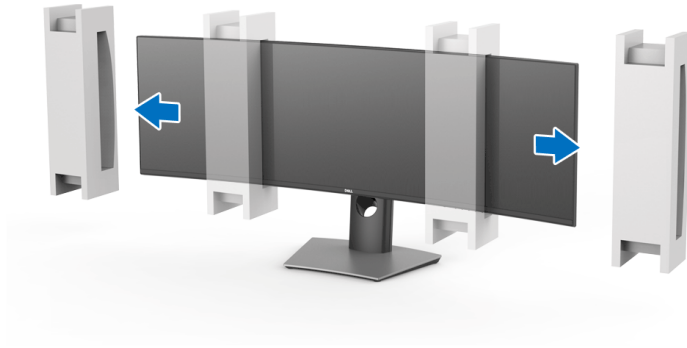
8. Segure os suportes do monitor firmemente e levante o monitor cuidadosamente para evitar que escorregue e caia.



NOTA: O monitor é muito pesado; manuseie com extremo cuidado. Recomendamos que duas pessoas levistem ou movimentem esse monitor.



9. Coloque o monitor no lugar e remova os suportes do monitor.




✎ NOTA: O monitor é muito pesado; manuseie com extremo cuidado. Recomendamos que duas pessoas levantem ou movimentem esse monitor.

△ CUIDADO: Não pressione a tela do painel quando levantar o monitor.



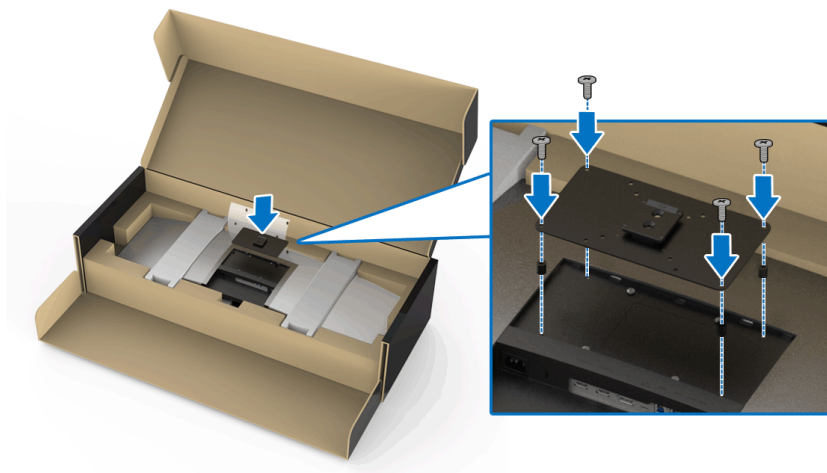
Montagem de Parede/braço de 3º (Opcional)

 **NOTA:** O kit de montagem na parede/kit do braço de 3º **NÃO** está incluído neste monitor.

 **CUIDADO:** Não remova o monitor da caixa de embalagem antes de fixar o suporte de montagem do kit de montagem na parede/kit do braço de 3º.

Consultar as instruções que vêm com o suporte de montagem de parede compatível com o padrão VESA.

1. Fixe o suporte de montagem no monitor.

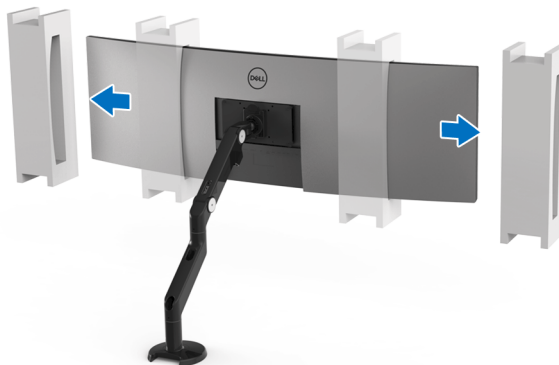


2. Segure os suportes do monitor firmemente e levante o monitor cuidadosamente para evitar que escorregue e caia. Fixe o monitor na montagem de parede/braço de 3º seguindo suas respectivas instruções.

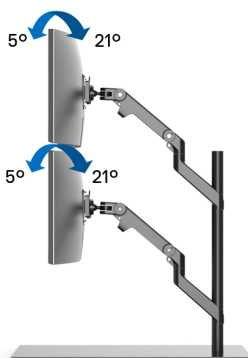


NOTA: O monitor é muito pesado; manuseie com extremo cuidado. Recomendamos que duas pessoas levantem ou movimentem esse monitor.

3. Após fixar o monitor na montagem de parede/braço de 3º, remova o suporte do monitor.



4. Ao usar como monitor duplo empilhado um sobre o outro, a configuração deve estar de acordo com a orientação recomendada e com o ângulo de trabalho do painel, conforme exibido.



NOTA: Na situação de empilhamento duplo usando-se um braço de 3°, o monitor superior deve ser girado a 180° (paisagem). O monitor não deve ficar orientado em 90° (retrato).



Conectando Seu monitor

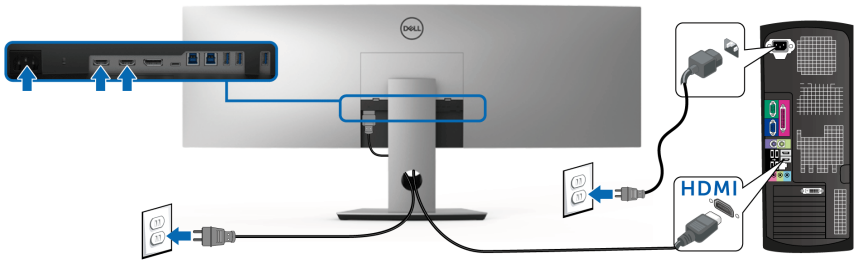
⚠ ALERTA: Antes de iniciar qualquer procedimento desta seção, siga as [Instruções de segurança](#).

✍ NOTA: Não conecte todos os cabos no computador ao mesmo tempo.

Para conectar seu monitor ao computador:

1. Desligue seu computador e desconecte o cabo de energia.
2. Conecte o HDMI/DP/USB Type-C do monitor em seu computador ou dispositivo USB Type-C.

Conectando o cabo HDMI

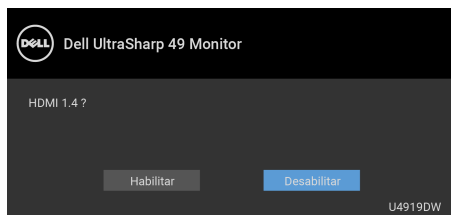


✍ NOTA: O ajuste padrão de fábrica no U4919DW é HDMI 2.0. Se o monitor não exibir nenhum conteúdo após a conexão do cabo HDMI, siga os procedimentos abaixo para mudar as configurações de HDMI 2.0 para HDMI 1.4:

- Pressione o segundo botão ao lado do botão para ativar o menu OSD.
- Use os botões e para destacar **Origem de entrada**, depois use o botão para entrar no submenu.
- Use os botões e para destacar **HDMI**.
- Pressione e segure o botão por aproximadamente 10 segundos e a mensagem de configuração do HDMI aparece.

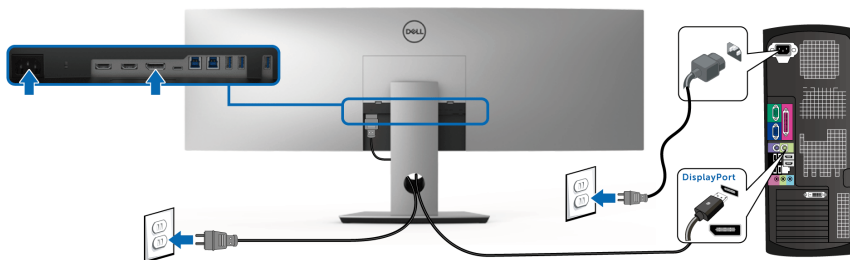


- Use o botão  para selecionar **Desabilitar** e altere as configurações.



Repita as etapas acima para alterar as configurações de formato HDMI se necessário.

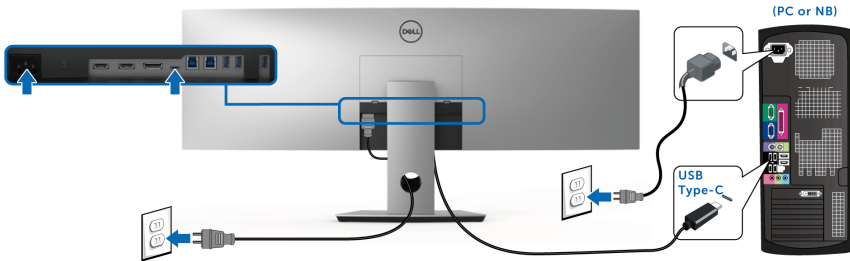
Conectando o cabo do DisplayPort (DP a DP)



 **NOTA: O ajuste padrão de fábrica do U4919DW é DP1.4.**



Conexão do cabo USB Type-C



NOTA: Use apenas o cabo USB Type-C enviado com o monitor.

- Essa porta é compatível com o modo alternativo DisplayPort DP 1.4.
- Use a porta USB Type-C compatível com fornecimento de energia (PD Versão 2.0) fornece até 90 W.
- Se o seu notebook precisar de mais de 90 W para funcionar e a bateria estiver descarregada, ele pode não ser alimentado ou carregado com a porta USB PD do U4919DW.

⚠ CUIDADO: Os Gráficos são utilizados apenas para propósito de ilustração. A aparência do computador pode variar.

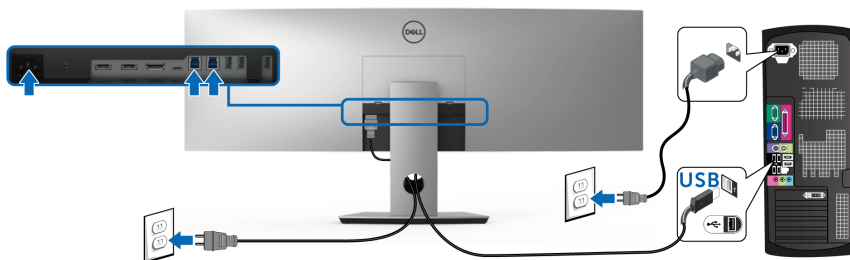


Conectando o cabo USB 3.0

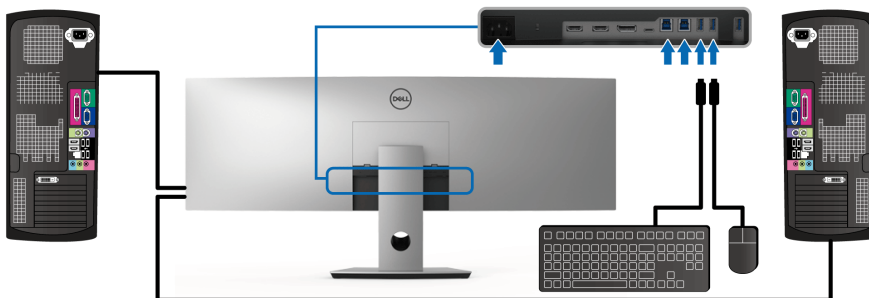
NOTA: Para evitar danos ou perda de dados, antes de alterar as portas USB a montante, certifique-se de que **NENHUM** dispositivo de armazenamento USB esteja sendo usado pelo computador conectado à porta USB a montante.

Depois de você terminar a conexão do cabo HDMI/DP/USB Type-C, siga o procedimento abaixo para conectar o cabo USB 3.0 no computador e completar o ajuste do seu monitor:

- 1. a. Conecte um computador:** conecte a porta USB 3.0 a montante (cabo fornecido) à porta USB 3.0 adequada em seu computador.
b. Conecte dois computadores*: conecte as portas USB 3.0 a montante nas portas USB 3.0 adequadas dos dois computadores. Em seguida use o menu OSD para selecionar entre as duas fontes USB a montante e fontes de entrada. Ver [Interruptor de seleção USB](#).
- 2.** Conecte os periféricos USB 3.0 às portas a jusante USB 3.0 do monitor.
- 3.** Conecte os cabos de energia de seu computador e o monitor em uma tomada próxima.



a. Conecte um computador



b. Conecte dois computadores



* Ao conectar dois computadores no monitor, as portas USB a jusante do monitor para o teclado e mouse podem ser atribuídas a diferentes sinais de entrada dos dois computadores mudando-se as configurações de **Seleção USB** do menu OSD. (Veja **Seleção USB** para obter os detalhes).

4. Ligue o monitor e o computador.

Se o seu monitor visualiza uma imagem, a instalação está completa. Se não visualizar nenhuma imagem, veja **Problemas Específicos do Barramento Serial Universal (USB)**.

5. Utilize um suporte para cabos no suporte do monitor para organizar os cabos.




Organizando seus Cabos



Depois de anexar todos os cabos necessários ao seu monitor e computador, (Veja **Conectando Seu monitor** para anexar um cabo,) utilize o slot de gerenciamento de cabos para organizar todos os cabos como mostrado acima.

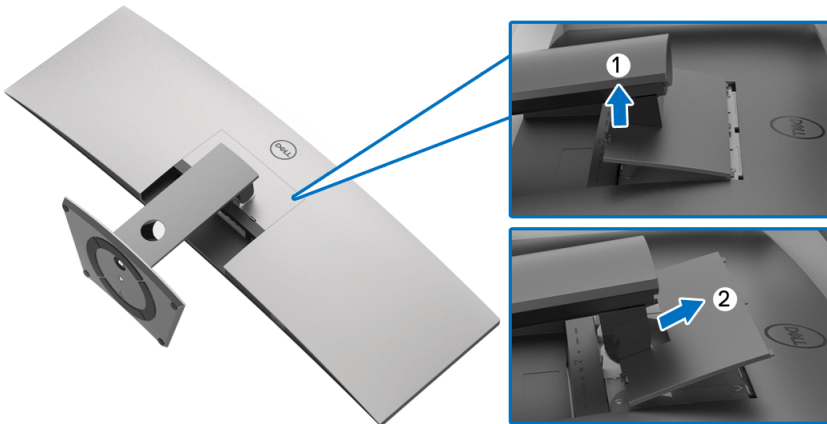


Removendo o Suporte do Monitor

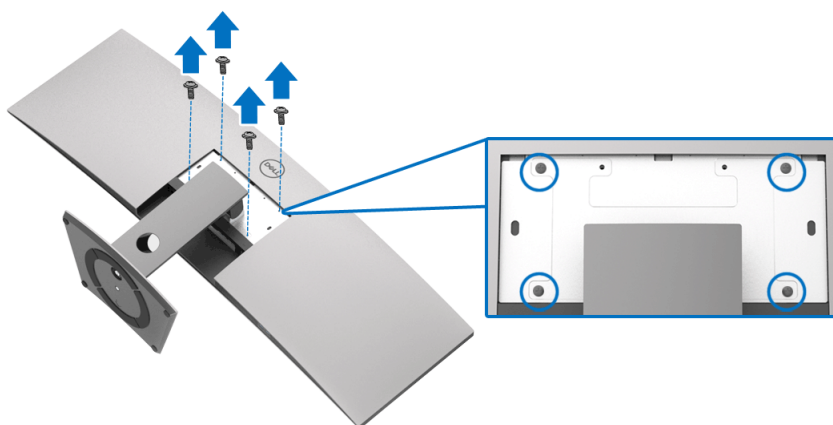
-  **NOTA:** Para evitar que a tela LCD curvada seja arranhada ou danificada durante a remoção do suporte, o monitor deve ser colocado sobre uma espuma macia e limpa. O contato direto com objetos duros pode causar danos ao monitor curvado.
-  **NOTA:** O monitor é muito pesado; manuseie com extremo cuidado. Recomendamos que duas pessoas levistem ou movimentem esse monitor.
-  **NOTA:** Isso é aplicável para um monitor com um suporte. Quando for comprado qualquer outro suporte, consulte o guia de configuração do suporte correspondente para obter instruções.

Para remover o suporte:

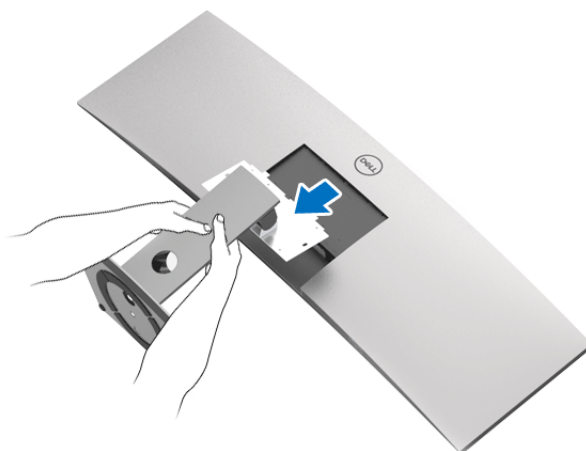
1. Coloque o monitor sobre uma almofada ou pano macio.
2. Pressione e levante a trava da tampa para liberá-la e removê-la.



3. Use uma chave Phillips para remover os quatro parafusos que fixam o suporte.



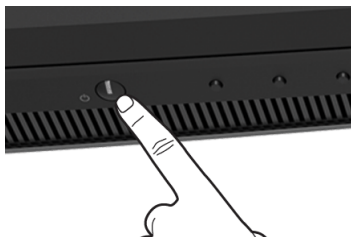
4. Levante o suporte afastando-o do monitor.



Operando o Monitor

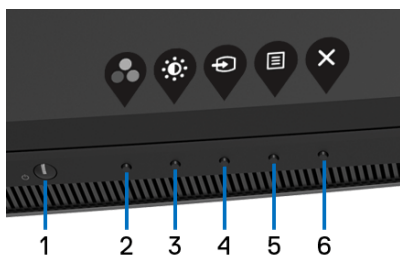
Ligação do monitor

Pressione o botão  para ligar o monitor.




Usando os Controles do Painel Frontal






Use os botões de controle na frente do monitor para ajustar as configurações.



A tabela a seguir descreve os botões do painel frontal:

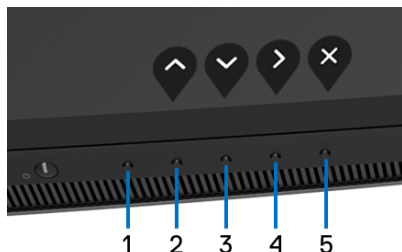
Botão do painel frontal	Descrição
1  Liga/desliga (com indicador luminoso de energia)	Usar o botão liga/desliga para ligar e desligar o monitor. A luz branca indica que o monitor está ligado e totalmente funcional. A luz branca brilhante indica o modo de economia de energia.




2		Usar este botão para selecionar a partir de uma lista de modos de cor predefinidos.
	Tecla de atalho/ Modos predefinidos	
3		Use esse botão para ajustar o brilho e o contraste. O mínimo é '0' (-). O máximo é '100' (+).
	Tecla de atalho/ Brilho/contraste	
4		Use esse botão para selecionar a fonte de entrada.
	Tecla de atalho/ Origem de entrada	
5		Usar o botão MENU para abrir a exibição na tela (OSD). Ver Acessando o Sistema do Menu .
	Menu	
6		Use esse botão para sair do menu principal da OSD.
	Sair	




Botão do painel frontal

Use os botões da frente do monitor para ajustar as configurações da imagem.




Botão do painel frontal		Descrição
1	Sem função	Esse botão não tem função.
2	 Cima	Use o botão para Cima para ajustar (aumentar as faixas) os itens no menu OSD.




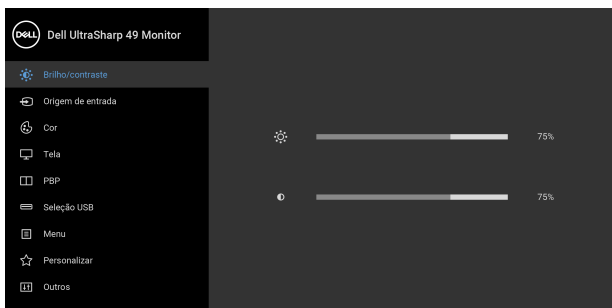
3		Use o botão para Baixo para ajustar (diminuir as faixas) os itens no menu OSD.
Baixo		
4		Use o botão Enter para entrar em um submenu.
Enter		
5		Use esse botão para sair do menu principal da OSD.
Sair		



Usando o Menu de Visualização na Tela (OSD)

Acessando o Sistema do Menu






 **NOTA: Se você mudar os ajustes e depois também continuar com outro menu ou sair do menu OSD, o monitor automaticamente salva estas mudanças. As mudanças também são salvas, se você mudar os ajustes e depois esperar que o menu OSD desapareça.**

1. Pressionar o botão  para lançar o menu OSD e visualizar o menu principal.



2. Pressionar os botões  e  para se mover entre as opções de ajuste. Se você se mover de um ícone para outro, o nome da opção é evidenciado. Ver a seguinte tabela para uma lista completa de todas as opções disponíveis para o monitor.



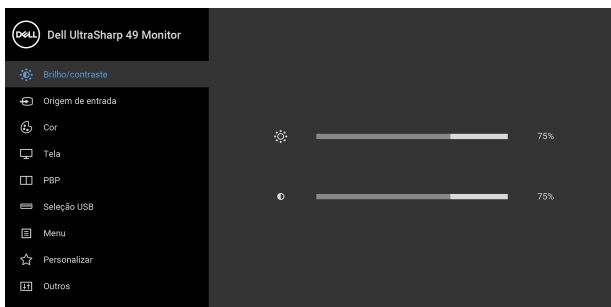
3. Pressionar o botão  uma vez, para ativar a opção evidenciada.
4. Pressionar o botão  e  para selecionar o parâmetro desejado.
5. Pressione  para entrar no submenu e depois use os botões direcionais, de acordo com os indicadores no menu, para fazer suas mudanças.
6. Selecionar a botão  para retornar ao menu principal.

ícone	Nome de menu e submenu	Descrição
-------	------------------------	-----------





**Brilho/
contraste**

Use este menu para ativar os ajustes de **Brilho/contraste**.



Brilho



Brilho ajusta a luminosidade da luz de fundo.

Pressione o botão  para aumentar o brilho e pressione o botão  para diminuir o brilho (mín. 0 / máx. 100).



Contraste

Ajustar primeiro o **Brilho** e depois o **Contraste**, apenas se for necessário um ajuste posterior.

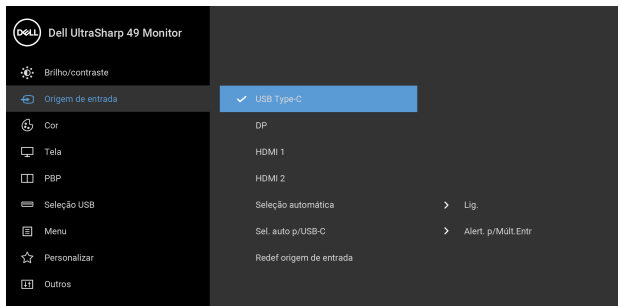
Pressione o botão  para aumentar o contraste e pressionar o botão  para diminuir o contraste (mín 0 / máx. 100).

A função de **Contraste** ajusta o grau de diferença entre a escuridão e a claridade na tela do monitor.




Origem de entrada


Use o menu **Origem de entrada** para seleccionar entre diferentes sinais de vídeo que podem ser conectados ao seu monitor.




USB Type-C

Selecione a entrada **USB Type-C** quando estiver usando o conector USB Type-C. Pressione o botão  para seleccionar a fonte de entrada USB Type-C.

DP


Selecione a entrada da **DP** quando estiver usando o conector da DisplayPort (DP). Pressione o botão  para seleccionar a fonte de entrada DisplayPort.

HDMI 1

Selecione a entrada **HDMI 1** quando estiver usando o conector HDMI 1. Pressione o botão  para seleccionar a fonte de entrada HDMI 1.



HDMI 2

Selecione a entrada **HDMI 2** quando estiver usando o conector HDMI 2. Pressione o botão  para selecionar a fonte de entrada HDMI 2.

Seleção automática

Ligar a função permite que você verifique as fontes de entrada disponíveis.

Sel. auto p/ USB-C

Permite que você ajuste a Sel. auto p/USB-C para:

- **Alert. p/Múlt.Entr:** Sempre exibir a mensagem "**Alternar para Entrada de Vídeo USB-C**" para escolher mudar ou não.
- **Sim:** Sempre mudar para entrada de vídeo USB-C (sem perguntar) quando o cabo USB Type-C estiver conectado.
- **Não:** Nunca mudar automaticamente para entrada de vídeo USB-C quando o cabo USB Type-C estiver conectado.

NOTA: Sel. auto p/USB-C está disponível apenas quando **Seleção automática** estiver **Lig.**

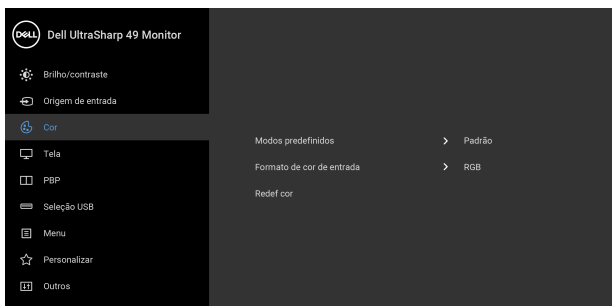
Redef origem de entrada

Redefine as configurações de entrada do monitor para as configurações de fábrica.



Cor

Use **Cor** para ajustar o modo de ajuste de cor.



Modos predefinidos

Quando você seleciona **Modos predefinidos**, você pode selecionar **Padrão**, **ComfortView**, **Filme, Jogo**, **Temp. de cor** ou **Cor Personalizada** da lista.

- **Padrão:** Carrega os ajustes de cor padrão do monitor. Este é o modo de pré-ajuste padrão.
- **ComfortView:** Diminui o nível de luz azul emitida da tela para tornar a visualização mais confortável para os olhos.

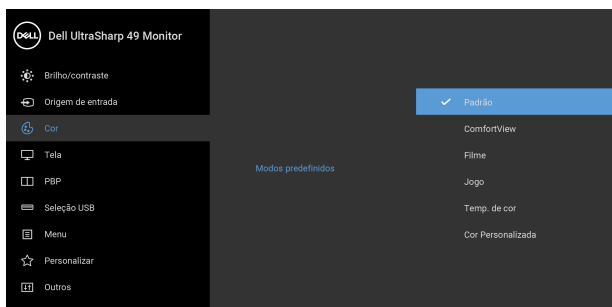
ALERTA: Os possíveis efeitos de longo prazo da emissão de luz azul do monitor podem ser lesões pessoais como cansaço visual digital, fadiga ocular e danos aos olhos. O uso do monitor por períodos extensos pode causar dor em partes do corpo como pescoço, braço, costas e ombros.

Para reduzir o risco de cansaço visual e dor no pescoço/braço/costas/ombros por usar o monitor por períodos prolongados, sugerimos que você:

1. Ajuste a distância da tela de 50 a 70 cm (20 a 28 polegadas) de seus olhos.
 2. Pisque frequentemente para umedecer os olhos ou umedeça os olhos com água após uso prolongado do monitor.
 3. Faça intervalos regulares e frequentes por 20 minutos a cada duas horas.
 4. Olhe para longe do monitor e foque em um objeto a cerca de 20 pés de distância por pelo menos 20 segundos durante os intervalos.
 5. Execute alongamentos para aliviar a tensão no pescoço, braço, costas e ombros durante os descansos.
-




- **Filme:** Carrega as funções de cor ideais para os filmes.
- **Jogo:** Carrega os ajustes de cor ideais para a maioria das aplicações de jogos.
- **Temp. de cor:** Permite que os usuários selecionem a temperatura da cor: 5000K, 5700K, 6500K, 7500K, 9300K e 10000K. Pressione o botão  para selecionar uma temperatura de cor preferida.
- **Cor Personalizada:** Permite que você ajuste manualmente os ajustes de cor. Pressione os botões  e  para ajustar os valores de **Ganho**, **Deslocamento**, **Matiz** e **Saturação** e criar seu próprio modo predefinido de cor.




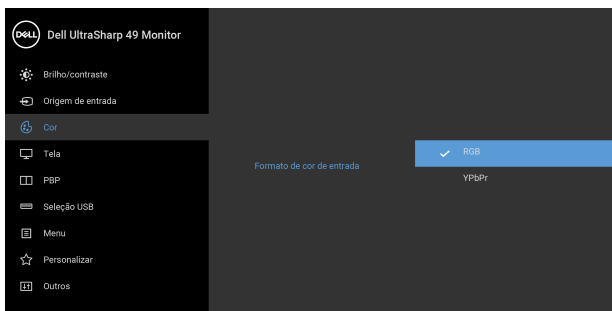
Formato de cor de entrada

Permite que você configure o modo de entrada de vídeo para:



RGB: Selecione essa opção se o seu monitor estiver conectado a um computador (ou reproduutor de DVD) usando um cabo DP ou HDMI ou cabo USB Type-C.


Pressione o botão  para selecionar o modo RGB.


YPbPr: Selecione essa opção se seu reproduutor de DVD suportar apenas saída YPbPr. Pressione o botão  para selecionar o modo YPbPr.



Matiz

Esta função pode mudar a cor da imagem de vídeo para verde ou roxo. Ela é usada para ajustar a cor do tom de pele desejado. Use  ou  para ajustar a matiz de '0' a '100'.



Use  para aumentar a sombra verde da imagem de vídeo.


Use  para aumentar a sombra roxa da imagem de vídeo.


NOTA: O ajuste de **Matiz** está disponível apenas quando se seleciona o modo predefinido **Filme** ou **Jogo**.



Saturação

Esta função pode ajustar a saturação de cor da imagem de vídeo. Usar  ou  para ajustar a saturação de '0' a '100'.

Use  para aumentar o aspecto colorido da imagem de vídeo.

Use  para aumentar o aspecto monocromático da imagem de vídeo.

NOTA: O ajuste de **Saturação** está disponível apenas quando se seleciona o modo predefinido **Filme** ou **Jogo**.

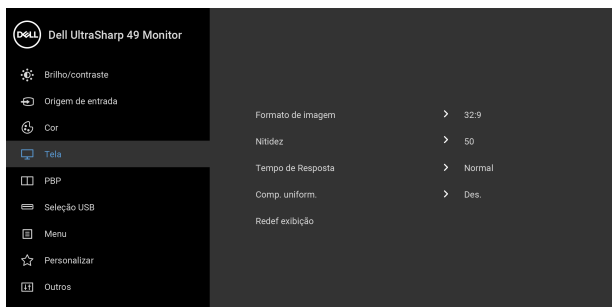
Redef cor

Restabelecer os ajustes de cor de seu monitor com os ajustes de fábrica.



Tela



Use **Tela** para ajustar as imagens.



Formato de imagem

Ajuste a proporção de imagem para **Ampla 32:9**, **Auto Redimensionamento**, **4:3**, ou **1:1**.

Nitidez

Esta função pode fazer a imagem parecer mais nítida ou mais suave. Use  ou  para ajustar a nitidez de '0' a '100'.



Tempo de Resposta Permite a configuração do **Tempo de Resposta** para **Normal** ou **Rápido**.

Comp. uniform. Selecione as configurações de compensação de uniformidade da tela. As configurações de calibração de **Calibrado** são predefinidas de fábrica. **Comp. uniform.** ajusta áreas diferentes da tela em relação ao centro para obter brilho e cor uniformes em toda a tela. Para um desempenho ideal da tela, **Brilho** e **Contraste** para alguns modos de pré-ajuste (**Padrão**, **Temp. de cor**) serão desabilitados quando **Comp. uniform.** estiver **Lig.**

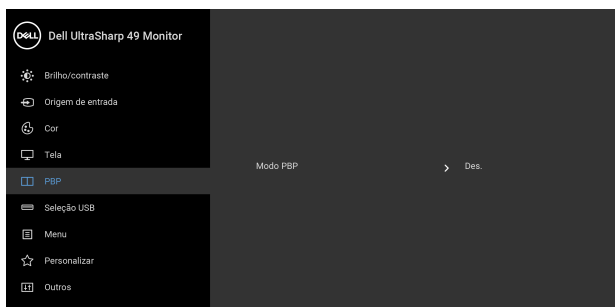
NOTA: Recomenda-se ao usuário de usar a configuração de iluminação padrão da fábrica quando a **Comp. uniform.** estiver ativada. Para outra configuração do nível de luminosidade, a performance de uniformidade poderá desviar-se dos dados mostrados no Relatório de Calibração de Fábrica.

Redef exibição Selecionar esta opção para restaurar os ajustes de visualização padrão.



PBP


Esta função abre uma janela que exibe a imagem de outra entrada.

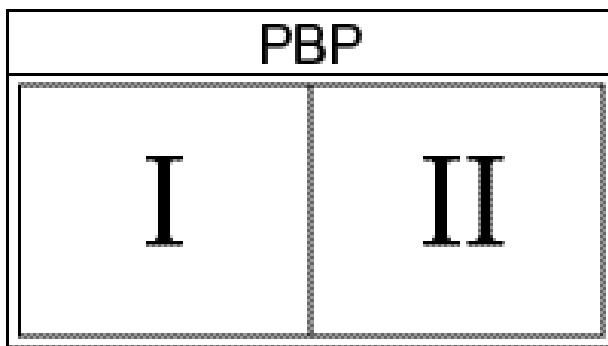
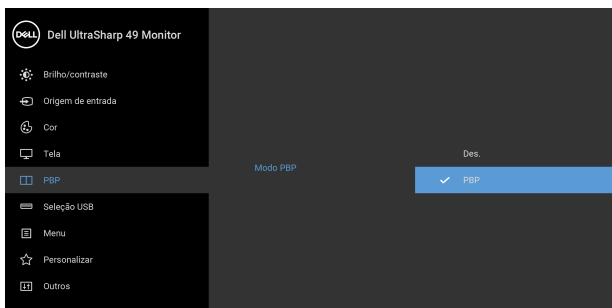


Janela Principal	Subjanela			
	USB Type-C	DP	HDMI 1	HDMI 2
USB Type-C	X	✓	✓	✓
DP	✓	X	✓	✓
HDMI 1	✓	✓	X	✓
HDMI 2	✓	✓	✓	X

NOTA: As imagens abaixo de PBP serão exibidas no centro da tela, não em tela cheia.


Modo PBP Ajusta o modo **PBP** (imagem a imagem) **PBP** ou **Des.**

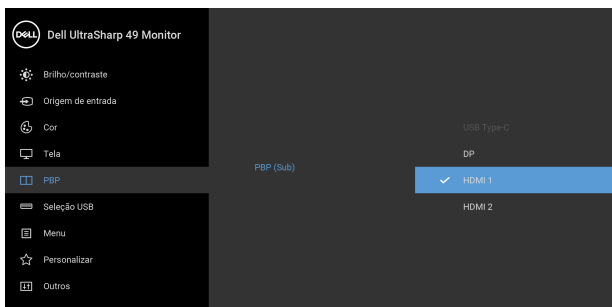
Pressione o botão  para habilitar o modo PBP.




PBP (Sub)

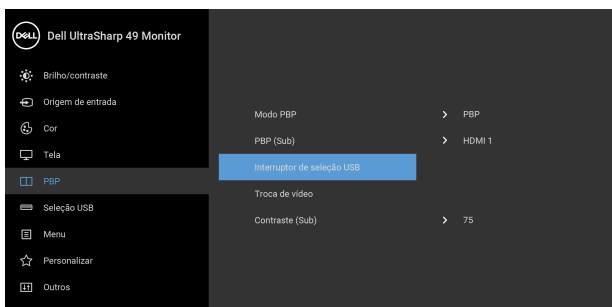
Selecione entre os sinais de vídeo diferentes que podem ser conectados ao seu monitor para a subjanela PBP.


Pressione o botão  para selecionar o sinal da fonte de entrada da subjanela PBP.

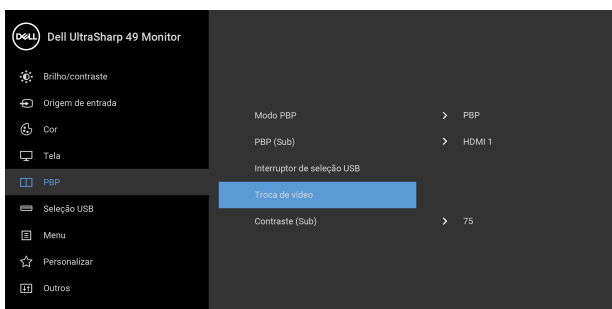


Interruptor de seleção USB

Selecione para alternar entre as fontes USB a montante no modo PBP. Pressione o botão  para alternar entre as fontes USB a montante no modo PBP.



Troca de vídeo Selecione para trocar vídeos entre a janela principal e a subjanela no modo PBP. Pressione o botão  para trocar a janela principal e a subjanela.



Contraste (Sub) Ajuste o nível de contraste da imagem no modo PBP. Pressione o botão  para aumentar o contraste e pressione o botão  para diminuir o contraste.

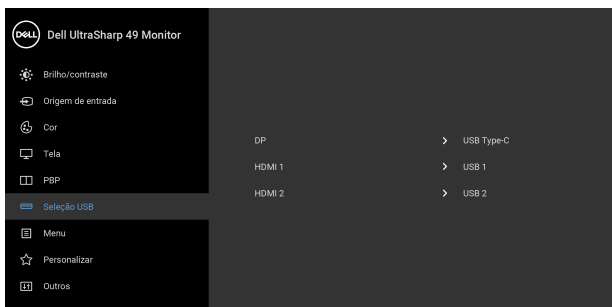




Seleção USB

Permite que você ajuste a porta a montante USB para os sinais de entrada (DP, HDMI 1 e HDMI 2), assim a porta USB a jusante do monitor (ex.: teclado e mouse) pode ser usada pelos sinais de entrada atuais ao se conectar um computador a qualquer uma das portas a montante.

Quando você usar apenas uma porta a montante, a porta a montante conectada está ativa.



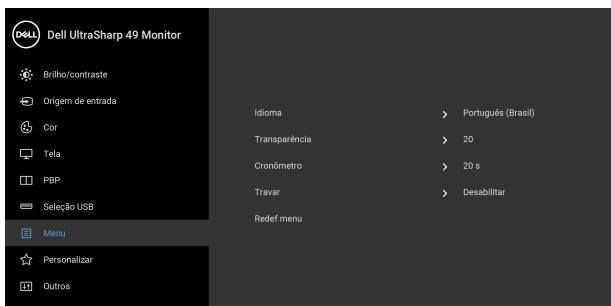
NOTA: Para evitar danos ou perda de dados, antes de alterar as portas USB a montante, certifique-se de que **NENHUM** dispositivo de armazenamento USB esteja sendo usado pelo computador conectado à porta USB a montante.





Menu



Selecionar esta opção para ajustar os ajustes do OSD, tais como, as línguas do OSD, a quantidade de tempo que o menu permanece na tela e assim por diante.



Idioma



Opções de **Idioma** para ajuste da visualização de OSD para umas das oito idiomas (Inglês, Espanhol, Francês, Alemão, Português do Brasil, Russo, Chinês Simplificado ou Japonês).

Transparência

Selecionar esta opção para mudar a transparência do menu pressionando o  ou  botão (Mínimo: 0 ~ Máximo: 100).

Cronômetro

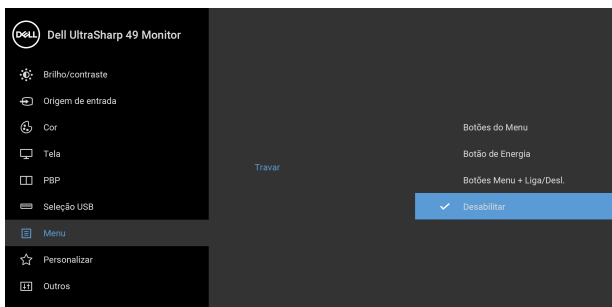
Tempo de Espera OSD: Ajusta a quantidade de tempo que o OSD permanecerá ativo, depois da última vez que tiver pressionado o botão.

Use  ou  para ajustar o cursor em aumentos de 1 segundo, de 5 a 60 segundos.



Travar

Com os botões de controle do monitor bloqueados, você pode impedir que outras pessoas acessem os controles. Ela também impede a ativação acidental na configuração de vários monitores lado a lado.



- **Botões do Menu:** Todos os botões de Menu/Função (exceto o botão de Energia) são bloqueados e não são acessíveis pelo usuário.
- **Botão de Energia:** Apenas o botão de Energia é bloqueado e não é acessível pelo usuário.
- **Botões Menu + Liga/Desl.:** Os botões de Menu/Função e Energia são bloqueados e não são acessíveis pelo usuário.

A configuração padrão é **Desabilitar**.

Método de bloqueio alternativo [para botões Menu/Função]: Você também pode pressionar o botão Menu/Função ao lado do botão de Energia por 4 segundos para ajustar as opções de bloqueio.

NOTA: Para desbloquear os botões, pressione e segure o botão Menu/Função ao lado do botão de Energia por 4 segundos.

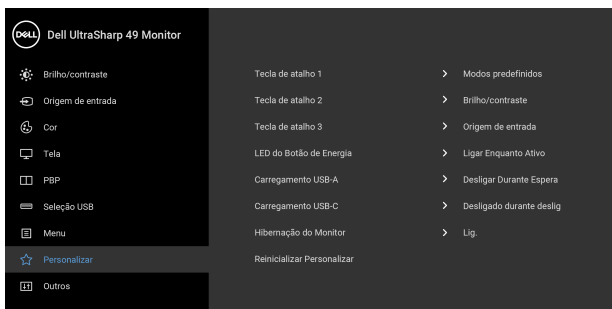
Redef menu

Reinicializar todos os ajustes OSD nos valores de pré-ajuste de fábrica.





Personalizar



Tecla de atalho 1

Tecla de atalho 2

Tecla de atalho 3

Permite que você escolha um recurso dos **Modos predefinidos, Brilho/contraste, Origem de entrada, Formato de imagem, Modo PBP, Interruptor de seleção USB** ou **Troca de vídeo** e defina-o como uma tecla de atalho.

LED do Botão de Energia

Permite definir o indicador LED de energia como ligado ou desligado para economizar energia.

Carregamento USB-A

Permite ativar ou desativar a função de carregamento USB Type-A (portas a jusante) durante o modo de espera do monitor.

NOTA: Essa opção está disponível apenas quando o cabo USB Type-C (porta a montante) estiver desconectado. Se o cabo USB Type-C estiver conectado, o carregamento USB-A segue o status de energia do host USB e a opção não é acessível.

NOTA: Essa opção anteriormente era chamada **USB** em versões mais antigas de firmware de monitores.

Carregamento USB-C

Permite que se habilite ou desabilite **Sempre ligado Carregamento USB Type-C** durante o modo desligado do monitor.

NOTA: Essa opção está disponível apenas em versões mais novas do firmware do monitor.



Hibernação do Monitor

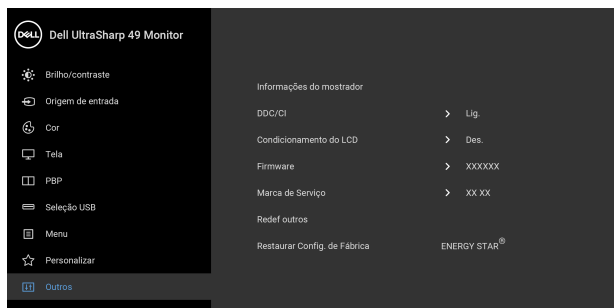
Permite que você desligue o monitor automaticamente ou permaneça ligado quando seu computador entrar no modo de suspensão. Quando **Habilitar** estiver selecionado, o monitor entra em suspensão conforme o sistema entra em suspensão; quando **Desabilitar** estiver selecionado, você pode impedir a tela de se desligar conforme o sistema entra em suspensão para ter uma recuperação rápida da exibição quando o PC for ativado.

Reinicializar Personalizar

Redefinir todas as configurações do menu **Personalizar** com os valores predefinidos de fábrica.



Outros



Informações do mostrador

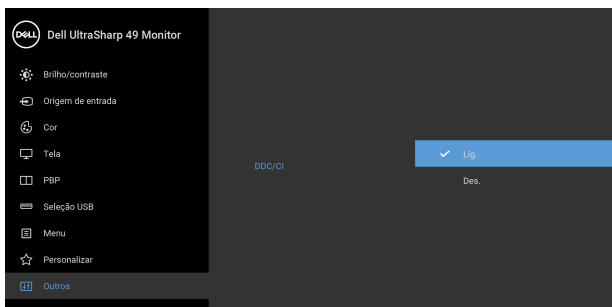
Exibe as configurações atuais do monitor.



DDC/CI

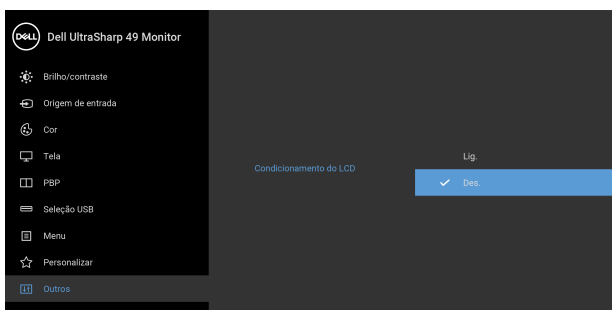
O **DDC/CI** (Canal de Dados de Visualização/Interface de Comando) permite que os parâmetros de seu monitor (brilho, equilíbrio de cor, etc) sejam ajustáveis através do software no seu computador.

Você pode desativar esse recurso, selecionando **Des.** Habilitar esta função para uma melhor experiência do usuário e um ótimo desempenho de seu monitor.



Condicionamento do LCD

As ajudas diminuem os casos menores de retenção de imagem. Dependendo do grau de retenção de imagem, o programa pode levar algum tempo para funcionar. Você pode habilitar esse recurso selecionando **Lig.**



Firmware

Exibe a versão do firmware de seu monitor.



Marca de Serviço

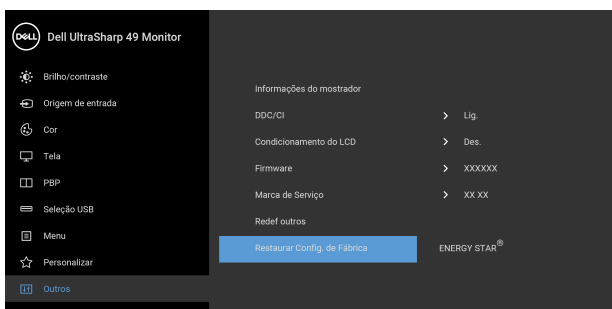
Exibe o número de série da etiqueta de serviço de seu monitor.

Redef outros

Restabelece todas as configurações do menu **Outros** para os valores predefinidos em fábrica.

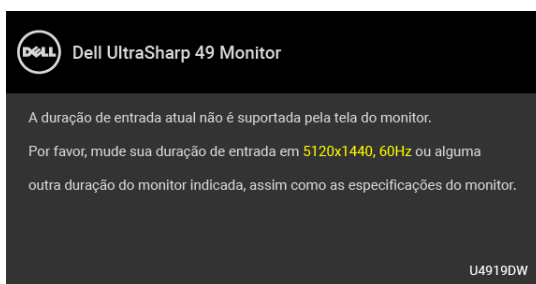
Restaurar Config. de Fábrica

Restaurar todos os valores predefinidos para as configurações padrão de fábrica. Essas também são as configurações para os testes do ENERGY STAR®.



Mensagens de Alerta OSD

Quando o monitor não suporta um modo de resolução em particular, você verá a seguinte mensagem:

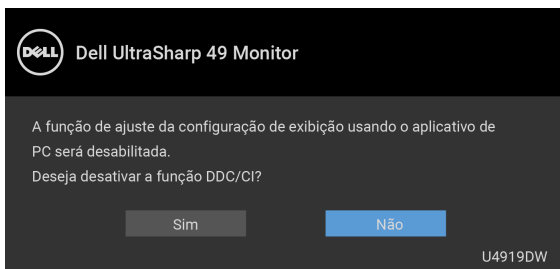


NOTA: A mensagem pode ser ligeiramente diferente dependendo do sinal de entrada conectado.

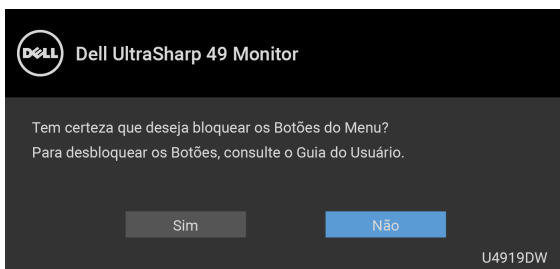
Isto significa que o monitor não pode sincronizar com o sinal que está sendo recebido no seu computador. Veja as [Especificações do Monitor](#) para os intervalos de frequência Horizontal e Vertical dirigidos a este monitor. O modo recomendado é 5120 x 1440.



Você verá a seguinte mensagem, antes que a função DDC/CI seja desativada:

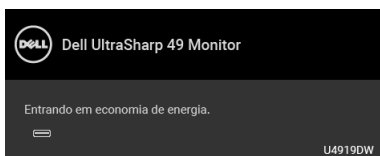


Você verá a seguinte mensagem antes que a função **Travar** seja ativada:



 **NOTA: A mensagem pode ser ligeiramente diferente de acordo com as configurações selecionadas.**

Quando o monitor entra no modo de **Economia de Energia**, aparece a seguinte mensagem:

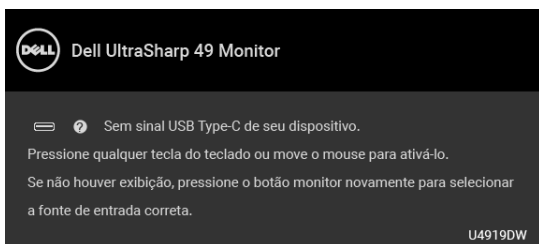


Ativa o computador e o monitor para permitir o acesso a **OSD**.

 **NOTA: A mensagem pode ser ligeiramente diferente dependendo do sinal de entrada conectado.**

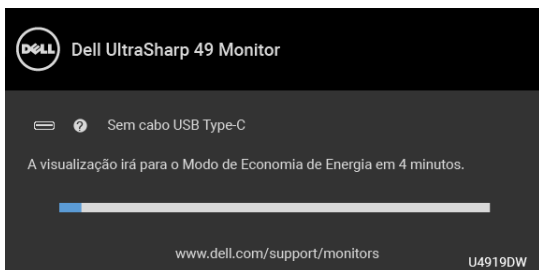


Se você pressionar qualquer outro botão diferente, a seguinte mensagem aparecerá dependendo da entrada selecionada:



NOTA: A mensagem pode ser ligeiramente diferente dependendo do sinal de entrada conectado.

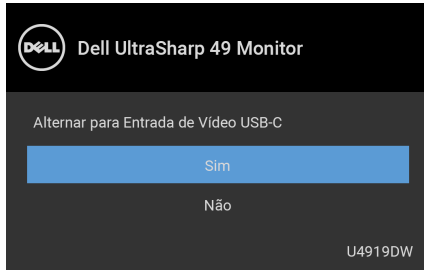
Se a entrada USB Type-C, HDMI ou DP estão selecionadas e os cabos correspondentes não estão ligados, aparece uma caixa de diálogo, como a que é mostrada abaixo.



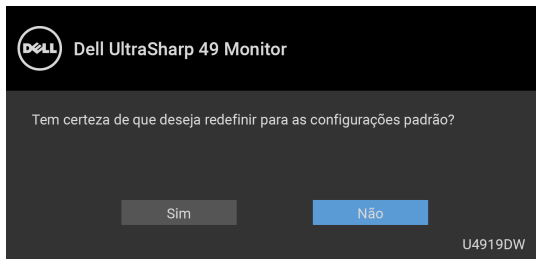
NOTA: A mensagem pode ser ligeiramente diferente dependendo do sinal de entrada conectado.



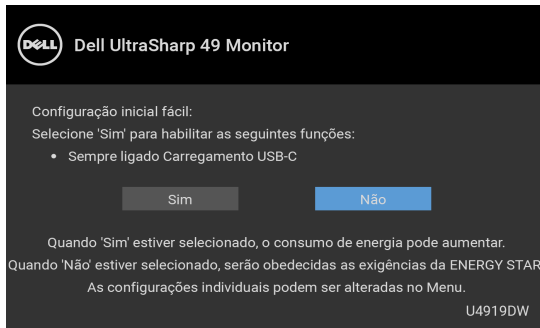
Quando o monitor estiver na entrada DP/HDMI e houver um cabo USB Type-C conectado a um notebook que suporte o modo alternativo DP, se **Sel. auto p/ USB-C** estiver habilitado, a seguinte mensagem aparece:



Quando **Restaurar Config. de Fábrica** for selecionado, a seguinte mensagem aparece:



Quando **Sim** for selecionado, a seguinte mensagem aparece:



Veja [Solução de Problemas](#) para mais informações.



Configurando a Resolução Máxima

Para configurar a resolução Máxima para o monitor:

No Windows® 7, Windows® 8, Windows® 8.1:

1. Apenas para Windows® 8 e Windows® 8.1, selecione o ladrilho Área de trabalho para mudar para a área de trabalho clássica.
2. Clique com o botão direito na área de trabalho e selecione **Resolução de Tela**.
3. Clique na Lista suspensa de Resolução de Tela e selecione **5120 x 1440**.
4. Clique em **OK**.

No Windows® 10:

1. Clique com o botão direito do mouse na área de trabalho e clique em **Configurações de Vídeo**.
2. Clique em **Configurações de vídeo avançadas**.
3. Clique na lista suspensa de **Resolução** e selecione **5120 x 1440**.
4. Clique em **Aplicar**.

Se você não vir 5120 x 1440 como uma opção, pode ser necessário verificar se sua placa de vídeo suporta 4K a 60 Hz. Se ela suportar 4K a 60 Hz, atualize seu driver gráfico. Se ela não suportar 4K a 60 Hz, dependendo do seu computador, execute um dos procedimentos a seguir:

Se você possui um computador de mesa Dell ou portátil:

- Acesse <http://www.dell.com/support>, digite a etiqueta de serviço e faça o download da versão mais recente da placa de vídeo.




Se você estiver usando um computador não Dell (portátil ou de mesa):

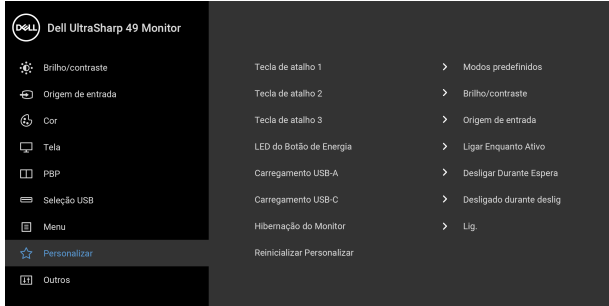
- Vá para o site de suporte do seu computador e faça o download dos mais recentes drivers de gráficos.
- Vá para o website da placa gráfica e faça o download dos mais recentes drivers gráficos.







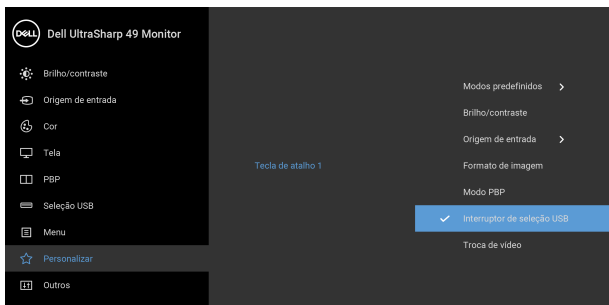
Configuração do interruptor KVM USB



Para configurar o interruptor KVM USB como tecla de atalho do monitor:

1. Pressionar o botão  para lançar o menu OSD e visualizar o menu principal.
2. Pressione os botões  e  para "Personalizar".



3. Pressionar o botão  para ativar a opção evidenciada.
4. Pressione o botão  Tecla de atalho 1 para ativar a opção evidenciada.
5. Pressione os botões  e  para "Interruptor de seleção UBS".

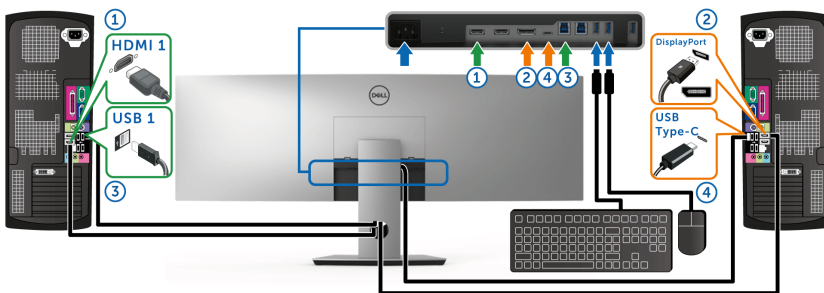


6. Pressione o botão  para confirmar a seleção.
7. Pressione o botão  para retornar ao menu principal.

 **NOTA: O interruptor KVM USB funciona somente no modo PBP.**

A seguir estão ilustrações de várias situações de conexão e suas configurações do menu **Seleção USB** conforme ilustrado nas estruturas de cor correspondentes.

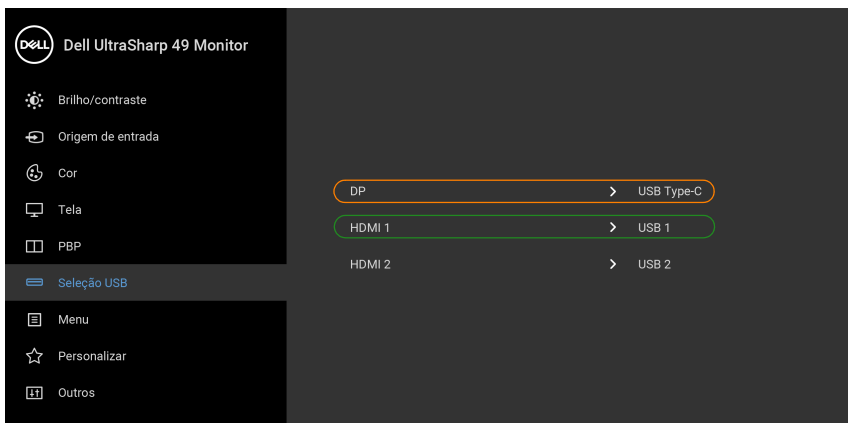
1. Ao conectar o **HDMI 1 + USB 1** ao computador 1 e **DP + USB Type-C** ao computador 2:



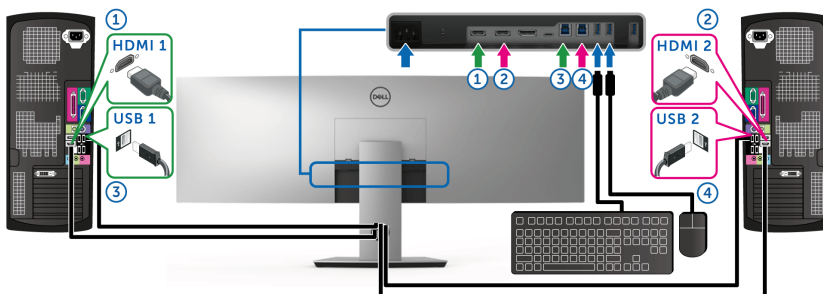
 **NOTA: A conexão USB Type-C atualmente suporta apenas transferência de dados.**



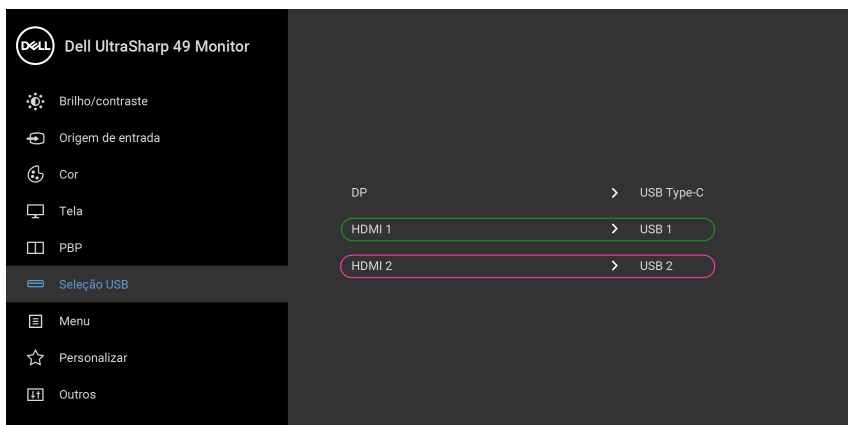
Certifique-se de que a **Seleção USB** para **HDMI 1** esteja definida como **USB 1** e **DP** esteja definido como **USB Type-C**.



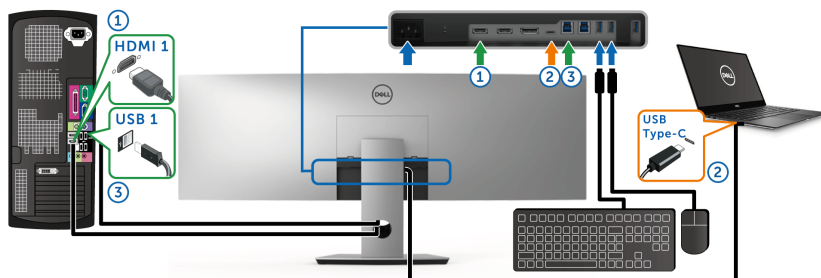
2. Ao conectar o **HDMI 1 + USB 1** ao computador 1 e **HDMI 2 + USB 2** ao computador 2:



Certifique-se de que a **Seleção USB** para **HDMI 1** esteja definida como **USB 1** e **HDMI 2** esteja definido como **USB 2**.



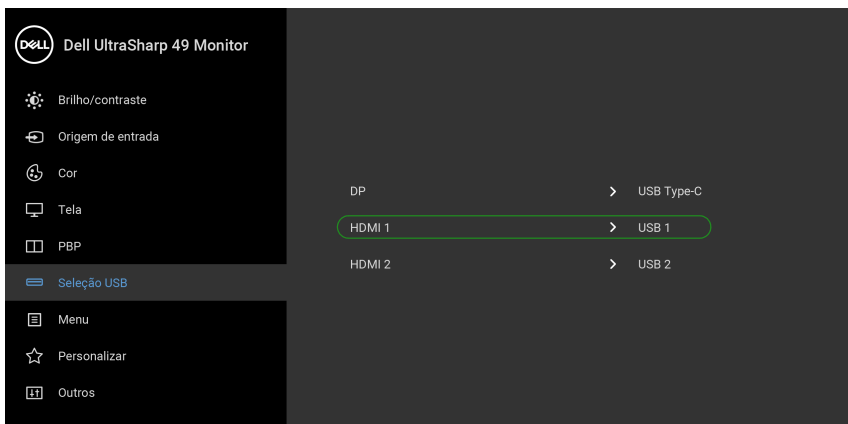
3. Ao conectar o **HDMI 1** + **USB 1** ao computador 1 e **USB Type-C** ao computador 2:



 **NOTA: A conexão USB Type-C atualmente suporta transferência de vídeo e dados.**



Certifique-se de que a **Seleção USB** para **HDMI 1** esteja definida como **USB 1**.



NOTA: Como a porta USB Type-C suporta o modo alternativo DisplayPort, não há necessidade de definir a Seleção USB para USB Type-C.

NOTA: Ao conectar a fontes de entrada de vídeo diferentes não exibidas acima, siga o mesmo método para fazer as configurações corretas para Seleção USB para emparelhar as portas.

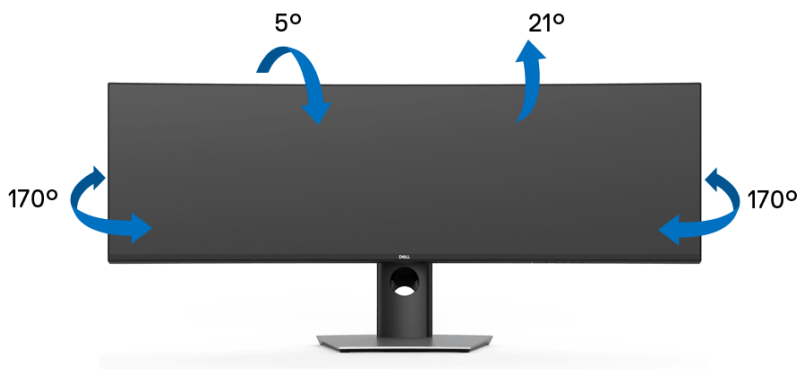


Usando a Extensão Vertical, Giro e Inclinação

NOTA: Isso é aplicável para um monitor com um suporte. Quando for comprado qualquer outro suporte, consulte o guia de configuração do suporte correspondente para obter instruções.

Inclinação, Giro

Com o suporte fixado no monitor, você pode girar e inclinar o monitor para obter um ângulo de visualização mais confortável.



NOTA: O suporte é destacado quando o monitor é embarcado na fábrica.



Extensão Vertical

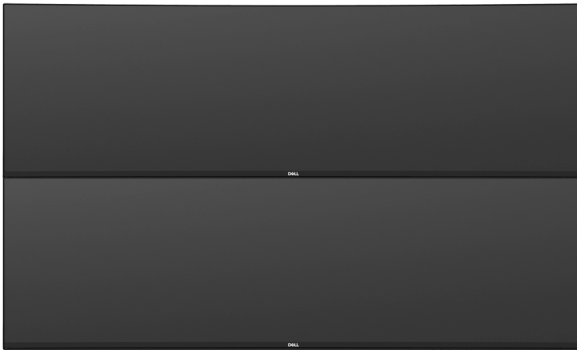
 **NOTA:** O suporte se estende verticalmente até 90 mm. As figuras abaixo mostram como estender o suporte verticalmente.



Configuração de monitor duplo

A configuração recomendada do monitor duplo:

Paisagem (Parte superior-inferior)



Devido a restrições de comprimento do cabo (1 m) para o cabo USB Type-C Ger 2, recomenda-se conectar seus monitores:

- Conecte o monitor superior com o cabo HDMI/DP.
- Conecte o monitor inferior com o cabo HDMI/DP/USB Type-C Ger 2.



Solução de Problemas

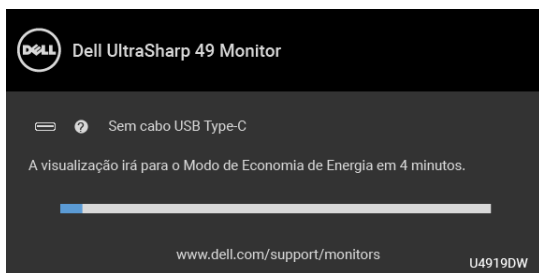
 **ALERTA:** Antes de iniciar qualquer procedimento desta seção, siga as [Instruções de segurança](#).

Autoteste

Seu monitor fornece uma característica de teste automático que permite você verificar quando seu monitor está trabalhando apropriadamente. Se o seu monitor e computador estão apropriadamente conectados, mas a tela do monitor continua escura, execute o teste automático do monitor desempenhando os seguintes passos:

1. Desligue seu computador e monitor.
2. Desconecte o cabo de vídeo da parte traseira do computador.
3. Ligue o monitor.

A caixa de diálogo flutuante aparecerá na tela (sobre um fundo preto) se o monitor não conseguir detectar um sinal de vídeo e estiver funcionando corretamente. Enquanto estiver em modo de teste automático, o LED de energia continua branco. Além disto, dependendo da entrada selecionada, a caixa de diálogo exibida abaixo rolará continuamente pela tela.



 **NOTA:** A mensagem pode ser ligeiramente diferente dependendo do sinal de entrada conectado.


4. Esta caixa também aparecerá durante a operação normal do sistema se o cabo de vídeo estiver desconectado ou danificado.
5. Desligue seu monitor e reconecte o cabo de vídeo; depois ligue o seu computador e monitor.

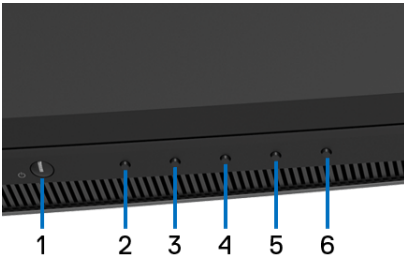
Se a tela do monitor permanecer sem imagem após o procedimento anterior, verifique o controlador de vídeo e o computador, porque o monitor está funcionando normalmente.



Diagnóstico integrado

O monitor tem uma ferramenta de diagnóstico integrado que ajuda a determinar se a anormalidade da tela que você está tendo um problema inerente do monitor ou do computador e da placa de vídeo.

 **NOTA: É possível executar o diagnóstico integrado apenas quando o cabo de vídeo está desconectado e o monitor está no modo de autoteste.**



Para executar o diagnóstico integrado:

1. Certifique-se de que a tela esteja limpa (sem partículas de poeira na superfície da tela).
2. Desconecte o(s) cabo(s) de vídeo da parte traseira do computador ou do monitor. O monitor entrará no modo de autoteste.
3. Pressione e segure o **Botão 2** no painel frontal por 5 segundos. Aparecerá uma tela cinza.
4. Inspeccione cuidadosamente a tela quanto a anormalidades.
5. Pressione o **Botão 2** no painel frontal novamente. A cor da tela muda para vermelho.
6. Inspeccione a tela quanto a anormalidades.
7. Repita os passos 5 e 6 para inspeccionar a exibição em verde, azul, preto e branco e as telas de texto.

O teste estará concluído quando aparecer a tela de texto. Para sair, pressione o **Botão 2** novamente.

Se você não detectar nenhuma anormalidade na tela depois de usar a ferramenta de diagnóstico integrada, significa que o monitor está funcionando normalmente. Verifique a placa de vídeo e o computador.



Sempre ligado Carregamento USB Type-C

O monitor permite o carregamento do notebook ou de dispositivos móveis através do cabo USB Type-C mesmo quando o monitor estiver desligado. Veja [Carregamento USB-C](#) para mais informações. Esse recurso está disponível apenas quando a versão do firmware do monitor for M2B102 ou posterior.

É possível verificar a versão atual do firmware em [Firmware](#). Se não estiver disponível, vá para o site de suporte de download da Dell para obter o instalador mais recente (**Monitor Firmware Update Utility.exe**) e consulte as instruções de download do firmware no guia do usuário: www.dell.com/U4919DW

Problemas comuns

A tabela a seguir contém informações gerais sobre problemas comuns que o monitor pode apresentar e as possíveis soluções:

Sintomas Comuns	O que você passou	Possíveis Soluções
Sem vídeo/ LED liga/ desliga desligado	Sem imagem	<ul style="list-style-type: none">• Certifique-se de que o cabo de vídeo que conecta o monitor e o computador esteja acoplado corretamente e firme.• Verifique se a tomada elétrica está funcionando corretamente usando qualquer equipamento elétrico.• Certifique-se de que o botão liga/desliga esteja totalmente pressionado.• Certifique-se que a fonte de entrada correta esteja selecionada através do menu Origem de entrada.



Sem vídeo/ LED liga/ desliga ligado	Sem imagem ou sem brilho	<ul style="list-style-type: none"> • Aumente os controles de brilho e contraste através do OSD. • Desempenhe a verificação de teste automático do monitor. • Verifique se há pinos tortos ou quebrados no conector de vídeo. • Execute o diagnóstico integrado. • Certifique-se que a fonte de entrada correta esteja selecionada através do menu Origem de entrada.
Foco Ruim	A imagem está vaga, borrada ou com fantasmas	<ul style="list-style-type: none"> • Elimine os cabos de extensão de vídeo. • Redefina o monitor para as configurações de fábrica. • Mudar a resolução de vídeo para a proporção de aspecto correto.
Vídeo Oscilante/ Jittery	Imagem com ondas ou movimentos finos	<ul style="list-style-type: none"> • Redefina o monitor para as configurações de fábrica. • Verifique os fatores ambientais. • Coloque e teste o monitor em outro local.
Faltando Pixels	Tela LCD com manchas	<ul style="list-style-type: none"> • Ciclo Liga/Desliga. • Pixel permanentemente Desligado é um defeito natural que ocorre na tecnologia de LCD. • Para obter mais informações sobre a Política de Pixels e Qualidade do Monitor, consulte o site de Suporte da Dell em: http://www.dell.com/support/monitors.



Pixels presos	Tela LCD com manchas claras	<ul style="list-style-type: none"> • Ciclo Liga/Desliga. • Pixel permanentemente desligado é um defeito natural que ocorre na tecnologia de LCD. • Para obter mais informações sobre a Política de Pixels e Qualidade do Monitor, consulte o site de Suporte da Dell em: http://www.dell.com/support/monitors.
Problemas no Brilho	Imagem muito escura ou muito clara	<ul style="list-style-type: none"> • Redefina o monitor para as configurações de fábrica. • Ajuste os controles de brilho e contraste através do OSD.
Distorção Geométrica	A imagem não está centralizada corretamente	<ul style="list-style-type: none"> • Redefina o monitor para as configurações de fábrica. • Ajuste a posição horizontal e vertical, através do OSD.
Linhas Horizontais/Verticais	A tela possui uma ou mais linhas	<ul style="list-style-type: none"> • Redefina o monitor para as configurações de fábrica. • Realize a verificação do recurso de autoteste do monitor e verifique se estas linhas também aparecem no modo de autoteste. • Verifique se há pinos tortos ou quebrados no conector de vídeo. • Execute o diagnóstico integrado.
Problemas de sincronismo	A tela está embaralhada ou aparece torta	<ul style="list-style-type: none"> • Redefina o monitor para as configurações de fábrica. • Realize a verificação do recurso de autoteste do monitor e verifique se a tela embaralhada também aparece no modo de autoteste. • Verifique se há pinos tortos ou quebrados no conector de vídeo. • Reinicie o computador no <i>modo seguro</i>.
Assuntos Relacionados à Segurança	Sinais visíveis de fumaça ou faíscas	<ul style="list-style-type: none"> • Não desempenhe qualquer passo de resolução de problemas. • Entre em contato com a Dell imediatamente.



Problemas Intermitentes	Mau funcionamento em ligar/desligar o monitor	<ul style="list-style-type: none"> • Certifique-se de que o cabo de vídeo que conecta o monitor ao computador esteja acoplado corretamente e firme. • Redefina o monitor para as configurações de fábrica. • Realize a verificação do recurso de autoteste do monitor e verifique se o problema intermitente também aparece no modo de autoteste.
Faltando Cores	Está faltando cores na imagem	<ul style="list-style-type: none"> • Desempenhe a verificação de teste automático do monitor. • Certifique-se de que o cabo de vídeo que conecta o monitor ao computador esteja acoplado corretamente e firme. • Verifique se há pinos tortos ou quebrados no conector de vídeo.
Cor Errada	A cor da imagem não é boa	<ul style="list-style-type: none"> • Altere as configurações dos Modos predefinidos no menu OSD Cor dependendo do aplicativo. • Ajuste o valor R/G/B em Cor Personalizada no menu OSD Cor. • Altere o Formato de cor de entrada para PC RGB ou YPbPr no menu Cor OSD. • Execute o diagnóstico integrado.
Retenção de uma imagem estática no monitor por um longo período	Sombra fraca da imagem estática exibida aparece na tela	<ul style="list-style-type: none"> • Use o recurso de Gerenciamento de energia para desligar o monitor sempre que não for usado (para mais informações, consulte Modos de Gerenciamento de Energia). • Ou então, use um protetor de tela de imagem dinâmica.
Imagem fantasma	Imagens com movimento rápido deixam um rastro de imagens sombreadas	<ul style="list-style-type: none"> • Mude o tempo de resposta no menu Tela.



Problemas específicos do produto

Sintomas específicos	O que você passou	Possíveis Soluções
A imagem da tela está muito pequena	A imagem está centralizada na tela, mas não preenche a área de visualização inteira	<ul style="list-style-type: none">• Verifique a configuração de Formato de imagem no menu Tela OSD.• Redefina o monitor para as configurações de fábrica.
Não pode ajustar o monitor com os botões do painel frontal	OSD não aparece na tela	<ul style="list-style-type: none">• Desligue o monitor e desconecte o cabo de alimentação e, em seguida, volte a conectar o cabo e a ligar o monitor.• Verifique se o menu OSD está bloqueado. Em caso positivo, pressione e segure o botão Menu/Função ao lado do botão de Energia por 4 segundos para desbloquear (para obter mais informações, consulte Travar).
Sem sinal de entrada ao pressionar os controles do usuário	Sem imagem, o LED fica branco	<ul style="list-style-type: none">• Verifique a origem do sinal. Certifique-se de que o computador não esteja no modo de economia de energia movendo o mouse ou pressionando qualquer tecla no teclado.• Verifique se o cabo de sinal está conectado devidamente. Se for necessário, reconecte o cabo de sinal.• Reinicie o computador ou o reprodutor de vídeo.
A imagem não preenche a tela	A imagem não preenche a altura ou a largura da tela	<ul style="list-style-type: none">• Devido a diferentes formatos de vídeo (proporção) de DVDs, o monitor pode exibir em tela cheia.• Execute o diagnóstico integrado.



Sem vídeo, sem display	Sem vídeo ao se conectar à base, adaptador ou reprodutores Blu-ray DVD	<ul style="list-style-type: none"> · Como a plataforma antiga não consegue reconhecer ou produzir 5120 x 1440, sugerimos a troca do EDID para diminuir a resolução para resolver esse problema de compatibilidade: <ol style="list-style-type: none"> 1. Remova todos os cabos de entrada, pressione os Botões 3 e 4 por 5 segundos. (Consulte página 75 para informar-se sobre os números dos botões) 2. Selecione "Habilitar" na tela POP up para alterar a resolução máxima de 5120 x 1440 para 3840 x 1080.
Imagem do display a 5120 x 1440 a 30 Hz na porta HDMI	Não é possível selecionar 5120 x 1440 a 60 Hz no painel de controle gráfico na porta HDMI	<ul style="list-style-type: none"> · Devido à limitação da largura de banda da plataforma HDMI de 1.4 HW, ela suporta apenas 5120 x 1440 a 30 Hz.
Imagem exibida no monitor a 3840 x 1080 a 60 Hz	Não é possível selecionar 5120 x 1440 no painel de controle gráfico	<ul style="list-style-type: none"> · Devido à limitação de HW da plataforma antiga, ela não suporta 5120 x 1440. · Para suportar 5120 x 1440 a 60 Hz, verifique se a plataforma atende um dos seguintes itens: <ol style="list-style-type: none"> 1. DP 1.2 ou superior. 2. DP 1.2 modo alternativo Type-C ou superior. 3. HDMI 2.0.



Problemas Específicos do Barramento Serial Universal (USB)

Sintomas específicos	O que você passou	Possíveis Soluções
A interface USB não está funcionando	Os periféricos USB não estão funcionando	<ul style="list-style-type: none">• Verifique se o seu monitor está Ligado.• Certifique-se de que a Seleção USB esteja definida corretamente no menu Seleção USB.• Reconecte o cabo a montante em seu computador.• Reconecte os periféricos USB (conector a jusante).• Desligue e religue o monitor.• Reinicialize o computador.• Alguns aparelhos USB como HDD portáteis externos necessitam de maior corrente elétrica; conecte o aparelho diretamente ao sistema do computador.• Desconecte um cabo USB a montante quando usar duas conexões a montante.
A porta USB Type-C não fornece energia	Os periféricos USB não podem ser carregados	<ul style="list-style-type: none">• Verifique se o dispositivo conectado é compatível com a especificação USB-C. A porta USB Type-C suporta USB 2.0 e uma saída de 90 W.• Certifique-se de usar o cabo USB Type-C enviado com seu monitor.



<p>A interface USB 3.0 de alta velocidade está lenta</p>	<p>Os periféricos do USB 3.0 de alta velocidade estão funcionando devagar ou não estão funcionando</p>	<ul style="list-style-type: none"> • Verifique se o seu computador é compatível com USB 3.0. • Alguns computadores possuem ambas as portas USB 3.0, USB 2.0 e USB 1.1. Certifique-se que a porta USB correta é utilizada. • Reconecte o cabo a montante em seu computador. • Reconecte os periféricos USB (conector a jusante). • Reinicialize o computador.
<p>O mouse sem fio não está funcionando ou está lento</p>	<p>Não responde ou responde lentamente</p>	<ul style="list-style-type: none"> • Aumente a distância entre os periféricos USB 3.0 e o receptor USB sem fio. • Posicione seu receptor USB sem fio o mais próximo possível do mouse sem fio. • Use um cabo extensor USB para posicionar o receptor USB sem fio o mais distante possível da porta USB 3.0.



Apêndice

ALERTA: Instruções de segurança

⚠️ ALERTA: O uso de controles, ajustes ou procedimentos não especificados neste documento pode resultar em choque elétrico e outros riscos de natureza mecânica e elétrica.

Para obter informações sobre instruções de segurança, consulte Informações de Segurança, Ambientais e Reguladoras (SERI).

Avisos da FCC (somente Estados Unidos) e outras informações regulamentares

Para o Aviso FCC e outras informações reguladoras, consulte o website de conformidade reguladora localizado em www.dell.com/regulatory_compliance.

Entre em contato com a Dell

Nos E.U.A.: 800-WWW-DELL (800-999-3355).

📄 NOTA: Se não tiver conexão com a Internet, poderá encontrar informação sobre como entrar em contato a Dell na fatura, na embalagem do produto, no recibo de compra ou no catálogo de produtos Dell.

A Dell dispõe de vários serviços de assistência técnica tanto online como por telefone. A disponibilidade destes varia conforme o país e o produto e alguns serviços podem não estar disponíveis na sua área.

- Assistência técnica on-line — www.dell.com/support/monitors
- Contato com a Dell — www.dell.com/contactdell

