




Moniteur Dell UltraSharp U4919DW

Guide d'utilisation

Modèle : U4919DW
Modèle réglementaire : U4919DWb



Remarques, avertissements et mises en garde

-  **REMARQUE** : Une **REMARQUE** indique des informations importantes qui vous aideront à mieux utiliser votre ordinateur.
-  **AVERTISSEMENT** : Un **AVERTISSEMENT** indique un dommage potentiel matériel ou une perte de données si les instructions ne sont pas suivies.
-  **MISE EN GARDE** : Une **MISE EN GARDE** attire votre attention sur un risque potentiel vis-à-vis de vos biens, sur des dommages corporels voire sur un danger de mort.

Copyright © 2018-2019 Dell Inc. Tous droits réservés. Ce produit est protégé par les lois internationales et des États-Unis sur le droit d'auteur et la propriété intellectuelle. Dell™ et le logo Dell sont des marques commerciales de Dell Inc. aux États-Unis et/ou dans d'autres juridictions. Toutes les autres noms et marques mentionnés ici peuvent être des marques commerciales de leurs sociétés respectives.

2019 - 08

Rév. A04

Table des matières

À propos de votre moniteur	6
Contenu de l’emballage	6
Caractéristiques du produit	9
Identification des pièces et contrôles	10
Vue de face	10
Vue arrière	11
Vue de dessous	12
Spécifications du moniteur	13
Spécifications de l’écran plat	13
Spécifications de la résolution	15
Modes vidéo pris en charge	15
Modes d’affichage préréglés	15
Spécifications électriques	16
Caractéristiques physiques	17
Caractéristiques physiques (suite)	18
Modes de gestion d’énergie	19
Assignations des broches	21
Capacité Plug and Play	23
Interface Universal Serial Bus (USB)	23
Connecteur USB en amont	24
Connecteur USB en aval	24
Connecteur USB Type-C	25
Ports USB	25
Politique de qualité relative aux pixels des moniteurs LCD	26
Lignes directrices relatives à la maintenance	26
Nettoyer votre moniteur	26



Installer votre moniteur	27
Connecter le pied	27
Montage mural/bras tiers (option)	32
Connexion de votre moniteur	35
Connexion du câble HDMI	35
Connexion du câble DisplayPort (DP vers DP)	36
Connecter le câble USB Type-C.	37
Connexion du câble USB 3.0	38
Organiser vos câbles	39
Enlever la base du moniteur	40
Utilisation du moniteur	42
Allumer le moniteur	42
Utiliser le Panneau Frontal	42
Boutons sur le panneau frontal	43
Utilisation du menu affiché à l'écran (OSD).	44
Accès au système des menus	44
Messages d'avertissement OSD	62
Réglage de la résolution maximale	66
Configurer le commutateur USB KVM	67
A l'aide de l'inclinaison, du pivotement et du déploiement vertical.	72
Inclinaison, pivotement	72
Extension verticale	73
Configuration à deux moniteurs	73
Dépannage	74
Test-Auto	74
Diagnostic intégré.	75
Charge USB Type-C toujours activée.	76
Problèmes généraux.	76



Problèmes spécifiques au produit	80
Problèmes spécifiques à l'interface Universal Serial Bus (USB)	82
Appendice	84
Déclaration de la FCC (États-Unis seulement) et autres informations réglementaires	84
Contacter Dell	84





À propos de votre moniteur

Contenu de l'emballage

Votre moniteur est livré avec les éléments indiqués ci-dessous. Assurez-vous que tous les éléments sont présents et [Contacter Dell](#) si quoi que ce soit manque.

 **REMARQUE : Certains éléments sont en option et peuvent ne pas être expédiés avec votre moniteur. Certaines fonctionnalités ou accessoires peuvent ne pas être disponibles dans certains pays.**



 **REMARQUE : Pour installer avec tout autre pied, veuillez consulter le guide d'installation du pied correspondant pour obtenir des instructions d'installation.**

	Moniteur
	Colonne du pied



	<p>Base du pied</p>
	<p>Couvercle VESA</p>
	<p>Vis x 4 pour le montage VESA</p>
	<p>Câble d'alimentation (Différent selon les pays)</p>
	<p>Câble HDMI</p>
	<p>Câble DP (DP vers DP)</p>
	<p>Câble USB 3.0 en amont (active les ports USB du moniteur)</p>




	Câble USB Type-C
	<ul style="list-style-type: none">• Guide d'installation rapide• Rapport d'étalonnage d'usine• Informations relatives à la sécurité, à l'environnement et à la réglementation



Caractéristiques du produit

L'écran panneau plat **Dell U4919DW** a une matrice active, un transistor en couche mince (TFT), un affichage à cristaux liquides (ACL) et rétroéclairage à DÉL. Les principales caractéristiques du moniteur sont les suivantes :

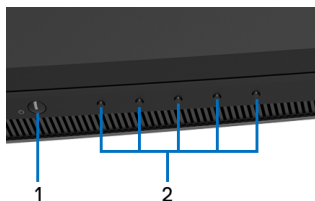
- Affichage sur une zone visible de 124,46 cm (49 pouces) (mesurée en diagonale).
Résolution de 5120 x 1440 (32:9), plus une prise en charge plein écran pour les résolutions plus faibles.
- Angle de vision large pour permettre une visibilité depuis une position assise ou debout.
- Gamme de couleurs de 99% sRVB avec un delta E moyen ≤ 2 .
- Prend en charge les sources HDMI, USB Type-C, DP.
- La connexion HDMI/DP prend en charge les couleurs 10 bits à 60 Hz. La connexion USB Type-C prend en charge les couleurs 8 bits à 60 Hz.
- Un USB Type-C pour alimenter (jusqu'à 90 W) un notebook compatible tout en recevant un signal vidéo et de données.
- Capacités de réglage de l'inclinaison, du pivotement et de l'extension verticale.
- Le cadre ultra-mince minimise l'espace dû aux cadres lors de l'utilisation d'écrans multiples, ce qui facilite la mise en place d'une expérience visuelle élégante.
- Une gamme de solutions de montage avec des orifices de fixation à écartement de 100 mm VESA™ (Video Electronics Standards Association) et pied amovible.
- Capacité Plug and play si votre système la prend en charge.
- Réglages de l'affichage de l'écran (OSD) pour une facilité de configuration et l'optimisation de l'écran.
- Verrouillage des boutons du menu et d'alimentation.
- Orifice de verrouillage de sécurité.
- Alimentation de 0,5 W en mode veille.
- Prend en charge le mode de sélection Images côte à côte (PBP).
- Permet à l'utilisateur de basculer la fonction KVM USB en mode PBP.
- Optimisez le confort des yeux avec un écran sans scintillement.

 **REMARQUE : Les effets à long terme possibles de l'émission de lumière bleue du moniteur peuvent causer des dommages aux yeux, y compris la fatigue oculaire ou la fatigue oculaire numérique. La fonction ComfortView est conçue pour réduire la quantité de lumière bleue émise par le moniteur pour optimiser le confort de l'œil.**



Identification des pièces et contrôles

Vue de face

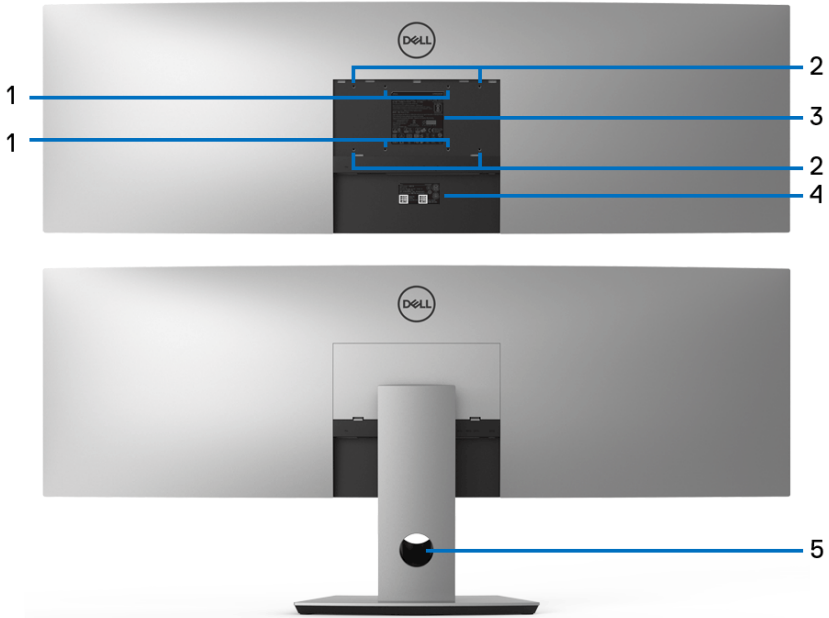


Commandes en face avant

Étiquette	Description
1	Bouton d'alimentation (avec diode témoin)
2	Touches de fonction (pour plus d'informations, voir Utilisation du moniteur)



Vue arrière

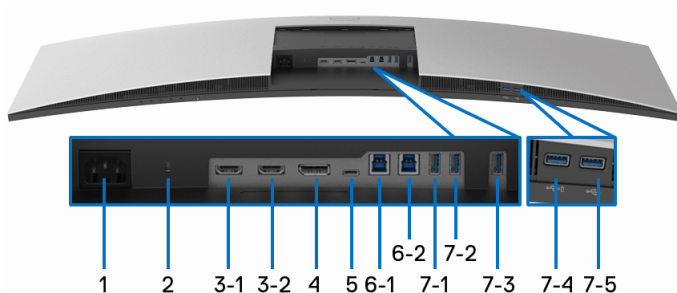


Vue arrière sans et avec pied du moniteur

Étiquette	Description	Utilisez
1, 2	Les orifices de montage VESA de 100 mm x 100 mm (1) et 200 mm x 100 mm (2) sont pris en charge.	Fixez le pied au moniteur en utilisant les orifices 200 mm x 100 mm avec des vis M4 x 10 mm. Pour un montage mural tiers, il est recommandé d'utiliser un kit de montage mural compatible VESA de 200 mm x 100 mm avec des vis M4 x 10 mm.
3	Étiquette réglementaire	Liste des approbations réglementaires.
4	Étiquette à code-barres avec numéro de série	Référez-vous à cette étiquette si vous devez contacter Dell pour un support technique.
5	Orifice de rangement des câbles	Permet de ranger les câbles en les plaçant dans l'orifice.



Vue de dessous



Vue de dessous sans le pied du moniteur

Étiquette	Description	Utilisez
1	Connecteur d'alimentation CA	Connectez le câble d'alimentation.
2	Orifice de verrouillage de sécurité	Sécurise moniteur avec un cadenas de sécurité (cadenas de sécurité non inclus).
3 (1, 2)	Connecteur de port HDMI	Connectez votre ordinateur avec un câble HDMI.
4	Connecteur d'entrée DisplayPort	Connectez votre ordinateur avec un câble DP.
5	Port USB Type-C	<p>Connectez le câble USB Type-C fourni avec votre moniteur à l'ordinateur ou à l'appareil mobile. Ce port prend en charge la transmission d'alimentation USB, les données et le signal vidéo DisplayPort.</p> <p>Le port USB de Type-C offre le taux de transfert le plus rapide et le mode alternatif avec DP1.4 prend en charge une résolution maximale de 5120 x 1440 à 60 Hz, PD 20 V/4,5 A, 20 V/3,25 A, 15 V/3 A, 9 V/3 A et 5 V/3 A.</p> <p>REMARQUE : USB Type-C n'est pas pris en charge sur les versions de Windows antérieures à Windows 10.</p>



6 (1, 2)	Port USB en amont	Reliez le câble USB livré avec votre moniteur entre le moniteur et l'ordinateur. Une fois ce câble connecté, vous pouvez utiliser les connecteurs USB sur le moniteur.
7 (1, 2, 3, 5)	Ports USB en aval	Connectez vos périphériques USB. Vous pouvez utiliser ce connecteur uniquement après avoir branché le câble USB sur l'ordinateur et le connecteur USB monté au moniteur.*
7-4	Port USB en aval avec charge d'alimentation	Connectez pour charger votre appareil.


* Pour éviter toute interférence de signal, lorsqu'un périphérique USB sans fil a été connecté à un port USB en aval, il est déconseillé de connecter d'autres périphériques USB au(x) port(s) adjacent(s).

Spécifications du moniteur

Spécifications de l'écran plat

Modèle	U4919DW
Type d'écran	Matrice active - LCD TFT
Technologie du panneau	Type commutation en plan
Proportions	32:9
Image visible	
Diagonale	1244,6 mm (49 pouces)
Horizontal, zone active	1198,08 mm (47,17 pouces)
Vertical, zone active	336,96 mm (13,27 pouces)
Zone	403705 mm ² (625,74 pouces ²)
Finesse pixel	0,234 mm x 0,234 mm
Pixel par pouce	109
Angle de vision	178° (vertical) standard 178° (horizontal) standard
Sortie luminance	350 cd/m ² (standard)
Rapport de contraste	1000 pour 1 (standard)



Revêtement de surface	Type antireflet avec revêtement dur 3H
Rétroéclairage	Système DÉL à émission latérale blanche
Temps de réponse	8 ms pour le mode NORMAL 5 ms pour le mode RAPIDE
Nombre de couleurs	1,07 milliard de couleurs
Gamme de couleur*	99% sRGB
Précision du calibrage	Delta E \leq 2 (moyenne)
Périphériques intégrés	<ul style="list-style-type: none"> • 2 x ports USB 3.0 en amont • 5 x ports USB 3.0 en aval • 1 x port USB Type-C
Connectivité	<ul style="list-style-type: none"> • 2 x HDMI 2.0 (HDCP 2.2) (couleurs 10 bits à 60 Hz) • 1 x DP 1.4 (HDCP 2.2) (couleurs 10 bits à 60 Hz) • 5 x ports USB 3.0 en aval • 2 x ports USB 3.0 en amont • 1 x USB Type-C (mode alternatif avec DP1.4, transmission d'alimentation et USB 2.0) (couleurs 8 bits à 60 Hz)
Largeur de la bordure (bord du moniteur à zone active)	12,2 mm (Haut) 11,0 mm (Gauche/Droite) 17,4 mm (Bas)
Variabilité	
Pied ajustable en hauteur	0 à 90 mm
Inclinaison	-5° à 21°
Pivotement	-170° à 170°
Pivot	N/A
 REMARQUE : Ne montez pas et n'utilisez pas ce moniteur en orientation portrait (verticale) ou en montage paysage inversé (180°) car cela pourrait l'endommager.	
Compatibilité de Dell Display Manager (DDM)	Easy Arrange (organisation facile), Input Manager (Gestionnaire d'entrée), Auto Source (source auto), etc.
Sécurité	Orifice de verrouillage de sécurité (câble de sécurité vendu séparément)

* La gamme de couleurs (standard) est basée sur les normes d'essais CIE1976 (90%) et CIE1931 (75%).



Spécifications de la résolution

Modèle	U4919DW
Plage de balayage horizontal (Mode alternatif HDMI et DP et USB Type-C)	25 kHz à 115 kHz (automatique)
Plage de balayage vertical (Mode alternatif HDMI et DP et USB Type-C)	24 Hz à 86 Hz (automatique)
Résolution maximale pré-réglée	5120 x 1440 à 60 Hz

Modes vidéo pris en charge

Modèle	U4919DW
Capacités d'affichage vidéo (lecture HDMI)	480p, 576p, 720p, 1080i, 1080p (le mode entrelacé n'est pas pris en charge en mode PBP)

Modes d'affichage pré-réglés

Mode d'affichage	Fréquence horizontale (kHz)	Fréquence verticale (Hz)	Horloge pixel (MHz)	Polarité de synchronisation (horizontale/verticale)
VESA, 720 x 400	31,5	70,0	28,3	-/+
VESA, 640 x 480	31,5	60,0	25,2	-/-
VESA, 640 x 480	37,5	75,0	31,5	-/-
VESA, 800 x 600	37,9	60,0	40,0	+/+
VESA, 800 x 600	46,9	75,0	49,5	+/+
VESA, 1024 x 768	48,4	60,0	65,0	-/-
VESA, 1024 x 768	60,0	75,0	78,8	+/+
VESA, 1280 x 1024	64,0	60,0	108,0	+/+
VESA, 1280 x 1024	80,0	75,0	135,0	+/+
VESA, 1152 x 864	67,5	75,0	108,0	+/+



VESA, 1600 x 900	60,0	60,0	108,0	+/+
VESA, 1920 x 1080	67,5	60,0	148,5	+/+
VESA, 2560 x 1440	88,8	60,0	234,4	+/+
VESA, 3840 x 1080	66,6	60,0	261,0	+/-
VESA, 5120 x 1440 [#]	88,8	60,0	461,6	+/+

Nécessite une carte graphique qui prend en charge HDMI 2.0.

Nécessite une carte graphique qui prend en charge DP 1.2 ou supérieur.

* Il est recommandé de désactiver le format de couleur YPbPr.

Spécifications électriques

Modèle	U4919DW
Signaux d'entrée vidéo	HDMI 2.0*/DP 1.4, 600 mV pour chaque ligne différentielle, impédance d'entrée de 100 ohms par paire différentielle
Tension d'entrée CA/ fréquence/courant	100 VCA à 240 VCA/50 Hz ou 60 Hz \pm 3 Hz/3 A (standard)
Courant d'appel	<ul style="list-style-type: none"> • 120 V : 40 A (max.) à 25°C • 240 V : 80 A (max.) à 25°C

* Ne prend pas en charge la spécification optionnelle HDMI 2.0, comprendre HEC (HDMI Ethernet Channel), ARC (Audio Return Channel), standard pour le format et les résolutions 3D, et standard pour la résolution cinéma numérique 4K.



Caractéristiques physiques

Modèle	U4919DW
Type de connecteur	<ul style="list-style-type: none">• DP1.4, connecteur noir• HDMI2.0• USB 3.0• USB Type-C
Type du câble de signal	<ul style="list-style-type: none">• Numérique : Détachable, HDMI, 19 broches• Numérique : DisplayPort à 20 broches• Numérique : Port Type-C, 24 broches• Universal Serial Bus : USB à 9 broches
Dimensions (avec pied)	
Hauteur (étendu)	548,6 mm (21,60 pouces)
Hauteur (compressé)	458,6 mm (18,06 pouces)
Largeur	1215,1 mm (47,84 pouces)
Profondeur	252,6 mm (9,94 pouces)
Dimensions (sans pied)	
Hauteur	371 mm (14,61 pouces)
Largeur	1215,1 mm (47,84 pouces)
Profondeur	109,3 mm (4,30 pouces)
Dimensions du pied	
Hauteur (étendu)	433,5 mm (17,07 pouces)
Hauteur (compressé)	343,5 mm (13,52 pouces)
Largeur	380,3 mm (14,97 pouces)
Profondeur	252,6 mm (9,94 pouces)



Caractéristiques physiques (suite)

Poids	
Poids avec l'emballage	26,43 kg (58,27 lb)
Poids avec ensemble pied et câbles	17,20 kg (37,92 lb)
Poids sans ensemble pied (en cas de montage mural ou de montage VESA - sans câbles)	11,40 kg (25,13 lb)
Poids de l'ensemble pied	5,34 kg (11,77 lb)
Brillant du cadre avant	Cadre noir - 30 unités de brillance (max.)

Caractéristiques environnementales

Modèle	U4919DW
Standards de conformité	
<ul style="list-style-type: none">• Moniteur certifié ENERGY STAR• EPEAT enregistré où applicable. L'enregistrement EPEAT varie selon les pays. Voir www.epeat.net pour le statut d'enregistrement par pays.• Conformité RoHS• Affichages certifiés TCO• Sans BFR/PVC (sans halogène), câbles externes non compris• Verre sans arsenic, et sans mercure pour le panneau seulement	
Température	
En fonctionnement	0°C à 40°C (32°F à 104°F)
À l'arrêt	-20°C à 60°C (-4°F à 140°F)
Humidité	
En fonctionnement	20% à 80% (sans condensation)
À l'arrêt	10% à 90% (sans condensation)
Altitude	
En fonctionnement	3.048 m (10.000 pieds) (maximum)
À l'arrêt	12.192 m (40.000 pieds) (maximum)
Dissipation thermique	<ul style="list-style-type: none">• 784,3 BTU/heure (maximum)• 204,6 BTU/heure (standard)



Modes de gestion d'énergie

Si vous avez une carte graphique compatible DPM™ VESA ou un logiciel installé sur votre PC, le moniteur peut automatiquement réduire sa consommation électrique lorsqu'il n'est pas utilisé. On parle alors de *Mode d'économie d'énergie**. Si l'ordinateur détecte une entrée depuis le clavier, la souris ou d'autres périphériques, le moniteur reprend son fonctionnement automatiquement. Le tableau suivant donne la consommation électrique et les signaux de cette fonctionnalité d'économie d'énergie automatique.

Modes VESA	Sync. horizontale	Sync. verticale	Vidéo	Témoin d'alimentation	Consommation électrique
Fonctionnement normal	Actif	Actif	Actif	Blanc	230 W (maximum)** 60 W (standard)
Mode Arrêt-Actif	Inactif	Inactif	Vide	Blanc (clignotant)	Moins de 0,5 W
Arrêt	-	-	-	Éteint	Moins de 0,3 W

Consommation électrique P_{on}	35,25 W
Consommation totale d'énergie (TEC)	111,66 kWh

* La consommation électrique nulle en mode ARRÊT ne peut être obtenue qu'en déconnectant le câble principal du moniteur.

** Consommation d'électricité maximale de luminance maximale et USB actif.

Ce document est uniquement informatif et reflète la performance en laboratoire. Votre produit peut fonctionner différemment, en fonction des logiciels, composants et périphériques que vous avez commandés et il n'y a aucune obligation de mettre à jour ces informations. Par conséquent, le client ne doit pas compter sur cette information pour prendre des décisions au sujet des tolérances électriques ou autres. Aucune garantie quant à l'exactitude ou l'exhaustivité n'est exprimée ou impliquée.





REMARQUE :

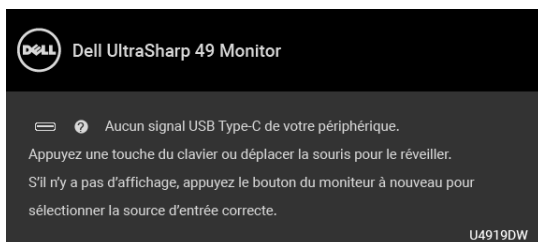
Ce moniteur est certifié ENERGY STAR. Ce produit est éligible pour ENERGY STAR dans les paramètres par défaut qui peuvent être restaurés à l'aide de la fonction « Réinitialisation » du menu OSD. Changer les paramètres d'usine par défaut ou activer d'autres fonctions peut augmenter la consommation d'énergie, ce qui pourrait dépasser la limite spécifiée par ENERGY STAR.



REMARQUE :

**P_{on} : Consommation électrique du mode Activé telle que définie dans la version ENERGY STAR 8.0.
TEC : Consommation totale d'énergie en kWh telle que définie dans la version ENERGY STAR 8.0.**

L'OSD ne fonctionnera qu'en mode normal. Lorsqu'un bouton est appuyé en mode Arrêt-actif, le message suivant s'affiche :



Activer l'ordinateur et le moniteur pour accéder à l'OSD.

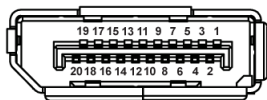


REMARQUE : Le message peut être légèrement différent en fonction du signal d'entrée connecté.



Assignations des broches

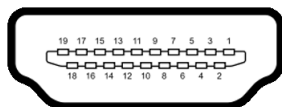
Connecteur DisplayPort



Numéro de broche	Côté 20 broches du câble de signal connecté
1	ML3 (n)
2	MASSE
3	ML3 (p)
4	ML2 (n)
5	MASSE
6	ML2 (p)
7	ML1 (n)
8	MASSE
9	ML1 (p)
10	ML0 (n)
11	MASSE
12	ML0 (p)
13	MASSE
14	MASSE
15	AUX (p)
16	MASSE
17	AUX (n)
18	Détection connexion à chaud
19	PWR Retour
20	+3,3 V DP_PWR



Connecteur HDMI



Numéro de broche	Côté 19 broches du câble de signal connecté
1	TMDS DONNÉES 2+
2	TMDS DONNÉES 2 BLINDAGE
3	TMDS DONNÉES 2-
4	TMDS DONNÉES 1+
5	TMDS DONNÉES 1 BLINDAGE
6	TMDS DONNÉES 1-
7	TMDS DONNÉES 0+
8	TMDS DONNÉES 0 BLINDAGE
9	TMDS DONNÉES 0-
10	TMDS HORLOGE+
11	TMDS HORLOGE BLINDAGE
12	TMDS HORLOGE-
13	CEC
14	Réservé (N.C. sur le périphérique)
15	DDC HORLOGE (SCL)
16	DDC DONNÉES (SDA)
17	Masse DDC/CEC
18	+5 V ALIMENTATION
19	DÉTECTION CONNEXION À CHAUD



Capacité Plug and Play

Vous pouvez installer ce moniteur avec n'importe quel système compatible Plug and Play. Le moniteur fournit automatiquement à l'ordinateur ses données d'identification de moniteur étendues (EDID) à l'aide des protocoles de canal de données de moniteur (DDC) pour que le système puisse se configurer automatiquement et optimiser les paramètres du moniteur. La plupart des installations de moniteurs sont automatiques, vous pouvez choisir différents réglages si vous le souhaitez. Pour plus d'informations sur la modification de réglages du moniteur, voir [Utilisation du moniteur](#).

Interface Universal Serial Bus (USB)

Cette section vous donne des informations sur les ports USB qui sont disponibles sur le moniteur.

 **REMARQUE : Ce moniteur est compatible USB 3.0 Super-Speed.**

Vitesse de transfert	Débit de données	Consommation électrique*
Super vitesse	5 Gbit/s	4,5 W (Maxi., chaque port)
Haute vitesse	480 Mbit/s	4,5 W (Maxi., chaque port)
Pleine vitesse	12 Mbit/s	4,5 W (Maxi., chaque port)

* Jusqu'à 2 A sur port USB en aval (port avec l'icône de batterie ) avec appareils compatibles BC1.2 ou appareils USB normaux.

USB Type-C	Description
Vidéo	DP 1.2/DP 1.4
Données	USB 2.0
Transmission d'alimentation (PD)	Jusqu'à 90 W (standard)

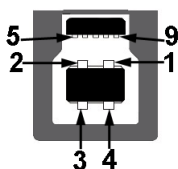
 **REMARQUE : La vidéo USB Type-C nécessite un ordinateur dispose des capacités du mode alternatif de Type-C.**

 **REMARQUE : Pour prendre en charge le mode alternatif USB Type-C DP 1.4, assurez-vous que l'ordinateur source dispose des capacités du mode alternatif DP 1.4.**

 **REMARQUE : Pour des informations sur les adaptateurs USB Type-C à DP, allez à <http://www.dell.com> et recherchez la référence : H21XJ.**



Connecteur USB en amont



Numéro de broche	Côté 9 broches du connecteur
1	VCC
2	D-
3	D+
4	MASSE
5	SSTX-
6	SSTX+
7	MASSE
8	SSRX-
9	SSRX+

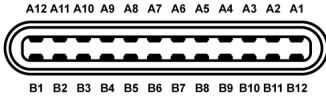
Connecteur USB en aval



Numéro de broche	Côté 9 broches du connecteur
1	VCC
2	D-
3	D+
4	MASSE
5	SSRX-
6	SSRX+
7	MASSE
8	SSTX-
9	SSTX+




Connecteur USB Type-C




Numéro de broche	Nom du signal	Numéro de broche	Nom du signal
A1	MASSE	B1	MASSE
A2	TX1+	B2	TX2+
A3	TX1-	B3	TX2-
A4	VBUS	B4	VBUS
A5	CC	B5	VCONN
A6	D+	B6	
A7	D-	B7	
A8	SBU1	B8	SBU2
A9	VBUS	B9	VBUS
A10	RX2-	B10	RX1-
A11	RX2+	B11	RX1+
A12	MASSE	B12	MASSE

Ports USB

- 1 x USB Type-C - bas
- 2 x USB 3.0 en amont - bas
- 5 x USB 3.0 en aval - bas
- Port de charge - le port avec l'icône de batterie  prend en charge la capacité de charge rapide si l'appareil est compatible BC1.2.

 **REMARQUE : Fonctionnalité USB 3.0 nécessitant un ordinateur compatible USB 3.0.**

 **REMARQUE : L'interface USB du moniteur fonctionne uniquement lorsque le moniteur est en marche ou en mode d'économie d'énergie. Si vous éteignez le moniteur et que vous le rallumez ensuite, les périphériques attachés peuvent prendre plusieurs secondes avant de reprendre une fonctionnalité normale.**



Politique de qualité relative aux pixels des moniteurs LCD

Pendant le processus de fabrication du moniteur LCD, il n'est pas inhabituel qu'un ou plusieurs pixels se figent dans un état fixe, ce qui est difficilement visible et n'affecte pas la qualité de l'affichage ni son utilisabilité. Pour plus d'informations sur la Qualité des moniteurs Dell et la Politique sur les pixels, voir le site de Support de Dell à l'adresse : <http://www.dell.com/support/monitors>.

Lignes directrices relatives à la maintenance

Nettoyer votre moniteur

 **AVERTISSEMENT** : Lisez et suivez les **Consignes de sécurité** avant de nettoyer le moniteur.

 **MISE EN GARDE** : Avant de nettoyer le moniteur, débranchez son câble d'alimentation de la prise murale.

Pour les meilleures pratiques, suivez les instructions dans la liste ci-dessous pendant le déballage, le nettoyage ou la manipulation de votre moniteur :


- Pour nettoyer votre écran antistatique, humidifiez légèrement un chiffon doux et propre avec de l'eau. Si possible, utilisez un tissu de nettoyage spécial pour les écrans ou une solution adaptée au revêtement antistatique. Ne pas utiliser de produits à base de benzène, un diluant, de l'ammoniaque, des nettoyeurs abrasifs ou des produits à base d'air comprimé.
- Utilisez un chiffon légèrement humidifié et tiède pour nettoyer le moniteur. Évitez d'utiliser toutes sortes de détergents car certains peuvent laisser un film trouble sur le moniteur.
- Si vous remarquez la présence de poudres blanches lors du déballage de votre moniteur, éliminez-les à l'aide d'un chiffon.
- Manipulez votre moniteur avec soin car les plastiques de couleur foncée peuvent rayer et laisser des marques de rayures blanches plus facilement que les moniteurs de couleur claire.
- Pour aider à conserver la meilleure qualité d'image sur votre moniteur, utilisez un écran de veille qui change dynamiquement et éteignez votre moniteur lorsque vous ne l'utilisez pas.



Installer votre moniteur

Connecter le pied

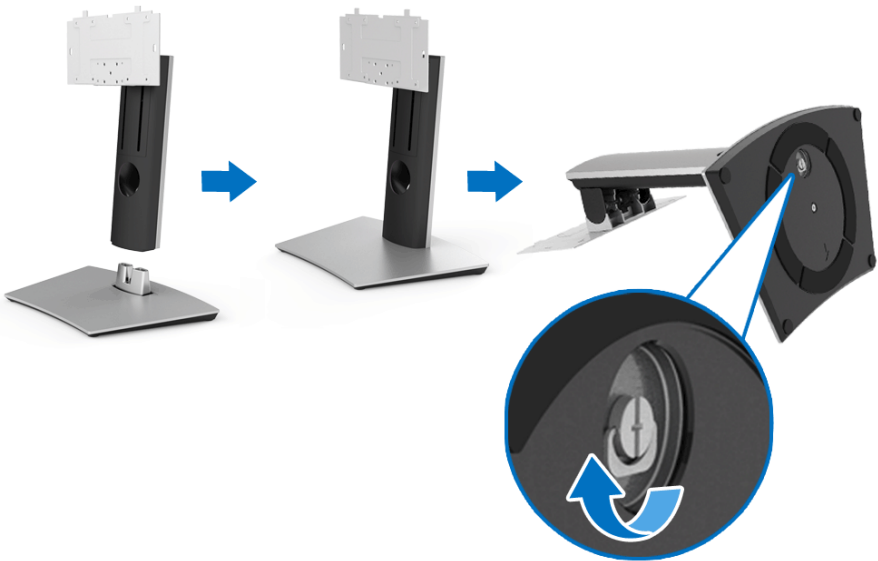
 **REMARQUE** : Le pied est détaché lorsque l'écran est livré depuis l'usine.

 **REMARQUE** : Ceci est valable pour un moniteur avec un pied. Lorsqu'un autre pied est acheté, veuillez consulter le guide d'installation du pied correspondant pour les instructions d'installation.

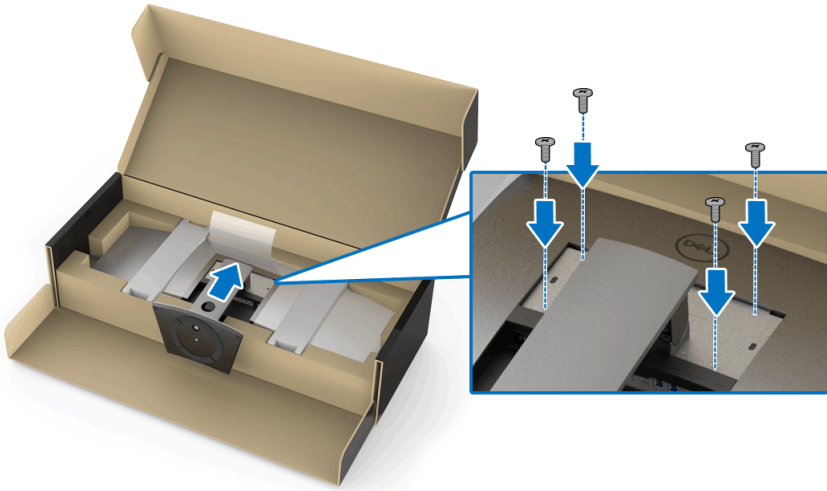
 **AVERTISSEMENT** : Ne retirez pas le moniteur de l'emballage avant de fixer le support.

Pour fixer le pied du moniteur :

1. Suivez les instructions sur les rabats du carton pour retirer le support du coussin supérieur qui le maintient.
2. Insérez les blocs la base du pied entièrement dans la fente du le pied.
3. Soulevez la poignée de la vis et faites tourner la vis dans le sens horaire.
4. Après avoir serré complètement la vis, repliez la poignée de la vis à plat dans la cavité.



5. Soulevez l'enveloppe, comme illustré, pour exposer la zone VESA pour le pied.
6. Assemblez le pied ainsi formé avec l'écran.
 - a. Montez la rainure au dos du moniteur sur les deux onglets en partie supérieure du pied.
 - b. À l'aide d'un tournevis cruciforme, fixez le pied au moniteur avec les quatre vis.

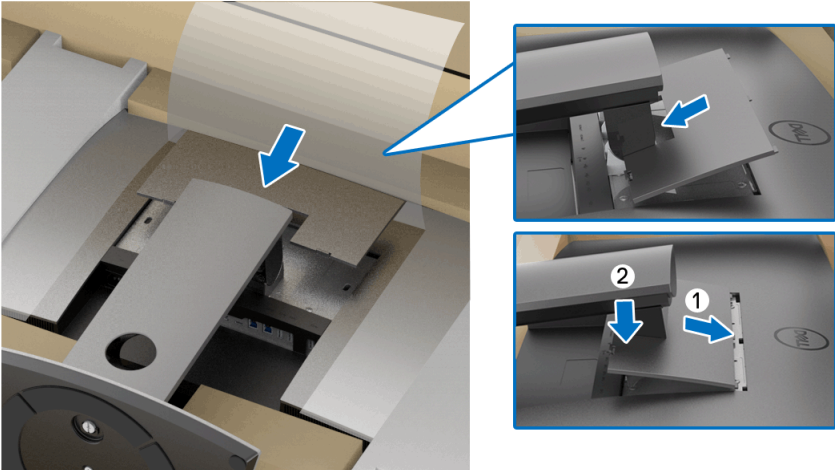


REMARQUE : Lorsque vous fixez le pied, inclinez la base du pied vers le haut et assurez-vous que la base du pied ne heurte pas la surface.



7. Fixez le couvercle VESA sur le moniteur.

- a.** Insérez le couvercle avec la partie inférieure vers le bas. N'installez PAS le loquet à ce stade.
- b.** Inclinez pour monter la rainure au dos du moniteur sur les trois onglets dans la partie supérieure du couvercle.
- c.** Appuyez le couvercle vers le bas jusqu'à ce que le loquet soit fixé en place.



8. Tenez fermement les supports du moniteur et soulevez le moniteur avec précaution pour éviter qu'il ne glisse ou ne tombe.



REMARQUE : Le moniteur est très lourd ; manipulez avec un soin extrême. Il est recommandé que deux personnes soulèvent ou déplacent ce moniteur.



9. Mettez le moniteur en place et retirez les supports du moniteur.




REMARQUE : Le moniteur est très lourd ; manipulez avec un soin extrême. Il est recommandé que deux personnes soulèvent ou déplacent ce moniteur.

AVERTISSEMENT : N'appuyez pas sur le panneau lorsque vous soulevez le moniteur.



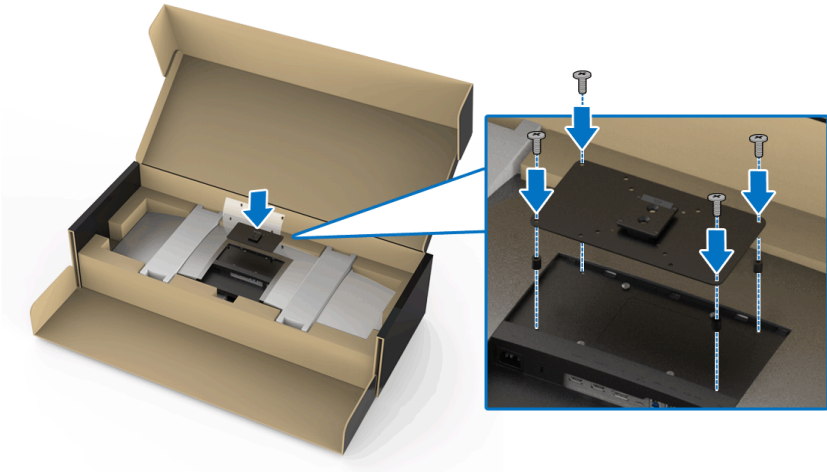
Montage mural/bras tiers (option)

 **REMARQUE** : Le kit de montage mural/kit de bras tiers n'est PAS inclus avec ce moniteur.

 **AVERTISSEMENT** : Ne retirez pas le moniteur de l'emballage avant de fixer la patte de fixation du kit de montage mural/kit de bras tiers.

Consultez les instructions accompagnant la patte de fixation mural compatible VESA.

1. Montez la patte de fixation sur le moniteur.

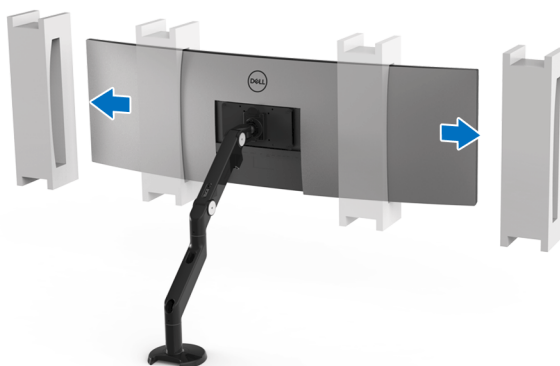


2. Tenez fermement les supports du moniteur et soulevez le moniteur avec précaution pour éviter qu'il ne glisse ou ne tombe. Fixez le moniteur au montage mural/bras tiers en suivant leurs instructions respectives.

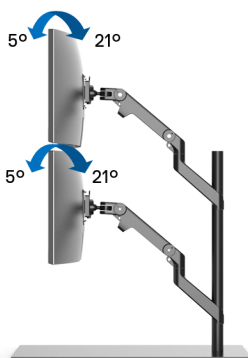


REMARQUE : Le moniteur est très lourd ; manipulez avec un soin extrême. Il est recommandé que deux personnes soulèvent ou déplacent ce moniteur.

3. Après avoir fixé le moniteur au montage mural/bras tiers, retirez le support du moniteur.



4. Lorsque vous utilisez deux moniteurs superposés, la configuration doit être conforme à l'orientation du panneau et à l'angle de travail recommandés, comme indiqué.



REMARQUE : Dans un scénario à double superposition utilisant un bras tiers, le moniteur supérieur ne doit pas être pivoté de 180° (paysage). Le moniteur ne doit pas être orienté à 90° (portrait).



Connexion de votre moniteur

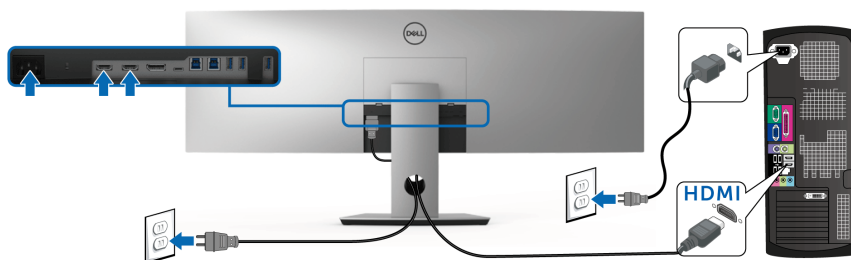
⚠ **MISE EN GARDE** : Avant de débuter quelque procédure que ce soit de cette section, suivez les [Consignes de sécurité](#).

✍ **REMARQUE** : Ne connectez pas tous les câbles à l'ordinateur en même temps.








Pour connecter votre moniteur sur l'ordinateur :

1. Éteignez votre ordinateur et déconnectez son câble d'alimentation.
2. Connectez le câble HDMI/DP/USB Type-C du moniteur à votre ordinateur ou à votre périphérique USB Type-C.


Connexion du câble HDMI

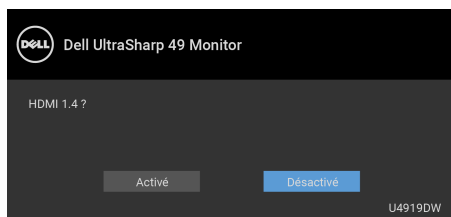


✍ **REMARQUE** : Le réglage par défaut à la sortie d'usine du U4919DW est HDMI 2.0. Si le moniteur ne parvient pas à afficher du contenu après la connexion du câble HDMI, suivez les procédures ci-dessous pour modifier les paramètres de HDMI 2.0 à HDMI 1.4 :

- Appuyez le second bouton à côté du bouton  pour activer le menu OSD.
- Utilisez les boutons  et  pour mettre en surbrillance **Source entrée**, puis utilisez le bouton  pour accéder au sous-menu.
- Utilisez les boutons  et  pour mettre en surbrillance **HDMI**.
- Appuyez et maintenez le bouton  pendant environ 10 secondes, et le message de configuration HDMI apparaît.

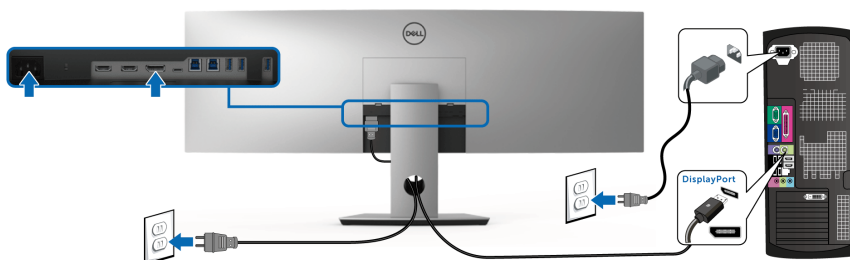


- Utilisez le bouton  pour sélectionner **Désactivé** et changez les paramètres.



Répétez les étapes ci-dessus pour changer les paramètres du format HDMI si nécessaire.

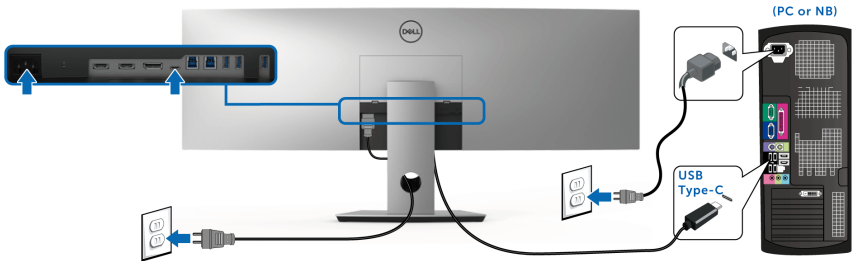
Connexion du câble DisplayPort (DP vers DP)



 **REMARQUE :** Le réglage par défaut à la sortie d'usine du U4919DW est DP1.4.



Connecter le câble USB Type-C



REMARQUE : Utilisez le câble USB Type-C fourni avec le moniteur seulement.

- Ce port prend en charge le mode alternatif DisplayPort DP 1.4.
- Le port USB Type-C compatible transmission d'alimentation (PD Version 2.0) fournit jusqu'à 90 W d'alimentation.
- Si votre notebook nécessite plus de 90 W pour fonctionner et que la batterie est vide, il se peut qu'elle ne soit pas alimentée ou chargée avec le port USB PD du U4919DW.

AVERTISSEMENT : Les graphiques sont utilisés à des seules fins d'illustration. L'aspect de l'ordinateur peut varier.

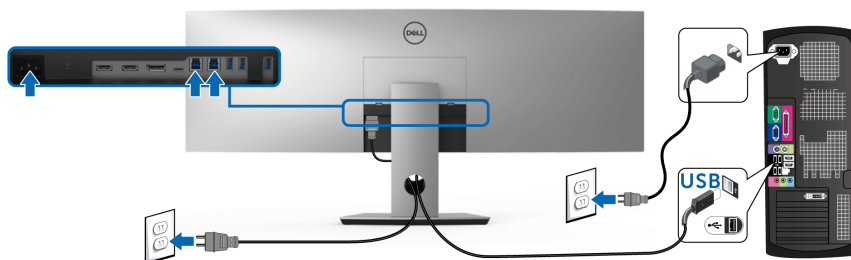


Connexion du câble USB 3.0

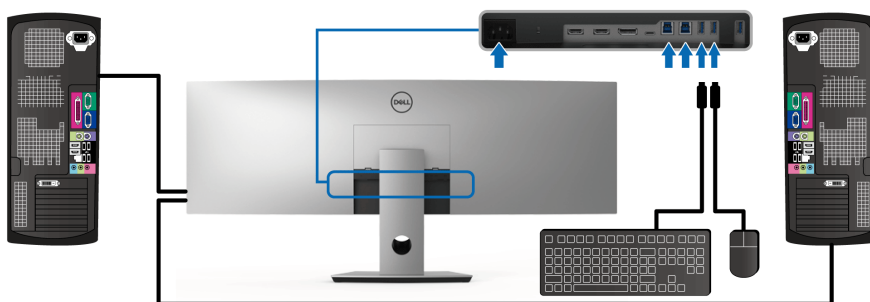
REMARQUE : Pour prévenir les dommages ou de la perte de données, avant de changer les ports USB en amont, assurez-vous qu'AUCUN périphérique de stockage USB n'est utilisé par l'ordinateur connecté au port USB en amont du moniteur.

Une fois que vous avez terminé la connexion du câble HDMI/DP/USB Type-C, suivez les procédures ci-dessous pour connecter le câble USB 3.0 à l'ordinateur et finir la configuration de votre moniteur :

- 1. a. Connectez un ordinateur :** connectez le port USB 3.0 en amont (câble fourni) au port USB 3.0 approprié de votre ordinateur.
b. Connectez deux ordinateurs* : connectez les ports USB 3.0 en amont aux ports USB 3.0 appropriés sur les deux ordinateurs. Ensuite, utilisez le menu OSD pour choisir entre les deux sources USB en amont et les sources d'entrée. Voir [Sélection USB](#).
- 2.** Connectez les périphériques USB 3.0 aux ports USB 3.0 en aval du moniteur.
- 3.** Branchez les câbles d'alimentation pour votre ou vos ordinateurs et pour le moniteur sur une prise secteur proche.



a. Connectez un ordinateur



b. Connectez deux ordinateurs



* Lorsque vous connectez deux ordinateurs sur le moniteur, les ports USB en aval du moniteur pour le clavier et la souris peuvent être affectés à différents signaux d'entrée des deux ordinateurs en changeant les paramètres de **Sélection USB** dans le menu OSD. (Voir **Sélection USB** pour des détails).

4. Allumez le moniteur et le ou les ordinateurs.
Si votre moniteur affiche une image, l'installation est terminée. Si aucune image ne s'affiche, voir **Problèmes spécifiques à l'interface Universal Serial Bus (USB)**.
5. Utilisez le porte-câble sur le pied du moniteur pour organiser les câbles.




Organiser vos câbles



Après avoir branché tous les câbles nécessaires sur votre écran et votre ordinateur, (voir **Connexion de votre moniteur** pour réaliser le raccordement des câbles), utilisez la rainure de gestion des câbles pour aménager soigneusement tous les câbles comme illustré ci-dessus.

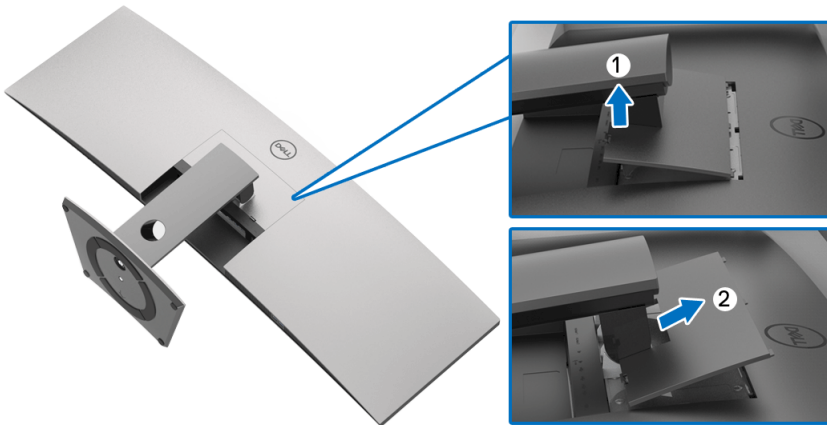


Enlever la base du moniteur

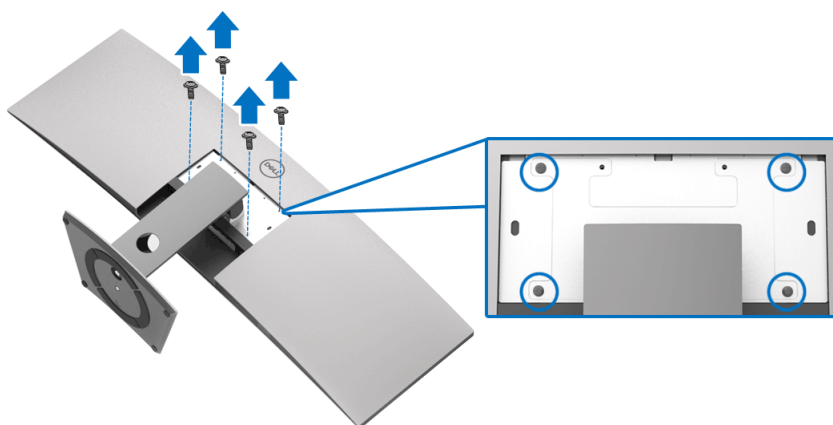
-  **REMARQUE :** Pour éviter que l'écran LCD incurvé soit rayé et endommagé en enlevant le support, assurez-vous que le moniteur est placé sur de la mousse douce et propre. Un contact direct avec des objets durs pourrait causer des dommages à l'écran incurvé.
-  **REMARQUE :** Le moniteur est très lourd ; manipulez avec un soin extrême. Il est recommandé que deux personnes soulèvent ou déplacent ce moniteur.
-  **REMARQUE :** Ceci est valable pour un moniteur avec un pied. Lorsqu'un autre pied est acheté, veuillez consulter le guide d'installation du pied correspondant pour les instructions d'installation.

Pour enlever le pied :

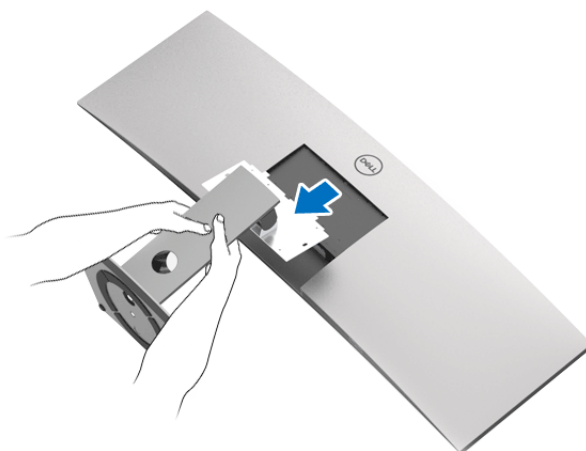
1. Placez le moniteur sur un chiffon mou ou un coussin.
2. Appuyez et soulevez le loquet du couvercle pour le dégager et retirez le couvercle.



3. À l'aide d'un tournevis cruciforme, enlevez les quatre vis de fixation du pied.



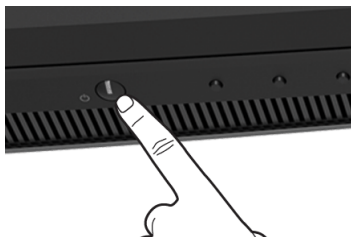
4. Soulevez le pied et retirez-le du moniteur.



Utilisation du moniteur

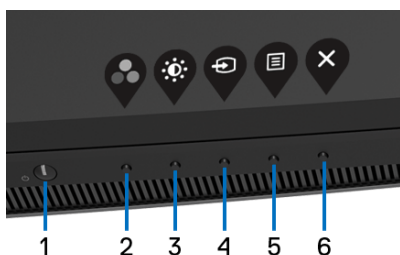
Allumer le moniteur

Appuyez le bouton  pour allumer le moniteur.




Utiliser le Panneau Frontal






Utilisez les boutons sur le panneau avant du moniteur pour régler les paramètres.



Le tableau suivant décrit les boutons du panneau frontal :

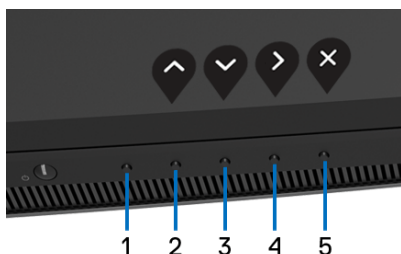
Boutons sur le panneau frontal	Description
1  Alimentation (avec voyant d'alimentation)	Utilisez le bouton Alimentation pour allumer et éteindre le moniteur. Le voyant blanc indique que le moniteur est allumé et prêt à fonctionner. Un voyant blanc lumineux indique que le moniteur est en mode d'économie d'énergie.







2	 Touche de raccourci/ Modes de prééglage	Utilisez ce bouton pour choisir parmi différents modes de couleurs prééglés.
3	 Touche de raccourci/ Luminosité/Contraste	Utilisez ce bouton pour ajuster la luminosité et le contraste. La valeur minimale est « 0 » (-). La valeur maximale est « 100 » (+).
4	 Touche de raccourci/ Source entrée	Utilisez ce bouton pour sélectionner la source d'entrée.
5	 Menu	Utilisez le bouton MENU pour lancer l'OSD (menu affiché à l'écran). Voir Accès au système des menus .
6	 Quitter	Utilisez ce bouton pour quitter le menu principal OSD.

Boutons sur le panneau frontal


Utilisez les boutons du panneau avant du moniteur pour régler les paramètres de l'image.




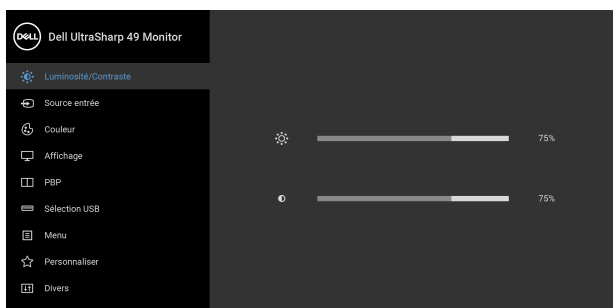
Boutons sur le panneau frontal		Description
1	Aucune fonction	Ce bouton n'a aucune fonction.
2	 Haut	Utilisez le bouton Haut pour ajuster (augmenter la valeur) des éléments dans le menu OSD.
3	 Bas	Utilisez le bouton Bas pour ajuster (baisser la valeur) des éléments dans le menu OSD.
4	 Entrée	Utilisez le bouton Entrée pour accéder à un sous-menu.
5	 Quitter	Utilisez ce bouton pour quitter le menu principal OSD.

Utilisation du menu affiché à l'écran (OSD)

Accès au système des menus

 **REMARQUE : Si vous accédez à un autre menu ou quittez le menu OSD après avoir modifié les paramètres, les modifications sont sauvegardées automatiquement par le moniteur. Elles sont également sauvegardées après avoir attendu que le menu OSD disparaisse.**

1. Appuyez sur le bouton  pour lancer le menu OSD et afficher le menu principal.



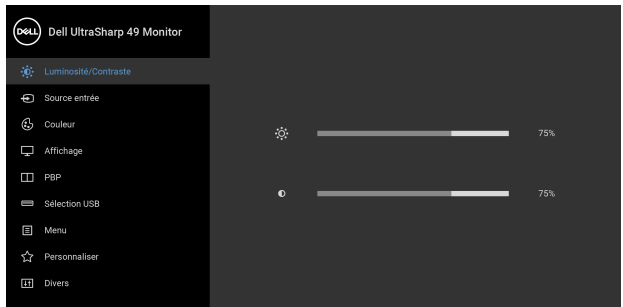
- Appuyez les boutons  et  pour accéder aux différentes options de configuration. En se déplaçant d'une icône à l'autre, le nom de l'option est affiché en surbrillance. Consultez le tableau suivant pour la liste complète des options disponibles pour le moniteur.
- Appuyez une fois le bouton  pour activer l'option en surbrillance.
- Appuyez sur les boutons  et  pour sélectionner le paramètre voulu.
- Appuyez  pour accéder au sous-menu puis utilisez les touches directionnelles, en fonction des indicateurs sur le menu, pour effectuer des modifications.
- Sélectionner le bouton  pour revenir au menu principal.

Icône	Menu et sous-menus	Description
-------	--------------------	-------------





**Luminosité/
Contraste**

Utilisez ce menu pour activer la fonction de réglage de **Luminosité/Contraste**.





Luminosité

La **Luminosité** permet de régler la luminosité du rétroéclairage.

Appuyez sur le bouton  pour augmenter la luminosité et sur le bouton  pour la diminuer (mini. 0 / maxi. 100).



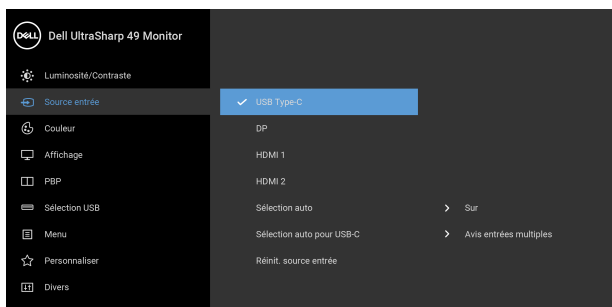
Contraste Réglez la **Luminosité** au préalable puis le **Contraste** uniquement si un réglage supplémentaire s'impose.


Appuyez le bouton  pour augmenter le contraste et le bouton  pour le diminuer (mini. 0 / maxi. 100).

La fonction de réglage du **Contraste** permet de régler le rapport des brillances entre parties sombres et claires de l'image sur l'écran.




Source entrée Utiliser le menu **Source entrée** pour effectuer une sélection entre les différents signaux vidéo pouvant être connectés au moniteur.




USB Type-C Sélectionnez l'entrée **USB Type-C** lorsque vous utilisez le connecteur USB Type-C. Appuyez sur le bouton  pour sélectionner la source d'entrée USB Type-C.

DP Sélectionnez l'entrée **DP** en cas d'utilisation du connecteur DisplayPort (DP). Appuyez sur le bouton  pour sélectionner la source d'entrée DisplayPort.

HDMI 1 Sélectionnez l'entrée **HDMI 1** en cas d'utilisation du connecteur HDMI 1. Appuyez sur le bouton  pour sélectionner la source d'entrée HDMI 1.



HDMI 2

Sélectionnez l'entrée **HDMI 2** en cas d'utilisation du connecteur HDMI 2. Appuyez sur le bouton  pour sélectionner la source d'entrée HDMI 2.

Sélection auto

Activer la fonction vous permet de rechercher les sources d'entrée disponibles.

Sélection auto pour USB-C

Vous permet de définir Sélection auto pour USB-C sur :

- **Avis entrées multiples** : Affiche toujours le message « **Passer à l'entrée vidéo USB-C** » pour que vous puissiez choisir de changer ou non.
- **Oui** : Toujours passer à l'entrée vidéo USB-C (sans demander) lorsque le câble USB Type-C est connecté.
- **Non** : Ne jamais passer automatiquement à l'entrée vidéo USB-C lorsque le câble USB Type-C est connecté.

REMARQUE : Sélection auto pour USB-C n'est disponible que lorsque **Sélection auto** est réglé sur **Sur**.

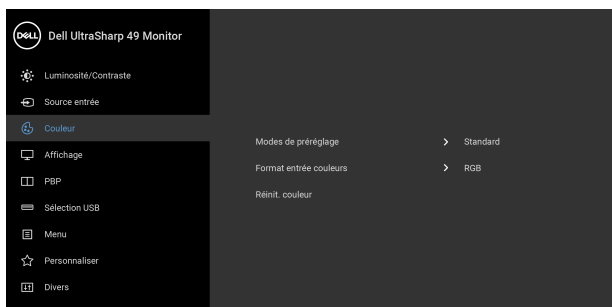
Réinit. source entrée

Rétablit les paramètres d'entrée d'origine du moniteur.



Couleur

Utilisez **Couleur** pour ajuster le mode de paramétrage des couleurs.



Modes de préréglage

Quand vous sélectionnez **Modes de préréglage**, vous pouvez **Standard**, **ComfortView**, **Film**, **Jeux**, **Temp. de couleur** ou **Couleur Perso** dans la liste.

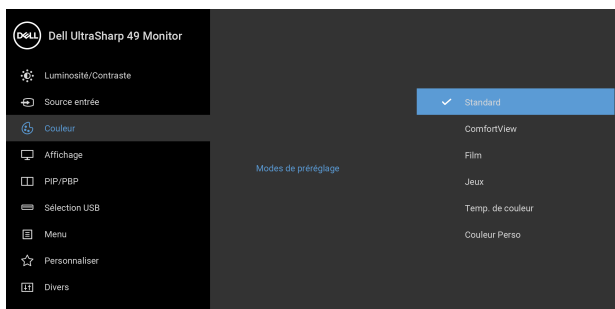
- **Standard** : Charge les réglages par défaut du moniteur. C'est le mode de préréglage par défaut.
- **ComfortView** : Diminue le niveau de la lumière bleue émise par l'écran pour rendre la visualisation plus confortable pour vos yeux.

MISE EN GARDE : Les effets à long terme possibles de l'émission de lumière bleue du moniteur peuvent causer des blessures, comme la fatigue oculaire, la fatigue oculaire numérique ou des dommages aux yeux. Utiliser le moniteur pendant de longues périodes peut également causer des douleurs dans certaines parties du corps comme le cou, les bras, le dos et les épaules. Pour réduire le risque de fatigue oculaire et de douleur au cou/bras/dos/épaules lors de l'utilisation du moniteur pendant de longues périodes, nous vous conseillons de :

1. Réglez la distance de l'écran entre 20 pouces et 28 pouces (50 cm-70 cm) de vos yeux.
 2. Clignez fréquemment pour humecter vos yeux ou mouillez vos yeux avec de l'eau après une utilisation prolongée du moniteur.
 3. Faire des pauses régulières et fréquentes pendant 20 minutes toutes les deux heures;
 4. Détourner le regard de votre moniteur et regarder un objet lointain à 20 pieds de distance pendant au moins 20 secondes pendant les pauses.
 5. Effectuer des étirements pour soulager la tension dans le cou, les bras, le dos et les épaules pendant les pauses.
-



- **Film** : Permet d'obtenir les réglages de couleurs adaptés aux films.
- **Jeux** : Permet d'obtenir les réglages de couleurs adaptés à la plupart des applications de jeux.
- **Temp. de couleur** : Permet aux utilisateurs de sélectionner la température de couleur : 5000K, 5700K, 6500K, 7500K, 9300K et 10000K. Appuyez sur le bouton  pour sélectionner une température de couleur préférée.
- **Couleur Perso** : Permet de paramétrer manuellement les couleurs. Appuyez sur les boutons  et  pour régler les valeurs **Gain**, **Décalage**, **Hue** et **Saturation** et définir un mode de préréglage des couleurs personnalisé.



Format entrée couleurs

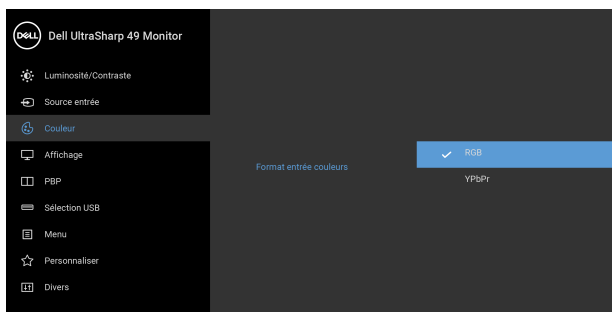
Permet de changer le mode d'entrée vidéo :

RGB : Sélectionnez cette option si votre moniteur est connecté à un ordinateur (ou lecteur de DVD) avec le câble DP ou HDMI ou USB Type-C. Appuyez sur le



bouton  pour sélectionner le mode RGB.


YPbPr : Sélectionnez cette option si votre lecteur de DVD prend en charge seulement la sortie YPbPr.


Appuyez sur le bouton  pour sélectionner le mode YPbPr.



Hue

Cette fonction permet de changer la teinte des images vidéo sur vert ou violet. Elle sert à obtenir le ton couleur chair souhaité. Utilisez  ou  pour ajuster la teinte de « 0 » à « 100 ».



Utilisez  pour renforcer la nuance de vert de l'image vidéo.


Utilisez  pour renforcer la nuance de violet de l'image vidéo.


REMARQUE : L'ajustement de **Hue** n'est disponible que lorsque vous sélectionnez un mode de préréglage **Film** ou **Jeux**.



Saturation

Cette fonction permet de régler la saturation des couleurs pour les images vidéo. Utilisez  ou  pour ajuster la saturation de « 0 » à « 100 ».

Utilisez  pour renforcer l'aspect coloré de l'image vidéo.

Utilisez  pour renforcer l'aspect monochrome de l'image vidéo.

REMARQUE : L'ajustement de la **Saturation** n'est disponible que lorsque vous sélectionnez un mode de pré-réglage **Film** ou **Jeux**.

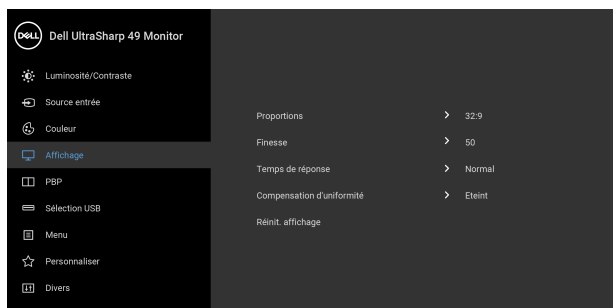
Réinit. couleur

Rétablit les paramètres de couleurs d'origine du moniteur.



Affichage



Utilisez **Affichage** pour régler les images.



Proportions

Ajuste les proportions de l'image en **Large 32:9**, **Redimens. Auto, 4:3** ou **1:1**.

Finesse

Cette fonction permet de d'obtenir une image plus nette ou plus douce. Utiliser  ou  pour régler la netteté de « 0 » à « 100 ».



Temps de réponse Permet de définir le **Temps de réponse** sur **Normal** ou **Rapide**.

Compensation d'uniformité Sélectionnez les paramètres de compensation d'uniformité de l'écran. Le réglage du calibrage de **Calibré** est prédéfini à l'usine. La **Compensation d'uniformité** permet de régler différentes zones de l'écran par rapport au centre afin de parvenir à une uniformité de la luminosité et des couleurs sur l'ensemble de l'écran. Pour que l'écran offre des performances optimales, la **Luminosité** et le **Contraste** pour certains modes pré-réglés (**Standard**, **Temp. de couleur**) seront désactivés lorsque la **Compensation d'uniformité** est **Sur**.

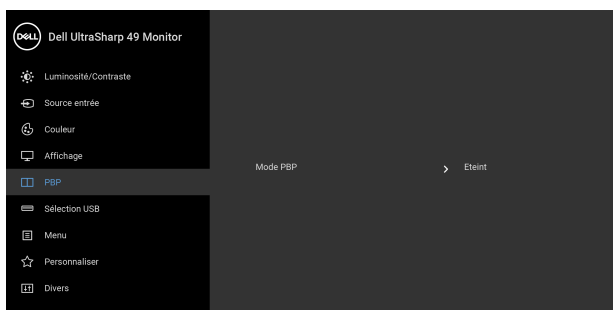
REMARQUE : Il est recommandé à l'utilisateur d'appliquer le réglage de luminosité par défaut lorsque l'option **Compensation d'uniformité** est activée. Pour d'autres réglages de luminosité, les performances de la Compensation d'uniformité peuvent différer des données listées dans la Rapport d'étalonnage d'usine.

Réinit. affichage Sélectionnez cette option pour rétablir les paramètres d'affichage par défaut.



PBP

Cette fonction fait apparaître une fenêtre affichant l'image d'une autre source d'entrée.

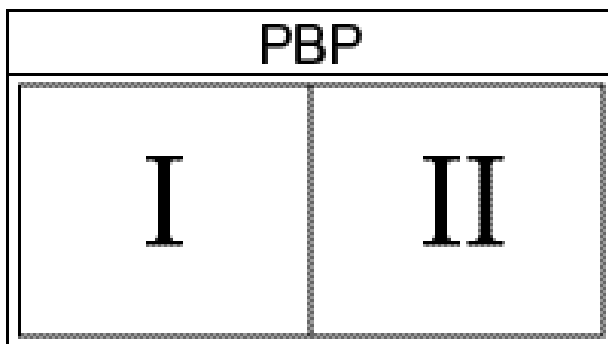
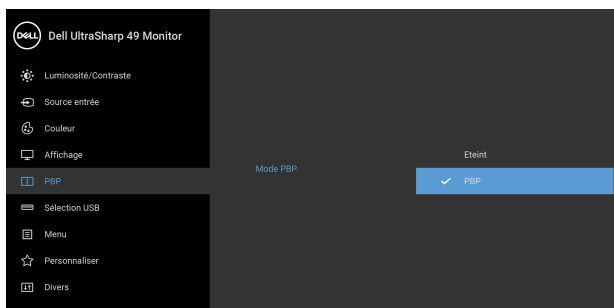


Fenêtre principale	Sous-fenêtre			
	USB Type-C	DP	HDMI 1	HDMI 2
USB Type-C	X	✓	✓	✓
DP	✓	X	✓	✓
HDMI 1	✓	✓	X	✓
HDMI 2	✓	✓	✓	X


REMARQUE : Les images sous PBP seront affichées au centre de l'écran et non en mode plein écran.

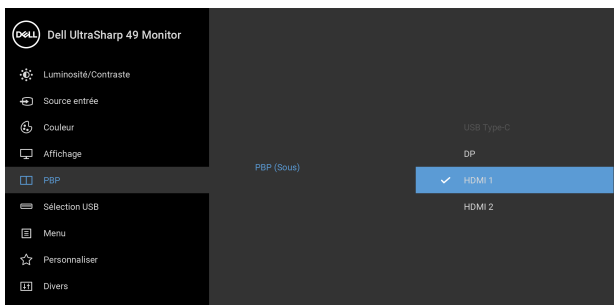
Mode PBP Ajustez le mode **PBP** (Images côte à côte) entre **PBP** ou **Éteint**.

Appuyez sur le bouton  pour activer le mode PBP.




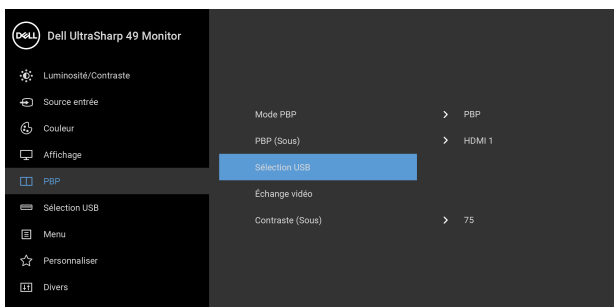
PBP (Sous)

Sélectionnez entre différents signaux vidéo qui peuvent être connectés à votre moniteur pour la sous-fenêtre PBP. Appuyez sur le bouton  pour sélectionner le signal source de la sous-fenêtre PBP.




Sélection USB

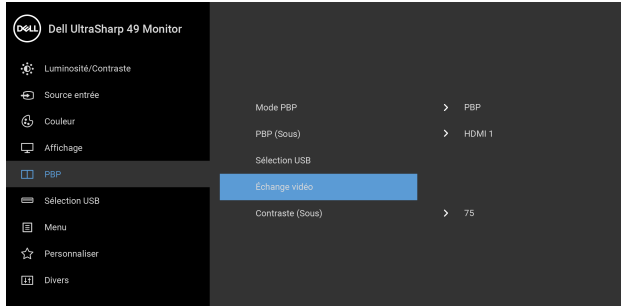
Sélectionnez pour basculer entre les sources USB en amont en mode PBP. Appuyez sur le bouton  pour basculer entre les sources USB en amont en mode PBP.



Échange vidéo


Sélectionnez pour échanger les vidéos entre la fenêtre principale et la fenêtre secondaire en mode PBP.

Appuyez sur le bouton  pour permuter la fenêtre principale et la sous-fenêtre.



Contraste (Sous)

Ajustez le niveau de contraste de l'image en mode PBP.

Appuyez sur le bouton  pour augmenter le contraste et sur le bouton  pour le diminuer.

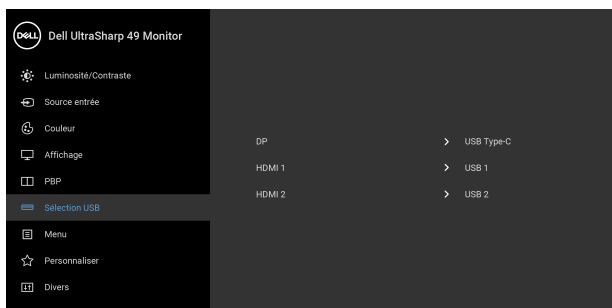




Sélection USB

Permet de régler le port amont USB pour les signaux en entrée (DP, HDMI 1 et HDMI 2), ainsi le port USB en aval du moniteur (p.ex. clavier et souris) peut être utilisé par les signaux en entrée actuels quand vous connectez un ordinateur à un des ports en amont.

Lorsque vous utilisez un seul port en amont, le port en amont connecté est actif.



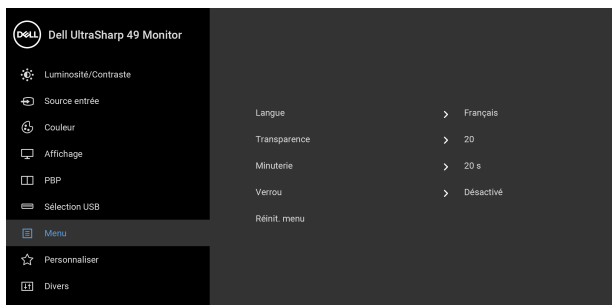
REMARQUE : Pour prévenir les dommages ou de la perte de données, avant de changer les ports USB en amont, assurez-vous qu'AUCUN périphérique de stockage USB n'est utilisé par l'ordinateur connecté au port USB en amont du moniteur.





Menu



Sélectionnez cette option pour régler les paramètres de l'OSD, comme la langue affichée, la durée pendant laquelle le menu reste affiché à l'écran, etc.



Langue



Langue option permet de choisir une des huit langues disponibles (Anglais, Espagnol, Français, Allemand, Portugais brésilien, Russe, Chinois simplifié ou Japonais) pour l'affichage de l'OSD.

Transparence

Sélectionner cette option pour modifier la transparence du menu en appuyant sur les boutons  et  (Mini. : 0 ~ Maxi. : 100).

Minuterie

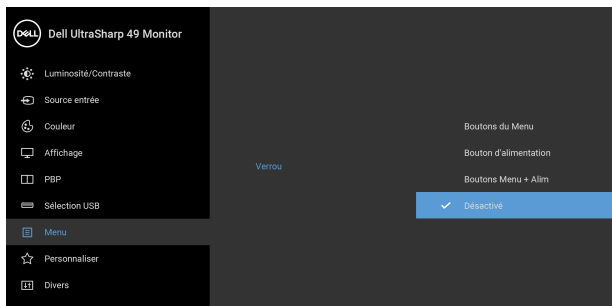
Durée d'activation de l'OSD : Définit la durée pendant laquelle l'OSD restera activé après avoir appuyé un bouton.

Utilisez  ou  pour déplacer le curseur par incréments de 1 seconde, de 5 à 60 secondes.



Verrou

Lorsque les boutons de commande du moniteur sont verrouillés, vous pouvez empêcher à des personnes d'accéder aux commandes. Cela empêche également toute activation accidentelle lorsque plusieurs moniteurs sont côte à côte.



- **Boutons du menu** : Tous les boutons du menu/ fonction (sauf le bouton d'alimentation) sont verrouillés et inaccessibles à l'utilisateur.
- **Bouton d'alimentation** : Seul le bouton d'alimentation est verrouillé et inaccessibles à l'utilisateur.
- **Boutons menu + Alim** : Les boutons du menu/ fonction et d'alimentation sont tous verrouillés et inaccessibles à l'utilisateur.

Le réglage par défaut est **Désactivé**.

Méthode de verrouillage alternative [pour les boutons du menu/fonction] : Vous pouvez également appuyer pendant 4 secondes sur le bouton du menu/fonction à côté du bouton d'alimentation pour définir les options de verrouillage.

REMARQUE : Pour déverrouiller le(s) bouton(s), appuyez pendant 4 secondes sur le bouton du menu/ fonction à côté du bouton d'alimentation.

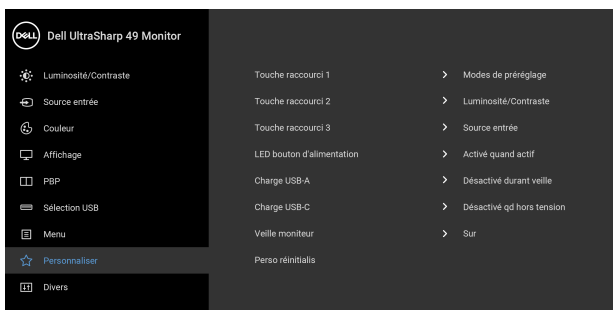
Réinit. menu

Rétablissez tous les paramètres de réglage de l'OSD aux valeurs d'usine.





Personnaliser



Touche raccourci 1

Permet de choisir une fonction parmi **Modes de pré réglage, Luminosité/Contraste, Source entrée, Proportions, Mode PBP, Sélection USB** ou **Échange vidéo** et de la définir comme touche de raccourci.

Touche raccourci 2

Touche raccourci 3

LED bouton d'alimentation

Permet d'allumer ou éteindre le voyant à diode d'alimentation pour économiser l'énergie.

Charge USB-A

Permet d'activer ou de désactiver la fonction de charge USB de Type-A (ports en aval) en mode veille du moniteur.

REMARQUE : Cette option est uniquement disponible lorsque le câble USB de Type-C (port en amont) est débranché. Si le câble USB de Type-C est connecté, la charge USB-A suit l'état d'alimentation de l'hôte USB et l'option n'est pas accessible.

REMARQUE : Cette option s'appelait auparavant **USB** dans les versions antérieures du micrologiciel du moniteur.

Charge USB-C

Vous permet d'activer ou de désactiver la fonction **Charge USB Type-C toujours activée** en mode hors tension du moniteur.

REMARQUE : Cette option est uniquement disponible dans les dernières révisions du micrologiciel du moniteur.

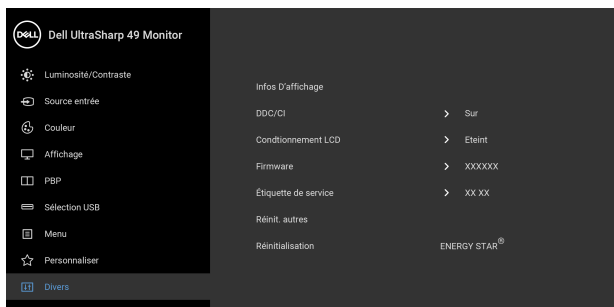


Veille moniteur Vous permet de laisser l'écran s'éteindre automatiquement ou de rester allumé lorsque votre ordinateur entre en mode veille. Quand **Activé** est sélectionné, l'écran se met en veille quand le système est en veille. Quand **Désactivé** est sélectionné, vous pouvez empêcher l'écran de s'éteindre quand le système est en veille pour une récupération de l'affichage rapide au réveil du PC.

Personnaliser la réinitialisation Rétablit tous les paramètres sous le menu **Personnaliser** aux valeurs d'usine.



Divers



Infos D'affichage

Affiche les paramètres actuels du moniteur.

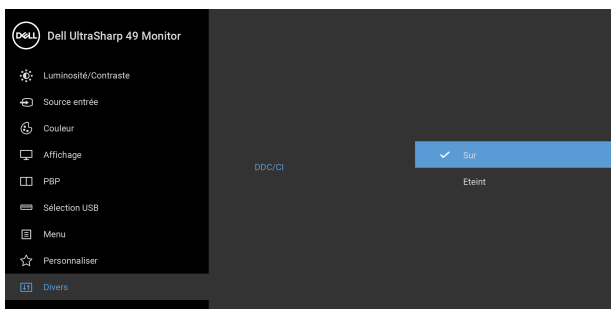


DDC/CI

La fonction **DDC/CI** (Canal de données d'affichage/ Interface de commande) permet de contrôler les paramètres réglables (luminosité, équilibre des couleurs, etc.) via le logiciel d'un ordinateur.

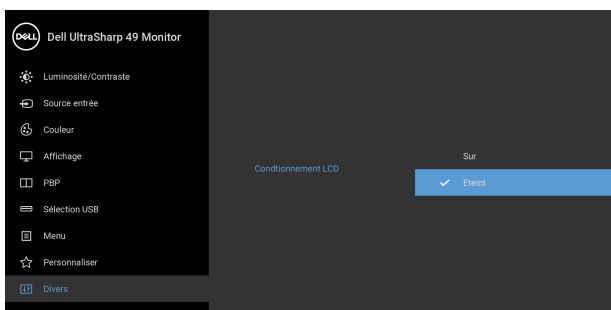
Cette fonction peut être désactivée en sélectionnant **Eteint**.

Activez cette fonction pour faciliter l'utilisation et améliorer les performances de votre moniteur.

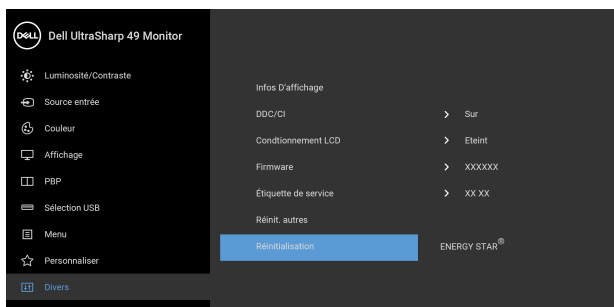


Conditionnement LCD

Contribue à réduire les cas mineurs de rémanence de l'image. Le programme peut mettre un certain temps pour fonctionner, suivant le degré de rémanence de l'image. Cette fonction peut être activée en sélectionnant **Sur**.

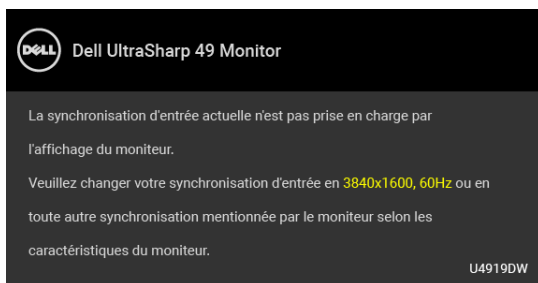


Firmware	Affiche la version du microprogramme de votre moniteur.
Étiquette de service	Affiche le numéro de série étiquette de service de votre moniteur.
Réinit. autres	Rétablit tous les paramètres sous le menu Divers aux valeurs d'usine.
Réinitialisation	Restaurez toutes les valeurs prédéfinies aux paramètres d'usine. Ce sont également les paramètres pour les tests ENERGY STAR®.



Messages d'avertissement OSD

Le message d'avertissement suivant apparaîtra à l'écran indiquant que le moniteur ne prend pas en charge un mode de résolution en particulier :

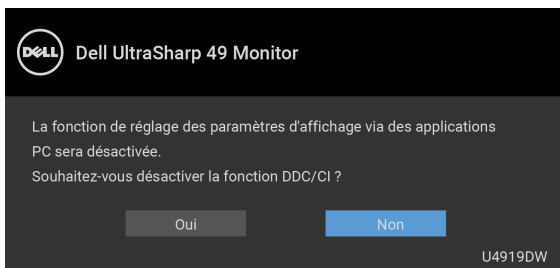


REMARQUE : Le message peut être légèrement différent en fonction du signal d'entrée connecté.

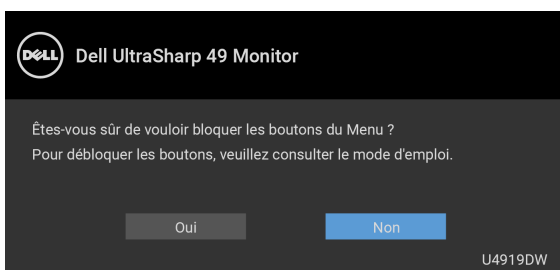


Cela signifie que l'écran ne peut pas se synchroniser avec le signal reçu depuis l'ordinateur. Voir **Spécifications du moniteur** pour connaître les limites des fréquences Horizontale et Verticale adressables par ce moniteur. Le mode recommandé est de 5120 x 1440.

Vous verrez le message suivant avant que la fonction DDC/CI ne soit désactivée :

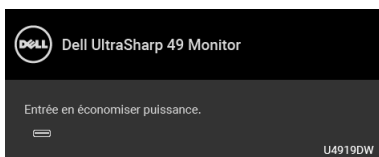


Vous verrez le message suivant avant que la fonction **Verrou** ne soit activée :



REMARQUE : Le message peut être légèrement différent selon les paramètres sélectionnés.

Lorsque le moniteur entre en mode **Économie d'énergie**, le message suivant s'affiche :

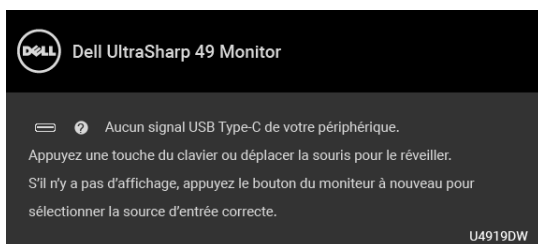


Activez l'ordinateur et réveillez le moniteur pour obtenir l'accès à l'**OSD**.

REMARQUE : Le message peut être légèrement différent en fonction du signal d'entrée connecté.

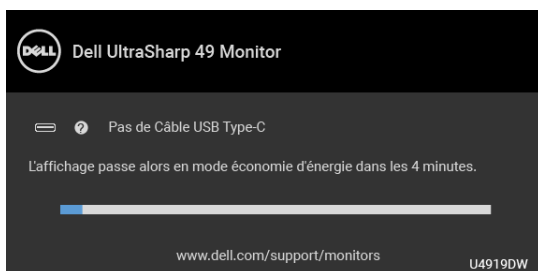


Si vous appuyez sur un des boutons autre que le bouton d'alimentation, le message suivant apparaît selon l'entrée choisie :



REMARQUE : Le message peut être légèrement différent en fonction du signal d'entrée connecté.

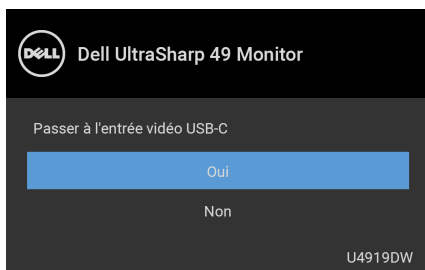
Si l'entrée USB Type-C, HDMI ou DP est sélectionnée et si le câble correspondant n'est pas connecté, une boîte de dialogue flottante comme illustrée ci-dessous apparaît.



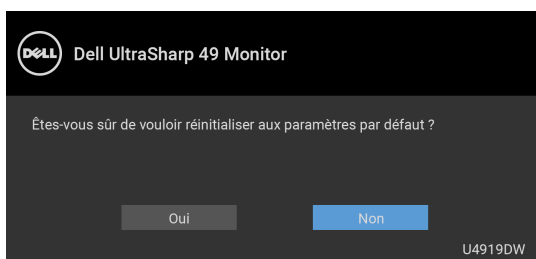
REMARQUE : Le message peut être légèrement différent en fonction du signal d'entrée connecté.



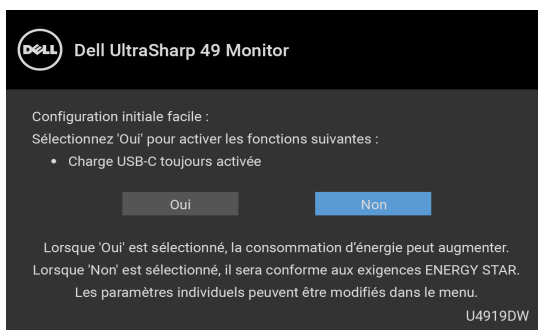
Quand le moniteur est en entrée DP/HDMI et un câble USB de Type-C est connecté à un notebook prenant en charge le mode alternatif DP, si **Sélection auto pour USB-C** est activé, le message suivant apparaît :



Quand **Réinitialisation** est sélectionné, le message suivant apparaît :



Quand **Oui** est sélectionné, le message suivant apparaît :



Voir **Dépannage** pour plus d'informations.



Réglage de la résolution maximale

Pour régler le moniteur sur la résolution maximale :

Sous Windows® 7, Windows® 8, Windows® 8.1 :

1. Pour Windows® 8 et Windows® 8.1 seulement, sélectionnez la vignette Bureau pour passer au bureau classique.
2. Faites un clic-droit sur le bureau et sélectionnez **Résolution d'écran**.
3. Cliquez sur la Liste déroulante de la Résolution d'écran et sélectionnez **5120 x 1440**.
4. Cliquez sur **OK**.

Sous Windows®10 :

1. Faites un clic-droit sur le bureau et cliquez sur **Paramètres d'affichage**.
2. Cliquez sur **Paramètres d'affichage avancés**.
3. Cliquez sur la liste déroulante de **Résolution** et sélectionnez **5120 x 1440**.
4. Cliquez sur **Appliquer**.

Si vous ne voyez pas l'option 5120 x 1440, vous avez peut-être besoin de vérifier si votre carte graphique prend en charge 4K à 60 Hz. Si elle prend en charge 4K à 60 Hz, mettez à jour votre pilote graphique. Si elle ne prend pas en charge 4K à 60 Hz, selon votre ordinateur, menez à bien l'une des procédures suivantes :

Si vous avez un ordinateur de bureau ou portable Dell :

- Allez sur **<http://www.dell.com/support>**, saisissez votre tag de service et téléchargez le dernier pilote pour votre carte graphique.




Si vous utilisez un ordinateur d'une marque autre que Dell (portable ou de bureau) :

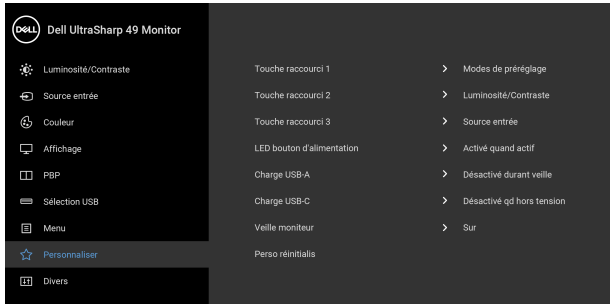
- Allez sur le site de support de votre ordinateur et téléchargez les derniers pilotes graphiques.
- Allez sur le site de support de votre carte et téléchargez les derniers pilotes graphiques.







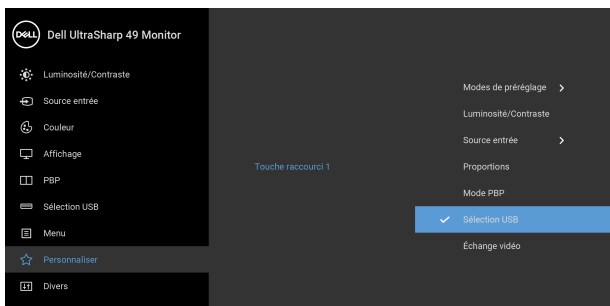
Configurer le commutateur USB KVM

Pour configurer le commutateur USB KVM comme touche de raccourci pour le moniteur :

1. Appuyez sur le bouton  pour lancer le menu OSD et afficher le menu principal.
2. Appuyez sur les boutons  et  pour « Personnaliser ».



3. Appuyez sur le bouton  pour activer l'option en surbrillance.
4. Appuyez sur le bouton  de la Touche raccourci 1 pour activer l'option en surbrillance.
5. Appuyez sur les boutons  et  pour « Sélection USB ».



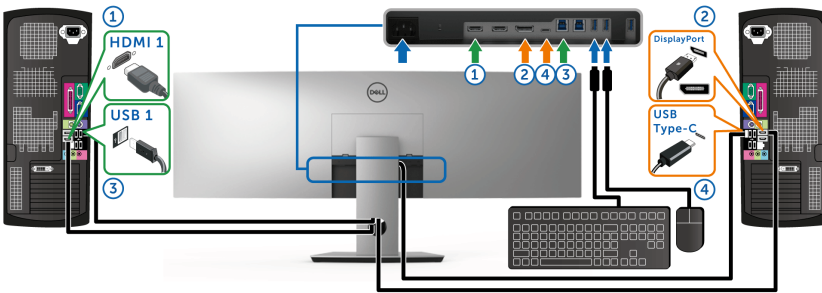
6. Appuyez sur le bouton  pour confirmer la sélection.

7. Appuyez sur le bouton  pour revenir au menu principal.

 **REMARQUE : La fonction commutateur USB KVM ne fonctionne qu'en mode PBP.**

Vous trouverez ci-dessous des illustrations de plusieurs scénarios de connexion et de leurs paramètres du menu **Sélection USB**, comme illustré dans les cadres de couleur correspondants.

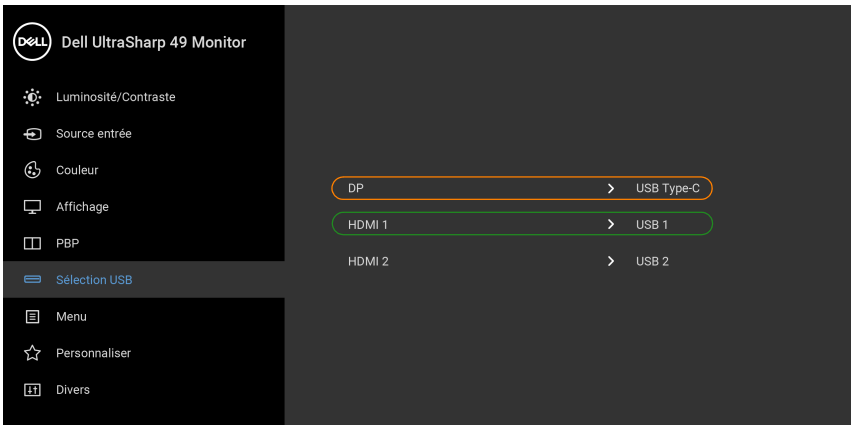
1. Lors de la connexion **HDMI 1 + USB 1** à l'ordinateur 1 et **DP + USB Type-C** à l'ordinateur 2 :



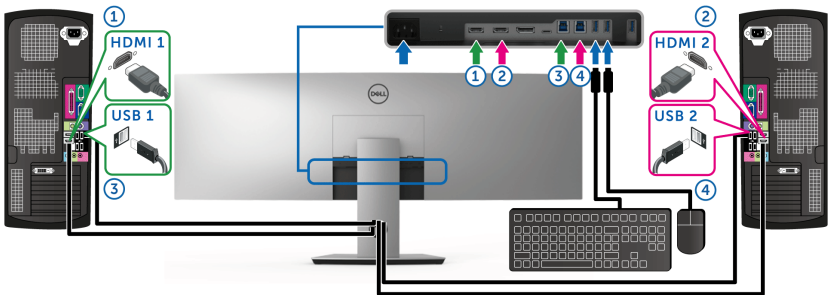
 **REMARQUE : La connexion USB Type-C ne prend actuellement en charge que le transfert de données.**



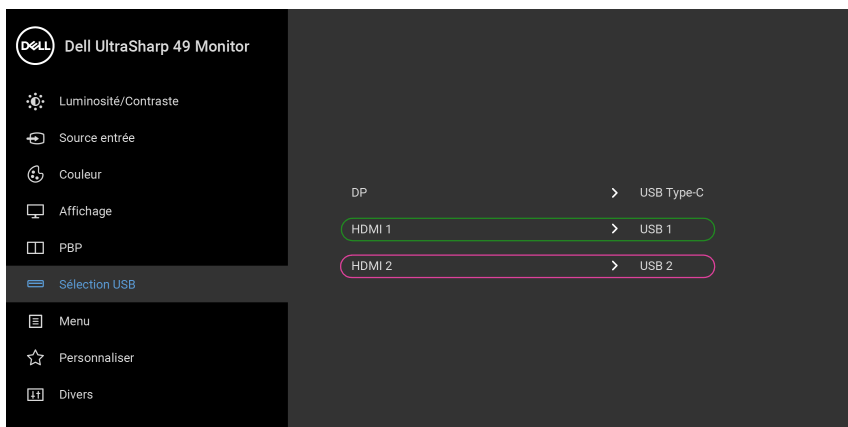
Assurez-vous que **Sélection USB** pour **HDMI 1** est définie sur **USB 1** et que **DP** est défini sur **USB Type-C**.



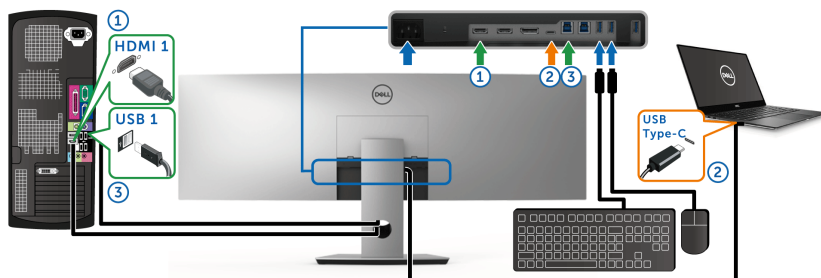
2. Lors de la connexion **HDMI 1 + USB 1** à l'ordinateur 1 et **HDMI 2 + USB 2** à l'ordinateur 2 :



Assurez-vous que **Sélection USB** pour **HDMI 1** est définie sur **USB 1** et que **HDMI 2** est défini sur **USB 2**.



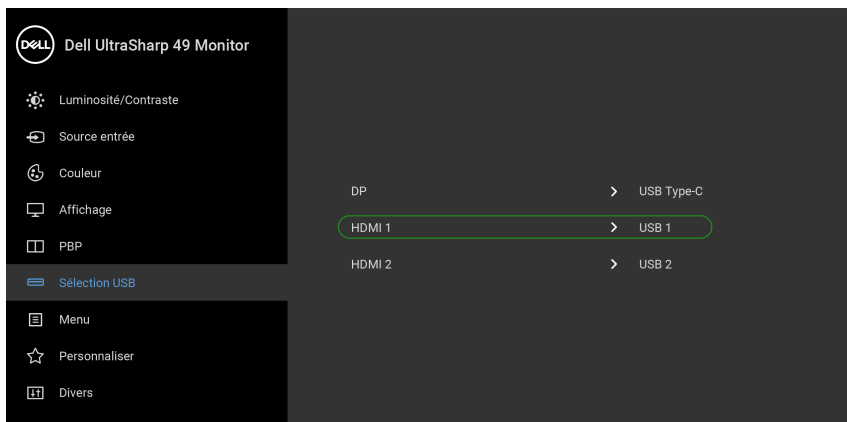
3. Lors de la connexion **HDMI 1 + USB 1** à l'ordinateur 1 et **USB Type-C** à l'ordinateur 2 :





REMARQUE : La connexion USB Type-C ne prend actuellement en charge que la vidéo et le transfert de données.



Assurez-vous que **Sélection USB** pour **HDMI 1** est définie sur **USB 1**.



-  **REMARQUE** : Le port USB Type-C prenant en charge le mode alternatif DisplayPort, il n'est pas nécessaire de définir Sélection USB pour USB Type-C.
-  **REMARQUE** : Lorsque vous vous connectez à différentes sources d'entrée vidéo non présentées ci-dessus, suivez la même méthode pour définir les paramètres corrects pour Sélection USB afin d'associer les ports.

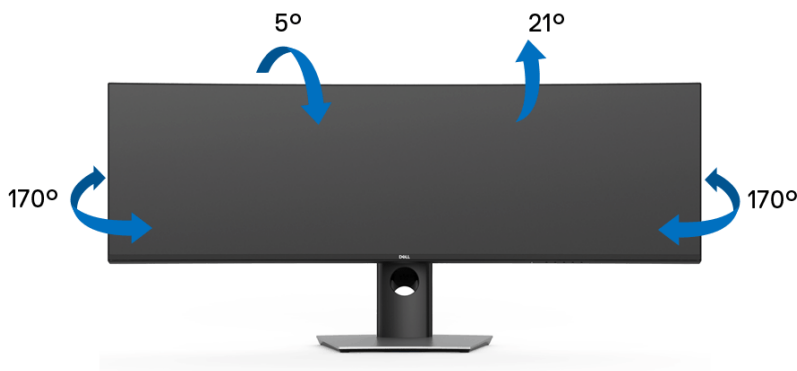


A l'aide de l'inclinaison, du pivotement et du déploiement vertical

REMARQUE : Ceci est valable pour un moniteur avec un pied. Lorsqu'un autre pied est acheté, veuillez consulter le guide d'installation du pied correspondant pour les instructions d'installation.

Inclinaison, pivotement

Avec le pied fixé au moniteur, vous pouvez incliner et faire pivoter le moniteur pour l'angle de vision le plus confortable.



REMARQUE : Le pied est détaché lorsque l'écran est livré depuis l'usine.



Extension verticale

 **REMARQUE** : Le pied se déploie verticalement jusqu'à 90 mm. Les figures ci-dessous illustrent comment déployer le pied verticalement.



Configuration à deux moniteurs

La configuration à deux moniteurs recommandées :

Paysage (haut-bas)



En raison des restrictions de longueur de câble (1 m) pour le câble USB Type-C Gen2, il est recommandé de connecter vos moniteurs :

- Connectez le moniteur supérieur avec un câble HDMI/DP.
- Connectez le moniteur inférieur avec un câble HDMI/DP/USB Type-C Gen2.



Dépannage

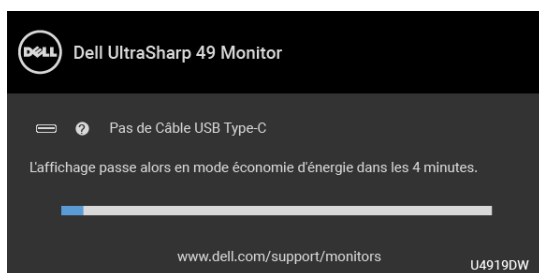
⚠ MISE EN GARDE : Avant de débuter quelque procédure que ce soit de cette section, suivez les [Consignes de sécurité](#).

Test-Auto

Votre moniteur dispose d'une fonction de test automatique qui vous permet de vérifier s'il fonctionne correctement. Si votre moniteur et votre ordinateur sont connectés correctement mais que l'écran du moniteur reste éteint, effectuez le test automatique du moniteur en suivant ces étapes :

1. Éteignez votre ordinateur et le moniteur.
2. Débranchez le câble vidéo à l'arrière de l'ordinateur.
3. Rallumez le moniteur.

La boîte de dialogue flottante doit apparaître à l'écran (sur un arrière-plan noir) si le moniteur ne peut pas détecter un signal vidéo et s'il fonctionne correctement. En mode test automatique, la diode d'alimentation reste blanche. De plus, en fonction de l'entrée sélectionnée, le dialogue illustrée ci-dessous défilera continuellement sur l'écran.



✍ REMARQUE : Le message peut être légèrement différent en fonction du signal d'entrée connecté.

4. Cette boîte de dialogue apparaîtra également lors du fonctionnement habituel du système en cas de déconnexion ou de dommages du câble vidéo.
5. Éteignez votre moniteur et reconnectez le câble vidéo; puis rallumez votre ordinateur ainsi que votre moniteur.

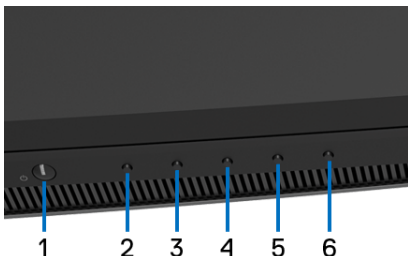
Si l'écran de votre moniteur n'affiche toujours aucune image après avoir suivi la procédure précédente, vérifiez votre contrôleur vidéo et votre ordinateur, puisque votre moniteur fonctionne correctement.



Diagnostiques intégrés

Votre moniteur a un outil de diagnostic intégré qui vous aide à déterminer si l'anomalie d'écran que vous avez est un problème inhérent à votre moniteur, ou à votre ordinateur et carte vidéo.

 **REMARQUE : Vous pouvez effectuer le diagnostic intégré quand le câble vidéo est débranché et le monitor est en mode test automatique.**



Exécutez le diagnostic intégré :

1. Assurez-vous que l'écran est propre (pas de particules de poussière sur la surface de l'écran).
2. Débranchez le câble vidéo à l'arrière de l'ordinateur ou du moniteur. Le moniteur se rend alors dans le mode de test automatique.
3. Appuyez et maintenez enfoncé pendant 5 secondes le **bouton 2** du panneau avant. Un écran gris apparaît.
4. Examinez soigneusement l'écran pour détecter des anomalies.
5. Appuyez à nouveau le **bouton 2** du panneau avant. L'affichage de l'écran doit passer au rouge.
6. Examinez l'écran pour détecter des anomalies quelconques.
7. Répétez les étapes 5 et 6 pour inspecter les écrans de texte vert, bleu, noir et blanc.

Le test est terminé quand l'écran de texte apparaît. Pour quitter, appuyez à nouveau le **bouton 2**.

Si vous ne détectez pas d'anomalies quelconques lors de l'utilisation de l'outil de diagnostic intégré, le moniteur fonctionne correctement. Vérifiez la carte vidéo et l'ordinateur.



Charge USB Type-C toujours activée

Le moniteur vous permet de charger votre notebook ou vos appareils mobiles via le câble USB de Type-C même lorsque le moniteur est éteint. Voir [Charge USB-C](#) pour plus d'informations. Cette fonctionnalité est uniquement disponible lorsque la révision du micrologiciel du moniteur est M2B102 ou une version ultérieure.

Vous pouvez vérifier votre version actuelle du micrologiciel dans [Firmware](#). Si ce n'est pas disponible, rendez-vous sur le site de support de téléchargement Dell pour obtenir le dernier programme d'installation (**Monitor Firmware Update Utility.exe**) et consultez le Guide de l'utilisateur - Instructions de mise à jour du micrologiciel : www.dell.com/U4919DW

Problèmes généraux

Le tableau suivant contient les informations générales relatives aux problèmes courants du moniteur que vous pouvez rencontrer, et les solutions possibles :

Symptômes courants	Description du problème	Solutions possibles
Pas de vidéo/ Diode d'alimentation éteinte	Pas d'image	<ul style="list-style-type: none">Assurez-vous que le câble vidéo reliant l'ordinateur et le moniteur est correctement branché et fixé.Vérifiez que la prise de courant marche correctement en branchant un autre appareil électrique dessus.Assurez-vous que le bouton d'alimentation est complètement appuyé.Assurez-vous que la source d'entrée correcte est sélectionnée dans le menu Source entrée.



Pas de vidéo/ Témoin d'alimentation allumé	Pas d'image ou pas de luminosité	<ul style="list-style-type: none"> • Augmentez les contrôles de luminosité et de contraste via l'OSD. • Effectuez la vérification à l'aide de la fonction de test automatique de l'écran. • Vérifiez qu'il n'y a pas de broches tordues ou cassées à l'extrémité du câble vidéo. • Exécutez le diagnostic intégré. • Assurez-vous que la source d'entrée correcte est sélectionnée dans le menu Source entrée.
Mauvaise mise au point	L'image est floue, trouble ou voilée	<ul style="list-style-type: none"> • Retirez les câbles de rallonge vidéo. • Effectuez la réinitialisation du moniteur aux paramètres d'usine. • Modifier la résolution vidéo pour obtenir le rapport d'aspect correct.
Vidéo tremblante / vacillante	Image comportant des vagues ou un léger mouvement	<ul style="list-style-type: none"> • Effectuez la réinitialisation du moniteur aux paramètres d'usine. • Vérifiez les facteurs environnementaux. • Déplacez le moniteur et testez-le dans une autre pièce.
Pixels manquants	L'écran LCD affiche des points	<ul style="list-style-type: none"> • Éteignez et rallumez. • Certains pixels éteints d'une manière permanente sont un défaut naturel de la technologie LCD. • Pour plus d'informations sur la Qualité des moniteurs Dell et la Politique sur les pixels, voir le site de Support de Dell à l'adresse : http://www.dell.com/support/monitors.



Pixels fixes	L'écran LCD affiche des points lumineux	<ul style="list-style-type: none"> · Éteignez et rallumez. · Certains pixels éteints d'une manière permanente sont un défaut naturel de la technologie LCD. · Pour plus d'informations sur la Qualité des moniteurs Dell et la Politique sur les pixels, voir le site de Support de Dell à l'adresse : http://www.dell.com/support/monitors.
Problèmes de luminosité	Image trop terne ou trop lumineuse	<ul style="list-style-type: none"> · Effectuez la réinitialisation du moniteur aux paramètres d'usine. · Réglez les contrôles de luminosité et de contraste via l'OSD.
Distorsion géométrique	Image mal centrée	<ul style="list-style-type: none"> · Effectuez la réinitialisation du moniteur aux paramètres d'usine. · Ajuster les contrôles horizontaux et verticaux via l'OSD.
Lignes Horizontales et Verticales	L'écran affiche une ou plusieurs lignes	<ul style="list-style-type: none"> · Effectuez la réinitialisation du moniteur aux paramètres d'usine. · Effectuez la procédure de test automatique du moniteur et déterminez si de telles lignes apparaissent également dans le mode de test automatique. · Vérifiez qu'il n'y a pas de broches tordues ou cassées à l'extrémité du câble vidéo. · Exécutez le diagnostic intégré.
Problèmes de synchronisation	L'écran est brouillé ou semble découpé en pièces	<ul style="list-style-type: none"> · Effectuez la réinitialisation du moniteur aux paramètres d'usine. · Effectuez la procédure de test automatique du moniteur pour déterminer si l'écran brouillé apparaît également dans le mode de test automatique. · Vérifiez qu'il n'y a pas de broches tordues ou cassées à l'extrémité du câble vidéo. · Redémarrez l'ordinateur en <i>mode sans échec</i>.



Problèmes liés à la sécurité	Signes visibles de fumée ou d'étincelles	<ul style="list-style-type: none"> • N'effectuez aucun dépannage. • Contactez Dell immédiatement.
Problèmes intermittents	Mauvais fonctionnement marche et arrêt du moniteur	<ul style="list-style-type: none"> • Assurez-vous que le câble vidéo reliant l'ordinateur au moniteur est correctement branché et fixé. • Effectuez la réinitialisation du moniteur aux paramètres d'usine. • Effectuez la procédure de test automatique du moniteur pour déterminer si le problème intermittent se produit dans le mode de test automatique.
Couleur manquante	Couleur d'image manquante	<ul style="list-style-type: none"> • Effectuez la vérification à l'aide de la fonction de test automatique de l'écran. • Assurez-vous que le câble vidéo reliant l'ordinateur au moniteur est correctement branché et fixé. • Vérifiez qu'il n'y a pas de broches tordues ou cassées à l'extrémité du câble vidéo.
Mauvaise couleur	La couleur de l'image n'est pas bonne	<ul style="list-style-type: none"> • Changez les réglages des Modes de préréglage dans le menu OSD Couleur en fonction de l'application. • Réglez la valeur R/V/B sous Couleur Perso dans le menu OSD Couleur. • Changez le Format entrée couleurs sur RGB PC ou YPbPr dans l'OSD du menu Couleur. • Exécutez le diagnostic intégré.
Rétention d'image en raison d'une image statique laissée sur le moniteur de façon prolongée	L'ombre faible d'une image statique affichée apparaît sur l'écran	<ul style="list-style-type: none"> • Utilisez la fonctionnalité de gestion du courant pour éteindre le moniteur quand vous ne l'utilisez pas. (Pour plus d'informations, voir Modes de gestion d'énergie). • Vous pouvez également utiliser un écran de veille qui change dynamiquement.



Images fantômes	Les images en mouvement rapide laissent une traînée d'ombres d'images	<ul style="list-style-type: none"> Changez le Temps de réponse dans le menu Affichage.
-----------------	---	--

Problèmes spécifiques au produit

Symptômes spécifiques	Description du problème	Solutions possibles
L'image à l'écran est trop petite	L'image est centrée à l'écran mais n'occupe pas toute la zone d'affichage	<ul style="list-style-type: none"> Vérifiez le réglage de Proportions dans l'OSD du menu Affichage. Effectuez la réinitialisation du moniteur aux paramètres d'usine.
Impossible de régler le moniteur avec les boutons situés sur le panneau avant	L'OSD n'apparaît pas à l'écran	<ul style="list-style-type: none"> Éteignez le moniteur, débranchez le cordon d'alimentation puis rebranchez-le et rallumez le moniteur. Vérifiez si le menu OSD a été verrouillé. Si c'est le cas, appuyez pendant 4 secondes sur le bouton du menu/fonction à côté du bouton d'alimentation pour déverrouiller (pour plus d'informations, voir Verrou).
Aucun signal d'entrée lorsque l'utilisateur appuie sur les commandes	Pas d'image, la diode est blanche	<ul style="list-style-type: none"> Vérifiez la source du signal. Assurez-vous que l'ordinateur n'est pas en mode d'économie d'énergie en déplaçant la souris ou en appuyant sur une touche du clavier. Vérifiez que le câble de signal est correctement branché. Rebranchez-le si nécessaire. Réinitialisez l'ordinateur ou le lecteur vidéo.



L'image ne remplit pas tout l'écran	L'image ne peut pas remplir la hauteur ou la largeur de l'écran	<ul style="list-style-type: none"> En raison des différents formats vidéo (proportions) des DVD, le moniteur peut s'afficher en plein écran. Exécutez le diagnostic intégré.
Aucune vidéo, aucun affichage	Aucune vidéo lors de la connexion de station d'accueil, de dongle ou de lecteurs de DVD ou Blu-ray	<ul style="list-style-type: none"> En raison de l'impossibilité pour la plateforme héritée de reconnaître ou sortir une résolution de 5120 x 1440, nous vous suggérons de changer l'EDID à une résolution plus faible afin de couvrir ce problème de compatibilité : <ol style="list-style-type: none"> Retirez tous les câbles d'entrée, appuyez sur les Boutons 3 et 4 pendant 5 secondes. (Veuillez consulter page 75 pour les numéros des boutons) Choisissez « Activé » sur l'écran auto pour changer la résolution maximale de 5120 x 1440 à 3840 x 1080.
Image d'affichage à 5120 x 1440 à 30 Hz sur le port HDMI	Impossible de sélectionner 5120 x 1440 à 60 Hz dans le panneau de commande graphique via le port HDMI	<ul style="list-style-type: none"> En raison de la limite matérielle de la bande passante de la plateforme HDMI 1.4 héritée, elle ne prend en charge que 5120 x 1440 à 30 Hz.
Le moniteur affiche l'image en 3840 x 1080 à 60 Hz	Impossible de sélectionner 5120 x 1440 dans le panneau de commande graphique	<ul style="list-style-type: none"> En raison de la limite matérielle de la plateforme héritée, elle ne prend pas en charge 5120 x 1440. Pour prendre en charge 5120 x 1440 à 60 Hz, vérifiez si la plateforme répond à l'un des critères suivants : <ol style="list-style-type: none"> DP 1.2 ou supérieur. Mode alternatif DP 1.2 de Type-C ou supérieur. HDMI 2.0.



Problèmes spécifiques à l'interface Universal Serial Bus (USB)

Symptômes spécifiques	Description du problème	Solutions possibles
L'interface USB ne fonctionne pas	Les périphériques USB ne fonctionnent pas	<ul style="list-style-type: none">• Vérifiez que votre moniteur est allumé.• Assurez-vous que Sélection USB est définie correctement dans le menu Sélection USB.• Rebranchez le câble montant sur votre ordinateur.• Reconnectez les périphériques USB (connecteur en aval).• Éteignez et rallumez de nouveau le moniteur.• Redémarrez l'ordinateur.• Certains périphériques USB tels que les HDD portables nécessitent un courant électrique plus élevé, branchez le périphérique directement sur votre ordinateur.• Déconnectez un câble USB en amont lors de l'utilisation de deux connexions en amont.
Le port USB Type-C ne fournit pas l'alimentation	Les périphériques USB ne peuvent pas être chargés	<ul style="list-style-type: none">• Vérifiez que le périphérique connecté est conforme aux spécifications USB-C. Le port USB Type-C prend en charge USB 2.0 et une sortie de 90 W.• Vérifiez que vous utilisez le câble USB Type-C livré avec votre moniteur.



L'interface USB 3.0 High Speed est lente	Les périphériquement USB 3.0 High Speed fonctionnent lentement voire pas du tout	<ul style="list-style-type: none"> • Vérifiez que votre ordinateur est compatible USB 3.0. • Certains ordinateurs ont à la fois des ports USB 3.0, USB 2.0 et des ports USB 1.1. Assurez-vous que vous utilisez le bon port USB. • Rebranchez le câble montant sur votre ordinateur. • Reconnectez les périphériques USB (connecteur en aval). • Redémarrez l'ordinateur.
La souris sans fil ne fonctionne pas ou est en retard	Ne répond pas ou répond lentement	<ul style="list-style-type: none"> • Augmentez la distance entre les périphériques USB 3.0 et le récepteur sans fil USB. • Positionnez le récepteur USB sans fil aussi près que possible de la souris sans fil. • Utilisez un câble d'extension USB pour positionner le récepteur USB sans fil aussi loin que possible du port USB 3.0.



Appendice

MISE EN GARDE : Consignes de sécurité

⚠ MISE EN GARDE : L'utilisation de commandes, réglages ou procédures autres que spécifiés dans cette documentation peut causer l'exposition à un choc, à des risques électriques, et/ou à des risques mécaniques.

Pour des informations sur les consignes de sécurité, voir les Informations relatives à la sécurité, à l'environnement et à la réglementation.

Déclaration de la FCC (États-Unis seulement) et autres informations réglementaires

Pour la déclaration de la FCC et les autres informations règlementaires, visitez le site Web suivant sur la conformité : www.dell.com/regulatory_compliance.

Contacteur Dell

Pour les clients aux États-Unis, appelez le 800-WWW-DELL (800-999-3355).

✍ REMARQUE : Si vous n'avez pas de connexion Internet active, vous pouvez trouver l'information pour nous contacter sur votre facture d'achat, votre bordereau d'emballage, votre relevé ou le catalogue des produits Dell.

Dell offre plusieurs options de services et d'assistance téléphonique et en ligne. Leur disponibilité est différente suivant les pays et les produits, et certains services peuvent ne pas vous être offerts dans votre région.

- Assistance technique en ligne — www.dell.com/support/monitors
- Contacter Dell — www.dell.com/contactdell

