




# Dell UltraSharp U4919DW Monitor

## Benutzerhandbuch

**Modell: U4919DW**  
**Behördliche Modellnummer: U4919DWb**



# Hinweise, Vorsichtsmaßnahmen und Warnungen

-  **HINWEIS: EIN HINWEIS** beschreibt wichtige Informationen, damit Sie Ihren Computer besser nutzen können.
-  **VORSICHT: EINE VORSICHTSMASSE**REGEL führt zu potentiellen Schäden an der Hardware oder dem Verlust von Daten, wenn die Anweisungen nicht befolgt werden.
-  **ACHTUNG: EINE ACHTUNG** beschreibt die Möglichkeit von Eigentumsschäden, Verletzungen oder Tod.

**Copyright © 2018-2019 Dell Inc. Alle Rechte vorbehalten.** Dieses Produkt ist durch US-amerikanische und internationale Gesetze zum Urheberrecht und geistiges Eigentum geschützt. Dell™ und das Dell-Logo sind Marken von Dell Inc. in den Vereinigten Staaten und/oder anderen Ländern. Alle anderen hier erwähnten Marken und Namen sind möglicherweise Marken ihrer jeweiligen Unternehmen.

2019 - 08

Rev. A04

# Inhalt

<b>Über Ihren Monitor</b> . . . . .	<b>6</b>
Lieferumfang . . . . .	6
Produktmerkmale . . . . .	9
<b>Komponenten und Bedienelemente</b> . . . . .	<b>10</b>
Vorderseite . . . . .	10
Ansicht von hinten . . . . .	11
Ansicht von unten . . . . .	12
<b>Technische Daten des Monitors</b> . . . . .	<b>14</b>
Flachbildschirm – Technische Daten . . . . .	14
Angaben zur Auflösung . . . . .	15
Unterstützte Videomodi . . . . .	16
Voreingestellte Anzeigemodi . . . . .	16
Elektrische Daten . . . . .	17
Physische Eigenschaften . . . . .	17
Energieverwaltungsmodi . . . . .	19
Pinbelegung . . . . .	21
<b>Plug &amp; Play-Unterstützung</b> . . . . .	<b>23</b>
<b>Universal Serial Bus (USB) Schnittstelle</b> . . . . .	<b>23</b>
USB-Upstream-Anschluss . . . . .	24
USB-Downstream-Anschluss . . . . .	24
USB Type-C Anschluss . . . . .	25
USB-Ports . . . . .	25
<b>LCD-Monitorqualität und Hinweise zu Pixeln</b> . . . . .	<b>26</b>
<b>Hinweise zur Wartung</b> . . . . .	<b>26</b>
Monitor reinigen . . . . .	26



<b>Monitor einrichten</b> . . . . .	<b>27</b>
Ständer anbringen . . . . .	27
Wandbefestigung/Arm von Drittanbieter (optional) . . . . .	32
<b>Monitor anschließen</b> . . . . .	<b>35</b>
HDMI-Kabel anschließen . . . . .	35
DisplayPort-Kabels (DP-zu-DP) anschließen. . . . .	36
Anschluss des USB Type-C Kabels . . . . .	37
USB 3.0-Kabel anschließen . . . . .	38
Kabel verlegen . . . . .	39
Monitorständer abnehmen. . . . .	40
<b>Monitor bedienen</b> . . . . .	<b>42</b>
Monitor einschalten . . . . .	42
Bedienfeldtasten verwenden . . . . .	42
Bedienfeldtaste . . . . .	43
Anwendung der Anzeige auf dem Bildschirm (OSD-Menü) . . . . .	44
Zugriff aufs Menüsystem . . . . .	44
OSD-Warnmeldungen . . . . .	62
Maximale Auflösung einstellen . . . . .	66
KVM USB-Switch einstellen. . . . .	67
Kippen, Schwenken und Höhenverstellung . . . . .	72
Kippen, Schwenken . . . . .	72
Höhenverstellung. . . . .	73
Dual-Monitor Einrichtung . . . . .	73
<b>Problemlösung</b> . . . . .	<b>74</b>
Selbsttest. . . . .	74
Selbstdiagnose. . . . .	75
USB Type-C Ladung immer an . . . . .	76
Allgemeine Probleme . . . . .	76





Produktspezifische Probleme . . . . .	81
Universal Serial Bus (USB) spezifische Probleme . . . . .	83
<b>Anhang . . . . .</b>	<b>85</b>
FCC-Erklärung (nur für die USA) und weitere rechtliche Informationen . . . . .	85
Kontakt zu Dell . . . . .	85





# Über Ihren Monitor

## Lieferumfang

Der Monitor wird mit den unten gezeigten Artikeln geliefert. Stellen Sie sicher, dass Sie sämtliche Komponenten erhalten haben und [Kontakt zu Dell](#), wenn etwas fehlt.



-  **HINWEIS: Einige Artikel könnten optional sein und nicht mit dem Monitor geliefert werden. Einige Funktionen oder Medien könnten in einigen Ländern nicht verfügbar sein.**
-  **HINWEIS: Zum Einrichten mit einem anderen Ständer, lesen Sie bitte die Anleitung des entsprechenden Ständers.**

	Monitor
	Ständer



	<p>Socket</p>
	<p>VESA Abdeckung</p>
	<p>Schrauben x 4 für VESA Halterung</p>
	<p>Netzkabel (Je nach Land verschieden)</p>
	<p>HDMI-Kabel</p>
	<p>DP-Kabel (DP-zu-DP)</p>
	<p>USB 3.0 Upstream Kabel (aktiviert die USB-Ports am Monitor)</p>



	USB Type-C Kabel
	<ul style="list-style-type: none"><li>• Kurzanleitung</li><li>• Werkskalibrierungsbericht</li><li>• Sicherheit, Umweltschutz und Bestimmungen</li></ul>






## Produktmerkmale

Der **Dell U4919DW**-Flachbildschirm arbeitet mit Active Matrix-, Dünnschichttransistor- (TFT) und Flüssigkristall-Technologien (LCD) und einer LED-Beleuchtung. Die Monitorfunktionen umfassen:

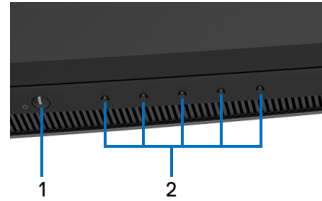
- 124,46 cm (49 Zoll) sichtbarer Anzeigebereich (diagonal gemessen). 5120 x 1440 (32:9) Bildpunkte Auflösung, zusätzlich Vollbildanzeige in niedrigeren Auflösungen.
- Weitwinkelanzeige für die Anzeige aus einer sitzenden oder stehenden Position.
- Farbbereich von 99% sRGB mit einem durchschnittlichen Delta E  $\leq$  2.
- Unterstützt HDMI, USB Type-C, DP Quellen.
- HDMI/DP Verbindung unterstützt 10-Bit Farbe bei 60 Hz. USB Type-C Verbindung unterstützt 8-Bit Farbe bei 60 Hz.
- Einzel USB Type-C (Bis zu 90 W) für die Stromübertragung an ein kompatibles Notebook beim Empfang von Video & Datensignal.
- Einstellungsmöglichkeiten durch Neigen, Schwenken und senkrecht Ausziehen.
- Ultra-dünner Rahmen verringert den Rahmenabstand bei der Verwendung mehrerer Monitore, was eine einfache Einrichtung mit einem eleganten Anzeigeelebnis ermöglicht.
- Abnehmbarer Ständer und Video Electronics Standards Association (VESA™) 100 mm Montageöffnungen für flexible Montagelösungen.
- Plug-and-Play Fähigkeit, wenn von Ihrem System unterstützt.
- Steuerung per Bildschirmanzeige (OSD) für einfache Einstellung und Bildschirmoptimierung.
- Ein/Aus- und Menü-Tastensperre.
- Anschluss für Sicherheitsschloss.
- 0,5 W Standby-Stromverbrauch im Ruhemodus.
- Unterstützt Bild neben Bild (PBP) Auswahlmodus.
- Ermöglicht es dem Benutzer, die USB KVM-Funktion im PBP-Modus zu wechseln.
- Optimieren Sie Ihren Augenkomfort mit einem flimmerfreien Bildschirm.

 **HINWEIS: Die möglichen Langzeiteffekte von blauem Licht des Monitors könnten die Augen schädigen, z.B. Übermüdung der Augen oder digitale Überanstrengung der Augen. Die ComfortView Funktion verringert den Anteil des blauen Lichts des Monitors, um den Augenkomfort zu optimieren.**



# Komponenten und Bedienelemente

## Vorderseite

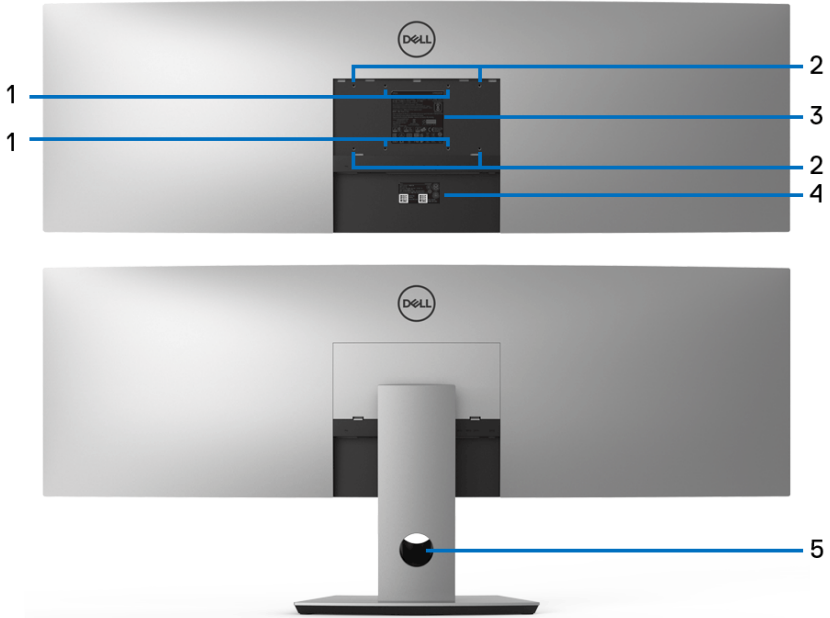


**Bedienelemente an der Vorderseite**

Bezeichnung	Beschreibung
1	Ein/Aus-Taste (mit LED-Anzeige)
2	Funktionstasten (weitere Informationen finden Sie unter <a href="#">Monitor bedienen</a> )



## Ansicht von hinten



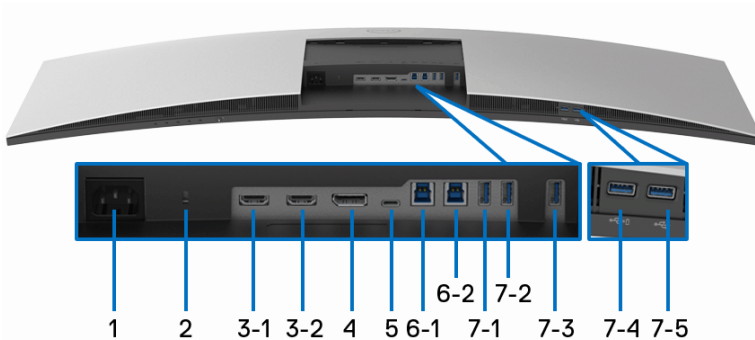
### Rückansicht ohne und mit Monitorständer

Bezeichnung	Beschreibung	Verwenden
<b>1, 2</b>	VESA Montageöffnungen von 100 mm x 100 mm (1) und 200 mm x 100 mm (2) werden unterstützt.	Bringen Sie den Ständer mit 200 mm x 100 mm und M4 x 10 mm Schrauben an den Monitor an.  Für die Wandmontage durch Dritte wird die Verwendung eines 200 mm x 100 mm VESA-kompatiblen Wandmontagesatzes mit M4 x 10 mm Schrauben empfohlen.
<b>3</b>	Etikett mit behördlichen Bestimmungen	Liste der behördlichen Zulassungen.



<b>4</b>	Seriennummernetikett mit Strichcode	Nehmen Sie auf dieses Etikett Bezug, wenn Sie Dell bezüglich technischer Unterstützung kontaktieren.
<b>5</b>	Kabelführungsöffnung	Bringt Ordnung durch Führung des Kabel durch die Öffnung.

### Ansicht von unten



### Ansicht von unten ohne Monitor-Standfuß

Bezeichnung	Beschreibung	Verwenden
<b>1</b>	Netzkabelanschluss	Zum Anschluss des Stromkabels.
<b>2</b>	Schlitz für Sicherheitsschloss	Sichert den Monitor mit Schloss (nicht im Lieferumfang enthalten).
<b>3 (1, 2)</b>	HDMI Port Anschluss	Schließen Sie Ihren Computer mit einem HDMI-Kabel an.
<b>4</b>	DisplayPort-Eingangsanschluss	Schließen Sie Ihren Computer mit einem DP-Kabel an.



<p><b>5</b></p>	<p>USB Type-C Port</p>	<p>Schließen Sie das USB Type-C Kabel, das mit Ihrem Monitor geliefert wurde, an den Computer oder das Mobilgerät an. Dieser Anschluss unterstützt USB Stromübertragung, Daten und DisplayPort Videosignal.</p> <p>Der USB Type-C Port bietet die schnellste Übertragungsrate und der alternative Modus mit DP 1.4 unterstützt eine maximale Auflösung von 5120 x 1440 bei 60 Hz, PD 20 V/4,5 A, 20 V/3,25 A, 15 V/3 A, 9 V/3 A, und 5 V/3 A.</p> <p><b>HINWEIS:</b> USB Type-C wird von Windows Versionen vor Windows 10 nicht unterstützt.</p>
<p><b>6 (1, 2)</b></p>	<p>USB Upstream-Port</p>	<p>Schließen Sie das mit dem Monitor mitgelieferte USB-Kabel an den Monitor und an den Computer an. Sobald dieses Kabel angeschlossen ist, können Sie die USB-Anschlüsse am Monitor verwenden.</p>
<p><b>7 (1, 2, 3, 5)</b></p>	<p>USB Downstream-Port</p>	<p>Hier schließen Sie Ihre USB-Geräte an. Diesen Anschluss können Sie erst verwenden, nachdem Sie das USB-Kabel an den Computer und an den USB-Upstream-Anschluss des Monitors angeschlossen haben.*</p>
<p><b>7-4</b></p>	<p>USB Downstream-Port mit Aufladefunktion</p>	<p>Zum Aufladen Ihres Gerätes.</p>

\* Um Signalstörungen zu vermeiden wenn ein drahtloses USB-Gerät an einen USB-Downstream-Anschlüsse angeschlossen wurde, wird NICHT empfohlen, andere USB-Geräte an den oder die nebenstehenden Port(s) anzuschließen.




# Technische Daten des Monitors

## Flachbildschirm – Technische Daten

<b>Modell</b>	<b>U4919DW</b>
Bildschirmtyp	Aktiv-Matrix-TFT-LCD
Panel-Technologie	In Plane Switching Typ
Seitenverhältnis	32:9
Sichtbares Bild	
Diagonale	1244,6 mm (49 Zoll)
Horizontal, Aktiver Bereich	1198,08 mm (47,17 Zoll)
Vertikal, Aktiver Bereich	336,96 mm (13,27 Zoll)
Bereich	403705 mm <sup>2</sup> (625,74 Zoll <sup>2</sup> )
Pixelabstand	0,234 mm x 0,234 mm
Pixel pro Zoll	109
Betrachtungswinkel	178° (vertikal) typisch 178° (horizontal) typisch
Luminanz	350 cd/m <sup>2</sup> (typisch)
Kontrastverhältnis	1000:1 (typisch)
Anzeigebeschichtung	Anti-Reflex, mit Hartbeschichtung 3H
Hintergrundlicht	Weißes LED Edgelight System
Ansprechzeit	8 ms für NORMAL Modus 5 ms für SCHNELL Modus
Farbtiefe	1,07 Milliarden Farben
Farbgamut*	99% sRGB
Kalibrierungsgenauigkeit	Delta E ≤ 2 (Durchschnitt)
Integrierte Geräte	<ul style="list-style-type: none"><li>• 2 x USB 3.0 Upstream-Port</li><li>• 5 x USB 3.0 Downstream-Ports</li><li>• 1 x USB Type-C Port</li></ul>



Konnektivität	<ul style="list-style-type: none"> <li>• 2 x HDMI 2.0 (HDCP 2.2) (10-Bit Farbe @ 60 Hz)</li> <li>• 1 x DP 1.4 (HDCP 2.2) (10-Bit Farbe @ 60 Hz)</li> <li>• 5 x USB 3.0 Downstream-Port</li> <li>• 2 x USB 3.0 Upstream-Port</li> <li>• 1 x USB Type-C (Wechselmodus mit DP1.4, Stromübertragung und USB2.0) (8-Bit Farbe @ 60 Hz)</li> </ul>
Rahmenbreite (Kante des Monitors bis aktivem Bereich)	12,2 mm (Oben) 11,0 mm (Links/Rechts) 17,4 mm (Unten)
Regulierbarkeit	
Höhenverstellbarer Ständer	0 bis 90 mm
Neigung	-5° bis 21°
Schwenkbar	-170° bis 170°
Drehung	N/A
 <b>HINWEIS:</b> Montieren oder verwenden Sie diesen Monitor nicht im Hochformat (vertikal) oder umgekehrt (180°), da dies den Monitor beschädigen kann.	
Dell Display Manager (DDM) Kompatibilität	Easy Arrange (Bequeme Anordnung), Input Manager (Eingangsmanager), Auto Source (Auto Quelle), usw.
Sicherheit	Schlitz für Sicherheitsschloss (Sicherheitskabel separat erhältlich)

\* Farbgamut (typisch) basiert auf den Prüfrichtlinien CIE1976 (90%) und CIE1931 (75%).

## Angaben zur Auflösung

Modell	U4919DW
Horizontalfrequenzen (HDMI & DP & USB Type-C Wechselmodus)	25 kHz bis 115 kHz (automatisch)
Vertikalfrequenzen (HDMI & DP & USB Type-C Wechselmodus)	24 Hz bis 86 Hz (automatisch)
Max. voreingestellte Auflösung	5120 x 1440 bei 60 Hz



## Unterstützte Videomodi

<b>Modell</b>	<b>U4919DW</b>
Videoanzeigefähigkeiten (HDMI-Wiedergabe)	480p, 576p, 720p, 1080i, 1080p, (Interlacing Modus wird im PBP Modus nicht unterstützt)

## Voreingestellte Anzeigemodi

<b>Anzeigemodus</b>	<b>Horizontal- frequenz (kHz)</b>	<b>Vertikale Frequenz (Hz)</b>	<b>Pixeltakt (MHz)</b>	<b>Sync-Polarität (horizontal/ vertikal)</b>
VESA, 720 x 400	31,5	70,0	28,3	-/+
VESA, 640 x 480	31,5	60,0	25,2	-/-
VESA, 640 x 480	37,5	75,0	31,5	-/-
VESA, 800 x 600	37,9	60,0	40,0	+/+
VESA, 800 x 600	46,9	75,0	49,5	+/+
VESA, 1024 x 768	48,4	60,0	65,0	-/-
VESA, 1024 x 768	60,0	75,0	78,8	+/+
VESA, 1280 x 1024	64,0	60,0	108,0	+/+
VESA, 1280 x 1024	80,0	75,0	135,0	+/+
VESA, 1152 x 864	67,5	75,0	108,0	+/+
VESA, 1600 x 900	60,0	60,0	108,0	+/+
VESA, 1920 x 1080	67,5	60,0	148,5	+/+
VESA, 2560 x 1440	88,8	60,0	234,4	+/+
VESA, 3840 x 1080	66,6	60,0	261,0	+/-
VESA, 5120 x 1440 <sup>#</sup>	88,8	60,0	461,6	+/+

# Erfordert eine Grafikkarte, die HDMI 2.0 unterstützt.

# Erfordert eine Grafikkarte, die DP 1.2 oder höher unterstützt.

\* Dem Benutzer wird empfohlen, das YPbPr-Farbformat zu deaktivieren.





## Elektrische Daten

Modell	U4919DW
Videoeingangssignale	HDMI 2.0*/DP 1.4, 600 mV für jede differentielle Linie, 100 Ohm Eingangsimpedanz pro Differentialpaar.
Netzeingangsspannung / Frequenz / Strom	100 VAC bis 240 VAC / 50 Hz oder 60 Hz $\pm$ 3 Hz / 3 A (typisch)
Einschaltstrom	<ul style="list-style-type: none"><li>• 120 V: 40 A (Max.) bei 25°C</li><li>• 240 V: 80 A (Max.) bei 25°C</li></ul>

\* Unterstützt nicht HDMI 2.0 optionale Spezifikation, einschließlich HDMI Ethernet Channel (HEC), Audio Return Channel (ARC), Standard für 3D Format und Auflösungen, sowie Standard für 4K Digitalkino Auflösung.

## Physische Eigenschaften

Modell	U4919DW
<b>Steckertyp</b>	<ul style="list-style-type: none"><li>• DP1.4, schwarzer Stecker</li><li>• HDMI2.0</li><li>• USB 3.0</li><li>• USB Type-C</li></ul>
<b>Signalkabeltyp</b>	<ul style="list-style-type: none"><li>• Digital: Abtrennbar, HDMI, 19-polig</li><li>• Digital: DisplayPort, 20-polig</li><li>• Digital: Type-C Port, 24-polig</li><li>• Universal Serial Bus: USB, 9-polig</li></ul>
<b>Abmessungen (mit Ständer)</b>	
Höhe (verlängert)	548,6 mm (21,60 Zoll)
Höhe (zusammengeschoben)	458,6 mm (18,06 Zoll)
Breite	1215,1 mm (47,84 Zoll)
Tiefe	252,6 mm (9,94 Zoll)



<b>Abmessungen (ohne Ständer)</b>	
Höhe	371 mm (14,61 Zoll)
Breite	1215,1 mm (47,84 Zoll)
Tiefe	109,3 mm (4,30 Zoll)
<b>Ständerabmessungen</b>	
Höhe (verlängert)	433,5 mm (17,07 Zoll)
Höhe (zusammengeschoben)	343,5 mm (13,52 Zoll)
Breite	380,3 mm (14,97 Zoll)
Tiefe	252,6 mm (9,94 Zoll)
<b>Gewicht</b>	
Gewicht mit Verpackung	26,43 kg (58,27 lb)
Gewicht mit montiertem Ständer und Kabeln	17,20 kg (37,92 lb)
Gewicht ohne Ständer (zur Wand- oder VESA-Befestigung - ohne Kabel)	11,40 kg (25,13 lb)
Gewicht des Ständers	5,34 kg (11,77 lb)
Glänzender Vorderrahmen	Schwarzer Rahmen - 30 glänzende Einheit (max.)

## Umgebungsbedingungen

<b>Modell</b>	<b>U4919DW</b>
<b>Kompatible Standards</b>	
<ul style="list-style-type: none"> <li>• ENERGY STAR zertifizierter Monitor</li> <li>• EPEAT registriert wo zutreffend. EPEAT Registration variiert je nach Land. Siehe <a href="http://www.epeat.net">www.epeat.net</a> für Registrierungsstatus nach Land.</li> <li>• RoHS-konform</li> <li>• TCO-zertifizierte Bildschirme</li> <li>• Mit Ausnahme der externen Kabel sind keine bromierten Flammschutzmittel (BFR) und kein Polyvinylchlorid (PVC) (enthält keine Halogene) enthalten</li> <li>• Bildschirm aus arsenfreiem Glas und frei von Quecksilber</li> </ul>	



<b>Temperatur</b>	
Im Betrieb	0°C bis 40°C (32°F bis 104°F)
Ausgeschaltet	-20°C bis 60°C (-4°F bis 140°F)
<b>Luftfeuchtigkeit</b>	
Im Betrieb	20% bis 80% (nicht kondensierend)
Ausgeschaltet	10% bis 90% (nicht kondensierend)
<b>Meereshöhe</b>	
Im Betrieb	3.048 m (10.000 ft) (max.)
Ausgeschaltet	12.192 m (40.000 ft) (max.)
<b>Wärmeableitung</b>	<ul style="list-style-type: none"> <li>• 784,3 BTU/Stunde (max.)</li> <li>• 204,6 BTU/Stunde (typisch)</li> </ul>

### Energieverwaltungsmodi

Sofern Sie eine VESA DPM™-kompatible Grafikkarte oder Software in Ihrem PC installiert haben, kann der Monitor seinen Energieverbrauch automatisch verringern, wenn er nicht verwendet wird. Dies wird als *Energiesparmodus\** bezeichnet. Der Monitor nimmt den Betrieb automatisch wieder auf, sobald der Computer Eingaben über Tastatur, Maus oder andere Eingabegeräte erkennt. Aus der folgenden Tabelle gehen Stromverbrauch und Signalisierung der automatischen Energiesparfunktion hervor.

VESA-Modi	Horizontale Sync	Vertikale Sync	Video	Betrieb-sanzeige	Stromver- brauch
Normalbetrieb	Aktiv	Aktiv	Aktiv	Weiß	230 W (max.)** 60 W (typisch)
Aktiv-aus- Modus	Deaktiviert	Deaktiviert	keine Anzeige	Weiß (blinkend)	Unter 0,5 W
Ausgeschaltet	-	-	-	Aus	Unter 0,3 W

Stromverbrauch $E_{in}$	35,25 W
Gesamtstromverbrauch (TEC)	111,66 kWh

\* Die Leistungsaufnahme bei abgeschaltetem Gerät lässt sich nur auf Null reduzieren, wenn Sie den Monitor komplett vom Stromnetz trennen.



\*\* Maximale Leistungsaufnahme bei max. Leuchtdichte und USB aktiv.

Dieses Dokument dient lediglich Informationszwecken und gibt die Laborleistung wieder. Ihr Produkt kann je nach den von Ihnen bestellten Softwareprogrammen, Komponenten und Peripheriegeräten andere Werte aufweisen und wir verpflichten uns nicht, solche Informationen zu aktualisieren. Daher sollte der Kunde bei Entscheidungen bezüglich elektrischer Toleranzen oder anderweitig nicht auf diese Informationen vertrauen. Es werden weder ausdrücklich noch impliziert Zusicherungen bezüglich der Exaktheit oder Vollständigkeit gemacht.



**HINWEIS:**

**Dieser Monitor erfüllt die ENERGY STAR Richtlinien. Dieses Produkt erfüllt die ENERGY STAR Richtlinien in den werkseitigen Standardeinstellungen, die über die Funktion "Zurücksetzen" im OSD-Menü wiederhergestellt werden können. Das Ändern der werkseitigen Standardeinstellungen oder das Aktivieren anderer Funktionen kann die Leistungsaufnahme erhöhen, die den von ENERGY STAR vorgegebenen Grenzwert überschreiten kann.**



**HINWEIS:**

**P<sub>on</sub>: Stromverbrauch im Ein Modus wie in ENERGY STAR 8.0 Version definiert.  
TEC: Gesamtstromverbrauch in kWh wie in ENERGY STAR 8.0 Version definiert.**

Das OSD kann nur im Normalbetriebsmodus funktionieren. Beim Drücken auf eine beliebige Taste im Aktiv-Aus-Modus wird die folgende Nachricht angezeigt:



Aktivieren Sie den Computer, damit der Monitor auf das OSD zugreifen kann.

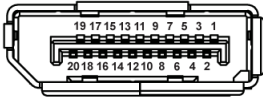


**HINWEIS: Die Meldung könnte je nach angeschlossenem Eingangssignal leicht unterschiedlich sein.**



## Pinbelegung

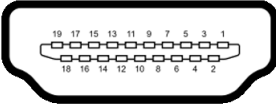
### DisplayPort-Anschluss



Pin Nummer	Seite mit 20 Stiften des angeschlossenen Signalkabels
1	ML3(n)
2	GND
3	ML3(p)
4	ML2(n)
5	GND
6	ML2(p)
7	ML1(n)
8	GND
9	ML1(p)
10	ML0(n)
11	GND
12	ML0(p)
13	GND
14	GND
15	AUX(p)
16	GND
17	AUX(n)
18	Hot-Plug-Erkennung
19	Re-PWR
20	+3,3 V DP_PWR



## HDMI-Anschluss



Pin Nummer	Seite mit 19 Stiften des angeschlossenen Signalkabels
1	TMDS DATA 2+
2	TMDS DATA 2, Abschirmung
3	TMDS DATA 2-
4	TMDS DATA 1+
5	TMDS DATA 1, Abschirmung
6	TMDS DATA 1-
7	TMDS DATA 0+
8	TMDS DATA 0, Abschirmung
9	TMDS DATA 0-
10	TMDS CLOCK+
11	TMDS CLOCK, Abschirmung
12	TMDS CLOCK-
13	CEC
14	Reserviert (am Gerät nicht angeschlossen)
15	DDC CLOCK (SCL)
16	DDC DATA (SDA)
17	DDC/CEC-Masse
18	+5 V-Stromversorgung
19	HOT-PLUG-ERKENNUNG



## Plug & Play-Unterstützung


Sie können den Monitor in jedem Plug-and-Play-kompatiblen System installieren. Der Monitor stellt dem Computersystem automatisch eigene EDID-Daten (Extended Display Identification Data) über DDC-Protokolle (Display Data Channel) zur Verfügung, so dass sich das System selbst konfigurieren und die Monitoreinstellungen optimieren kann. Die meisten Monitor-Installationen laufen automatisch ab; auf Wunsch können Sie unterschiedliche Einstellungen wählen. Weitere Informationen zum Ändern der Monitoreinstellungen finden Sie unter [Monitor bedienen](#).

## Universal Serial Bus (USB) Schnittstelle




Dieser Abschnitt informiert Sie über die USB-Ports am Monitor.

 **HINWEIS: Dieser Monitor ist Super-Speed USB 3.0-kompatibel.**

Übertragungsgeschwindigkeit	Datenübertragungsrate	Stromverbrauch*
Super-Speed	5 Gbps	4,5 W (max., je Anschluss)
High-Speed	480 MBit/s	4,5 W (max., je Anschluss)
Full Speed	12 MBit/s	4,5 W (max., je Anschluss)

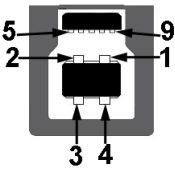
\* Bis zu 2A am USB-Downstream-Port (Port mit  Batteriesymbol) bei BC1.2-kompatiblen Geräten oder normalen USB-Geräten.

USB Type-C	Beschreibung
Video	DP 1.2/DP 1.4
Daten	USB 2.0
Stromversorgung (PD)	Bis zu 90 W (typisch)

-  **HINWEIS: USB Type-C Video erfordert einen Computer, der mit dem Type-C Wechselmodus kompatibel ist.**
-  **HINWEIS: Um den USB Type-C Wechselmodus DP 1.4 zu unterstützen, stellen Sie bitte sicher, dass der Quellcomputer über die Funktion Wechselmodus DP 1.4 verfügt.**
-  **HINWEIS: Informationen zum USB Type-C auf DP Adapter finden Sie unter <http://www.dell.com> und suchen nach P/N: H21XJ.**



## USB-Upstream-Anschluss



Pin Nummer	9-poliger Verbinder
1	VCC
2	D-
3	D+
4	GND
5	SSTX-
6	SSTX+
7	GND
8	SSRX-
9	SSRX+

## USB-Downstream-Anschluss

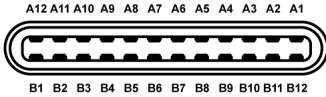


Pin Nummer	9-poliger Verbinder
1	VCC
2	D-
3	D+
4	GND
5	SSRX-
6	SSRX+
7	GND
8	SSTX-
9	SSTX+






## USB Type-C Anschluss




Pin Nummer	Signalname	Pin Nummer	Signalname
A1	GND	B1	GND
A2	TX1+	B2	TX2+
A3	TX1-	B3	TX2-
A4	VBUS	B4	VBUS
A5	CC	B5	VCONN
A6	D+	B6	
A7	D-	B7	
A8	SBU1	B8	SBU2
A9	VBUS	B9	VBUS
A10	RX2-	B10	RX1-
A11	RX2+	B11	RX1+
A12	GND	B12	GND

### USB-Ports

- 1 x USB Type-C - Unten
- 2 x USB 3.0 Upstream - Unten
- 5 x USB 3.0 Downstream - Unten
- Ladeanschluss- der Anschluss mit dem  Batteriesymbol; unterstützt Schnellladung, wenn das Gerät BC1.2-kompatibel ist.

 **HINWEIS: Zur vollen Ausschöpfung der USB 3.0-Funktionalität benötigen Sie einen USB 3.0-fähigen Computer.**

 **HINWEIS: Die USB-Schnittstelle des Monitors arbeitet nur dann, wenn der Monitor eingeschaltet ist oder sich im Energiesparmodus befindet. Wenn Sie den Monitor aus- und wieder einschalten, kann es ein paar Minuten dauern, bis angeschlossene Peripheriegeräte wieder normal funktionieren.**



## LCD-Monitorqualität und Hinweise zu Pixeln

Bei der Herstellung von LCD-Monitoren ist es keine Seltenheit, dass einzelne Bildpunkte (Pixel) nicht oder dauerhaft leuchten. Solche Abweichungen sind gewöhnlich kaum sichtbar und wirken sich nicht negativ auf Anzeigequalität und Nutzbarkeit aus. Weitere Informationen zu Dell-Monitor Qualität und Pixel finden Sie auf den Dell-Internetseiten: <http://www.dell.com/support/monitors>.

## Hinweise zur Wartung

### Monitor reinigen

 **VORSICHT: Lesen und befolgen Sie die [Sicherheitshinweise](#), bevor Sie den Monitor reinigen.**

 **ACHTUNG: Trennen Sie das Monitornetzkabel von der Stromversorgung, bevor Sie den Monitor reinigen.**




Beim Auspacken, Reinigen und beim allgemeinen Umgang mit dem Monitor halten Sie sich am besten an die nachstehenden Hinweise:

- Befeuchten Sie zur Reinigung Ihres antistatischen Monitors ein weiches, sauberes Tuch leicht mit Wasser. Verwenden Sie nach Möglichkeit spezielle, für die antistatische Beschichtung geeignete Bildschirmreinigungstücher oder -lösungen. Verwenden Sie kein Benzin, keine Verdünnungsmittel, kein Ammoniak, keine Scheuermittel und keine Druckluft.
- Verwenden Sie zur Reinigung des Monitors lediglich ein weiches, leicht angefeuchtetes Tuch. Verwenden Sie keinerlei Reinigungsmittel, da einige Reinigungsmittel einen milchigen Schleier auf dem Monitor hinterlassen können.
- Falls Ihnen beim Auspacken Ihres Monitors ein weißes Pulver auffallen sollte, wischen Sie es einfach mit einem Tuch ab.
- Gehen Sie sorgfältig mit Ihrem Monitor um: Schwarze Monitore weisen schneller weiße Kratzspuren als helle Monitore auf.
- Um die optimale Bildqualität Ihres Monitors zu erhalten, nutzen Sie einen Bildschirmschoner mit bewegten Motiven und schalten Ihren Monitor aus, wenn Sie ihn nicht gebrauchen.



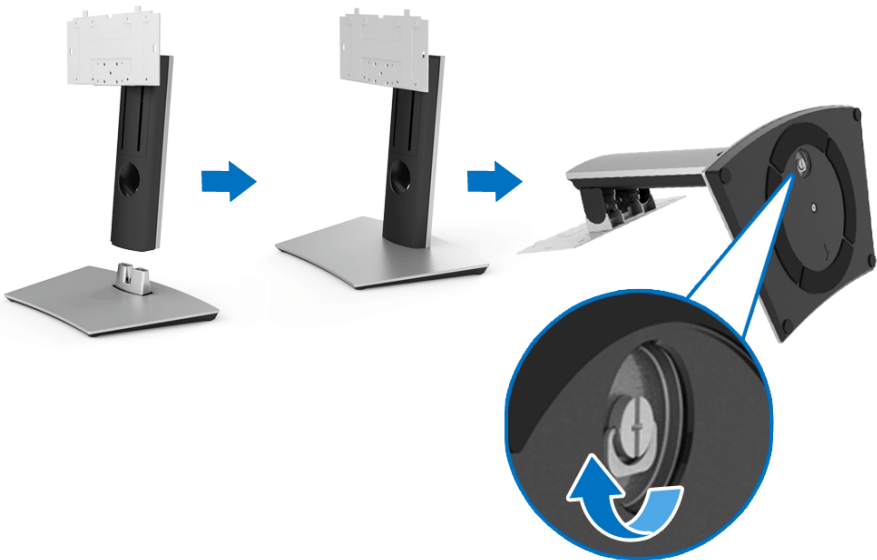
# Monitor einrichten

## Ständer anbringen

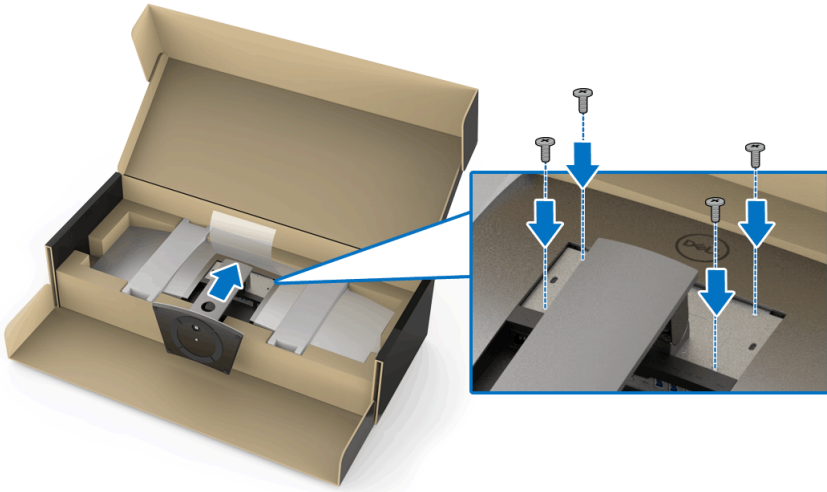
-  **HINWEIS:** Bei der Auslieferung ab Werk ist der Ständer noch nicht angebracht.
-  **HINWEIS:** Dies ist für einen Monitor mit einem Ständer anwendbar. Wenn andere stehen gekauft wird, entnehmen Sie bitte dem jeweiligen Ständer Setup-Anleitung für Einrichtung Anweisungen.
-  **VORSICHT:** Nehmen Sie den Monitor nicht aus dem Karton, bevor Sie den Ständer angebracht haben.

So bringen Sie den Ständer an:

1. Folgen Sie den Anweisungen auf den Laschen des Kartons, um den Ständer von der oberen Polsterung zu entfernen, durch die er gesichert wird.
2. Setzen Sie die Teile des Sockels vollständig in die Aussparungen am Ständer ein.
3. Heben Sie den Schraubring an und drehen Sie die Schraube im Uhrzeigersinn.
4. Setzen Sie den Schraubring nach dem Festziehen der Schraube flach in die Aussparung ein.



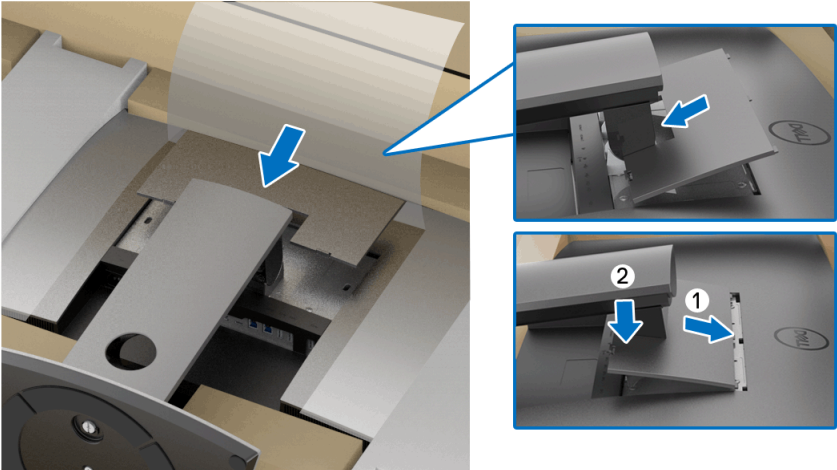
5. Heben Sie die Abdeckung wie gezeigt hoch, um den VESA Bereich für das Zusammensetzen des Ständers freizulegen.
6. Befestigen Sie den Ständer am Monitor.
  - a. Passen Sie die Vertiefung an der Rückseite des Monitors in die beiden Nasen am Oberteil des Ständers ein.
  - b. Verwenden Sie einen Kreuzschlitz-Schraubendreher, um die vier Schrauben zur Befestigung des Ständers am Monitor zu befestigen.



**HINWEIS:** Bei der Montage des Ständers den Standfuß nach oben kippen und darauf achten, dass der Standfuß nicht auf die Oberfläche trifft.



7. Befestigen Sie die VESA-Abdeckung am Monitor.
- a. Setzen Sie die Abdeckung mit der unteren Seite nach unten zeigend ein. Bringen Sie noch NICHT den Hebel an.
  - b. Kippen, um die drei Vertiefungen an der Oberseite der Abdeckung in die Nase an der Rückseite des Monitor einzupassen.
  - c. Drücken Sie die Abdeckung nach unten, bis der Hebel einrastet.



8. Halten Sie die Monitorhalterungen fest und heben Sie den Monitor vorsichtig an, damit er nicht verrutscht oder herunterfällt.



**HINWEIS:** Der Monitor ist sehr schwer, mit äußerster Vorsicht handhaben. Es wird empfohlen, diesen Monitor von zwei Personen anheben oder bewegen zu lassen.



9. Stellen Sie den Monitor auf und entfernen Sie die Monitorhalterungen vom Monitor.



- ✎ HINWEIS:** Der Monitor ist sehr schwer, mit äußerster Vorsicht handhaben. Es wird empfohlen, diesen Monitor von zwei Personen anheben oder bewegen zu lassen.
- ⚠ VORSICHT:** Drücken Sie nicht auf die Oberfläche des Bildschirms, wenn Sie den Monitor anheben.



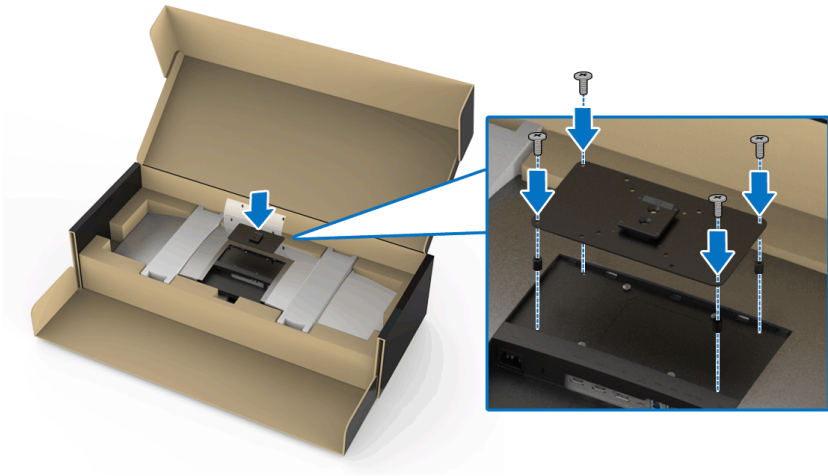
## Wandbefestigung/Arm von Drittanbieter (optional)

**✎ HINWEIS:** Die Wandbefestigung/Arm von Drittanbieter ist NICHT im Lieferumfang dieses Monitors enthalten.

**⚠ VORSICHT:** Entfernen Sie den Monitor nicht aus der Verpackung, bevor Sie den Befestigungsbügel der Wandbefestigung/Arm von Drittanbieter anbringen.

Lesen Sie die mit dem VESA-kompatiblen Befestigungsbügel für die Wand gelieferte Anleitung.

1. Befestigen Sie den Befestigungsbügel am Monitor.



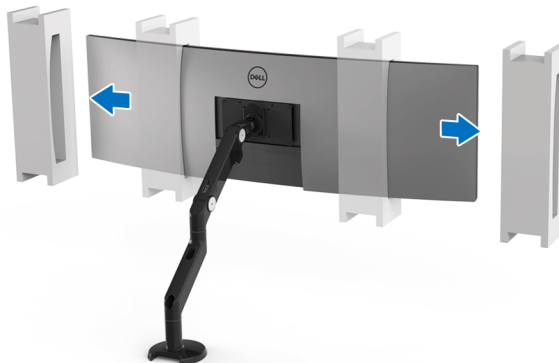


2. Halten Sie die Monitorhalterungen fest und heben Sie den Monitor vorsichtig an, damit er nicht verrutscht oder herunterfällt. Befestigen Sie den Monitor an der Wandbefestigung/Arm von Drittanbieter gemäß den entsprechenden Anweisungen.

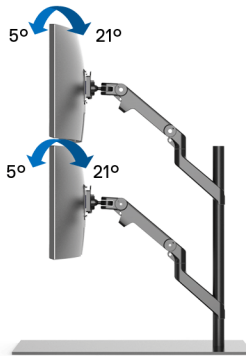


**HINWEIS:** Der Monitor ist sehr schwer, mit äußerster Vorsicht handhaben. Es wird empfohlen, diesen Monitor von zwei Personen anheben oder bewegen zu lassen.

3. Nachdem Sie den Monitor an der Wandbefestigung/Arm von Drittanbieter befestigt haben, entfernen Sie den Monitorhalterung vom Monitor.



4. Bei der Verwendung als übereinander gestapelter Doppelmonitor muss die Aufstellung den empfohlenen Bildschirmausrichtungen und Arbeitswinkeln wie dargestellt entsprechen.



**HINWEIS:** Bei Doppelstapel-Szenarien mit Arm von Drittanbieter sollte der obere Monitor nicht um 180° (Querformat) gedreht werden. Der Monitor sollte nicht auf 90° (Hochformat) ausgerichtet sein.



## Monitor anschließen

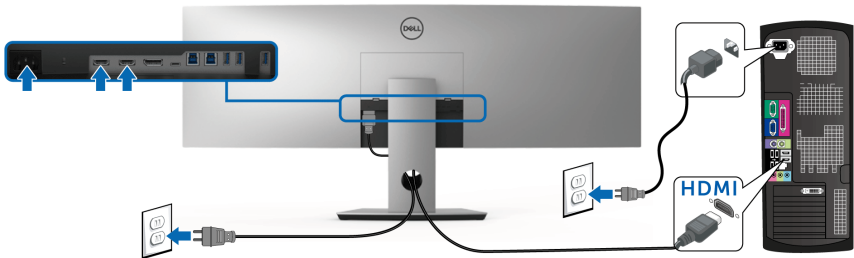
⚠ **ACHTUNG:** Bevor Sie die in diesem Abschnitt beschriebenen Schritte ausführen, lesen und befolgen Sie bitte die [Sicherheitshinweise](#).

✍ **HINWEIS:** Schließen Sie nicht alle Kabel gleichzeitig an den Computer an.

So schließen Sie Ihren Monitor an einen Computer an:

1. Schalten Sie den Computer aus, trennen Sie das Netzkabel.
2. Schließen Sie das HDMI/DP/USB Type-C Kabel des Monitors an Ihren Computer oder Ihr USB Type-C Gerät an.


## HDMI-Kabel anschließen

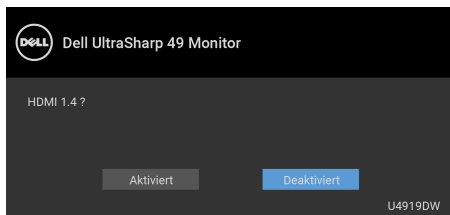


✍ **HINWEIS:** Die werkseitige Standardeinstellung auf dem U4919DW ist **HDMI 2.0**. Wenn der Monitor nach dem Anschluss des HDMI-Kabels keine Inhalte anzeigt, folgen Sie den unten stehenden Schritten, um die Einstellungen von HDMI 2.0 auf HDMI 1.4 zu ändern:

- Drücken Sie auf die zweite Taste neben , um das OSD-Menü aufzurufen.
- Verwenden Sie die  und  Tasten zur Markierung von **Eingabe-Quelle** und anschließend die  Taste zum Aufruf des Untermenüs.
- Verwenden Sie die  und  Tasten zur Markierung von **HDMI**.
- Halten Sie die  Taste ca. 10 Sekunden lang gedrückt, bis die HDMI Konfigurationsmeldung angezeigt wird.

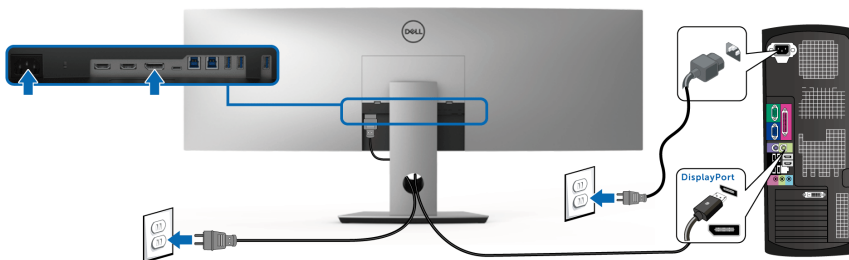


- Verwenden Sie die  Taste zur Auswahl von **Deaktiviert** und ändern die Sie die Einstellungen.



Wiederholen Sie die obigen Schritte, um die HDMI Formateinstellungen ggf. zu ändern.

### DisplayPort-Kabels (DP-zu-DP) anschließen



 **HINWEIS:** Die Standardeinstellung des U4919DW ist DP1.4.



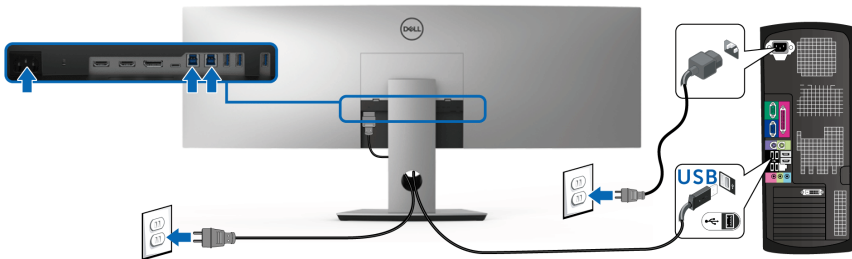


## USB 3.0-Kabel anschließen

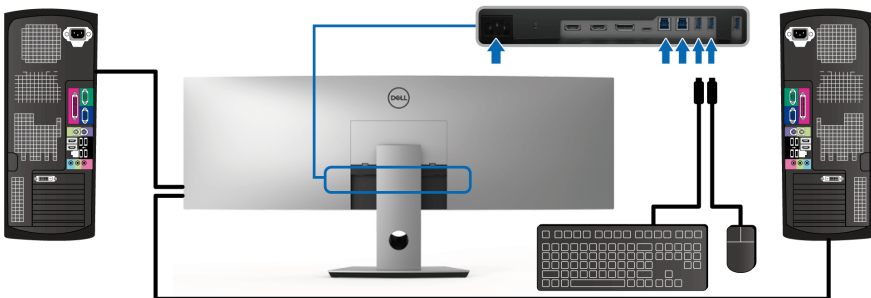
**HINWEIS:** Um Schäden oder Verlust von Daten zu vermeiden, stellen Sie vor der Änderung von USB Upstream-Ports sicher, dass KEINE USB Speichergeräte vom Computer verwendet werden, der an den USB Upstream-Port des Monitors angeschlossen ist.

Nachdem Sie das HDMI/DP/USB Type-C Kabel angeschlossen haben, führen Sie zum Abschluss der Monitoreinrichtung bitte die nachstehenden Schritte zum Anschluss des USB 3.0-Kabels an den Computer aus:

- 1. a. Anschluss von einem Computer:** Verbinden Sie den Upstream USB 3.0 Port (Kabel mitgeliefert) mit einem passenden USB 3.0 Port Ihres Computers.  
**b. Anschluss an zwei Computer\*:** Verbinden Sie die Upstream USB 3.0 Ports mit passenden USB 3.0 Ports der beiden Computer. Verwenden Sie anschließend das OSD-Menü, um zwischen den beiden USB Upstream Quellen und Eingangsquellen zu wechseln. Siehe [USB Auswahlwechsler](#).
- 2.** USB 3.0-Peripheriegeräte schließen Sie an die USB 3.0-Downstream-Anschlüsse des Monitors an.
- 3.** Schließen Sie die Netzkabel des/der Computers und Monitors an eine Steckdose in der Nähe an.



**a. Anschluss an einen Computer**



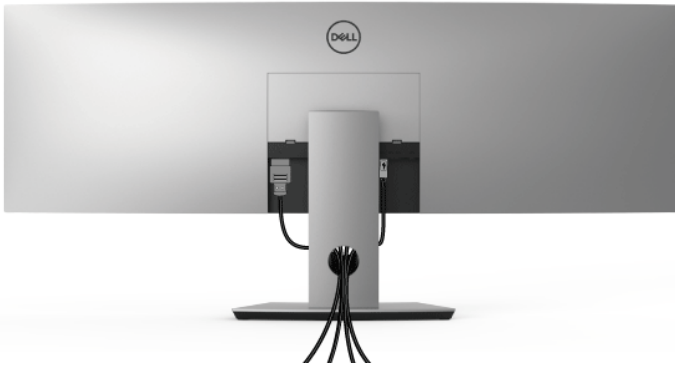
**b. Anschluss an zwei Computer**



\* Beim Anschluss von zwei Computern an den Monitor, können die USB Downstream Ports für die Tastatur und Maus zu verschiedenen Eingangssignalen von beiden Computern zugewiesen werden, indem Sie die **USB Auswahl** Einstellungen im OSD-Menü ändern. (Siehe **USB Auswahl** für weitere Einzelheiten).

4. Schalten Sie Monitor und den/die Computer ein.  
Falls Ihr Monitor ein Bild anzeigt, ist die Installation abgeschlossen. Falls kein Bild angezeigt wird, lesen Sie bitte unter **Universal Serial Bus (USB) spezifische Probleme**.
5. Zur Kabelführung nutzen Sie den Kabelhalter am Monitorfuß.




## Kabel verlegen



Nachdem Sie sämtliche erforderlichen Kabelverbindungen an Monitor und Computer hergestellt haben (siehe **Monitor anschließen**), führen Sie die Kabel wie oben gezeigt ordentlich durch den Kabelschacht.

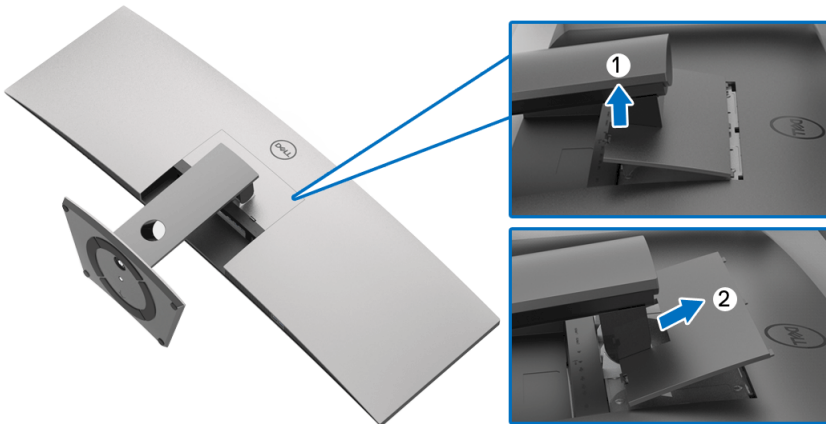


## Monitorständer abnehmen

-  **HINWEIS:** Damit der gebogene LCD-Bildschirm beim Abnehmen des Ständers nicht verkratzt und beschädigt wird, achten Sie darauf, dass der Monitor auf einem weichen, sauberen Schaumstoff gestellt wird. Der direkte Kontakt mit harten Gegenständen könnte zu Schäden am gebogenen Monitor führen.
-  **HINWEIS:** Der Monitor ist sehr schwer, mit äußerster Vorsicht handhaben. Es wird empfohlen, diesen Monitor von zwei Personen anheben oder bewegen zu lassen.
-  **HINWEIS:** Dies ist für einen Monitor mit einem Ständer anwendbar. Wenn andere stehen gekauft wird, entnehmen Sie bitte dem jeweiligen Ständer Setup-Anleitung für Einrichtung Anweisungen.

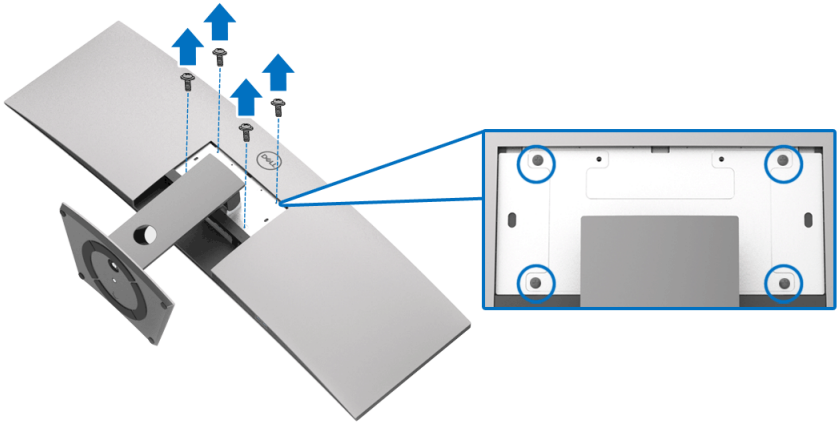
So nehmen Sie den Ständer ab:

1. Legen Sie den Monitor auf ein weiches Tuch oder Kissen.
2. Drücken und heben Sie den Abdeckungshebel, um die Abdeckung zu lösen und zu entfernen.

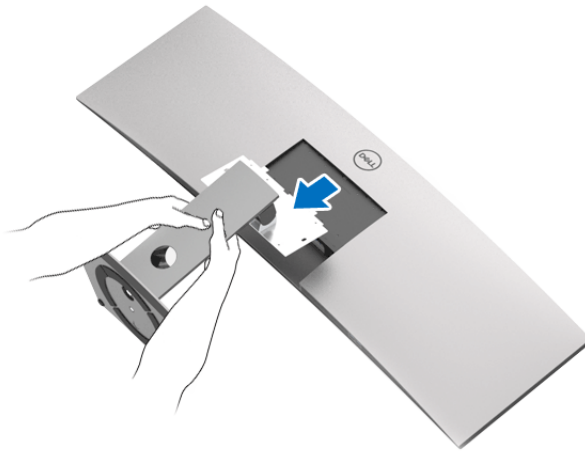




3. Die vier Schrauben, mit denen der Ständer befestigt wird, mit einem Kreuzschlitzschraubenzieher entfernen.




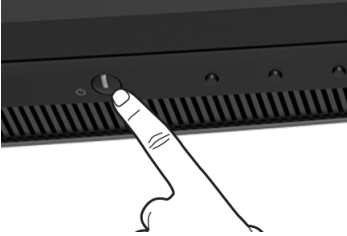
4. Heben Sie den Ständer vom Monitor ab.



# Monitor bedienen

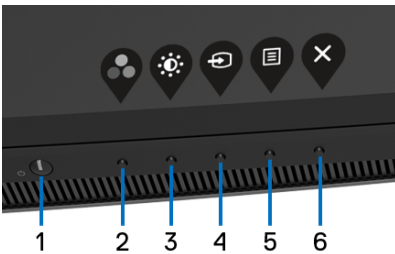
## Monitor einschalten

Drücken Sie auf die -Taste, um den Monitor einzuschalten.




## Bedienfeldtasten verwenden

Mit den Steuerungstasten an der Vorderseite des Monitors können Sie Einstellungen anpassen.



Die folgende Tabelle beschreibt die Tasten an der Vorderseite:

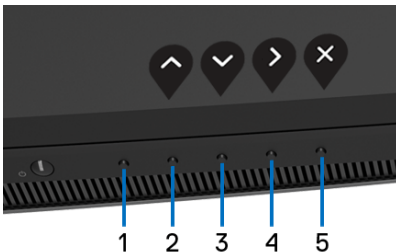
Bedienfeldtaste	Beschreibung
1  <b>Ein/Aus</b> (mit Betriebsanzeigediode)	Schalten Sie den Monitor mit der <b>Ein/Aus</b> -Taste <b>ein</b> - bzw. <b>aus</b> . Die weiße LED-Anzeigediode zeigt an, dass der Monitor <b>eingeschaltet</b> und voll funktionsfähig ist. Eine weiß glühende LED Anzeigediode zeigt den Energiesparmodus an.




2		Wählen Sie diese Taste zur Auswahl aus einer Liste voreingestellter Farbmodi.
	<b>Schnellzugriffstasten/ Voreingestellte Modi</b>	
3		Verwenden Sie diese Taste, um die Helligkeit und den Kontrast anzupassen. Der Minimalwert ist '0' (-). Der Maximalwert ist '100' (+).
	<b>Schnellzugriffstasten/ Helligkeit/Kontrast</b>	
4		Verwenden Sie diese Taste, um die Eingangsquelle auszuwählen.
	<b>Schnellzugriffstasten/ Eingabe-Quelle</b>	
5		Verwenden Sie die <b>MENÜ</b> Taste, um die Bildschirmanzeige (OSD) aufzurufen. Siehe <a href="#">Zugriff aufs Menüsystem</a> .
	<b>Menü</b>	
6		Verwenden Sie diese Taste, um das OSD-Hauptmenü zu verlassen.
	<b>Beenden</b>	




## Bedienfeldtaste

Mit den Tasten an der Vorderseite des Monitors können Sie die Bildeinstellungen anpassen.




Bedienfeldtaste	Beschreibung
1 <b>Keine Funktion</b>	Diese Taste hat keine Funktion.
2  <b>Nach-oben</b>	Mit der <b>Nach-oben</b> -Taste stellen Sie Elemente im OSD-Menü ein (erhöhen Werte).




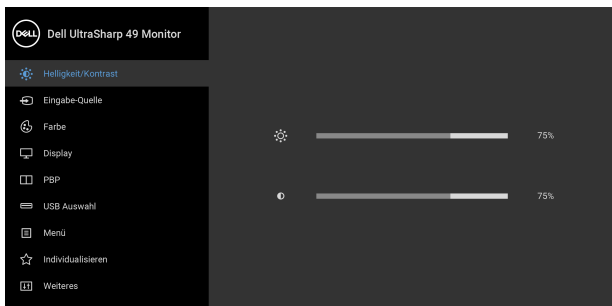
3		Mit der <b>Nach-unten</b> -Taste stellen Sie Elemente im OSD-Menü ein (vermindern Werte).
<b>Nach-unten</b>		
4		Verwenden Sie die <b>Enter</b> Taste, um ein Untermenü aufzurufen.
<b>Enter</b>		
5		Verwenden Sie diese Taste, um das OSD-Hauptmenü zu verlassen.
<b>Beenden</b>		



## Anwendung der Anzeige auf dem Bildschirm (OSD-Menü)

### Zugriff aufs Menüsystem






 **HINWEIS:** Falls Sie die Einstellungen abändern und danach entweder zu einem anderen Menü gehen oder das OSD-Menü verlassen werden diese Änderungen automatisch im Monitor abgespeichert. Die Abänderungen werden ebenfalls abgespeichert, falls Sie die Einstellungen abändern und danach warten, bis das OSD-Menü ausgeblendet wird.

1. Auf die  -Taste drücken, um das OSD-Menü zu starten und um das Hauptmenü anzuzeigen.



2. Auf die  und  Tasten drücken, um zwischen den Einstelloptionen auszuwählen. Der Name der Option wird markiert, wenn Sie von einem Symbol zum anderen gelangen. Eine vollständige Liste aller für den Monitor verfügbaren Optionen ist in der nachstehenden Tabelle aufgeführt.



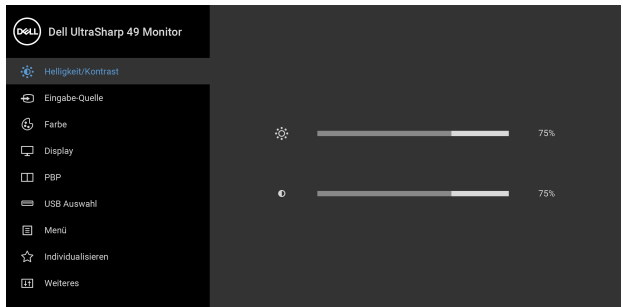
3. Einmal auf die  Taste drücken, um die markierte Option zu aktivieren.
4. Auf die  und  Taste drücken, um den gewünschten Parameter auszuwählen.
5. Drücken Sie auf , um zum Untermenü zu gelangen, und verwenden Sie die Richtungstasten, um je nach Menüanzeige Ihre Änderungen vorzunehmen.
6. Die  Option auswählen, um zum Hauptmenü zurückzukehren.

Symbol	Menü und Untermenüs	Beschreibung
--------	---------------------	--------------





**Helligkeit/  
Kontrast**

Mit diesem Menü die Einstellung das **Helligkeit/  
Kontrast** aktivieren.



**Helligkeit**



Mit der **Helligkeit** wird die Leuchtstärke der Hintergrundbeleuchtung eingestellt.

Auf die  Taste drücken, um die Helligkeit zu erhöhen, und auf die  Taste drücken, um die Helligkeit zu verringern (min. 0 / max. 100).



---

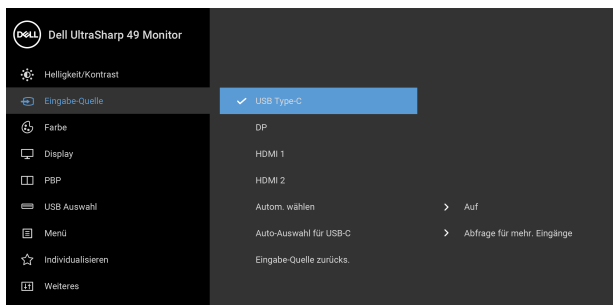
**Kontrast** Zuerst die **Helligkeit** einstellen und danach nur dann den **Kontrast** einstellen, wenn weitere Einstellungen notwendig sind.

Auf die  Taste drücken, um den Kontrast zu verstärken, und auf die  Taste drücken, um den Kontrast abzuschwächen (min. 0 / max. 100). Mit der **Kontrast** Funktion wird der Grad des Unterschiedes zwischen der Dunkelheit und der Helligkeit auf dem Monitorbildschirm eingestellt.




## Eingabe-Quelle


Im **Eingabe-Quelle**-Menü wählen Sie zwischen verschiedenen Videosignalen aus, die eventuell an Ihrem Monitor angeschlossen sind.




---

**USB Type-C** Den **USB Type-C**-Eingang wählen Sie, wenn Sie einen USB Type-C Anschluss nutzen. Drücken Sie auf die  Taste, um die USB Type-C Eingangsquelle auszuwählen.

---

**DP** Den **DP**-Eingang wählen Sie, wenn Sie einen DisplayPort (DP) Anschluss nutzen. Die DisplayPort-Eingangsquelle wählen Sie mit der Taste .

---


**HDMI 1** Den **HDMI 1**-Eingang wählen Sie, wenn Sie einen HDMI 1-Anschluss nutzen. Die HDMI 1 Eingangsquelle wählen Sie mit der Taste .

---



---

## HDMI 2

Den **HDMI 2**-Eingang wählen Sie, wenn Sie einen HDMI 2-Anschluss nutzen. Die HDMI 2 Eingangsquelle wählen Sie mit der Taste .

---

**Autom. wählen** Die Aktivierung der Funktion ermöglicht Ihnen die Suche nach verfügbaren Eingangsquellen.

---

**Auto-Auswahl für USB-C** Ermöglicht Ihnen die Einstellung von Auto-Auswahl für USB-C für:

- **Abfrage für mehr. Eingänge:** Immer die **"Zu USB-C-Videoeingang wechseln"** Meldung anzeigen, damit Sie auswählen können, ob Sie wechseln möchten oder nicht.
- **Ja:** Immer zu USB-C Videoeingang wechseln (ohne zu fragen), wenn das USB Type-C Kabel angeschlossen wird.
- **Nein:** Nie automatisch zu USB-C Videoeingang wechseln, wenn das USB Type-C Kabel angeschlossen wird.

**HINWEIS: Auto-Auswahl für USB-C** ist nur verfügbar, wenn **Autom. wählen Auf** gestellt ist.

---

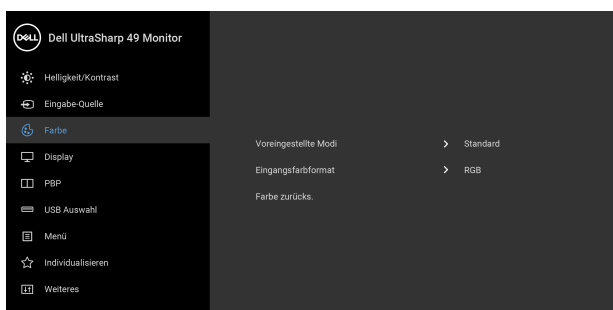
## Eingabe-Quelle zurücks.

Stellen Sie die Eingangseinstellungen des Monitors auf die werkseitigen Voreinstellungen zurück.



## Farbe

Mit **Farbe** stellen Sie den Farbeinstell-Modus ein.



---

**Voreingestellte Modi** Wenn Sie **Voreingestellte Modi** auswählen, können Sie **Standard, ComfortView, Film, Spiel, Farbtemp.** oder **Benutzerfarbe** in der Liste wählen.

- **Standard:** Lädt die Standard-Farbeeinstellungen des Monitors. Dies ist der voreingestellte Standardmodus.
- **ComfortView:** Verringert den Anteil des vom Bildschirm abgegebenen blauen Lichts, um die Anzeige angenehmer für Ihre Augen zu machen.

**ACHTUNG:** Die möglichen Langzeiteffekte von blauem Licht des Monitors könnten zu Verletzungen führen, z.B. digitale Überanstrengung der Augen, Ermüdung der Augen und Schädigung der Augen. Die Nutzung des Monitors über einen längeren Zeitraum könnte auch zu Schmerzen an Körperteilen wie z.B. Nacken, Arm, Rücken und Schultern führen.

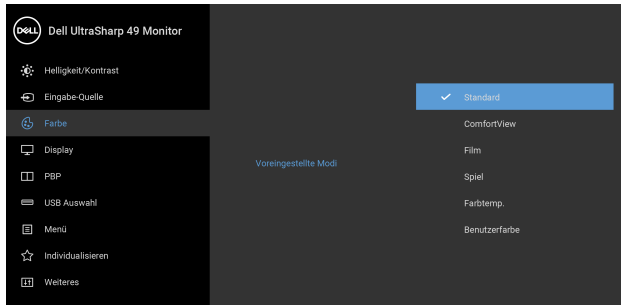
Um das Risiko einer Überanstrengung der Augen und Hals/Arm/Rücken/Schulter Schmerzen wegen der Verwendung des Monitors über einen längeren Zeitraum zu reduzieren, empfehlen wir Ihnen:

1. Stellen Sie den Abstand des Monitors in einem Bereich von 50 cm - 70 cm (20 Zoll - 28 Zoll) zu Ihren Augen ein.
2. Zwinkern Sie häufig, um Ihre Augen zu befeuchten oder befeuchten Sie Ihre Augen mit Wasser, wenn Sie den Monitor über einen längeren Zeitraum genutzt haben.
3. Machen Sie alle 2 Stunden regelmäßige und häufige Pausen von 20 Minuten.
4. Blicken Sie während der Pause vom Monitor weg und mindestens 20 Sekunden lang auf einen mindestens 20 Fuß (6 Meter) weit entfernten Gegenstand.
5. Dehnen Sie sich während der Pausen regelmäßig, um Anspannungen im Nacken, Arm, Rücken und den Schultern zu lösen.






- **Film:** Zum Laden der idealen Farbeinstellungen für Filme.
- **Spiel:** Zum Laden der idealen Farbeinstellungen für die meisten Gaming-Anwendungen.
- **Farbtemp.:** Benutzer können hiermit die Farbtemperatur festlegen: 5000K, 5700K, 6500K, 7500K, 9300K und 10000K. Drücken Sie auf die  Taste, um eine bevorzugte Farbtemperatur auszuwählen.
- **Benutzerfarbe:** Zum manuellen Einstellen der Farbeinstellungen. Drücken Sie auf die  und  Tasten, um die Werte für **Verstärkung**, **Verschiebung**, **Farbton** und **Sättigung** einzustellen und um Ihren eigenen Modus für die voreingestellte Farbe zu erstellen.




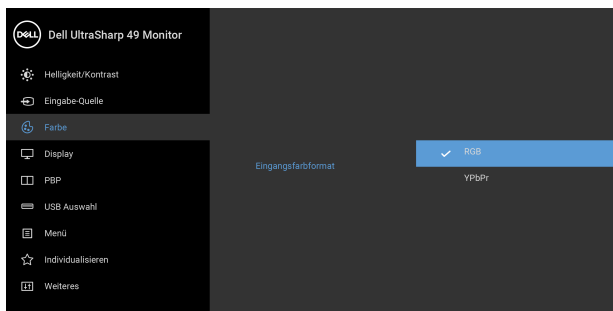
## Eingangsfarbformat

Hier können Sie einen der folgenden Videoeingabemodi wählen:

**RGB:** Wählen Sie diese Option, wenn der Monitor über das DP oder HDMI oder USB Type-C Kabel mit einem Computer (oder DVD-Player) verbunden ist. Auf die

 Taste drücken, um den RGB Modus auszuwählen.


**YPbPr:** Wählen Sie diese Option, wenn Ihr DVD Player nur den YPbPr Ausgang unterstützt. Auf die  Taste drücken, um den YPbPr Modus auszuwählen.




## Farbton

Diese Funktion kann die Farbe des Videobildes in Richtung Grün bzw. Violett ändern. Mit dieser Funktion können Sie den Hautfarbton einstellen. Verwenden Sie

 oder  , um den Farbton von '0' bis '100' einzustellen.



Verwenden Sie die  Taste, um dem Videobild einen grünlicheren Farbton zu verleihen.


Verwenden Sie die  Taste, um dem Videobild mehr violett zu verleihen.


**HINWEIS:** Die **Farbtoneinstellung** ist nur bei Auswahl des voreingestellten Modus **Film** oder **Spiel** möglich.



## Sättigung

Diese Funktion erlaubt Ihnen die Farbsättigung des Videobildes einzustellen. Verwenden Sie die Taste  oder , um den Wert der Farbsättigung von 0 bis 100 einzustellen.

Verwenden Sie , um das Videobild farbiger erscheinen zu lassen.

Verwenden Sie , um das Videobild eher einfarbig erscheinen zu lassen.

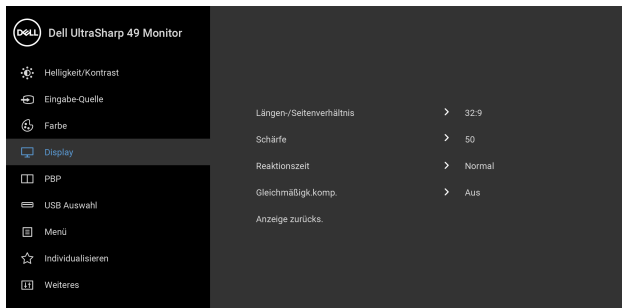
**HINWEIS:** Die **Sättigungseinstellung** ist nur bei Auswahl des voreingestellten Modus **Film** oder **Spiel** möglich.

**Farbe zurück.** Die Farbeinstellungen des Monitors auf die werkseitigen Voreinstellungen rücksetzen.



## Display



Mit **Display** wird das Bild eingestellt.



**Längen-/Seitenverhältnis** Stellen Sie das Seitenverhältnis auf **Breite 32:9**, **Automatische Skalierung**, **4:3** oder **1:1**.

## Schärfe

Mit dieser Funktion können Sie die Bilddarstellung schärfer oder weicher einstellen. Mit den Tasten

 oder  passen Sie die Bildschärfe im Bereich '0' bis '100' an.



---

**Reaktionszeit** Ermöglicht Ihnen die Einstellung der **Reaktionszeit** auf **Normal** oder **Schnell**.

---

**Gleichmäßigk. komp.** Wählen Sie Kompensationseinstellungen für die Bildschirmgleichmäßigkeit aus. Die Kalibrierungseinstellungen von **Kalibriert** sind werkseitig voreingestellt. **Gleichmäßigk.komp.** passt verschiedene Bildschirmbereiche auf die Mitte bezogen an, um eine gleichmäßige Helligkeit und Farbe über den gesamten Bildschirm hinweg zu erzielen. Für eine optimale Bildschirmleistung werden die **Helligkeit** und der **Kontrast** in einigen voreingestellten Betriebsarten (**Standard, Farbtemp.**) deaktiviert, wenn **Gleichmäßigk.komp. Auf** geschaltet wird.

**HINWEIS:** Anwendern wird empfohlen, die Standard Helligkeitseinstellung zu verwenden, wenn **Gleichmäßigk.komp.** aktiviert ist. Bei anderen Helligkeitsstufen kann die Gleichmäßigkeit von den Daten im Werkskalibrierungsbericht abweichen.

---

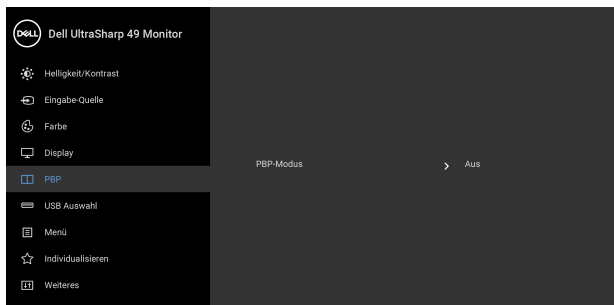
**Anzeige zurücks.** Diese Option auswählen, um die Standard-Anzeigeeinstellungen zurückzusetzen.

---



### PBP


Diese Funktion ruft ein Fenster auf, in dem ein Bild aus einer anderen Eingangsquelle gezeigt wird.

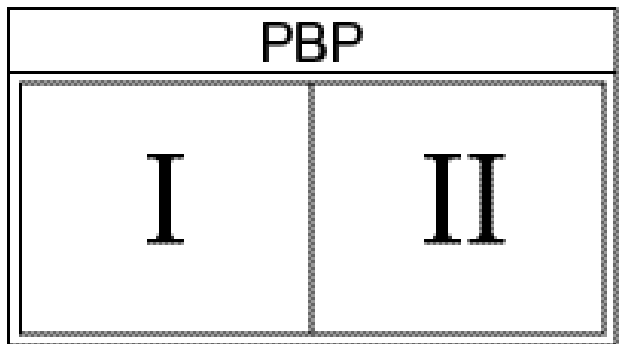
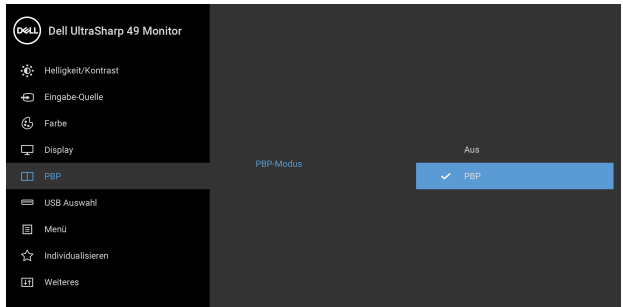


Hauptfenster	Subfenster			
	USB Type-C	DP	HDMI 1	HDMI 2
USB Type-C	X	✓	✓	✓
DP	✓	X	✓	✓
HDMI 1	✓	✓	X	✓
HDMI 2	✓	✓	✓	X

**HINWEIS:** Bilder unter PBP werden in der Bildschirmmitte angezeigt, nicht als Vollbild.

**PBP-Modus** Stellen Sie den **PBP** (Bild neben Bild) Modus auf **PBP** oder **Aus**.

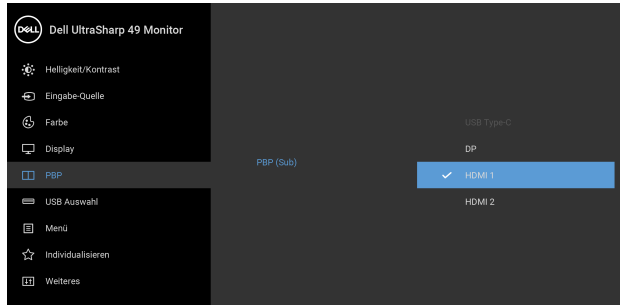
Drücken Sie auf die  Taste, um den PBP Modus zu aktivieren.



## PBP (Sub)

Wählen Sie aus den verschiedenen Videosignalen aus, die an Ihren Monitor für das PBP Subfenster angeschlossen werden können. Drücken Sie auf die

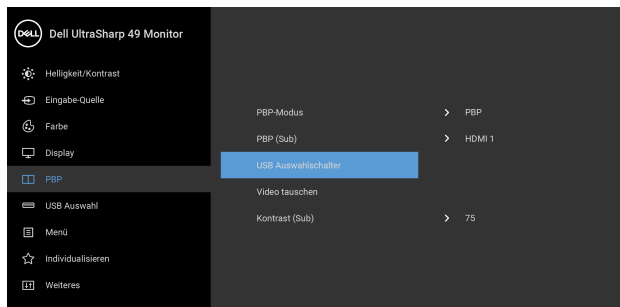
 Taste, um das PBP Subfenster Quellsignal auszuwählen.



## USB Auswahlschalter

Wählen Sie aus, zwischen den USB Upstream Quellen im PBP Modus umzuschalten. Drücken Sie die


 Taste, um zwischen den USB Upstream Quellen im PBP Modus umzuschalten.

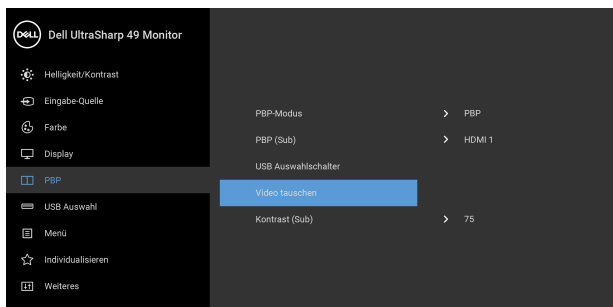


---

## Video tauschen

Auswahl des Videowechsels zwischen Hauptfenster und Subfenster im PBP Modus. Drücken Sie auf die


 Taste, um zwischen dem Hauptfenster und Subfenster zu wechseln.



---

**Kontrast (Sub)** Passt den Kontrastpegel des Bildes im PBP Modus an.

Auf die  Taste drücken, um den Kontrast zu

verstärken, und auf die  Taste drücken, um den Kontrast abzuschwächen.

---

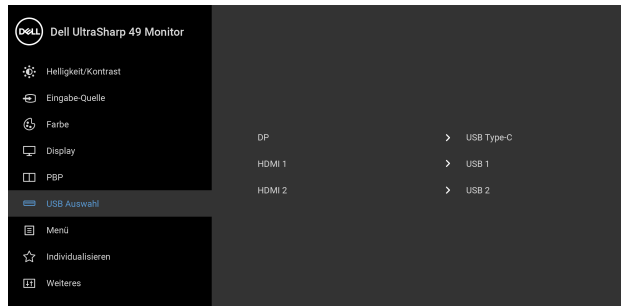




## USB Auswahl

Ermöglicht Ihnen die Einstellung des USB Upstream Anschlusses für die Eingangssignale (DP, HDMI 1 und HDMI 2). Der USB Downstream Port des Monitors (z.B. Tastatur und Maus) kann von den aktuellen Eingangssignalen verwendet werden, wenn ein Computer an einer der beiden Upstream-Ports angeschlossen wird.

Wenn Sie nur einen Upstream-Port nutzen, wird der verbundene Upstream-Port aktiv sein.



**HINWEIS:** Um Schäden oder Verlust von Daten zu vermeiden, stellen Sie vor der Änderung von USB Upstream-Ports sicher, dass KEINE USB Speichergeräte vom Computer verwendet werden, der an den USB Upstream-Port des Monitors angeschlossen ist.

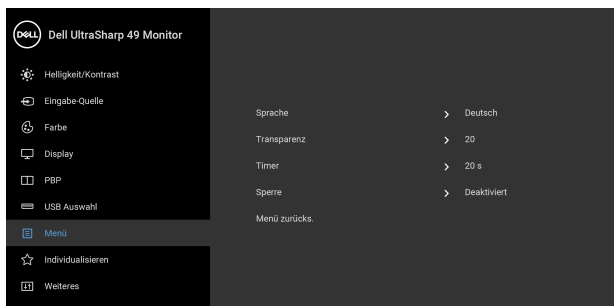






## Menü



Diese Option auswählen, um die Einstellungen der OSD, wie z. B. Sprache der OSD, die Zeitdauer der Anzeige des Menüs auf dem Bildschirm usw., vorzunehmen.



### Sprache



Die **Sprachen**-Optionen zum Einstellen der OSD-Anzeige auf eine der acht verfügbaren Sprachen sind Englisch, Spanisch, Französisch, Deutsch, Brasilianisches Portugiesisch, Russisch, vereinfachtes Chinesisch oder Japanisch.

### Transparenz

Diese Option auswählen, um die Menü-Transparenz durch Drücken auf die  und  Tasten abzuändern (Minimalwert: 0 bis Maximalwert: 100).

### Timer

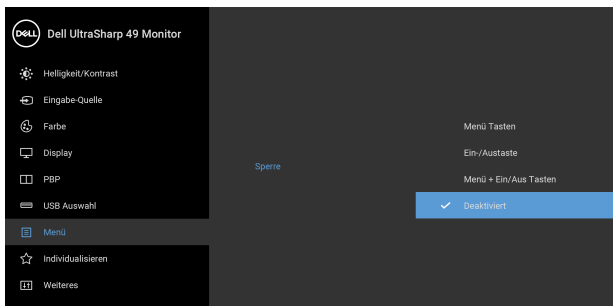
**OSD-Anzeigezeit:** Legt fest, wie lange das OSD-Menü nach dem letzten Tastendruck angezeigt wird.

Mit den Tasten  oder  können Sie die gewünschte Zeit in 1-Sekunden-Schritten im Bereich von 5 bis 60 Sekunden einstellen.



## Sperre

Wenn die Steuertasten am Monitor gesperrt sind, können Sie verhindern, dass Personen auf die Bedienelemente zugreifen. Es verhindert auch eine versehentliche Aktivierung bei mehreren Monitoren nebeneinander.



- **Menü-Tasten:** Alle Menü-/Funktionstasten (außer der Ein-/Austaste) sind gesperrt und für den Benutzer nicht zugänglich.
- **Ein-/Austaste:** Nur die Ein-/Austaste ist gesperrt und für den Benutzer nicht zugänglich.
- **Menü + Ein/Aus Tasten:** Die Menü-/Funktionstaste und Ein-/Austaste sind gesperrt und für den Benutzer nicht zugänglich.

Die Standardeinstellung ist **Deaktiviert**.

Alternative Sperrmethode [für Menü-/Funktionstasten]: Sie können die Menü-/Funktionstaste neben der Ein-/Austaste auch 4 Sekunden lang gedrückt halten, um die Sperroptionen festzulegen.

**HINWEIS:** Um die Sperre der Taste(n) aufzuheben, halten Sie die Menü-/Funktionstaste neben der Ein-/Austaste 4 Sekunden lang gedrückt.

---

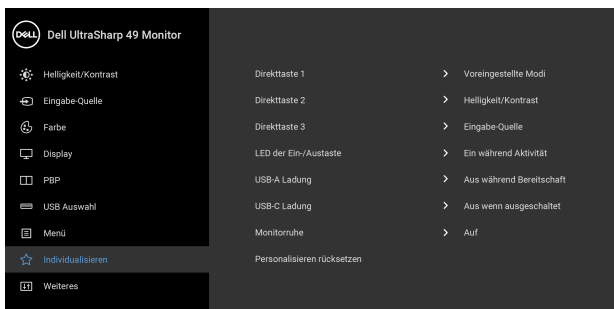
**Menü zurücks.** Zum Zurücksetzen aller OSD-Einstellungen auf die werkseitig voreingestellten Werte.

---





## Individualisieren



<b>Direkttaste 1</b>	Damit können Sie eine Funktion unter <b>Voreingestellte Modi, Helligkeit/Kontrast, Eingabe-Quelle, Längen-/Seitenverhältnis, PBP-Modus, USB Auswahl</b> oder <b>Video tauschen</b> auswählen und einer Direkttaste zuweisen.
<b>Direkttaste 2</b>	
<b>Direkttaste 3</b>	

<b>LED der Ein-/Austaste</b>	Ermöglicht Ihnen die Einstellung der LED-Stromanzeige in ein oder aus, um Energie zu sparen.
------------------------------	--

<b>USB-A Ladung</b>	Ermöglicht Ihnen die Aktivierung oder Deaktivierung der USB Type-A (Downstream-Ports) Aufladungsfunktion während des Monitor Standbymodus.
---------------------	--

**HINWEIS:** Diese Option ist nur verfügbar, wenn das USB Type-C (Upstream-Port) Kabel abgezogen ist. Wenn das USB Type-C Kabel angeschlossen ist, folgt die USB-A Aufladung dem Betriebsstatus des USB-Hosts und die Option ist nicht zugänglich.

**HINWEIS:** Diese Option wurde in älteren Firmwareversion der Monitore früher als **USB** bezeichnet.

<b>USB-C Ladung</b>	Ermöglicht Ihnen die Aktivierung oder Deaktivierung von <b>USB Type-C Ladung immer an</b> während des Abschaltmodus des Monitors.
---------------------	---

**HINWEIS:** Diese Option ist nur in neueren Monitor Firmwareversionen verfügbar.



---

**Monitorruhe** Ermöglicht Ihnen die automatische Abschaltung des Monitors oder das Aktiv bleiben, wenn der Computer den Ruhemodus aufruft. Wenn **Aktiviert** ausgewählt ist, wird der Monitor in den Ruhemodus versetzt, wenn das System den Ruhemodus aufruft. Wenn **Deaktiviert** ausgewählt ist, wird der Monitor aktiv bleiben, wenn das System den Ruhemodus aufruft, damit beim Aufwachen des PC sofort wieder ein Bild angezeigt werden kann.

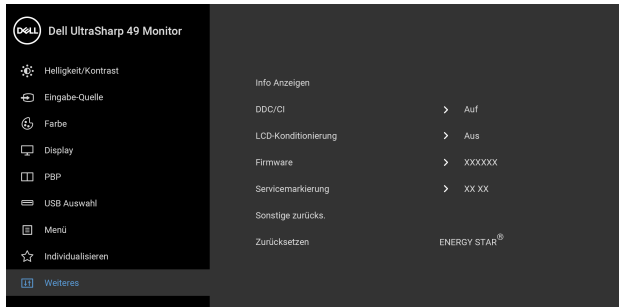
---

**Personalisieren rücksetzen** Setzen Sie im Menü **Individualisieren** sämtliche Einstellungen auf die Standardwerte zurück.

---



### Weiteres



---

**Info Anzeigen** Zeigt die aktuellen Einstellungen des Monitors an.

---

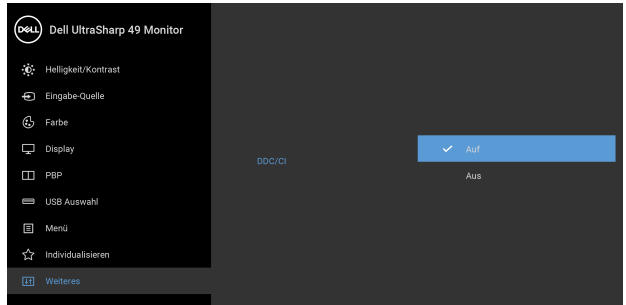


## DDC/CI

**DDC/CI** (Anzeigedatenkanal/Kommando-Schnittstelle) ermöglicht die Einstellbarkeit der Parameter Ihres Monitors (Helligkeit, Farbausgleich usw.) über die Software in Ihrem Computer.

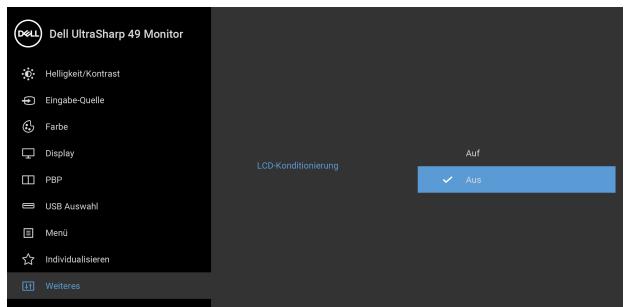
Diese Funktion kann durch Auswählen von **Aus** deaktiviert werden.

Für die besten Resultate sowie für die optimalste Leistung Ihres Monitors aktivieren Sie diese Funktion.

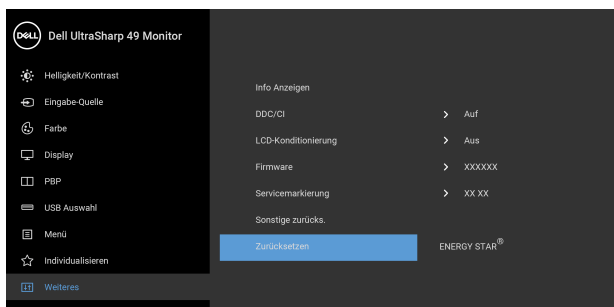


## LCD-Konditionierung

Zum Reduzieren von geringen Bildverzerrungen. Die Zeitdauer, die das Programm zum Durchführen benötigt, hängt vom Grad der Bildaufbewahrung ab. Dieses Merkmal kann durch Auswählen von **Auf** aktiviert werden.

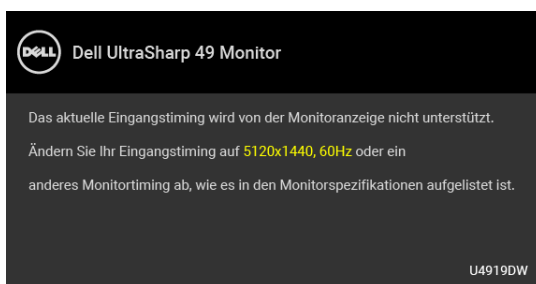


<b>Firmware</b>	Zeigt die Firmwareversion des Monitors an.
<b>Servicemarkierung</b>	Zeigt die Servicemarkierung Seriennummer des Monitors an.
<b>Sonstige zurücks.</b>	Setzen Sie im Menü <b>Weiteres</b> sämtliche Einstellungen auf die Standardwerte zurück.
<b>Zurücksetzen</b>	Alle voreingestellten Werte der werkseitigen Standardeinstellungen wiederherstellen. Dies sind auch die Einstellungen für die ENERGY STAR® Tests.



## OSD-Warmmeldungen

Wenn der Monitor eine bestimmte Auflösung nicht unterstützt, wird die folgende Meldung angezeigt:

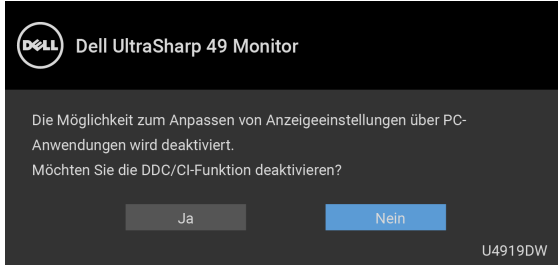


**HINWEIS:** Die Meldung könnte je nach angeschlossenem Eingangssignal leicht unterschiedlich sein.

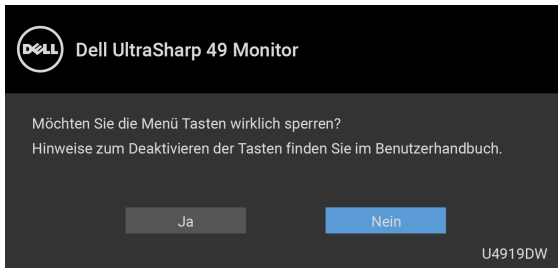


Das bedeutet, dass sich der Monitor nicht richtig auf das Signal einstellen kann, das er vom Computer empfängt. In den **Technische Daten des Monitors** finden Sie die von Ihrem Monitor unterstützten Horizontal- und Vertikalfrequenzen. Die empfohlene Auflösung beträgt 5120 x 1440.

Die folgende Meldung wird angezeigt, bevor Sie DDC/CI Funktion deaktiviert wird:

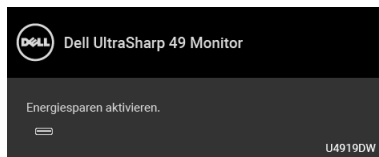


Die folgende Meldung wird angezeigt, bevor **Sperre**-Funktion deaktiviert wird:



**HINWEIS:** Die Meldung könnte je nach ausgewählten Einstellungen leicht unterschiedlich sein.

Die folgende Meldung erscheint, wenn der Monitor in den **Energiesparmodus** wechselt:



Durch Aktivieren des Computers und "Aufwecken" des Monitors erhalten Sie wieder Zugriff auf das **OSD**.

**HINWEIS:** Die Meldung könnte je nach angeschlossenem Eingangssignal leicht unterschiedlich sein.

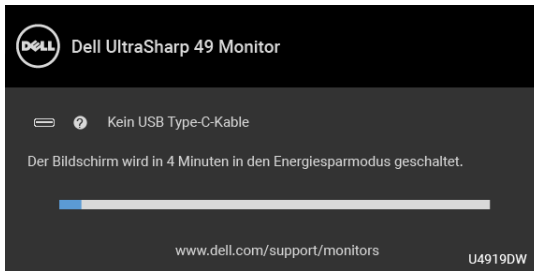


Wenn Sie eine andere Taste als die Ein/Aus-Taste drücken, wird je nach gewähltem Eingang eine der folgenden Meldungen angezeigt:



**HINWEIS: Die Meldung könnte je nach angeschlossenem Eingangssignal leicht unterschiedlich sein.**

Wenn der USB Type-C, HDMI, oder DP-Eingang ausgewählt ist, aber das entsprechende Kabel nicht angeschlossen ist, wird das nachstehend gezeigte Dialogfeld eingeblendet.

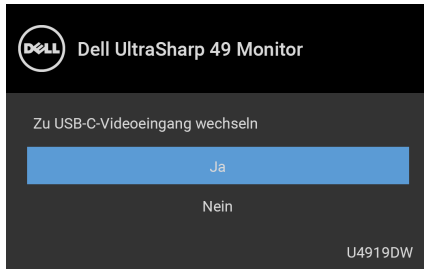


**HINWEIS: Die Meldung könnte je nach angeschlossenem Eingangssignal leicht unterschiedlich sein.**

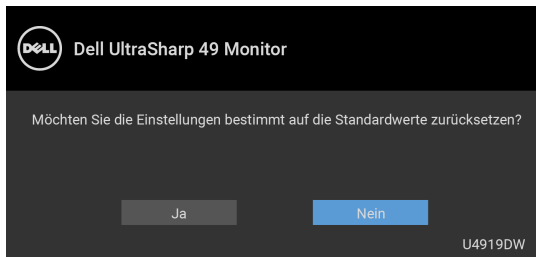




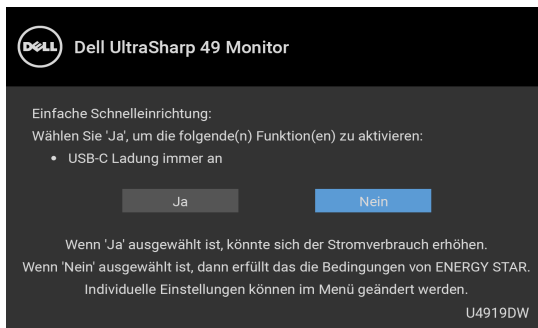
Wenn der Monitor über den DP/HDMI-Eingang angeschlossen ist und ein USB Typ-C Kabel an ein Notebook angeschlossen ist, das den DP Wechselmodus unterstützt, erscheint, falls **Auto-Auswahl für USB-C** aktiviert ist, die folgende Meldung:



Wenn **Zurücksetzen** ausgewählt ist, wird die folgende Meldung angezeigt:



Wenn **Ja** ausgewählt ist, wird die folgende Meldung angezeigt:



Unter **Problemlösung** finden Sie weitere Informationen.



## Maximale Auflösung einstellen

So stellen Sie die maximale Monitorauflösung ein:

Unter Windows® 7, Windows® 8, Windows® 8.1:

1. Wählen Sie unter Windows® 8 und Windows® 8.1 die Desktop Kachel zum Wechsel auf den klassischen Desktop.
2. Klicken Sie auf **Bildschirmauflösung**.
3. Klicken Sie in der Dropdownliste auf die Bildschirmauflösung und wählen Sie **5120 x 1440** aus.
4. Klicken Sie auf **OK**.

Unter Windows® 10:

1. Klicken Sie mit der rechten Maustaste auf den Desktop und auf **Anzeigeeinstellungen**.
2. Klicken Sie auf **Erweiterte Anzeigeeinstellungen**.
3. Klicken Sie die Dropdown-Liste von **Auflösung** und wählen Sie **5120 x 1440**.
4. Klicken Sie auf **Anwenden**.

Wenn Sie 5120 x 1440 nicht als Option sehen, müssen Sie eventuell prüfen, ob Ihre Grafikkarte 4K@60 Hz unterstützt. Wenn sie 4K@60 Hz unterstützt, aktualisieren Sie Ihren Grafiktreiber. Wenn sie 4K@60 Hz nicht unterstützt, führen Sie je nach Computer eine der folgenden Prozeduren durch:

Falls Sie einen Dell Desktop-PC oder tragbaren Computer besitzen:

- Besuchen Sie **<http://www.dell.com/support>**, geben Sie Ihre Servicekennung ein und laden den aktuellsten Treiber für Ihre Grafikkarte herunter.




Wenn Sie keinen Dell-Computer (tragbar oder Desktop) verwenden:

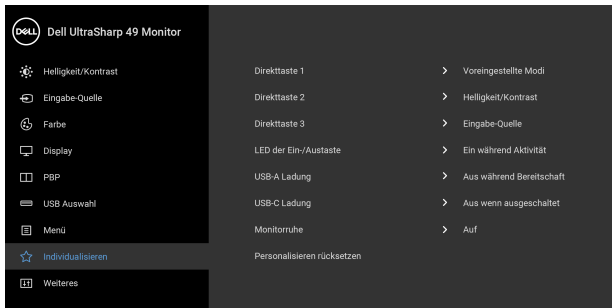
- Besuchen Sie die Kundendienst-Webseite Ihres Computerherstellers und laden Sie den aktuellsten Grafiktreiber herunter.
- Besuchen Sie die Webseite Ihres Grafikkartenherstellers und laden Sie den aktuellsten Grafikkartentreiber herunter.







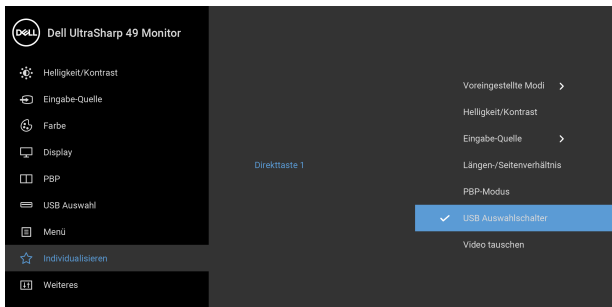
# KVM USB-Switch einstellen



So stellen Sie den KVM USB-Switch als Direkttaste für den Monitor ein:

1. Auf die  -Taste drücken, um das OSD-Menü zu starten und um das Hauptmenü anzuzeigen.
2. Drücken Sie die Tasten  und , um "Individualisieren" zu wählen.



3. Drücken Sie auf die  Taste, um die markierte Option zu aktivieren.
4. Drücken Sie die  Taste bis Direkttaste 1, um die markierte Option zu aktivieren.
5. Drücken Sie die Tasten  und  bis zu "USB Auswahlsschalter".

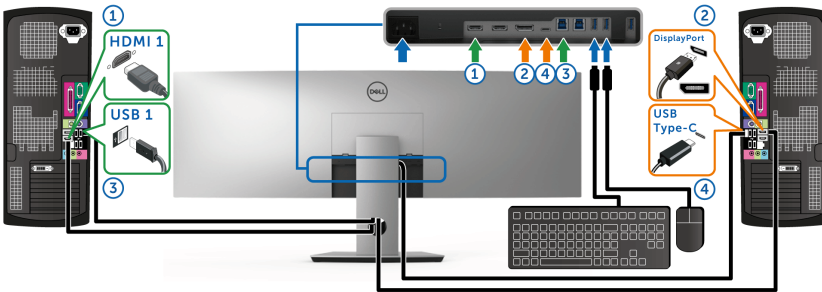


6. Drücken Sie auf die  Taste, um die Auswahl zu bestätigen.
7. Drücken Sie auf die  Taste, um zum Hauptmenü zurückzukehren.

 **HINWEIS: Die KVM USB-Switch Funktion funktioniert nur im PBP-Modus.**

Im Folgenden werden verschiedene Anschlusszenarien und deren Einstellungen im Menü **USB Auswahl** in entsprechenden Farbrahmen dargestellt.

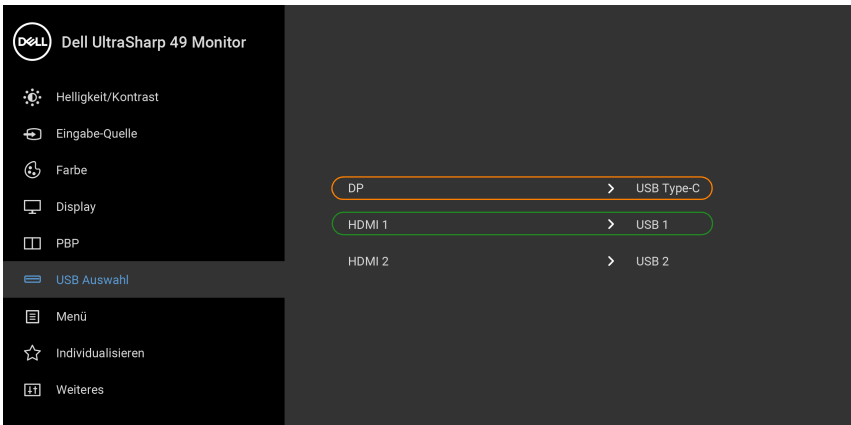
1. Wenn **HDMI 1 + USB 1** an Computer 1 und **DP + USB Type-C** an Computer 2 angeschlossen ist:



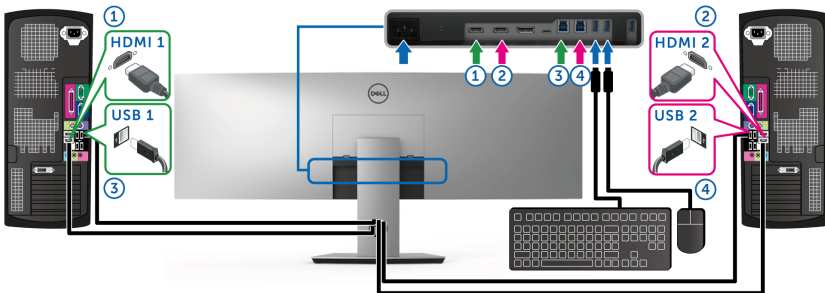
 **HINWEIS: Die USB Type-C Verbindung unterstützt gegenwärtig nur Datenübertragung.**



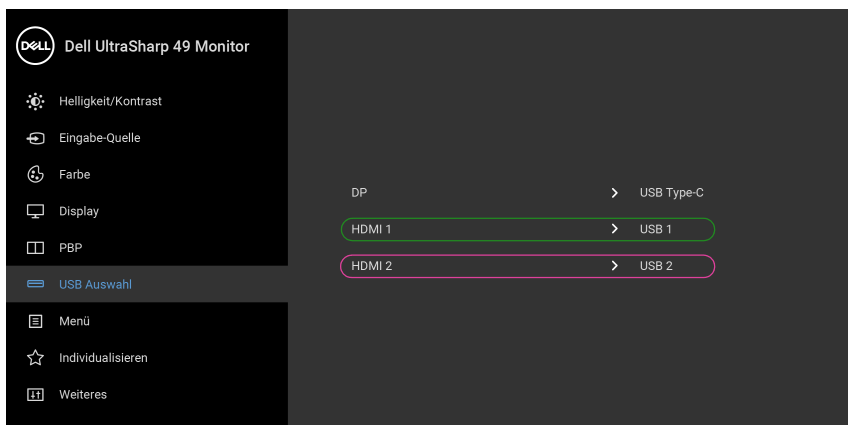
Stellen Sie sicher, dass **USB Auswahl** für **HDMI 1** auf **USB 1** und **DP** auf **USB Type-C** eingestellt ist.



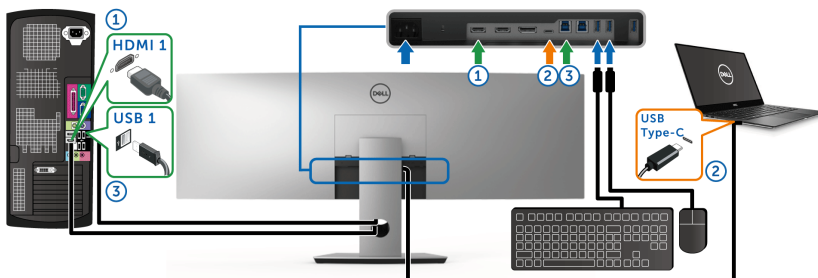
2. Wenn **HDMI 1 + USB 1** an Computer 1 und **HDMI 2 + USB 2** an Computer 2 angeschlossen ist:



Stellen Sie sicher, dass **USB Auswahl** für **HDMI 1** auf **USB 1** und **HDMI 2** auf **USB 2** eingestellt ist.



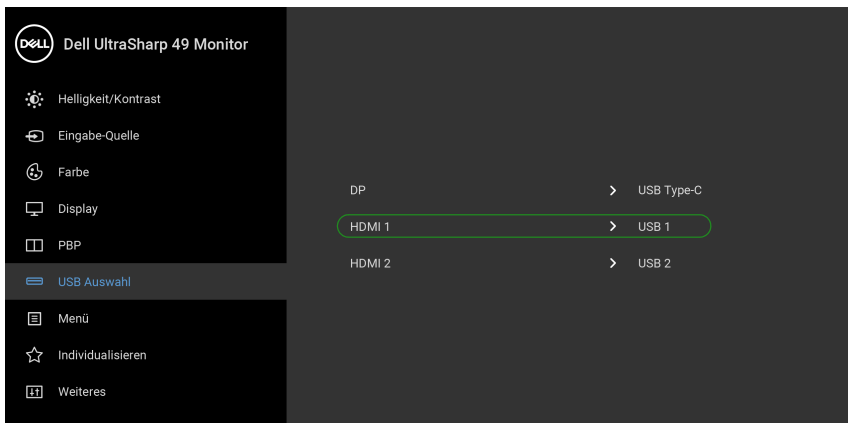
**3.** Wenn **HDMI 1 + USB 1** an Computer 1 und **USB Type-C** an Computer 2 angeschlossen ist:





**HINWEIS:** Die USB Type-C Verbindung unterstützt gegenwärtig Video- und Datenübertragung.



Stellen Sie sicher, dass **USB Auswahl** für **HDMI 1** auf **USB 1** eingestellt ist.



-  **HINWEIS:** Da der USB Type-C Port den DisplayPort Wechselmodus unterstützt, ist es nicht erforderlich, die USB Auswahl für USB Type-C einzustellen.
-  **HINWEIS:** Wenn Sie eine Verbindung zu verschiedenen Videoeingangsquellen herstellen, die oben nicht gezeigt werden, befolgen Sie die gleiche Vorgehensweise, um die richtigen Einstellungen für die USB Auswahl vorzunehmen, um die Anschlüsse zu verbinden.

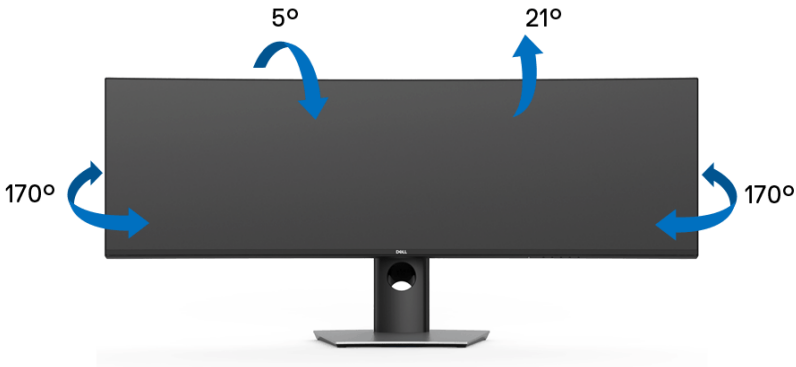


## Kippen, Schwenken und Höhenverstellung

**HINWEIS:** Dies ist für einen Monitor mit einem Ständer anwendbar. Halten Sie sich beim Kauf eines Alleskönner-Standfußes bitte an die Aufstellungsanweisungen des Handbuchs Ihres Alleskönner-Standfußes.

### Kippen, Schwenken

Ist der Ständer am Monitor befestigt, können Sie diesen neigen und drehen, um den bestmöglichen Ansichtswinkel einzustellen.




**HINWEIS:** Bei der Auslieferung ab Werk ist der Ständer noch nicht angebracht.





## Höhenverstellung

 **HINWEIS:** Der Ständer kann um bis zu 90 mm nach oben ausgezogen werden. Die nachstehende Abbildung zeigt, wie Sie den Fuß ausziehen können.



## Dual-Monitor Einrichtung

Die empfohlene Dual-Monitor Konfiguration:

**Querformat (Oben-Unten)**



Aufgrund von Kabellängenbeschränkungen (1 m) für USB Type-C Gen2 Kabel wird empfohlen, Ihre Monitore wie folgt anzuschließen:

- Schließen Sie den oberen Monitor mit einem HDMI/DP-Kabel an.
- Schließen Sie den unteren Monitor mit dem HDMI/DP/USB Type-C Gen2 Kabel an.



# Problemlösung

**⚠ ACHTUNG:** Bevor Sie die in diesem Abschnitt beschriebenen Schritte ausführen, lesen und befolgen Sie bitte die **Sicherheitshinweise**.

## Selbsttest

Ihr Monitor verfügt über eine Selbsttestfunktion, mit der Sie überprüfen können, ob der Monitor ordnungsgemäß funktioniert. Wenn Monitor und Computer ordnungsgemäß miteinander verbunden sind, der Monitorbildschirm jedoch leer bleibt, führen Sie bitte wie folgt den Monitor-Selbsttest aus:

1. Schalten Sie sowohl Computer als auch Monitor aus.
2. Trennen Sie das Videokabel von der Rückseite des Computers.
3. Schalten Sie den Monitor ein.

Das schwebende Dialogfenster wird auf schwarzem Hintergrund angezeigt, wenn der Monitor kein Videosignal erkennt, aber sonst ordnungsgemäß funktioniert. Im Selbsttestmodus leuchtet die Betriebsanzeige-LED weiterhin weiß. Außerdem läuft je nach gewählter Eingangsquelle der nachstehend dargestellte Dialog über den Bildschirm.



**✍ HINWEIS:** Die Meldung könnte je nach angeschlossenem Eingangssignal leicht unterschiedlich sein.


4. Diese Anzeige erscheint auch im Normalbetrieb, wenn das Videokabel getrennt oder beschädigt ist.
5. Schalten Sie den Monitor aus und schließen Sie das Videokabel neu an; schalten Sie anschließend sowohl den Computer als auch den Monitor wieder ein.

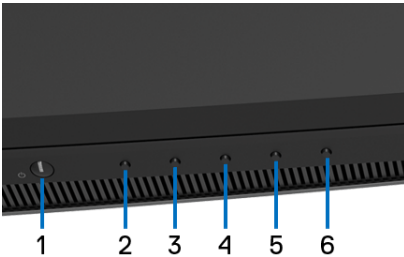
Falls Ihr Monitorbildschirm nach den obigen Schritten immer noch leer bleibt, überprüfen Sie bitte Ihre Videokarte und den Computer; Ihr Monitor funktioniert einwandfrei.



## Selbstdiagnose

Ihr Monitor ist mit einem integrierten Selbstdiagnose-Werkzeug ausgestattet, das Ihnen bei der Diagnose von Problemen mit dem Monitor oder mit Computer und Grafikkarte helfen kann.

 **HINWEIS: Die Selbstdiagnose kann nur ausgeführt werden, wenn kein Videokabel angeschlossen ist und sich der Monitor im Selbsttestmodus befindet.**



So starten Sie die Selbstdiagnose:

1. Überzeugen Sie sich davon, dass der Bildschirm sauber ist (kein Staub auf dem Bildschirm).
2. Trennen Sie das/die Videokabel von der Rückseite des Computers. Der Monitor wechselt nun in den Selbsttestmodus.
3. Halten Sie **Taste 2** an der Vorderseite 5 Sekunden lang gedrückt. Ein grauer Bildschirm erscheint.
4. Untersuchen Sie das Bild aufmerksam auf Unregelmäßigkeiten.
5. Drücken Sie die **Taste 2** am Bedienfeld noch einmal. Der Bildschirm wird nun in rot angezeigt.
6. Untersuchen Sie das Bild auf Auffälligkeiten.
7. Wiederholen Sie die Schritte 5 und 6; das Bild wird der Reihe nach in grün, blau, schwarz, weiß und mit Text angezeigt.

Nach der Anzeige des Bildschirms mit Text ist der Test abgeschlossen. Zum Verlassen drücken Sie die **Taste 2** noch einmal.

Falls bei diesem Selbsttest keine Auffälligkeiten auftreten sollten, funktioniert der Monitor ordnungsgemäß. Überprüfen Sie Grafikkarte und Computer.



## USB Type-C Ladung immer an

Mit dem Monitor können Sie Ihr Notebook oder Ihre mobilen Geräte über das USB Type-C Kabel aufladen, auch wenn der Monitor ausgeschaltet ist. Unter **USB-C Ladung** finden Sie weitere Informationen. Diese Funktion ist nur verfügbar, wenn die Monitor Firmwareversion M2B102 oder höher ist.

Sie können Ihre aktuelle Firmwareversion unter **Firmware** überprüfen. Wenn dies nicht verfügbar ist, besuchen Sie die Dell Download Support Seite für das neueste Anwendungsinstallationsprogramm (**Monitor Firmware Update Utility.exe**) und lesen Sie die Bedienungsanleitung zur Firmware Aktualisierung:

[www.dell.com/U4919DW](http://www.dell.com/U4919DW)

## Allgemeine Probleme

In der folgenden Tabelle finden Sie grundlegende Informationen zu allgemeinen Monitorproblemen und zu möglichen Lösungen.

Allgemeine Symptome	Beschreibung	Mögliche Lösungen
Kein Bild/ Betriebsanzeige- LED leuchtet nicht	Kein Bild	<ul style="list-style-type: none"><li>• Achten Sie darauf, dass das Videosignalkabel richtig und fest an Monitor und Computer angeschlossen ist.</li><li>• Überzeugen Sie sich davon, dass die Steckdose ausreichend Strom liefert, indem Sie einfach vorübergehend ein anderes Gerät anschließen.</li><li>• Vergewissern Sie sich, dass die Ein-/Austaste komplett eingedrückt ist.</li><li>• Stellen Sie über das Eingabequelle <b>Eingabe-Quelle</b> -Menü sicher, dass die richtige Eingangsquelle ausgewählt ist.</li></ul>



Kein Bild/ Betriebsanzeige- LED leuchtet	Kein Bild oder keine Helligkeit	<ul style="list-style-type: none"> <li>• Erhöhen Sie die Werte für Helligkeit und Kontrast über das OSD.</li> <li>• Führen Sie den Monitor selbsttest aus.</li> <li>• Überprüfen Sie die Stecker am Videokabel auf verbogene oder abgebrochene Kontaktstifte.</li> <li>• Starten Sie die Selbstdiagnose.</li> <li>• Stellen Sie über das Eingabequelle <b>Eingabe-Quelle</b>-Menü sicher, dass die richtige Eingangsquelle ausgewählt ist.</li> </ul>
Unschärfes Bild	Bild ist unscharf, verschwommen oder weist Geistbilder auf	<ul style="list-style-type: none"> <li>• Verzichten Sie auf Videoverlängerungskabel.</li> <li>• Setzen Sie den Monitor auf die Werkseinstellungen zurück.</li> <li>• Die Bildauflösung auf das richtige Längen-/Breitenverhältnis ändern.</li> </ul>
Zittriges/ verwackeltes Videobild	Unruhiges Bild oder leichte Bewegungen	<ul style="list-style-type: none"> <li>• Setzen Sie den Monitor auf die Werkseinstellungen zurück.</li> <li>• überprüfen Sie die Umgebungsbedingungen.</li> <li>• Bringen Sie den Monitor in einen anderen Raum und testen Sie ihn dort.</li> </ul>
Fehlende Bildpunkte	LCD-Bildschirm weist Punkte auf	<ul style="list-style-type: none"> <li>• Schalten Sie den Monitor aus und wieder ein.</li> <li>• Permanent nicht leuchtende Pixel zählen zu den natürlichen Defekten, die bei der LCD-Technologie auftreten können.</li> <li>• Weitere Informationen zu Dell-Monitor Qualität und Pixel. Weitere Informationen finden Sie auf den Dell-Internetseiten: <b><a href="http://www.dell.com/support/monitors">http://www.dell.com/support/monitors</a></b>.</li> </ul>



Dauerhaft leuchtende Pixel	LCD-Bildschirm weist helle Punkte auf	<ul style="list-style-type: none"> <li>• Schalten Sie den Monitor aus und wieder ein.</li> <li>• Permanent nicht leuchtende Pixel zählen zu den natürlichen Defekten, die bei der LCD-Technologie auftreten können.</li> <li>• Weitere Informationen zu Dell-Monitor Qualität und Pixel. Weitere Informationen finden Sie auf den Dell-Internetseiten: <b><a href="http://www.dell.com/support/monitors">http://www.dell.com/support/monitors</a></b>.</li> </ul>
Helligkeitsprobleme	Bild zu dunkel oder zu hell	<ul style="list-style-type: none"> <li>• Setzen Sie den Monitor auf die Werkseinstellungen zurück.</li> <li>• Stellen Sie Helligkeit und Kontrast über das OSD ein.</li> </ul>
Geometrische Verzerrungen	Bild ist nicht richtig zentriert	<ul style="list-style-type: none"> <li>• Setzen Sie den Monitor auf die Werkseinstellungen zurück.</li> <li>• Passen Sie die horizontale und vertikale position des OSD.</li> </ul>
Horizontale/vertikale Linien	Bild weist eine oder mehrere Linien auf	<ul style="list-style-type: none"> <li>• Setzen Sie den Monitor auf die Werkseinstellungen zurück.</li> <li>• Führen Sie den Monitor-Selbsttest aus und prüfen Sie, ob die Linien auch im Selbsttestmodus vorhanden sind.</li> <li>• Überprüfen Sie die Stecker am Videokabel auf verbogene oder abgebrochene Kontaktstifte.</li> <li>• Starten Sie die Selbstdiagnose.</li> </ul>



Synchronisierungsprobleme	Bildschirm ist verzerrt oder wirkt zerrissen	<ul style="list-style-type: none"> <li>• Setzen Sie den Monitor auf die Werkseinstellungen zurück.</li> <li>• Führen Sie den Monitor-Selbsttest durch und prüfen Sie, ob die Anzeige auch im Selbsttestmodus verzerrt wirkt.</li> <li>• Überprüfen Sie die Stecker am Videokabel auf verbogene oder abgebrochene Kontaktstifte.</li> <li>• Starten Sie den Computer im <i>abgesicherten Modus</i> neu.</li> </ul>
Sicherheitsrelevante Themen	Sichtbare Anzeichen von Rauch oder Funken	<ul style="list-style-type: none"> <li>• Verzichten Sie auf eigenmächtige Reparaturversuche.</li> <li>• Wenden Sie sich unverzüglich an Dell.</li> </ul>
Abschaltprobleme	Monitor schaltet sich aus und wieder ein	<ul style="list-style-type: none"> <li>• Achten Sie darauf, dass das Videosignalkabel richtig und fest an Monitor und Computer angeschlossen ist.</li> <li>• Setzen Sie den Monitor auf die Werkseinstellungen zurück.</li> <li>• Führen Sie den Monitor-Selbsttest aus und prüfen Sie, ob das Ausschaltproblem auch im Selbsttestmodus auftritt.</li> </ul>
Fehlende Farben	Im Bild fehlen Farben	<ul style="list-style-type: none"> <li>• Führen Sie den Monitor selbsttest aus.</li> <li>• Achten Sie darauf, dass das Videosignalkabel richtig und fest an Monitor und Computer angeschlossen ist.</li> <li>• Überprüfen Sie die Stecker am Videokabel auf verbogene oder abgebrochene Kontaktstifte.</li> </ul>



Falsche Farben	Unzureichende Farbdarstellung	<ul style="list-style-type: none"> <li>• Ändern Sie die Einstellungen der <b>Voreingestellte Modi</b> im <b>Farb</b>-Menü-OSD je nach Anwendung.</li> <li>• R/G/B Wert unter <b>Benutzerfarbe</b> in OSD-Menü <b>Farbe</b> anpassen.</li> <li>• Ändern Sie das <b>Eingangsfarbformat</b> im OSD-Menü <b>Farbe</b> in PC-RGB oder YPbPr.</li> <li>• Starten Sie die Selbstdiagnose.</li> </ul>
Nachbildeffekt (Eingebranntes Bild), verursacht durch längere Darstellung von Standbildern	Ein schwaches Nachbild eines statischen Bildes erscheint auf dem Bildschirm	<ul style="list-style-type: none"> <li>• Lassen Sie den Monitor grundsätzlich über die Energieverwaltungsfunktion ausschalten, wenn er nicht verwendet wird (Weitere Informationen zu diesem Thema finden Sie im Abschnitt <b>Energieverwaltungsmodi</b>).</li> <li>• Alternativ können Sie einen Bildschirmschoner mit dynamisch wechselnden Bildinhalten nutzen.</li> </ul>
Geistbilder	Schnell bewegte Bilder hinterlassen eine Spur von Schattenbildern	<ul style="list-style-type: none"> <li>• Ändern Sie die Reaktionszeit im <b>Display</b> Menü.</li> </ul>





## Produktspezifische Probleme

Spezifische Symptome	Beschreibung	Mögliche Lösungen
Bild ist zu klein	Das Bild ist auf dem Bildschirm zentriert, füllt aber nicht den gesamten Anzeigebereich aus	<ul style="list-style-type: none"> <li>• Prüfen Sie das <b>Längen-/Seitenverhältnis</b> Einstellungen im OSD-Menü <b>Display</b>.</li> <li>• Setzen Sie den Monitor auf die Werkseinstellungen zurück.</li> </ul>
Monitor lässt sich nicht mit den Bedientastaten einstellen	OSD-Menü wird nicht am Bildschirm angezeigt	<ul style="list-style-type: none"> <li>• Schalten Sie den Monitor aus, trennen Sie das Netzkabel, schließen Sie es wieder an und schalten Sie den Monitor wieder ein.</li> <li>• Prüfen Sie, ob das OSD-Menü gesperrt ist. Falls ja, halten Sie zur Freigabe die Menü-/Funktionstaste neben der Ein-/Austaste 4 Sekunden lang gedrückt (für weitere Informationen, siehe <b>Sperre</b>).</li> </ul>
Kein Eingangssignal wenn Bedientastaten gedrückt werden	Kein Bild; die LED leuchtet weiß auf	<ul style="list-style-type: none"> <li>• Überprüfen Sie die Signalquelle. Vergewissern Sie sich, dass sich der Computer nicht im Energiesparmodus befindet. Dazu bewegen Sie die Maus oder drücken eine beliebige Taste an der Tastatur.</li> <li>• Überprüfen Sie, ob das Signalkabel richtig eingesteckt ist. Ziehen Sie nötigenfalls das Signalkabel und stecken Sie es wieder ein.</li> <li>• Setzen Sie den Computer oder das Videoabspielprogramm zurück.</li> </ul>
Das Bild füllt nicht den gesamten Bildschirm	Der Bildschirm wird horizontal oder vertikal nicht komplett vom Bild gefüllt	<ul style="list-style-type: none"> <li>• Je nach Videoformat (Bildseitenverhältnis) von DVDs kann der Monitor ein Vollbild anzeigen.</li> <li>• Starten Sie die Selbstdiagnose.</li> </ul>



Kein Video, keine Anzeige	Kein Video beim Anschluss von Docking, Dongle oder Blu-ray DVD-Playern	<ul style="list-style-type: none"> <li>• Da ältere Plattformen 5120 x 1440 nicht erkennen oder ausgeben kann, empfehlen wir, die EDID auf eine niedrigere Auflösung zu ändern, um dieses Kompatibilitätsproblem zu lösen: <ol style="list-style-type: none"> <li>1. Entfernen Sie alle Eingangskabel, halten Sie die <b>Taste 3</b> und <b>4</b> fünf Sekunden lang gedrückt. (Bitte beachten Sie <b>Seite 75</b> für die Tastennummern)</li> <li>2. Wählen Sie "Aktiviert" auf dem POP-Up Bildschirm, um die maximale Auflösung von 5120 x 1440 auf 3840 x 1080 zu ändern.</li> </ol> </li> </ul>
Anzeige des Bildes bei 5120 x 1440 @ 30 Hz am HDMI Port	5120 x 1440 @ 60 Hz können im Grafik Bedienfeld am HDMI Port nicht ausgewählt werden	<ul style="list-style-type: none"> <li>• Aufgrund der Begrenzung der Bandbreite der älteren HDMI 1.4 HW Plattform kann nur 5120 x 1440 @ 30 Hz unterstützt werden.</li> </ul>
Monitor zeigt Bild mit 3840 x 1080 @ 60 Hz an	5120 x 1440 können im Grafik Bedienfeld nicht ausgewählt werden	<ul style="list-style-type: none"> <li>• Aufgrund der Einschränkung der älteren HW Plattform wird 5120 x 1440 nicht unterstützt.</li> <li>• Um 5120 x 1440 @ 60 Hz zu unterstützen, überprüfen Sie, ob die Plattform einer der folgenden Punkte entspricht: <ol style="list-style-type: none"> <li>1. DP 1.2 oder höher.</li> <li>2. Type-C Wechselmodus DP 1.2 oder höher.</li> <li>3. HDMI 2.0.</li> </ol> </li> </ul>



## Universal Serial Bus (USB) spezifische Probleme

Spezifische Symptome	Beschreibung	Mögliche Lösungen
USB-Schnittstelle funktioniert nicht	USB-Peripheriegeräte funktionieren nicht	<ul style="list-style-type: none"> <li>• Vergewissern Sie sich, dass der Monitor eingeschaltet ist.</li> <li>• Stellen Sie sicher, dass die USB-Auswahl im <b>USB Auswahl</b> Menü richtig eingestellt ist.</li> <li>• Trennen Sie das Upstream-Kabel zum Computer ab, schließen Sie es anschließend wieder an.</li> <li>• Trennen Sie USB-Peripheriegeräte (Downstream-Anschluss) ab, schließen Sie diese anschließend wieder an.</li> <li>• Schalten Sie den Monitor aus und wieder ein.</li> <li>• Starten Sie den Computer neu.</li> <li>• Manche USB-Geräte wie externe Festplatten benötigen eine kräftigere Stromversorgung; schließen Sie das entsprechende Gerät direkt an den Computer an.</li> <li>• Trennen Sie ein Upstream USB Kabel ab, wenn Sie zwei Upstream Verbindungen verwenden.</li> </ul>
Der USB Type-C Anschluss stellt keinen Strom bereit	USB Peripheriegeräte können nicht aufgeladen werden	<ul style="list-style-type: none"> <li>• Überprüfen Sie, ob das angeschlossene Gerät mit der USB-C Spezifikation kompatibel ist. Der USB Type-C Port unterstützt USB 2.0 und eine Leistung von 90 W.</li> <li>• Überprüfen Sie, ob Sie das mit Ihrem Monitor mitgelieferte USB Type-C Kabel verwenden.</li> </ul>



High-Speed USB 3.0-Schnittstelle ist langsam	High-Speed USB 3.0-Peripheriegeräte sind zu langsam oder funktionieren überhaupt nicht	<ul style="list-style-type: none"> <li>• Vergewissern Sie sich, dass Ihr Computer USB 3.0-kompatibel ist.</li> <li>• Manche Computer verfügen sowohl über USB 3.0-, USB 2.0- als auch über USB 1.1-Ports. Überzeugen Sie sich davon, dass der richtige USB-Port genutzt wird.</li> <li>• Trennen Sie das Upstream-Kabel zum Computer ab, schließen Sie es anschließend wieder an.</li> <li>• Trennen Sie USB-Peripheriegeräte (Downstream-Anschluss) ab, schließen Sie diese anschließend wieder an.</li> <li>• Starten Sie den Computer neu.</li> </ul>
WLAN Maus funktioniert nicht oder ist langsam	Reagiert nicht oder reagiert langsam	<ul style="list-style-type: none"> <li>• Vergrößern Sie den Abstand zwischen den USB 3.0 Peripheriegeräten und dem WLAN USB Empfänger.</li> <li>• Stellen Sie Ihren WLAN USB Empfänger so nah wie möglich an der WLAN Maus auf.</li> <li>• Verwenden Sie ein USB-Verlängerungskabel, um den WLAN USB Empfänger so weit wie möglich vom USB 3.0 Port entfernt aufzustellen.</li> </ul>



# Anhang

## **ACHTUNG: Sicherheitshinweise**

**⚠ ACHTUNG: Die Verwendung von anderen als in dieser Dokumentation angegebenen Bedienelementen, Anpassungen oder Verfahren kann zu Schock-, elektrischen und/oder mechanischen Gefahren führen.**

Weitere Informationen über Sicherheitshinweise finden Sie unter Sicherheit, Umweltschutz und Bestimmungen (SERI).

## **FCC-Erklärung (nur für die USA) und weitere rechtliche Informationen**

Lesen Sie bitte die Webseite über rechtliche Konformität unter [www.dell.com/regulatory\\_compliance](http://www.dell.com/regulatory_compliance) für die FCC-Erklärung und weitere rechtliche Informationen.

## **Kontakt zu Dell**

**Kunden in den Vereinigten Staaten wählen die Nummer 800-WWW-DELL (800-999-3355).**

**✍ HINWEIS: Haben Sie keine aktive Internetverbindung, können Sie Kontaktinformationen auf Ihrem Kaufbeleg, dem Verpackungsbeleg, der Rechnung oder im Dell-Produktkatalog finden.**

**Dell bietet mehrere Online und auf Telefon basierende Support- und Service-Optionen. Die Verfügbarkeit ist je nach Land und Produkt unterschiedlich, so dass einige Service-Optionen in Ihrer Region eventuell nicht verfügbar sind.**

- Online technische Hilfe — [www.dell.com/support/monitors](http://www.dell.com/support/monitors)
- Kontakt zu Dell — [www.dell.com/contactdell](http://www.dell.com/contactdell)

