

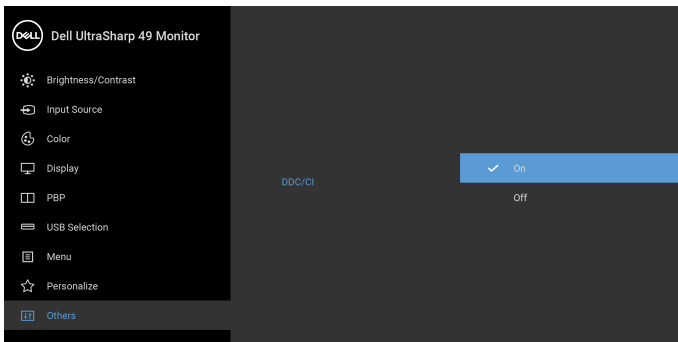
# คู่มือผู้ใช้ Dell Display Manager

## ภาพรวม

Dell Display Manager เป็นแอปพลิเคชันบน Microsoft Windows ที่ใช้เพื่อจัดการกับ มอนิเตอร์หนึ่งเครื่องหรือมอนิเตอร์ที่จัดไว้เป็นกลุ่ม แอปพลิเคชันจะอนุญาตให้ทำการ ปรับแต่งภาพที่แสดงบนหน้าจอแบบแมนวล กำหนดการตั้งค่าอัตโนมัติ จัดการกับการใช้ พลังงาน จัดการหน้าต่าง การหมุนภาพ และคุณสมบัติอื่นๆ ของมอนิเตอร์จาก Dell ที่ กำหนดไว้ เมื่อติดตั้ง Dell Display Manager รันเมื่อเครื่องเริ่มทำงาน และมีไอคอนอยู่ใน แถบแสดงการแจ้งเตือน ข้อมูลเกี่ยวกับจอมอนิเตอร์ที่เชื่อมต่ออยู่กับเครื่องจะแสดงให้ดู ได้เมื่อเลื่อนเมาส์ไปยังแถบแสดงการแจ้งเตือน

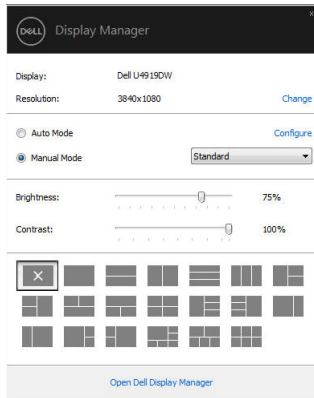


 **หมายเหตุ: Dell Display Manager ต้องใช้ช่องทาง DDC/CI ในการสื่อสาร กับมอนิเตอร์ของคุณ โปรดตรวจสอบให้แน่ใจว่า มีการเปิดใช้งาน DDC/CI ในเมนูด้านล่าง**



## การใช้งานไดอะล็อกการตั้งค่าด่วน

คลิกที่ไอคอน Dell Display Manager บนแถบแสดงการแจ้งเตือนเพื่อเปิดกล่องไดอะล็อก การตั้งค่าด่วน เมื่อมีมอนิเตอร์จาก Dell ที่แอปพลิเคชันรองรับเชื่อมต่ออยู่กับคอมพิวเตอร์มากกว่าหนึ่งเครื่อง ก็สามารถเลือกกำหนดจอภาพที่ต้องการได้โดยใช้เมนู กล่องไดอะล็อก การตั้งค่าด่วน จะอนุญาตให้คุณสามารถปรับความสว่าง คอนทราสต์ ความละเอียดคมชัด โครงร่างหน้าต่าง และอื่นๆ อีกมากมาย และยังช่วยให้คุณสามารถเปิดใช้งานการสลับระหว่างโหมดฟรีเซ็ดโดยอัตโนมัติ หรือเพื่อเลือกโหมดฟรีเซ็ดด้วยตนเอง

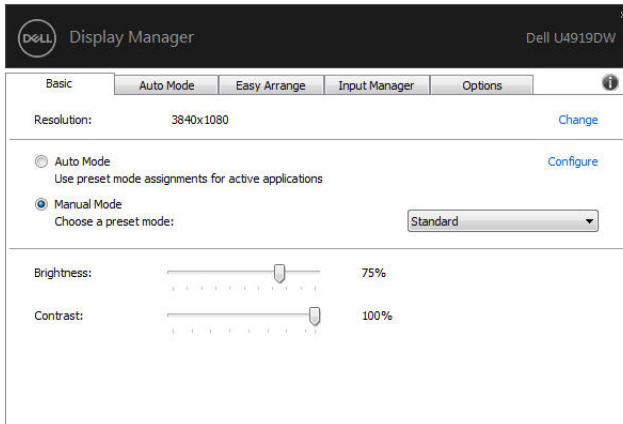


กล่องไดอะล็อก การตั้งค่าด่วน ยังช่วยให้สามารถเข้าถึงอินเตอร์เฟซผู้ใช้กล่องไดอะล็อกการตั้งค่าด่วนในระดับสูงของ Dell Display Manager ซึ่งใช้ในการปรับฟังก์ชันพื้นฐาน, การปรับตั้งโหมดอัตโนมัติ และเข้าถึงคุณสมบัติอื่นๆ ได้

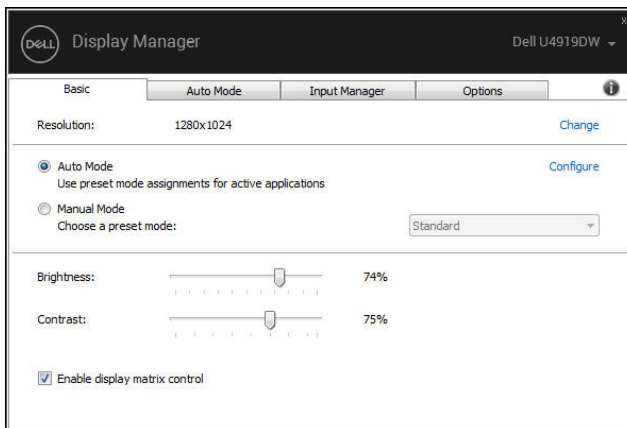


## การตั้งค่าฟังก์ชันการแสดงผลพื้นฐาน

คุณสามารถเลือกโหมดปรับแก้ด้วยตัวเอง หรือคุณสามารถเลือก **Auto Mode (โหมดอัตโนมัติ)** เพื่อกำหนดใช้โหมดปรับแก้ตามแอปพลิเคชันที่ใช้งานอยู่ จะปรากฏข้อความบนหน้าจอแสดง **Preset Mode (โหมดปรับแก้)** เมื่อใดก็ตามที่มีการเปลี่ยนแปลง **Brightness (ความสว่าง)** และ **Contrast (ความเข้ม)** ของจอภาพที่เลือกนั้นยังสามารถปรับแต่งได้โดยตรงจากแท็บ **Basic (พื้นฐาน)** อีกด้วย



 **หมายเหตุ:** เมื่อมีมอนิเตอร์ Dell หลายเครื่องเชื่อมต่ออยู่ ให้เลือก "Enable display matrix control" (เปิดใช้แมทริกซ์การควบคุมค่าการแสดงผล) เพื่อใช้ความสว่าง, ความเข้มและการตั้งค่าสีล่วงหน้าสำหรับมอนิเตอร์ทั้งหมด



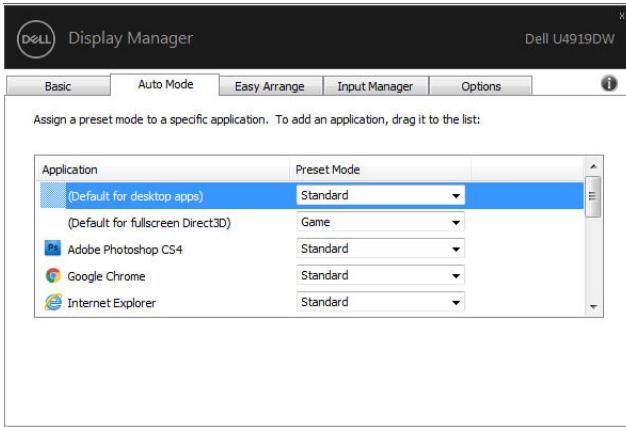
## การกำหนดโหมดพีรีเซตให้กับแอปพลิเคชัน

แท็บ **Auto Mode (โหมดอัตโนมัติ)** อนุญาตให้กำหนดค่า **Preset Mode (โหมดพีรีเซต)** ให้กับแอปพลิเคชันที่ระบุและนำมาใช้โดยอัตโนมัติได้ เมื่อเปิดใช้งาน **Auto Mode (โหมดอัตโนมัติ)** Dell Display Manager จะสลับไปใช้ **Preset Mode (โหมดพีรีเซต)** ที่กำหนดไว้เมื่อใดก็ตามที่แอปพลิเคชันที่กำหนดถูกเปิดใช้งาน **Preset Mode (โหมดพีรีเซต)** ที่กำหนดไปยังแอปพลิเคชันที่จำเพาะอาจเป็นเช่นเดียวกันบนจอภาพที่เชื่อมต่อไว้ หรืออาจแตกต่างกันไปในจอภาพแต่ละจอ

Dell Display Manager ได้ถูกกำหนดค่าไว้สำหรับแอปพลิเคชันยอดนิยมมากมาย เพื่อเพิ่มแอปพลิเคชันใหม่ลงในรายการที่กำหนด เพียงแค่ลากแอปพลิเคชันนั้นจากเดสก์ท็อป เมนูเริ่มต้นของ Windows หรือที่อื่นๆ แล้ววางบนรายการปัจจุบัน

 **หมายเหตุ:** การกำหนดค่า **Preset Mode (โหมดพีรีเซต)** ให้กับแบบต์ซ์ไฟล์, สคริปต์ โหลดเดอร์ และไฟล์ที่ไม่สามารถรันได้ เช่นไฟล์ zip หรือไฟล์ที่มีบิตัดไว้ไม่ได้รับการสนับสนุน

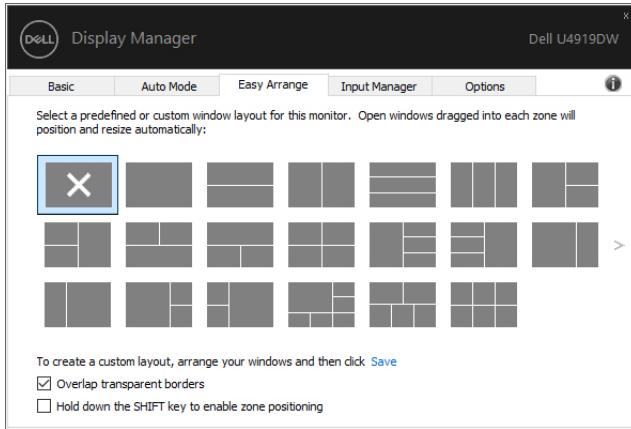
คุณยังสามารถกำหนดค่าโหมดพีรีเซต Game (เกม) ซึ่งจะมีการใช้งานทุกครั้งที่มีการใช้งานแอปพลิเคชัน Direct3D ในโหมดเต็มหน้าจอ เพื่อป้องกันแอปพลิเคชันจากการใช้โหมดนี้ ให้กำหนดโหมดพีรีเซตอื่น



## การจัดเรียงหน้าต่างด้วย Easy Arrange (จัดเรียงง่ายๆ)

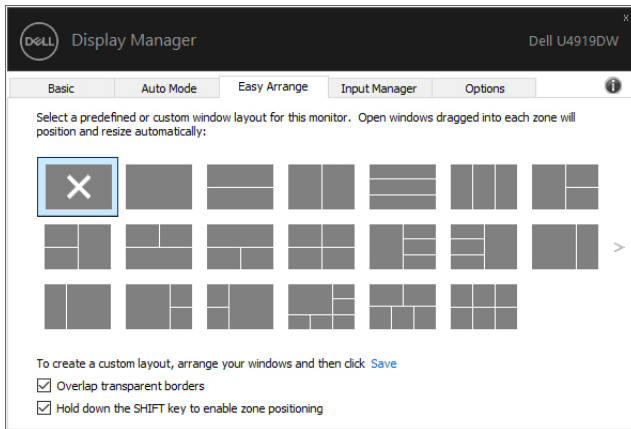
**Easy Arrange (จัดเรียงง่ายๆ)** ช่วยในการจัดเรียงหน้าต่างแอปพลิเคชันอย่างมีประสิทธิภาพบนเดสก์ท็อป ก่อนอื่นคุณต้องเลือกรูปแบบเลย์เอาท์ที่กำหนดไว้ที่เหมาะสมกับงานของคุณก่อน แล้วลากหน้าต่างแอปพลิเคชันไปยังพื้นที่ที่กำหนด กด ">" หรือใช้ปุ่มเลื่อนหน้าขึ้น/เลื่อนหน้าลงเพื่อหาโครงร่างเพิ่มเติม เพื่อสร้างโครงร่างที่กำหนดเอง ให้จัดหน้าต่างที่เปิดอยู่ และจากนั้น คลิกที่ **Save (บันทึก)**





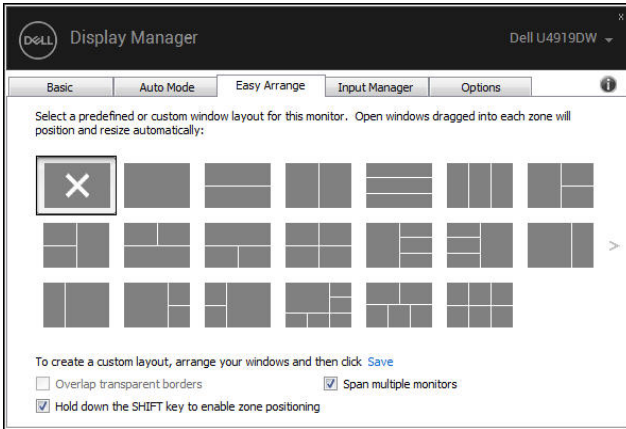
สำหรับ Windows 10 คุณสามารถใช้เค้าโครงหน้าต่างที่แตกต่างกันสำหรับเดสก์ท็อปเสมือนจริงแต่ละเครื่องได้

ถ้าคุณใช้คุณลักษณะ Windows snap คุณสามารถเลือก **"Hold down the SHIFT key to enable zone positioning"** (กดปุ่ม **SHIFT** ค้างไว้เพื่อเปิดใช้งานการวางตำแหน่งโซน) นี่จะเป็นการให้ Windows snap มีลำดับสูงกว่า **Easy Arrange (จัดเรียงง่ายๆ)** จากนั้น คุณจะต้องกดปุ่ม Shift เพื่อใช้การจัดตำแหน่งด้วย **Easy Arrange (จัดเรียงง่ายๆ)**



ถ้าคุณใช้มอนิเตอร์หลายเครื่องประกอบเป็นอาร์เรย์หรือแมทริกซ์ คุณสามารถใช้โครงร่าง **Easy Arrange (จัดเรียงง่ายๆ)** กับมอนิเตอร์ทั้งหมดเป็นเดสก์ท็อปเดียว เลือก **"Span multiple monitors"** (ขยายลงในมอนิเตอร์หลายเครื่อง) เพื่อเปิดใช้คุณลักษณะนี้ คุณจำเป็นต้องจัดตำแหน่งมอนิเตอร์ให้เหมาะสมเพื่อให้ทำงานได้อย่างมีประสิทธิภาพ



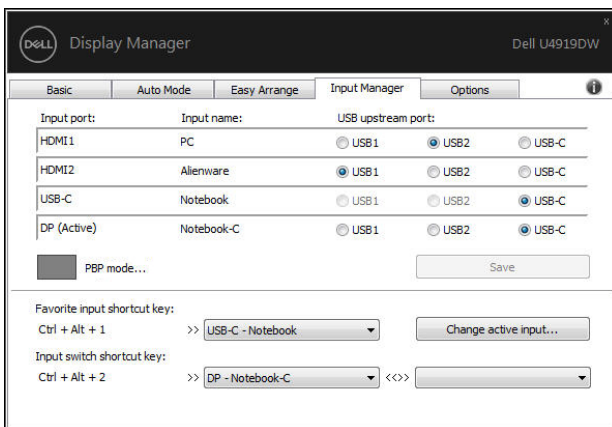


## การจัดการสัญญาณเข้าวิดีโอหลายจุด

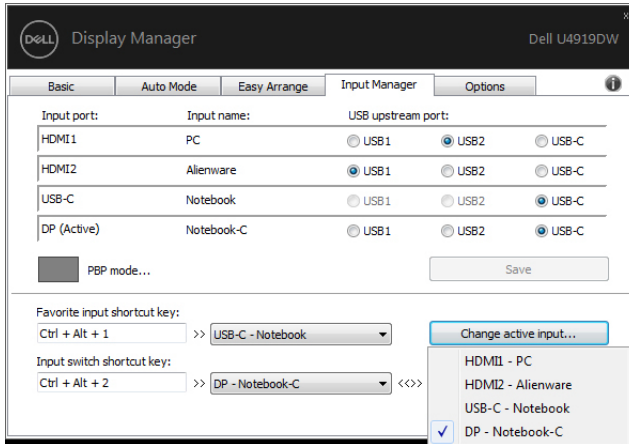
แท็บ **Input Manager (ตัวจัดการอินพุท)** เป็นวิธีที่สะดวกสำหรับคุณในการจัดการอินพุทวิดีโอหลายจุดซึ่งเชื่อมต่อเข้ากับจอภาพ Dell ของคุณ ซึ่งจะช่วยให้สามารถสลับระหว่างอินพุทในขณะที่คุณใช้งานคอมพิวเตอร์หลายเครื่องได้อย่างง่ายดาย

มีการแสดงรายการพอร์ตอินพุทวิดีโอทั้งหมดที่สามารถเลือกใช้งานสำหรับจอภาพของคุณ คุณสามารถกำหนดชื่ออินพุทแต่ละจุดตามที่คุณต้องการ โปรดบันทึกการเปลี่ยนแปลงของคุณหลังจากทำการแก้ไข

คุณสามารถกำหนดปุ่มทางลัดเพื่อใช้ในการสลับเป็นอินพุทรายการโปรดของคุณได้อย่างรวดเร็ว และปุ่มทางลัดอื่นเพื่อใช้ในการสลับระหว่างอินพุทสองจุดได้อย่างรวดเร็ว หากคุณใช้งานอินพุททั้งสองจุดนี้บ่อยครั้ง

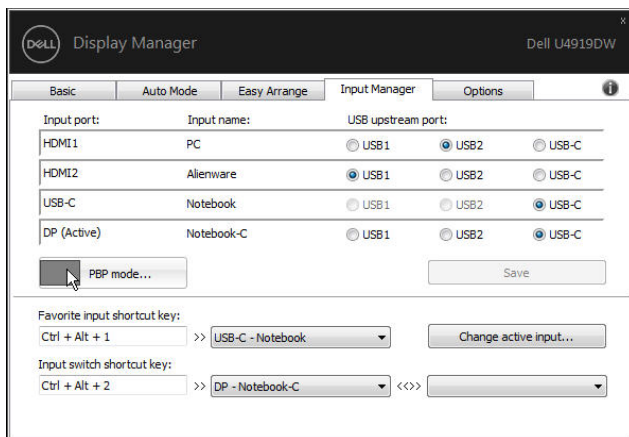


คุณสามารถใช้รายการแบบเปิดลงเพื่อสลับเป็นแหล่งสัญญาณอินพุทใดๆ



**หมายเหตุ:** DDM ติดต่อสื่อสารกับจอภาพของคุณ แม้เมื่อขณะจอภาพกำลังแสดงผลวิดีโอจากคอมพิวเตอร์เครื่องอื่นอยู่ก็ตาม คุณสามารถติดตั้ง DDM บนพีซีที่คุณใช้งานบ่อย และควบคุมการสลับอินพุทจากเครื่องนั้น คุณยังสามารถติดตั้ง DDM บนพีซีเครื่องอื่นๆ ที่เชื่อมต่อเข้าจอภาพได้อีกด้วย

คลิกที่ปุ่มตัวเลือก **PBP mode (โหมด PBP)** เพื่อกำหนดค่าที่ต้องการ โหมดที่สามารถเลือกใช้ได้คือ **Off (ปิด)** และ **PBP**

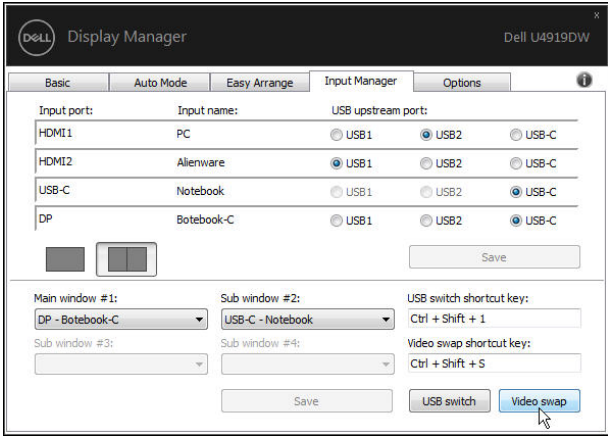


คุณสามารถเลือกอินพุทวิดีโอสำหรับหน้าต่างหลักและหน้าต่างย่อยของคุณ โปรดบันทึกการเปลี่ยนแปลงของคุณหลังทำการเลือก

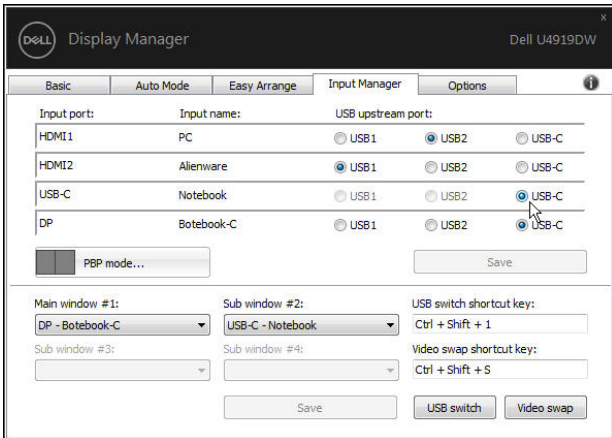
คุณสามารถกำหนดปุ่มทางลัดเพื่อสลับเปลี่ยนอินพุทวิดีโอระหว่างหน้าต่างหลักและหน้าต่างย่อยได้อย่างง่ายดาย



คลิกที่ปุ่ม **Video swap (สลับเปลี่ยนวิดีโอ)** หรือใช้ **Video swap shortcut key (ปุ่มทางลัดสำหรับสลับเปลี่ยนวิดีโอ)** ที่กำหนดไว้ เพื่อสลับเปลี่ยนอินพุตวิดีโอ ระหว่างหน้าต่างหลักและหน้าต่างย่อย



คุณสามารถกำหนดพอร์ตอัพสตรีม USB โดยใช้อินพุตวิดีโอของคุณ จะมีการเชื่อมต่อพอร์ตอัพสตรีม USB ที่กำหนดไว้เข้ากับคอมพิวเตอร์ เมื่อมีการแสดงวิดีโอบนจอภาพ โดยมีประโยชน์มากเมื่อคุณใช้เมาส์หรือแป้นพิมพ์ ซึ่งมีการเชื่อมต่อเข้าจอภาพระหว่างคอมพิวเตอร์สองเครื่องร่วมกัน คุณสามารถกำหนดปุ่มทางลัดเพื่อสลับเปลี่ยนอุปกรณ์ระหว่างคอมพิวเตอร์สองเครื่องได้อย่างรวดเร็ว

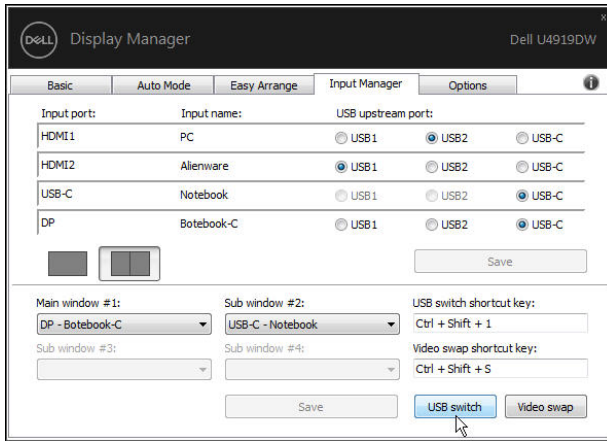


**หมายเหตุ:** ตรวจสอบให้แน่ใจว่า คุณมีการกำหนดพอร์ตอัพสตรีม USB สำหรับคอมพิวเตอร์ทั้งสองเครื่อง





เมื่อมีการเปิดใช้ PBP หากคุณใช้อุปกรณ์ (เช่น เม้าส์) ร่วมกันระหว่างคอมพิวเตอร์สองเครื่อง คุณสามารถคลิกที่ปุ่ม **USB switch (สลับเปลี่ยน USB)** หรือใช้ **USB switch shortcut key (ปุ่มทางลัดสลับเปลี่ยน USB)** ในการสลับเปลี่ยนอุปกรณ์ระหว่างคอมพิวเตอร์สองเครื่องได้อย่างรวดเร็ว

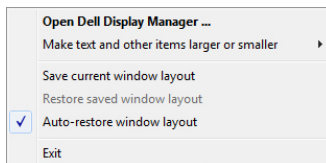


**หมายเหตุ:** ตรวจสอบให้แน่ใจว่า คุณมีการกำหนดพอร์ตอัปสตรีม USB สำหรับคอมพิวเตอร์ทั้งสองเครื่อง

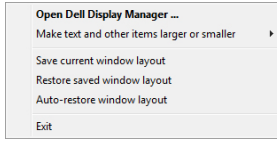
**หมายเหตุ:** ตรวจสอบให้แน่ใจว่า มีการหยุดใช้งานอุปกรณ์ USB อย่างถูกต้องก่อนที่คุณจะสลับเปลี่ยนเป็นคอมพิวเตอร์อีกเครื่อง การที่ไม่ดำเนินการดังกล่าวอาจเป็นสาเหตุให้เกิดปัญหา เช่น ข้อมูลบนรึ่มปีไดรฟ์ขัดข้อง

## การเรียกคืนตำแหน่งแอปพลิเคชัน

DDM สามารถช่วยคุณเรียกคืนหน้าต่างแอปพลิเคชันลงในตำแหน่งเมื่อคุณเชื่อมต่อพีซีของคุณเข้ากับมอนิเตอร์ใหม่ คุณสามารถเข้าถึงคุณลักษณะนี้ได้อย่างรวดเร็วโดยคลิกขวาที่ไอคอน DDM ในแถบการแจ้งเตือน



หากคุณเลือก **"Auto-restore window layout"** (เรียกคืนโครงสร้างหน้าต่างอัตโนมัติ) ตำแหน่งของหน้าต่างแอปพลิเคชันของคุณจะถูกติดตามและจดจำโดย DDM DDM จะวางหน้าต่างแอปพลิเคชันลงในตำแหน่งเดิมโดยอัตโนมัติเมื่อคุณเชื่อมต่อพีซีของคุณเข้ากับมอโนเตอร์ใหม่



หากคุณต้องการกลับไปใช้โครงสร้างที่คุณชื่นชอบหลังจากที่คุณย้ายหน้าต่างแอปพลิเคชันไปที่อื่นแล้ว ก่อนอื่นคุณต้อง **"Save current window layout"** (บันทึกเค้าโครงหน้าต่างปัจจุบัน) และหลังจากนั้นเลือก **"Restore saved window layout"** (เรียกคืนโครงสร้างหน้าต่างที่บันทึกไว้)

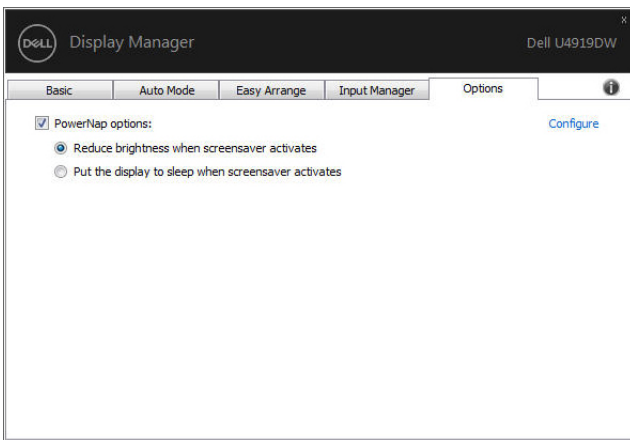
คุณอาจใช้มอโนเตอร์ต่างรุ่นและมีความละเอียดต่างกันในการทำงานแต่ละวันของคุณ และคุณอาจใช้โครงสร้างหน้าต่างที่แตกต่างออกไปได้ DDM จะรู้จักมอโนเตอร์ที่คุณเชื่อมต่อและเรียกคืนตำแหน่งแอปพลิเคชันได้ตามความเหมาะสม

ในกรณีที่จำเป็นต้องเปลี่ยนมอโนเตอร์ในการกำหนดค่าแมทริกซ์ คุณสามารถบันทึกโครงสร้างหน้าต่างก่อนเปลี่ยนและเรียกคืนโครงสร้างหลังจากติดตั้งมอโนเตอร์ใหม่

 **หมายเหตุ:** คุณควรให้แอปพลิเคชันของคุณทำงานต่อไปเพื่อให้ได้รับประโยชน์จากคุณลักษณะนี้ DDM ไม่ได้ทำหน้าที่เรียกใช้แอปพลิเคชัน

## การใช้คุณสมบัติรักษาพลังงาน

สำหรับ Dell รุ่นที่ใช้งานได้ มีแท็บ **Options (ตัวเลือก)** ให้ใช้งาน เพื่อมอบตัวเลือกการรักษาพลังงาน PowerNap คุณสามารถเลือกตั้งค่าความสว่างของมอโนเตอร์เป็นระดับขั้นต่ำสุด หรือตั้งค่าให้มอโนเตอร์อยู่ในโหมดสลีป เมื่อเปิดใช้งานตัวรักษาหน้าจอ



## การแก้ปัญหา

หาก DDM ไม่สามารถทำงานกับจอภาพของคุณได้ DDM จะแสดงไอคอนด้านล่างใน  
สถานะการแจ้งเตือนของคุณ



คลิกที่ไอคอน DDM จะแสดงข้อความข้อผิดพลาดโดยละเอียดเพิ่มเติม



โปรดทราบ DDM จะทำงานได้กับจอภาพที่เป็นยี่ห้อ Dell เท่านั้น หากคุณใช้จอภาพจาก  
ผู้ผลิตรายอื่น DDM จะไม่สนับสนุนการทำงานกับจอภาพดังกล่าว

หาก DDM ไม่สามารถตรวจหาและ/หรือสื่อสารกับจอภาพ Dell ที่สามารถทำงานร่วมกัน  
ได้ โปรดดำเนินการตามที่แสดงไว้ด้านล่าง เพื่อแก้ไขปัญหา:

1. ตรวจสอบให้แน่ใจว่า มีการเชื่อมต่อสายเคเบิลสำหรับวิดีโอเข้ากับจอภาพและพีซี  
ของคุณไว้อย่างถูกต้อง โดยเฉพาะอย่างยิ่ง จะต้องมีการเสียบขั้วต่อเข้าที่ตำแหน่ง  
เป็นอย่างดี
2. ตรวจสอบ OSD สำหรับจอภาพ เพื่อให้แน่ใจว่า มีการเปิดใช้งาน DDC/CI แล้ว
3. ตรวจสอบให้แน่ใจว่า คุณมีไดรเวอร์จอแสดงผลที่ถูกต้องและเวอร์ชันล่าสุดจากผู้  
จำหน่ายการ์ดกราฟิก (Intel, AMD, NVIDIA เป็นต้น) ไดรเวอร์จอแสดงผลมักเป็น  
สาเหตุให้ DDM ไม่ทำงานเสมอ
4. ถอดชุดเชื่อมต่ออุปกรณ์ หรือสายเคเบิลขยาย หรือตัวแปลงใดๆ ที่อยู่ระหว่างจอ  
ภาพและพอร์ตกราฟิกออก ด้วยขยาราคาถูก อับ หรือตัวแปลงบางรุ่น อาจไม่สนับสนุน  
การทำงานกับ DDC/CI อย่างถูกต้อง และอาจทำให้ DDM ไม่ทำงานได้ อัปเดต  
ไดรเวอร์สำหรับอุปกรณ์เหล่านั้น หากมีเวอร์ชันล่าสุดให้เลือกใช้งาน
5. รีเซ็ตระบบของคุณ



DDM อาจไม่ทำงานกับจอภาพด้านล่าง:

- จอภาพจาก Dell รุ่นก่อนปี 2013 และจอภาพ D ซีรีส์ของ Dell คุณสามารถเข้าดูข้อมูลเพิ่มเติมได้ที่เว็บไซต์ฝ่ายสนับสนุนผลิตภัณฑ์จาก Dell
- จอภาพสำหรับการเล่นเกมที่ใช้เทคโนโลยี G-sync จาก NVIDIA
- จอแสดงผลเสมือนและแบบไร้สายจะไม่สนับสนุนการทำงานกับ DDC/CI
- จอภาพ DP 1.2 รุ่นก่อนหน้าบางรุ่น อาจจำเป็นต้องปิดใช้งาน MST/DP 1.2 ที่ใช้ OSD สำหรับจอภาพ

หากมีการเชื่อมต่อพีซีของคุณเข้ากับอินเทอร์เน็ต คุณจะได้รับข้อความแจ้ง เมื่อมีแอปพลิเคชัน DDM เวอร์ชันใหม่ให้เลือกใช้งาน ขอแนะนำให้อัปเดตดาวน์โหลดและติดตั้งแอปพลิเคชัน DDM เวอร์ชันล่าสุด

คุณยังสามารถตรวจสอบเวอร์ชันใหม่ได้ โดยคลิกขวาที่ไอคอน DDM พร้อมกับกดปุ่ม 'shift' ค้างไว้

