

Dell  
U2419H/U2419HX/  
U2719D/U2719DX  
ユーザーガイド

モデル番号: U2419H/U2419HX/U2719D/U2719DX  
規制モデル: U2419Ht/U2719Dt





**注意:** 注意は、コンピューターのより良い使用を助けるための重要な情報を示します。



**警告:** 警告は、もし指示に従わない場合は、ハードウェアに対する損傷またはデータ損失が  
起こりうることを示します。



**危険:** 危険は器物損壊、怪我、死亡に繋がる可能性を示します。

**Copyright © 2018-2019 Dell Inc. またはその子会社。無断複写・転載を禁じます。** Dell、EMC、および、他の商標は、Dell Inc. またはその子会社の商標です。その他の商標は、それぞれの所有者の商標です。

2019年 - 02月

版数: A01

# 内容

|                                 |           |
|---------------------------------|-----------|
| <b>お使いのモニターについて</b> .....       | <b>5</b>  |
| パッケージの内容 .....                  | 5         |
| 機能 .....                        | 6         |
| 部品とコントロール .....                 | 7         |
| 仕様 .....                        | 10        |
| プラグアンドプレイ .....                 | 22        |
| LCDモニター品質とピクセルポリシー .....        | 22        |
| <b>モニターの設定</b> .....            | <b>23</b> |
| スタンドの取り付け .....                 | 23        |
| 傾け、旋回させ、垂直に伸ばす .....            | 25        |
| システムの「ディスプレイ回転設定」の調整 .....      | 26        |
| モニターの接続 .....                   | 26        |
| まとめケーブル .....                   | 29        |
| モニタースタンドの取り外し .....             | 29        |
| 壁取り付け(オプション) .....              | 30        |
| <b>モニターの操作</b> .....            | <b>31</b> |
| モニターの電源を入れる .....               | 31        |
| フロントパネルコントロールの使用 .....          | 31        |
| オンスクリーンディスプレイ(OSD)メニューの使用 ..... | 34        |



|                               |           |
|-------------------------------|-----------|
| <b>トラブルシューティング</b> .....      | <b>46</b> |
| セルフテスト .....                  | 46        |
| ビルトイン診断 .....                 | 47        |
| 共通の問題 .....                   | 48        |
| 製品固有の問題 .....                 | 49        |
| <b>付録</b> .....               | <b>51</b> |
| 安全上の注意 .....                  | 51        |
| FCC通知 (米国のみ) およびその他規制情報 ..... | 51        |
| Dellに連絡 .....                 | 51        |
| モニタのセットアップ .....              | 52        |
| お手入れのガイドライン .....             | 54        |



# お使いのモニターについて

## パッケージの内容

モニターは下記で示されるコンポーネントが同梱されています。すべてのコンポーネントが含まれていることを確認し、何か足りない場合には[Dellにご連絡](#)ください。

**注意:** 一部の品目はオプションで、モニターには同梱されていないことがあります。ご使用の国によっては、一部の機能またはメディアが利用できないことがあります。

|   |   |
|---|---|
|     | モニター                                    |
|   | スタンドライザー                                |
|  | スタンド台                                   |
|  | 電源ケーブル(国によって異なります)                      |
|  | USB 3.0アップストリームケーブル(モニターのUSBポートを有効にします) |



|   |   |
|---|---|
|   | DPケーブル(DP対DP,U2419H/<br>U2719D の場合のみ)   |
|  | HDMIケーブル(U2419HX/U2719DX<br>の場合のみ)  |
|  | <ul style="list-style-type: none"> <li>• 簡単セットアップガイド</li> <li>• 安全、環境、および規制に関する情報</li> <li>• 出荷時較正レポート</li> </ul> |

## 機能

Dell U2419H/U2419HX/U2719D/U2719DXフラットパネルディスプレイは、アクティブマトリクス、薄膜トランジスター (TFT)、液晶ディスプレイ (LCD)、LEDバックライトを有します。モニターの特徴は次のとおりです。

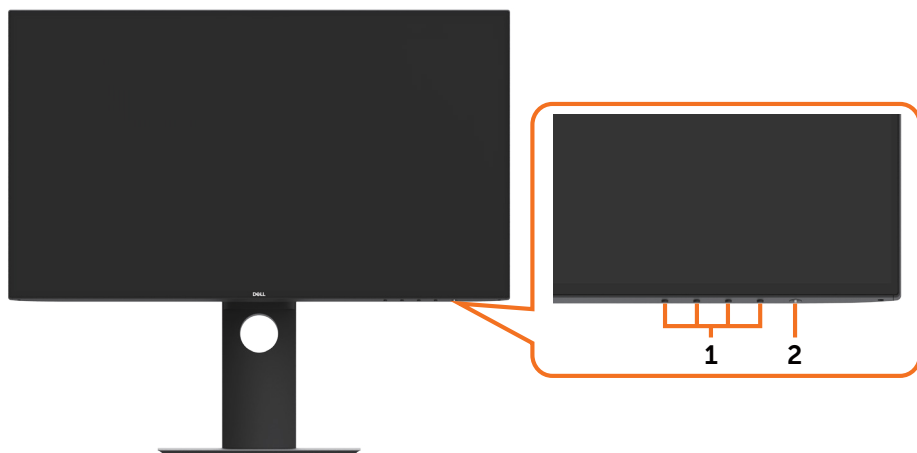
- **U2419H/U2419HX:** 60.47cm (23.8インチ) 表示可能領域のディスプレイ (対角で測定)。解像度 1920 x 1080 (16:9)。それ以下の解像度に対してはフルスクリーン対応。
- **U2719D/U2719DX:** 68.47cm (27インチ) 表示可能領域のディスプレイ (対角で測定)。解像度 2560 x 1440 (16:9)。それ以下の解像度に対してはフルスクリーン対応。
- 平均デルタ E<2の99% sRGBカラーによる広視野角。
- 傾き、スイベル、ピボット、垂直延長調整機能。
- 取り外し可能なスタンドと自由自在な取り付けが可能な VESA (ビデオエレクトロニクススタンダードズアソシエーション) 100mm 取り付け穴。
- 超薄型ベゼルが、マルチモニター使用時のベゼルギャップを最小限に抑え、簡単な設定をするだけでスマートな視聴体験を楽しめます。
- DP、HDMI、USB 3.0を使った広範囲にわたるデジタル接続が可能であるため、モニターを将来長く使用できます。
- ご利用のシステムがサポートする場合のプラグアンドプレイ機能。
- 簡単設定と画面の最適化を可能にするオンスクリーンディスプレイ (OSD) 調整。
- セキュリティロックスロット
- スリープモード (USBアップストリームケーブル不使用時) では0.3Wの待機電力。
- ちらつきのない画面を使って、眼の快適さを最適化します。

**注意:**長時間にわたるモニターからのブルーライトの潜在的な影響により、眼疲労またはデジタル眼精疲労を含む眼の損傷を引き起こす可能性があります。ComfortView 機能は、モニターから放射されるブルーライトの量を低減し、眼の快適さを最適化するために設計されています。



# 部品とコントロール

## 前面ビュー



| ラベル | 説明   |
|-----|--|
| 1   | ファンクションボタン (詳細は <a href="#">モニターの操作</a> を参照ください) |
| 2   | 電源オン/オフボタン (LEDランプあり)                            |

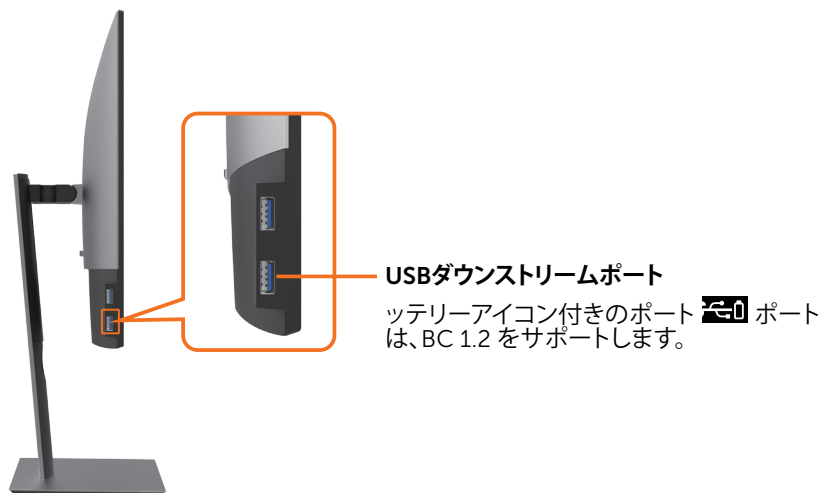


## 背面ビュー



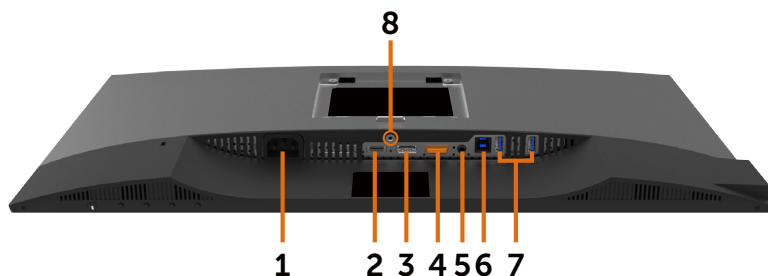
| ラベル | 説明                                    | 目的   |
|-----|---------------------------------------|--|
| 1   | 100 mm x 100 mmのVESA取り付け穴 (VESAカバーの下) | VESA互換壁取り付けキット(100 mm x 100 mm)を使用する壁取り付けモニター。 |
| 2   | 規制ラベル                                 | 規制承認をリストします。                                   |
| 3   | スタンドリリースボタン                           | スタンドをモニターから外します                                |
| 4   | セキュリティロックスロット                         | モニターを固定するために、セキュリティロックを使用します (別売)。             |
| 5   | バーコード、シリアル番号、サービスタグラベル                | 技術サポートを受けるためにDellに連絡する際に、このラベルを参照します。          |
| 6   | ケーブル管理スロット                            | スロットを通して配置することで、ケーブルをまとめるために使用します。             |



## 側面ビュー





## 底面ビュー



| ラベル | 説明  | 目的   |
|-----|---|--|
| 1   | AC電源コードコネクタ   | 電源ケーブルを接続してください。   |
| 2   | HDMI ポート  | HDMI ケーブルを使って、ご利用のコンピュータを接続します。  |
| 3   | DPコネクタ (イン)   | コンピューターの DP ケーブルを接続してください。   |
| 4   | DPコネクタ (アウト)<br> | MST (マルチストリームトランスポート)対応モニター用のDP出力。MSTを有効にするには、「 <a href="#">DP MST機能用モニターを接続する</a> 」セクションの取扱説明を参照してください。<br><b>注意:</b> ディスプレイポート出力コネクタを使用する場合には、ゴム製のプラグを取り外してください。   |
| 5   | 音声ライン出力ポート  | HDMIまたはDPオーディオチャンネルからの再生オーディオをスピーカーに接続します。2チャンネルオーディオのみサポートしています。<br><b>注意:</b> オーディオライン出力ポートは、ヘッドフォンをサポートしていません。  |
| 6   | USB アップストリームポート   | モニターに付属するUSBケーブルをコンピューターに接続します。このケーブルが接続されたら、モニターのUSBダウンストリームコネクタを使用することができます。   |
| 7   | USBダウンストリームポート(2)*  | USBデバイスを接続します。USBケーブルをお使いのコンピューターおよびモニターのUSBアップストリームコネクタに接続した場合のみ、これらのコネクタを使用することができます。<br><b>注意:</b> ツェリーアイコン付きのポート  ポートは、BC 1.2 をサポートします。 |
| 8   | スタンドロック   | M3 x 6 mm (U2719D/U2719DX)/ M3 x 8 mm (U2419H/U2419HX)ネジを使ってスタンドをモニターにロックする (ネジは含まれていません)  |

\*信号の干渉を防止するため、ワイヤレスUSB機器をUSBダウンストリームポートに接続している場合、他のUSB機器を隣接するポートに接続することは推奨されません。



# 仕様

| モデル             | U2419H/U2419HX                             | U2719D/U2719DX                             |
|-----------------|--|--|
| スクリーンタイプ        | アクティブマトリクス - TFT LCD                       | アクティブマトリクス - TFT LCD                       |
| パネルタイプ          | インプレーンスイッチング技術                             | インプレーンスイッチング技術                             |
| アスペクト比          | 16:9                                       | 16:9                                       |
| 表示可能な画像サイズ      |  |  |
| 対角              | 60.47 cm (23.8インチ)                         | 68.47 cm (27インチ)                           |
| アクティブ領域         |  |  |
| 水平              | 527.04 mm (20.75インチ)                       | 596.74 mm (23.49インチ)                       |
| 垂直              | 296.46 mm (11.67インチ)                       | 335.66 mm (13.21インチ)                       |
| 領域              | 156,246.3 mm <sup>2</sup><br>(242.15平方インチ) | 200,301.7 mm <sup>2</sup><br>(310.30平方インチ) |
| ピクセルピッチ         | 0.2745 mm x 0.2745 mm                      | 0.233 mm x 0.233 mm                        |
| ピクセルパーインチ (PPI) | 92.5                                       | 109  |
| 視野角             |  |  |
| 水平              | 178°標準値                                    | 178°標準値                                    |
| 垂直              | 178°標準値                                    | 178°標準値                                    |
| 明るさ             | 250cd/m <sup>2</sup> (標準値)                 | 350cd/m <sup>2</sup> (標準値)                 |
| コントラスト比         | 1000:1 (標準値)                               | 1000:1 (標準値)                               |
| ディスプレイ画面コーティング  | 前面偏向板 (3H) ハードコーティングのアンチグレア処理              | 前面偏向板 (3H) ハードコーティングのアンチグレア処理              |
| バックライト          | LED  | LED  |
| 応答時間 (グレーからグレー) | 5 ms (高速モード)<br>8 ms (ノーマルモード)             | 5 ms (高速モード)<br>8 ms (ノーマルモード)             |
| 色深度             | 167万色                                      | 167万色                                      |
| 色域*             | 99% sRGB<br>99% REC709<br>85% DCI-P3       | 99% sRGB<br>99% REC709<br>85% DCI-P3       |
| 校正精度            | デルタ E < 2 (平均)                             | デルタ E < 2 (平均)                             |



|                                 |  |  |
|---------------------------------|--|--|
| 接続性                             | <ul style="list-style-type: none"> <li>• 1 x DP 1.4 (HDCP 1.4)</li> <li>• MST (HDCP 1.4) 付き 1 x DP(出力)</li> <li>• 1 x HDMI1.4 (HDCP 1.4)</li> <li>• 2 x USB 3.0 ダウンストリームポート</li> <li>• 2A で充電能力 (最大) を持つ 2 x USB 3.0</li> <li>• 1 x USB 3.0 アップストリームポート</li> <li>• 1 x アナログ 2.0 オーディオライン出力 (3.5mm ジャック)</li> </ul> | <ul style="list-style-type: none"> <li>• 1 x DP 1.4 (HDCP 1.4)</li> <li>• MST (HDCP 1.4) 付き 1 x DP(出力)</li> <li>• 1 x HDMI1.4 (HDCP 1.4)</li> <li>• 2 x USB 3.0 ダウンストリームポート</li> <li>• 2A で充電能力 (最大) を持つ 2 x USB 3.0</li> <li>• 1 x USB 3.0 アップストリームポート</li> <li>• 1 x アナログ 2.0 オーディオライン出力 (3.5mm ジャック)</li> </ul> |
| 境界幅 (モニターの端からアクティブ領域まで)         | 5.0 mm (上)<br>5.1 mm (左 / 右)<br>8.0 mm (下)   | 6.90 mm (上)<br>6.90 mm (左 / 右)<br>8.1 mm (下)   |
| 調整機能                            |  |  |
| 高さ調節可能なスタンド                     | 130 mm   | 130 mm   |
| チルト                             | -5° to 21°   | -5° to 21°   |
| スイベル                            | -40° to 40°  | -40° to 40°  |
| ケーブル管理                          | 対応   | 対応   |
| Dell Display Manager (DDM) の互換性 | 簡単アレンジ<br>およびその他の主要な機能   | 簡単アレンジ<br>およびその他の主要な機能   |
| セキュリティ                          | セキュリティロックスロット (ケーブルロックは別売り) 盗難防止スタンドロックスロット (パネル向け)  | セキュリティロックスロット (ケーブルロックは別売り) 盗難防止スタンドロックスロット (パネル向け)  |

\*カスタムモードプリセットの下のパネルネイティブのみで。

## 解像度の仕様

| モデル                 | U2419H/U2419HX                             | U2719D/U2719DX                             |
|---------------------|--|--|
| 水平スキャン範囲            | 30 kHzから 83 kHz                            | 30 kHzから 90 kHz                            |
| 垂直スキャン範囲            | 56 Hzから 76 Hz                              | 56 Hzから 76 Hz                              |
| 事前設定の最高解像度          | 1920 x 1080、60Hz                           | 2560 x 1440、60Hz                           |
| ビデオ表示機能 (DPとHDMI再生) | 480i, 480p, 576i, 576p, 720p, 1080i, 1080p | 480i, 480p, 576i, 576p, 720p, 1080i, 1080p |



# プリセットディスプレイモード

## U2419H/U2419HX

| ディスプレイモード         | 水平周波数 (kHz) | 垂直周波数 (Hz) | ピクセルクロック (MHz) | 同期極性 (水平/垂直) |
|-------------------|-------------|------------|----------------|--------------|
| 720 x 400         | 31.5        | 70.0       | 28.3           | -/+          |
| VESA, 640 x 480   | 31.5        | 60.0       | 25.2           | -/-          |
| VESA, 640 x 480   | 37.5        | 75.0       | 31.5           | -/-          |
| VESA, 800 x 600   | 37.9        | 60.3       | 40.0           | +/+          |
| VESA, 800 x 600   | 46.9        | 75.0       | 49.5           | +/+          |
| VESA, 1024 x 768  | 48.4        | 60.0       | 65.0           | -/-          |
| VESA, 1024 x 768  | 60.0        | 75.0       | 78.8           | +/+          |
| VESA, 1152 x 864  | 67.5        | 75.0       | 108.0          | +/+          |
| VESA, 1280 x 1024 | 64.0        | 60.0       | 108.0          | +/+          |
| VESA, 1280 x 1024 | 80.0        | 75.0       | 135.0          | +/+          |
| VESA, 1600 x 900  | 60.0        | 60.0       | 108.0          | -/+          |
| VESA, 1920 x 1080 | 67.5        | 60.0       | 148.5          | +/+          |

## U2719D/U2719DX

| ディスプレイモード         | 水平周波数 (kHz) | 垂直周波数 (Hz) | ピクセルクロック (MHz) | 同期極性 (水平/垂直) |
|-------------------|-------------|------------|----------------|--------------|
| 720 x 400         | 31.5        | 70.0       | 28.3           | -/+          |
| VESA, 640 x 480   | 31.5        | 60.0       | 25.2           | -/-          |
| VESA, 640 x 480   | 37.5        | 75.0       | 31.5           | -/-          |
| VESA, 800 x 600   | 37.9        | 60.3       | 40.0           | +/+          |
| VESA, 800 x 600   | 46.9        | 75.0       | 49.5           | +/+          |
| VESA, 1024 x 768  | 48.4        | 60.0       | 65.0           | -/-          |
| VESA, 1024 x 768  | 60.0        | 75.0       | 78.8           | +/+          |
| VESA, 1152 x 864  | 67.5        | 75.0       | 108.0          | +/+          |
| VESA, 1280 x 1024 | 64.0        | 60.0       | 108.0          | +/+          |
| VESA, 1280 x 1024 | 80.0        | 75.0       | 135.0          | +/+          |
| VESA, 1600 x 1200 | 75.0        | 60.0       | 162.0          | +/+          |
| VESA, 1920 x 1080 | 67.5        | 60.0       | 148.5          | +/+          |
| VESA, 2048 x 1080 | 66.58       | 60.0       | 147.16         | +/-          |
| CVR, 2560 x 1440  | 88.8        | 60.0       | 241.5          | +/-          |



# MSTマルチストリーム転送 (MST) モード

## U2419H/U2419HX

| MSTソース監視          | 対応している外部モニター最大数   |
|-------------------|-------------------|
|                   | 1920 x 1080/60 Hz |
| 1920 x 1080/60 Hz | 3                 |

注意: サポートされる最大外部モニター解像度は 1920 x 1080 60Hz のみです。

## U2719D/U2719DX


| MSTソース監視          | 対応している外部モニター最大数   |
|-------------------|-------------------|
|                   | 2560 x 1440/60 Hz |
| 2560 x 1440/60 Hz | 1                 |

注意: サポートされる最大外部モニター解像度は 2560x1440 60Hz のみです。

## 電氣的仕様

| モデル         | U2419H/U2419HX/U2719D/U2719DX  |
|-------------|--|
| ビデオ入力信号     | <ul style="list-style-type: none"><li>それぞれの微分直線に対するデジタルビデオ信号。100オームインピーダンスでの微分直線ごとに。</li><li>DP/HDMI信号入力サポート</li></ul> |
| 入力電圧/周波数/電流 | 100 VAC~240 VAC / 50 Hzまたは60 Hz ± 3 Hz / 1.6 A (最大)  |
| 突入電流        | 120 V: 30 A (最大)<br>240 V: 60 A (最大)   |

## 物理特性

| モデル     | U2419H/U2419HX  | U2719D/U2719DX  |
|---------|---|---|
| コネクタタイプ | <ul style="list-style-type: none"><li>DP コネクタ (include DP in and DP out)</li><li>HDMI コネクタ</li><li>オーディオラインアウト</li><li>USB 3.0アップストリームポートコネクタ。</li><li>USB 3.0ダウンストリームポートコネクタ x 4個。</li></ul> (バッテリーアイコン付きのポート  ポートは、BC 1.2 をサポートします。) | <ul style="list-style-type: none"><li>DP コネクタ (include DP in and DP out)</li><li>HDMI コネクタ</li><li>オーディオラインアウト</li><li>USB 3.0アップストリームポートコネクタ。</li><li>USB 3.0ダウンストリームポートコネクタ x 4個。</li></ul> (バッテリーアイコン付きのポート  ポートは、BC 1.2 をサポートします。) |



|  |   |   |
|--|---|---|
| シグナルケーブルタイプ                            | DP-DP 1.8 Mケーブル (U2419H/U2719D)。<br>HDMI 1.8 M ケーブル (U2419HX/U2719DX)。<br>USB 3.0 1.8 M ケーブル。 | DP-DP 1.8 Mケーブル (U2419H/U2719D)。<br>HDMI 1.8 M ケーブル (U2419HX/U2719DX)。<br>USB 3.0 1.8 M ケーブル。 |
| 寸法(スタンドあり)                             |   |   |
| 高さ(拡張)                                 | 478.4 mm (18.84インチ)   | 520.2 mm (20.48インチ)   |
| 高さ(圧縮)                                 | 348.4mm (13.72インチ)  | 390.2 mm (15.36インチ)   |
| 幅                                      | 538.5 mm (21.20インチ)   | 612.2 mm (24.10インチ)   |
| 奥行き                                    | 165.0 mm (6.50インチ)  | 180.0 mm (7.09インチ)  |
| 寸法(スタンドなし)                             |   |   |
| 高さ                                     | 313.7 mm (12.35 インチ)  | 355.0 mm (13.98 インチ)  |
| 幅                                      | 538.5 mm (21.20 インチ)  | 612.2 mm (24.10 インチ)  |
| 奥行き                                    | 39.0 mm (1.54 インチ)  | 39.0 mm (1.54 インチ)  |
| スタンド寸法                                 |   |   |
| 高さ(拡張)                                 | 393.5 mm (15.49 インチ)  | 413.6 mm (16.28 インチ)  |
| 高さ(圧縮)                                 | 347.0 mm (13.66 インチ)  | 367.1 mm (14.45インチ)   |
| 幅                                      | 218.0 mm (8.58 インチ)   | 230.0 mm (9.06 インチ)   |
| 奥行き                                    | 165.0 mm (6.50 インチ)   | 180.0 mm (7.09 インチ)   |
| 重量                                     |   |   |
| パッケージ含む                                | 7.32kg (16.14ポンド)   | 8.52kg (18.78ポンド)   |
| 組み立てスタンドとケーブル含む                        | 5.09kg (11.22ポンド)   | 5.96kg (13.14ポンド)   |
| スタンド、ケーブルなし<br>(壁取り付けまたは<br>VESAマウント用) | 3.14kg (6.92ポンド)  | 3.92kg (8.64ポンド)  |
| 組み立てスタンドの                              | 1.59kg (3.50ポンド)  | 1.72kg (3.79ポンド)  |



## 環境特性

|   |                                      |
|---|--------------------------------------|
| モデル   | U2419H/U2419HX/U2719D/U2719DX        |
| 準拠規格  |                                      |
| <ul style="list-style-type: none"><li>ENERGY STAR 認定モニター</li><li>該当する場合はEPEATに登録されています。EPEAT への登録は国により異なります。国別登録状況については、<a href="http://www.epeat.net">www.epeat.net</a> をご覧ください。</li><li>TCO認定ディスプレイ</li><li>RoHS準拠</li><li>BFR/PVC フリーのモニター (外部ケーブルを除く)</li><li>NFPA 99の漏れ電流要件に適合</li><li>ヒ素を含まないガラスと水銀を含まないパネル(のみ)</li></ul> |                                      |
| 温度  |                                      |
| 動作  | 0°C to 40°C (32°F to 104°F)          |
| 非動作   | -20°C to 60°C (-4°F to 140°F)        |
| 湿度  |                                      |
| 動作  | 10%から80% (結露なし)                      |
| 非動作   | 5%から90% (結露なし)                       |
| 高度  |                                      |
| 動作  | 最高5,000 m (16,404フィート)               |
| 非動作   | 最高12,192 m (4万フィート)                  |
| 熱出力   |                                      |
| U2419H/U2419HX  | 232.03 BTU/時(最大)<br>58.02 BTU/時(標準値) |
| U2719D/U2719DX  | 252.5 BTU/時(最大)<br>102.4 BTU/時(標準値)  |



## 電源管理モード

お使いのコンピューターにVESAのDPM準拠ディスプレイカードまたはソフトウェアがインストールされている場合、モニターが使用中でないときには、自動的に消費電力を低減します。これは電源セーブモードです\*。コンピューターがキーボード、マウス、その他の入力デバイスからの入力を検出すると、モニターは自動的に機能を再開します。次の表は消費電力と省電力モードの信号を示しています。

### U2419H/U2419HX

| VESAモード    | 水平同期  | 垂直同期  | ビデオ   | 電源ランプ     | 消費電力                    |
|------------|-------|-------|-------|-----------|-------------------------|
| 通常動作       | アクティブ | アクティブ | アクティブ | 白         | 68W (最大) **<br>17W (通常) |
| アクティブオフモード | 無効    | 無効    | オフ    | 白(グローイング) | 0.3W未満                  |
| スイッチオフ     | -     | -     | -     | オフ        | 0.3W未満                  |

| Energy Star      | 消費電力          |
|------------------|---------------|
| P <sub>ON</sub>  | 13.08 W***    |
| E <sub>TEC</sub> | 42.21 kWh**** |

### U2719D/U2719DX

| VESAモード    | 水平同期  | 垂直同期  | ビデオ   | 電源ランプ     | 消費電力                    |
|------------|-------|-------|-------|-----------|-------------------------|
| 通常動作       | アクティブ | アクティブ | アクティブ | 白         | 74W (最大) **<br>30W (通常) |
| アクティブオフモード | 無効    | 無効    | オフ    | 白(グローイング) | 0.3W未満                  |
| スイッチオフ     | -     | -     | -     | オフ        | 0.3W未満                  |

| Energy Star      | 消費電力          |
|------------------|---------------|
| P <sub>ON</sub>  | 19.40 W***    |
| E <sub>TEC</sub> | 61.61 kWh**** |





OSDは通常動作モードでのみ機能します。アクティブ-オフモードのときに任意のボタンを押すと、次のメッセージが表示されます。



\*OFFモードのゼロ消費電力は、モニターから電源ケーブルを抜いた場合のみ達成できます。


\*\*最大輝度で最大消費電力。

\*\*\*Energy Star バージョン 7.0 において定義される通りのモードの電力消費。

\*\*\*\*Energy Star バージョン 7.0 において定義される通りの合計エネルギー消費量 (kWh)。

本書は情報提供のみを目的としており、実験室での性能を記載しております。お買い求めになった製品はご注文されたソフトウェア、コンポーネント、周辺機器によっては異なる性能を示すことがあります。かかる情報を更新する義務はその製品にありません。そのため、電気の許容範囲やその他について意志決定するとき、お客様はこの情報に頼るべきではありません。精度または完全性に関しては、明示的にも黙示的にも何の保証もありません。

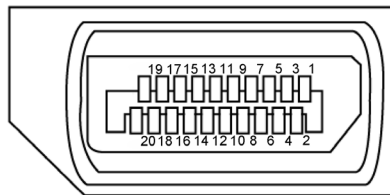
OSDにアクセスするためにコンピューターとモニターをアクティブにします。

 **注意:**本モニターはエネルギースターに準拠しています。



# ピン割当

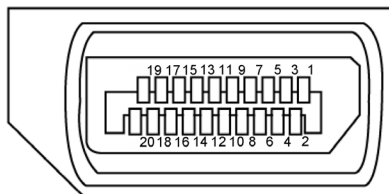
## DPコネクタ (イン)



| ピン番号 | 接続された信号ケーブルの20ピン側 |
|------|-------------------|
| 1    | ML3(n)            |
| 2    | GND               |
| 3    | ML3(p)            |
| 4    | ML2(n)            |
| 5    | GND               |
| 6    | ML2(p)            |
| 7    | ML1(n)            |
| 8    | GND               |
| 9    | ML1(p)            |
| 10   | ML0(n)            |
| 11   | GND               |
| 12   | ML0(p)            |
| 13   | CONFIG1           |
| 14   | CONFIG2           |
| 15   | AUX CH (p)        |
| 16   | GND               |
| 17   | AUX CH (n)        |
| 18   | ホットプラグ検出          |
| 19   | 復帰                |
| 20   | DP_PWR            |



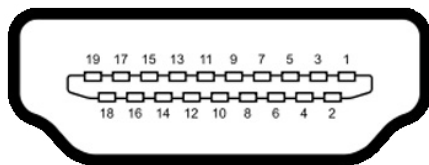
## DPコネクタ (アウト)



| ピン番号 | 接続された信号ケーブルの20ピン側 |
|------|-------------------|
| 1    | ML0(p)            |
| 2    | GND               |
| 3    | ML0(n)            |
| 4    | ML1(p)            |
| 5    | GND               |
| 6    | ML1(n)            |
| 7    | ML2(p)            |
| 8    | GND               |
| 9    | ML2(n)            |
| 10   | ML3(p)            |
| 11   | GND               |
| 12   | ML3(n)            |
| 13   | CONFIG1           |
| 14   | CONFIG2           |
| 15   | AUX CH (p)        |
| 16   | GND               |
| 17   | AUX CH (n)        |
| 18   | ホットプラグ検出          |
| 19   | 復帰                |
| 20   | DP_PWR            |



## HDMIコネクタ




| ピン番号 | 接続された信号ケーブルの19ピン側 |
|------|-------------------|
| 1    | TMDSデータ2+         |
| 2    | TMDSデータ2シールド      |
| 3    | TMDSデータ2-         |
| 4    | TMDSデータ1+         |
| 5    | TMDSデータ1シールド      |
| 6    | TMDSデータ1-         |
| 7    | TMDSデータ0+         |
| 8    | TMDSデータ0シールド      |
| 9    | TMDSデータ0-         |
| 10   | TMDSクロック+         |
| 11   | TMDSクロックシールド      |
| 12   | TMDSクロック-         |
| 13   | CEC               |
| 14   | 使用不可(デバイス無接続)     |
| 15   | DDCクロック(SCL)      |
| 16   | DDCデータ(SDA)       |
| 17   | DDC/CECグラウンド      |
| 18   | +5V電源             |
| 19   | ホットプラグ検出          |




## ユニバーサル・シリアルバス (USB) インターフェース

このセクションでは、モニターで利用できるUSBポートについての情報を提供します。

**注意:** BC 1.2 準拠のデバイスのUSBダウンストリームポート (バッテリーアイコンが「」のポート) で最大 2 A、その他の2つのUSBダウンストリームポートで最大 0.9 A。

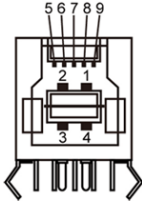
お使いのコンピューターには次のUSBポートがあります。

- 1xアップストリーム - 下部
  - 4xダウンストリーム - 左側に2つ、下部に2つ
- 電源充電ポート - バッテリーアイコン付きポート  は、デバイスが BC 1.2 互換である場合、高速電流充電機能をサポートします。

**注意:** モニターのUSBポートは、モニターの電源がオンまたは省電力モードのときだけ動作します。モニターの電源を切り、その後オンにした場合、接続された周辺機器は、通常の動作を再開するまでに数秒かかることがあります。

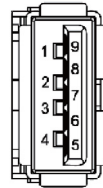
| 転送速度     | データレート  | 消費電力           |
|----------|---------|----------------|
| スーパースピード | 5Gbps   | 4.5W (最大、各ポート) |
| ハイスピード   | 480Mbps | 4.5W (最大、各ポート) |
| フルスピード   | 12Mbps  | 4.5W (最大、各ポート) |

### USBアップリストリームポート



| ピン番号 | 信号名        |
|------|------------|
| 1    | VBUS       |
| 2    | D-         |
| 3    | D+         |
| 4    | GND        |
| 5    | StdB_SSTX- |
| 6    | StdB_SSTX+ |
| 7    | GND_DRAIN  |
| 8    | StdB_SSRX- |
| 9    | StdB_SSRX+ |
| シェル  | シールド       |

### USBダウンストリームポート



| ピン番号 | 信号名        |
|------|------------|
| 1    | VBUS       |
| 2    | D-         |
| 3    | D+         |
| 4    | GND        |
| 5    | StdA_SSRX- |
| 6    | StdA_SSRX+ |
| 7    | GND_DRAIN  |
| 8    | StdA_SSTX- |
| 9    | StdA_SSTX+ |
| シェル  | シールド       |



# プラグアンドプレイ

任意のプラグアンドプレイ互換コンピューターにモニターをインストールすることができます。モニターは自動的にディスプレイデータチャンネル (DDC) プロトコルを使用したコンピューターに、拡張ディスプレイ識別子データ (EDID) を提供し、コンピューターは自身を構成し、モニター設定を最適化します。ほとんどのモニターのインストールは自動です。希望があれば、別の設定を選択できます。モニターの設定で、モニター設定変更についての詳細情報が必要な場合には、[モニターの操作](#)を参照ください。

## LCDモニター品質とピクセルポリシー

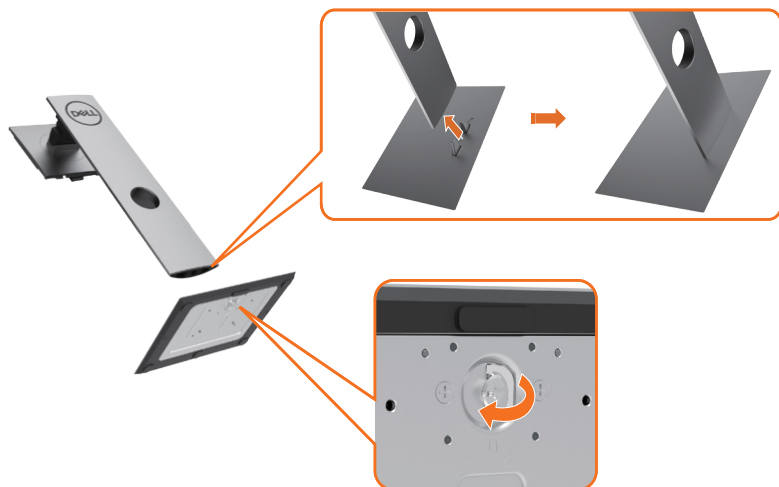
LCDモニター製造プロセスでは、1つ以上のピクセルが不変状態で固定されてしまうことは珍しくありません。これらは確認することは難しく、ディスプレイの品質や使いやすさには影響しません。Dellモニター品質とピクセルポリシーについての詳細は、<http://www.dell.com/support/monitors> を参照ください。



# モニターの設定

## スタンドの取り付け

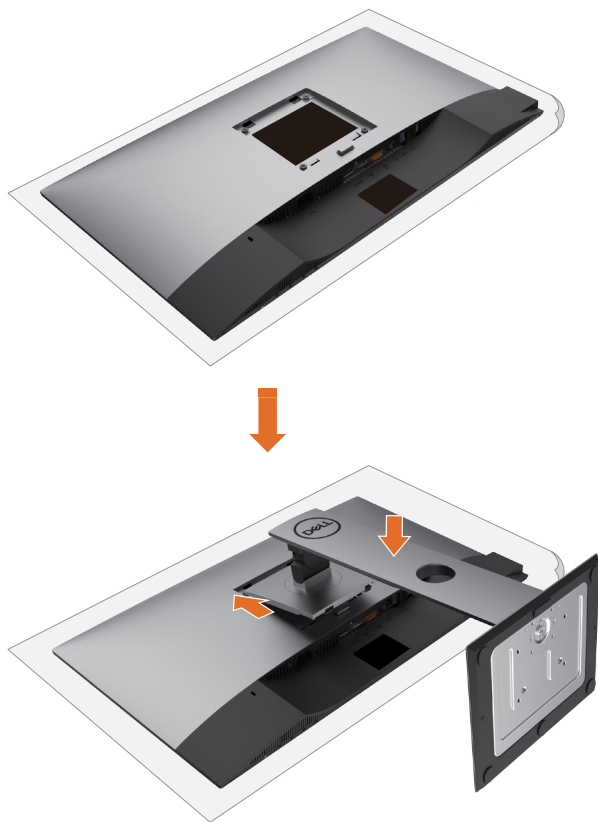
- 📌 **注意:** 工場からモニターが出荷される際には、スタンドライザーとスタンド台は取り外されています。
- 📌 **注意:** 付属スタンドを取り付けるには、以下の手順を実行します。他のスタンドを購入された場合は、スタンドに付属された説明書を参照してください。
- ⚠ **警告:** ディスプレイパネルを傷つけないように、清潔で平面になった柔らかい場所にモニターを置きます。



モニタースタンドを取り付けるには:

- 1 スタンド台の突起したブロックを、スタンドのそれ専用の溝に合わせます。
- 2 スタンド台ブロックをスタンドの溝にしっかりとはめます。
- 3 ネジハンドルを持ち上げて、時計回りに回します。
- 4 ネジをしっかりと締めた後に、くぼみにネジハンドルを折り畳んで収めます。





- 1 モニターの保護カバーを外して、モニターの前面がそれに対して下方向を向く形で設置します。
- 2 スタンド上部にある2つのタブをモニター背面の溝に差し込みます。
- 3 スタンドが所定の位置にはめ込まれるまで押します。



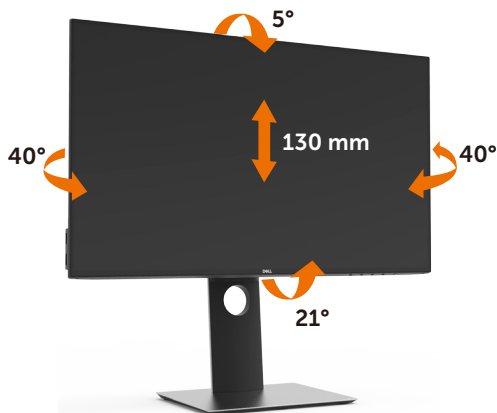


## 傾け、旋回させ、垂直に伸ばす

**注意:** これは、スタンド付きモニターに適用されます。他のスタンドをご購入された場合、セットアップ指示についてはそれぞれのスタンドセットアップガイドを参照してください。

## 傾き、旋回、垂直に伸

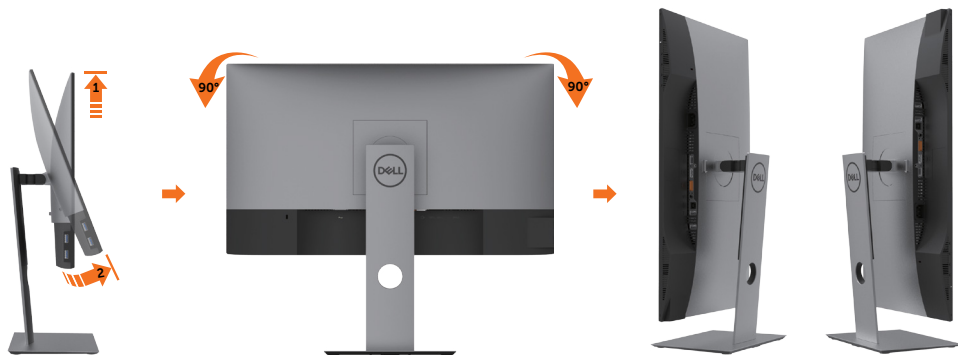
モニターにスタンドを接続すると、もっとも見やすい角度にモニターを傾けることができます。




**注意:** 工場からモニターが出荷される際には、スタンドは取り外されています。

## モニターの回転

モニターを回転させる前に、モニターが垂直に拡張しているか、またはモニターの底部エッジの傾きを避けるために傾けてあるかいずれかになっています。




 **注意:** Dellコンピュータで「ディスプレイ回転」機能(横対縦表示)を使用するには、このモニターに含まれていない最新のグラフィックスドライバが必要です。最新のグラフィックスドライバをダウンロードして更新するには、<http://www.dell.com/support> に移動し、ビデオドライバのダウンロードセクションを参照してください。

 **注意:** 縦表示モードに入っているとき、グラフィックを大量に使用するアプリケーション(3Dゲームなど)でパフォーマンスが落ちることがあります。


## システムの「ディスプレイ回転設定」の調整

モニタを回転させた後、以下の手順でシステムの「ディスプレイの回転設定」を調整する必要があります。


 **注意:** Dellコンピュータ以外でモニターを使用している場合、グラフィックス・ドライバのウェブサイトまたはお使いのコンピュータの製造元ウェブサイトに進み、オペレーティング・システムの回転についての情報を確認します。

ディスプレイの回転設定を調整するには:

- 1 デスクトップを右クリックして、プロパティをクリックします。
- 2 設定タブを選択し、アドバンスをクリックします。
- 3 AMDグラフィックスカードを使っている場合は、回転タブを選択して、お気に入りの回転を設定します。
- 4 nVidiaグラフィックスカードを使っている場合は、nVidiaタブをクリックして、左カラムでNVRotateを選択し、次にお気に入りの回転を選択します。
- 5 Intel®グラフィックスカードを使っている場合は、Intelグラフィックス・タブを選択して、グラフィックス・プロパティをクリックし、回転タブを選択し、次にお気に入りの回転を設定します。


 **注意:** 回転オプションがない場合、または正常に作動しない場合は、<http://www.dell.com/support> で、グラフィックス・カード用の最新ドライバをダウンロードしてください。

## モニターの接続

 **危険:** このセクションの手順を始める前に、**安全上の注意**に従って下さい。

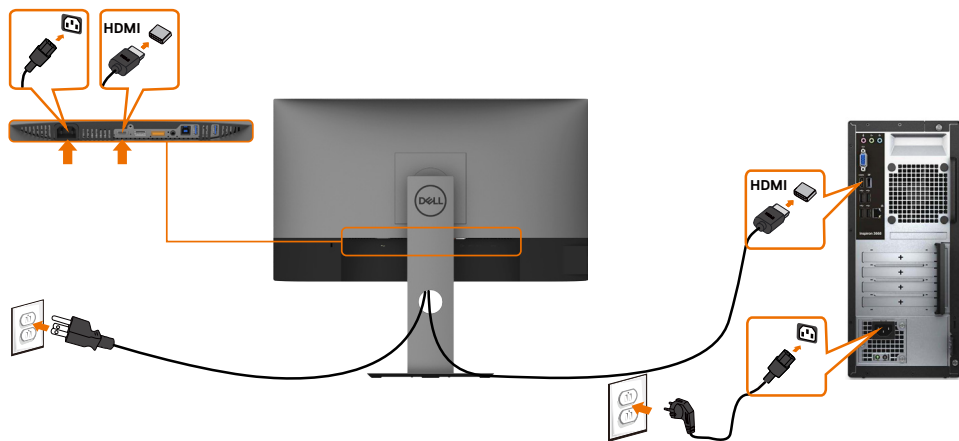
モニターをコンピューターに接続するには:

- 1 コンピューターの電源を切ってください。
- 2 モニターとコンピューターをHDMI/DP-DP/USBケーブルで接続します。
- 3 コンピューターの電源を入れてください。
- 4 Monitor OSD Menuで正しい入力ソースを選択しコンピューターの電源を入れてください。

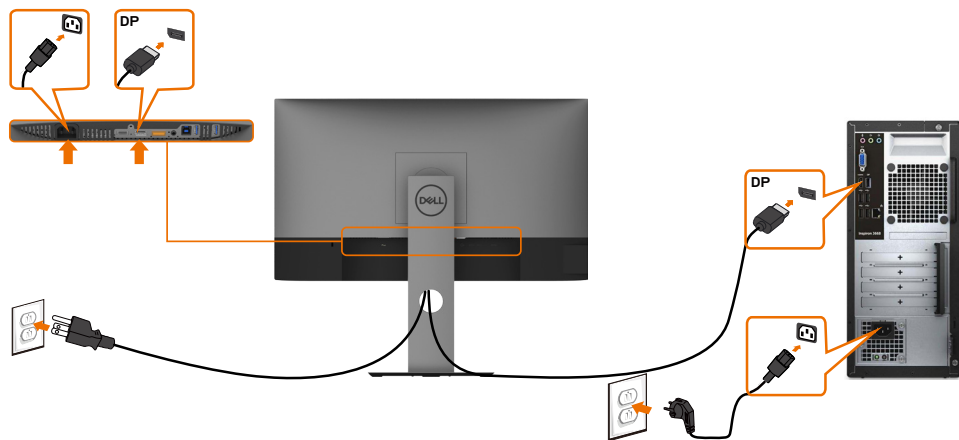
 **注意:** U2419H/U2419HX/U2719D/U2719DX のデフォルト設定では通常DP 1.4、DP 1.1グラフィックスカードは表示されません。デフォルト設定を変えるには「製品特有の問題—PCにDP接続を使用したとき画像が表示されない」を参照してください。



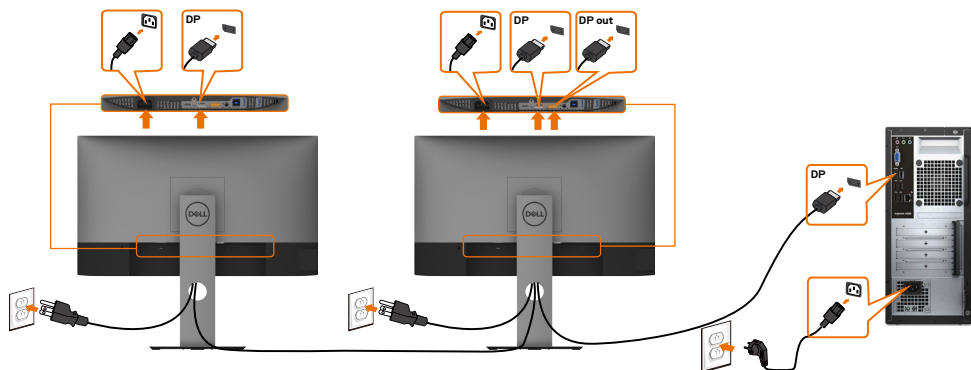
## HDMIケーブルの接続



## DPケーブルの接続



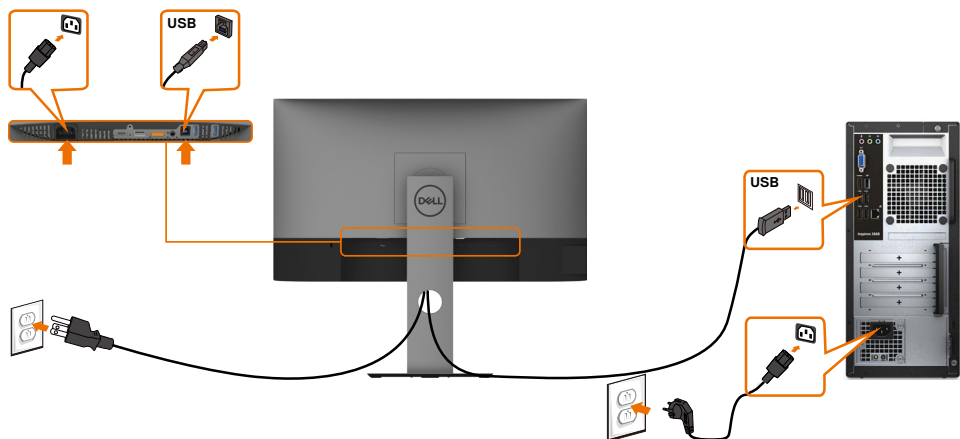
## DP MST(マルチストリームトランスポート)機能用のモニタを接続します



**注意:** はDP MST機能をサポートします。この機能を使用するには、PCグラフィックスカードがMSTオプションでDP1.2に認証されている必要があります。

**注意:** ディスプレイポート出力コネクタを使用する場合には、ゴム製のプラグを取り外してください。

## USBケーブルの接続



# まとめケーブル



モニターとコンピューターに必要なケーブルをすべて接続したら(ケーブル接続については、[モニターの接続](#)を参照)、上記に示すようにすべてのケーブルを整理します。

## モニタースタンドの取り外し

△ **警告:** 台を取り外している間にLCD画面に傷が付かないように、モニターは必ずきれいな面に置くようにしてください。

🔧 **注意:** 付属スタンドを取り付けるには、以下の手順を実行します。他のスタンドを購入された場合は、スタンドに付属された説明書を参照してください。

スタンドを取り外す:

- 1 柔らかい布やクッションの上にモニターを置きます。
- 2 スタンドリリースボタンを押し下げます。
- 3 スタンドを持ち上げ、モニターから離します。



## 壁取り付け(オプション)



**注意:** 壁取り付けキットにモニターを接続するには、M4 x 10 mmネジを使用します。

VESA互換の壁取り付けキットに付属された説明書を参照してください。

- 1 モニターを、柔らかい布またはクッションを敷いた安定した平らなテーブルの上に置きます。
- 2 台を取り外します。
- 3 フィリップス製プラス(+ )スクレュードライバーを使用して、プラスチックカバーを固定している4つのネジを外します。
- 4 壁取り付けキットからモニターに取り付けブラケットを取り付けます。
- 5 壁取り付けキットに付属する取扱説明書に従って、壁にモニターを取り付けます。

**注意:** UL、CSA、GSリストの壁掛けブラケット使用のみ、最小負荷重量 3.14 kg (U2419H/U2419HX) / 3.92 kg (U2719D/U2719DX)。

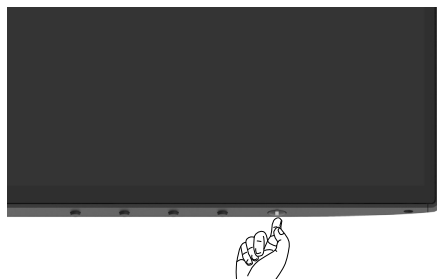


# モニター の 操作

---

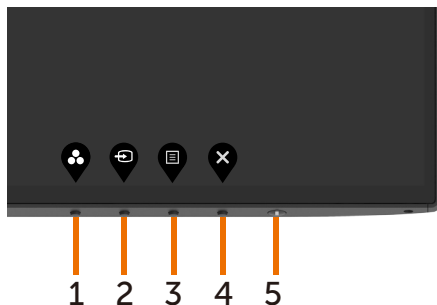
## モニター の 電源 を 入れる

● ボタン を 押し て モニター を オン に す る 。



## フロントパネルコントロールの使用

表示されている画像の特性を調整するには、モニターの前面にあるコントロールボタンを使用します。これらのボタンを使用してコントロールを調整するとき、OSDには変更される特性の数値が表示されます。



次の表は、前面パネルのボタンを説明しています。

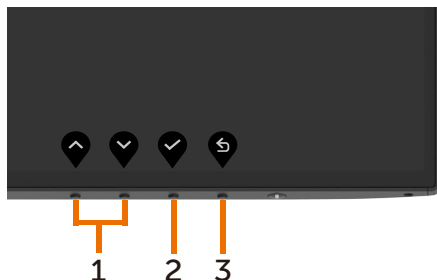
| フロント-パネルボタン   | 説明   |
|---|--|
| 1<br><br>ショートカットキー：<br>プリセットモード  | このボタンを使用して、プリセットカラーモードの一覧から選択することができます。  |
| 2<br><br>ショートカットキー：<br>入力信号      | このボタンを使って、入力ソースのリストから選択します。  |
| 3<br><br>メニュー                    | このボタンを使用して、オンスクリーンディスプレイ (OSD) を起動し、OSDでオプションを選択します。<br><a href="#">メニューシステムにアクセス</a> を参照ください。         |
| 4<br><br>終了                      | このボタンを使用して、メインメニューに戻ったり、OSDメインメニューを終了します。  |
| 5<br><br>電源 (電源ライトインジケータ<br>付き) | 電源ボタンを使用して、モニターをオンにしたりオフにしたりします。<br>白いLEDは、モニターの電源が入り、完全に機能することを示しています。<br>白く光るLEDは、DPMS省電力モードを示しています。 |









# フロント-パネルボタン

画像の設定を調整するには、モニターの前面上にあるボタンを使用します。




## フロント-パネルボタン 説明


- |   |   |  |                                      |
|---|---|--|--------------------------------------|
| 1 | <br>上  | <br>下 | 上(増加)と下(減少)キーを使用して、OSDメニューの項目を調整します。 |
| 2 | <br>OK |  | 選択を確定するにはOKキーを使用します。                 |
| 3 | <br>戻る |  | 前のメニューに戻るには、戻るキーを使用します。              |

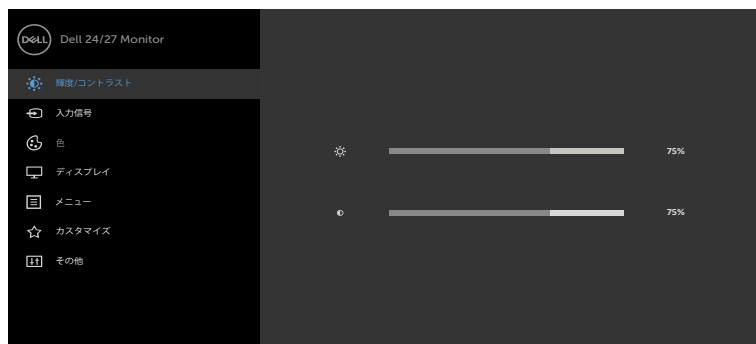














# オンスクリーンディスプレイ (OSD) メニューの使用

## メニューシステムにアクセス

 **注意:** 別のOSDメニューに移動、OSDメニューを終了、またはOSDメニューが消えるのを待つと、OSDメニューを使用して行った任意の変更は、自動的に保存されます。

- 1 OSDメニューを起動し、メインメニューを表示するには、 ボタンを押します。



- 2  と  ボタンを押して、オプション間を移動します。別のアイコンに移動すると、オプション名がハイライトされます。
- 3  と  または  ボタンを1回押して、ハイライトしたオプションをアクティブにします。
- 4 希望のパラメーターを選択するには  と  ボタンを押します。
- 5  ボタンを押してサイドバーに入り、メニューの表示ランプに応じて、 または  ボタンを使用して変更します。
- 6  を選択して前のメニューに戻るか、 で承認してから、前のメニューに戻ります。



## アイコンメニューとサブメニュー 説明



### Brightness/ Contrast (輝度/ コントラスト)

このメニューを使用して、輝度/コントラスト調整をアクティブにします。



### Brightness (輝度)

輝度はバックライトの明るさを調整します(最小0、最大100)。



ボタンを押して、輝度を上げます。



ボタンを押して、輝度を下げます。

### Contrast (コントラスト)

輝度を最初に調整し、次にさらに調整が必要な場合にのみ、コントラストを調整します。



ボタンを押してコントラストを増加させ、



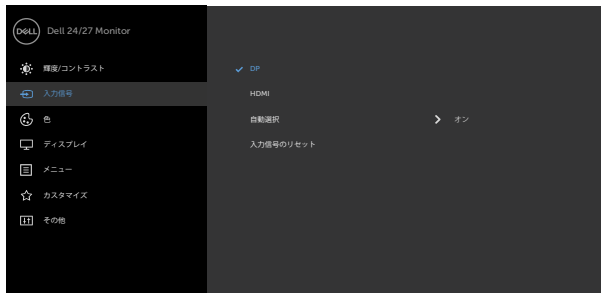
ボタンを押してコントラストを下げます(0から100まで)。

コントラストはモニターの明るい部分と暗い部分との明暗の差を調整します。



### Input Source (入力ソース)

モニターに接続された異なるビデオ入力を選択するには、入力ソースメニューを使用します。



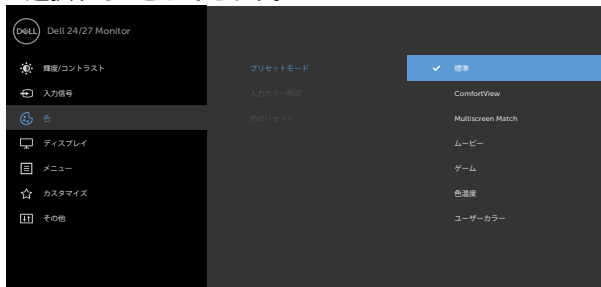
| アイコン | メニューとサブメニュー                    | 説明   |
|------|--------------------------------|--|
|      | DP                             | DPコネクタを使用している場合は、 <b>DP(DisplayPort)</b> 入力を選択します。<br> を押して、 <b>DP</b> 入力ソースを選択します。 |
|      | HDMI                           | HDMIコネクタを使用している場合は、 <b>HDMI</b> 入力を選択します。<br> を押して、 <b>HDMI</b> 入力ソースを選択します。        |
|      | 自動選択                           | 自動選択を選択するには  を使用します。モニターが使用可能な入力ソースをスキャンします。  |
|      | Reset Input Source (入力信号のリセット) | モニターの <b>入力ソース</b> を工場出荷時のデフォルトにリセットします。   |



**Color (色)** 色設定モードを調整するには[カラー]メニューを使用します。



Preset Mode (プリセットモード) プリセットモードを選択すると、リストから、標準、ComfortView、Multiscreen Match、映画、ゲーム、色温度またはカスタムカラーを選択することができます。



- **Standard (標準)** : デフォルトのカラー設定です。これはデフォルトのプリセットモードです。
- **ComfortView** : 画面から放射される青色光レベルを低減し、あなたの目のために、より快適に閲覧できるようにします。  
**注:** モニターを長時間使用することによる眼精疲労および首/腕/背中/肩の痛みのリスクを低減するため、当社は以下を提案します:
  - 画面を眼から約 20 ~ 28 インチ (50 ~ 70 cm) 離してセットします。
  - モニターを使って作業するときは、頻繁に瞬きをして、眼を潤わせる、または、眼を湿らせるようにします。
  - 2 時間ごとに 20 分間、定期的または頻繁に休憩をとります。
  - 休憩中は、モニターから眼を離し、少なくとも 20 秒間、20 フィート離れた場所にある物を凝視します。
  - 休憩中は、首/腕/背中/肩の緊張を軽減するため、ストレッチを行います。
- **マルチ画面一致** : 複数モニタ上の白色背景の一致を許可するオプション。
- **Movie (動画)** : 映画に最適です。
- **Game (ゲーム)** : ほとんどのゲームアプリケーションに最適です。
- **色温度** : 画面はスライダーを 5,000K に設定すると、赤/黄色の色合いを持つ暖かい表示になります。また、スライダーを 10,000K に設定すると、青の色合いを持つ涼しい表示になります。



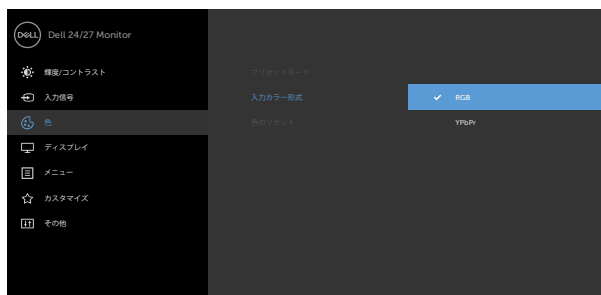
## アイコンメニューとサブメニュー 説明

- **カスタムカラー:** 手でカラー設定を調整することができます。⬇️と⬆️ボタンを押して、赤、緑、青の値を調整し、独自のプリセットカラーモードを作成します。

### Input Color Format (入力カラー形式)

ビデオ入力モードを以下に設定可能です。

- **RGB:** HDMI、DP ケーブルを使って、モニターをコンピュータ (または DVD プレーヤー) に接続している場合、このオプションを選択します。
- **YPbPr:** お使いのDVDプレーヤーがYPbPr出力のみをサポートしている場合にこのオプションを選択します。



### 色相

- または⬇️を使用して、色相を0-100で調整します。  
**注意:**色合い調整は、動画とゲームモードでのみ使用できます。

### 彩度

- または⬆️を使用して、彩度を0-100で調整します。  
**注意:**彩度調整は、動画とゲームモードでのみ使用できます。

### Reset Color (色のリセット)

モニターの色設定を工場出荷時のデフォルトにリセットします。



## アイコンメニューとサブメニュー 説明



### Display (ディスプレイ)

画像を調整するには、ディスプレイを使用します。



**Aspect Ratio (アスペクト比)** 画像比を**ワイド16:9、自動リサイズ、4:3、または1:1**に調整します。

**Sharpness (シャープネス)** 画像をシャープまたはソフトにします。  
↑ または ↓ を使ってシャープネスを「0」～「100」の範囲で調整します。

**応答時間** 応答時間は、標準または高速に設定することが可能です。

**MST** DPマルチストリーム転送、オンにするとMSTが有効となり（DP出力）、オフにするとMST機能が無効になります。

**Reset Display (画面のリセット)** ディスプレイ設定を工場出荷時のデフォルトに戻します。



## アイコンメニューとサブメニュー 説明



### Menu (メニュー)

OSDの言語、メニューの画面表示時間などOSD設定を調整するには、このオプションを選択します。



### Language (言語)

8言語から1つをOSD表示に設定します。  
(英語、スペイン語、フランス語、ドイツ語、ポルトガル語(ブラジル)、ロシア語、簡体中国語、日本語)。

### 回転



OSDは 0/90/180/270 度で回転します。  
ディスプレイの回転に従って、メニューを調整できます。

### Transparency (透過性)

このオプションを選択して、とを使用してメニューの透明度を変更します(最小値 0/最大値 100)。

### Timer (タイマー)

OSD継続時間: ボタンを押したあと、OSDがアクティブなままの時間を設定します。

と ボタンを使用して、スライダを1秒刻みで5-60秒で調整します。

### Reset Menu (メニューのリセット)

メニュー設定を工場出荷時のデフォルトに戻します。



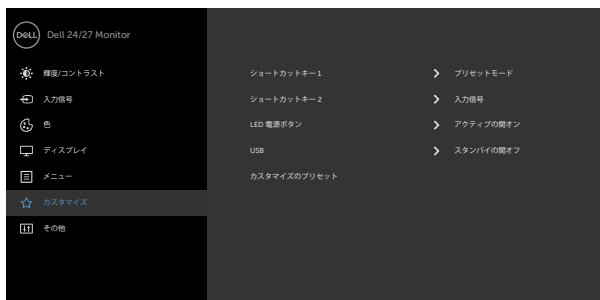


## アイコンメニューとサブメニュー 説明



### Personalize (個人設定)

プリセットモード、輝度/コントラスト、入力ソース、アスペクト比、回転から選択し、ショートカットキーとして設定します。



### Power Button LED (電源ボタンLED)

エネルギーを節約するために、電源ランプの状態を設定できます。

### USB

モニターがスタンバイモードに入っている間、USB機能の有効または無効の切り替えることができます。

**注意：**スタンバイモードでUSBオン/オフが利用できるのは、USBアップストリームケーブルが抜かれているときのみです。USBアップストリームケーブルが差し込まれているときには、このオプションはグレー表示になります。

### Reset Personalization (個人設定のリセット)

ショートカットキーを工場出荷時のデフォルトに戻します。





Other (その他)



DDC/CI、LCDコンディショニングなどOSD設定を調整するには、このオプションを選択します。

ディスプレイ情報

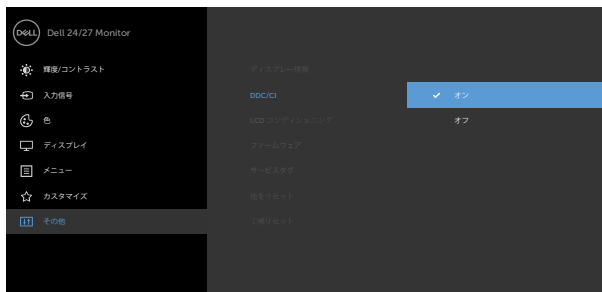
モニターの現在の設定を表示します。

DDC/CI

DDC/CI (ディスプレイデータチャンネル/コマンドインターフェース) は、コンピューターのソフトウェアを使ってモニター設定の調整が可能です。

オフを選択して、この機能をオフに切り替えます。

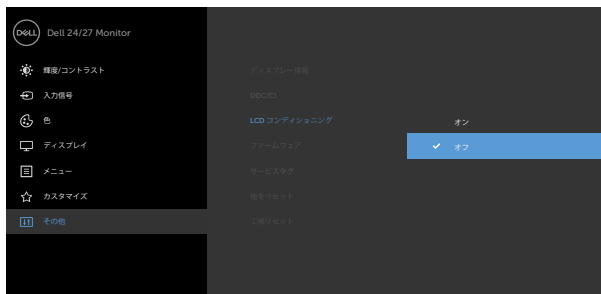
最高のユーザーエクスペリエンスと最適なモニターパフォーマンスのために、この機能を有効にします。



## アイコンメニューとサブメニュー 説明

### LCD Conditioning (LCDコンディショニング)

残像の軽微な問題を低減することを助けます。残像の程度によっては、プログラムの実行に時間がかかる場合があります。オンを選択して、処理を開始します。




**ファームウェア** ファームウェアバージョン。

**サービスタグ** サerviスタグを表示します

**Reset Other (他をリセット)** DDC/CIのようなその他の設定を工場出荷時のデフォルトに戻します。

**Factory Reset (工場リセット)** すべてのOSD設定を工場出荷時のデフォルトに戻します。

 **注意:** このモニターには、LED経年劣化を補正するための自動輝度較正機能が内蔵されています。



# OSD警告メッセージ

モニターが特定の解像度モードをサポートしない場合、次のメッセージが表示されます。

## U2419H/U2419HX



## U2719D/U2719DX



これはモニターがコンピューターから受け取る信号を同期できないことを意味しています。このモニターが使用できる水平および垂直周波数幅については、[モニターの仕様](#)を参照してください。推奨モードは 1920 x 1080 (U2419H/U2419HX)/2560 x 1440 (U2719D/U2719DX) です。

DDC/CI機能を無効にする前に、次のメッセージが表示されます。

## U2419H/U2419HX

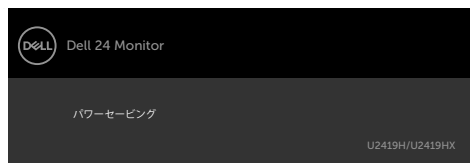


## U2719D/U2719DX

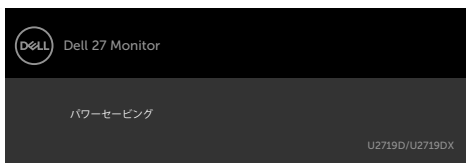


モニターが省電力モードに入る際には、次のメッセージが表示されます。

## U2419H/U2419HX



## U2719D/U2719DX



OSDアクセスするには、コンピューターをアクティブにし、モニターを起動します。電源ボタン以外の任意のボタンを押すと、選択した入力に応じて、次のいずれかのメッセージが表示されます。

### U2419H/U2419HX



### U2719D/U2719DX



DPまたはHDMI入力を選択されているが相当するケーブルが接続されていない場合、以下のような浮動ダイアログボックスが表示されます。

### U2419H/U2419HX

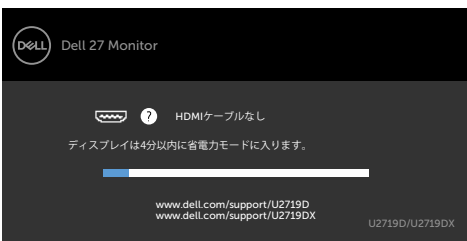


### U2719D/U2719DX



または

または



詳細については、[トラブルシューティング](#)を参照してください。



# トラブルシューティング

△ **警告:** このセクションの手順を始める前に、[安全上の注意](#)に従って下さい。

## セルフテスト

モニターには、お使いのモニターが正しく機能しているかをチェックできるセルフテスト機能があります。モニターとコンピューターが正しく接続されているにもかかわらず、モニター画面が黒いままの場合は、次のステップを実行し、モニターのセルフテストを実行してください。

- 1 コンピューターとモニターの電源を切ります。
- 2 コンピューターの裏側からディスプレイケーブルを抜きます。確実に、正しくセルフテストを実施するため、コンピューターの背面からビデオケーブルをすべて外してください。
- 3 モニターの電源を入れます。

モニターがビデオ信号を感知せず、正しく動作する場合には、（黒色の背景に）フローティングダイアログボックスが画面に表示されるはずですが、セルフテストモードの間、電源LEDは白のまま点灯します。また、選択した入力に応じて、下に示されるダイアログボックスの1つが、画面をスクロールし続けます。

### U2419H/U2419HX



または

### U2719D/U2719DX



または



- 4 このボックスは、ビデオケーブルが切断または破損した場合にも、通常のシステム操作時に表示されます。
- 5 モニターの電源を切り、ビデオケーブルを再接続します。次に、コンピューターとモニター両方の電源を入れます。

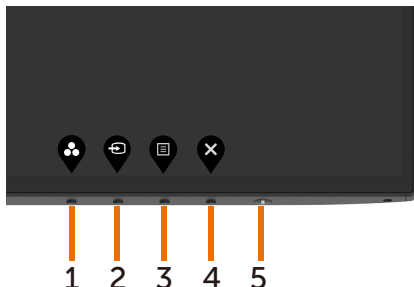


先の手順を使用しても、モニター画面がブランクのままの場合、モニターは正しく機能していますので、ビデオコントローラーとコンピューターをチェックして下さい。

## ビルトイン診断

モニターはビルトイン診断ツールを持ち、画面の異常がモニターに内在する問題なのか、コンピューターやビデオカードの問題なのかを同定することに役立ちます。

**注意:** ビデオケーブルが抜かれ、モニターはセルフテストモードの場合のみ、ビルトイン診断を実行することができません。



ビルトイン診断を実行するには：

- 1 画面が汚れていないことを確認します（画面の表面に埃がないこと）。
- 2 コンピューターまたはモニターの裏側からビデオケーブルを抜きます。モニターはセルフテストモードに入ります。
- 3 ボタン1を5秒間長押しします。グレー画面が表示されます。
- 4 注意して画面の異常を調べます。
- 5 フロントパネルのボタン1をもう一度押します。画面の色が赤に変わります。
- 6 ディスプレイに異常がないか調べます。
- 7 ステップ5と6を繰り返し、緑、青、黒、白の画面で表示を調査します。

白い画面が現れると、テストは完了です。終了するには、もう一度ボタン1を押します。

ビルトイン診断ツールを使用して画面の異常を検出できない場合、モニターは正常に機能しています。ビデオカードとコンピューターを調べて下さい。



# 共通の問題

次の表の内容は、起こりうるモニターの問題と、可能な解決策についての一般情報です。

| 一般的な症状         | 何が発生するか                | 可能な解決策   |
|----------------|------------------------|--|
| ビデオなし/電源LEDがオフ | 映像なし                   | <ul style="list-style-type: none"><li>• モニターとコンピューターを繋ぐビデオケーブルが正しく、確実に接続されていることを確認します。</li><li>• 他の電子機器を使用して、電源コンセントが正しく機能していることを確認します。</li><li>• 電源ボタンが押し込まれていないか確認します。</li><li>• <b>入力ソース</b>メニューで、正しい入力ソースが選択されているか確認します。</li></ul>                           |
| ビデオなし/電源LEDがオン | 画像または輝度がない             | <ul style="list-style-type: none"><li>• OSDから輝度とコントラストコントロールを上げます。</li><li>• モニターのセルフテスト機能チェックを実行します。</li><li>• ビデオケーブルコネクターのピンが曲がったり、折れていないか確認します。</li><li>• ビルトイン診断を実行します。</li><li>• <b>入力ソース</b>メニューで、正しい入力ソースが選択されているか確認します。</li></ul>                       |
| ピクセル抜け         | LCDスクリーンにスポットがあります。    | <ul style="list-style-type: none"><li>• 電源を入れ直します。</li><li>• ピクセルが永久的に抜けているのは、LCD技術では当然起こりうる欠陥です。</li><li>• Dellモニター品質とピクセルポリシーについての詳細は、Dellサポートサイト <a href="http://www.dell.com/support/monitors">http://www.dell.com/support/monitors</a> を参照してください。</li></ul> |
| 常時点灯ピクセル       | LCDスクリーンに明るいスポットがあります。 | <ul style="list-style-type: none"><li>• 電源を入れ直します。</li><li>• ピクセルが永久的に抜けているのは、LCD技術では当然起こりうる欠陥です。</li><li>• Dellモニター品質とピクセルポリシーについての詳細は、Dellサポートサイト <a href="http://www.dell.com/support/monitors">http://www.dell.com/support/monitors</a> を参照してください。</li></ul> |
| 輝度の問題          | 画像が暗すぎるまたは明るすぎる        | <ul style="list-style-type: none"><li>• モニターを工場出荷時設定にリセットします。</li><li>• OSDを使用して、輝度およびコントラストを調整します。</li></ul>  |
| 安全に関連する問題      | 煙または火花が見える             | <ul style="list-style-type: none"><li>• 問題解決のあらゆる手段を実行してはいけません。</li><li>• Dellにすぐにご連絡ください。</li></ul>   |






| 一般的な症状                       | 何が発生するか            | 可能な解決策  |
|------------------------------|--------------------|---|
| 時々とぎれる問題                     | モニターのオン/オフの不調      | <ul style="list-style-type: none"> <li>• モニターとコンピューターを繋ぐビデオケーブルが正しく、確実に接続されていることを確認します。</li> <li>• モニターを工場出荷時設定にリセットします。</li> <li>• モニターのセルフテスト機能チェックを実行し、とぎれる問題がセルフテストモードでも現れるかどうか確かめます。</li> </ul>                  |
| 色が出ない                        | 画像に色が無い            | <ul style="list-style-type: none"> <li>• モニターのセルフテストを実行します。</li> <li>• モニターとコンピューターを繋ぐビデオケーブルが正しく、確実に接続されていることを確認します。</li> <li>• ビデオケーブルコネクタに曲がったり破損したピンがないか、チェックします。</li> </ul>                                      |
| 色がおかしい                       | 画像の色が良くない          | <ul style="list-style-type: none"> <li>• アプリケーションに応じて、カラーメニューOSDでプリセットモードの設定を変更します。</li> <li>• カスタムからR/G/Bの値を調整します。カラーメニューOSDの色。</li> <li>• 拡張設定OSDで、入力色形式をPC RGBまたはYPbPrに変更します。</li> <li>• ビルトイン診断を実行します。</li> </ul> |
| 静止画像を長時間モニターに映していたことによる画像の残像 | 静止画像の薄い影が画面上に表示される | <ul style="list-style-type: none"> <li>• 電源管理機能を使用して、使用しないときはモニターを常に切るようにします（詳細については<a href="#">電源管理モードを参照してください</a>）。</li> <li>• 代わりに、動的に変化するスクリーンセーバーを使用して下さい。</li> </ul>   |

## 製品固有の問題

| 固有の症状                   | 何が発生するか                     | 可能な解決策   |
|-------------------------|-----------------------------|--|
| 画面の画像が小さすぎる             | 画像は画面の中央にあるが、全表示エリアを占めていない。 | <ul style="list-style-type: none"> <li>• <b>画像OSD</b>メニューから、アスペクト比を確認します。</li> <li>• モニターを工場出荷時設定にリセットします。</li> </ul>  |
| ユーザーコントロールが押されると、入力信号なし | 画像なし、LEDライトは白。              | <ul style="list-style-type: none"> <li>• 信号ソースを確認します。マウスを動かす、またはキーボードのキーを押して、コンピューターが省電源モードにないかを確認します。</li> <li>• 信号ケーブルが正しく差し込まれているかどうかをチェックします。必要に応じて、信号ケーブルを差し込み直して下さい。</li> <li>• コンピュータまたはビデオプレーヤーを再起動します。</li> </ul> |



| 固有の症状                      | 何が発生するか               | 可能な解決策   |
|----------------------------|-----------------------|--|
| 画像が全画面に表示されない。             | 画像が画面の縦横すべてを使って表示されない | <ul style="list-style-type: none"> <li>• DVDの異なるビデオ形式により、モニタが全画面で表示できないことがあります。</li> <li>• ビルトイン診断を実行します。</li> </ul>   |
| PCにDP接続を使用しているとき、画像が表示されない | ブランク画面                | <ul style="list-style-type: none"> <li>• どのDP標準(DP1.1aまたはDP1.4)がグラフィックスカードで認定されているか確認します。最新のグラフィックスカードドライバをダウンロードして、インストールします。</li> <li>• DP1.1aグラフィックスカードの中には、DP1.4モニターをサポートできないものもあります。モニター設定をDP 1.4からDP 1.1aに変更するには、OSDメニューを開いて、入力ソース選択でDP選択  キーを8秒間押し続けます。</li> </ul> |



## 安全上の注意

光沢仕上げのベゼルの表示に関してはディスプレイの配置を考慮する必要があります。ベゼルは周辺光と明るい面からの反射を妨げる原因となります。

**⚠ 危険:**この説明書で指定された以外の制御、調整、手順の使用は、感電、電気事故、機械的な事故に繋がる可能性があります。

安全指示については安全、環境、および規制情報 (SERI) をご覧ください。

## FCC通知 (米国のみ) およびその他規制情報

FCC通知およびその他の規制情報については、規制コンプライアンスWebサイト [www.dell.com/regulatory\\_compliance](http://www.dell.com/regulatory_compliance) を参照してください。

## Dellに連絡

**注意:**有効なインターネット接続がない場合には、連絡情報は仕入請求書、荷造伝票、請求書、Dell製品カタログに掲載されています。

Dellでは複数のオンライン、電話によるサポートとサービスオプションを提供しています。国や製品によってサービスが利用できるかどうか異なります。また、一部のサービスはお住まいの地域では提供していないことがあります。

オンラインモニターサポートのコンテンツを表示するには、:

[www.dell.com/support/monitors](http://www.dell.com/support/monitors) にアクセスします。

Dellの販売、技術サポート、または顧客サービス問題に連絡するには:

- 1 [www.dell.com/support](http://www.dell.com/support) にアクセスします。
- 2 ページの左上に表示されている国/地域の選択ドロップダウンメニューから、選択した国または地域が正しいか確認します。
- 3 国ドロップダウンメニューの隣にあるお問い合わせをクリックします。
- 4 必要に応じて、適切なサービスまたはサポートリンクを選択します。
- 5 ご自分に合った Dell への連絡方法を選択します。



# モニタのセットアップ

## 画面解像度を1920 x 1080 (U2419H/U2419HX)/2560 x 1440(U2719D/U2719DX) (最大) に設定する

最高のパフォーマンスを達成するには、次のステップを実行してディスプレイ解像度を**1920 x 1080(U2419H/U2419HX)/2560 x 1440(U2719D/U2719DX)**ピクセルに設定します。

### Windows Vista、Windows 7、Windows 8、Windows 8.1 では:

- 1 Windows 8またはWindows 8.1の場合のみ、デスクトップタイルを選択してクラシックデスクトップ表示に切り換えます。
- 2 ディスプレイの設定の変更をクリックします。
- 3 画面の解像度のドロップダウンリストをクリックし、**1920 x 1080(U2419H/U2419HX)/2560 x 1440(U2719D/U2719DX)**を選択します。
- 4 OKをクリックします。


### Windows 10 では:

- 1 デスクトップで右クリックし、「ディスプレイの設定をする」をクリックします。
- 2 ディスプレイの詳細設定をクリックします。
- 3 画面解像度のドロップダウンリストをクリックし、**1920 x 1080(U2419H/U2419HX)/2560 x 1440(U2719D/U2719DX)**を選択します。
- 4 適用をクリックします。

オプションに推奨されている解像度が表示されない場合、グラフィックドライバーを更新する必要があります場合があります。使用しているコンピューターシステムを最もよく表しているものを以下から選択し、与えられた手順を実行してください。

## Dellコンピューター

- 1 [www.dell.com/support](http://www.dell.com/support) に行き、サービスタグを入力し、グラフィックカード用の最新ドライバをダウンロードします。
- 2 グラフィックスアダプターにドライバをインストールした後、解像度を再び**1920 x 1080(U2419H/U2419HX)/2560 x 1440(U2719D/U2719DX)**に設定してみてください。

 **注意:** 解像度を**1920 x 1080(U2419H/U2419HX)/2560 x 1440(U2719D/U2719DX)**に設定できない場合、Dellに連絡しこれらの解像度をサポートするグラフィックスアダプターについてお尋ねください。




## Dell-以外のコンピューター

### Windows Vista、Windows 7、Windows 8、Windows 8.1 では:

- 1 Windows 8またはWindows 8.1の場合のみ、デスクトップタイルを選択してクラシックデスクトップ表示に切り換えます。
- 2 デスクトップを右クリックし、個人用設定をクリックします。
- 3 ディスプレイの設定の変更をクリックします。
- 4 詳細設定をクリックします。
- 5 ウィンドウの上部にある説明で、お使いのビデオカードメーカー (NVIDIA、AMD、Intelなど) を識別します。
- 6 グラフィックカード製造業者のWebサイトへ行き、更新されたドライバを見つけます(例えば<http://www.AMD.com> または<http://www.NVIDIA.com>)。
- 7 グラフィックスアダプターにドライバをインストールした後、解像度を再び**1920 x 1080(U2419H/U2419HX)/2560 x 1440(U2719D/U2719DX)**に設定してみてください。

### Windows 10 では:



- 1 デスクトップで右クリックし、「ディスプレイの設定をする」をクリックします。
- 2 ディスプレイの詳細設定をクリックします。
- 3 ディスプレイアダプターのプロパティをクリックします。
- 4 ウィンドウの上部にある説明で、お使いのビデオカードメーカー (NVIDIA、AMD、Intelなど) を識別します。
- 5 グラフィックカード製造業者のWebサイトへ行き、更新されたドライバを見つけます(例えば<http://www.AMD.com> または<http://www.NVIDIA.com>)。
- 6 グラフィックスアダプターにドライバをインストールした後、解像度を再び**1920 x 1080(U2419H/U2419HX)/2560 x 1440(U2719D/U2719DX)**に設定してみてください。

 **注意:** 推奨された解像度を設定できない場合、コンピューターの製造元にお問い合わせになるか、ビデオ解像度をサポートするグラフィックスアダプターの購入を考慮してください。



# お手入れのガイドライン

## モニターの清掃

-  **危険:** モニターを清掃する前に、コンセントからモニターの電源ケーブルを抜いてください。
-  **警告:** モニターを清掃する前に、[安全上の注意](#)を読んで、これに従ってください。

モニターの開梱、清掃、取り扱いの際には、次の一覧にある手順に従うことを推奨します。

- 静電防止スクリーンを清掃するには、柔らかい清潔な布を水でわずかに湿らせます。できれば、スクリーン清掃専用のティッシュまたは静電防止コーティング専用の洗剤を使用して下さい。ベンジン、シンナー、アンモニア、研磨クリーナー、圧縮空気は使用しないで下さい。
- モニターの清掃には、わずかに湿らせた柔らかい布を使用します。乳状の薄膜がモニター表面に残ることがあるので、洗剤は使用しないでください。
- モニターを開梱する際、白い粉があった場合には、布で拭いて下さい。
- モニターは注意して取り扱って下さい。黒い色のモニターは引っ掻くと白い擦り傷が残り、明るい色のモニターより目立ちます。
- モニターの最高画像品質を維持するために、動的に変化するスクリーンセーバーを使用し、使用しないときにはモニターの電源を切ってください。

