

Dell UltraSharp
/U2419H/U2419HX
U2719D/U2719DX
מדריך למשתמש



הערה: הערה מציינת מידע חשוב שיסייע לך לשפר את השימוש במחשב.
זהירות: זהירות מציינת נזק פוטנציאלי לחומרה או איבוד נתונים במקרה של אי ציות להוראות.
אזהרה: אזהרה מציינת סכנת נזק לרכוש, פגיעה או מוות.



Copyright © 2018-2019 Dell Inc. או החברות הבנות שלה. כל הזכויות שמורות. Dell, EMC וסימנים מסחריים נוספים הם סימנים מסחריים של Dell Inc. או החברות הבנות שלה. סימנים מסחריים אחרים עשויים להיות סימנים מסחריים של בעליהם, בהתאמה.

02 – 2019

Rev. A01



5. אודות הצג

5 תוכן האריזה.

6 תכונות המוצר

7 זיהוי חלקים ובקרות

10. מפרט הצג.

22. Plug-and-Play

22. מדיניות איכות ופיקסלים בצג LCD

23. התקנת הצג

23. חיבור המעמד

25. שימוש במתקן ההטיה, במעמד המסתובב ובתוספת האנכית

26. כיוון הגדרות הסיבוב של התצוגה

26. חיבור הצג.

29. סידור הכבלים

29. הסרת מעמד המסך

30. התקנה על הקיר (אופציונלית).

31. הפעלת הצג

31. הפעלת המסך

31. שימוש בלחצני הלוח הקדמי.

34. שימוש בתפריט המסך (OSD)



46 פתרון בעיות

46. בדיקה עצמית

47. אבחון מובנה

48. בעיות נפוצות

49. בעיות ספציפיות של המוצר

50 נספח

50. הוראות בטיחות

50. הודעות FCC (ארה"ב בלבד) ומידע נוסף אודות תקינה

50. יצירת קשר עם Dell


51. התקנת הצג





53. הנחיות לתחזוקה



תוכן האריזה

הצג שרכשת מגיע עם כל הרכיבים המוצגים בהמשך. ודא שקיבלת את כל הרכיבים. אם חסר רכיב כלשהו, [צור קשר עם Dell](#).

הערה: חלק מהפריטים הם אופציונליים וייתכן שלא צורפו לצג. ייתכן שלא ניתן יהיה להשתמש בתכונות או במדיות מסוימות במדינות מסוימות. 

צג	
מגבה למעמד	
בסיס המעמד	
כבל מתח (משתנה בין ארצות)	



<p>כבל USB 3.0 up stream (מאפשר שימוש ביציאות USB שבצג)</p>	
<p>כבל DP (מתאם ל-DP), רק עבור (U2419H/U2719D)</p>	
<p>כבל HDMI (רק עבור (U2419HX/U2719DX)</p>	
<ul style="list-style-type: none"> • מדריך התקנה מקוצר • מידע על בטיחות, סביבה ורגולציה • דו"ח כיול במפעל 	

תכונות המוצר

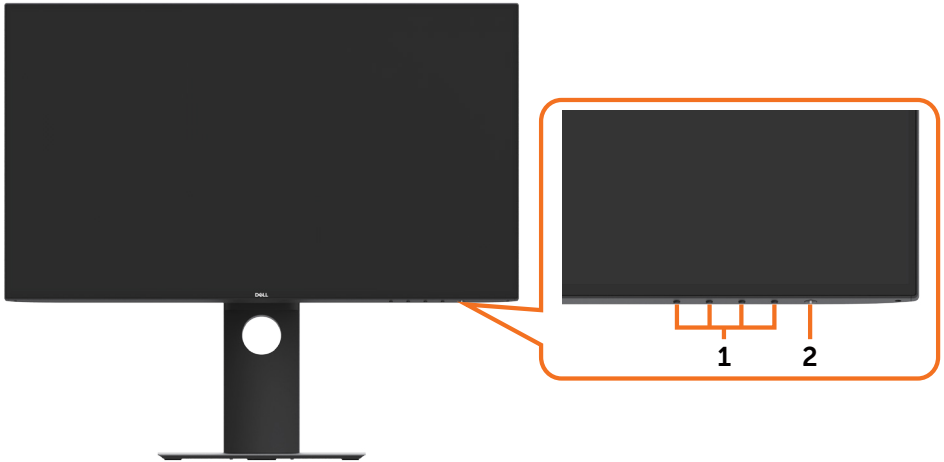
לצג השטוח **Dell UltraSharp U2419H/U2419HX/U2719D/U2719DX** תצוגת LCD TFT עם מטריצה פעילה ותאורת רקע מסוג LED. תכונות הצג כוללות:

- **U2419H/U2419HX**: שטח צפייה במסך של 60.47 ס"מ (23.8 אינץ') (מדידה באלכסון). רזולוציה של 1920x1080 (16:9) עם תמיכה במסך מלא לרזולוציות נמוכות יותר.
 - **U2719D/U2719DX**: שטח צפייה במסך של 68.47 ס"מ (27 אינץ') (מדידה באלכסון). רזולוציה של 2560x1440 (16:9) עם תמיכה במסך מלא לרזולוציות נמוכות יותר.
 - זוויות צפייה רחבות עם צבעי sRGB בכיסוי של 99% עם ממוצע $\Delta E < 2$.
 - יכולות כוונן של ההטיה, הסיבוב וההארכה האנכית.
 - מעמד נייד עם חורי התקנה של 100 מ"מ (תואמי VESA (video electronics standards association) המאפשר גמישות בפתרונות ההתקנה.
 - מסגרת דקה במיוחד הממזערת את המרווח בין מסגרות המסכים כשמשתמשים במספר מסכים ומאפשרת להגדיר בקלות רבה יותר תצורה נוחה לחוויית צפייה אלגנטית.
 - חיבור דיגיטלי נרחב עם DP, HDMI, ו-USB 3.0 השומר על המסך גם בעתיד.
 - יכולת "הכנס הפעל", מותנית בתמיכה במערכת.
 - כיווני הגדרות באמצעות תפריט תצוגה (OSD) להתקנה קלה ושיפור המסך.
 - חריץ נעילת אבטחה.
 - מד צריכה שמציג את רמת צריכת החשמל על ידי המסך בזמן אמת.
 - צריכת חשמל של 0.3 W במצב שינה (ללא כבל USB לקלט נתונים).
 - מיטוב נוחות הצפייה באמצעות מסך נטול הבהובים.
- הערה:** ההשפעות ארוכות הטווח של פליטות אור כחול מהצג מזיקות לעיניים וגורמות עייפות ומאמץ דיגיטלי לעיניים. התכונה ComfortView מיועדת להפחית את כמות האור הכחול שנפלט מהצג למיטוב הנוחות לעין.



זיהוי חלקים ובקורות

מבט קדמי



תונית	תיאור
1	לחצני פונקציות (לפרטים נוספים, ראה הפעלת הצג)
2	לחצן הפעלה/כיבוי (עם נורית חיווי)



מבט מאחור



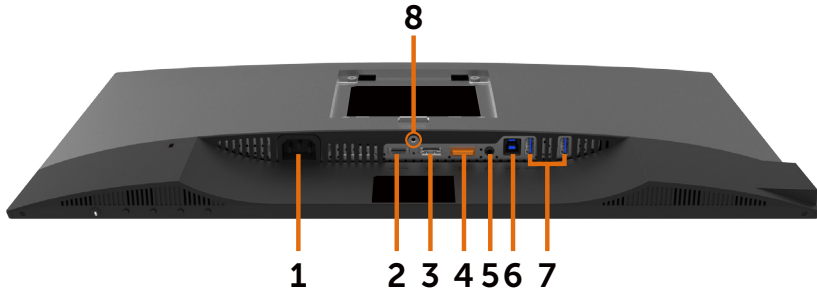
תווית	תיאור	שימוש
1	פתחי תושבת VESA (100 מ"מ x 100 מ"מ - מאחורי מכסה VESA המוצמד)	הרכבה על הקיר תוך שימוש בערכת הרכבה על הקיר תואמת-VESA (100 מ"מ x 100 מ"מ).
2	תווית תקינה	מפרטת את אישורי התקינה.
3	לחצן שחרור מעמד	משחרר את המעמד מהצג.
4	חריץ נעילת אבטחה.	אבטחת הצג באמצעות מנעול אבטחה. (נמכר בנפרד)
5	מדבקת ברקוד, מספר סידורי ותגית שירות	היעזר בתווית זו אם תרצה ליצור קשר עם Dell לקבלת עזרה טכנית.
6	פתח לכבלים	משמש לניתוב הכבלים דרך הפתח.

מבט מהצד



ציאת USB לחיבור התקנים
 החיבור עם סמל הסוללה תומך ב-1.2 BC.





תווית	תיאור	שימוש
1	מחבר לכבל מתח חילופין (AC)	מחבר את כבל החשמל
2	יציאת HDMI	חבר את המחשב באמצעות כבל HDMI.
3	מחבר DP (כניסה)	מחבר את כבל DP מהמחשב.
4	מחבר (DP) יציאה	יציאת DP עבור צג עם תמיכה ב-MST (Multi-Stream Transport). לאפשר MST, ראה הוראות בסעיף "חיבור הצג עבור תכונת DP MST". הערה: הוצא את פקק הגומי כדי להשתמש בחיבור DP.
5	יציאת שמע Line-out	חבר רמקולים לנגינת שמע המגיע ממקור HDMI או DisplayPort. תמיכה ב-2 ערוצים בלבד. הערה: יציאת השמע מסוג line-out אינה תומכת באוזניות.
6	יציאת USB לחיבור למחשב	חבר את כבל ה-USB, המצורף לצג, אל המחשב. לאחר חיבור הכבל, ניתן להשתמש במחברי USB לחיבור התקנים שבצג.
7	יציאת USB לחיבור התקנים (2)*	חבר את התקני ה-USB שברשותך. ניתן להשתמש במחברים הללו רק לאחר חיבור כבל USB למחשב וליציאת USB לחיבור למחשב שבצג. הערה: החיבור עם סמל הסוללה תומך ב-BC 1.2.
8	נועל מעמד	נעל את המעמד אל הצג תוך שימוש בבורג M3 x 6 mm (U2719D/U2719DX)/ M3 x 8 mm (U2419H/U2419HX) (המברג אינו מצורף).

*למינעית הפרעות של אותות, כשמחברים התקן USB אלחוטית ליציאת USB לפלט נתונים, לא מומלץ לחבר אף התקן USB אחר ליציאות סמוכות.



מפרט הצג

U2719D/U2719DX	U2419H/U2419HX	דגם
מטריצה פעילה - TFT LCD	מטריצה פעילה - TFT LCD	סוג מסך
טכנולוגיית IPS	טכנולוגיית IPS	סוג לוח
16:9	16:9	יחס גובה-רוחב
מידות התמונה הניתנת לצפייה		
27 אינץ' (68.47 ס"מ)	23.8 אינץ' (60.47 ס"מ)	אלכסוני
אזור פעיל		
23.49 אינץ' (596.74 מ"מ)	20.75 אינץ' (527.04 מ"מ)	אופקי
13.21 אינץ' (335.66 מ"מ)	11.67 אינץ' (296.46 מ"מ)	אנכי
200301.7 מ"מ ² (310.30 שני אינצ'ים)	156246.3 מ"מ ² (242.15 שני אינצ'ים)	אזור
0.233 מ"מ x 0.233 מ"מ	0.2475 מ"מ x 0.2475 מ"מ	גובה פיקסל
109	92.5	פיקסלים לאינץ' (PPI)
זווית צפייה		
178° (טיפוסי)	178° (טיפוסי)	אנכי
178° (טיפוסי)	178° (טיפוסי)	אופקי
350 cd/m ² (טיפוסי)	250 cd/m ² (טיפוסי)	בהירות
1000 ל-1 (טיפוסי)	1000 ל-1 (טיפוסי)	יחס ניגודיות
טיפול נגד בוהק בציפוי הקשיח של המקטב הקדמי (3H)	טיפול נגד בוהק בציפוי הקשיח של המקטב הקדמי (3H)	ציפוי הצג
LED	LED	תאורה אחורית
5 ms (מצב מהיר)	5 ms (מצב מהיר)	זמן תגובה (אפור לאפור)
8 ms (מצב רגיל)	8 ms (מצב רגיל)	עומק צבע
16.7 מיליון צבעים	16.7 מיליון צבעים	לוח צבעים*
sRGB 99% REC709 99% DCI-P3 85%	sRGB 99% REC709 99% DCI-P3 85%	
דלתת E > 2 (ממוצע)	דלתת E > 2 (ממוצע)	דיוק כיוול
<ul style="list-style-type: none"> • 1 x DP 1.4 (HDCP 1.4) • 1 x DP (יוצא) עם MST (HDCP) (1.4) • 1 x HDMI 1.4 (HDCP 1.4) • 2 x חיבורי USB 3.0 לאביזרים • 2 x חיבורי USB 3.0 עם יכולת טעינה BC1.2 ב-2 אמפר (מרבי) • 1 x חיבור USB 3.0 לחיבור למחשב • 1 x יציאת שמע אנלוגית 2.0 (שקע 3.5 מ"מ) 	<ul style="list-style-type: none"> • 1 x DP 1.4 (HDCP 1.4) • 1 x DP (יוצא) עם MST (HDCP) (1.4) • 1 x HDMI 1.4 (HDCP 1.4) • 2 x חיבורי USB 3.0 לאביזרים • 2 x חיבורי USB 3.0 עם יכולת טעינה BC1.2 ב-2 אמפר (מרבי) • 1 x חיבור USB 3.0 לחיבור למחשב • 1 x יציאת שמע אנלוגית 2.0 (שקע 3.5 מ"מ) 	קישוריות



רוחב שוליים (שולי הצג לאזור הפעיל)	5.0 מ"מ (חלק עליון) 5.1 מ"מ (שמאל/ימין) 8.0 מ"מ (תחתית)	6.90 מ"מ (חלק עליון) 6.90 מ"מ (שמאל/ימין) 8.1 מ"מ (תחתית)
יכולת כוונון		
מעמד שניתן לכוונן את גובהו	130 מ"מ	130 מ"מ
הטיה	-5 ° עד 21 °	-5 ° עד 21 °
סיבוביות	-40 ° עד 40 °	-40 ° עד 40 °
ניהול כבלים	כן	כן
תאימות למנהל התצוגה של Dell (DDM)	ארגון קל ותכונות עיקריות אחרות	ארגון קל ותכונות עיקריות אחרות
אבטחה	חריץ לנעילת אבטחה (מנעול כבל נמכר בנפרד) חריץ נעילה למעמד נגד גנבה (ללוח)	חריץ לנעילת אבטחה (מנעול כבל נמכר בנפרד) חריץ נעילה למעמד נגד גנבה (ללוח)

*ללא תוספות מיוחדות בלבד, בשימוש בהגדרה המתוכנתת מראש Custom Mode (מצב מותאם אישית).

מפרטי רזולוציות

דגם	U2419H/U2419HX	U2719D/U2719DX
טווח סריקה אופקי	30 kHz עד 83 kHz	30 kHz עד 90 kHz
טווח סריקה אנכי	56 Hz עד 76 Hz	56 Hz עד 76 Hz
רזולוציה מוגדרת מראש מרבית	1920 x 1080 ב-60Hz	2560 x 1440 ב-60Hz
יכולות הצגת סרטונים (ניגון DP & HDMI)	480i, 480p, 576i, 576p, 720p, 1080i, 1080p	480i, 480p, 576i, 576p, 720p, 1080i, 1080p



מצבי תצוגה מוגדרים מראש

U2419H/U2419HX

קוטביות סנכרון (אופקי/אנכי)	שעון פיקסלים (MHz)	תדר אנכי (הרץ)	תדר אופקי (קילוהרץ)	מצב תצוגה
-/+	28.3	70.0	31.5	720 x 400
-/-	25.2	60.0	31.5	VESA, 640 x 480
-/-	31.5	75.0	37.5	VESA, 640 x 480
+/+	40.0	60.3	37.9	VESA, 800 x 600
+/+	49.5	75.0	46.9	VESA, 800 x 600
-/-	65.0	60.0	48.4	VESA, 1024 x 768
+/+	78.8	75.0	60.0	VESA, 1024 x 768
+/+	108.0	75.0	67.5	VESA, 1152 x 864
+/+	108.0	60.0	64.0	VESA, 1280 x 1024
+/+	135.0	75.0	80.0	VESA, 1280 x 1024
-/+	108.0	60.0	60.0	VESA, 1600 x 900
+/+	148.5	60.0	67.5	VESA, 1920 x 1080

U2719D/U2719DX

קוטביות סנכרון (אופקי/אנכי)	שעון פיקסלים (MHz)	תדר אנכי (הרץ)	תדר אופקי (קילוהרץ)	מצב תצוגה
-/+	28.3	70.0	31.5	720 x 400
-/-	25.2	60.0	31.5	VESA, 640 x 480
-/-	31.5	75.0	37.5	VESA, 640 x 480
+/+	40.0	60.3	37.9	VESA, 800 x 600
+/+	49.5	75.0	46.9	VESA, 800 x 600
-/-	65.0	60.0	48.4	VESA, 1024 x 768
+/+	78.8	75.0	60.0	VESA, 1024 x 768
+/+	108.0	75.0	67.5	VESA, 1152 x 864
+/+	108.0	60.0	64.0	VESA, 1280 x 1024
+/+	135.0	75.0	80.0	VESA, 1280 x 1024
+/+	162.0	60.0	75.0	VESA, 1600 x 1200
+/+	148.5	60.0	67.5	VESA, 1920 x 1080
+/-	147.16	60.0	66.58	VESA, 2048 x 1080
+/-	241.5	60.0	88.8	CVR, 2560 x 1440



מצבי הצגת מקור מצבי שמע מרובה (MST) MST Multi-Stream Transport

U2419H/U2419HX

כמות הצגים החיצוניים שניתן לחבר לכל היותר	צג מקור MST
1920 x 1080/60 Hz	
3	1920 x 1080/60 Hz

הערה: הרזולוציה המרבית הנתמכת לצג חיצוני היא 1920x1080, 60Hz.

U2719D/U2719DX

כמות הצגים החיצוניים שניתן לחבר לכל היותר	צג מקור MST
2560 x 1440/60 Hz	
1	2560 x 1440/60 Hz



הערה: הרזולוציה המרבית הנתמכת לצג חיצוני היא 2560x1440, 60Hz.

מפרט חשמלי

דגם	U2419H/U2419HX/U2719D/U2719DX
אותות כניסת וידאו	<ul style="list-style-type: none"> • אות וידאו דיגיטלי לכל קו בנפרד. • לקו נפרד בעכבה של 100 אוהם. • תמיכת אות כניסה מסוג DP/HDMI
מתח כניסה/ זרם/תדר	100-240 VAC או 50/60 Hz ± 3 Hz / 1.6 A (מרבי)
נחשול זרם	120 V : 30 A (מרבי) 240V : 60 A (מרבי)



מאפיינים פיזיים

U2719D/U2719DX	U2419H/U2419HX	דגם
<ul style="list-style-type: none"> • DP, מחבר (כולל כניסת DP ויציאת (DP) • מחבר HDMI • יציאת שמע line out • יציאת USB 3.0 לחיבור למחשב. • 4 x יציאת USB 3.0 לחיבור התקנים. (החיבור עם סמל הסוללה  תומך (ב-1.2 BC).	<ul style="list-style-type: none"> • DP, מחבר (כולל כניסת DP ויציאת (DP) • מחבר HDMI • יציאת שמע line out • יציאת USB 3.0 לחיבור למחשב. • 4 x יציאת USB 3.0 לחיבור התקנים. (החיבור עם סמל הסוללה  תומך (ב-1.2 BC).	סוג מחבר
כבל DP ל-DP באורך 1.8 מטרים (U2419H/U2719D). כבל HDMI באורך 1.8 מטרים (U2419HX/U2719DX). כבל USB 3.0 באורך 1.8 מטרים.	כבל DP ל-DP באורך 1.8 מטרים (U2419H/U2719D). כבל HDMI באורך 1.8 מטרים (U2419HX/U2719DX). כבל USB 3.0 באורך 1.8 מטרים.	סוג כבל אותות
מידות (כולל מעמד)		
20.48 אינץ' (520.2 מ"מ)	18.84 אינץ' (478.4 מ"מ)	גובה (דחוס)
15.36 אינץ' (390.2 מ"מ)	13.72 אינץ' (348.4 מ"מ)	גובה (מוגדל)
24.10 אינץ' (612.2 מ"מ)	21.20 אינץ' (538.5 מ"מ)	רוחב
7.09 אינץ' (180.0 מ"מ)	6.50 אינץ' (165.0 מ"מ)	עומק
מידות (לא כולל מעמד)		
13.98 אינץ' (355.0 מ"מ)	12.35 אינץ' (313.7 מ"מ)	גובה
24.10 אינץ' (612.2 מ"מ)	21.20 אינץ' (538.5 מ"מ)	רוחב
1.54 אינץ' (39.0 מ"מ)	1.54 אינץ' (39.0 מ"מ)	עומק
מידות המעמד		
16.28 אינץ' (413.6 מ"מ)	15.49 אינץ' (393.5 מ"מ)	גובה (דחוס)
14.45 אינץ' (367.1 מ"מ)	13.66 אינץ' (347.0 מ"מ)	גובה (מוגדל)
9.06 אינץ' (230.0 מ"מ)	8.58 אינץ' (218.0 מ"מ)	רוחב
7.09 אינץ' (180.0 מ"מ)	6.50 אינץ' (165.0 מ"מ)	עומק
משקל		
8.52 ק"ג (18.78 פאונד)	7.32 ק"ג (16.14 פאונד)	כולל אריזה
5.96 ק"ג (13.14 פאונד)	5.09 ק"ג (11.22 פאונד)	כולל מכלול המעמד וכבלים
3.92 ק"ג (8.64 פאונד)	3.14 ק"ג (6.92 פאונד)	ללא מכלול המעמד (להרכבה על הקיר או עבור הרכבת VESA - ללא כבלים)
1.72 ק"ג (3.79 פאונד)	1.59 ק"ג (3.50 פאונד)	מכלול המעמד



U2419H/U2419HX/U2719D/U2719DX	דגם
תאימות לתקנים	
<ul style="list-style-type: none"> • לצג יש אישור ENERGY STAR • רישום EPEAT במקומות הישימים. רישום EPEAT משתנה לפי מדינה. • לסטטוס הרישום לפי מדינה, עבור אל www.epeat.net. • מסכים מאושרי TCO • תאימות ל-RoHS • אינו מכיל BFR/PVC (לא כולל כבלים חיצוניים) • תואם לדרישות NFPA 99 בנוגע לזליגות מתח • זכוכית נטולת ארסן ונטולת כספית ללוח בלבד. 	
טמפרטורה	
0°C עד 40°C (32°F עד 104°F)	בפעולה
-20°C עד 60°C (-4°F עד 140°F)	לא בפעולה
לחות	
10% עד 80% (ללא התעבות)	בפעולה
5% עד 90% (ללא התעבות)	לא בפעולה
גובה	
5,000 מטרים (16,404 רגל) (מרבי)	בפעולה
12,192 מטרים (40,000 רגל) (מרבי)	לא בפעולה
פיזור תרמי	
232.03 שעה/BTU (מרבי) 58.02 שעה/BTU (טיפוסי)	U2419H/U2419HX
252.5 שעה/BTU (מרבי) 102.4 שעה/BTU (טיפוסי)	U2719D/U2719DX



מצבי ניהול צריכת חשמל

אם אתה משתמש בכרטיס מסך תואם DPM של VESA או בתוכנה המותקנת במחשב, הצג יכול להפחית באופן אוטומטי את צריכת החשמל שלו כאשר אינו בשימוש. תכונה זו נקראת Power Save Mode* (מצב חיסכון בצריכת החשמל). אם המחשב מזהה אות מהמקלדת, מהעכבר או מהתקן קלט אחר, הצג יחזור אוטומטית לפעולה. הטבלה שלהלן מציגה את צריכת החשמל ואת האותות של תכונה אוטומטית זו לחיסכון בחשמל.

U2419H/U2419HX

מצבי VESA	סנכרון אופקי	סנכרון אנכי	וידאו	נורית חיווי להפעלה	צריכת חשמל
פעולה רגילה	פעיל	פעיל	פעיל	לבנה	68 W (מקסימום)** 17 W (טיפוסי)
מצב Active-off	לא פעיל	לא פעיל	כבוי	לבנה (זוהר)	פחות מ-0.3 W
כבוי	-	-	-	כבוי	פחות מ-0.3 W

צריכת חשמל	Energy Star
***W 13.08	P _{ON}
****kWh 42.21	E _{TEC}

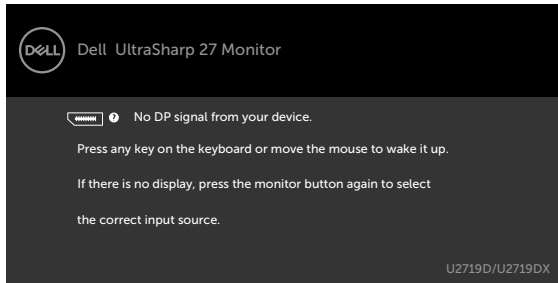
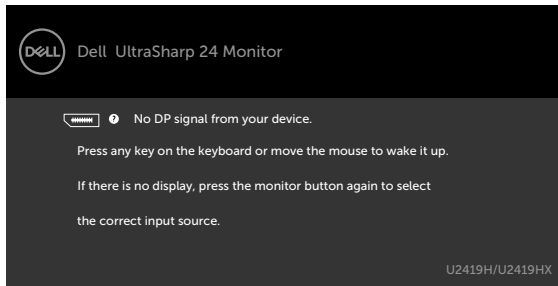
U2719D/U2719DX

מצבי VESA	סנכרון אופקי	סנכרון אנכי	וידאו	נורית חיווי להפעלה	צריכת חשמל
פעולה רגילה	פעיל	פעיל	פעיל	לבנה	74 W (מקסימום)** 30 W (טיפוסי)
מצב Active-off	לא פעיל	לא פעיל	כבוי	לבנה (זוהר)	פחות מ-0.3 W
כבוי	-	-	-	כבוי	פחות מ-0.3 W

צריכת חשמל	Energy Star
***W 19.40	P _{ON}
****kWh 61.61	E _{TEC}



ה-OSD פועל רק במצב תפעול רגיל. לחיצה על לחצן כלשהו במצב מופעל-כבוי גורמת להופעת ההודעה הבאה:



*ניתן לבטל לגמרי את צריכת החשמל במצב כבוי רק על ידי ניתוק כבל החשמל מהצג.

**צריכת הספק מרבית במצב והארה מרבית.


***צריכת חשמל במצב פעיל כפי שמוגדר ב-Energy Star 7.0.

****סה"כ צריכת חשמל בקווס"ש כפי שמוגדר ב-Energy Star 7.0

מסמך זה מובא למטרות מידע בלבד ומבוסס על ביצועים במעבדה. ביצועי המוצר בפועל עשויים להיות שונים, בהתאם לתוכנה, לרכיבים ולציווד ההיקפי שרכשת ואין כל התחייבות לעדכן את המידע הזה. בהתאם לכך, אין להסתמך על המידע הזה בעת קבלת ההחלטה בנוגע לעמידות חשמלית או כל החלטה אחרת. לא מוענקת כל אחריות בנוגע לדיוק או לשלמות המידע, בין אם באופן מפורש או מרומז.

הפעל את המחשב ואת הצג כדי לגשת אל התצוגה במסך.

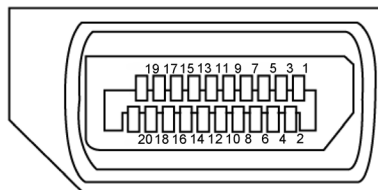


 הערה: הצג תואם לתקן ENERGY STAR.



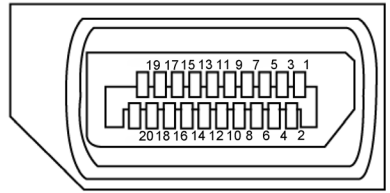
הקצאות פינים

יציאת DP in



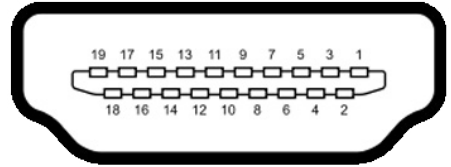
מספר פין	צד 20 פינים של כבל האותות המחובר
1	ML3(n)
2	אדמה
3	ML3(p)
4	ML2(n)
5	אדמה
6	ML2(p)
7	ML1(n)
8	אדמה
9	ML1(p)
10	ML0(n)
11	אדמה
12	ML0(p)
13	CONFIG1
14	CONFIG2
15	AUX CH (p)
16	אדמה
17	AUX CH(n)
18	זיהוי Hot Plug
19	חזרה
20	DP_PWR





מספר פין	צד 20 פינים של כבל האותות המחובר
1	ML0(p)
2	אדמה
3	ML0(n)
4	ML1(p)
5	אדמה
6	ML1(n)
7	ML2(p)
8	אדמה
9	ML2(n)
10	ML3(p)
11	אדמה
12	ML3(n)
13	CONFIG1
14	CONFIG2
15	AUX CH (p)
16	אדמה
17	AUX CH (n)
18	זיהוי Hot Plug
19	חזרה
20	DP_PWR





מספר פין	צד 19 פינים של כבל האותות המחובר
1	TMDS DATA 2+
2	TMDS DATA 2 SHIELD
3	TMDS DATA 2-
4	TMDS DATA 1+
5	TMDS DATA 1 SHIELD
6	TMDS DATA 1-
7	TMDS DATA 0+
8	TMDS DATA 0 SHIELD
9	TMDS DATA 0-
10	TMDS CLOCK+
11	TMDS CLOCK SHIELD
12	TMDS CLOCK-
13	CEC
14	שמור (רישכמב (N.C. רומש)
15	DDC CLOCK (SCL)
16	DDC DATA (SDA)
17	הארקת CEC/DDC
18	+5 V POWER
19	זיהוי תקע פעיל



אפיק טורי אוניברסלי (USB)

בטעיף זה תקבל פרטים אודות יציאות ה-USB הזמינות בצג. בטעיף זה תקבל פרטים אודות יציאות ה-USB הזמינות בצג.

הערה: עד 2A ביציאת USB (חיבור עם סמל סוללה) לחיבור התקנים תואמים ל-BC 1.2; עד 0.9A ביציאות ה-USB האחרות לחיבור התקנים.

במחשב שברשותך ישנן יציאות ה-USB הבאות:

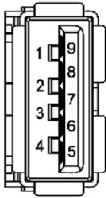
- 1 לחיבור למחשב - בחלק התחתון
- 4 לחיבור להתקנים - 2 בכל צד, 2 בחלק התחתון

חיבור לטעינת חשמל - החיבורים בעלי סמל הסוללה  תומכים בטעינת חשמל מהירה אם ההתקן תואם ל-BC 1.2.

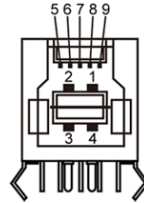
הערה: יציאות ה-USB של הצג פועלות רק כאשר הצג פעיל או במצב חיסכון בצריכת חשמל. אם תכבה את הצג ולאחר מכן תדליק אותו, ייתכן שייקח להתקנים המחוברים אליו זמן מה כדי לחזור לפעולה רגילה.

מהירות העברה	קצב העברת נתונים	צריכת הספק
SuperSpeed	5 Gbps	4.5 W (מקסימום, כל יציאה)
Hi-Speed	480 Mbps	4.5 W (מקסימום, כל יציאה)
Full speed	12 Mbps	4.5 W (מקסימום, כל יציאה)

יציאת USB downstream



יציאת USB עולה



שם האות	מספר פין
VBUS	1
D-	2
D+	3
GND	4
StdA_SSRX-	5
StdA_SSRX+	6
GND_DRAIN	7
StdA_SSTX-	8
StdA_SSTX+	9
מעטפת	סינוך

שם האות	מספר פין
VBUS	1
D-	2
D+	3
GND	4
StdB_SSTX-	5
StdB_SSTX+	6
GND_DRAIN	7
StdB_SSRX-	8
StdB_SSRX+	9
מעטפת	סינוך



Plug-and-Play

תוכל להתקין את הצג בכל מערכת תואמת "הכנס הפעל". הצג יספק למחשב באופן אוטומטי את נתוני זיהוי התצוגה המורחב (EDID) תוך שימוש בפרוטוקולי ערוץ נתוני תצוגה (DDC), ויאפשר למערכת להגדיר את עצמה ולמטב את הגדרות הצג. ברוב המקרים, התקנת הצג תתבצע אוטומטית; ניתן לבחור הגדרות שונות לפי הצורך. לפרטים נוספים אודות שינוי הגדרות הצג, ראה [הפעלת הצג](#).

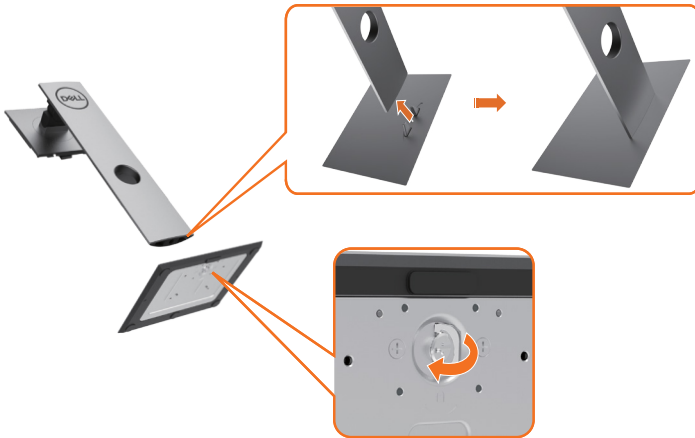
מדיניות איכות ופיקסלים בצג LCD

פעמים רבות במהלך הייצור של צג LCD פיקסל אחד או יותר מתקבעים במצב שאינו ניתן לשינוי. קשה להבחין בפיקסלים הללו והם אינם משפיעים על האיכות או על היכולת להשתמש בתצוגה. למידע נוסף על מדיניות הפיקסלים של Dell, גלוש לאתר התמיכה של Dell בכתובת: <http://www.dell.com/support/monitors>.



חיבור המעמד

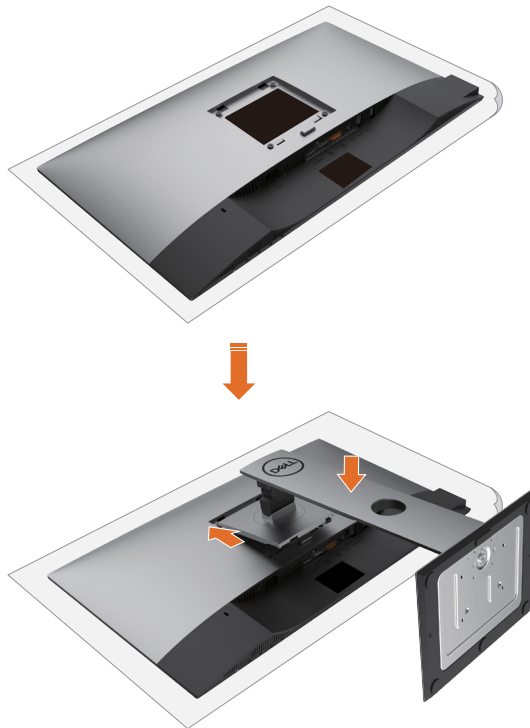
- הערה:** המגבה למעמד ובסיס המעמד אינם מחוברים כשהמסך נשלח מהמפעל.
- הערה:** התהליך המוסבר בהמשך מתאים למעמד הרגיל. אם רכשת מעמד אחר, עיין במסמכים שצורפו למעמד שקנית כדי להבין כיצד להתקינו.
- זהירות:** הנח את המסך על גבי משטח ישר, נקי ורך כדי למנוע שריטות למשטח התצוגה.



לחיבור מעמד הצג:

- 1 יישר את הפינים של בסיס המעמד מול החריצים התואמים במעמד.
- 2 הכנס את הפינים של בסיס המעמד אל תוך החריצים במעמד.
- 3 הרם את הידית המתברגת וסובב את הבורג בכיוון השעון.
- 4 אחרי הידוק הבורג עד הסוף, קפל את הידית המתברגת אל תוך החריץ.





- 1 הוצא את כיסוי המגן של הצג והנח את הצג עם הפנים כלפי מטה.
- 2 הכנס את שתי הלשוניות שבחלק העליון של המעמד לחריצים שבגב הצג.
- 3 לחץ מטה על המעמד עד שיגיע למקומו בנקישה.

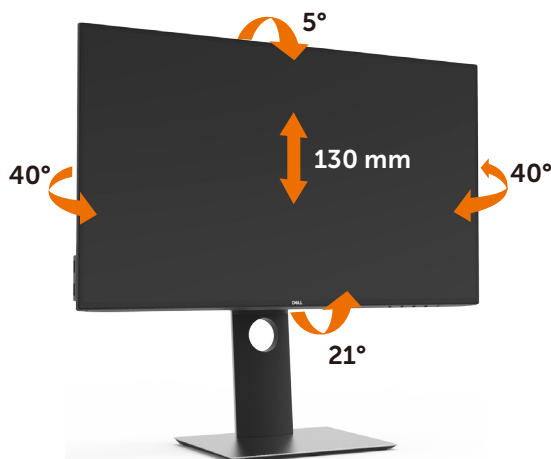


שימוש במתקן ההטיה, במעמד המסתובב ובתוספת האנכית

הערה: מוצר זה מיועד לשימוש עבור צג עם מעמד. במידה ורכשת מעמד אחר, עיין במדריך ההתקנה שלו לקבלת הוראות התקנה.

תיכנא הסירפ, דמעמב, היטה

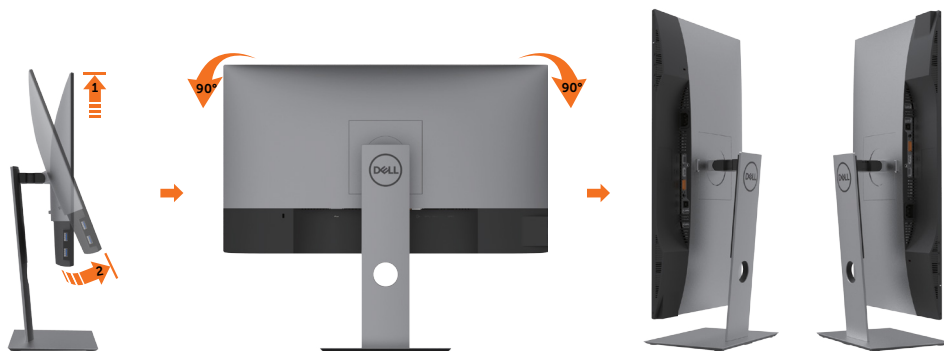
כאשר המעמד מחובר אל הצג, תוכל להטות את הצג לקבלת זווית הצפייה הנוחה ביותר.





הערה: המעמד מגיע נפרד מהצג.

גצה בוביס

לפני שתסובב את הצג, עליו להיות פרוס לגמרי אנכית ומוטה למעלה כדי שלא לפגוע בתחתית הצג.




 **הערה:** כדי לסובב את התצוגה (רוחבית לעומת אנכית) עם מחשב Dell שברשותך, עליך להשתמש במנהל התקן גרפיקה מעודכן שאינו כלול בחבילת הצג. להורדת מנהל ההתקן הגרפי, בקר בכתובת www.dell.com/support, עבור לאזור ההורדה (Download) בחלק Video Drivers (מנהלי כרטיס מסך) להורדת מנהל ההתקן העדכני.

 **הערה:** במצב Portrait View, ייתכן שהביצועים ייפגעו כאשר תשתמש ביישומים גרפיים כבדים (כגון משחקים תלת ממדיים).

כיוון הגדרות הסיבוב של התצוגה

לאחר שסובבת את הצג, עליך לבצע את הפעולות שבהמשך כדי לכוון את הגדרות סיבוב התצוגה (Rotation Display Settings) של המערכת.


 **הערה:** אם אתה משתמש בצג עם מחשב שאינו מתוצרת Dell, עליך לבקר בדף מנהלי ההתקנים הגראפיים באתר היצרן לקבלת מידע אודות סיבוב התצוגה במערכת ההפעלה.

כדי לכוון את הגדרות הסיבוב של התצוגה:

- 1 לחץ לחיצה ימנית בשולחן העבודה ובחר באפשרות מאפיינים.
- 2 עבור לכרטיסיה הגדרות ובחר מתקדם.
- 3 אם מותקן במחשב כרטיס מסך מסוג AMD, עבור לכרטיסייה Rotation (סיבוב) וקבע

את זווית הסיבוב המועדפת.

- 4 אם מותקן במחשב כרטיס מסך מסוג nVidia עבור לכרטיסייה nVidia, בחר באפשרות NVRotate מהעמודה השמאלית ולאחר מכן קבע את זווית הסיבוב המועדפת.
- 5 אם מותקן במחשב כרטיס מסך מסוג Intel, עבור לכרטיסייה @Intel, בחר באפשרות Graphic Properties (מאפייני גרפיקה), עבור לכרטיסייה Rotation (סיבוב), ולאחר מכן קבע את זווית הסיבוב המועדפת.


 **הערה:** אם אפשרות הסיבוב אינה מוצגת או שאינה פועלת כשורה, בקר באתר www.dell.com/support והורד את מנהל ההתקן המעודכן עבור כרטיס המסך שברשותך.

חיבור הצג

 **אזהרה:** לפני שתחיל בביצוע הפעולות המתוארות בסעיף זה, פעל לפי **הוראות הבטיחות**.

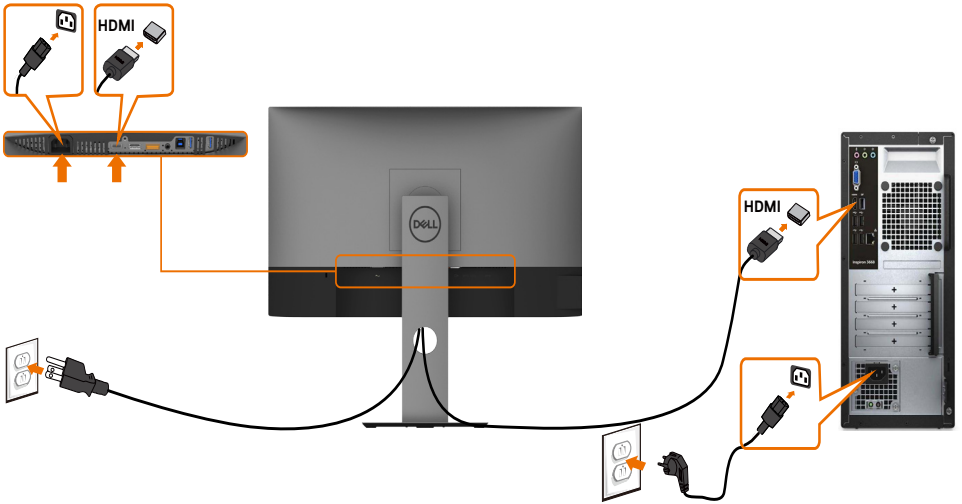
לחיבור הצג אל המחשב:

- 1 כבה את המחשב.
- 2 חבר כבל USB/DP-DP/HDMI למחשב.
- 3 הדלק את המסך.
- 4 בחר את מקור התמונה הנכון בתפריט של Monitor OSD והדלק את המחשב.

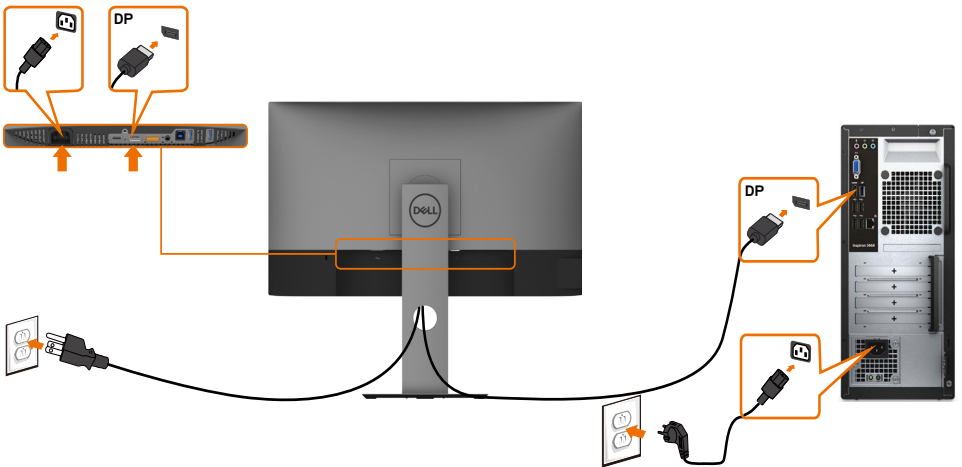
 **הערה:** הגדרת ברירת המחדל של **U2419H/U2419HX/U2719D/U2719DX** היא DP 1.4. כרטיס מסך DP 1.1 עלול להציג תמונה מעוותת. לשינוי הגדרת ברירת המחדל עיין בחלק "בעיות פופציפיות למוצר - אין תמונה כשמשמשים בחיבור DP למחשב".



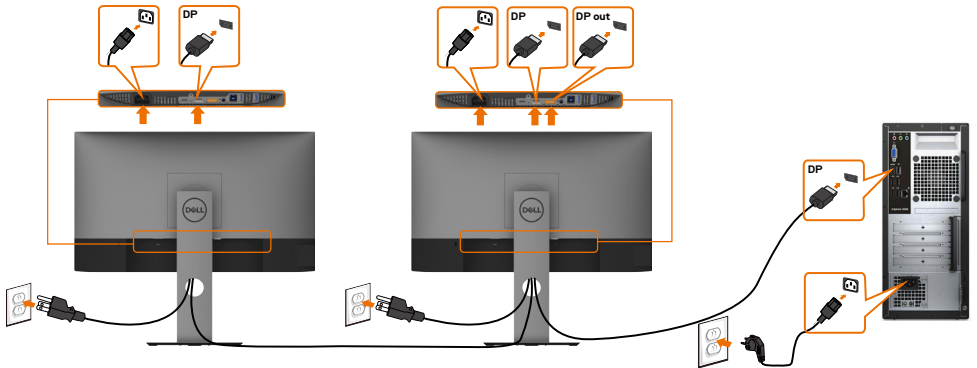
חיבור כבל HDMI



חיבור כבל DP



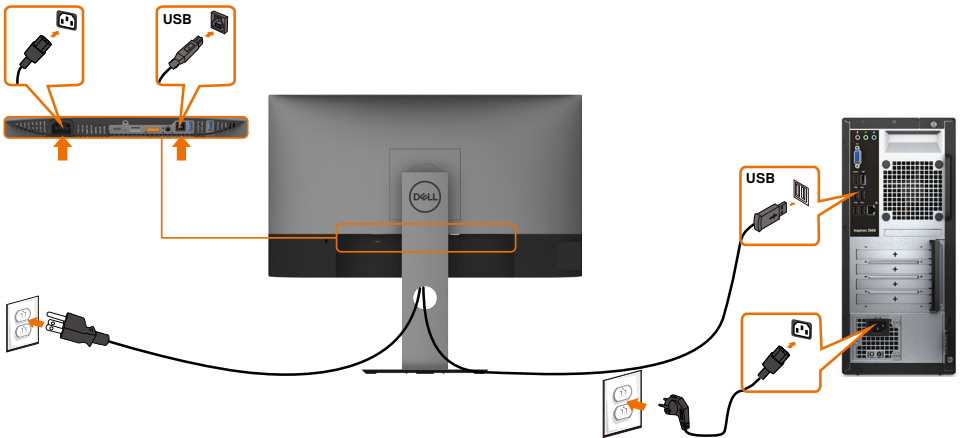
חיבור הצג לשימוש בתכונה DP Multi-Stream Transport (MST)



הערה: תומך בתכונה DP MST. לשימוש בתכונה זו, נדרש מחשב עם כרטיס מסך תומך DP1.2 אשר תומך ב-MST.

הערה: הוצא את פקק הגומי כדי להשתמש בחיבור DP.

חיבור כבל USB






לאחר חיבור כל הכבלים הנחוצים אל הצג ואל המחשב, (לחיבור הכבלים, ראה חיבור הצג) סדר את הכבלים כפי שמוצג למעלה.

הסרת מעמד המסך

זהירות: ודא שהצג מונח על משטח נקי ורך כדי שלא לשרוט את תצוגת ה-LCD במהלך הסרת המעמד. 

הערה: התהליך המוסבר בהמשך מתאים למעמד הרגיל. אם רכשת מעמד אחר, עיין במסמכים שצורפו למעמד שקנית כדי להבין כיצד להתקינו. 


להסרת המעמד:

- 1 הנח את המסך על גבי מטלית רכה או כרית.
- 2 לחץ והחזק את לחצן השחרור של המעמד.
- 3 הרם את המעמד והרחק אותו מהצג.




התקנה על הקיר (אופציונלית)



הערה: השתמש בבורגי M4 x 10 מ"מ כדי לחבר את המסך לערכת החיבור לקיר. 


עיין בהוראות שצורפו לערכת החיבור לקיר תואמת VESA.

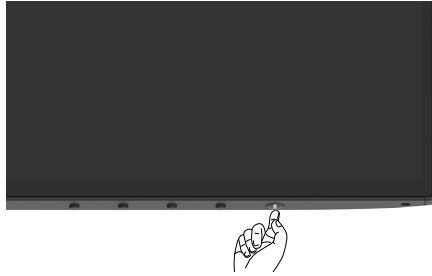
- 1 הנח את הצג על מטלית רכה, על כרית או על שולחן שטוח ויציב.
- 2 הסר את המעמד.
- 3 השתמש במברג עם ראש פיליפס כדי להוציא את ארבעת הברגים שמהדקים את מכסה הפלסטיק.
- 4 חבר את תושבת ההתקנה מערכת ההתקנה על הקיר לצג.
- 5 התקן את הצג על הקיר לפי ההוראות המצורפות לערכת ההתקנה של הקיר.

הערה: לשימוש רק עם לוחית תלייה מאושרת UL או CSA או GS עם יכולת תמיכה במשקל/עומס מינימלי של 3.14 ק"ג (U2419H/U2419HX) / 3.92 ק"ג (U2719D/U2719DX). 



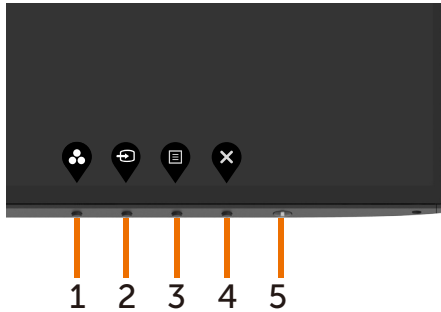
הפעלת המסך






לחץ  כדי להפעיל את הצג.



שימוש בלחצני הלוח הקדמי

לחץ על הלחצנים שבחזית הצג כדי לשנות את מאפייני התמונה המוצגת. בעת השימוש בלחצנים האלה לכוון המאפיינים, הערכים המספריים של המאפיינים יוצגו במסך כשהם משתנים.

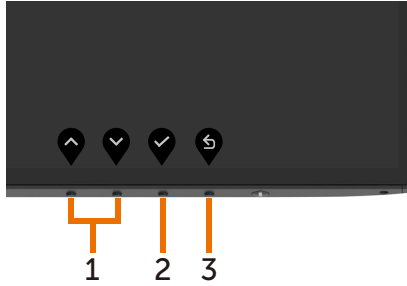


תיאור	לחצנים בלוח-הקדמי
לחץ על לחצן זה כדי לבחור מתוך רשימה של מצבי צבעים מוגדרים מראש.	<p>1</p>  <p>מקש קיצור: Preset Modes (מצבים מוגדרים מראש)</p>
לחץ על לחצן זה כדי לבחור מתוך רשימה של מקורות.	<p>2</p>  <p>מקש קיצור: מקור אות כניסה</p>
השתמש בלחצן Menu (תפריט) כדי להפעיל את בתצוגה במסך, ובחר את OSD Menu (תפריט התצוגה במסך). ראה סעיף גישה למערכת התפריטים.	<p>3</p>  <p>Menu (תפריט)</p>
לחץ על לחצן זה כדי לחזור לתפריט הראשי או כדי לצאת מתפריט המסך.	<p>4</p>  <p>Exit (יציאה)</p>
לחץ על Power (הפעלה) כדי להדליק ולכבות את הצג. נורית החיווי הלבנה מציינת שהצג דולק ומתפקד בצורה מלאה. נורית חיווי לבנה מהבהבת מציינת מצב חיסכון בחשמל DPMS.	<p>5</p>  <p>Power (הפעלה - עם נורית חיווי)</p>



הקדמי -לחצנים בלוח

לחץ על המקשים שבחזית הצג כדי לשנות את הגדרות התמונה.




לחצנים בלוח הקדמי	תיאור
1	לחץ למעלה (הגדלה) ו למטה (הקטנה) כדי לקבוע את ערכי הפריטים המופיעים בתפריט המסך.
2	לחץ על OK (אישור) כדי לאשר את הבחירות שעשית.
3	לחץ על Back (הקודם) כדי לחזור לתפריט הקודם.

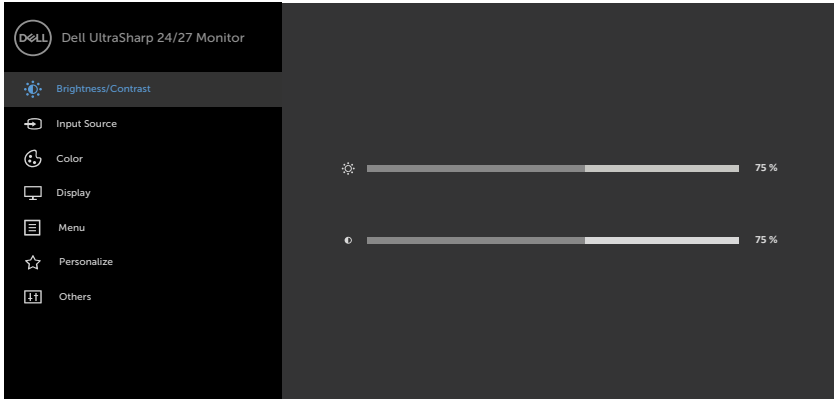


שימוש בתפריט המסך (OSD)

גישה למערכת התפריטים

הערה: כל שינוי שתבצע בתפריט המסך יישמר אוטומטית אם תעבור אל תפריט אחר, אם תצא מהתפריט או אם תמתין עד שתפריט המסך ייעלם.


1 לחץ  כדי לפתוח את תפריט המסך וכדי להציג את התפריט הראשי.





2 לחץ על הלחצנים  ו- כדי לעבור בין האפשרויות. כשאתה עובר בין הסמלים, שם האפשרות הנוכחית מסומן.

3 לחץ פעם אחת על  או על  או על  כדי להפעיל את האפשרות המסומנת.

4 לחץ על  ועל  כדי לבחור בפרמטר הרצוי.

5 לחץ  כדי לעבור לסרגל הגלילה, ולאחר מכן לחץ  או  בהתאם לחיוויים שבמסך, כדי לבצע את השינויים הרצויים.

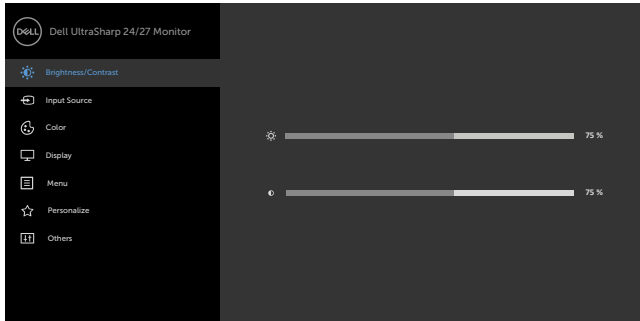
6 לחץ על  לחזרה לתפריט הקודם או על  לאישור ולחזרה לתפריט הקודם.






Brightness/ Contrast
(בהירות/ניגודיות)


השתמש בתפריט זה כדי להפעיל את כוונן ה-**Brightness/Contrast** (בהירות/ניגודיות).



Brightness
(בהירות)



בהירות מכוון את בהיקות התאורה האחורית. (מינימום 0; מקסימום 100).

לחץ  כדי להגביר את הבהירות.

לחץ  כדי להחליש את הבהירות.

Contrast
(ניגודיות)

כוון תחילה את **Brightness** (בהירות) ולאחר מכן כוון את **Contrast** (ניגודיות) רק אם יש צורך בכווןן נוסף.

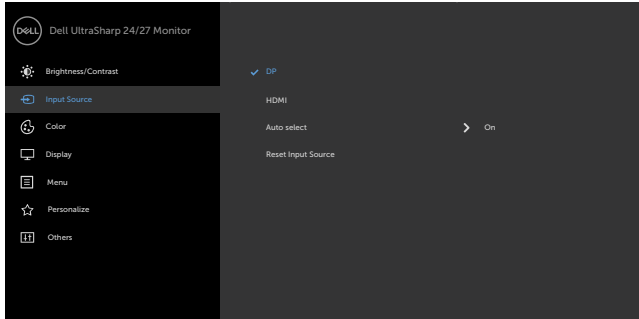
לחץ  כדי להגביר את הבהירות הניגודיות או  כדי להחליש את הניגודיות (בין 0 ל-100).

הגדרת הניגודיות משנה את היחס בין האזורים הכהים לבהירים בתצוגה.





בתפריט **Input Source (אות מקור)** תוכל לבחור בין כניסות וידאו שונות שמחוברות לצג.



DP

בחר בכניסת **DP** אם אתה משתמש במחב DP (DisplayPort).

לחץ על כדי לבחור במקור כניסה DP.

HDMI

בחר בכניסת **HDMI** אם אתה משתמש במחבר HDMI.

לחץ על כדי לבחור במקור כניסה HDMI.

Auto Select
(בחירה
אוטומטית)

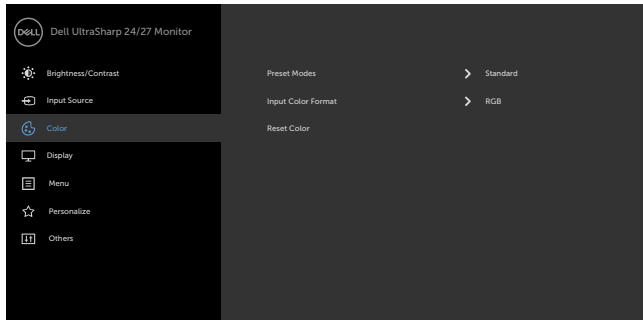
השתמש בסמל כדי לבחור באפשרות 'בחירה אוטומטית'. הצג יסרוק ויחפש מקורות קלט זמינים.

Reset Input
Source
(מקור כניסה)

איפוס **איפוס מקור כניסה** של הצג להגדרות ברירת המחדל.

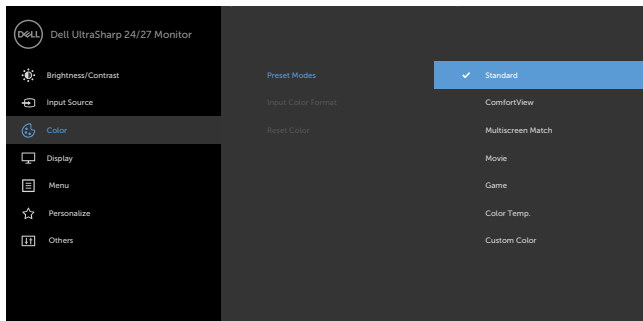


השתמש בתפריט 'צבע' כדי להתאים את מצב הגדרת הצבע של המסך.



Preset Mode (מצב הגדרות קבועות מראש)

כאשר תבחרו במצבים מוגדרים מראש, תוכלו לבחור במצב רגיל, התאמה בריבוי גזים (Multiscreen Match), צפייה נוחה, סרט, משחק, תבנית צבע או התאם צבע מהרשימה.



- **Standard (רגיל):** הגדרת ברירת המחדל לצבעים. זוהי ברירת המחדל המוגדרת מראש.
- **ComfortView:** מפחית את רמת באור הכחול שנפלט מהמסך כדי להפוך את הצפייה לנוחה יותר לעיניים.
- **הערה:** להפחתת הסכנה לאימוץ העיניים וכאבי צוואר/זרוע/גב/כתפיים כתוצאה מהשימוש בצג לפרקי זמן ממושכים, אנו מציעים:
 - להציב את הצג בערך 20 עד 28 אינץ' (50 - 70 ס"מ) מהעיניים.
 - למצמץ באופן תכוף כדי ללחלח או להרטיב את העיניים בעת עבודה עם הצג.



- לקחת הפסקות תכופות למשך 20 דקות מדי שעתיים.
- להביט לכיוון אחר למרחק של 20 רגל למשך 20 שניות במהלך ההפסקות.
- לבצע מתיחות להפגת מתח בצוואר/זרוע/גב/כתפיים במהלך ההפסקות.
- **התאמה בריבוי צגים (Multiscreen Match):** פונקציה שמאפשרת התאמת צבעים בצגים מרובים.
- **Movie (סרט):** אידיאלי לסרטים.
- **Game (משחק):** אידיאלי למשחקים.
- **Color Temp. (טמפרטורת צבעים):** המסך נראה חם יותר עם גוון אדום/צהוב כשהמחונן ב-5,000K או קריר יותר עם גוון כחול כשהמחונן ב-10,000K.
- **Custom Color (צבע מותאם אישית):** מאפשר להגדיר ידנית את

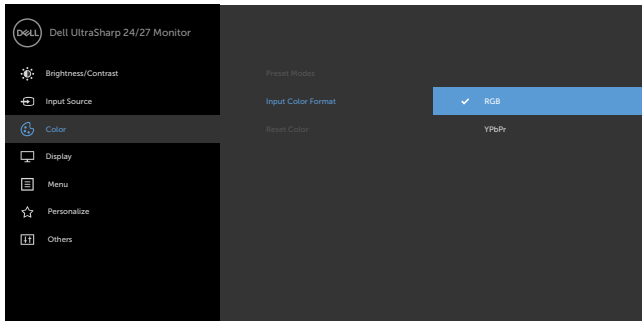
הגדרות הצבעים. לחץ על  ועל  כדי לכוון את ערכי Red (אדום), Green (ירוק) ו-Blue (כחול) וליצור מצב צבע מוגדר מראש משלך.

מאפשר להגדיר את מצב כניסת הווידאו ל:



RGB: בחר באפשרות זו אם הצג מחובר למחשב (או לנגן DVD) באמצעות כבל HDMI, DP.

YPbPr: בחר באפשרות זו אם נגן ה-DVD תומך ביציאת YPbPr בלבד.




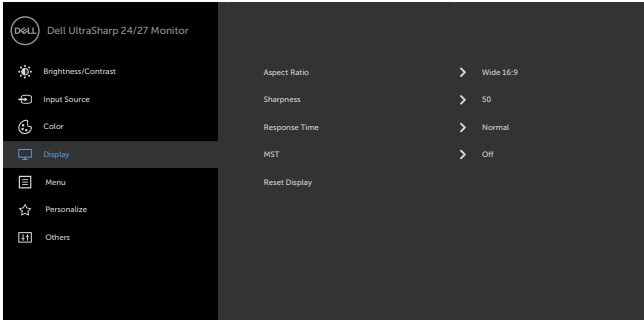



Input Color Format
(תבנית צבע
כניסה)



Hue (גוון)

בדרך זו ניתן לכוון את צבעו של גוון העור הרצוי. לחץ  או  לשינוי הגוון מ-'0' עד '100'.
שים לב: כיוון הגוון (Hue) זמין אך ורק עבור המצבים **Movie (סרט)** וכן **Game (משחק)**.

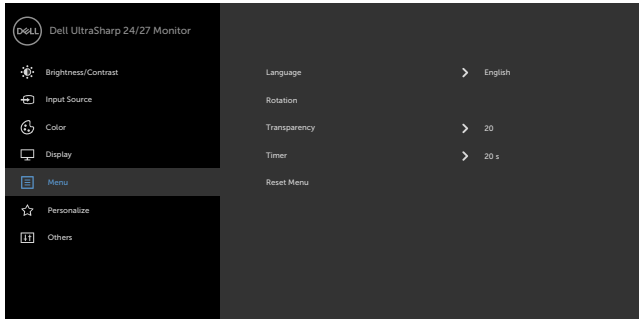


סמל	תפריט ותפריט משנה	תיאור
	Saturation (רוויה)	<p>תכונה זו קובעת את הרוויה בתמונת הווידאו. לחץ  או  לשינוי הרוויה מ-'0' עד '100'.</p> <p>שים לב: כיוון הרוויה (Saturation) זמין אך ורק עבור המצבים Movie (סרט) וכן Game (משחק).</p>
	Reset Color (איפוס הגדרות צבעים)	איפוס הגדרות הצבעים של הצג להגדרות ברירת המחדל.
	תצוגה	השתמש בתפריט Display Settings (הגדרות תצוגה) לכוונן התמונה.
		
		
	Aspect Ratio (יחס גובה-רוחב)	<p>לכוונן יחס הגובה-רוחב של התמונה ל: Wide 16:9 (רחב), Auto Resize (שינוי גודל אוטומטי), 4:3 או 1:1.</p>
	Sharpness (חדות)	<p>משווה לתמונה מראה חד או רך יותר. לחץ על  או על  לכוונן החדות מ-'0' עד '100'.</p>
	זמן תגובה	הגדרת זמן התגובה ל- רגיל או מהיר .
	MST	<p>DP Multi Stream Transport - הגדרה ל-ON מפעילה את MST (פלט DP), הגדרה ל-OFF משבית את הפונקציה MST.</p>
	Reset Display (איפוס הגדרות התצוגה)	מחזיר את הגדרות התצוגה לברירת המחדל.



בחר באפשרות זו כדי לכוון את הגדרות תפריט התצוגה, כגון שפת תפריט התצוגה, משך הזמן שהתפריט מוצג במסך וכיוצ"ב.

Menu (תפריט)





בחר בשפת תפריט המסך מתוך שמונה אפשרויות. English, Spanish, French, German, Brazilian Portuguese, Japanese (אנגלית, ספרדית, צרפתית, גרמנית, פורטוגזית (ברזיל), רוסית, סינית מפושטת או יפנית).

Language
(שפה)

סיבוב התצוגה במסך ב-0/90/180/270 מעלות. תוכל לכוון את התפריט על פי סיבוב התצוגה.



סיבוב

בחר באפשרות זו כדי לשנות את רמת השקיפות של התפריט באמצעות הלחצנים  ו- (מינ' 0 / מקס' 100).

Transparency
(שקיפות)

זמן הצגת תפריט מסך: קובע את משך הזמן בו תפריט המסך יישאר פעיל לאחר לחיצה על לחצן.

Timer (קוצב
זמן)

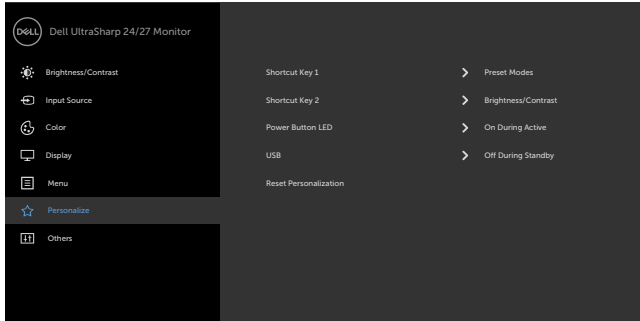
לחץ  או  כדי להיזיז את המחווון בצעדים של 1 שניות, מ-5 ועד 60 שניות.

שחזור הגדרות התפריט לברירת המחדל.

Reset Menu
(איפוס הגדרות
תפריטים)

בחר מתוך מצבי הגדרה מראש, ניגוד/חדות, מקור קלט, יחס גובה/רוחב, סיבוב הגדר בתור מקש קיצור.

Personalize
(התאמה אישית)



מאפשר קביעה של מצב נורית הפעלה לחיסכון באנרגיה.

**נורית לחצן
הפעלה**

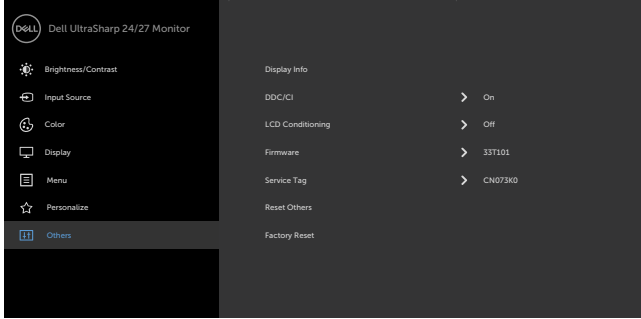
הפיכה של ה-USB לזמין או לא זמין כאשר הצג במצב המתנה.
הערה: USB ON/OFF במצב המתנה זמין רק כאשר כבל ה-USB לחיבור למחשב מנותק. אפשרות זו תהיה לא תהיה זמינה אם כבל ה-USB לחיבור למחשב מחובר.

USB

מחזיר את הגדרות מקשי הקיצור לברירת המחדל.

**אפס
התאמה אישית**





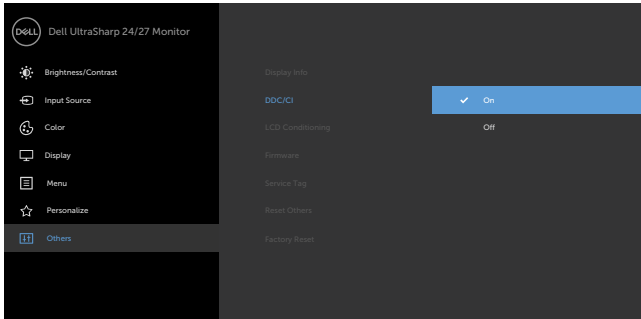
בחר באפשרות זו כדי לשנות את הגדרות תפריט המסך, כגון **DDC/CI**, **LCD conditioning**, וכדומה.

הצגת ההגדרות הנוכחיות של הצג.

Display Info
(פרטי תצוגה)

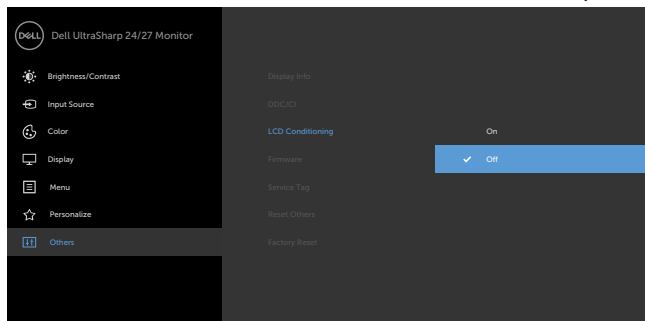
DDC/CI (Display Data Channel/Command Interface) מאפשר לכוון את הגדרות הצג באמצעות תוכנה במחשב. בחר ב-"כיבוי" כדי לכבות תכונה זו. לקבלת חוויית משתמש מיטבית ולשיפור ביצועי הצג, הפוך את התכונה לזמינה.

DDC/CI



מסייע למנוע מקרים של צריבת תמונה קלה. כתלות ברמת הצריבה, ייתכן שפעולת התוכנית תימשך זמן מה. בחר ב-"הפעלה" כדי להתחיל את התהליך.

LCD Conditioning
(תיקון צריבת תמונה)



קושחה גרסת קושחה.

Service Tag
(תג שירות)

משחזר הגדרות נוספות, כגון **DDC/CI**, לברירת המחדל.

Reset Others
(איפוס הגדרות נוספות)

מאפס את כל הגדרות תפריט המסך לברירת המחדל.

Factory Reset
(איפוס הגדרות ברירת המחדל)

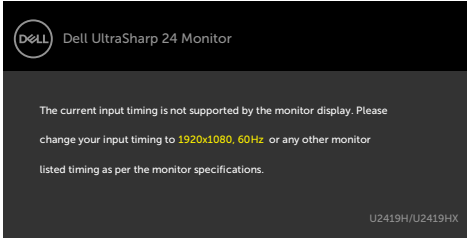
הערה: למסך יש תכונה מובנית שמכיילת אוטומטית את רמת הבהירות כדי לפצות על התיישנות ה-LED.



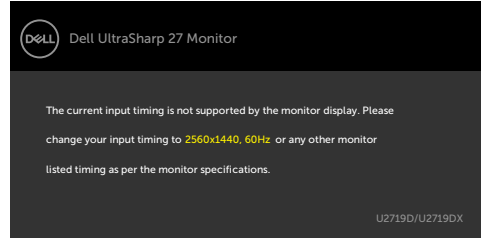
הודעות אזהרה בתפריט המסך

אם הצג אינו תומך ברזולוציה מסוימת, תוצג ההודעה הזו:

U2419H/U2419HX



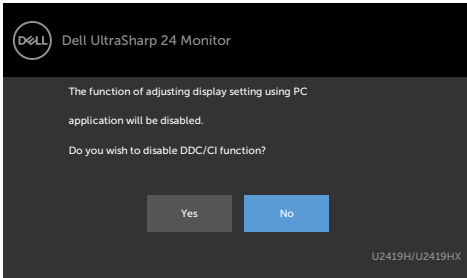
U2719D/U2719DX



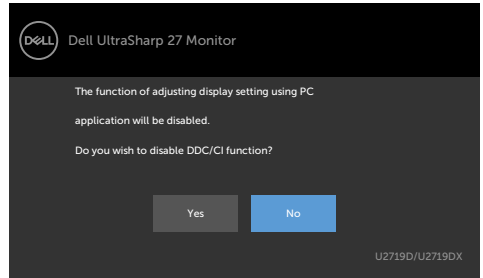
משמעות הדבר היא שהצג אינו מצליח להסתנכר עם האות שמגיע מהמחשב. ראה סעיף **מפרט צג** לקבלת טווחי התדר האופקי והאנכי בהם תומך הצג. המצב המומלץ הוא 1440 x 2560 (U2719D/U2719DX) / 1080 x 1920 (U2419H/U2419HX).

ההודעה הזו תוצג לפני הפיכה של DDC/CI ללא זמין:

U2419H/U2419HX

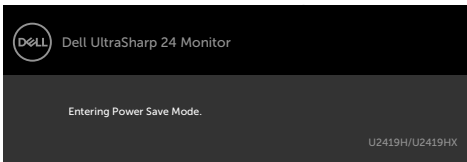


U2719D/U2719DX

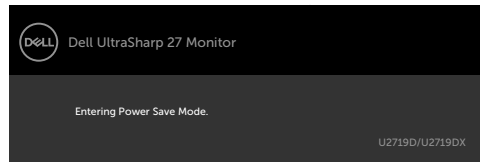


כשהצג עובר למצב **Power Save** (חיסכון בצריכת חשמל), תוצג ההודעה הזו:

U2419H/U2419HX



U2719D/U2719DX

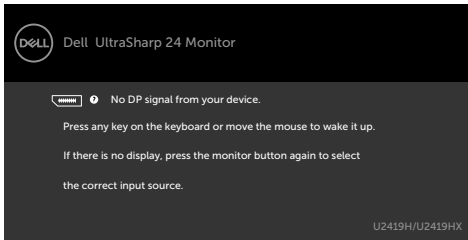


הפעל את המחשב והער את הצג כדי לגשת לתפריט המסך.

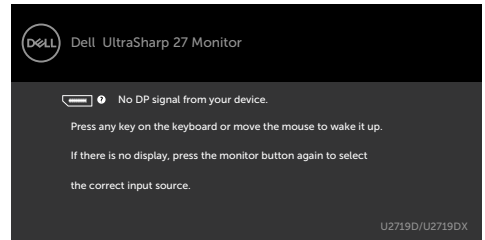


אם תלחץ על לחצן כלשהו פרט ללחצן ההפעלה, אחת מההודעות האלה תוצג בהתאם לכניסה שנבחרה:

U2419H/U2419HX

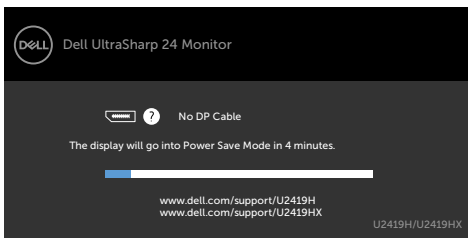


U2719D/U2719DX



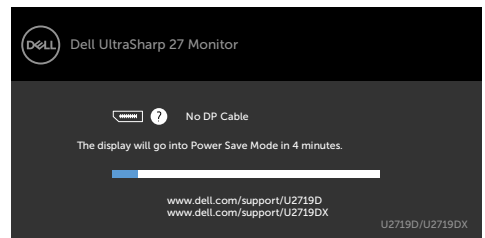
אם הכניסה שנבחרה היא HDMI,DP, והכבל המתאים לא מחובר, תיבת דו-שיח תופיע במוצג להלן.

U2419H/U2419HX

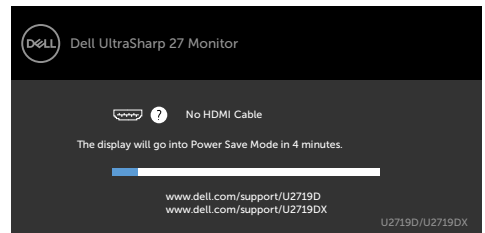
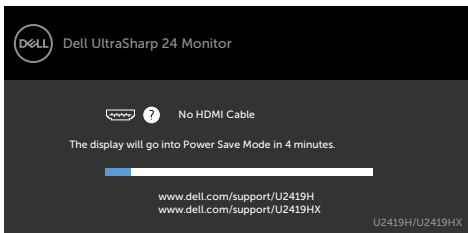


IX

U2719D/U2719DX



IX



לקבלת פרטים נוספים, ראה פתרון בעיות .



אזהרה: לפני שתתחיל בביצוע הפעולות המתוארות בסעיף זה, פעל לפי **הוראות הבטיחות**. 

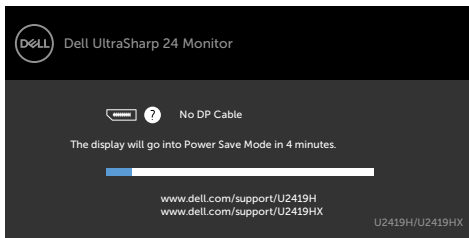
בדיקה עצמית

הצג שברשותך כולל תכונת בדיקה עצמית אשר מוודאת כי הוא פועל בצורה תקינה. אם הצג והמחשב מחוברים בצורה תקינה אך המסך נשאר חשוך, הפעל את הבדיקה העצמית של הצג על ידי ביצוע הפעולות האלה:

- 1 כבה את המחשב ואת הצג.
- 2 נתק את כבל הווידאו מגב המחשב. כדי להבטיח שהבדיקה העצמית תיערך כהלכה, הסר את כל כבלי הווידאו מגב המחשב.
- 3 הדלק את הצג.

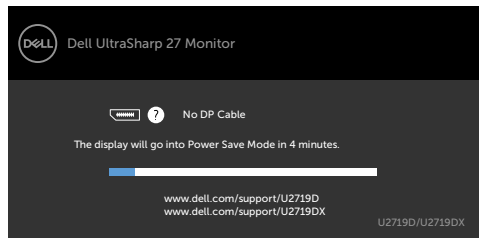
תיבת הדו-שיח הצפה תוצג (על רקע שחור) אם הצג פועל ואינו מזהה אות וידאו. במצב בדיקה עצמית, נורית ההפעלה תישאר לבנה. כמו כן, בהתאם לכניסה שנבחרה, אחת מתיבות הדו-שיח האלה תוצג.

U2419H/U2419HX

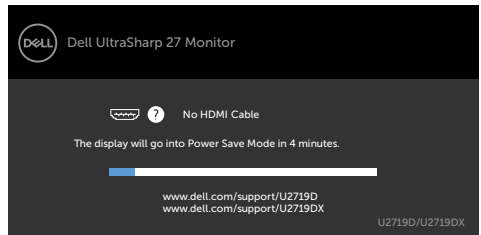
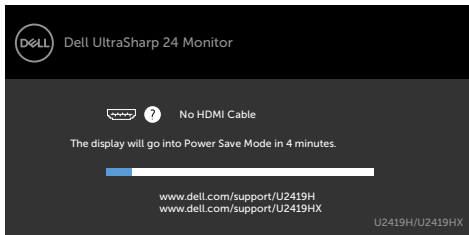


IX

U2719D/U2719DX



IX




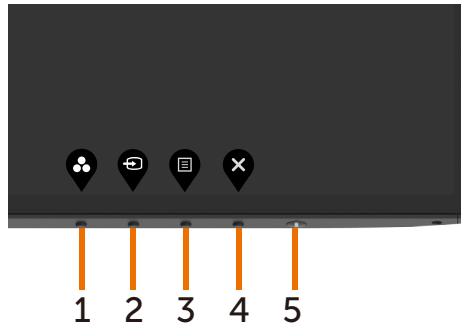
- 4 תיבה זו מוצגת גם בזמן פעולה רגילה של המערכת, אם כבל הווידאו מתנתק או ניזוק.
- 5 כבה את הצג וחבר בחזרה את כבל הווידאו; לאחר מכן הדלק את המחשב ואת הצג. אם המסך עדיין חשוך, בדוק את כרטיס המסך ואת המחשב. הצג תקין.



אבחון מובנה

לצג כלי אבחון מובנה שבעזרתו תוכל לבדוק אם אופן הפעולה החריג בו נתקלת קשור לצג או למחשב ולכרטיס המסך שלו.

הערה: תוכל להפעיל את האבחון המובנה רק כאשר כבל הווידאו מנותק והצג במצב בדיקה עצמית. 



להפעלת האבחון המובנה:

- 1 ודא שהמסך נקי (אין עליו חלקיקי אבק).
 - 2 נתק את כבלי הווידאו שבגב המחשב או הצג. הצג. כעת הצג יעבור למצב בדיקה עצמית.
 - 3 לחץ לחיצה ממושכת על הלחצן 1 במשך 5 שניות. כעת יוצג מסך אפור.
 - 4 בדוק בעיון את המסך ונסה לאתר חריגות.
 - 5 לחץ שוב על **לחצן 1** שבלוח הקדמי. צבע המסך ישתנה לאדום.
 - 6 בדוק את התצוגה ונסה לאתר חריגות.
 - 7 חזור על שלבים 5 ו-6 ובדוק את התצוגה בצבעים ירוק, כחול, שחור, לבן ובמסכי הטקסט.
- הבדיקה תסתיים כאשר יופיע מסך הטקסט. ליציאה, לחץ פעם נוספת על **לחצן 1**. אם לא זיהית חריגות במסך כאשר השתמשת בכלי האבחון המובנה, הצג תקין. בדוק את כרטיס המסך ואת המחשב.



הטבלה שלהלן מכילה מידע כללי לגבי בעיות נפוצות בצג ופתרונות אפשריים:

הבעיה	התסמין	פתרונות אפשריים
אין תמונה/נורית ההפעלה כבייה	אין תמונה	<ul style="list-style-type: none"> • ודא שכבל הווידאו מחובר היטב בין הצג למחשב. • חבר התקן חשמלי אחר לשקע החשמל שבקיר כדי לבדוק אם הוא פועל כשורה. • ודא שלחצן ההפעלה אינו לחוץ. • ודא שנבחר מקור הכניסה הנכון באמצעות הלחצן Input Source (מקור כניסה).
אין תמונה/נורית ההפעלה דולקת	אין תמונה או אין בהירות	<ul style="list-style-type: none"> • הגבר את הבהירות ואת הניגודיות בתפריט המסך. • בצע בדיקה עצמית לצג. • בדוק אם ישנם פינים עקומים או שבורים במחבר כבל הווידאו. • הפעל את האבחון המובנה. • ודא שנבחר מקור הכניסה הנכון באמצעות הלחצן Input Source (מקור כניסה).
פיקסלים חסרים	נקודות במסך ה-LCD	<ul style="list-style-type: none"> • הדלק וכבה את הצג. • פיקסלים שכבויים תמידית הם פגם טבעי שעשוי להתקיים בטכנולוגיית LCD. • לפרטים נוספים אודות איכות הצגים ומדיניות הפיקסלים של Dell, בקר באתר התמיכה של Dell בכתובת: http://www.dell.com/support/monitors.
פיקסלים "תקועים"	נקודות בהירות במסך ה-LCD	<ul style="list-style-type: none"> • הדלק וכבה את הצג. • פיקסלים שכבויים תמידית הם פגם טבעי שעשוי להתקיים בטכנולוגיית LCD. • לפרטים נוספים אודות איכות הצגים ומדיניות הפיקסלים של Dell, בקר באתר התמיכה של Dell בכתובת: http://www.dell.com/support/monitors.
בעיות בהירות	התמונה עמומה או בהירה מדי	<ul style="list-style-type: none"> • אפס את המסך להגדרות המפעל. • כוונן את הבהירות ואת הניגודיות בתפריט המסך.
בעיות שקשורות בבטיחות	סימנים גלויים של עשן או של ניצוצות	<ul style="list-style-type: none"> • אל תבצע פעולות לפתרון בעיות. • פנה מיד ל-Dell.
בעיות חוזרות ונשנות	הצג נדלק ונכבה	<ul style="list-style-type: none"> • ודא שכבל הווידאו מחובר היטב בין הצג למחשב. • אפס את המסך להגדרות המפעל. • בצע בדיקה עצמית לצג כדי לבדוק אם הבעיה החוזרת מופיעה גם במצב בדיקה עצמית.
צבע חסר	חסר צבע בתמונה	<ul style="list-style-type: none"> • בצע בדיקה עצמית (Self-Test) לצג. • ודא שכבל הווידאו מחובר היטב בין הצג למחשב. • בדוק אם ישנם פינים עקומים או שבורים במחבר כבל הווידאו.
צבע שגוי	צבעי התמונה שגויים	<ul style="list-style-type: none"> • שנה את ההגדרות של מצבים המתוכנתים מראש בתפריט צבע של תפריט התצוגה בהתאם לשימוש. • כיוון הערכים R/G/B נעשה ב-מותאם אישית צבע בתפריט צבע בתפריט התצוגה. • שנה את האפשרות Input Color Format (תבנית צבע כניסה) ל-PC RGB או YPbPr בתפריט המסך צבע. • הפעל את האבחון המובנה.



הבעיה	התסמין	פתרונות אפשריים
תמונה סטטית נשארת בתצוגה למשך זמן רב	מופיע צל חלש של התמונה הסטטית	<ul style="list-style-type: none"> השתמש בתכונת חיסכון בצריכת זרם (Power Management) כדי לכבות את הצג כשאינו בשימוש (לקבלת פרטים נוספים, ראה סעיף ניהול מצבי חיסכון בצריכת חשמל). לחלופין, השתמש בשומר מסך משתנה.

בעיות ספציפיות של המוצר

בעיות ספציפיות	התסמין	פתרונות אפשריים
תמונת המסך קטנה מדי	התמונה ממורכזת במסך, אך אינה ממלאת את שטח הצפייה	<ul style="list-style-type: none"> בדוק את ההגדרה Aspect Ratio (יח גובה-רוחב) בתפריט המסך Display (תצוגה). אפס את המסך להגדרות המפעל.
אין אות כניסה כאשר לוחצים על הלחצנים	אין תמונה, הנורית לבנה	<ul style="list-style-type: none"> בדוק את מקור האות. הזז את העכבר או לחץ על מקש כלשהו במקלדת כדי לוודא שהמחשב אינו נמצא במצב חיסכון בצריכת חשמל. ודא שכבל האותות מחובר כהלכה. חבר מחדש את כבל האותות, אם יש צורך בכך. הפעל מחדש את המחשב או את נגן הווידאו.
התמונה אינה ממלאת את המסך	התמונה אינה ממלאת את הגובה או הרוחב של המסך	<ul style="list-style-type: none"> בתקליטורי DVD שונים יש הבדל בין תבניות וידאו שונות (יחס גובה-רוחב) ולכן ייתכן שהתצוגה תהיה במסך מלא. הפעל את האבחון המובנה.
לא מוצגת תמונה בחיבור DP אל המחשב	מסך שחור	<ul style="list-style-type: none"> בדוק לאיזה תקן DP (DP1.1a או DP1.4) כרטיס המסך שלך תואם. הורד והתקן את מנהל ההתקנים העדכני עבור כרטיס המסך. כרטיסי מסך מסוימים אשר תואמים ל-DP1.1a אינם תומכים בצגי DP1.4. עבור לתפריט המסך. בחלק 'מקור קלט' לחץ לחיצה ארוכה על המקש  לבחירת DP במשך 8 שניות כדי לשנות את הגדרת הצג מ-DP 1.4 ל-DP 1.1a.



הוראות בטיחות

במקרה של תצוגות בעלות מסגרת מבריקה, מומלץ למקם את התצוגה במקום מתאים משום שההשתקפות של אור הסביבה ושל משטחים בהירים מהמסגרת עלולה לגרום להפרעות.

⚠ אזהרה: שימוש בבקרות, בכיוונים או בפעולות שונים מאלה שצוינו בתיעוד עלול להוות סכנת התחשמלות, ו/או סכנה מכנית.

למידע נוסף על הוראות בטיחות, עיין בגיליון המידע הבטיחותי, הסביבתי והרגולטורי (SERI).

הודעות FCC (ארה"ב בלבד) ומידע נוסף אודות תקינה

לקבלת הודעות FCC ומידע נוסף אודות תקינה, בקר באתר התאימות בכתובת www.dell.com/regulatory_compliance.

יצירת קשר עם Dell

הערה: במידה ואין ברשותך חיבור פעיל לאינטרנט, תוכל למצוא את פרטי יצירת הקשר בחשבונית הרכישה, בתעודת המשלוח, בחשבונית או בקטלוג המוצרים של Dell.

Dell מציעה מספר אפשרויות לקבלת שירות ותמיכה באינטרנט ובטלפון. הזמינות משתנה כתלות בארץ ובמוצר, וייתכן ששירותים מסוימים לא יהיו זמינים באזורך.

לקבלת תוכן תמיכה מקוון לצג:

ראה www.dell.com/support/monitors.

לפנייה ל-Dell לצורך מכירה, תמיכה טכנית או שירות לקוחות:

- 1 בקר באתר www.dell.com/support.
- 2 בחר בארץ או באזור בו אתה נמצא מהתפריט הנפתח בחר ארץ/אזור שבפינה השמאלית העליונה של הדף.
- 3 לחץ צור קשר שליד התפריט הנפתח של המדינות.
- 4 בחר בשירות או בקישור התמיכה המתאימים לפי הצורך.
- 5 בחר בדרך הנוחה לך ליצירת קשר עם Dell.



התקנת הצג

קביעת רזולוציית התצוגה כ-

x 1440 (U2719D/U2719DX)/ 1920 x 1080 (U2419H/ 2560 (U2419HX) (מקסימלי)

לקבלת הביצועים הטובים ביותר, קבע את רזולוציית התצוגה כ-2560 x 1440 (U2719D/U2719DX) / על ידי ביצוע הפעולות הבאות:

ב-Windows Vista, Windows 7, או Windows 8/Windows 8.1:


- 1 ב-Windows 8 ו-Windows 8.1 בלבד, בחר באריח שולחן העבודה כדי לעבור לשולחן עבודה קלאסי
- 2 לחץ לחיצה ימנית על שולחן העבודה ולחץ על **Screen Resolution (רזולוציית המסך)**.
- 3 לחץ על הרשימה הנפתחת של רזולוציית המסך ובחר באפשרות **2560 x 1440 (U2719D/ 2719DX)/ 1920 x 1080 (U2419H/U2419HX)**.
- 4 לחץ **OK (אישור)**.

ב-Windows 10:

- 1 לחץ לחיצה ימנית על שולחן העבודה ולחץ על (הגדרות תצוגה).
 - 2 לחץ על **Advanced display settings**.
 - 3 לחץ על הרשימה הנפתחת של הרזולוציה ובחר באפשרות **2560 x 1440 (U2719D/U2719DX)/ 1920 x 1080 (U2419H/U2419HX)**.
 - 4 לחץ על **Apply**.
- אם אינך רואה את הרזולוציה המומלצת כאפשרות, ייתכן שעליך לעדכן את מנהל ההתקן של כרטיס המסך. בחר בתרחיש מבין התרחישים הבאים שמתאר בצורה הטובה ביותר את מערכת המחשב שבה אתה משתמש ופעל על פי ההוראות בשלבים השונים

מחשב Dell

- 1 עבור לאתר www.dell.com/support, הזן את תגית השירות שקיבלת, והורד את מנהל ההתקן העדכני עבור כרטיס המסך שלך.
- 2 לאחר התקנת מנהל ההתקן של כרטיס המסך, נסה להגדיר שוב את הרזולוציה **2560 x 1440 (U2719D/U2719DX)/ 1920 x 1080 (U2419H/U2419HX)**.

 הערה: אם לא הצלחת לקבוע את הרזולוציה כ-**2560 x 1440 (U2719D/U2719DX)/ 1920 x 1080 (U2419H/U2419HX)**, צור קשר עם Dell לבירור אודות כרטיס מסך התואם לרזולוציות הללו.




ב-Windows Vista, Windows 7, או Windows 8.1/Windows 8:

- 1 ב-Windows 8.1 ו-Windows 8 עבודה בלבד, בחר באריח שולחן העבודה כדי לעבור לשולחן עבודה קלאסי לשולחן עבודה קלאסי.
- 2 לחץ לחיצה ימנית על שולחן העבודה ובחר באפשרות **Personalization (התאמה אישית)**.
- 3 לחץ **Change Display Settings (שנה הגדרות תצוגה)**.
- 4 לחץ **Advanced Settings (הגדרות מתקדמות)**.
- 5 זהה את ספק כרטיס המסך מהתיאור שבחלק העליון של החלון (לדוגמה ,AMD ,NVIDIA ,Intel וכדומה).
- 6 חפש מנהל התקן מעודכן באתר האינטרנט של ספק כרטיס המסך (לדוגמה, <http://www.AMD.com> או <http://www.NVIDIA.com>).
- 7 לאחר התקנת מנהל ההתקן של כרטיס המסך, נסה להגדיר שוב את הרזולוציה ל-**1920 x 1080 (U2719D/U2719DX) / 2560 x 1440 (U2419H/U2419HX)**.

ב-Windows 10:

- 1 לחץ לחיצה ימנית על שולחן העבודה ולחץ על (הגדרות תצוגה).
- 2 לחץ על **Advanced display settings**.
- 3 לחץ על **Display adapter properties**.
- 4 זהה את ספק כרטיס המסך מהתיאור שבחלק העליון של החלון (לדוגמה ,AMD ,NVIDIA ,Intel וכדומה).
- 5 חפש מנהל התקן מעודכן באתר האינטרנט של ספק כרטיס המסך (לדוגמה, <http://www.AMD.com> או <http://www.NVIDIA.com>).
- 6 לאחר התקנת מנהל ההתקן של כרטיס המסך, נסה להגדיר שוב את הרזולוציה ל-**1920 x 1080 (U2719D/U2719DX) / 2560 x 1440 (U2419H/U2419HX)**.

 **הערה:** אם לא הצלחת לקבוע את הרזולוציה המומלצת, צור קשר עם יצרן המחשב או רכוש כרטיס מסך שתומך ברזולוציית הווידאו המתאימה.



הנחיות לתחזוקה

ניקוי הצג

אזהרה: לפני שתנקה את הצג, נתק את כבל המתח שלו מהשקע שבקיר.



זהירות: קרא ופעל בהתאם להוראות הבטיחות לפני שתנקה את הצג.



מומלץ לפעול בהתאם להוראות שברשימה הבאה להוצאה מהאריזה, לניקוי או לטיפול בצג:

- לניקוי המסך האנטי-סטטי, הרטב קלות מטלית רכה ונקייה במים. אם ניתן, השתמש במטלית מיוחדת לניקוי מסכים או בתמיסה מתאימה לציפוי האנטי-סטטי. אין להשתמש בבנזין, במדלל, באמוניה, בחומרי ניקוי שוחקים או באוויר דחוס.
- נקה את הצג בעזרת מטלית לחה ורכה. הימנע משימוש בחומרי ניקוי מכל סוג, מכיוון שחלקם משאירים ציפוי לבנבן על הצג.
- אם הבחנת באבקה לבנה כשהוצאת את הצג מהאריזה, נגב אותה בעזרת מטלית.
- טפל בצג בזהירות. מכשיר עם צבעים כהים יכול להישרט ועלולים להופיע עליו יותר סימני שחיקה לבנים מאשר במכשיר עם צבעים בהירים.
- כדי לשמור על איכות התמונה הגבוהה ביותר בצג שלך, השתמש בשומר מסך דינמי וכבה את הצג כשאינו בשימוש.

