

# Dell SE2419HR/SE2719HR

Gerenciador de Exibição Dell

Manual do Usuário

**Modelo do Monitor: SE2419HR/SE2719HR**  
**Modelo regulatório: SE2419Hf/SE2719Hf**



 **NOTA:** Uma NOTA indica informações importantes que o ajudam a usar melhor o seu produto.

© 2019 Dell Inc. ou suas subsidiárias. Todos os direitos reservados. Dell, EMC, e outras marcas comerciais são marcas comerciais da Dell Inc. ou de suas subsidiárias. Outras marcas comerciais podem ser marcas registradas de seus respectivos proprietários.

2019 - 08

Rev. A00

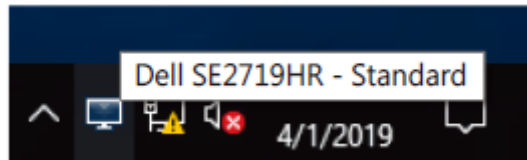
# Índice

Visão Geral .....	4
Usando a caixa de diálogo de Configurações Rápidas .....	5
Configurando as Funções de Exibição Básicas .....	6
Atribuindo modos predefinidos aos aplicativos .....	7
Organizando a janela com o arranjo fácil .....	8
Gerenciando múltiplas entradas de vídeo .....	10
Restaurando as posições do aplicativo .....	12
Aplicando Recursos de Conservação de Energia .....	14
Solução de problemas .....	15

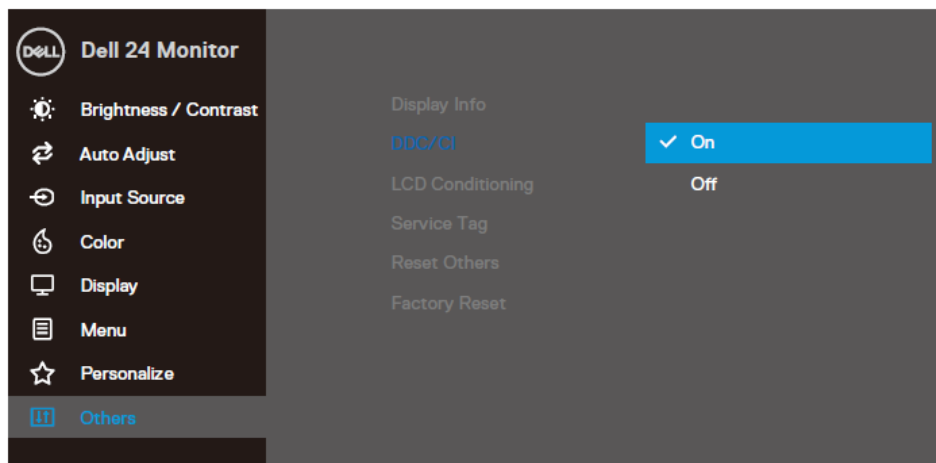


# Visão Geral

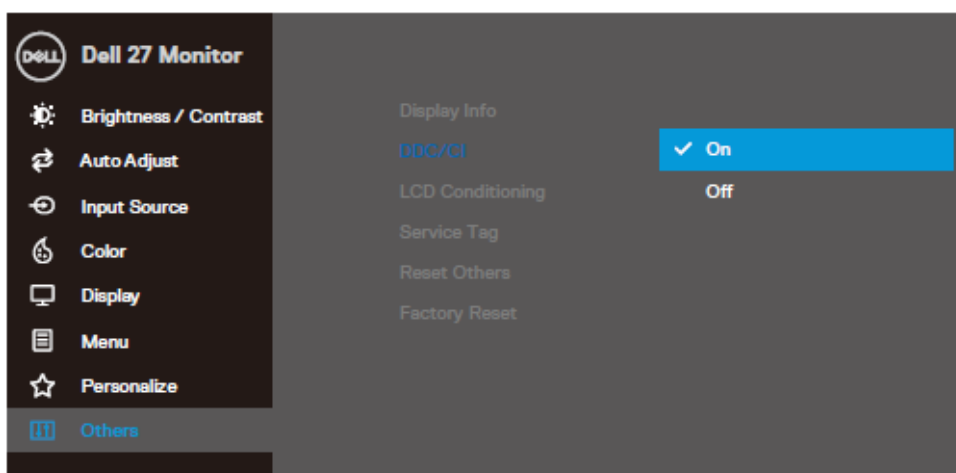
O Gerenciador de Exibição da Dell é um aplicativo do Windows usado para gerenciar um monitor ou um grupo de monitores. Permite o ajuste manual da imagem exibida, atribuição de configurações automáticas, gerenciamento de energia, organização de janela, rotação de imagem e outros recursos nos monitores Dell selecionados. Uma vez instalado, o Gerenciador de Exibição Dell executará cada vez que o sistema iniciar e colocará seu ícone na bandeja de notificação. As informações sobre monitores conectados ao sistema estão sempre disponíveis ao passar o mouse sobre o ícone na bandeja de notificação.



**NOTA:** O Gerenciador de Exibição Dell precisa usar o canal DDC/CI para comunicar com o seu monitor. Certifique-se de que o DDC/CI esteja ativado no menu como mostrado abaixo.



SE2419HR



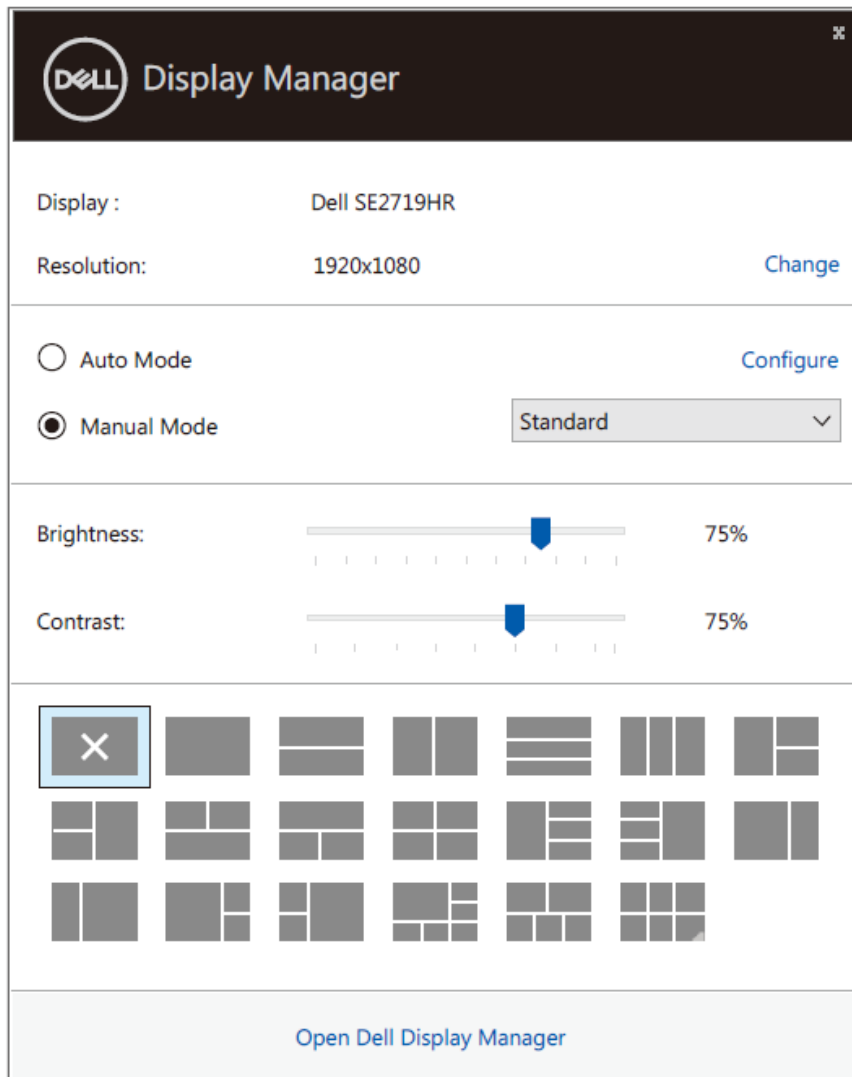
SE2719HR



# Usando a caixa de diálogo de Configurações

## Rápidas

Clique no ícone da bandeja de notificação do Gerenciador de Exibição Dell para abrir a caixa de diálogo **Configurações Rápidas**. Quando mais de um modelo Dell suportado está conectado ao computador, um monitor alvo específico pode ser selecionado usando o menu. A caixa de diálogo **Configurações Rápidas** habilita o ajuste conveniente dos níveis de brilho e contraste do monitor. Você pode selecionar o **Modo Manual** ou **Modo Automático**, e a resolução de tela pode ser alterada.



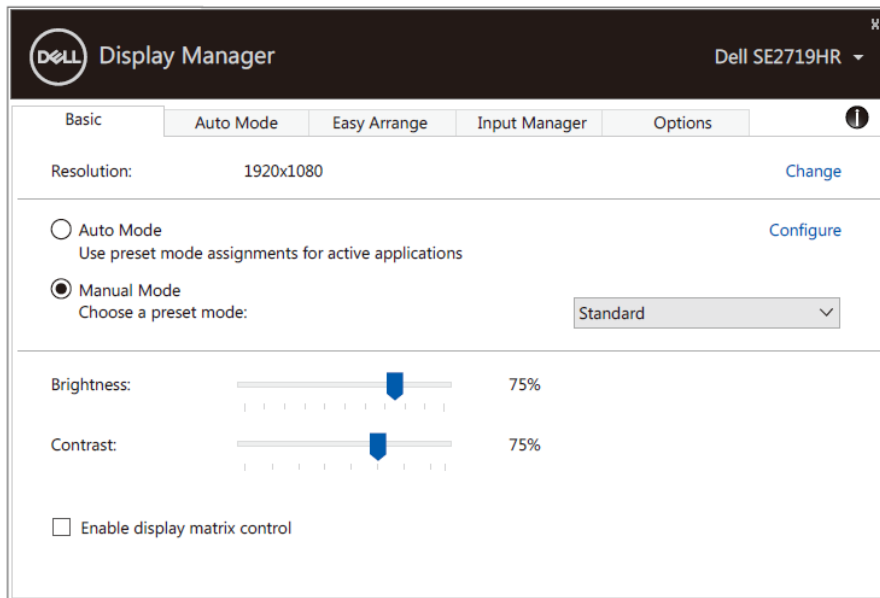
SE2419HR/SE2719HR

A caixa de diálogo **Configurações Rápidas** também fornece acesso à interface do usuário avançada do Gerenciador de Exibição Dell que é usado para ajudar as funções básicas, configurar o modo automático e acessar outros recursos.



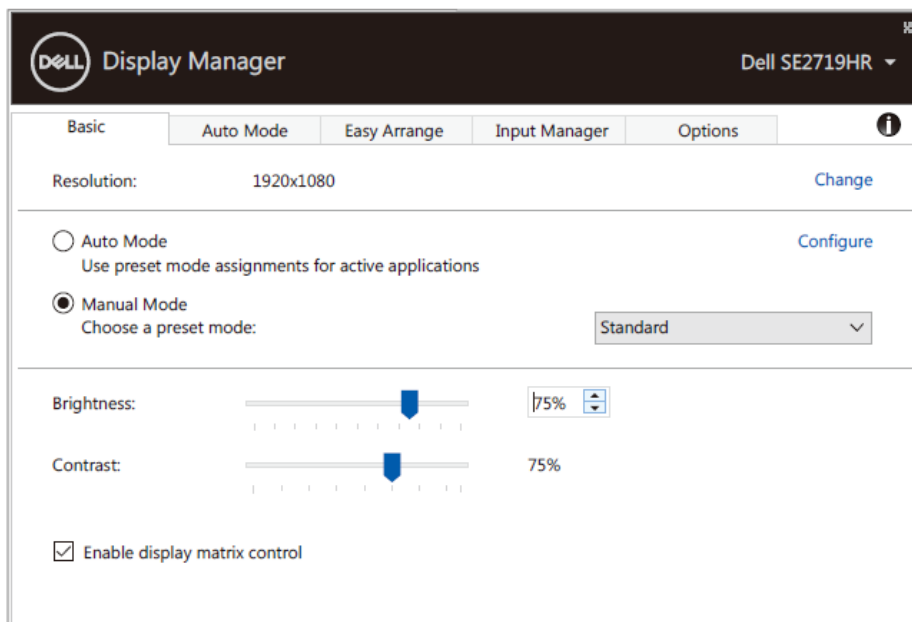
# Configurando as Funções de Exibição Básicas

Você pode selecionar **Modo Manual** que permite que você selecione manualmente um modo predefinido ou selecione **Modo Automático** que aplica um modo predefinido com base no aplicativo ativo. Uma mensagem na tela exibe o Modo Predefinido atual quando ele mudar. O **Brilho** e **Contraste** do monitor selecionado também pode ser ajustado diretamente da guia **Básico**.



SE2419HR/SE2719HR

**NOTA:** Quando vários monitores Dell estão conectados, selecione "Habilitar controle de matriz de exibição" para aplicar controle predefinidos de brilho, contraste e cor a todos os monitores.



SE2419HR/SE2719HR



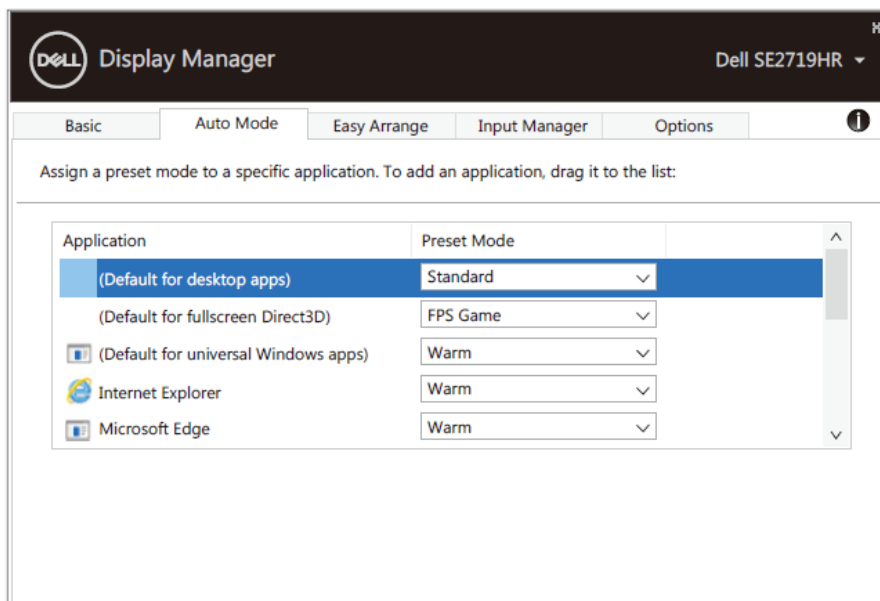
# Atribuindo modos predefinidos aos aplicativos

A guia **Modo Automático** permite que você associe um **Modo Predefinido** a um aplicativo específico e aplique-o automaticamente. Quando o **Modo Automático** está habilitado, o Gerenciador de Exibição Dell muda automaticamente para o **Modo Predefinido** correspondente sempre que o aplicativo associado estiver ativado. O **Modo Predefinido** atribuído a um aplicativo particular pode ser o mesmo em cada monitor conectado, ou pode variar de um monitor para outro.

O Gerenciador de Exibição Dell é pré-configurado para muitos aplicativos populares. Para adicionar um novo aplicativo à lista de atribuição, basta arrastar o aplicativo da área de trabalho, do Menu de Início do Windows ou de qualquer outro lugar e soltá-lo na lista atual.

**NOTA:** As atribuições do Modo Predefinido para arquivos em lote, scripts, carregadores e arquivos não executáveis como arquivos zip ou arquivos compactados, não são suportadas.

Você também pode configurar o modo predefinido de Jogo para ser usado sempre que o aplicativo Direct3D executar no modo de tela inteira. Para evitar um aplicativo de usar o modo, atribua um modo predefinido diferente para ele.

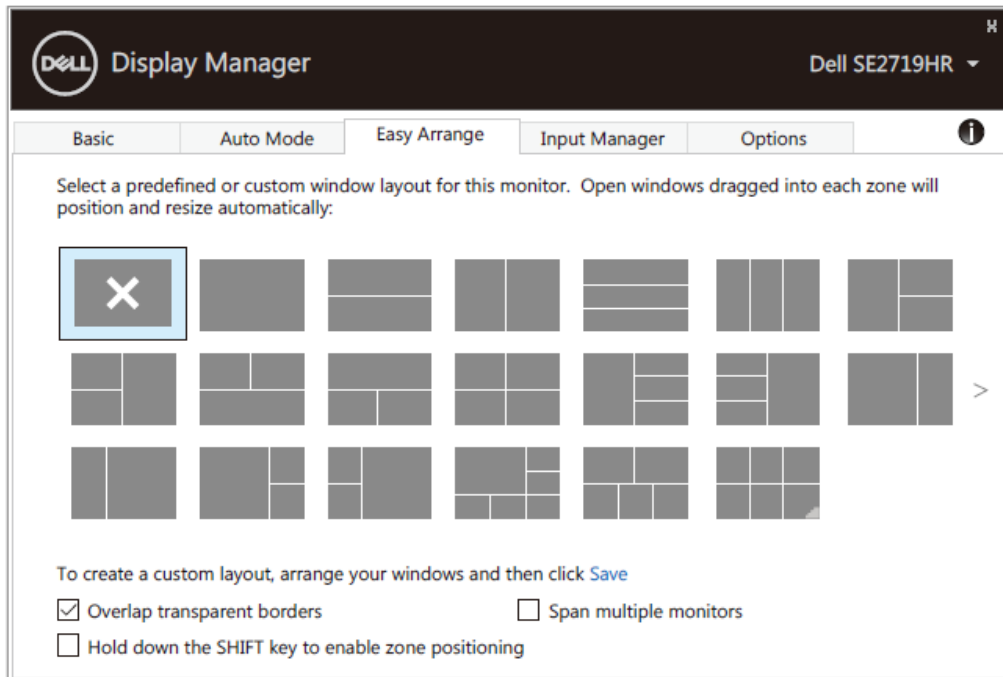


SE2419HR/SE2719HR



# Organizando a janela com o arranjo fácil

O **Arranjo Fácil** ajuda você a organizar efetivamente suas janelas de aplicativo na área de trabalho. Primeiro, você escolhe um padrão de layout predefinido que se adapte ao seu trabalho e, em seguida, basta arrastar as janelas do aplicativo para as áreas definidas. Pressione ">" ou use a tecla "Page Up/Page Down" para encontrar mais layouts. Para criar um layout personalizado, organize suas janelas abertas e, em seguida, clique em **Salvar**.



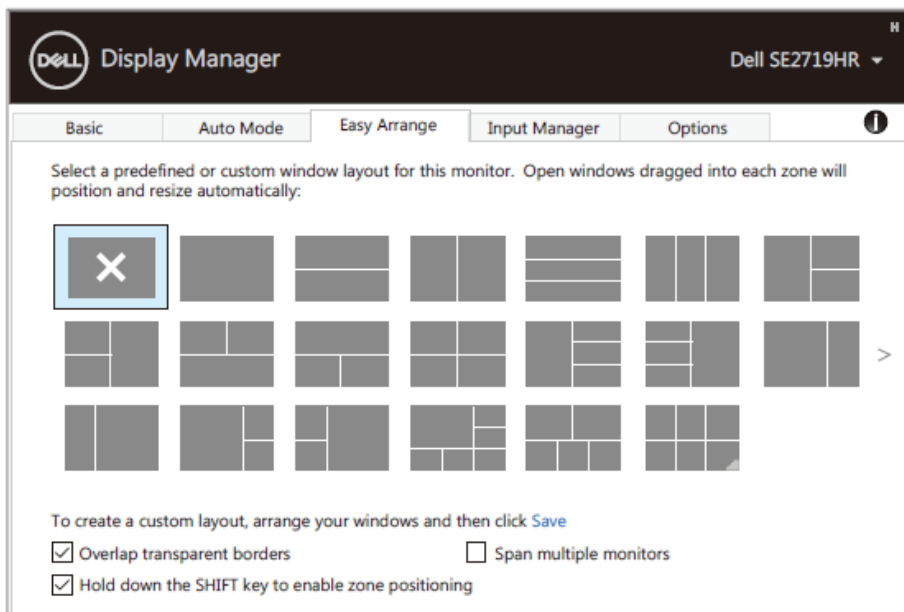
**SE2419HR/SE2719HR**

Para o Windows 10, você pode aplicar layouts de janela diferentes para cada área de trabalho virtual.

Se você geralmente usa o recurso de Snap do Windows, mantenha a **"tecla SHIFT pressionada para habilitar o posicionamento da área"**. Isso dá prioridade ao Snap do Windows em relação ao **Arranjo Fácil**. Você, então, precisa pressionar a tecla Shift para usar o posicionamento do **Arranjo Fácil**.

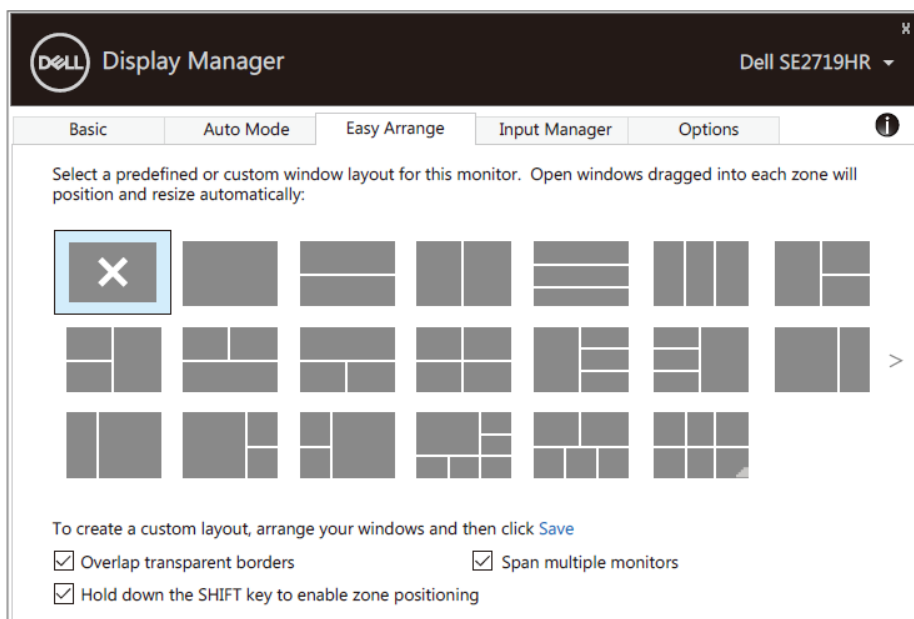






### SE2419HR/SE2719HR

Se estiver usando vários monitores em um vetor ou matriz, o layout **Arranjo Fácil** pode ser aplicado em todos os monitores como uma única área de trabalho. Selecione "**Espaçar vários monitores**" para habilitar esse recurso. Você precisa alinhar seus monitores corretamente para usá-los efetivamente



### SE2419HR/SE2719HR

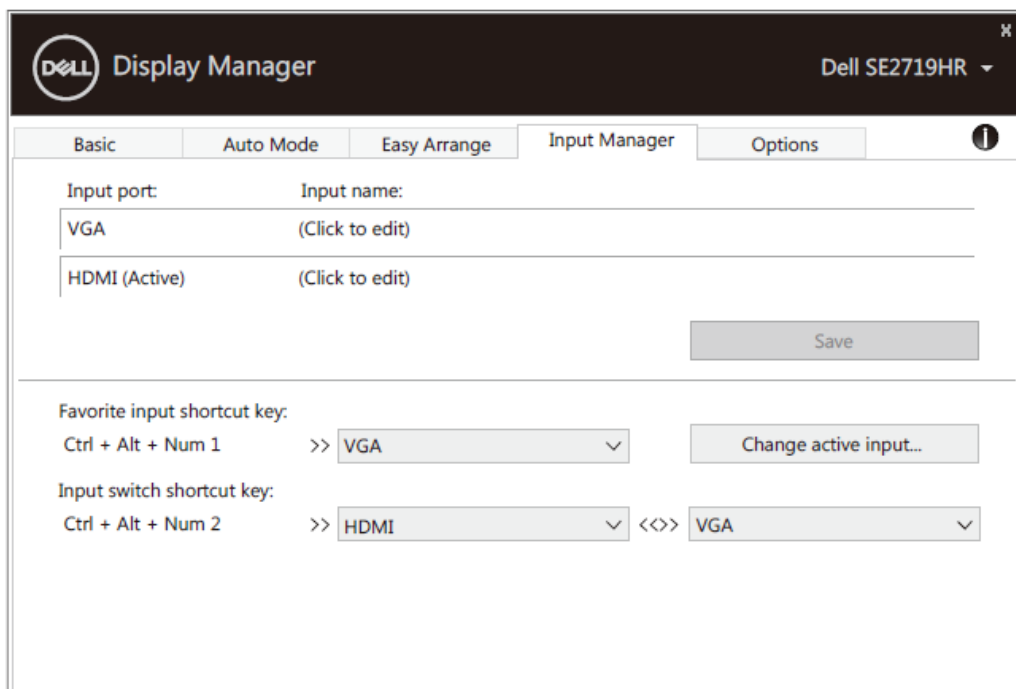


# Gerenciando múltiplas entradas de vídeo

A guia **Gerenciador de Entrada** oferece formas convenientes para que você gerencie múltiplas entradas de vídeo conectadas ao seu monitor Dell. Ele facilita a troca entre as entradas durante o seu trabalho com múltiplos computadores.

Todas as portas de entrada de vídeo disponíveis ao seu monitor estão listadas. Você pode dar um nome desejado para cada entrada. Salve as suas mudanças depois da edição.

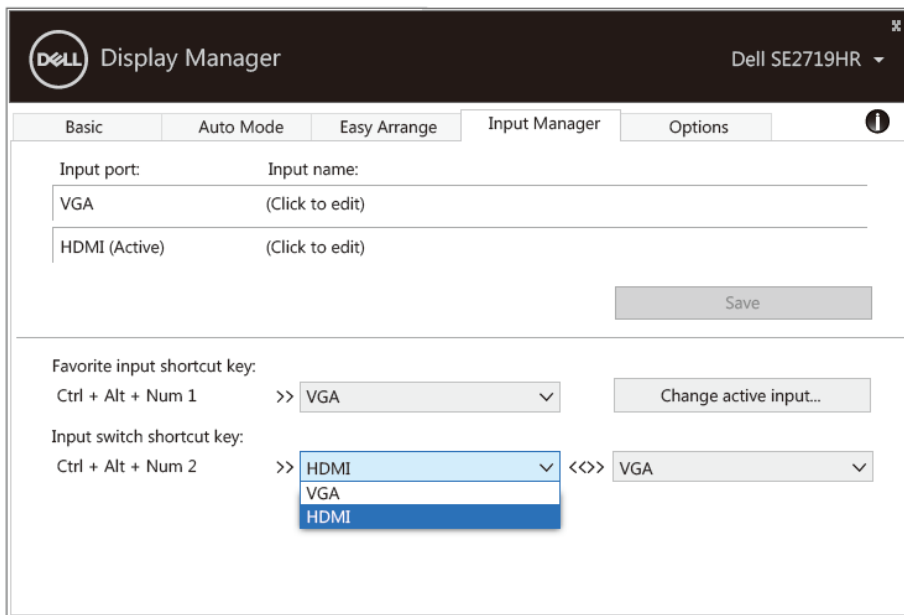
Você pode definir uma tecla de atalho para trocar rapidamente para a sua entrada favorita e uma outra tecla de atalho para trocar rapidamente entre duas entradas se você trabalha frequentemente entre elas.



SE2419HR/SE2719HR



Você pode usar a lista suspensa para trocar para qualquer fonte de entrada disponível.



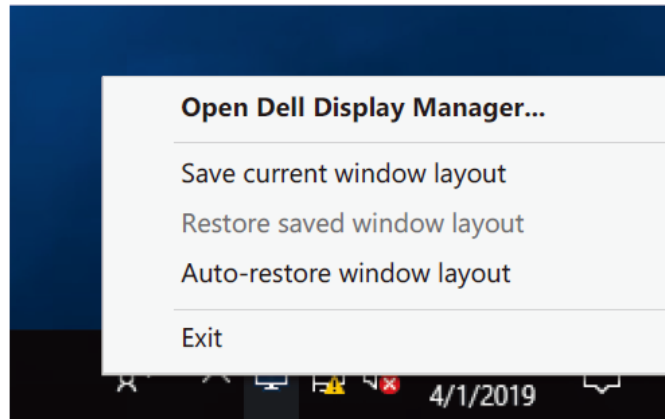
### SE2419HR/SE2719HR

**NOTA:** DDM se comunica com o seu computador até mesmo quando o monitor estiver exibindo o vídeo de um outro computador. Você pode instalar o DDM no computador que usa frequentemente e pode controlar a troca de entrada a partir dele. Você também pode instalar o DDM em outros computadores conectados ao monitor.

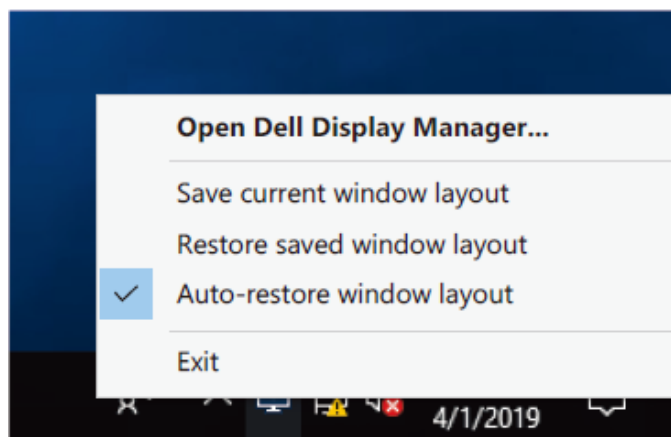


# Restaurando as posições do aplicativo

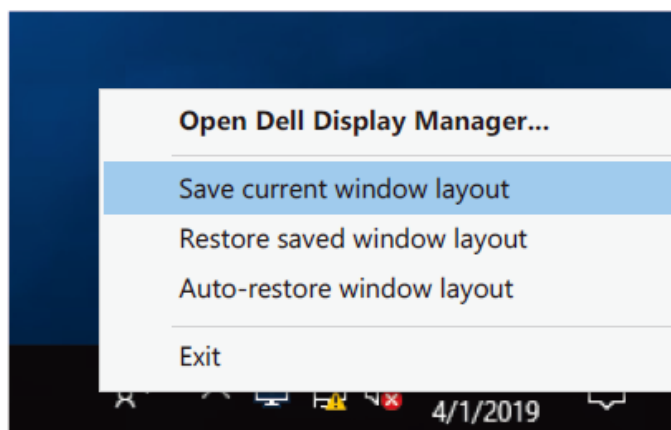
O DDM pode ajudar a restaurar as janelas do aplicativo em suas posições quando reconectar seu computador ao(s) monitor(es). Você pode acessar rapidamente esse recurso ao clicar com o botão direito do mouse no ícone DDM na bandeja de notificação.



Se escolher "**Restaurar automaticamente o layout da janela**", as posições da janela do aplicativo são rastreadas e lembrados pelo DDM. O DDM coloca automaticamente as janelas do aplicativo em suas posições originais quando reconectar seu PC ao(s) monitor(es).




Se deseja voltar para o layout favorito depois de ter movido as janelas do aplicativo, primeiro é possível "**Salvar o layout atual da janela**" e depois "**Restaurar o layout da janela salvo**".



Você pode usar monitores com diferentes modelos ou resoluções em sua rotina diária, e você pode aplicar diferentes layouts da janela neles. O DDM é capaz de conhecer o monitor que foi reconectado e restaurar as posições do aplicativo de acordo.

No caso de precisar substituir um monitor em uma configuração matriz do monitor, você pode salvar o layout da janela antes de substituir e restaurar o layout antes de um novo monitor ser instalado.

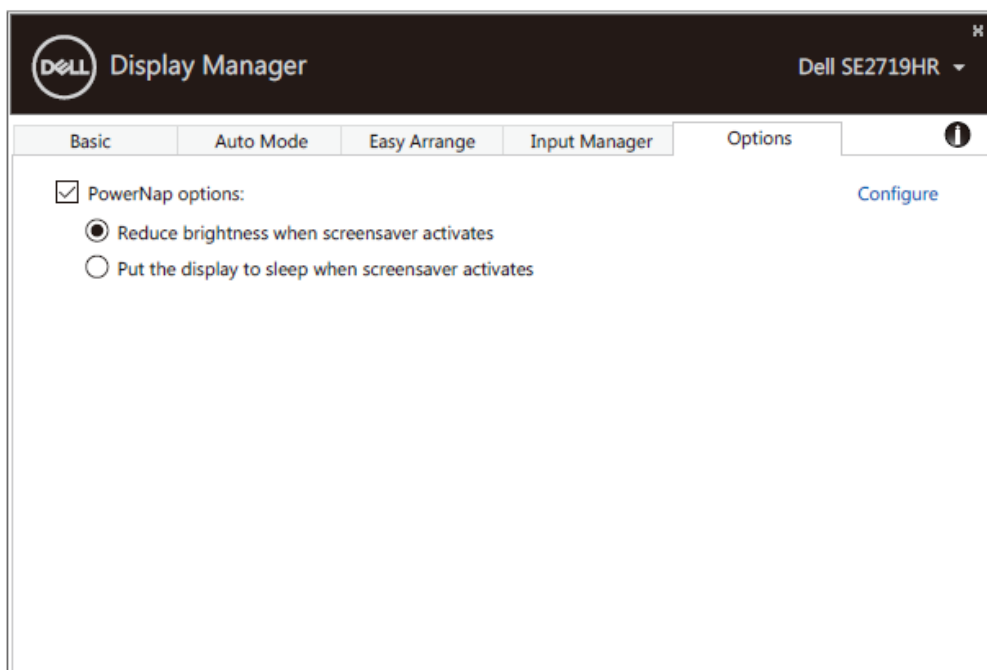
 **NOTA: Você pode manter seus aplicativos em execução para se beneficiar desse recurso. O DDM não inicia aplicativos.**



# Aplicando Recursos de Conservação de Energia

---

E modelos Dell suportados, uma guia **Opções** está disponível para oferecer opções de conservação de energia PowerNap. Você pode optar por definir o brilho do monitor para o nível mínimo, ou colocar o monitor em modo de suspensão quando o protetor de tela for ativado.



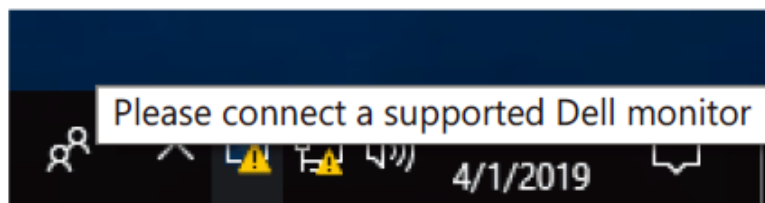
SE2419HR/SE2719HR



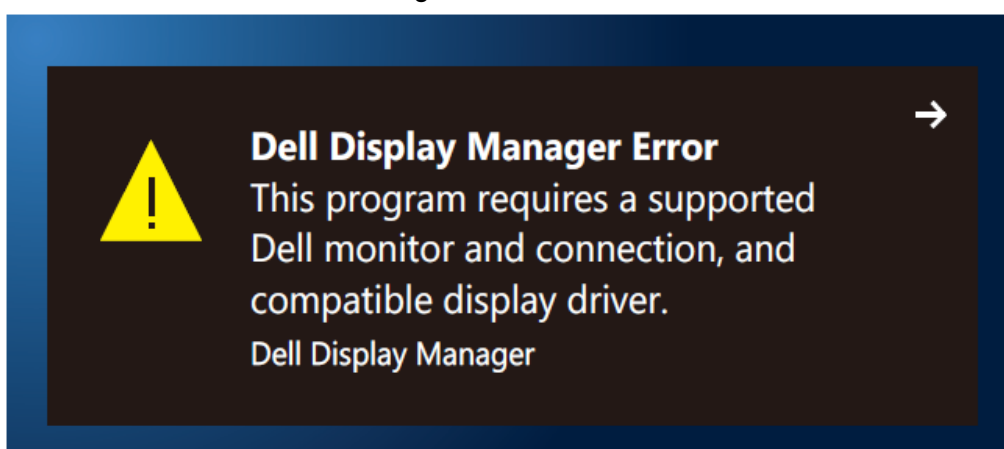
# Solução de problemas

---

Se DDM não funcionar com o seu monitor, o DDM mostrará o ícone abaixo na sua bandeja de notificação.



Clique no ícone, o **DDM** mostra uma mensagem de erro mais detalhada.



Note que o DDM só funciona com monitores da marca Dell. Se você estiver usando monitores de outros fabricantes, o DDM não irá suportá-los.

Se o DDM não consegue detectar e/ou comunicar com um monitor Dell suportado, tome as seguintes ações para resolver o problema:

1. Certifique-se de que o cabo de vídeo está conectado corretamente entre o monitor e o computador. Certifique-se de que os conectores estão inseridos firmemente na posição.
2. Verifique o OSD do monitor para assegurar-se de que o DDC/CI esteja ativado.
3. Certifique-se de ter o driver da placa gráfica correto do vendedor (Intel, AMD, NVIDIA, etc). O driver gráfico é frequentemente a causa da falha do DDM.
4. Remova quaisquer estações de ancoragem, extensões de cabo e conversores entre o monitor e a porta do gráfico. Algumas extensões, hubs ou conversores baratos podem não suportar o DDC/CI corretamente e o DDM pode falhar. Atualize o driver de tal dispositivo se a última versão estiver disponível.
5. Reinicie o computador.



O DDM pode não funcionar com os monitores abaixo:

- Os modelos de monitores Dell anteriores a 2013 e o D-series dos monitores Dell. Para obter mais informações, consulte [www.dell.com/support/monitors](http://www.dell.com/support/monitors).
- Monitores para jogos usando a tecnologia sincronização-G com base Nvidia
- Monitores virtuais e sem fio não suportam DDC/CI
- Em alguns modelos de monitores DP 1.2, pode ser necessário desativar MST/DP 1.2 usando o OSD do monitor.

Se o seu computador estiver conectado à Internet, você será solicitado a atualizar para uma nova versão do DDM quando estiver disponível. Recomenda-se baixar e instalar o aplicativo DDM mais recente.

Você também pode verificar a nova versão clicando com o botão direito do mouse no ícone DDM enquanto mantém pressionado a tecla "Shift".

