




戴爾 SE2419H/SE2419HX/ SE2719H/SE2719HX 使用指南

顯示器型號：SE2419H / SE2419HX / SE2719H / SE2719HX
管制型號：SE2419Hf, SE2719Hf



注意，小心與警告

-  **注意：**「注意」所含的資訊是可幫助您妥善使用電腦的重要資訊。
-  **小心：**「小心」表示，如果您不遵循指示，則可能會損壞硬體或遺失資料。
-  **警告：**「警告」表示，可能會造成財產損害與人體傷亡。

©版權歸Copyright . 2018 Dell Inc.或其子公司所有保留所有權利。Dell、EMC與其他商標均歸屬於Dell Inc.或其子公司。其他商標可能歸屬於個別的所有者。

2018年9月

修訂版次 A01

目次

關於您的顯示器	5
包裝內容	5
產品功能特色	6
認識各部位與控制裝置	7
顯示器規格	10
隨插即用相容性	17
液晶顯示器品質與像素政策	17
維護指南	17
設定顯示器	18
安裝支架	18
連接您的顯示器	19
整理連接線	20
移除支架	20
操作顯示器	22
開啟顯示器電源	22
使用前面板控制按鈕	22
使用畫面顯示器（OSD）功能表	24
設定顯示器	48
使用時的傾斜角度	50



疑難排解	51
自我測試	51
內建診斷工具	53
常見問題	54
與產品相關的問題.....	56
附錄.....	57
FCC聲明（僅針對美國）與其他法規資訊	57
聯絡戴爾	57
針腳分配	58

關於您的顯示器



包裝內容

隨顯示器一同寄送給您的還包括下表所列的元件。

請確認您收到所有元件，如缺少任何物品請與 **Dell** 聯絡。如需詳細資訊，請參閱與 [聯絡戴爾](#)。

-  **注意：**某些部件可能為選購配件，因此不會隨顯示器一同寄送給您。某些功能在某些國家中可能無法使用。
-  **注意：**如果安裝從其它任何來源購買的支架，請按照連同支架提供的安裝說明進行。

	顯示器
	可調式支架
	底座
	電源線（依國家而不同）
	VGA連接線 (SE2419H, SE2719H)

	<p>HDMI連接線 (SE2419HX與SE2719HX)</p>
	<ul style="list-style-type: none"> • 快速安裝指南 • 安全與法規資訊

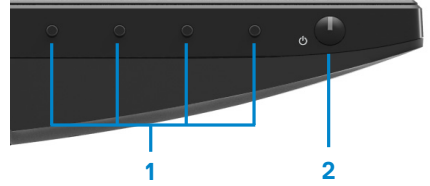
產品功能特色

SE2419H/SE2419HX/SE2719H/SE2719HX 型號的戴爾平面顯示器配備主動式矩陣、薄膜式電晶體 (TFT) 的液晶顯示器 (LCD) 與LED背光源，且能防靜電。此顯示器的功能特色如下：

- SE2419H/SE2419HX：依照顯示器的對角線測量所得的可視區域尺寸為 60.45cm (23.8英吋) (對角線距離)。HDMI，最高可達 1920 x 1080，支援全顯示器顯示功能或較低解析度。
- SE2719H/SE2719HX：依照顯示器的對角線測量所得的可視區域尺寸為 68.58cm (27英吋) (對角線距離)。HDMI，最高可達 1920 x 1080，支援全顯示器顯示功能或較低解析度。
- 可視角度為廣角 (178度)，垂直方向與水平方向均可視。
- 高動態對比度 (8,000,000:1)。
- 支援HDMI連接，可簡單方便地連接新舊系統。
- 如果您的系統有支援隨插即用相容性，便可使用該功能。隨插即用相容性支援顯示器顯示 (OSD) 調節功能，易於設定並優化顯示器。
- 睡眠模式的待機耗電量電為0.5W。
- 透過無閃爍顯示器使眼睛舒適度達到最佳。如果顯示器發出藍光可能會造成長期影響使眼睛受到損害，包括眼睛疲勞、數位視疲勞等等。「ComfortView」的功能經設計可減少顯示器發出的藍光，使眼睛舒適。
- 帶安全鎖槽。
- 無砷玻璃與無汞視窗。
- 減少使用溴化阻燃劑/聚氯乙烯 (您的顯示器內部的線路板是由不含溴化阻燃劑/聚氯乙烯的層壓材質製作而成的)。
- 符合《關於在電子電氣設備中限制使用某些有害物質指令》的規定。
- 通過《能源之星》認證的顯示器。

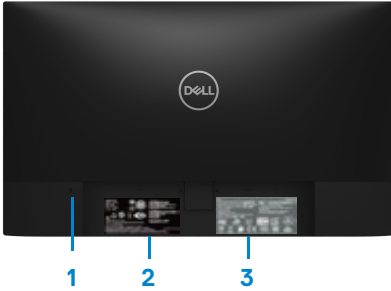
認識各部位與控制裝置

前視圖

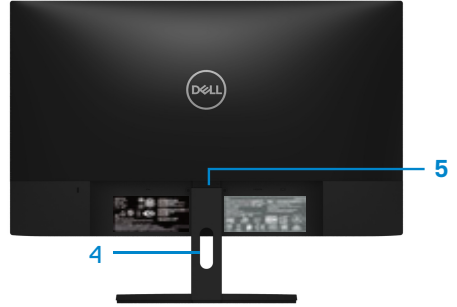


標籤	說明	使用
1	功能按鈕	可在需要之時登入OSD功能表並更改設定。（如果需瞭解更多資訊，請參閱「 使用前面板控制按鈕 」）
2	開機/關機按鈕（含LED指示燈）	用於開啟或關閉顯示器。

背視圖



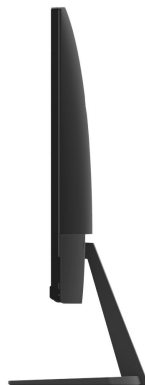
不含顯示器支架



含顯示器支架

標籤	說明	使用
1	安全鎖槽	可使用安全鎖來保護顯示器（需單獨購買）。
2	法規標籤，條碼，序號與服務標籤	列出了法規部門的核准資訊。如果您需聯絡戴爾尋求技術支援，請參閱該標籤的說明。服務標籤是特殊的字母數字識別碼符，戴爾的技術服務人員能透過該標籤識別您的電腦硬體組件並查看保固資訊。
3	法規資訊（刻印的資訊）	列出法規部門的核准資訊。
4	連接線整理槽	用於整理連接線。
5	支架鎖按鈕	可使用此按鈕將支架從顯示器上取下。

側視圖



底視圖，不含顯示器支架



SE2419H/SE2419HX/SE2719H/SE2719HX

標籤	說明	使用
1	電源埠	用於連接顯示器的電源線。
2	HDMI埠	用於將HDMI連接線與您的電腦相連。
3	VGA埠	用於將VGA連接線與您的電腦相連。

顯示器規格

型號	SE2419H/SE2419HX	SE2719H/SE2719HX
顯示器類型	主動式矩陣TFT液晶顯示器	
面板類型	平面轉換	
可視區域		
對角線長度	604.70 mm (23.81 英吋)	686.00 mm (27英吋)
顯示區域: 水平 垂直 面積	527.04 mm (20.75 英吋) 296.46 mm (11.67 英吋) 1562.4 cm ² (242.15 平方英吋)	597.89 mm (23.54英吋) 336.31 mm (13.24英吋) 2010.76cm ² (311.67平方英吋)
像素點距	0.2745 mm	0.3114 mm
每 英 吋 像 素 (PPI)	92	81
視角: 垂直 水平	178° (典型值) 178° (典型值)	
亮度	250 cd/m ² (典型值)	300 cd/m ² (典型值)
對比度	1,000:1 (典型值) 8,000,000:1 (動態對比度)	
面板塗層	防眩光防護貼, 硬度為3H	
背光	LED邊光系統	
反應時間(Grey to Grey): 正常模式 快速模式	8 ms 5 ms	
色彩深度	1670萬色	
色域	CIE 1931 (72%)	
是否相容Dell Display Manager	相容	
連接埠	<ul style="list-style-type: none"> SE2419H/SE2419HX/SE2719H/SE2719HX系列的顯示器帶一個VGA連接埠與一個HDMI 1.4 (HDCP 1.4) 連接埠 	
邊緣寬度 (顯示器邊緣至有效顯示區域)	6.2 mm (頂部) 6.2 mm (左側/右側) 20.5 mm (底部)	6.8 mm (頂部) 6.8 mm (左側/右側) 21.1 mm (底部)
安全性	帶電腦防盜鎖的安全鎖槽 (選購)	
傾斜	-5°至 21°	

解析度規格

機型	SE2419H/SE2419HX	SE2719H/SE2719HX
水平掃瞄範圍	30kHz 至83kHz (自動)	
垂直掃瞄範圍	56 Hz 至76 Hz (自動)	
最大預設解析度	60Hz時的最大預設解析度為1920 × 1080	

預設顯示模式

SE2419H/SE2419HX/SE2719H/SE2719HX

顯示模式	水平頻率 (kHz)	垂直頻率 (Hz)	像素時脈 (MHz)	同步極性 (水平/ 垂直)
VESA、720 × 400	31.5	70.1	28.3	-/+
VESA、640 × 480	31.5	60.0	25.2	-/-
VESA、640 × 480	37.5	75.0	31.5	-/-
VESA、800 × 600	37.9	60.3	40.0	+/+
VESA、800 × 600	46.9	75.0	49.5	+/+
VESA、1024 × 768	48.4	60.0	65.0	-/-
VESA、1024 × 768	60.0	75.0	78.8	+/+
VESA、1152 × 864	67.5	75.0	108.0	+/+
VESA、1280 × 1024	64.0	60.0	108.0	+/+
VESA、1280 × 1024	80.0	75.0	135.0	+/+
VESA、1600 × 900	60.0	60.0	108.0	+/+
VESA、1920 × 1080	67.5	60.0	148.5	+/+

電氣規格

機型	SE2419H/SE2419HX SE2719H/SE2719HX
影像輸入訊號	<ul style="list-style-type: none"> RGB類比訊號：0.7伏特±5 %，輸入阻抗時為75Ω HDMI 1.4 (HDCP 1.4)，每條差動線為600mV，每對差動線輸入阻抗為100Ω
同步輸入訊號	獨立的水平同步與垂直同步，無極性的TTL電平SOG（綠色複合同步）
AC輸入電壓/頻率/電流	電壓100 VAC 至 240 VAC / 50 Hz或60 Hz±3 Hz / 1.5 A
湧浪電流	30A（120V AC輸入） 60A（240V AC輸入）

實體特性

機型	SE2419H/SE2419HX SE2719H/SE2719HX	
訊號連接線的類型： 類比 數字	15針腳D-Sub（VGA）連接線 19針腳HDMI連接線	
尺寸（含支架）：	SE2419H/SE2419HX	SE2719H/SE2719HX
高度	413.6 mm（16.28英吋）	454.2 mm（17.88英吋）
寬度	539.4 mm（21.24英吋）	611.5 mm（24.07英吋）
厚度	152.8 mm（6.02英吋）	186.8 mm（7.35英吋）
尺寸（不含支架）：	SE2419H/SE2419HX	SE2719H/SE2719HX
高度	323.1 mm（12.72英吋）	364.2 mm（14.34英吋）
寬度	539.4 mm（21.24英吋）	611.5 mm（24.07英吋）
厚度	46.4 mm（1.83英吋）	46.4 mm（1.83英吋）
支架尺寸	SE2419H / SE2419HX	SE2719H / SE2719HX
高度	171.6 mm（6.76 英吋）	176.7 mm（6.96 英吋）
寬度	249.0 mm（9.80 英吋）	257.2 mm（10.13 英吋）
厚度	152.8 mm（6.02 英吋）	186.8 mm（7.35 英吋）

重量:	SE2419H/SE2419HX	SE2719H / SE2719HX
含包裝重量	5.59 kg (12.32磅)	7.14 kg (15.74磅)
含支架與連接線的重量	3.91 kg (8.62磅)	5.09 kg (11.22磅)
不含支架與連接線的重量	3.13 kg (6.90磅)	4.24 kg (9.35磅)
支架的重量	0.52 kg (1.15磅)	0.59 kg (1.30磅)

環境特性

機型	SE2419H/SE2419HX	SE2719H/SE2719HX
溫度:		
運作溫度	0°C至40°C (32°F至104°F)	
未運作時溫度:		
儲存溫度	<ul style="list-style-type: none"> -20°C至60°C (-4°F至140°F) 	
運送溫度	<ul style="list-style-type: none"> -20°C至60°C (-4°F至140°F) 	
濕度		
運作濕度	10%至80% (無冷凝)	
未運作時濕度:		
儲存	<ul style="list-style-type: none"> 5%至90% (無冷凝) 	
運送	<ul style="list-style-type: none"> 5%至90% (無冷凝) 	
海拔:		
運作海拔 (最高)	5,000 m (16,400英尺)	
未運作海拔 (最高)	12,192 m (40,000英尺)	
散熱	75.1 BTU /小時 (最大) 58.0 BTU /小時 (典型)	99.0 BTU /小時 (最大) 78.5 BTU /小時 (典型)

電源管理模式

若您的電腦上已安裝符合VESA DPM規格的顯示卡或軟體，該顯示器便可於未使用時自動降低其耗電量。意指省電模式*。若電腦偵測到來自鍵盤、滑鼠或其他輸入裝置的輸入訊號，顯示器將會自動恢復正常運作。下列表格中列出此自動省電功能的耗電量與訊號指示。

*只有在拔除顯示器的主電源連接線時，才能使顯示器達到在關閉模式中零耗電量的目標。

SE2419H/SE2419HX

VESA模式	水平同步	垂直同步	影像	電源指示燈	耗電量
正常運作	使用中	使用中	使用中	白色	22 W（最大） 17W（典型）
啟動關閉模式	未啟動	未啟動	空白	白色（閃爍）	低於0.5 W
關閉	-	-	-	關閉	低於0.3 W

Energy star（能源之星）	耗電量
使用中耗電量（ P_{ON} ）	17.1 W
典型能源耗電量（ E_{TEC} ）	54.15 kWh

SE2719H/SE2719HX

VESA模式	水平同步	垂直同步	影像	電源指示燈	耗電量
正常運作	使用中	使用中	使用中	白色	29 W（最大） 23 W（典型）
啟動關閉模式	未啟動	未啟動	空白	白色（閃爍）	低於0.5 W
關閉	-	-	-	關閉	低於0.3 W

Energy star（能源之星）	耗電量
使用中耗電量（ P_{ON} ）	20.3 W
典型能源耗電量（ E_{TEC} ）	64.05 kWh

 **注意：**

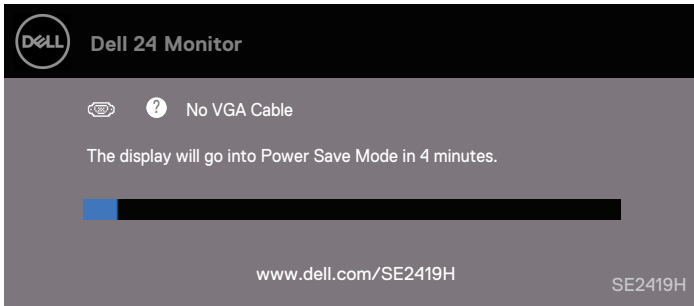
P_{ON}: Energy star (《能源之星》) 規定的裝置在使用中的耗電量。

E_{TEC}: Energy star (《能源之星》) 規定的以kWh計量的總耗電量。

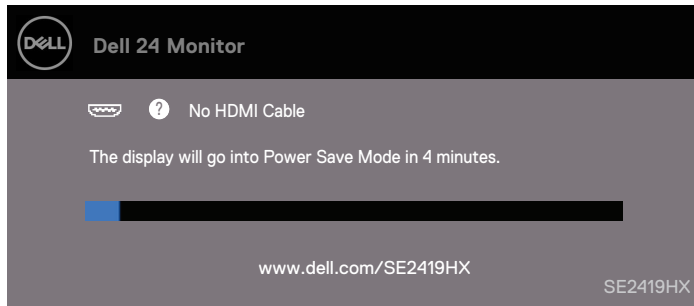
本文件僅供參考，並反映實驗室的效能。視您所訂購軟體、組件及週邊設備的不同，您的產品可能有不同效能，且產品也無義務更新此項資訊。因此，客戶進行電氣公差或其它公差的相關決策時，不應依賴此項資訊。在明示或暗示情況下，保固條件都不涵蓋準確性或完整性。

OSD功能僅作用于「正常運作」模式。如果在「啟動關閉模式」下按任何按鈕，則會顯示以下資訊：

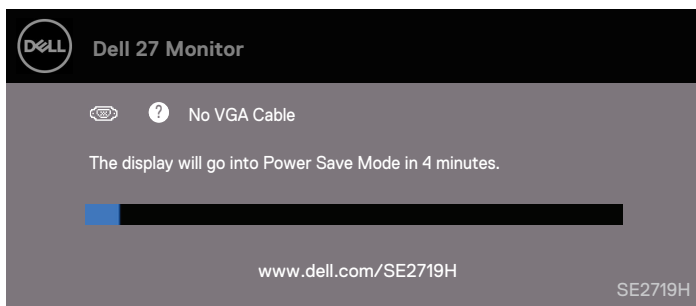
SE2419H



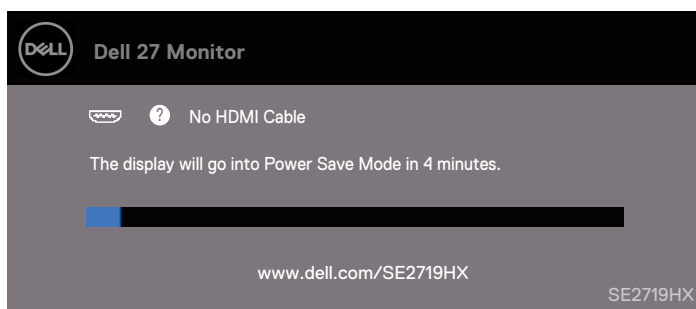
SE2419HX



SE2719H



SE2719HX



啟動電腦與顯示器以進入OSD。

 注意：本顯示器符合《能源之星》的認證標準。



隨插即用相容性



您可將顯示器安裝於任何有隨插即用相容性的系統中。本顯示器會使用顯示資料通道（DDC）通訊協定，自動向電腦系統提供其延伸顯示識別資料（EDID），因此系統便能自行設定並將顯示器設定值最佳化。大多數的顯示器安裝均為自動執行，您可自行選擇不同的設定。如需更多顯示器設定的相關資訊，請參閱[操作顯示器](#)。

液晶顯示器品質與像素政策

在液晶顯示器的製造過程中，一個或多個像素有時會保持不變狀態，像素很難被發現，而且不會影響顯示器的品質或功能。有關 **Dell** 顯示器品質與像素政策的詳情，如需更多資訊，請參閱 www.dell.com/support/monitors

維護指南

清潔您的顯示器



-  **警告：**請於清潔顯示器之前，請從電源插座上拔下顯示器的電源線。
-  **小心：**請於清洗顯示器之前，詳閱「[安全資訊](#)」並依照其規定進行操作。

請依照下列指示拆開包裝、清潔或拿取顯示器：

- 如欲清潔抗靜電顯示器，請用清水將一塊柔軟乾淨的布稍微沾濕後進行擦拭。若有可能，請使用特殊的顯示器清潔布或適用於抗靜電塗層的清潔劑清潔顯示器。請勿使用含苯、稀釋劑、阿摩尼亞或有腐蝕作用的清潔劑或壓縮空氣進行清潔。
- 請使用稍微沾濕的溫熱軟布清潔顯示器。請避免使用任何類型的清潔劑，因為某些清潔劑會在顯示器上留下一層乳狀薄膜。
- 若您將顯示器拆封時發現白色粉末，請用布擦拭。
- 請小心搬運顯示器，深色的顯示器較淺色的顯示器更容易因刮傷而產生白色刮痕。
- 為維持顯示器的最佳影像品質，請使用具有動態變化的顯示器保護程式，並於未使用時將顯示器關機。

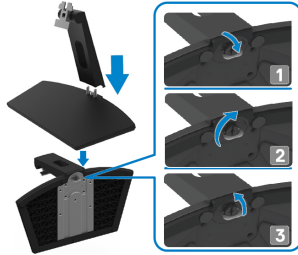
設定顯示器

安裝支架

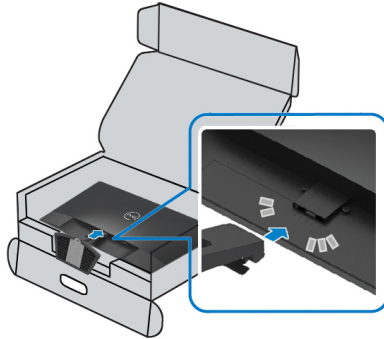
-  **注意：**從工廠出貨時並未安裝支架。
-  **注意：**下列說明適用於安裝顯示器隨附的支架。

安裝顯示器支架：

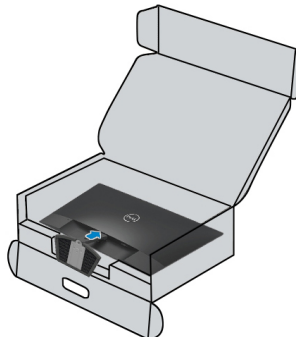
1. 將可調支架連接至支架底座，然後轉緊支架底座上的螺絲。




2. 將可調支架的托架與顯示器背面的凹槽對齊。




3. 滑動支架直到其扣入到位。



連接您的顯示器

 **警告：** 在您開始執行此小節的任何程序之前，請先仔細閱讀並遵守[安全資訊](#)。

 **注意：** 請勿將全部的連接線同時連接到電腦。安裝連接線之前，將連接線穿過連接線整理槽。

將您的顯示器連接至電腦，您需要：

1. 關閉您的電腦並斷開電源線。
2. 將顯示器上的VGA、HDMI連接線連接到電腦。

連接VGA連接線

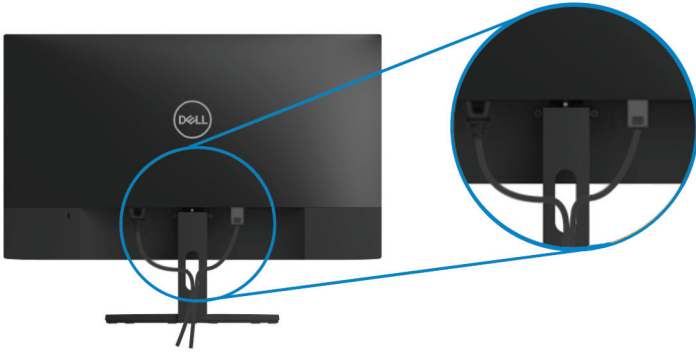


連接HDMI連接線





整理連接線

請使用連接線管理槽來整理連接到顯示器的連接線。



移除支架

 **注意：** 為避免移除支架時刮傷顯示器，請確認將顯示器放置於柔軟乾淨的表面上。

 **注意：** 下列說明適用於安裝顯示器隨附的支架。

移除支架：

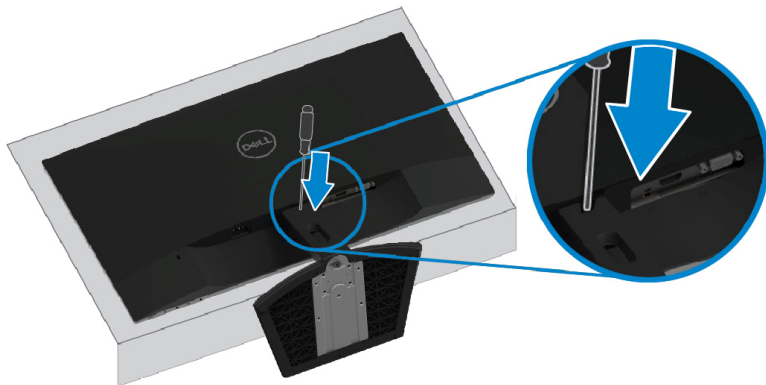
1. 將顯示器放在桌子上的軟布或軟墊上。



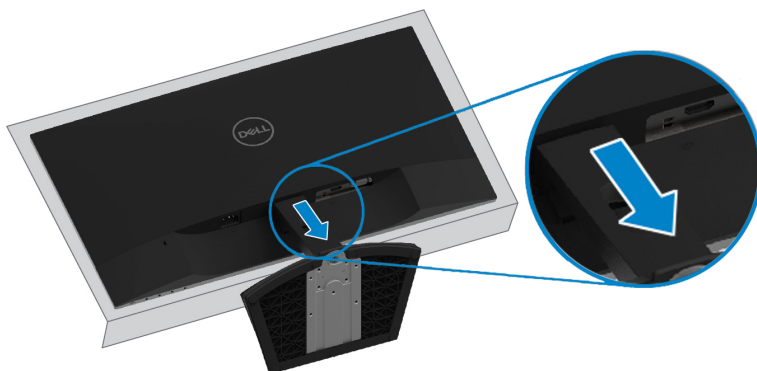
2. 將支架向下斜放，以便能按住解鎖按鈕。



3. 使用長螺絲刀按了解鎖按鈕。



4. 在按住解鎖按鈕的同時，將支架拉出。



操作顯示器

開啟顯示器電源

按住  按鈕，開啟顯示器。








使用前面板控制按鈕

使用顯示器底部的控制按鈕來調整顯示的影像。



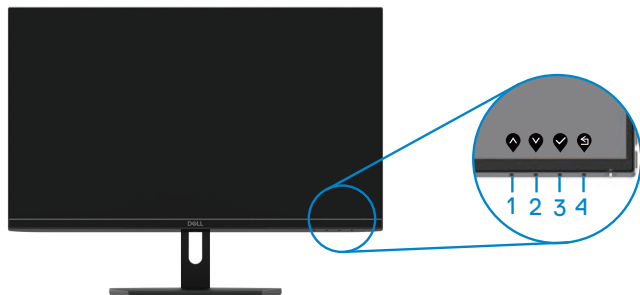
下表說明前面板按鈕的功用：





前面板按鈕	說明
1  預設模式	使用此按鈕可從預設模式清單中選擇模式。
2  亮度/對比度	可使用此按鈕直接進入「亮度與對比度」功能表。

3	 功能表	使用此按鈕啟動畫面顯示（OSD）功能表或進入功能表項下的項目/選項的清單。欲瞭解更多資訊，請參閱「 進入OSD功能表 」
4	 離開	使用此按鈕結束OSD主功能表。
5	 電源按鈕 (含電源指示燈)	使用電源按鈕可開啟/關閉顯示器。 白色指示燈代表顯示器電源開啟且正常運作。閃爍的白色指示燈則表示顯示器處於省電模式。

OSD控制功能


使用顯示器底部的控制按鈕以調整影像設定。



	控制按鈕	說明
1	 向上	使用「向上」按鈕以增加數值或在功能表中向上行動。
2	 向下	使用「向下」按鈕以減少數值或在功能表中向下行動。
3	 確定	使用「確定」按鈕以確認您在功能表中所做的選擇。
4	 返回	使用「返回」按鈕以返回上一個功能表。

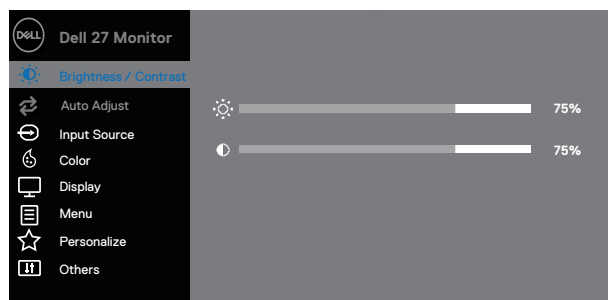
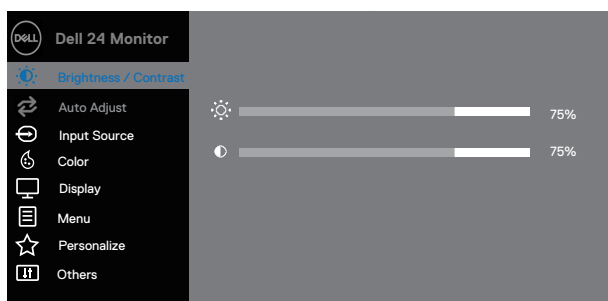
使用畫面顯示器（OSD）功能表



進入OSD功能表

 **注意：**若您變更設定並進入其它功能表，或離開 OSD 功能表，顯示器會自動儲存這些變更。若您變更設定並等待 OSD 功能表消失，變更也會被儲存。



1. 按下  按鈕以啟動 OSD 功能表並顯示主功能表。




HDMI輸入的主功能表




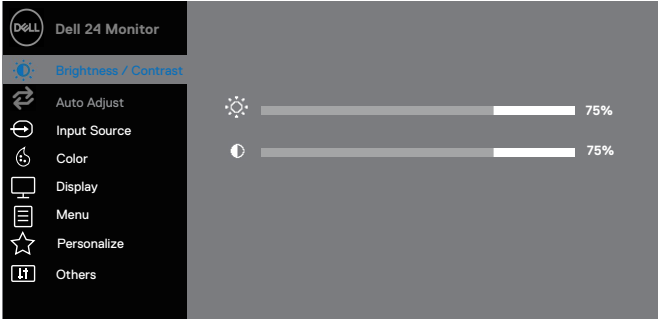
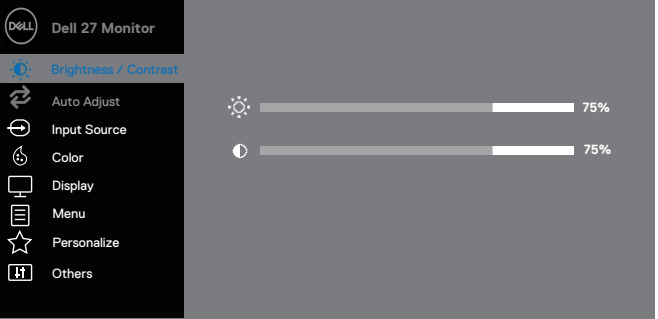





2. 按  下與  按鈕即可於選項間移動。在圖示間移動時，選項名稱會反白顯示。所有可調整項目的完整清單請參閱下表。。

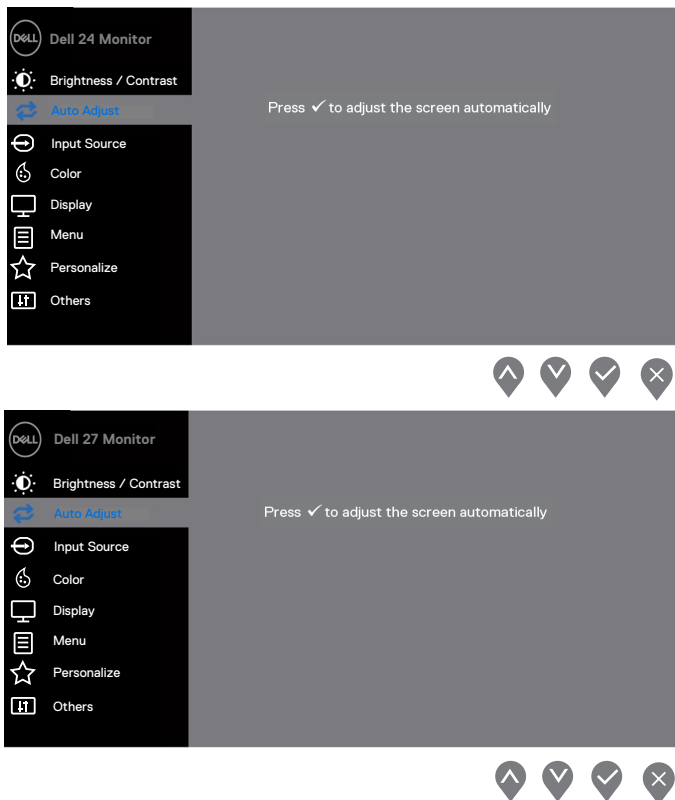
3. 按一下  按鈕，可開啟高亮顯示的選項。

4. 按下  與  按鈕，可選擇所需的參數。

5. 按  下按鈕，再使用  與  按鈕，可依照功能表上的指示進行更改。

6. 選擇  選項可返回主功能表。

圖示	功能表與子功能表	說明
	亮度/對比度	<p>使用此功能表可啟動亮度或對比度的調整。</p>  
	亮度	<p>Brightness（「亮度」）功能可調整背光的亮度。</p> <p>按下  按鈕可增加亮度，按下  按鈕則可降低亮度（最小值為0，最大值為100）。</p> <p>注意：啟用動態對比度時，手動調節亮度將無法使用。</p>
	對比度	<p>請先調整亮度，如需進階調整，接著再調整對比度。</p> <p>按下  按鈕可增加對比度，按下  按鈕則可減少對比度（最小值為0，最大值為100）。</p> <p>對比度功能可用以調整顯示器畫面上的明暗度。</p>
	自動調整	<p>使用此功能可啟動自動設定並調整功能表。</p>



當顯示器進行自動調節以適應當前輸入時，以下對話方塊會出現在黑色顯示器上：



Auto Adjust（自動調整）可讓顯示器自行調整輸入的影像訊號。使用 **Auto Adjust**（自動調整）後，您可利用 **Display**（顯示）設定下的 **Pixel Clock**（像素時脈）（粗略）與 **Phase**（相位）（精細）控制進一步調整顯示器。

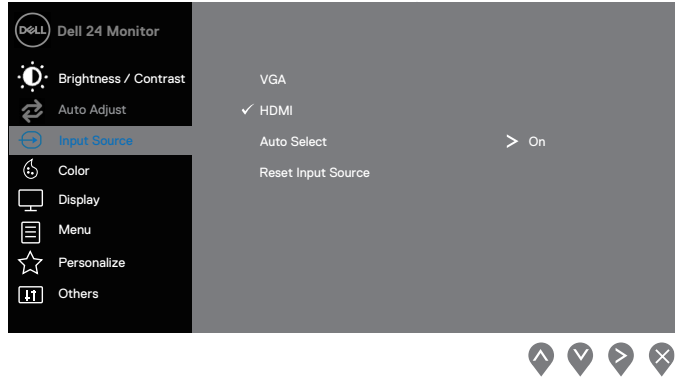
注意：如您在沒有可用的影像輸入訊號或未連接連接線的情況下按下此按鈕，則無法進行「自動調節」。此選項僅在使用類比（VGA）連接器時可用。



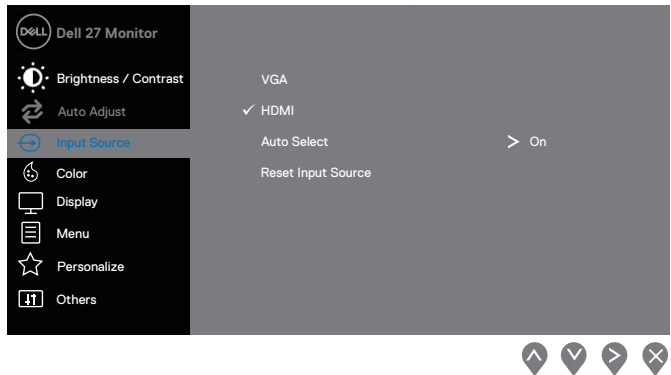
輸入源

使用 **Input Source**（「輸入來源」）功能表可選擇連接顯示器的不同影像訊號。

SE2419H/SE2419HX: 一個VGA 輸入與一個HDMI輸入


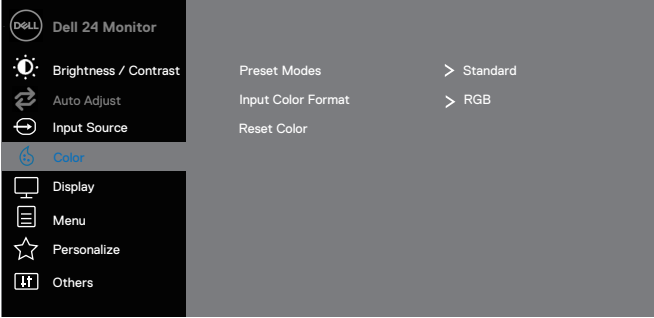


SE2719H/SE2719HX: 一個VGA 輸入與一個HDMI輸入





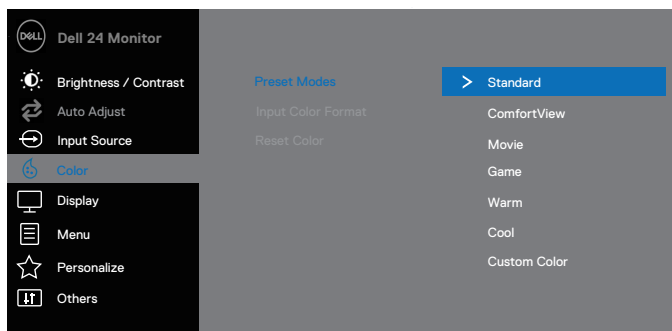
VGA

使用VGA連接器時，可透過按下選擇VGA輸入來源。

	HDMI	使用HDMI連接器時，可透過按下  選擇HDMI輸入來源。
	自動選擇	選擇 Auto Select （「自動選擇」）可掃描可用的輸入訊號。
	重設輸入來源	重設目前的顯示器輸入設定為原廠設定。
	色彩	使用 Color （色彩）可調整色彩設定模式。  
	預設模式	當您選擇 Preset Modes （「預設模式」）時，您可從清單中選擇 Standard （「標準」）， ComfortView, Movie （「電影」）， Game （「遊戲」）， Warm （「暖色」）， Cool （「冷色」）或 Custom Color （「自定色彩」）。 <ul style="list-style-type: none"> Standard（「標準」）：載入顯示器的預設色采設定，此為預設模式。

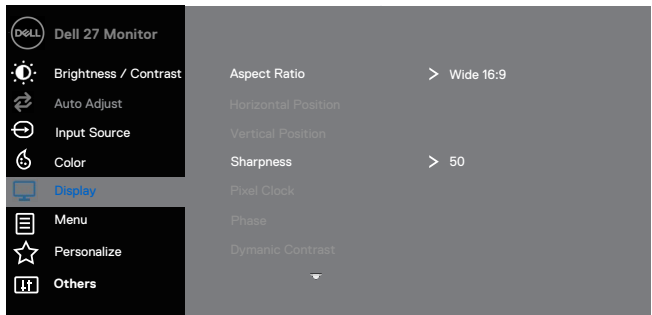
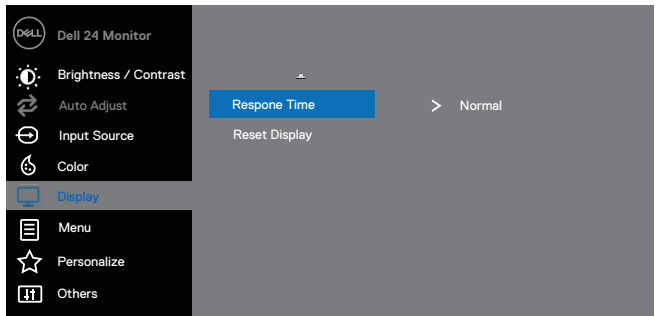
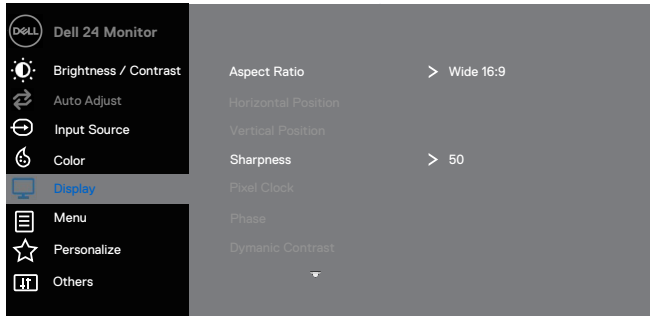
- ComfortView: 降低顯示器發出的藍光量，讓眼睛在觀看時更舒適。**注意：**為了減少因長時間使用顯示器造成眼疲勞與頸部/手臂/背部/肩膀疼痛的風險，建議您採取以下舉措：
 - 將顯示器放置於距離眼睛20~28英寸（50~70 cm）之處。
 - 請經常眨眼來濕潤或潤滑你的眼睛。
 - 每觀看兩小時固定休息20分鐘。
 - 在休息時不觀看顯示器，並注視至少距離20英尺遠的物體至少20秒。
 - 在休息期間做伸展運動，以舒緩頸部、手臂、背部與肩部的壓力。
- Movie（「電影」）：載入最適合電影的色彩設定。
- Game（「遊戲」）：載入最適合遊戲應用程式的色彩設定。
- Warm（「暖色」）：增加色溫。使用紅色/黃色色調，顯示器顏色偏暖色。
- Cool（「冷色」）：降低色溫。使用藍色色調，顯示器顏色偏冷色。
- Custom Color（「自訂色彩」）可供您手動調整色彩設定。

按下  或  按鈕即可調整三種色彩（紅，綠，藍）值並建立您自己的預設色彩模式。

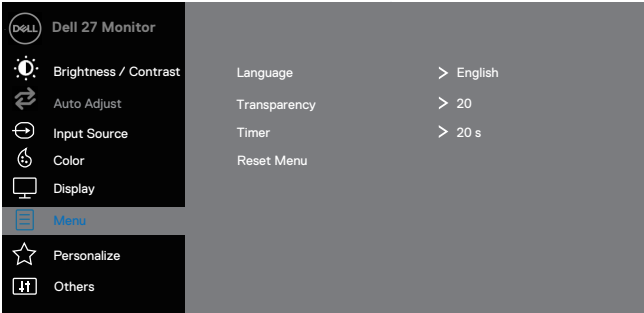


		
<p>輸入色彩模式</p>	<p>允許將影像輸入模式設為：</p> <ul style="list-style-type: none"> • RGB: 如果顯示器使用 DisplayPort 或 HDMI 連接線連接至電腦（或 DVD 播放器），請選取此選項。 • YPbPr: 如果 DVD 播放器僅支援 YPbPr 輸出，請選取此選項。 	

		
	色調	<p>此功能可轉變視訊影像的色彩為綠色或紫色。此功能可用以調整所需的膚色調色彩。使用  或  可調整色調範圍為「0」至「100」。</p> <p>按  可增加視訊影像的綠色漸變。</p> <p>按  可降低視訊影像的紫色漸變。</p> <p>注意：只能在選取Movie（「電影」）或Game（「遊戲」）預設模式時方可調整色調。</p>
	飽和度	<p>此功能可調整視訊影像的色彩飽和度。使用  或  可調整飽和度範圍為0調整到100。</p> <p>按  可增加視訊影像的單色光。</p> <p>按  可減少視訊影像的彩色光。</p> <p>注意：僅當您選擇Movie（「電影」）或Game（「遊戲」）預設模式時方可使用飽和度調整功能。</p>
	重設色彩	重設目前的顯示器色彩設定為原廠設定。
	顯示	使用 Display （「顯示」）選項可調整影像。



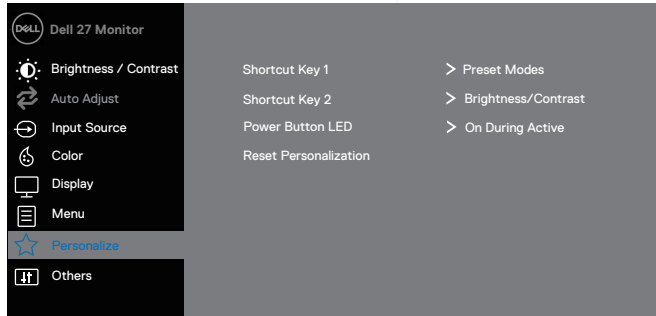
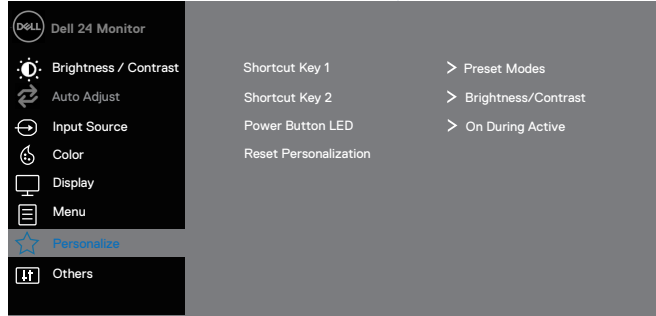
	 <p style="text-align: right;"> ▲ ▼ ▶ ◀ </p>
縱橫比	調整影像的縱橫比為 16: 9 或 4: 3 或 5: 4 。
水平位置 (僅限 VGA輸入)	使用 ▲ 或 ▼ 可左右調整影像。 最小值為「0」(-)。最大值為「100」(+)
垂直位置 (僅限 VGA輸入)	使用 ▲ 或 ▼ 可上下調整影像。 最小值為「0」(-)。最大值為「100」(+)
銳利度	此功能可使視訊影像看起來更銳利或更柔和。使用 ▲ 或 ▼ 可調整銳利度範圍為0調整至100。
像素時脈 (僅限 VGA輸入)	Pixel Clock (「像素時脈」) 功能可依喜好調整顯示器的影像畫質。 使用 ▲ 或 ▼ 按鈕可調整至最佳的影像畫質。
相位 (僅限 VGA輸入)	若使用 Phase (「相位」) 調整無法獲得令人滿意的結果, 請先使用「像素時脈」(粗略) 調整, 然後再使用「相位」(精細) 調整。
動態對比	讓您能增加對比度, 提供更清晰及更細微的影像品質。
	<p>按下▼按鈕可選擇開啟或關閉動態對比。</p> <p>注意: Dynamic Contrast (動態對比) 可在選取Game (遊戲) 或Movie (電影) 預設模式時提供較高的對比度。</p>
反應時間	允許將反應時間設定為「正常」(8 ms) 與「快速」(5 ms) 的間

		進行選擇。
	重設顯示器	選擇此選項可還原預設顯示設定。
	功能表	<p>選擇此選項可調整 OSD 設定，如 OSD 語言、功能表停留於顯示器上的時間等。</p>  
	語言	設定 OSD 顯示顯示器上的八種語言之一（英文、西班牙文、法文、德文、巴西葡萄牙文、俄文、簡體中文或日文）。
	透明度	選擇此選項可透過按下  或  按鈕以變更功能表透明度最小值 0 / 最大值 100。。
	計時器	設定自最後一次您按下按鈕後 OSD 保持時間的長度。 使用  或  可以 1 秒為增減單位調整滑動桿 5 至 60 秒。
	重設功能表	重設所有 OSD 設定為原廠預設值。



個性化

您可用此功能在**Shortcut key 1**（「快捷鍵1」），**Shortcut key 2**（「快捷鍵2」），**Power Button LED**（「LED電源按鈕」）或**Reset Personalization**（「重定個性化設定」），**Preset Modes**（「預設模式」）或**Brightness/Contrast**（「亮度/對比度」）中選擇一項功能，並將其設定為快捷鍵。



快捷鍵1

您可從下述選項中任選一項作為快捷鍵1: **Preset Modes**（預設模式），**Brightness/Contrast**（亮度/對比度），**Auto Adjust**（自動調整），**Input Source**（輸入來源），**Aspect Ratio**（縱橫比）。

快捷鍵2

您可從下述選項中任選一項作為快捷鍵2: **Preset Modes**（預設模式），**Brightness/Contrast**（亮度/對比度），**Auto Adjust**（自動調整），**Input Source**（輸入來源），**Aspect Ratio**（縱橫比）。

LED電源 按鈕

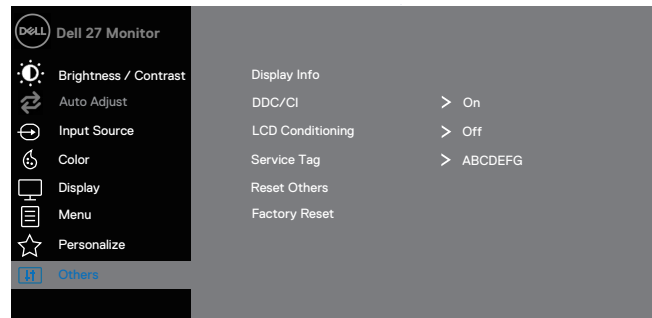
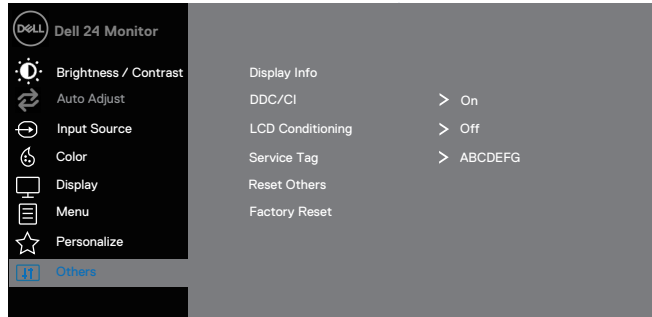
可讓您將電源LED指示燈設定為**On During Active**（「工作期間開啟」）或**Off During Active**（「工作期間關閉」）以節能。

重設個性 化

可讓您將快捷鍵恢復為默認設定。



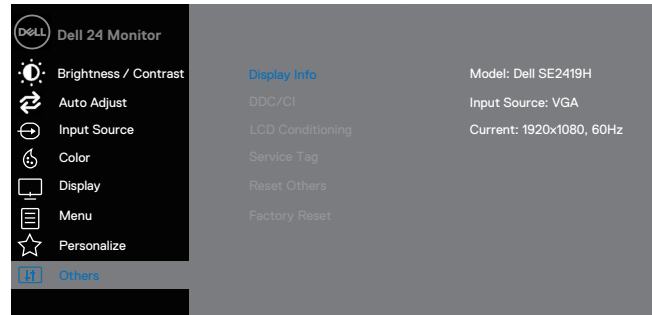
其他



顯示資訊

按下此按鈕可顯示本顯示器的所有設定資訊。

SE2419H:



SE2419HX:

Dell 24 Monitor

- Brightness / Contrast
- Auto Adjust
- Input Source
- Color
- Display
- Menu
- Personalize
- Others

Display Info

- DDC/CI
- LCD Conditioning
- Service Tag
- Reset Others
- Factory Reset

Model: Dell SE2419HX
Input Source: HDMI
Current: 1920x1080, 60Hz



SE2719H:

Dell 27 Monitor

- Brightness / Contrast
- Auto Adjust
- Input Source
- Color
- Display
- Menu
- Personalize
- Others

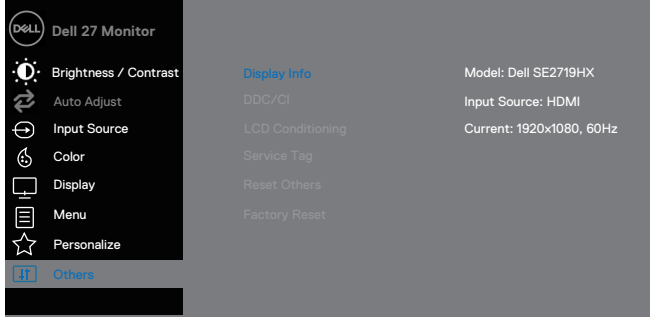
Display Info

- DDC/CI
- LCD Conditioning
- Service Tag
- Reset Others
- Factory Reset

Model: Dell SE2719H
Input Source: VGA
Current: 1920x1080, 60Hz

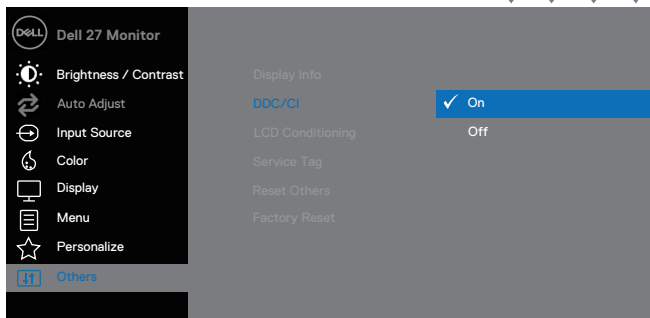
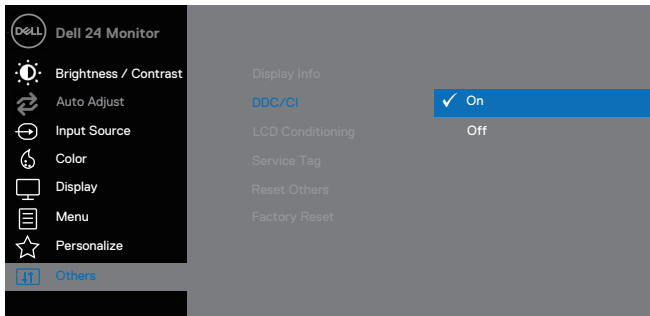


SE2719HX:



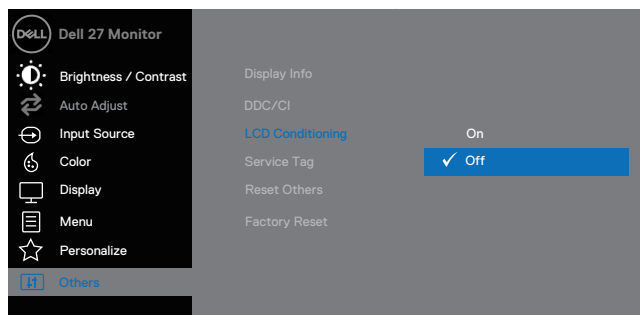
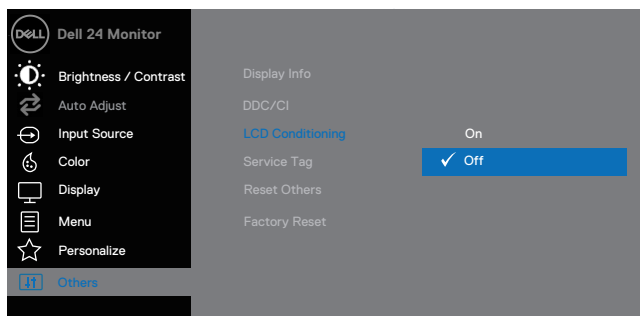
DDC/CI

DDC/CI（顯示資料通道 / 命令介面）可藉由您電腦上的軟體來調整顯示器的參數（亮度、色彩平衡等）。選擇 **Off**（關閉）即可停用此功能。啟用此功能可強化使用者體驗，並最佳化顯示器的使用效能。



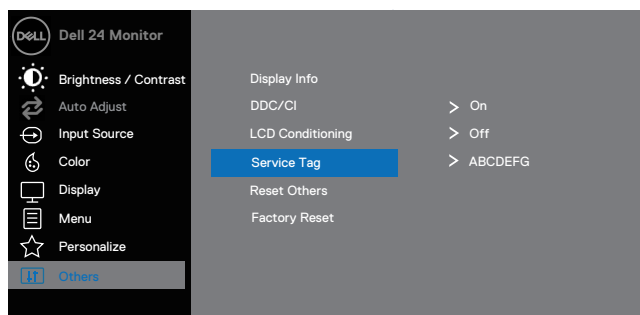
LCD調節

可協助降低少部分影像殘留的情形。根據影像殘留的程度而定，程式可能需要一些時間來執行。選擇**On**（開啟）即可啟用此功能。



服務標籤

顯示器的服務標籤編號。



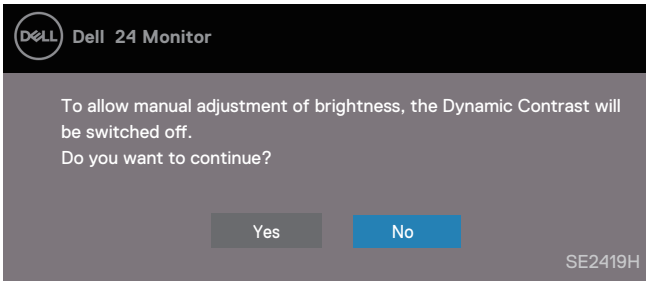
		
重設其他設定		重設 Others（其它） 功能表下的所有設定為原廠預設值。
原廠重設		重設所有設定為原廠預設值。

 **注意：**此顯示器的內建功能可自動校正亮度，以補償 LED 燈的老化。

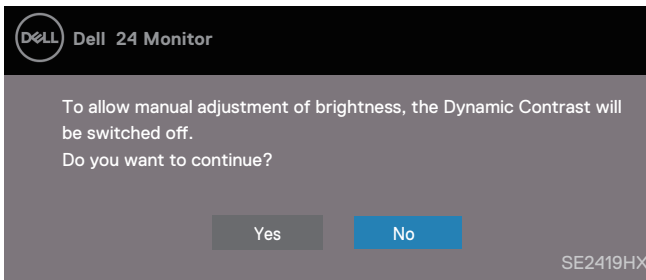
OSD警告訊息

啟用 **Dynamic Contrast**（動態對比）功能時（在下列預設模式中：**Game**（遊戲）或 **Movie**（電影）），無法手動調整亮度。

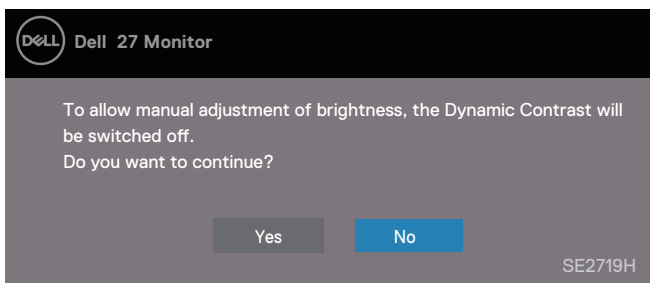
SE2419H



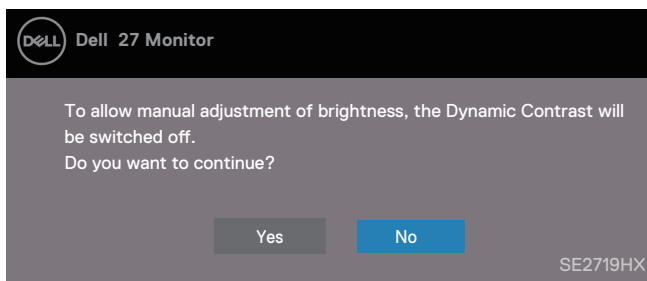
SE2419HX



SE2719H

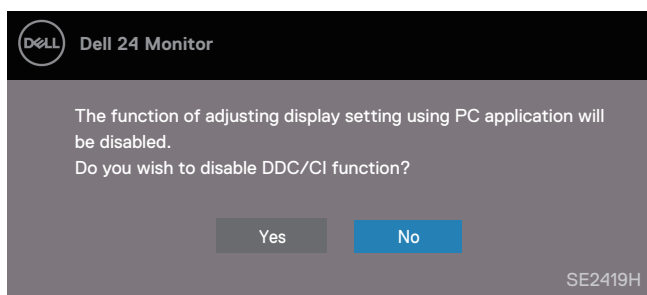


SE2719HX

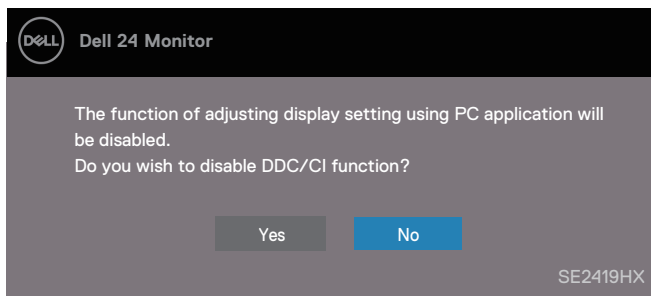


在 DDC/CI 功能停用前您將看到下列訊息:

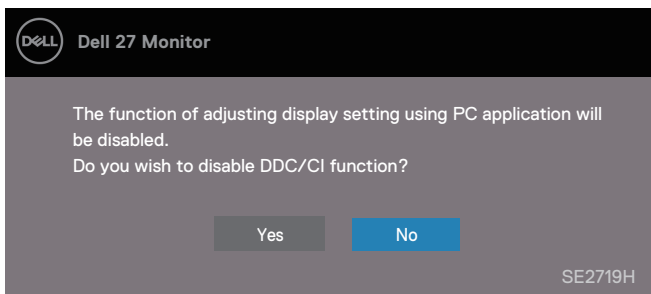
SE2419H



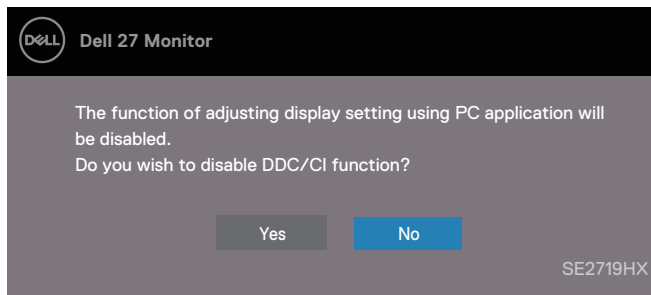
SE2419HX



SE2719H

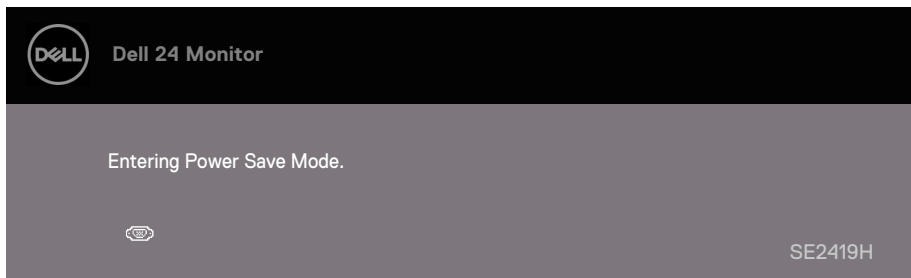


SE2719HX

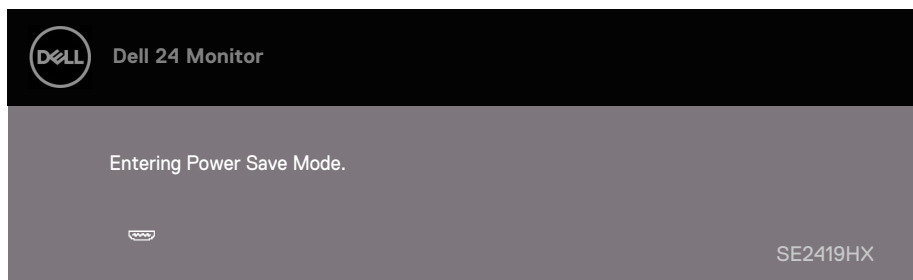


顯示器進入省電模式時，將出現下列訊息：

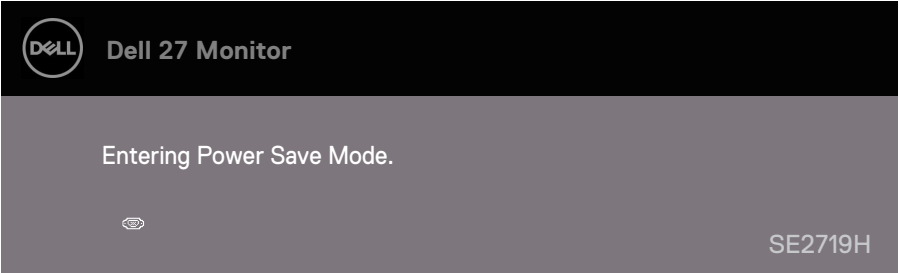
SE2419H



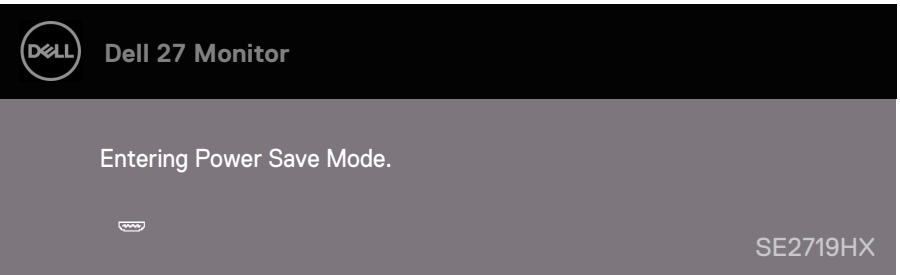
SE2419HX



SE2719H

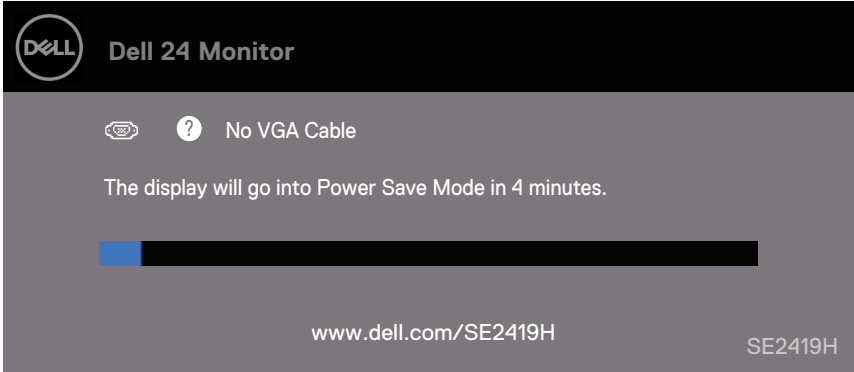


SE2719HX





如果選擇 **VGA、HDMI** 輸入，而且對應的連接線尚未連接，則會出現以下所示的浮動對話方塊。如果顯示器處於這種狀態，顯示器將在4分鐘後進入「省電模式」。

SE2419H



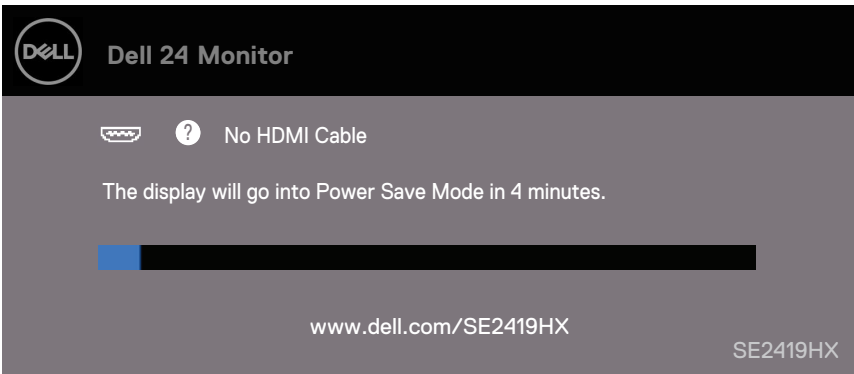
DELL Dell 24 Monitor

  No VGA Cable



The display will go into Power Save Mode in 4 minutes.

www.dell.com/SE2419H SE2419H

SE2419HX



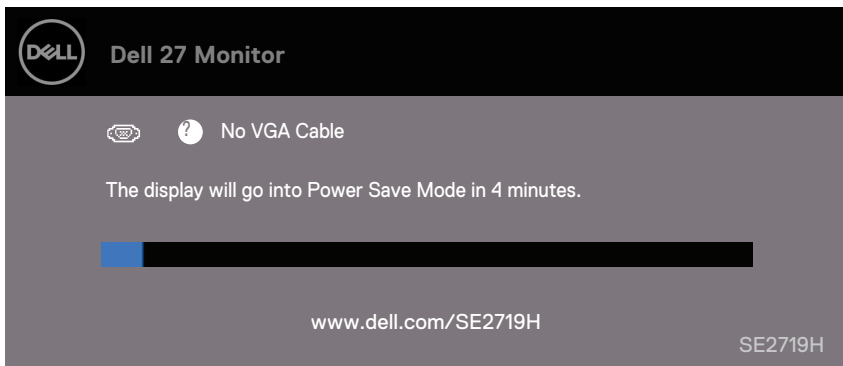
DELL Dell 24 Monitor

  No HDMI Cable

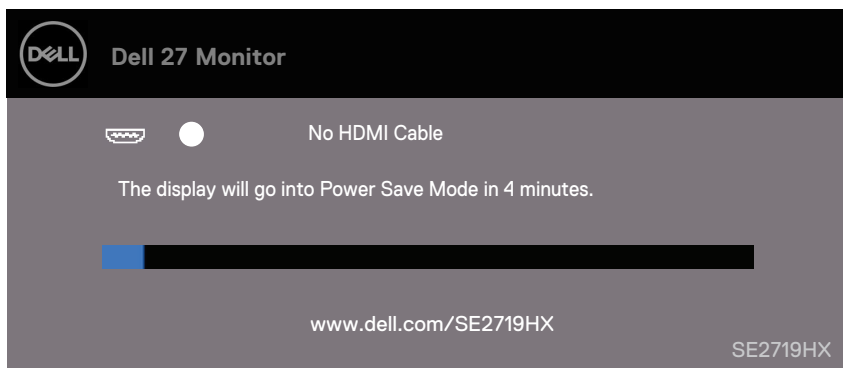
The display will go into Power Save Mode in 4 minutes.

www.dell.com/SE2419HX SE2419HX

SE2719H



SE2719HX



請參閱「[疑難排解](#)」以取得更多資訊。

設定顯示器

將顯示器的解析度設定為1920 × 1080

為獲得最佳性能，請透過運作下列步驟將顯示器的解析度設定為1920×1080像素：

對於Windows 7系統：

1. 按右鍵桌面並點Screen Resolution（「顯示器解析度」）。
2. 點Screen Resolution（「顯示器解析度」）的下拉功能表，然後選擇1920×1080。
3. 點OK（「確定」）。

對於Windows 8或Windows 8.1系統：


1. 選擇桌面上圖示以切換至經典桌面。
2. 在桌面上按右鍵並點Screen Resolution（「顯示器解析度」）。
3. 點Screen Resolution（「顯示器解析度」）的下拉功能表，然後選擇1920×1080。
4. 點OK（「確定」）。

對於Windows 10系統：

1. 在桌面按右鍵並點Display Settings（「顯示設定」）。
2. 點Advanced Display Settings（「高級顯示設定」）。
3. 點Resolution（「解析度」）的下拉功能表，然後選擇1920 × 1080。
4. 點Apply（「應用」）。

如果您沒在選項中看到推薦的解析度，可能需更新顯示卡驅動。請使用以下方法之一更新顯示卡驅動：

戴爾電腦

1. 登入網站www.dell.com/support，輸入您的服務標籤，然後下載最新的顯示卡驅動程式。
 2. 在為您的圖形卡安裝驅動程式後，請嘗試再次將解析度設定為1920×1080。
-  **注意：**如果您無法將解析度設定為1920×1080，請聯絡戴爾並詢問是否有支援這些解析度的圖形卡。

非戴爾電腦

對於Windows 7系統:


1. 在桌面按右鍵並點Personalization（「個性化設定」）。
2. 點Change Display Settings（「更改顯示設定」）。
3. 點Advanced Settings（「高級設定」）。
4. 依照視窗頂部的說明確定您的圖形控制器的供應廠商（例如NVIDIA, AMD, Intel等）。
5. 登入顯示卡提供廠商的網站（例如www.AMD.com或www.NVIDIA.com）查找最新的驅動。
6. 在為您的圖形卡安裝驅動程式後，請嘗試再次將解析度設定為1920×1080。

對於Windows 8或Windows 8.1系統:

1. 選擇桌面圖示以切換至經典桌面。
2. 在桌按右鍵面並點Personalization（「個性化設定」）。
3. 點Change Display Settings（「更改顯示設定」）。
4. 點Advanced Settings（「高級設定」）。
5. 依照視窗頂部的說明確定您的圖形控制器的供應廠商（例如NVIDIA, AMD, Intel等）。
6. 登入顯示卡提供廠商的網站（例如www.AMD.com或www.NVIDIA.com）查找最新驅動。
7. 在為您的圖形卡安裝驅動程式後，請嘗試再次將解析度設定為1920×1080。

對於Windows 10系統:

1. 按右鍵桌面並點Display Settings（「顯示設定」）。
2. 點Advanced display settings（「高級顯示設定」）。
3. 點Display adapter properties（「顯示卡的內容」）。
4. 依照視窗頂部的說明確定您的圖形控制器的供應廠商（例如NVIDIA, AMD, Intel等）。
5. 登入顯示卡提供廠商的網站（例如www.AMD.com或www.NVIDIA.com）查找最新驅動。
6. 在為您的圖形卡安裝驅動程式後，請嘗試再次將解析度設定為1920×1080。

 **注意：**如果您無法設定推薦的解析度，請聯絡您的電腦生產廠商，或考量購買支援此影像解析度的圖形卡。

使用時的傾斜角度

您可透過調整顯示器以獲得最舒適的視角。

 注意：顯示器出廠時支架未安裝。



疑難排解

⚠ 警告：在您開始執行此小節的任何程序之前，請先仔細閱讀並遵守詳閱「安全資訊」。

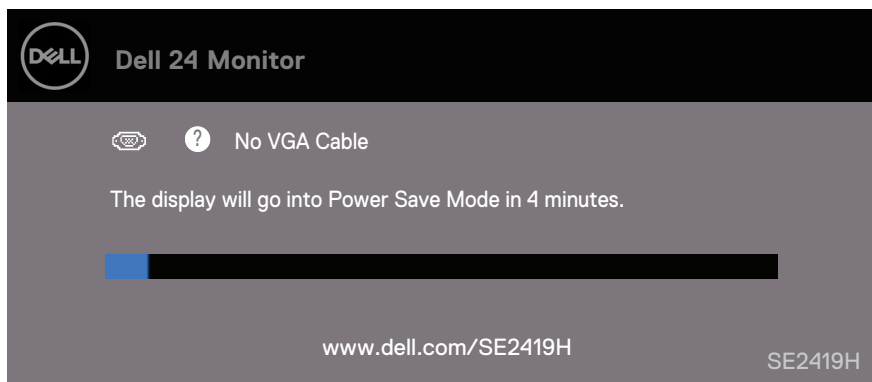
自我測試

您的顯示器具備可讓您檢查顯示器功能是否正常的自我測試功能。若您的顯示器與電腦已正確連接，但顯示器依然不亮，請您依照以下步驟執行顯示器自我測試：

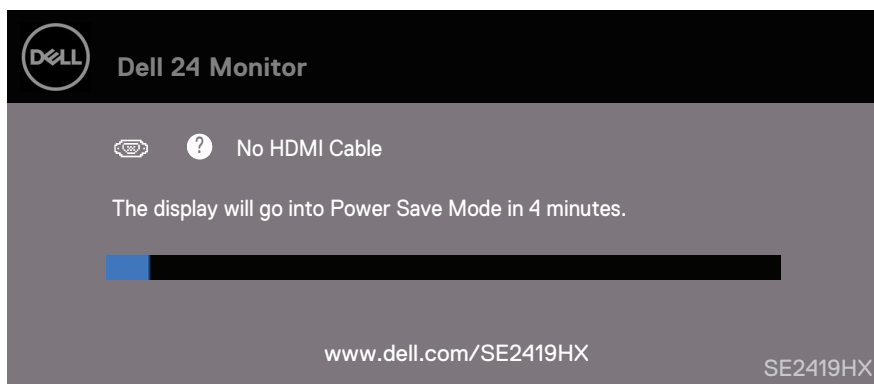
1. 關閉電腦與顯示器。
2. 從電腦後方拔除影像連接線。此時無需操作電腦。
3. 啟動顯示器。

若顯示器正常運作但無法感應到影像資訊，並顯示以下資訊之一。在自我測試檢模式中，LED電源指示燈會維持白光。

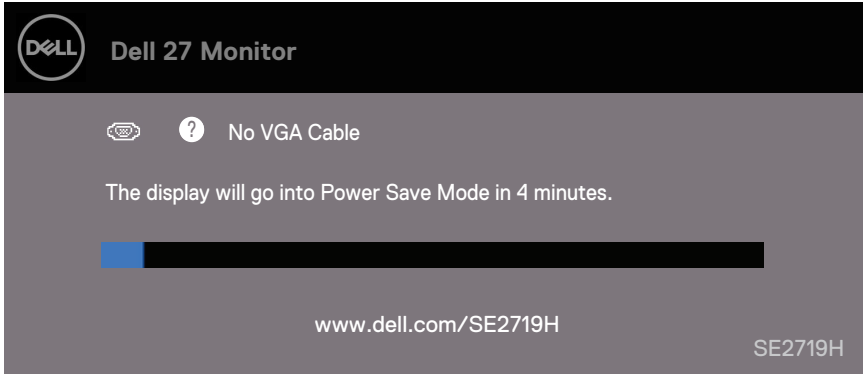
SE2419H



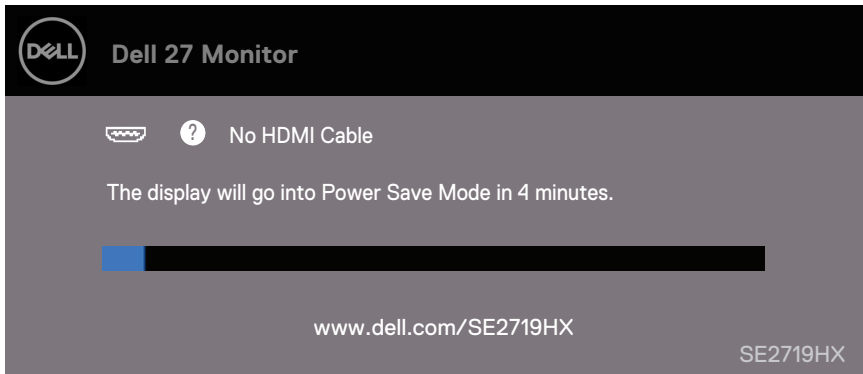
SE2419HX




SE2719H



SE2719HX




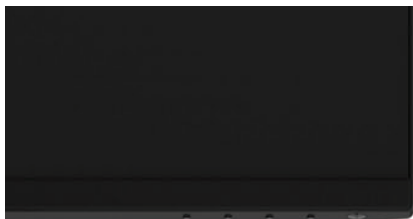
 **注意：**若影像連接線連結中斷或損壞，在正常的系統運作期間亦將顯示此方塊。

4. 請關閉顯示器並重新連接影像連接線，然後開啟電腦與顯示器的電源。若執行上述步驟後顯示器畫面依然空白，由於您的顯示器運作正常，因此請檢查影像控制器與電腦。

內建診斷工具

您的顯示器配備了內建診斷工具，可協助您判斷顯示器異常現象是顯示器或電腦與影像卡的問題。

 **注意：**您只有在拔除影像連接線並且在顯示器處於自我測試模式時，才可執行內建診斷作業。



1

標籤	說明
1	按鈕1

如欲執行內建診斷作業：

1. 請確定顯示器畫面是乾淨的（顯示器表面沒有灰塵微粒）。
2. 從電腦或顯示器後方拔除影像連接線。顯示器便會進入自我測試模式。
3. 按住前面板上的按鈕 1，保持 5 秒鐘。便會出現灰色畫面。
4. 請小心檢查畫面上的異常現象。
5. 再按一次前面板上的按鈕 1。顯示器的色彩便會變成紅色。
6. 請檢查顯示畫面上的異常現象。
7. 請重複步驟 5 及 6，以綠色、藍色、黑色、白色與文字畫面檢查顯示器。

常見問題

下表所列是有關於您可能遭遇常見的顯示器問題，與可能解決方法的一般資訊：

常見問題	可能的解決方法
無影像/LED 電源指示燈不亮	<ul style="list-style-type: none">請確定連接顯示器與電腦的影像連接線已正確連接並固定。請藉由使用其它電器設備以確認電源插座是否正常運作。請確定完全按下電源按鈕。請確定在 Input Source（輸入來源）功能表中選擇正確的輸入來源。
無影像/LED 電源指示燈點亮	<ul style="list-style-type: none">透過 OSD 提高亮度與對比度設定。執行顯示器自我測試功能檢查。檢查影像連接線接頭針腳是否有彎曲或斷裂。執行內建診斷作業。請確定在 Input Source（輸入來源）功能表中選擇正確的輸入來源。功能表
聚焦模糊	<ul style="list-style-type: none">去除影像延長連接線。將顯示器重設為「出廠設定」（Factory Reset）。將影像解析度更改為正確的縱橫比。
影像抖動/跳動	<ul style="list-style-type: none">將顯示器重設為「出廠設定」（Factory Reset）。檢查環境因素。將顯示器移至別的房间再次進行測試。
像素遺失	<ul style="list-style-type: none">關機後再開機。像素永久熄滅的現象是源自於 LCD 技術的先天瑕疵。有關 Dell 顯示器品質與像素政策的詳情，如需更多資訊，請參閱 Dell 支援網站：http://www.dell.com/support/monitors。
壞點	<ul style="list-style-type: none">關機後再開機。像素一直不亮是 LCD 技術可能存在的一種固有瑕疵。有關 Dell 顯示器品質與像素政策的詳情，如需更多資訊，請參閱 Dell 支援網站：http://www.dell.com/support/monitors。
亮度問題	<ul style="list-style-type: none">將顯示器重設為「出廠設定」（Factory Reset）。使用 OSD 調整亮度與對比度。
幾何失真	<ul style="list-style-type: none">將顯示器重設為「出廠設定」（Factory Reset）。使用 OSD 調整水平位置與垂直位置。
水平/垂直線條	<ul style="list-style-type: none">將顯示器重設為「出廠設定」（Factory Reset）。執行顯示器自我測試功能檢查，並確定這些線條是否也在自我測試模式中出現。檢查影像連接線接頭針腳是否有彎曲或斷裂。執行內建診斷作業。
同步化問題	<ul style="list-style-type: none">將顯示器重設為「出廠設定」（Factory Reset）。

	<ul style="list-style-type: none"> • 執行顯示器自我測試功能檢查，確定自我測試模式中是否也出現雜亂的畫面。 • 檢查影像連接線接頭針腳是否有彎曲或斷裂。 • 在安全模式中重新開啟電腦。
與安全相關的問題	<ul style="list-style-type: none"> • 請勿執行任何疑難排解步驟。 • 請立即聯絡戴爾。
周期性問題	<ul style="list-style-type: none"> • 請確定顯示器與電腦的影像連接線已正確連接並固定。 • 將顯示器重設為「出廠設定」(Factory Reset)。 • 執行顯示器自我測試功能檢查，並確定自我測試模式中是否也出現週期性問題。
遺失色彩	<ul style="list-style-type: none"> • 執行顯示器自我檢測功能。 • 請確定顯示器與電腦的影像連接線已正確連接並固定。。 • 檢查影像連接線接頭針腳是否有彎曲或斷裂。。
色彩錯誤	<ul style="list-style-type: none"> • 依應用程式變更 OSD 的 Color Settings (「色彩設定」) 功能表中的 Color Setting Mode 「色彩設定模式」更改為 Graphics (「圖形」) 或 Video (「影像」)。 • 在 OSD 的 Color (「色彩」) 設定中嘗試不同的 Preset Modes (「預設模式」)。在 OSD 的 Color (「色彩」) 設定中調整 Custom Color (「自定色彩」) 中的 R/G/B 的數值。 • 在 OSD 的 Color (「色彩」) 設定功能表中將 Input Color Format (「輸入色彩模式」) 更改為「RGB」或「YPbPr」。 • 執行內建診斷作業。
靜態影像的殘影長時間停留於顯示器上	<ul style="list-style-type: none"> • 每當您不使用顯示器時，請使用電源管理功能以關閉顯示器電源 (相關詳細資訊，請參閱 電源管理模式)。 • 此外，請使用動態變化的顯示器保護程式。
影像重影或畫幅過大	<ul style="list-style-type: none"> • 依應用程式與使用情形，在 OSD 的 Display (「顯示」) 功能表中將 Response Time (「反應時間」) 更改為 Fast (「快速」) 或 Normal (「正常」)。

與產品相關的問題

具體問題	可能的解決方案
顯示器影像太小	<ul style="list-style-type: none">• 檢查 Display (顯示) OSD 功能表中的 Aspect Ratio (縱橫比) 設定。• 將顯示器重設為「出廠設定」(Factory Reset)。
無法使用顯示器底部的按鈕來調整顯示器	<ul style="list-style-type: none">• 關閉顯示器，拔掉電源線再重新插回去，然後再啟動顯示器。
在按下使用者控制時，無輸入訊號	<ul style="list-style-type: none">• 請檢查訊號來源。請移動滑鼠或按下鍵盤上任一鍵，以確定電腦不在省電模式中。• 請檢查訊號連接線是否正確連接。如有需要請重新插入訊號連接線。• 將電腦或影像放影機重新設定。
影像無法全螢幕顯示	<ul style="list-style-type: none">• 由於 DVD 有不同的影像格式 (縱橫比)，因此顯示器可以全螢幕播放影像。• 執行內建診斷作業。

附錄

安全資訊

⚠ 警告：執行本說明文件中未指定的控制作業、調整方式或程序，可能會使您暴露在觸電、電氣傷害和 / 或機械傷害的危險中。

關於安全指示的資訊，請參閱「安全、環保與法規資訊 (SERI)」

FCC聲明（僅針對美國）與其他法規資訊

關於FCC公告與其他法規資訊，請參閱www.dell.com/regulatory_compliance網站上產品符合哪些法規相關的資訊。

聯絡戴爾

美國的客户請撥打800-WWW-DELL（800-999-3355）。

📄 注意：如果您無法上網，您可以在發票、裝箱明細表、帳單或 Dell 產品目錄上找到聯絡資訊。

戴爾提供數種線上與電話式支援和服務選項。使用功能隨著國家和產品而異，有些服務在您的地區可能沒有提供。

您可透過以下方式獲得關於顯示器的線上支援服務：

1. 登入www.dell.com/support/monitors。

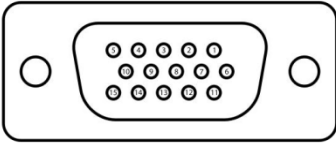
您可透過下述方式聯絡戴爾諮詢與銷售，技術支援或客戶服務相關的問題：

1. 登入www.dell.com/support。
2. 在頁面底部的選擇「選擇國家/地區」的下拉功能表中驗證您的國家或地區。
3. 點頁面左側的「聯絡我們」。
4. 依您的需要選擇適當的服務或支援連結。
5. 選擇方便您聯絡戴爾的方法。

⚠ 警告：對於帶有光面邊緣的顯示器，使用者應該考量顯示器的位置，因為光面邊緣可能會反射周遭的光線與明亮的表面的光線，從而造成干擾。

針腳分配

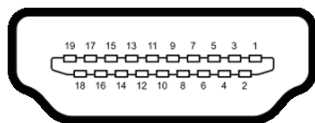
15針D-Sub連接器



針腳編號	訊號分配
1	影像--紅色
2	影像--綠色
3	影像--藍色
4	接地
5	自我檢測
6	接地--紅色
7	接地--綠色
8	接地--藍色
9	DDC +5 V
10	接地--同步
11	接地
12	DDC數據
13	H-sync
14	V-sync
15	DDC時脈

針腳分配

19針HDMI連接器



針腳編號	訊號分配
1	TMDS DATA 2+
2	TMDS DATA 2 遮罩
3	TMDS DATA 2-
4	TMDS DATA 1+
5	TMDS DATA 1 遮罩
6	TMDS DATA 1-
7	TMDS DATA 0+
8	TMDS DATA 0 遮罩
9	TMDS DATA 0-
10	TMDS CLOCK+
11	TMDS CLOCK 遮罩
12	TMDS CLOCK-
13	消費性電子產品控制
14	保留 (裝置中的N.C)
15	DDC CLOCK (SCL)
16	DDC DATA (SDA)
17	DDC/CEC 接地
18	+5V 電源
19	熱插拔偵測

RoHS 聲明 (僅針對台灣) / Taiwan RoHS

單元 Unit	限用物質及其化學符號 Restricted substances and its chemical symbols					
	鉛 Lead (Pb)	汞 Mercury (Hg)	鎘 Cadmium (Cd)	六價鉻 Hexavalent chromium (Cr ⁶⁺)	多溴聯苯 Polybrominated biphenyls (PBB)	多溴二苯醚 Polybrominated diphenyl ethers (PBDE)
機箱/槽板/支架	—	○	○	○	○	○
電路板組件	—	○	○	○	○	○
顯示螢幕	—	○	○	○	○	○
電線/連接器	—	○	○	○	○	○
電源設備	—	○	○	○	○	○
<p>備考1. “超出0.1 wt %”及“超出0.01 wt %”係指限用物質之百分比含量超出百分比含量基準值。 Note 1: “Exceeding 0.1 wt %” and “exceeding 0.01 wt %” indicate that the percentage content of the restricted substance exceeds the reference percentage value of presence condition.</p> <p>備考2. “○”係指該項限用物質之百分比含量未超出百分比含量基準值。 Note 2: “○” indicates that the percentage content of the restricted substance does not exceed the percentage of reference value of presence.</p> <p>備考3. “—”係指該項限用物質為排除項目。 Note 3: The “—” indicates that the restricted substance corresponds to the exemption.</p>						