

# Dell SE2417HGX

## Dell 顯示管理程式 使用指南

顯示器型號：SE2417HGX  
安規型號：SE2417HGxc



 註：「註」指出可協助您善用電腦的重要資訊。

**Copyright © 2019 Dell Inc. 或其子公司。保留所有權利。** Dell、EMC 及其他商標皆為 Dell Inc. 或其子公司的商標。其他商標可能是個別擁有者所有之商標。

**2019 - 09**

**版次：A00**

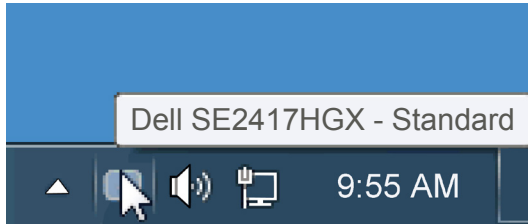
# 目錄

概覽 .....	4
使用快速設定對話方塊.....	5
設定顯示器基本功能 .....	6
針對應用程式配置預設模式.....	7
採用輕鬆排列功能組織 Windows.....	8
管理多重影像輸入.....	10
還原應用程式位置.....	11
套用節能功能 .....	13
疑難排解 .....	14




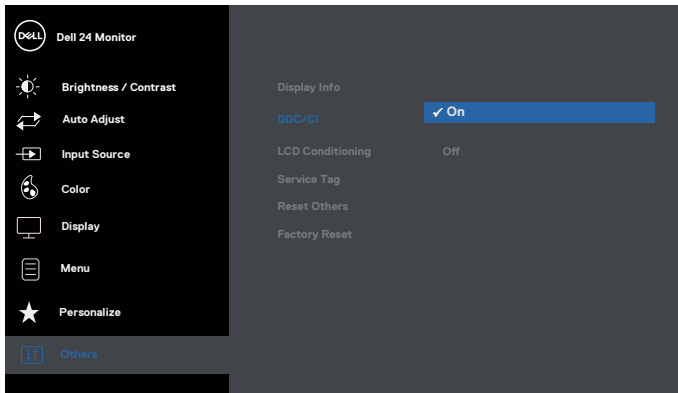
# 概覽

Dell 顯示管理程式係為 Windows 應用程式，可用來管理單一顯示器或一組顯示器。程式可讓您在特定的 Dell 機型上手動調整顯示的影像、配置自動設定、進行電力管理、翻轉影像或執行其他功能。安裝完成後，Dell 顯示管理程式會在系統開機時啟動，並在通知列上出現圖示。滑鼠滑過通知列圖示時，即會針對系統所連接的顯示器，顯示其相關資訊。



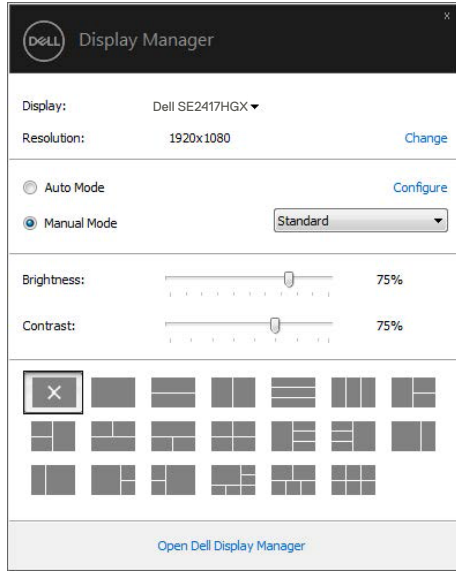
視窗將儲存為自訂配置並建立自訂配置圖示。

 **註：** Dell 顯示器管理程式使用 DDC/CI 頻道來與您的顯示器通訊。確保已在以下功能表啟用 DDC/CI。



# 使用快速設定對話方塊

點選 Dell 顯示管理程式的通知列圖示，即會開啟快速設定對話方塊。若系統不止連接一個支援的 Dell 機型，則可透過功能表選擇指定的顯示器。快速設定對話方塊可讓您方便調整顯示器的亮度、對比度，並可手動選擇預設模式或設定為自動模式，亦可變更畫面解析度。



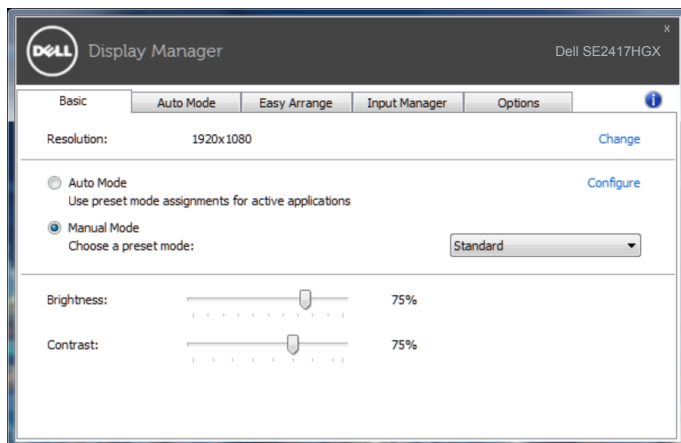
亦可透過快速設定對話方塊，進入 Dell 顯示管理程式的進階使用者介面，藉此調整基本功能、配置自動模式並使用其他功能。



# 設定顯示器基本功能

您可透過基本標籤的功能表，針對所選顯示器手動套用預設模式，或者啟用自動模式。自動模式可在特定應用程式出現在顯示器上時，自動套用偏好的預設模式。變更模式時，畫面訊息會暫時顯示目前的預設模式。

可透過基本標籤直接調整所選顯示器的亮度與對比度。

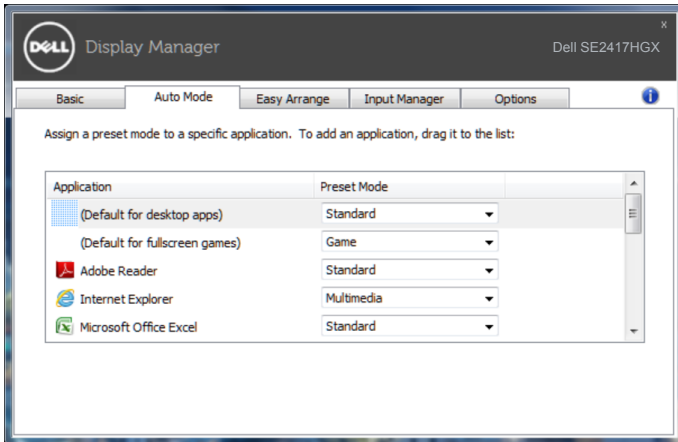


# 針對應用程式配置預設模式

自動模式標籤能讓您透過特定應用程式來連結特定預設模式，再自動套用。啟用自動模式後，Dell 顯示管理程式會在系統啟動連結應用程式時，自動切換至對應的預設模式。配置給應用程式的預設模式，可同樣套用至連接的其他顯示器，或在不同的顯示器上使用個別的預設模式。

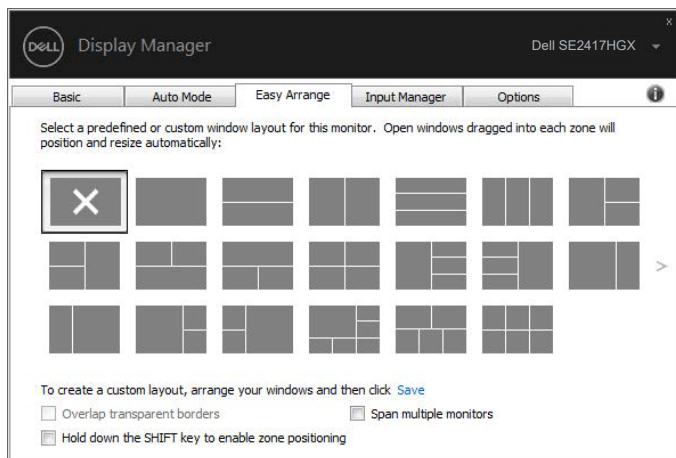
Dell 顯示管理程式已經針對許多熱門應用程式，事先配置其預設模式。若要新增應用程式至配置清單，只要從桌面、Windows 開始功能表或其他地方拖曳應用程式，再放置於現有清單中即可。

**註：預設模式配置是專為批次檔案所設計，並不支援也無法使用指令碼、載入器，以及 zip 封存檔案或壓縮檔案等非執行檔。**



# 採用輕鬆排列功能組織 Windows

**Easy Arrange (輕鬆排列)** 協助您在桌面上有效組織應用程式視窗。您先選擇預先定義適合您作業的配置圖案，然後只需拖曳應用程式視窗到定義區域即可。按下「>」或使用 Page Up/Page Down 鍵以尋找更多配置。若要建立自訂配置，請排列開啟視窗然後點選**Save (儲存)**。

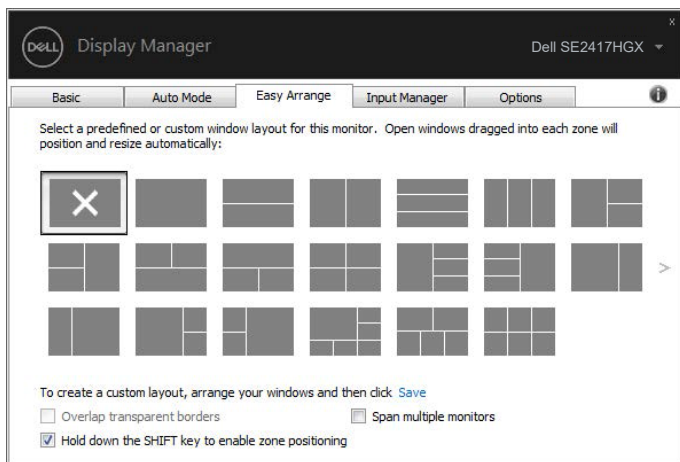


使用 Windows 10 時，您可以將不同的視窗配置應用在每個虛擬桌面。

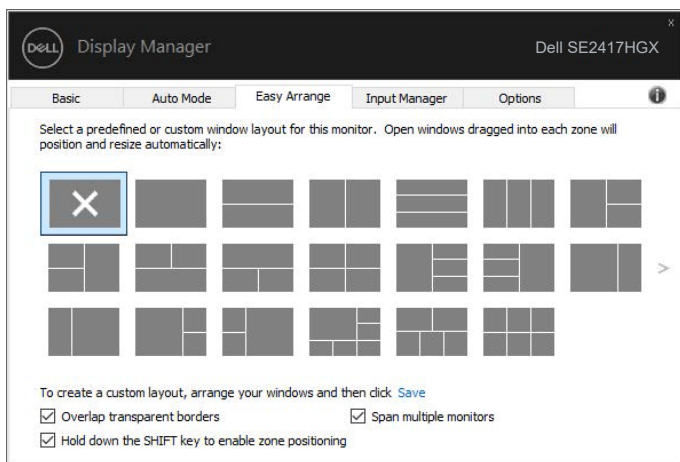
若您經常使用 Windows 的貼齊功能，請選擇「**Hold down the SHIFT key to enable zone positioning (按住 SHIFT 鍵以啟用區域定位)**」。這會使 Windows 的貼齊功能優先於**Easy Arrange (輕鬆排列)**。您需要按下 Shift 鍵，才能使用**Easy Arrange (輕鬆排列)** 定位功能。







如果在陣列或矩陣中使用多部顯示器，可以將**Easy Arrange（輕鬆排列）**配置套用至所有顯示器做為一個桌面。請選擇「**Span multiple monitors（橫跨多部顯示器）**」以啟用此功能。必須正確對齊顯示器才能有效地使用它。

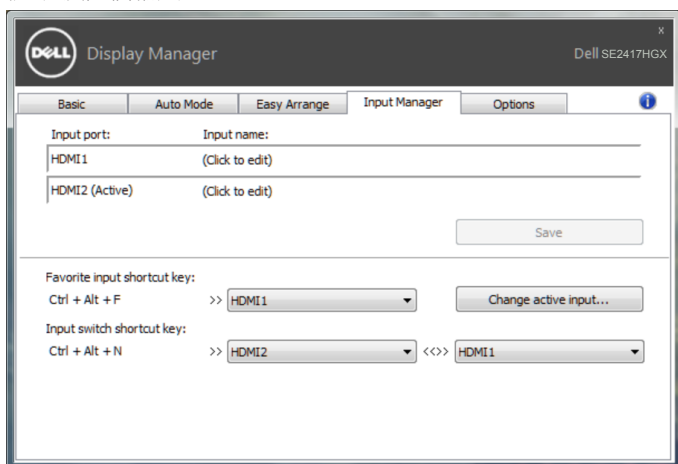


# 管理多重影像輸入

**Input Manager (輸入管理器)** 標籤可為您提供便利的方式來管理連接 Dell 顯示器的多重影像輸入。此方式可非常輕鬆的切換輸入同時搭配多部電腦使用。

您顯示器所有的影像輸入連接埠都將列出。您可視喜好為每個輸入命名。請在編輯後儲存您的變更。

您可定義快捷鍵以快速切換為您最喜愛的輸入及其他快捷鍵，若您經常在兩者間切換使用亦可快速切換兩個輸入。

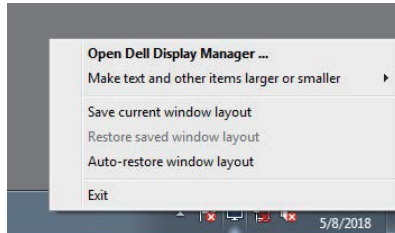


**註：**即使顯示器在其他電腦中顯示影像，DDM 仍能與您的顯示器通訊。您可在常用的電腦上安裝 DDM，並控制該電腦的輸入切換。您也可在連接顯示器的其他電腦上安裝 DDM。

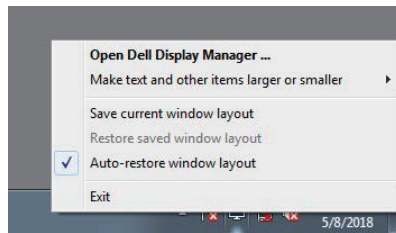


# 還原應用程式位置

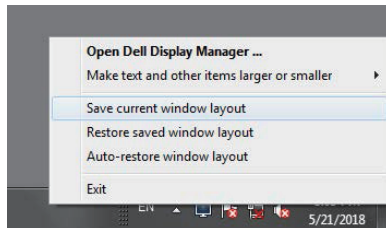
DDM 可協助您還原應用程式視窗為重新連接電腦至顯示器時的位置。您可在通知列 DDM 圖示上按右鍵快速存取此功能。



若您選擇「**Auto-restore window layout (自動還原視窗配置)**」，DDM 會追蹤並記憶您的應用程式視窗位置。DDM 會在您重新連接 PC 至顯示器時自動將應用程式視窗放在其原始位置。



若您要在移動應用程式視窗後返回最愛配置，您可先「**Save current window layout (儲存目前的視窗配置)**」然後「**Restore saved window layout (還原儲存的視窗配置)**」。



您可在日常例行工作中使用不同機型或解析度的顯示器，且您可套用不同的視窗配置。DDM 能了解您已重新連接的顯示器並據此還原應用程式位置。

如您需要更換採顯示器矩陣配置的顯示器，您可在安裝新顯示器後更換及還原配置之前 儲存視窗配置。

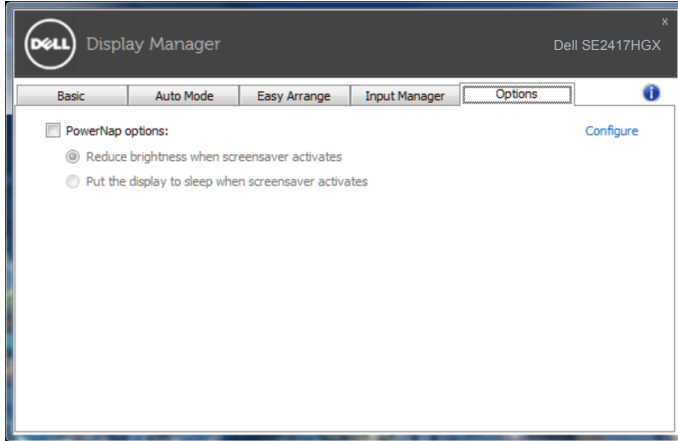


**註：您應維持應用程式的執行狀態，以便獲取此功能的優勢。DDM 未啟動應用程式。**



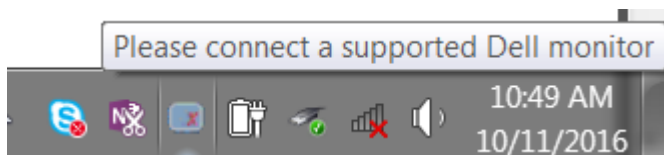
# 套用節能功能

支援的 Dell 機型上附有 **Options (選項)** 標籤，可使用 PowerNap 節能功能。螢幕保護程式啟動時，顯示器的亮度會自動降至最低程度，或者進入休眠以節省額外電力。

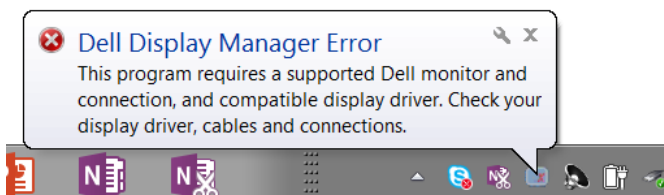


## 1. 疑難排解

若 DDM 無法搭配您的顯示器使用，DDM 將在您的通知列中顯示以下圖示。



點選圖示，DDM 隨即顯示更詳細的錯誤訊息。



請注意，DDM 只能配合 Dell 品牌的顯示器使用。若您使用其他製造商的顯示器，DDM 不會提供支援。

若 DDM 無法偵測及/或與支援的 Dell 顯示器通訊，請採取以下措施進行故障排除：

2. 確保影像訊號線已正確連接至顯示器和電腦，檢查接頭是否穩固連接就位。
3. 檢查顯示器 OSD 以確保 DDC/CI 啟用。
4. 下載並安裝 Intel、AMD、NVIDIA 等製造商提供的最新顯示卡驅動程式。在沒有最新顯示卡驅動程式的情況下，DDM 通常會故障。
5. 移除顯示器與影像連接埠之間的任何銜接工作站、延長線或配接器。部分低成本的延長線、集線器或轉接器不支援 DDC/CI，且可能導致 DDM 故障。若可用最新版本，請更新該裝置的驅動程式。
6. 重新啟動電腦。

DDM 可能無法搭配以下顯示器使用：

- 2013 年之前的 Dell 顯示器機型與 D 系列 Dell 顯示器。您可參考 Dell 產品支援網站以了解詳細資訊



- 使用 Nvidia 架構 G-sync 技術的遊戲顯示器
- 虛擬及無線顯示器不支援 DDC/CI
- 在某些舊型 DP 1.2 顯示器可能需使用顯示器 OSD 來停用 MST/DP 1.2

若您的電腦連接網際網路，可使用更新的 DDM 應用程式版本時，您將會收到訊息提示。建議下載及安裝最新的 DDM 應用程式。

若要檢查是否有新版本：

1. 按住鍵盤上的「Shift」鍵並以滑鼠右鍵按一下桌面上的 **DDM 圖示**。
2. 按一下 **Check for new version... (檢查是否有新版本...)**

