

# Dell SE2417HGX Dell Display Manager 用户指南

显示器型号: SE2417HGX  
认证型号: SE2417HGXc



 注：“注”表示可以帮助您更好使用显示器的重要信息。

版权所有 © 2019 Dell Inc. 或其子公司。保留所有权利。Dell、EMC 以及其他商标是 Dell Inc. 或其子公司的商标。其他商标可能是其各自所有者的商标。

**2019 - 09**

**Rev. A00**

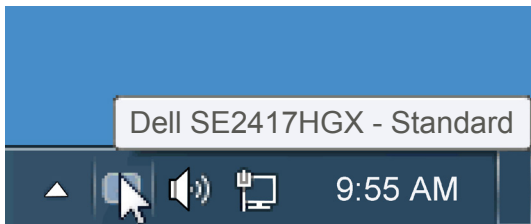
# 目录

|                   |    |
|-------------------|----|
| 概述 .....          | 4  |
| 使用快速设置对话框 .....   | 5  |
| 设置基本显示功能 .....    | 6  |
| 为应用程序指派预设模式 ..... | 7  |
| 利用简单排列整理窗口 .....  | 8  |
| 管理多个视频输入 .....    | 10 |
| 恢复应用程序位置 .....    | 11 |
| 应用节能功能 .....      | 13 |
| 故障排除 .....        | 14 |



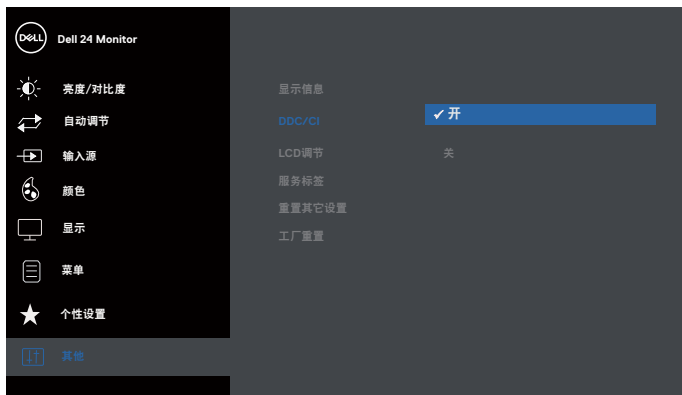
# 概述

Dell Display Manager是一个Windows应用程序，可管理一台或一组显示器。在特定的Dell型号上，可以通过它来手动调整所显示的图像、自动设置指派、能耗管理、图像旋转、以及其他一些功能。安装后，每次系统启动时，Dell Display Manager都会运行并在通知托盘中显示其图标。将鼠标悬停在通知托盘图标上时，可以查看与系统相连的显示器的信息。



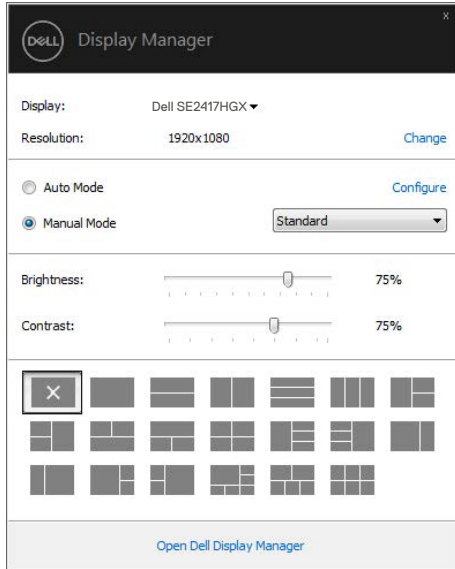
窗口另存为一个自定义的布局，并为该自定义布局创建一个图标。

**注：** Dell Display Manager使用DDC/CI通道与显示器进行通讯。请确保在如下所示的菜单中启用DDC/CI。



# 使用快速设置对话框

单击Dell Display Manager的通知托盘图标时，会打开“快速设置”对话框。当有多个支持的Dell型号连接到系统时，可以使用所提供的菜单来选择特定的目标显示器。利用“快速设置”对话框，您可以方便地：调整显示器的亮度和对比度；手动选择预设模式或将其设为自动模式；更改屏幕的分辨率。



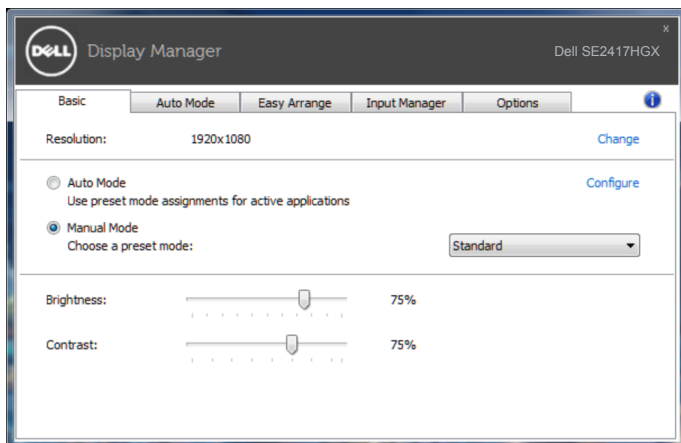
通过“快速设置”对话框，还可以访问Dell Display Manager的高级用户界面，以调整基本功能、配置自动模式、以及访问其他功能。



# 设置基本显示功能

您可以使用“基本”标签上的菜单来手动应用所选显示器的一种预设模式。此外，还可以启用自动模式。在自动模式下，当特定应用程序处于活动状态时，会自动应用您首选的预设模式。当预设模式发生变更时，会短暂显示一条屏幕消息，指明当前预设模式。


在“基本”标签中，还可以直接调整所选显示器的亮度和对比度。

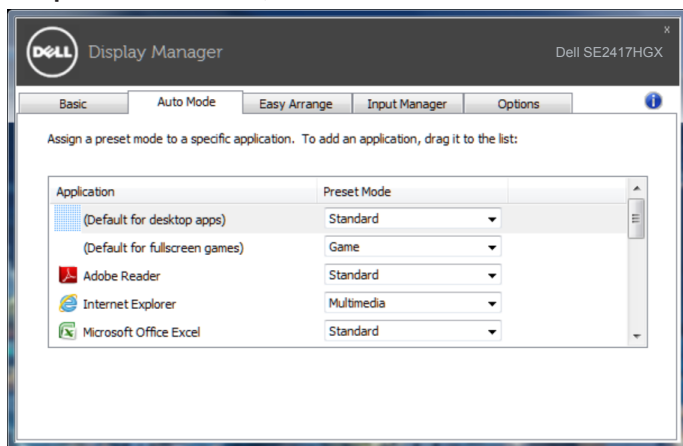


# 为应用程序指派预设模式

在“自动模式”标签中，您可以将特定预设模式和特定应用程序关联在一起，以自动应用该模式。在启用了自动模式的情况下，每当关联应用程序激活时，Dell Display Manager自动切换至相应的预设模式。为特定应用程序指派的预设模式在每台连接的显示器上可以是相同的，也可以因显示器不同而异。

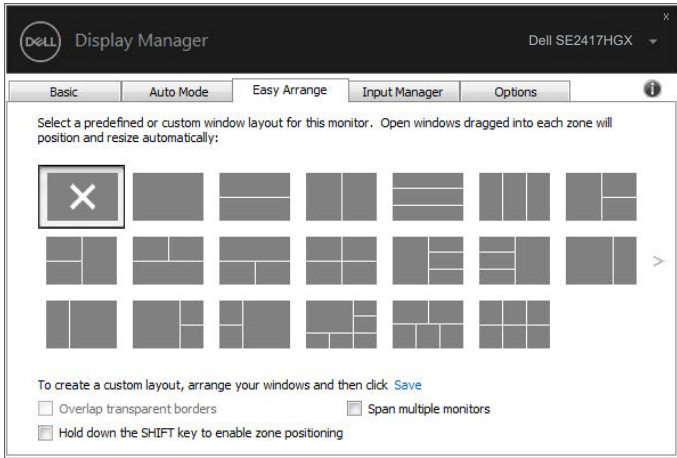
Dell Display Manager针对许多主流应用程序进行了预先配置。如要在指派列表中添加新应用程序，只需将应用程序从桌面、Windows开始菜单或其他地方拖放到当前列表即可。

 **注：**为预设模式指派的目标不能是批处理文件、脚本、加载程序、以及非可执行文件（如zip归档或打包文件），这样的指派无效。



# 利用简单排列整理窗口

**Easy Arrange（简单排列）**可以帮助您有效地组织桌面上的应用程序窗口。首先选择一个适合您工作的预定义布局模式，然后只需将应用程序窗口拖动到所定义的区域中即可。按“>”或使用向上翻页/向下翻页键查找更多布局。如要创建自定义布局，请排列已打开的窗口，然后单击**Save（保存）**。

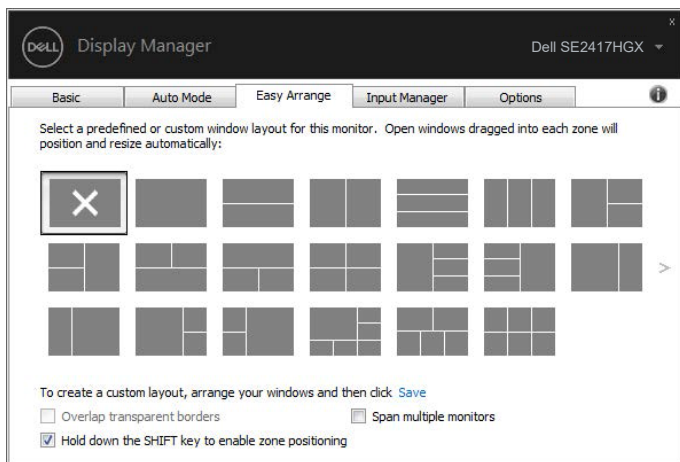


对于Windows 10，可以为每个虚拟桌面应用不同的窗口布局。

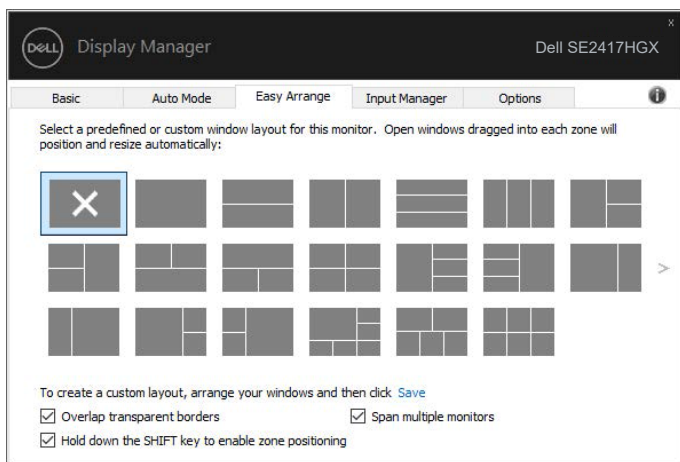
如果经常使用Windows贴靠功能，可以选择“**Hold down the SHIFT key to enable zone positioning（按住SHIFT键以启用区域定位）**”。在此情况下，Windows贴靠功能优先于**Easy Arrange（简单排列）**。接下来，您需要按Shift键以使用**Easy Arrange（简单排列）**定位。







如果以阵列或矩阵方式使用多台显示器，可以将**Easy Arrange（简单排列）**布局作为一个桌面应用于所有显示器。选择“**Span multiple monitors（跨多台显示器）**”以启用此功能。您需要正确对齐显示器，才能使用此功能。

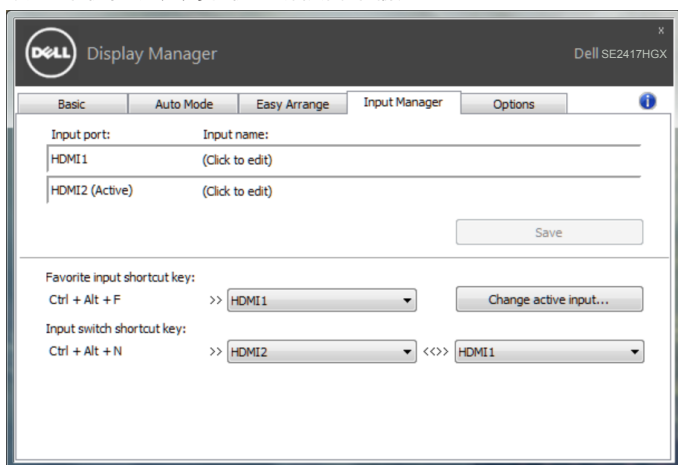



# 管理多个视频输入

**Input Manager (输入管理器)** 标签提供多种便捷方式，供您管理与Dell显示器相连的多个视频输入。它能让您在使用多台电脑时轻松切换输入。

显示器可用的所有视频输入端口会一一列出。您可以根据需要为每个输入指定一个名称。请在编辑之后保存所作的更改。

您可以定义一个快捷键，用于快速切换到您喜欢的输入；如果您经常使用两个输入，还可以定义另一个快捷键，用于快速切换两个输入。

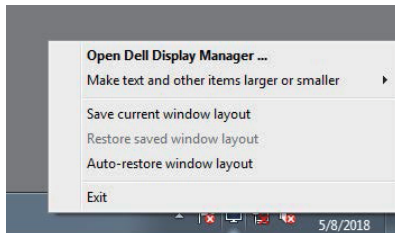


 **注：**即使显示器在显示来自另一台电脑的视频，**DDM**也会与您的显示器进行通讯。您可以在常用的**PC**上安装**DDM**，通过它来切换输入。您也可以在与显示器相连的其他**PC**上安装**DDM**。

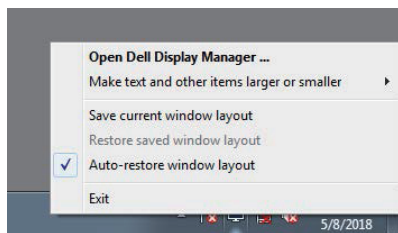


# 恢复应用程序位置

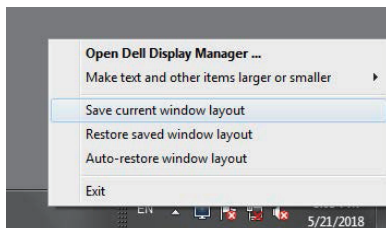
将计算机重新连接到显示器时，DDM可以帮助您将应用程序窗口恢复到它们的位置。通过右键单击通知托盘中的DDM图标，可以快速访问此功能。



如果选择“**Auto-restore window layout（自动恢复窗口布局）**”，DDM会跟踪并记忆应用程序窗口的位置。将PC重新连接到显示器时，DDM可以自动将应用程序窗口置于它们原来的位置。



如果在移动应用程序窗口后希望返回一个喜欢的布局，可以先“**Save current window layout（保存当前窗口布局）**”，在以后“**Restore saved window layout（恢复保存的窗口布局）**”。



您可以在日常工作中使用不同型号或分辨率的显示器，并且可以对它们应用不同的窗口布局。DDM可以了解您重新连接的显示器，并相应地恢复应用程序的位置。

如需更换显示器矩阵配置中的一台显示器，可以在更换前保存窗口布局，在安装新显示器后恢复布局。

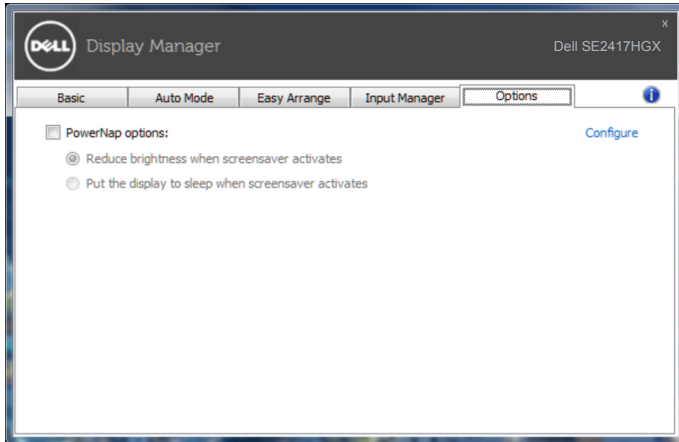


**注：**为了从此功能中受益，应使应用程序保持运行。**DDM**不会启动应用程序。



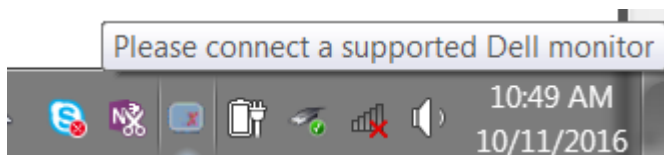
# 应用节能功能

在支持的Dell型号上，**Options（选项）** 标签提供PowerNap节能选项。当屏幕保护程序激活时，显示器的亮度可以自动设为最低或者显示器可以进入睡眠状态，以降低功耗。

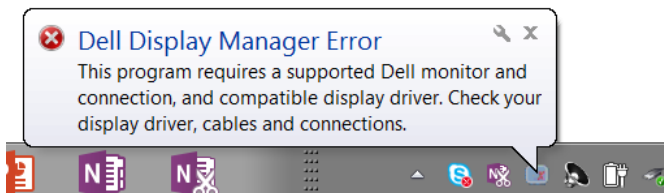


## 1. 故障排除

如果DDM无法配合您的显示器工作，DDM会在通知托盘上显示以下图标。



单击此图标，**DDM**显示更详细的错误信息。



请注意，DDM只能配合Dell品牌显示器使用。如果您使用其它制造商的显示器，DDM不会支持它们。

如果DDM无法检测和/或与支持的Dell显示器通讯，请采取以下措施排除故障：

2. 确保视频线已正确连接到显示器和计算机，检查接头是否牢固连接到位。
3. 检查显示器OSD，确保DDC/CI已启用。
4. 从制造商（如Intel、AMD和NVIDIA）处下载并安装最新的图形驱动程序。若没有最新的图形驱动程序，DDM会经常发生故障。
5. 移除显示器和视频端口之间的任何扩展坞、线缆延长器或适配器等。有些低价的延长器、集线器或转换器可能无法正确支持DDC/CI，因而造成DDM故障。若此类设备的驱动程序有最新版本，请更新驱动程序。
6. 重新启动计算机。

DDM可能无法配合以下显示器工作：

- 2013年以前的Dell显示器型号和D系列Dell显示器。您可以参考Dell产品支持网站了解详情



- 使用 Nvidia G-sync 技术的游戏显示器
- 虚拟和无线显示器不支持 DDC/CI
- 对于支持 DP 1.2 的有些早期显示器型号，可能需要使用显示器 OSD 禁用 MST/DP 1.2

如果您的计算机已连接到Internet，当DDM应用程序有新版本时，会显示一条提示消息。建议您下载和安装最新的DDM应用程序。

检查是否有新版本：

1. 按住键盘上的“Shift”键，右键单击桌面上的**DDM**图标。
2. 单击**Check for new version...**（检查新版本...）

