

# Dell SE2417HGX

## ตัวจัดการการแสดงผล Dell

### คู่มือผู้ใช้

รุ่นจอภาพ: SE2417HGX  
รุ่นตามขอซื้อ: SE2417HGxc





หมายเหตุ: หมายเหตุแสดงข้อมูลสำคัญที่ช่วยให้ผู้ใช้คอมพิวเตอร์ของคุณได้ดีขึ้น

ลิขสิทธิ์ถูกต้อง © 2019 Dell Inc. หรือบริษัทผู้ขาย สงวนลิขสิทธิ์ Dell, EMC และเครื่องหมายการค้าอื่น ๆ เป็นเครื่องหมายการค้าของ Dell Inc. หรือบริษัทผู้ขาย เครื่องหมายการค้าอื่นอาจเป็นเครื่องหมายการค้าของผู้ที่เป็นเจ้าของ

2019 - 09

การแก้ไขครั้งที่ A00

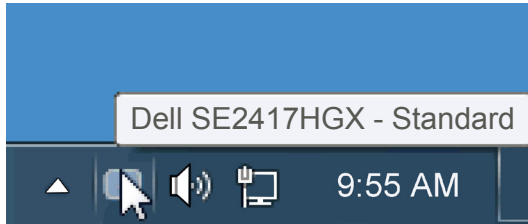
# สารบัญ

ภาพรวม.....	4
การใช้กล่องโต้ตอบการตั้งค่าด่วน .....	5
การตั้งค่าฟังก์ชันการแสดงผลพื้นฐาน.....	6
การกำหนดโหมดตั้งค่าล่วงหน้าไปยังแอปพลิเคชันต่างๆ .....	7
การจัดระเบียบหน้าต่างด้วย การจัดวางแบบง่าย .....	8
การจัดการอินพุตวิดีโอหลายอย่าง .....	10
การคืนค่าตำแหน่งแอปพลิเคชัน.....	11
การใช้คุณสมบัติด้านการอนุรักษ์พลังงาน .....	13
การแก้ไขปัญหา .....	14



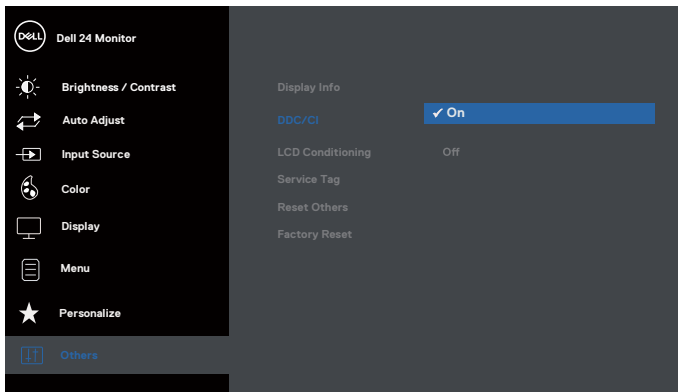
# ภาพรวม

ตัวจัดการการแสดงผล Dell เป็นแอปพลิเคชันบน Windows ที่ใช้เพื่อจัดการจอภาพ หรือกลุ่มของจอภาพ โดยอนุญาตให้คุณปรับภาพที่แสดง, การกำหนดการตั้งค่าอัตโนมัติ, การจัดการพลังงาน, การหมุนภาพ และคุณสมบัติอื่นๆ บนจอภาพ Dell บางรุ่นแบบแมนนวล หลังจากติดตั้งแล้ว ตัวจัดการการแสดงผล Dell จะรันทุกครั้งที่ระบบเริ่มต้น และจะวางไอคอนของโปรแกรมไว้ในถาดการแจ้งเตือน ข้อมูลเกี่ยวกับจอภาพต่างๆ ที่เชื่อมต่ออยู่กับระบบจะใช้ได้เสมอ เมื่อนำเมาส์ไปวางไว้เหนือไอคอนในถาดการแจ้งเตือน



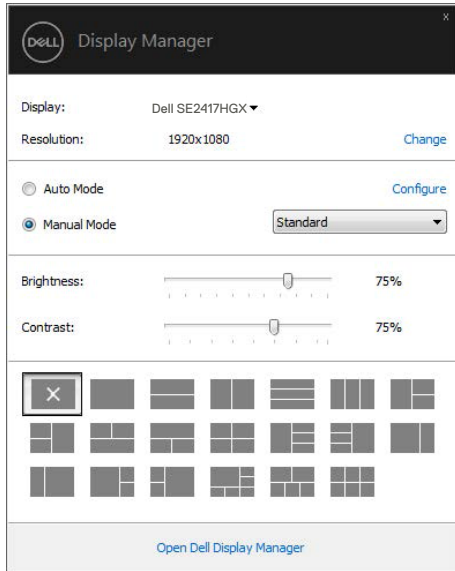
หน้าต่างได้รับการบันทึกเป็นรูปแบบแบบกำหนดเอง และไอคอนรูปแบบแบบกำหนดเองจะถูกสร้างขึ้น

**หมายเหตุ:** ตัวจัดการการแสดงผล Dell ใช้ช่อง DDC/CI ในการเชื่อมต่อกับจอภาพของคุณ ตรวจสอบให้แน่ใจว่า DDC/CI เปิดใช้งานแล้วในเมนูที่แสดงด้านล่าง



# การใช้กล่องโต้ตอบการตั้งค่าด่วน

การคลิกที่ไอคอนในแถบการแจ้งเตือนของตัวจัดการการแสดงผล Dell จะเปิดกล่องโต้ตอบ การตั้งค่าด่วน เมื่อมีจอภาพ Dell ที่สนับสนุนมากกว่าหนึ่งจอภาพเชื่อมต่ออยู่กับระบบ คุณสามารถเลือกจอภาพเป้าหมายโดยใช้เมนูที่มีให้ กล่องโต้ตอบ การตั้งค่าด่วน อนุญาตให้คุณปรับแต่งความสว่างและระดับคอนทราสต์ของจอภาพ, เลือกโหมดพีซีที่แตกต่างกัน แบบแมนนวล หรือตั้งค่าเป็นโหมดอัตโนมัติ และสามารถเปลี่ยนความละเอียดหน้าจอได้



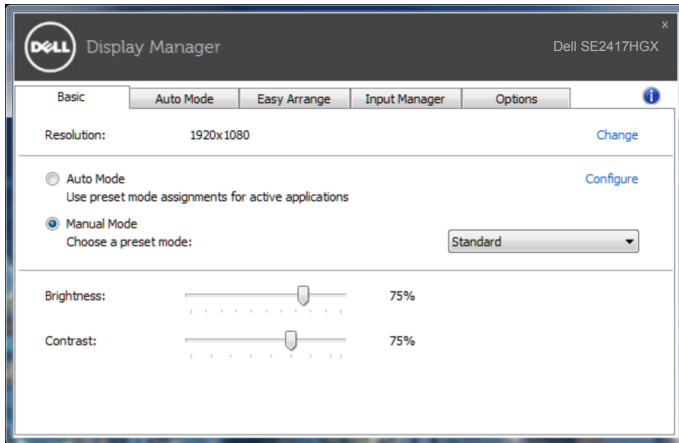
นอกจากนี้ กล่องโต้ตอบ การตั้งค่าด่วน ยังให้การเข้าถึงไปยังระบบติดตามผู้ใช้ขั้นสูงของตัวจัดการการแสดงผล Dell ซึ่งใช้เพื่อปรับฟังก์ชันพื้นฐาน, กำหนดคาโมหนดอัตโนมัติ และเข้าถึงคุณสมบัติอื่นๆ



# การตั้งค่าฟังก์ชันการแสดงผลพื้นฐาน

คุณสามารถใช้โหมดพีซีสำหรับจอภาพที่เลือกแบบแมนนวล โดยใช้เมนูบนแท็บ พื้นฐาน หรืออีกวิธีหนึ่งคือ สามารถเปิดทำงานโหมดอัตโนมัติก็ได้ โหมดอัตโนมัติทำให้โหมดพีซีที่ กำหนดไว้ล่วงหน้าถูกนำไปใช้โดยอัตโนมัติ เมื่อแอปพลิเคชันที่ระบุแยกที่ฟ ข้อความบนหน้าจอ จะแสดงโหมดพีซีปัจจุบันขึ้นมาชั่วคราว เมื่อใดก็ตามที่มีการเปลี่ยนโหมด

นอกจากนี้ คุณสามารถปรับความสว่างและคอนทราสต์ของจอภาพที่เลือกโดยตรงจากแท็บ พื้นฐาน ได้ด้วย

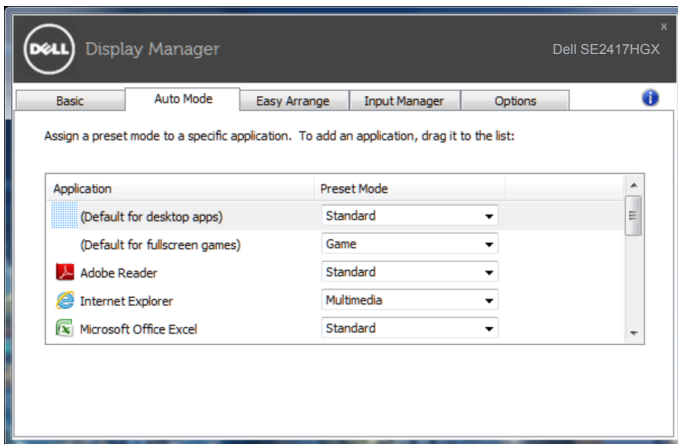


# การกำหนดโหมดตั้งค่าล่วงหน้าไปยังแอปพลิเคชันต่าง ๆ

แท็บ โหมดอัตโนมัติ อนุญาตให้คุณเชื่อมโยงโหมดพีซีเข้ากับแอปพลิเคชันเฉพาะ และใช้งานโดยอัตโนมัติได้ เมื่อโหมดอัตโนมัติเปิดใช้งาน, ตัวจัดการการแสดงผล Dell จะสลับไปยังโหมดพีซีที่สัมพันธ์กันโดยอัตโนมัติเมื่อใดก็ตามที่แอปพลิเคชันที่เชื่อมโยงอยู่ถูกเปิดใช้งาน โหมดพีซีที่กำหนดไปยังแอปพลิเคชันเฉพาะ อาจเหมือนกันบนจอภาพที่เชื่อมต่ออยู่แต่ละจอ หรือโหมดพีซีสามารถแตกต่างกันในจอภาพแต่ละจอก็ได้

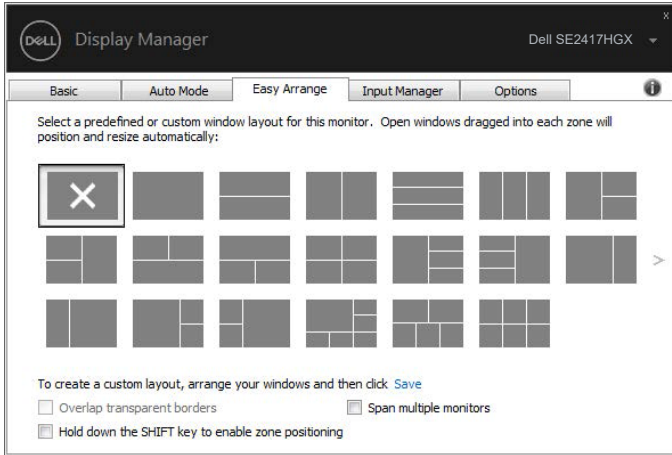
ตัวจัดการการแสดงผล Dell ถูกกำหนดไว้ล่วงหน้ากับแอปพลิเคชันที่เป็นที่นิยมหลายตัว ในการเพิ่มแอปพลิเคชันใหม่ไปยังรายการที่กำหนดไว้ เพียงลากแอปพลิเคชันจากเดสก์ทอป, เมนูเริ่มของ Windows หรือที่ไหนก็ได้ และวางลงบนรายการปัจจุบัน

**หมายเหตุ:** การกำหนดโหมดพีซีที่มีเป้าหมายไปยังแมตซ์ไฟล์, สคริปต์ และตัวโหลด รวมทั้งไฟล์ที่ไม่สามารถรันได้ เช่น ไฟล์ชิปหรือไฟล์ที่แพคไว้ ไม่ได้รับการสนับสนุน และจะไม่มีผลใดๆ



# การจัดระเบียบหน้าต่างด้วย การจัดวางแบบง่าย

**Easy Arrange (การจัดวางแบบง่าย)** ช่วยให้จัดระเบียบหน้าต่างแอปพลิเคชันของคุณบนเดสก์ทอปอย่างมีประสิทธิภาพ แรกสุดคุณเลือกรูปแบบเค้าโครงที่กำหนดไว้ล่วงหน้าซึ่งเหมาะกับงานของคุณ จากนั้นคุณเพียงแค่ลากหน้าต่างแอปพลิเคชันลงในโซนที่กำหนดเท่านั้น กด ">" หรือใช้ปุ่ม เลื่อนหน้าขึ้น/เลื่อนหน้าลง เพื่อค้นหารูปแบบเพิ่มเติม เพื่อสร้างรูปแบบที่กำหนดเอง ให้จัดเรียงหน้าต่างที่เปิดอยู่ของคุณ จากนั้นคลิก **Save (บันทึก)**

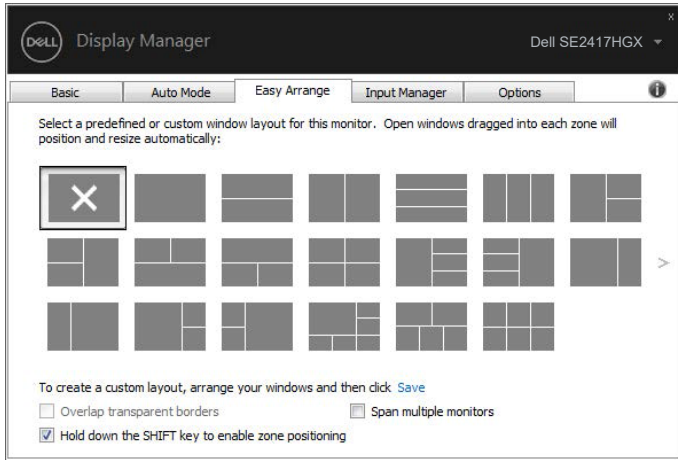


สำหรับ Windows 10 คุณสามารถใช้รูปแบบหน้าต่างที่แตกต่างกันสำหรับเวอร์ชวลเดสก์ทอปแต่ละอันได้

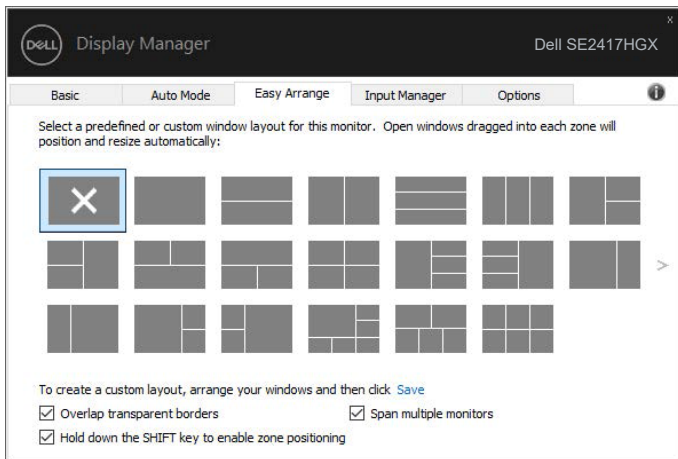
ถ้าคุณใช้คุณสมบัติสแน็ปของ Windows บ่อย ๆ เลือก **"Hold down the SHIFT key to enable zone positioning (กดปุ่ม SHIFT ค้างไว้เพื่อเปิดใช้งานการวางตำแหน่งตามโซน)"** การทำเช่นนี้จะทำให้คุณสแน็ปของ Windows มีความสำคัญเหนือกว่า **Easy Arrange (การจัดวางแบบง่าย)** หลังจากนั้น คุณจำเป็นต้องกดปุ่ม Shift เพื่อใช้การวางตำแหน่งด้วย **Easy Arrange (การจัดวางแบบง่าย)**







ถ้าคุณกำลังใช้จอภาพหลายจอในอาเรย์หรือแมทริกซ์ รูปแบบ **Easy Arrange (การจัดวางแบบง่าย)** จะสามารถใช้ได้กับจอภาพทั้งหมดเหมือนเป็นเดสก์ทอปเดี่ยว เลือก **“Span multiple monitors (ขยายหลายจอภาพ)”** เพื่อเปิดใช้งานคุณสมบัตินี้ คุณจำเป็นต้องจัดวางจอภาพของคุณอย่างเหมาะสมเพื่อใช้คุณสมบัตินี้ได้อย่างมีประสิทธิภาพ

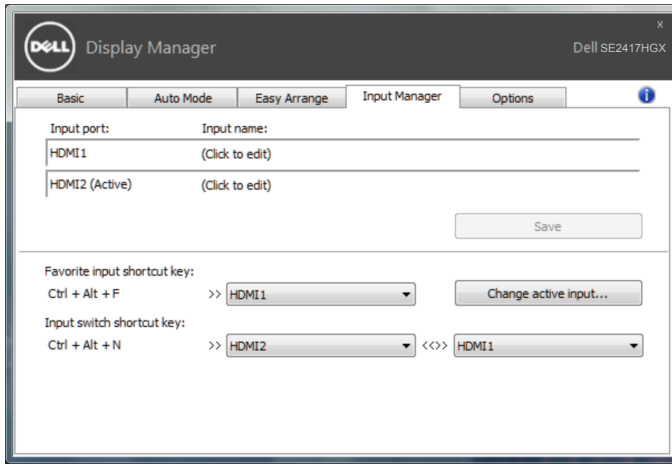


# การจัดการอินพุตวิดีโอหลายอย่าง

แท็บ **Input Manager** (ตัวจัดการอินพุต) ให้วิธีการที่สะดวกในการจัดการอินพุตวิดีโอหลายแบบที่เชื่อมต่ออยู่กับจอภาพ Dell ของคุณ โดยทำให้การสลับระหว่างอินพุตต่าง ๆ ในขณะที่คุณทำงานกับคอมพิวเตอร์หลายเครื่องนั้นง่ายมาก

พอร์ตอินพุตวิดีโอทั้งหมดที่ใช้กับจอภาพของคุณได้จะแสดงขึ้นมา คุณสามารถตั้งชื่ออินพุตแต่ละอย่างได้ตามที่คุณต้องการ โปรดบันทึกการเปลี่ยนแปลงหลังจากที่แก้ไข

คุณสามารถกำหนดปุ่มทางลัดปุ่มหนึ่ง เพื่อสลับไปยังอินพุตที่คุณชอบได้อย่างรวดเร็ว และกำหนดปุ่มทางลัดอีกปุ่ม เพื่อสลับระหว่างอินพุตสองอย่าง ถ้าคุณเปลี่ยนไปมาระหว่างอินพุตเหล่านั้นบ่อย ๆ

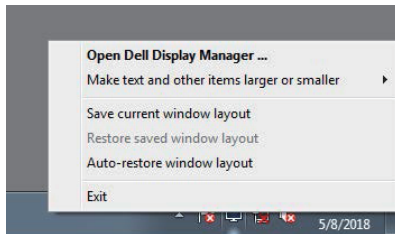


**หมายเหตุ:** DDM สื่อสารกับจอภาพของคุณแม้ในขณะที่จอภาพกำลังแสดงวิดีโอจากคอมพิวเตอร์อีกเครื่องหนึ่ง คุณสามารถติดตั้ง DDM บน PC ที่คุณใช้บ่อย ๆ และควบคุมการสลับอินพุตจากที่นั่น นอกจากนี้ คุณยังสามารถติดตั้ง DDM บน PC อื่นที่เชื่อมต่ออยู่กับจอภาพได้ด้วย

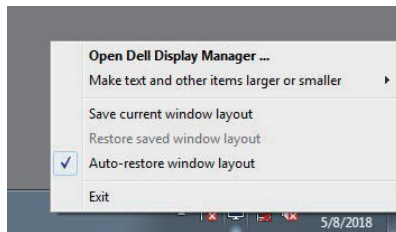


# การคืนค่าตำแหน่งแอปพลิเคชัน

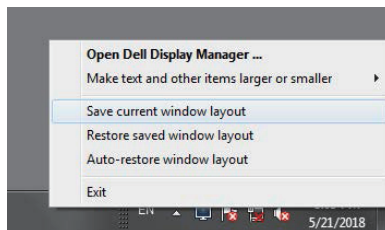
DDM สามารถช่วยให้คุณคืนค่าหน้าต่างแอปพลิเคชันไปเป็นตำแหน่งเดิมเมื่อคุณเชื่อมต่อคอมพิวเตอร์ของคุณเข้ากับจอภาพอีกครั้ง คุณสามารถเรียกใช้คุณสมบัตินี้อย่างรวดเร็วโดยการคลิกขวาที่ไอคอน DDM ในแถบการแจ้งเตือน



ถ้าคุณเลือก **“Auto-restore window layout (คืนค่ารูปแบบหน้าต่างอัตโนมัติ)”** DDM จะติดตามและจดจำตำแหน่งของหน้าต่างแอปพลิเคชันของคุณไว้ DDM จะวางหน้าต่างแอปพลิเคชันไปเป็นตำแหน่งเดิมโดยอัตโนมัติเมื่อคุณเชื่อมต่อคอมพิวเตอร์ของคุณเข้ากับจอภาพอีกครั้ง



ถ้าคุณต้องการกลับไปใช้รูปแบบโปรดหลังจากที่คุณย้ายหน้าต่างแอปพลิเคชันไปยังตำแหน่งต่าง ๆ แรกสุดคุณสามารถ **“Save current window layout (บันทึกรูปแบบหน้าต่างปัจจุบัน)”** จากนั้น **“Restore saved window layout (คืนค่ารูปแบบหน้าต่างที่บันทึกไว้)”**



คุณสามารถใช้จอภาพที่มีรุ่นและความละเอียดแตกต่างกันในการใช้งานประจำวัน และคุณสามารถใช้รูปแบบหน้าต่างที่แตกต่างกันบนจอภาพต่าง ๆ ได้ DDM มีความสามารถในการรับรู้จอภาพที่คุณเชื่อมต่อ และคืนค่าตำแหน่งการใช้งานได้อย่างเหมาะสม

ในกรณีที่คุณต้องการเปลี่ยนจอภาพเดี่ยวไปเป็นการใช้แมทริกซ์จอภาพ คุณสามารถบันทึกรูปแบบหน้าต่างก่อนที่จะทำการเปลี่ยน และคืนค่ารูปแบบหลังจากที่ติดตั้งจอภาพใหม่เรียบร้อยแล้ว

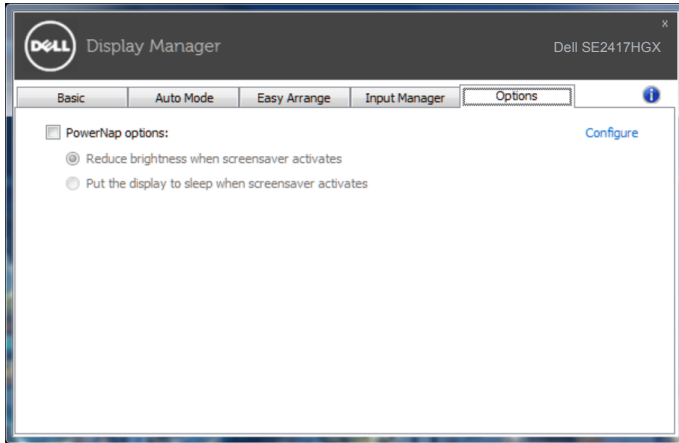


**หมายเหตุ:** คุณควรปล่อยให้แอฟพลิเคชันของคุณรันไว้ เพื่อให้ได้ประโยชน์จากคุณสมบัตินี้ **DDM** ไม่เปิดแอฟพลิเคชัน



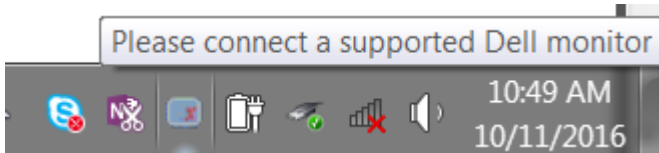
# การใช้คุณสมบัติด้านการอนุรักษ์พลังงาน

บนเครื่อง Dell ในรุ่นที่รองรับการทำงานนี้ มีแถบ **Options (ตัวเลือก)** ที่ใช้เพื่อนำเสนอตัวเลือกการประหยัดพลังงาน PowerNap เมื่อสกรีนเซฟเวอร์เปิดทำงาน ความสว่างของจอภาพสามารถถูกตั้งค่าโดยอัตโนมัติเป็นระดับต่ำที่สุด หรือจอภาพสามารถถูกสั่งให้เข้าสู่โหมดสลีปเพื่อประหยัดพลังงานมากขึ้นก็ได้

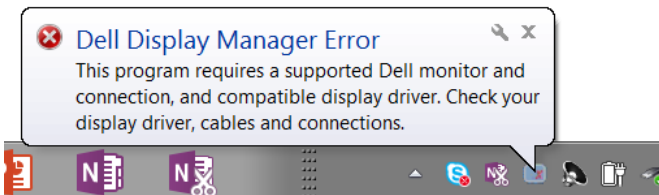


## 1. การแก้ไขปัญหา

หาก DDM ไม่สามารถทำงานกับจอภาพของคุณได้ DDM จะแสดงไอคอนที่ด้านล่างในถาดการแจ้งเตือนของคุณ



เมื่อคลิกที่ไอคอน **DDM** จะแสดงข้อความเพิ่มเติมที่ระบุข้อผิดพลาดโดยละเอียด



โปรดทราบว่า DDM จะทำงานกับจอภาพของแบรนด์ Dell เท่านั้น หากคุณกำลังใช้งานจอภาพของผู้ผลิตรายอื่น DDM จะไม่รองรับการทำงานของจอภาพดังกล่าว

หาก DDM ไม่สามารถที่จะตรวจจับและ/หรือเชื่อมต่อกับจอภาพ Dell ที่รองรับได้ โปรดดำเนินการตามขั้นตอนต่อไปนี้เพื่อแก้ไขปัญหา:

2. ตรวจสอบให้แน่ใจว่าสายเคเบิลวิดีโอเชื่อมต่อไปยังจอภาพของคุณและคอมพิวเตอร์อย่างเหมาะสม ตรวจสอบข้อต่อต่างๆ ว่าเชื่อมต่อในตำแหน่งอย่างแน่นหนาหรือไม่
3. ตรวจสอบ OSD บนจอภาพเพื่อให้แน่ใจว่า DDC/CI เปิดใช้งานอยู่
4. ดาวน์โหลดและติดตั้งไดรเวอร์กราฟฟิกส์ล่าสุดจากผู้ผลิต เช่น Intel, AMD และ NVIDIA บ่อยครั้งที่ DDM ทำงานล้มเหลวเมื่อไม่มีไดรเวอร์กราฟฟิกส์ล่าสุด
5. ถอดอุปกรณ์เสริมสำหรับการเชื่อมต่อโน้ตบุ๊ก หรือตัวเพิ่มความยาวสายเคเบิล หรืออะแดปเตอร์ที่เชื่อมต่อระหว่างจอภาพและพอร์ตวิดีโอออก ตัวเพิ่มความยาวสายเคเบิล ฮับ หรือคอนเวอร์เตอร์ราคาถูกบางชนิดอาจไม่รองรับการทำงานของ DDC/CI ได้อย่างถูกต้อง และสามารถเป็นสาเหตุให้ DDM ทำงานผิดพลาด อัปเดตไดรเวอร์ของอุปกรณ์ดังกล่าวหากมีเวอร์ชันล่าสุดที่สามารถใช้ได้
6. รีเซ็ตคอมพิวเตอร์ของคุณ

DDM อาจไม่สามารถทำงานกับจอภาพต่อไปนี้ได้:

- จอภาพของ Dell รุ่นที่ออกก่อนปี 2013 และจอภาพ Dell ในรุ่น D-Series คุณสามารถดูข้อมูลเพิ่มเติมได้ที่เว็บไซต์การสนับสนุนผลิตภัณฑ์ Dell



- จอภาพสำหรับการเล่นเกมที่ใช้เทคโนโลยี G-sync ของ Nvidia
- จอแสดงผลเสมือนจริงและแบบไร้สายไม่รองรับ DDC/CI
- จอภาพที่มี DP 1.2 รุ่นแรกๆ บางรุ่น อาจจำเป็นต้องปิดการทำงานของ MST/DP 1.2 โดยใช้ OSD ของจอภาพ

หากคอมพิวเตอร์ของคุณเชื่อมต่อกับอินเตอร์เน็ต คุณจะได้รับข้อความแจ้งเตือนเมื่อมีแอปพลิเคชัน DDM เวอร์ชันที่ใหม่กว่า ขอแนะนำให้คุณดาวน์โหลดและติดตั้งแอปพลิเคชัน DDM รุ่นล่าสุด

ในการตรวจสอบว่ามีเวอร์ชันใหม่หรือไม่:

1. กดปุ่ม "Shift" บนแป้นพิมพ์ค้างไว้ และคลิกขวาที่ไอคอน **DDM** บนเดสก์ทอป
2. คลิก **Check for new version...** (ตรวจสอบเวอร์ชันใหม่...)

