

Dell SE2219H/SE2219HX




Przewodnik użytkownika

Model monitora: SE2219H/SE2219HX

Model regulacyjny: SE2219Hf



Uwagi, Przestrogi i Ostrzeżenia

-  **UWAGA: UWAGA** wskazuje ważną informację, która będzie pomocna w lepszym użytkowaniu komputera.
-  **PRZESTROGA: PRZESTROGA** wskazuje potencjalne niebezpieczeństwo uszkodzenia sprzętu lub utraty danych, w przypadku nieprzestrzegania instrukcji.
-  **OSTRZEŻENIE: OSTRZEŻENIE** wskazuje możliwość wystąpienia szkód materialnych, uszczerbku na zdrowiu lub śmierci.

Copyright © 2018 Dell Inc. lub jej spółki zależne. Wszelkie prawa zastrzeżone. Dell, EMC oraz inne znaki towarowe są znakami towarowymi Dell Inc. lub jej spółek zależnych. Wszelkie pozostałe znaki towarowe należą do ich właścicieli.

2018 – 09

Rev. A01

Spis treści


Informacje o monitorze	5
Zawartość opakowania	5
Właściwości produktu	6
Identyfikacja właściwości oraz elementów sterowania	7
Specyfikacje monitora	10
Zgodność z Plug and Play	17
Polityka jakości i pikseli monitora LCD	17
Wskazówki dotyczące konserwacji	17
Ustawianie monitora	18
Podłączenie podstawy	18
Podłączenie monitora	20
Porządkowanie kabli	21
Demontaż podstawy	21
Obsługa monitora	23
Włączanie monitora	23
Używanie elementów sterowania na panelu przednim ...	23
Korzystanie z menu ekranowego (OSD)	25
Ustawianie monitora	46
Pochylenie	48

Rozwiązywanie problemów	49
Autotest	49
Wbudowane narzędzia diagnostyczne	51
Najczęstsze problemy	52
Charakterystyczne problemy dla tego produktu	54
Załącznik	55
Uwagi FCC (tylko USA) i inne informacje dotyczące regulacji prawnych	55
Kontaktowanie się z firmą Dell	55
Przyporządkowanie styków	56



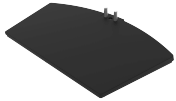


Informacje o monitorze



Zawartość opakowania

Monitor jest dostarczany z poniżej wskazanymi elementami. Upewnij się, że otrzymałeś wszystkie elementy oraz zapoznaj się z działem [Kontaktowanie się z firmą Dell](#), w przypadku gdy brakuje któregokolwiek z elementów.

 **UWAGA:** Niektóre elementy są opcjonalne i mogą nie być dostarczane razem z monitorem. Niektóre funkcje mogą być niedostępne w niektórych krajach.

 **UWAGA:** W celu podłączenia do innej podstawy sprawdź dokumentację dostarczoną razem z podstawą.

	Monitor
	Wspornik podstawy
	Podstawa
	Kabel zasilający (różni się w zależności od kraju)
	Kabel VGA (SE2219H)

	<p>Kabel HDMI (SE2219HX)</p>
	<ul style="list-style-type: none"> • Przewodnik Szybkiej Instalacji • Informacje dot. bezpieczeństwa oraz regulacji prawnych

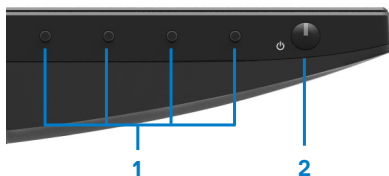
Właściwości produktu

Monitor z płaskim ekranem Dell SE2219H/SE2219HX posiada aktywną matrycę , tranzystory cienkowarstwowe (TFT), wyświetlacz ciekłokrystaliczny (LCD), powłokę antystatyczną oraz podświetlenie LED. Monitor posiada następujące właściwości:

- SE2219H/SE2219HX: 54,61 cm (21.5 polegadas) exibição de área visível diagonal (medida diagonalmente). Resolução de 1920 x 1080, com suporte de tela cheia para resoluções mais baixas.
- Amplos ângulos de visão de 178 graus nas direções vertical e horizontal.
- Alta taxa de contraste dinâmico (8.000.000: 1).
- A conectividade HDMI torna simples e fácil conectar com sistemas legados e novos.
- Capacidade Plug and Play se suportada pelo seu sistema.
- Os ajustes de exibição na tela (OSD) facilitam a configuração e otimizam a tela.
- 0,5 W de energia de reserva, quando no modo de suspensão.
- Otimize o conforto visual com uma tela sem cintilação.
- Possíveis efeitos a longo prazo de luz azul emitida pelo monitor podem causar danos aos olhos, incluindo fadiga ocular ou tensão ocular digital. O recurso ComfortView foi projetado para reduzir a quantidade de luz azul emitida pelo monitor para ajudar a otimizar o conforto dos olhos.
- Ranhura de trava de segurança.
- Vidro sem arsênico e painel sem mercúrio.
- BFR/PVC-Reduzido (as placas de circuito dentro do seu monitor são feitas de laminados sem BFR/PVC).
- Compatível com RoHS.
- Recurso de economia de energia em conformidade com Energy Star.

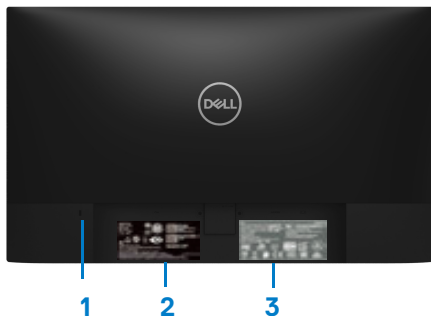
Identyfikacja właściwości oraz elementów sterowania

Widok z przodu

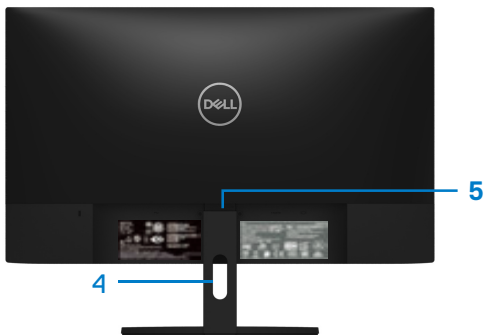


Etykieta	Opis	Zastosowanie
1	Przyciski funkcyjne	Umożliwiają dostęp do menu OSD oraz zmianę ustawień w razie potrzeby. (Więcej informacji znajduje się w dziale Korzystanie z elementów sterowania przedniego panelu.)
2	Przycisk włączenia/wyłączenia zasilania (z podświetleniem LED)	Włącza lub wyłącza monitor.

Widok od tyłu



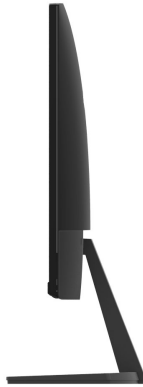
Bez podstawy monitora



Z podstawą monitora

Etykieta	Opis	Zastosowanie
1	Gniazdo zabezpieczające	Zabezpiecza monitor za pomocą blokady (należy zakupić osobno).
2	Etykieta regulacyjna z kodem kreskowym, numerem seryjnym oraz kodem serwisowym	Zawiera informacje o zgodności monitora z odpowiednimi normami. Sprawdź informacje znajdujące się na etykiecie w razie kontaktu z pomocą techniczną Della. Kod serwisowy jest unikalnym alfanumerycznym identyfikatorem, który umożliwia serwisantom Dell identyfikację komponentów sprzętowych twojego komputera oraz dostęp do informacji dotyczących gwarancji.
3	Informacje regulacyjne (wytlócone)	Zawiera informacje o zgodności monitora z odpowiednimi normami.
4	Szczelina prowadzenia kabli	Porządkuje przebieg kabli.
5	Przycisk odłączenia podstawy	Odłącza podstawę od monitora.

Widok z boku



Widok od dołu, bez podstawy



SE2219H/SE2219HX

Etykieta	Opis	Zastosowanie
1	Port zasilania	Służy do podłączenia kabla zasilającego monitor.
2	Port HDMI	Umożliwia podłączenie do komputera za pomocą kabla HDMI.
3	Port VGA	Umożliwia podłączenie do komputera za pomocą kabla VGA.

Specyfikacje monitora

Model	SE2219H/SE2219HX
Typ ekranu	Aktywna matryca - TFT LCD
Typ panelu	IPS
Obszar wyświetlania	
Diagonal	546.1 mm (21.5 cala)
Obszar aktywny:	
Poziomo	476.06 mm (18.74 cala)
Pionowo	267.79 mm (10.54 cala)
Obszar	1274.84 cm ² (197.52 cali ²)
Podziałka pikseli	0.24795 mm
Piksele przypadające na cal długości (PPI)	102
Kąt widzenia:	
W pionie	178° (standardowo)
W poziomie	178° (standardowo)
Jasność	250 cd/m ² (standardowo)
Współczynnik kontrastu	1,000 to 1 (standardowo) 8,000,000 to 1 (kontrast dynamiczny)
Powłoka płyty	Antyodblaskowa o twardości o 3H
Podświetlenie	LED Edgelight
Czas reakcji (od szarego do szarego):	
Tryb standardowy	8 ms
Tryb szybki	5 ms
Głębokość kolorów	16.7 miliona kolorów
Gama barw	CIE 1931 (72%)
Zgodność z programem Dell Display Manager	Tak
Podłączenia	<ul style="list-style-type: none">1 port VGA oraz 1 port HDMI 1.4 (HDCP 1.4) dla SE2219H/SE2219HX
Wymiary ramki (od krawędzi monitora do obszaru aktywnego)	6.4 mm (Góra) 6.4 mm (Lewo/Prawo) 20.5 mm (Dół)
Zabezpieczenie	Gniazdo zabezpieczające dla blokady kabla (zakup opcjonalny)
Kąt nachylenia	-5° do 21°

Specyfikacje rozdzielczości

Model	SE2219H/SE2219HX	
Zakres poziomego skanowania	30 kHz do 83 kHz (automatyczny)	
Zakres pionowego skanowania	56 Hz do 76 Hz (automatyczny)	
Najwyższa ustawiona rozdzielczość wstępnie	1920 x 1080 przy 60 Hz	

Wstępne ustawienia trybów wyświetlania

SE2219H/SE2219HX

Tryb wyświetlania	Częstotliwość pozioma (kHz)	Częstotliwość pionowa (Hz)	Zegar pikseli (MHz)	Biegunowość synchronizacji (Pozioma / Pionowa)
VESA, 720 x 400	31.5	70.1	28.3	-/+
VESA, 640 x 480	31.5	60.0	25.2	-/-
VESA, 640 x 480	37.5	75.0	31.5	-/-
VESA, 800 x 600	37.9	60.3	40.0	+/+
VESA, 800 x 600	46.9	75.0	49.5	+/+
VESA, 1024 x 768	48.4	60.0	65.0	-/-
VESA, 1024 x 768	60.0	75.0	78.8	+/+
VESA, 1152 x 864	67.5	75.0	108.0	+/+
VESA, 1280 x 1024	64.0	60.0	108.0	+/+
VESA, 1280 x 1024	80.0	75.0	135.0	+/+
VESA, 1600 x 900	60.0	60.0	108.0	+/+
VESA, 1920 x 1080	67.5	60.0	148.5	+/+

Specyfikacje elektryczne

Model	SE2219H/SE2219HX
Sygnały wejścia video	<ul style="list-style-type: none">Analogowy RGB: 0.7 Volts\pm 5 %, impedancja wejścia 75 ohmHDMI 1.4 (HDCP 1.4), 600mV dla każdego wiersza rozpiętości, impedancja wejściowa na parę różnicową 100 ohm
Sygnały wejścia synchronizacji	Oddzielna synchronizacja pozioma i pionowa, bezbiegunowy poziom TTL, SOG (synchronizacja sygnału Composite na składowej zielonej)
Napięcie wejściowe prądu AC /częstotliwość/prąd	100 VAC do 240 VAC/50 Hz lub 60 Hz \pm 3 Hz/1.5 A
Prąd udarowy	30A (120VAC) 60A (240VAC)

Charakterystyki żyzyczne

Model	SE2219H/SE2219HX
Typ kabla sygnałowego: Analogowy Cyfrowy	D-Sub (VGA), 15 pinów; HDMI, 19 pinów
Wymiary (z podstawą):	SE2219H/SE2219HX
Wysokość	385.2 mm (15.17 cala)
Szerokość	488.9 mm (19.25 cala)
Głębokość	152.8 mm (6.02 cala)
Wymiary (z podstawą):	SE2219H/SE2219HX
Wysokość	294.7 mm (11.60 cala)
Szerokość	488.9 mm (19.25 cala)
Głębokość	46.4 mm (1.83 cala)
Wymiary podstawy:	SE2219H/SE2219HX
Wysokość	171.6 mm (6.76 cala)
Szerokość	249.0 mm (9.80 cala)
Głębokość	152.8 mm (6.02 cala)

Waga:	SE2219H/SE2219HX
Waga z opakowaniem	4.80 kg (10.58 funta)
Waga z zamontowaną podstawą i kablami	3.45 kg (7.61 funta)
Waga bez zamontowanej podstawy i kabli	2.67 kg (5.89 funta)
Waga podstawy	0.52 kg (1.15 funta)

Charakterystyki środowiskowe

Model	SE2219H/SE2219HX
Temperatura:	
Działanie	0°C do 40°C (32°F do 104°F)
Bez działania:	
Przechowywanie	<ul style="list-style-type: none"> -20°C do 60°C (-4°F do 140°F)
Przewożenie	<ul style="list-style-type: none"> -20°C do 60°C (-4°F do 140°F)
Wilgotność:	
Działanie	10% do 80% (bez kondensacji)
Bez działania:	
Przechowywanie	<ul style="list-style-type: none"> 5% do 90% (bez kondensacji)
Przewożenie	<ul style="list-style-type: none"> 5% do 90% (bez kondensacji)
Wysokość n.p.m.:	
Działanie (maksymalna)	5,000 m (16,400 stóp)
Bez działania (maksymalna)	12,192 m (40,000 stóp)
Rozpraszanie ciepła	68.2 BTU/godzinę (maksymalnie) 58.0 BTU/godzinę (standardowo)

Tryby zarządzania energią

Jeżeli komputer jest wyposażony w kartę graficzną lub oprogramowanie zgodne z VESA's DPM, monitor może automatycznie redukować pobór energii, kiedy nie jest używany, wykorzystując tryb oszczędzania energii*. Jeżeli komputer wykryje klawiaturę, myszkę lub inne urządzenia, monitor automatycznie wznowi pracę. Poniższa tabela pokazuje zużycie energii oraz sygnalizację automatycznej funkcji oszczędzania energii.

*Zerowe zużycie energii w trybie wyłączenia można osiągnąć jedynie poprzez odłączenie kabla zasilania od monitora.

SE2219H/SE2219HX

Tryby VESA	Synchronizacja pozioma	Synchronizacja pionowa	Ekran	Wskaźnik zasilania	Zużycie energii
Normalne działanie	Aktywna	Aktywna	Aktywne	Biały	20 W (maksymalne) 17 W (standardowe)
Tryb wyłączenia aktywności	Nieaktywna	Nieaktywna	Pusty	Biały (mocno świecący)	Mniej niż 0.5 W
Wyłączenie	-	-	-	Off	Mniej niż 0.3 W

Energy Star	Zużycie energii
P _{ON}	15.95 W
E _{TEC}	50.59 kWh

UWAGA:

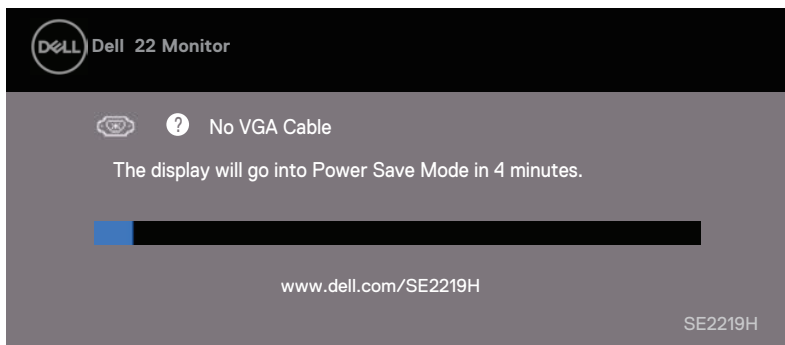
P_{ON}: Zużycie energii w trybie włączenia określone w Energy Star.

E_{TEC}: Całkowite zużycie energii w kWh określone w Energy Star.

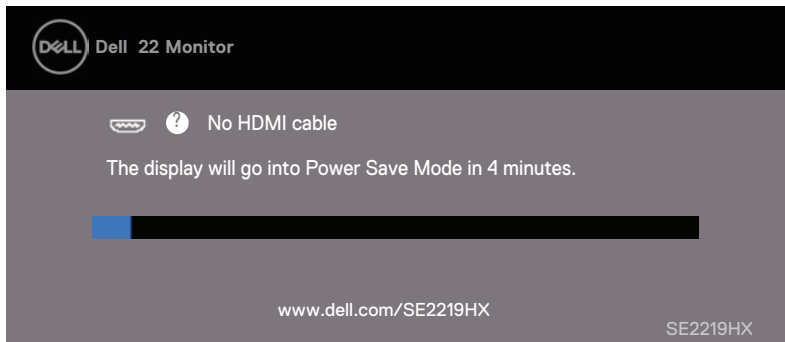
Niniejszy dokument ma jedynie charakter informacyjny i ukazuje wyniki uzyskane w warunkach laboratoryjnych. Wydajność urządzenia może być inna w zależności od wybranego oprogramowania, komponentów oraz urządzeń peryferyjnych. Producent nie ma obowiązku uaktualniania podanych informacji. Klient nie powinien sugerować się podanymi informacjami podczas podejmowania decyzji o tolerancji elektrycznej etc. Nie udziela się żadnych gwarancji, wyraźnych ani dorozumianych, w odniesieniu do dokładności lub kompletności.

OSD działa wyłącznie w trybie normalnego działania. Po naciśnięciu dowolnego przycisku w trybie wyłączenia aktywności wyświetlone zostaną następujące komunikaty:

SE2219H



SE2219HX



W celu uzyskania dostępu do menu ekranowego OSD należy aktywować komputer oraz monitor.



UWAGA: Monitor jest zgodny ENERGY STAR.



Zgodność z Plug and Play



Monitor można zainstalować w dowolnym systemie zgodnym z Plug and Play. Monitor automatycznie podaje do komputera dane EDID (Extended Display Identification Data) poprzez protokoły DDC (Display Data Channel) dzięki czemu komputer może samodzielnie dokonać konfiguracji oraz optymalizacji ustawień monitora. Instalacja monitora w większości jest automatyczna, jednak można wybrać inne ustawienia w razie potrzeby. W celu uzyskania więcej informacji dotyczących zmian ustawień monitora należy przejść do działu [Obsługa monitora](#).

Polityka jakości i pikseli monitora LCD

Podczas produkcji monitora LCD jeden lub więcej pikseli może utrzeć się w niezmiennym stanie, jednak jest to trudne do zauważenia i nie wpływa na jakość wyświetlania oraz użyteczność monitora. Więcej informacji dotyczących polityki jakości i pikseli monitora LCD można znaleźć na stronie pomocy technicznej DELL pod adresem www.dell.com/support/monitors.

Wskazówki dotyczące konserwacji

Czyszczenie monitora



-  **OSTRZEŻENIE:** Przed czyszczeniem monitora należy odłączyć kabel zasilania od gniazdka elektrycznego.
-  **PRZESTROGA:** Przed czyszczeniem monitora należy przeczytać oraz przestrzeżać [Instrukcji bezpieczeństwa](#).

Podczas rozpakowywania, czyszczenia oraz obsługi monitora należy stosować się do poniższych instrukcji:

- Ekran należy czyścić przy użyciu delikatnie zwilżonej, miękkiej oraz czystej szmatki. Gdy jest to możliwe powinno się używać specjalnych chusteczek do czyszczenia monitora lub środków do czyszczenia powłok antystatycznych. Nie należy używać benzenu, rozcieńczalnika, amoniaku, ściernych środków czyszczących lub sprężonego powietrza.
- Do czyszczenia monitora należy wykorzystać delikatnie zwilżoną szmatkę. Nie powinno się używać żadnych detergentów, ponieważ mogą zostawiać mleczny osad na monitorze.
- Po zauważeniu białego proszku podczas rozpakowywania należy wytrzeć go szmatką.
- Podczas korzystania z monitora należy zachować ostrożność, ponieważ na czarnym monitorze mogą być widoczne ślady zarysowania.
- Aby zachować najlepszą jakość obrazu na monitorze, należy zastosować dynamicznie zmienny wygaszacz ekranu oraz wyłączać monitor, gdy nie jest używany.

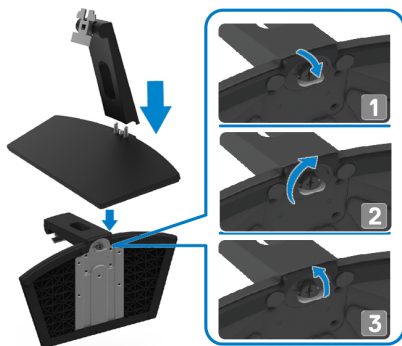
Ustawianie monitora

Podłączenie podstawy

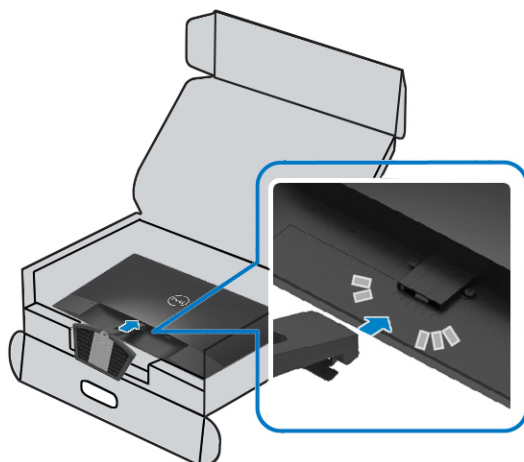
-  **UWAGA:** Podstawa nie jest podłączona do monitora w momencie wysyłki z fabryki.
-  **UWAGA:** Poniższe instrukcje mają zastosowanie do podstawy dostarczonej razem z twoim monitorem.

W celu podłączenia podstawy:

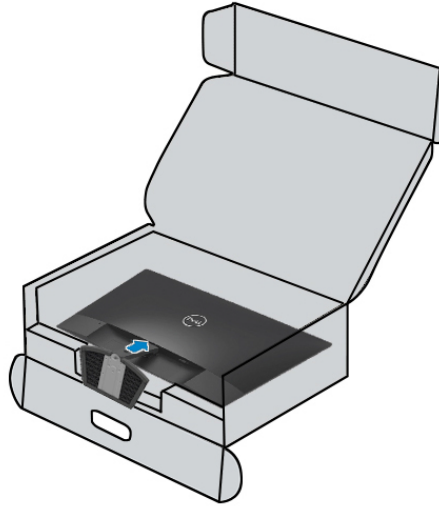
1. Połącz wspornik podstawy z podstawą, a następnie dokręć śrubę znajdującą się na podstawie.



2. Dopasuj wspornik podstawy do rowków z tyłu monitora.



3. Dociśnij konstrukcję do momentu zablokowania.



Podłączenie monitora

⚠ NIEBEZPIECZEŃSTWO: Przed rozpoczęciem którejkolwiek z czynności w tym dziale należy zapoznać się z [Instrukcjami bezpieczeństwa](#)

✍ UWAGA: Nie należy podłączać wszystkich kabli do komputera w tym samym czasie. Rekomenduje się przeprowadzenie kabli przez szczelinę do prowadzenia kabli przed podłączeniem ich do monitora.

W celu podłączenia monitora do komputera:

1. Wyłącz komputer oraz odłącz kabel zasilający.
2. Podłącz kabel VGA lub HDMI do monitora.

Podłączenie kabla VGA

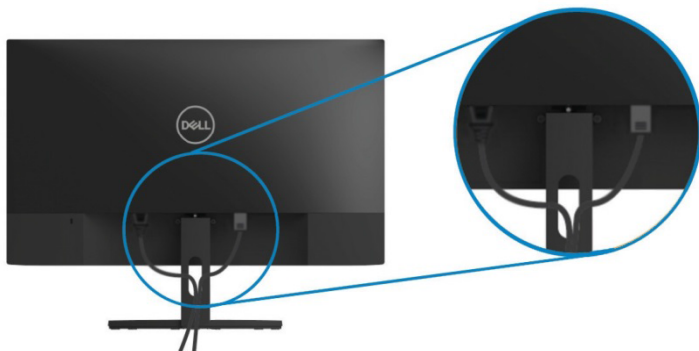


Podłączenie kabla HDMI





Porządkowanie kabli

Kable podłączone do monitora powinny być przeprowadzone przez szczelinę do prowadzenia kabli.



Demontaż podstawy

-  **UWAGA:** Żeby nie porysować ekranu podczas demontażu podstawy należy upewnić się, że monitor znajduje się na miękkim oraz czystym podłożu.
-  **UWAGA:** Poniższe instrukcje mają zastosowanie do podstawy dostarczonej razem z twoim monitorem.

W celu domontażu podstawy:

1

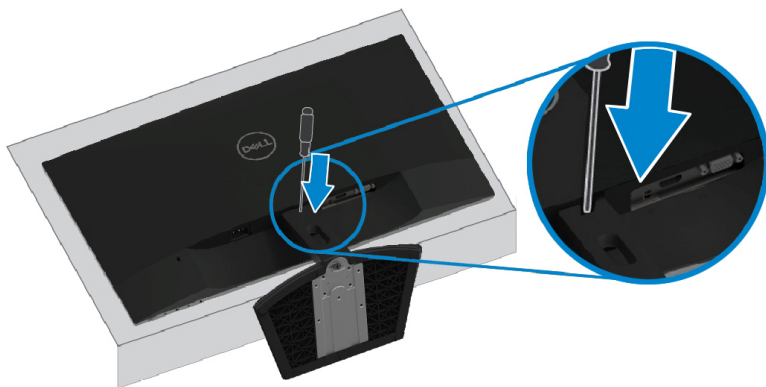
1. Umieść monitor na miękkiej tkaninie lub poduszce.



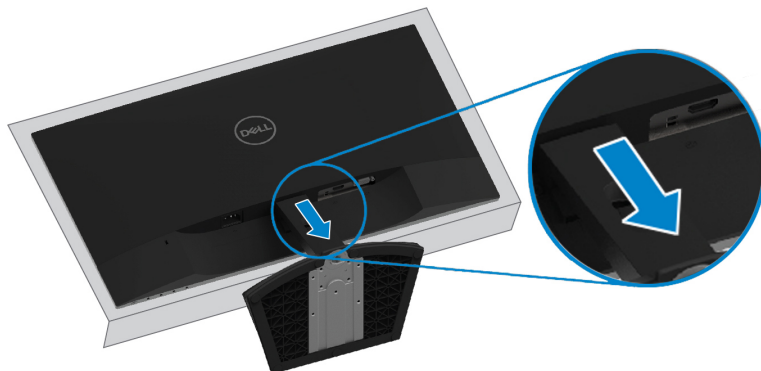
2. Przechyl podstawę do dołu tak, żeby mieć dostęp do zatrzaski zwalniającej.



3. Przy użyciu długiego śrubokrętu naciśnij zatrzask zwalniający.



4. Trzymając zatrzask zwalniający, wyciągnij podstawę.



Obsługa monitora

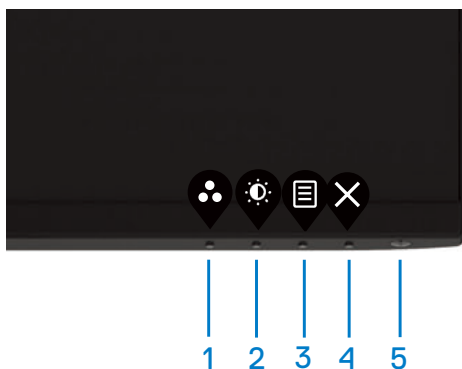
Włączanie monitora

Naciśnij przycisk , żeby włączyć monitor.








Używanie elementów sterowania na panelu przednim

Użyj przycisków sterowania, które znajdują się na dolnej krawędzi monitora, żeby wyregulować wyświetlany obraz.



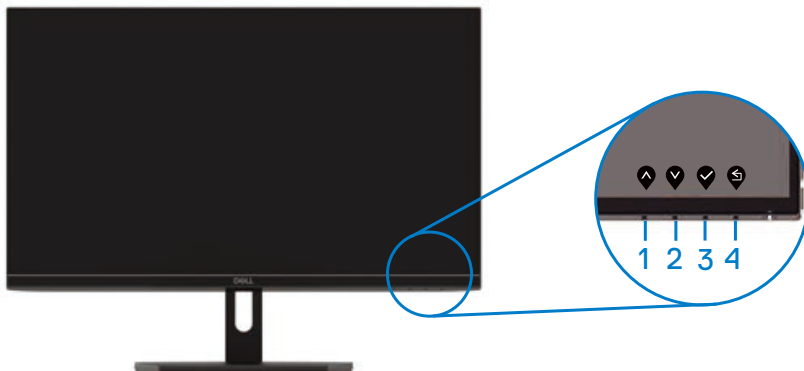
Poniższa tabela opisuje przyciski kontrolne:





	Przyciski kontrolne	Opis
1	 Tryby wstępnie zaprogramowane	Służy do wyboru wstępnie zaprogramowanych trybów.
2	 Jasność/Kontrast	Umożliwia bezpośredni dostęp do menu Brightness (Jasność)/ Contrast (Kontrast)

3	 Menu	Pozwala włączyć główne menu ekranowe OSD lub uzyskać dostęp do listy pozycji/opcji pozycji menu. Aby uzyskać więcej informacji, przejdź do działu Uzyskiwanie dostępu do menu OSD
4	 Zakończ	Za pomocą tego przycisku można powrócić do menu głównego lub opuścić główne menu ekranowe.
5	 Przycisk zasilania (z kontrolką zasilania)	Włącza lub wyłącza monitor. Stałe, białe światło informuje, że monitor jest włączony i działa prawidłowo. Migające, białe światło informuje, że monitor jest w trybie oszczędzania energii.

Elementy sterowania menu OSD


Użyj przycisków znajdujących się w dolnej krawędzi monitora, żeby dopasować opcje obrazu.




	Przyciski kontrolne	Opis
1	 W górę	Pozwala na zwiększenie wartości lub przejście w górę menu.
2	 W dół	Pozwala na zmniejszenie wartości lub przejście w dół menu.
3	 OK	Potwierdza wybór w menu.
4	 Wstecz	Umożliwia powrót do poprzedniego menu.

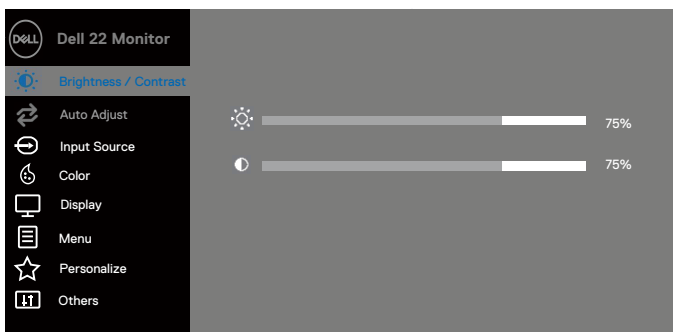
Korzystanie z menu ekranowego (OSD)










Uzyskiwanie dostępu do menu OSD


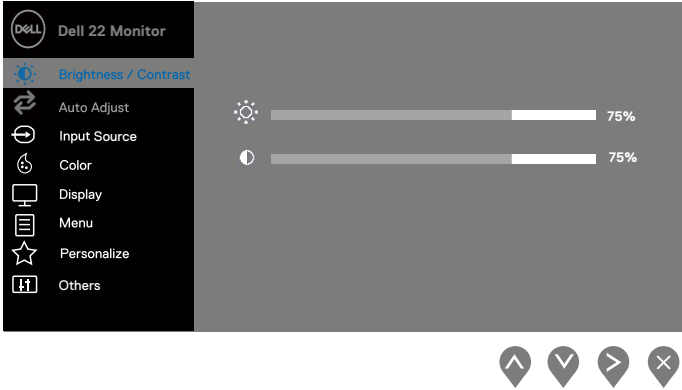




 **UWAGA:** Jakiegolwiek zmiany są automatycznie zapisywane podczas przejścia do kolejnego menu, wyjścia z menu OSD lub w momencie oczekiwania na automatyczne zamknięcie menu OSD.

1. Naciśnij przycisk , żeby wyświetlić główne menu OSD.

Menu główne dla wejścia HDMI



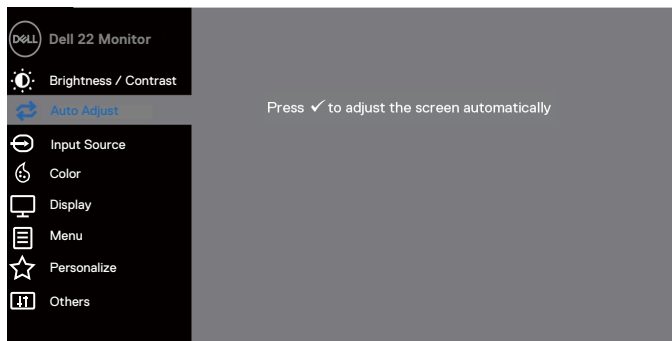
2. Naciśnij przyciski  oraz , żeby przełączać pomiędzy opcjami ustawień. Podczas przejścia z jednej ikony na drugą nazwa opcji jest podświetlana.
3. Naciśnij przycisk  żeby włączyć podświetloną opcję.
4. Naciśnij przyciski  oraz , żeby wybrać pożądany parametr.
5. Naciśnij , a następnie przyciski  oraz , zgodnie ze wskaźnikami w menu, aby wprowadzić zmiany.
6. Wybierz przycisk , żeby powrócić do głównego menu.

Ikona	Menu i podmenu	Opis
	Brightness / Contrast ((Jasność / Kontrast)	Umożliwia regulację opcji Jasność/Kontrast 
	Brightness (Jasność)	Brightness (Jasność) umożliwia regulację luminancji podświetlenia. Naciśnij przycisk  , żeby zwiększyć jasność oraz naciśnij przycisk  , żeby zmniejszyć jasność (min. 0; max. 100). UWAGA: Ręczna regulacja jasności jest wyłączona, gdy kontrast dynamiczny jest włączony.
	Contrast (Kontrast)	Ustaw najpierw jasność, natomiast Contrast (Kontrast) wyreguluj tylko wtedy, gdy wymagana będzie dalsza regulacja. Naciśnij przycisk  , żeby zwiększyć kontrast oraz naciśnij przycisk  , żeby zmniejszyć kontrast (min. 0; max. 100). Funkcja Kontrast umożliwia regulację stopnia różnicy między ciemnymi i jasnymi miejscami na ekranie.

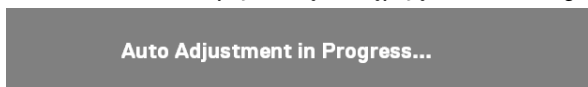


Auto Adjust (Automatyczna regulacja)

Włącza automatyczne ustawienia i menu regulacji.



Podczas automatycznej regulacji monitora do bieżącego wejścia na czarnym ekranie pojawi się następujące okno dialogowe:



Auto Adjust (Automatyczna regulacja) umożliwia autodopasowanie monitora do przychodzącego sygnału video. Po zastosowaniu automatycznej regulacji można dodatkowo wyregulować monitor za pomocą następujących elementów sterowania: Zegar pikseli (zgrubnie) oraz Faza (dokładnie) w menu Ekran.

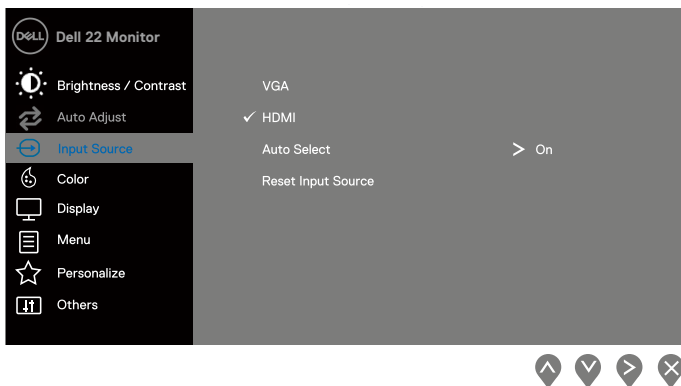
UWAGA: Auto Adjust (Automatyczna regulacja) nie zadziała, gdy naciśniesz przycisk przy braku aktywnego sygnału wejściowego wideo lub podłączonych kabli. Opcja ta jest dostępna jedynie podczas korzystania ze złącza analogowego (VGA).




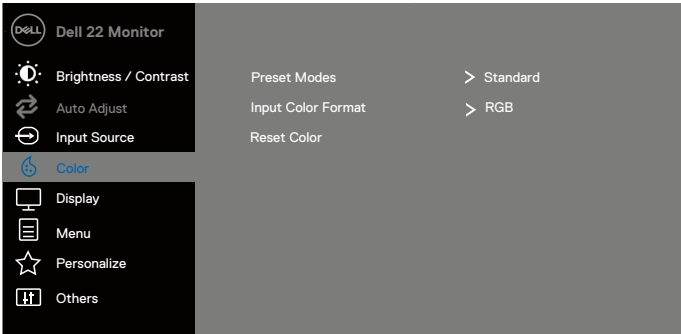


Input Source
(Źródło wejścia)



Menu Input Source (Źródło wejścia) służy do zmiany pomiędzy różnymi sygnałami video, które mogą być podłączone do monitora.

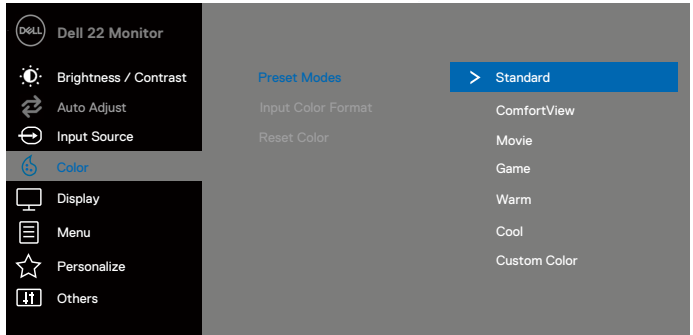
SE2219H/SE2219HX: 1 wejście VGA oraz 1 wejście HDMI



	VGA	Naciśnij  , żeby wybrać źródło wejścia VGA, gdy używane jest złącze VGA.
	HDMI	Naciśnij  , żeby wybrać źródło wejścia HDMI, gdy używane jest złącze HDMI.
	Auto Select (Automatyczny wybór)	Wybierz Auto Select (Automatyczny wybór), żeby sprawdzić, czy są dostępne sygnały wejścia.
	Reset Input Source (Zresetuj źródło wejścia)	Wybierz, żeby przywrócić fabryczne źródło wejścia.
	Color (Kolor)	<p>Wybierz opcję Color (Kolor), żeby przejść do trybu ustawień koloru.</p>  <p>The screenshot shows the Dell 22 Monitor OSD menu. The 'Color' option is highlighted in blue. The menu items are: Dell 22 Monitor, Brightness / Contrast, Auto Adjust, Input Source, Color, Display, Menu, Personalize, and Others. On the right side of the screen, there are options for Preset Modes (Standard), Input Color Format (RGB), and Reset Color. At the bottom right of the screen, there are four navigation icons: up arrow, down arrow, right arrow, and close (X).</p>

<p>Preset Modes (Tryby ustawień wstępnych)</p>		<p>Po wybraniu Trybów ustawień wstępnych można wybrać z listy następujące tryby: Standard (Standardowy), ComfortView (Komfortowe korzystanie), Movie (Film), Game (Gra), Warm (Ciepły), Cool (Chłodny) or Custom Color (Spersonalizowany kolor) .</p> <ul style="list-style-type: none"> • Standard (Standardowy): Ładuje domyślne ustawienia kolorów. Jest to domyślny tryb ustawień wstępnych. • ComfortView (Komfortowe korzystanie): Zmniejsza poziom emisji niebieskiego światła dzięki czemu korzystanie z monitora jest bardziej komfortowe dla twoich oczu. UWAGA: Żeby zmniejszyć ryzyko podrażnienia oczu oraz bólu szyi/ręki/pleców/ramion w wyniku długotrwałego korzystania z monitora, radzimy: <ul style="list-style-type: none"> • Ustawić ekran w odległości ok. 20-28 cali (50-70 cm) od oczu • Często mrugać oczy, żeby je nawilżyć. • Robić 20-minutowe przerwy co 2 godziny. • Podczas przerw zabrać wzrok z monitora i spojrzeć na odległy punkt oddalony o 20 stóp co najmniej przez 20 sekund. • Następnie, również podczas przerw, rozciągać się, aby zmniejszyć napięcie w szyi/rękach/plecach/ramionach. • Movie (Film): Ładuje ustawienia kolorów idealne do oglądania filmów. • Game (Gra): Ładuje ustawienia kolorów idealne dla większości gier komputerowych. • Warm (Ciepły): Zwiększa temperaturę koloru. Ekran będzie wydawał się cieplejszy z czerwonym/żółtym odcieniem. • Cool (Chłodny): Zmniejsza temperaturę koloru. Ekran będzie wydawał się chłodniejszy z niebieskim odcieniem. • Custom Color (Spersonalizowany kolor): Pozwala ręcznie dopasować ustawienia koloru.
--	--	--

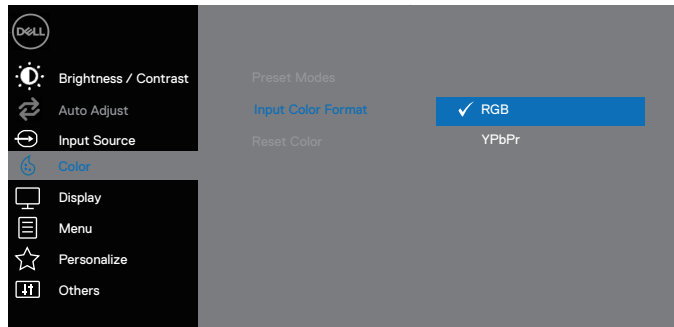
Naciśnij przyciski  oraz , żeby wyregulować wartości trzech kolorów (R, G, B) oraz stworzyć własne tryby ustawień wstępnych.






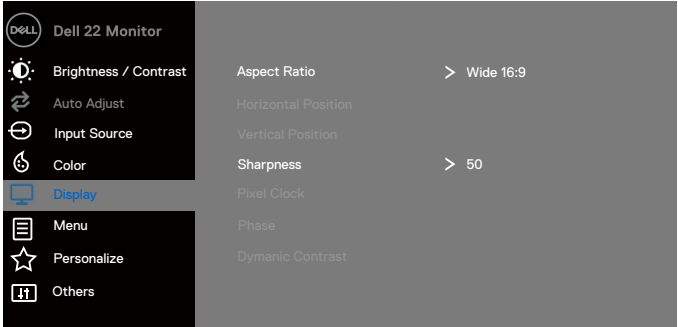

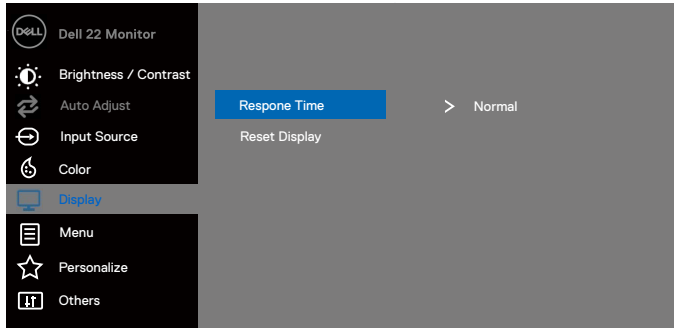

Input Color Format (Wprowadź format koloru)





Umożliwia ustawienie trybu wejścia video na:







- **RGB:** Wybierz tę opcję, jeżeli twój monitor jest podłączony do komputera lub odtwarzacza DVD za pomocą kabla HDMI.
- **YPbPr:** Wybierz tę opcję, jeżeli twój odtwarzacz DVD obsługuje jedynie wejście YpbPr.

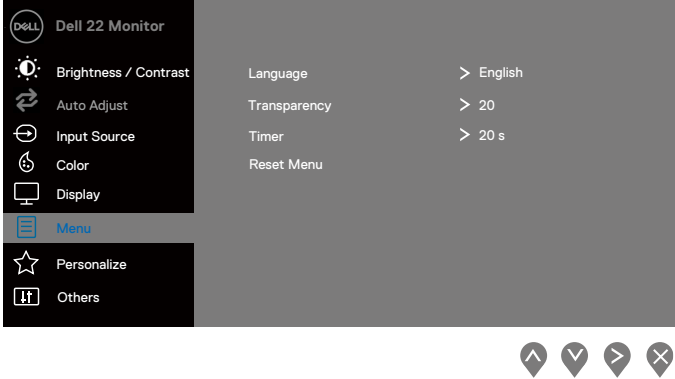







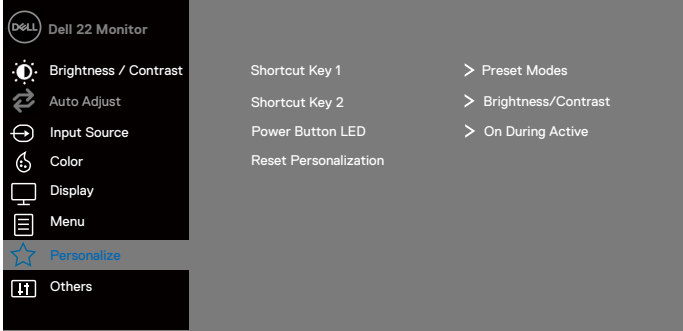
<p>Hue (Barwa)</p>	<p>Funkcja umożliwia przesunięcie koloru obrazu video na zielony lub fioletowy. Jest używana do ustawienia pożądanego koloru odcienia i koloru skóry. Użyj  lub , żeby wyregulować barwę w zakresie od 0 do 100.</p> <p>Naciśnij , żeby zwiększyć zielony odcień obrazu video.</p> <p>Press , żeby zmniejszyć fioletowy odcień obrazu video.</p> <p>UWAGA: Regulacja hue (barwa) jest możliwa jedynie po wybraniu jednego z poniższych trybów ustawień wstępnych: Movie lub Game.</p>
<p>Saturation (Nasycenie)</p>	<p>Ta funkcja pozwala regulować nasycenie koloru obrazu video.</p> <p>Użyj  lub , żeby wyregulować nasycenie w zakresie od 0 do 100.</p> <p>Naciśnij , aby zwiększyć monochromatyczny wygląd obrazu video.</p>

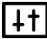
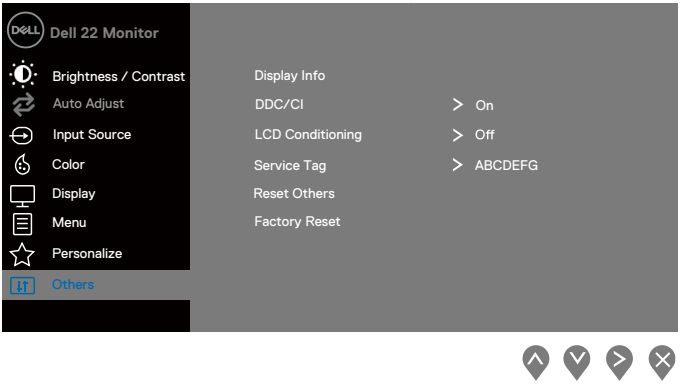
		<p>Press , aby zmniejszyć kolorowy wygląd obrazu video.</p> <p>UWAGA: Regulacja saturation (nasylenia) jest możliwa jedynie po wybraniu jednego z poniższych trybów ustawień wstępnych: Movie lub Game.</p>
	<p>Reset Color (Resetowanie Koloru)</p> <p>Display (Ekran)</p>	<p>Resetuje ustawienia koloru monitora do ustawień fabrycznych.</p> <p>Wykorzystaj display (ekran) do regulacji obrazu.</p>    

Aspect Ratio (Format obrazu)	Ustawia format obrazu jako Wide (Szeroki) 16:9, 4:3 lub 5:4.
Horizontal Position (VGA input only) / Pozycja Pozioma (tylko wejście VGA)	Użyj  lub  , żeby przesunąć obraz w lewo lub w prawo. Wartość minimum to '0' (-). wartość maksymalna to '100' (+).
Vertical Position (VGA input only) / Pozycja Pionowa	Użyj  lub  , żeby przesunąć obraz do góry i na dół. Wartość minimum to '0' (-). wartość maksymalna to '100' (+).

(tylko wejście VGA)	
Sharpness (Ostrość)	Ta funkcja sprawia, że obraz będzie wyglądał ostrzej lub deliaktniej. Użyj  lub  , żeby wyregulować ostrość w zakresie od 0 do 100.
Pixel Clock (VGA input only) / Zegar pikseli (tylko wejście VGA)	Funkcja Zegar pikseli umożliwi dopasowanie jakości obrazu monitora zgodnie z preferencjami użytkownika. Użyj przycisków  lub  , żeby ustawić najlepszą jakość obrazu.
Phase (VGA input only) / Faza (tylko wejście VGA)	Jeżeli rezultat osiągnięty przy pomocy regulacji za pomocą funkcji Phase (Faza) jest niezadowolający, użyj Zegara pikseli (zgrubnie), a następnie ponownie użyj opcji Faza (dokładnie).
Dynamic Contrast (Kontrast dynamiczny)	Pozwala zwiększyć poziom kontrastu, żeby uzyskać bardziej ostrą oraz szczegółową jakość obrazu. Naciśnij przycisk  , żeby włączyć lub wyłączyć dynamic contrast (kontrast dynamiczny). UWAGA: Dynamic contrast (Kontrast dynamiczny) pozwala na uzyskanie większego kontrastu, jeżeli wybrano jeden z poniższych trybów ustawień wstępnych: Movie lub Game.
Response Time (Czas reakcji)	Pozwala na wybranie pomiędzy Normalnym (8 ms) lub Szybkim (5 ms) czasem reakcji.
Reset Display (Resetowanie ustawień wyświetlania)	Wybierz, jeżeli chcesz przywrócić domyślne ustawienia ekranu.
 Menu	Wybierz, żeby wyregulować ustawienia menu OSD, takie jak: język ekranu OSD, ilość czasu, w jakim menu pozostaje widoczne na ekranie etc.

		
Language (Język)		W menu ekranowym OSD umożliwia ustawienie jednego z 8 language (języków) (angielski, hiszpański, francuski, niemiecki, portugalski, rosyjski, chiński uproszczony oraz japoński).
Transparencja (Przejrzystość)		Umożliwia zmianę transparencji (przejrzystości) menu, ustawiając wartość za pomocą przycisków  lub  w zakresie od 0 do 100.
Timer (Zegar)		Zegar wyświetlania menu OSD: ustaw czas, podczas którego menu OSD pozostanie aktywne po ostatnim naciśnięciu przycisku. Użyj  lub  , żeby wyregulować suwak w jednosekundowych przyrostach, od 5 do 60 sekund.
Reset Menu (Resetowanie ustawień menu)		Resetuje wszystkie ustawienia menu OSD do wartości fabrycznych.

	<p>Personalize (Personalizacja)</p>	<p>Pozwala na wybranie jednej z funkcji: Shortcut key 1 (Skrót klawiszowy 1), Shortcut key 2 (Skrót klawiszowy 2), Power Button LED (Przycisk diod LED), Reset Personalization (Zresetowanie personalizacji), Preset Modes (Tryby ustawień wstępnych) lub Brightness/Contrast (Jasność/Kontrast) oraz ustawienie jej jako skrót klawiszowy.</p> 
<p>Shortcut Key 1 (Skrót klawiszowy 1)</p>	<p>Shortcut Key 1 (Skrót klawiszowy 1)</p>	<p>Pozwala na ustawienie jednej z poniższych funkcji: Preset Modes (Tryby ustawień wstępnych), Brightness/Contrast (Jasność/Kontrast), Auto Adjust (Automatyczna regulacja), Input Source (Źródło wejścia), Aspect Ratio (Format obrazu) jako shortcut key 1 (skrót klawiszowy 1).</p>
<p>Shortcut Key 2 (Skrót klawiszowy 2)</p>	<p>Shortcut Key 2 (Skrót klawiszowy 2)</p>	<p>Pozwala na ustawienie jednej z poniższych funkcji: Preset Modes (Tryby ustawień wstępnych), Brightness/Contrast (Jasność/Kontrast), Auto Adjust (Automatyczna regulacja), Input Source (Źródło wejścia), Aspect Ratio (Format obrazu) jako shortcut key 2 (skrót klawiszowy 2)</p>

	Power Button LED (Dioda LED przycisku zasilania)	Pozwala na ustawienie diody LED przycisku zasilania jako Włączony w czasie aktywności lub Wyłączony w czasie aktywności w celu oszczędzania energii.
	Reset Personalization (Zresetowanie personalizacji)	Przywraca domyślne ustawienia skrótów klawiszowych.
	Others (Inne)	
	Display Info (Informacje o ekranie)	Wyświetla informacje o ekranie.

SE2219H:

Dell 22 Monitor

- Brightness / Contrast
- Auto Adjust
- Input Source
- Color
- Display
- Menu
- Personalize
- Others

Display Info

- DDC/CI
- LCD Conditioning
- Service Tag
- Reset Others
- Factory Reset

Model: Dell SE2219H
Input Source: HDMI
Current: 1920x1080, 60Hz



SE2219HX:

Dell 22 Monitor

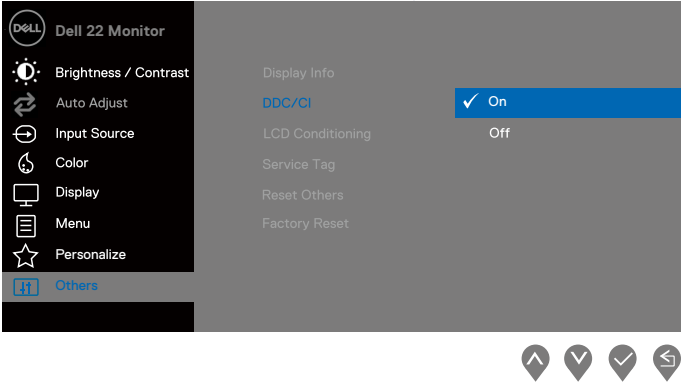
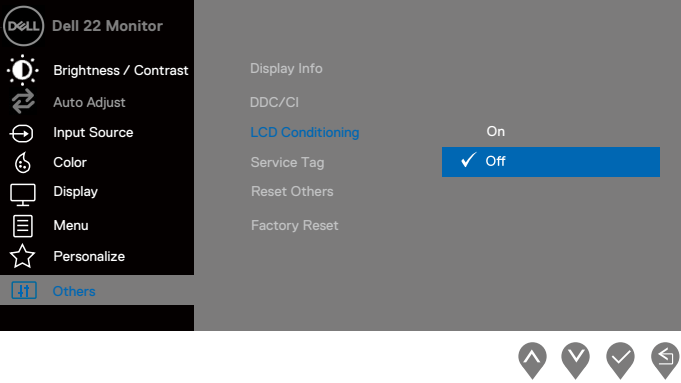
- Brightness / Contrast
- Auto Adjust
- Input Source
- Color
- Display
- Menu
- Personalize
- Others

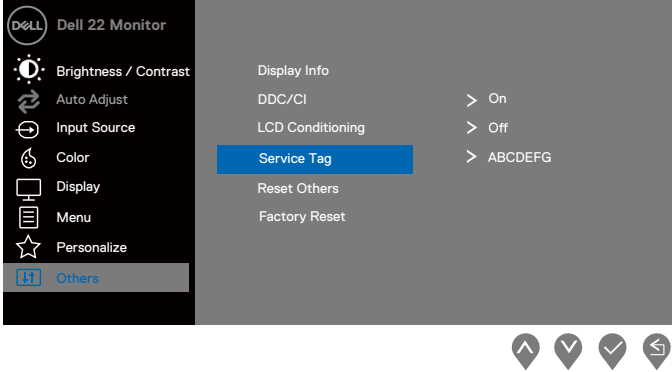
Display Info

- DDC/CI
- LCD Conditioning
- Service Tag
- Reset Others
- Factory Reset

Model: Dell SE2219HX
Input Source: HDMI
Current: 1920x1080, 60Hz



DDC/CI	<p>DDC/CI (Display Data Channel/Command Interface) umożliwia regulację ustawień monitora za pomocą oprogramowania na twoim komputerze. Wybierz Off, żeby wyłączyć tę funkcję. Włącz tę funkcję, aby zwiększyć komfort użytkownika oraz uzyskać optymalną wydajność monitora.</p>  <p>The screenshot shows the 'Dell 22 Monitor' OSD menu. The 'DDC/CI' option is highlighted in blue and set to 'On'. Other options include Brightness / Contrast, Auto Adjust, Input Source, Color, Display, Menu, Personalize, and Others. Navigation arrows are visible at the bottom right.</p>
LCD Conditioning (Kondycjonowanie LCD)	<p>Pozwala na zmniejszenie przypadków zatrzymania obrazu. Długość działania programu jest uzależniona od stopnia zatrzymania obrazu. Żeby rozpocząć LCD conditioning (kondycjonowanie LCD) wybierz On.</p>  <p>The screenshot shows the 'Dell 22 Monitor' OSD menu. The 'LCD Conditioning' option is highlighted in blue and set to 'On'. Other options include Brightness / Contrast, Auto Adjust, Input Source, Color, Display, Menu, Personalize, and Others. Navigation arrows are visible at the bottom right.</p>
Service Tag (Kod serwisowy)	Wyświetla kod serwisowy na monitorze.

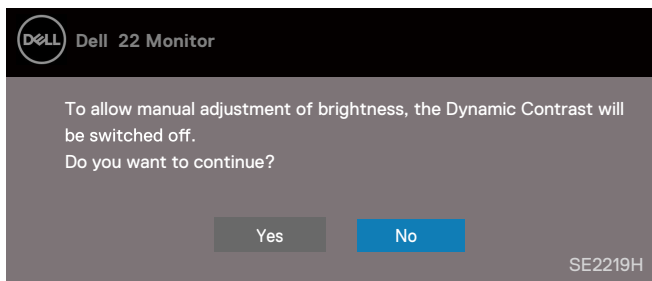
		
	<p>Reset Other (Resetowanie innych ustawień)</p>	<p>Resetuje wszystkie ustawienia w menu Others (Inne) do ustawień fabrycznych.</p>
	<p>Factory Reset (Reset fabryczny)</p>	<p>Resetuje wszystkie ustawienia do ustawień fabrycznych.</p>

 **UWAGA:** Monitor posiada wbudowaną funkcję automatycznej kalibracji jasności w celu skompensowania starzenia się diod LED.

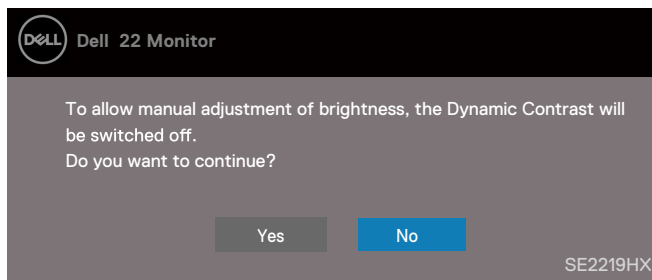
Komunikaty ostrzegawcze OSD

Jeżeli funkcja Kontrastu dynamicznego jest włączona (w trybie ustawień wstępnych Movie lub Gry), ręczna regulacja jasności jest wyłączona.

SE2219H

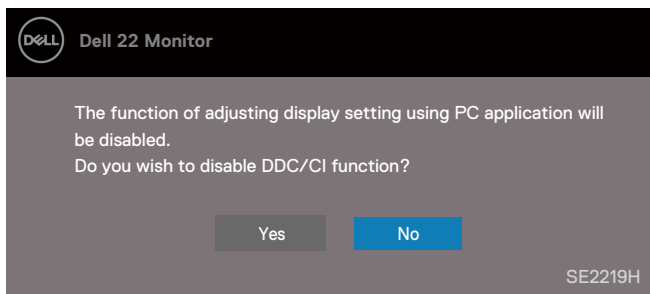


SE2219HX

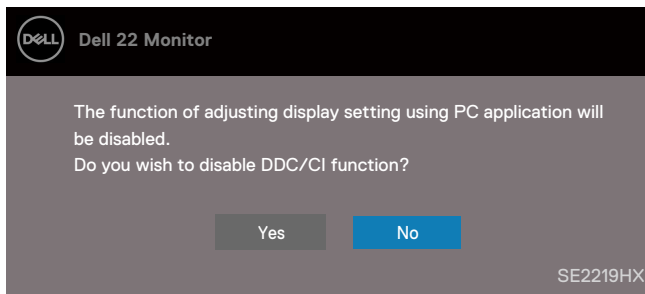


Przed wyłączeniem funkcji DDC/CI wyświetlany jest poniższy komunikat.

SE2219H

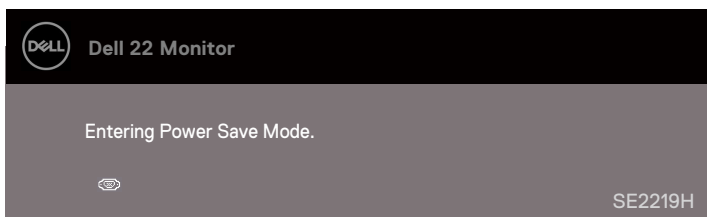


SE2219HX

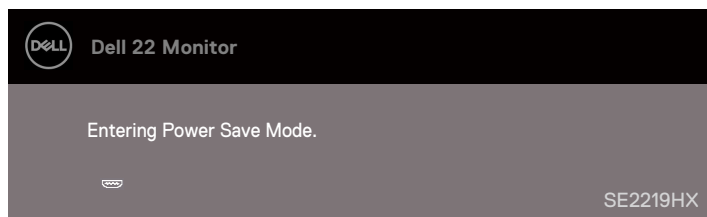


Gdy monitor znajduje się w trybie oszczędzania energii, wyświetlany jest poniższy komunikat.

SE2219H

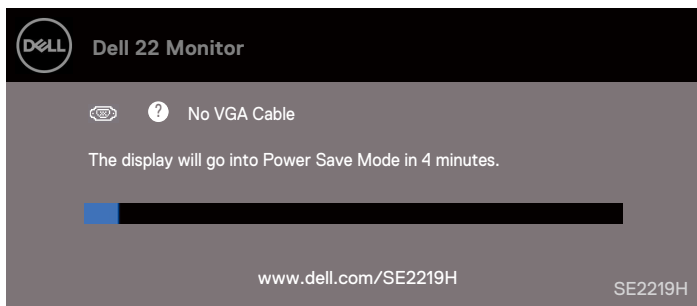


SE2219HX

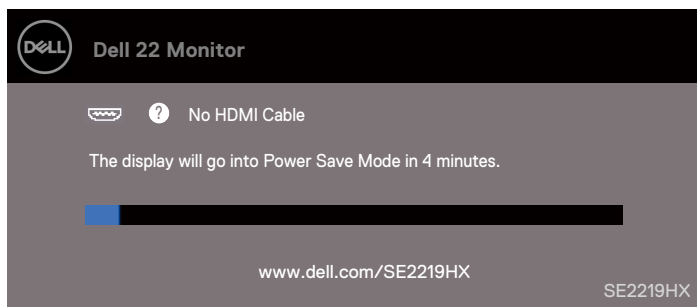


Jeżeli kable VGA lub HDMI są niepodłączone, wyświetlane będzie poniższe pływające okno dialogowe. Monitor przejdzie do trybu oszczędzania energii po 4 minutach pozostawania w tym stanie.

SE2219H



SE2219HX



Przejdź do działu [Rozwiązywanie problemów](#) po więcej informacji.

Ustawianie monitora

Ustawianie rozdzielczości wyświetlania na 1920 x 1080

W celu uzyskanie najlepszej wydajności ustaw rozdzielczość wyświetlania na 1920 x 1080 pikseli za pomocą poniższych kroków:

W Windows 7:

1. Kliknij prawym przyciskiem na pulpicie i wybierz **Screen Resolution (Rozdzielczość ekranu)**.
2. Kliknij na rozwijane menu **Screen Resolution (Rozdzielczości ekranu)** i wybierz 1920 x 1080
3. Kliknij OK.

W Windows 8 lub Windows 8.1:

1. Wybierz kafek Pulpit, żeby zmienić na klasyczny wygląd pulpitu.
2. Kliknij prawym przyciskiem na pulpicie i wybierz **Screen Resolution (Rozdzielczość ekranu)**.
3. Kliknij na rozwijane menu **Screen Resolution (Rozdzielczości ekranu)** i wybierz 1920 x 1080
4. Kliknij OK.


W Windows 10:

1. Kliknij prawym przyciskiem na pulpicie i wybierz **Display Settings (Ustawienia ekranu)**
2. Kliknij na **Advanced Display Settings (Zaawansowane ustawienia ekranu)**
3. Kliknij na rozwijaną listę przy **Resolution (Rozdzielczości)** i wybierz 1920 x 1080
4. Kliknij **Apply (Zastosuj)**.

Jeżeli nie możesz wybrać zalecanej rozdzielczości, konieczna może być aktualizacja sterowników graficznych. Skorzystaj z jednej z poniższych metod w celu aktualizacji sterowników graficznych.

Komputer Dell

1. Wejdź na www.dell.com/support, wprowadź swój kod serwisowy i ściągnij najnowsze sterowniki karty graficznej.
2. Po instalacji sterowników karty graficznej, spróbuj ponownie ustawić rozdzielczość 1920 x 1080.

 **UWAGA: Jeżeli nie możesz ustawić rozdzielczości 1920 x 1080, należy skontaktować się z Dell i spytać o kartę graficzną, która będzie obsługiwać tę rozdzielczość.**

Komputer inny niż Dell

W Windows 7:

1. Kliknij prawym przyciskiem na pulpicie i wybierz **Personalization (Personalizacja)**.
2. Kliknij na **Change Display Settings (Zmiana ustawień ekranu)**.
3. Kliknij na **Advanced Settings (Ustawienia zaawansowane)**.
4. Zidentyfikuj producenta twojej karty graficznej z opisu na górze okna (np. NVIDIA, AMD, Intel etc.).
5. Wejdź na stronę internetową producenta karty graficznej i pobierz najnowsze sterowniki (np. www.AMD.com lub www.NVIDIA.com).
6. Po zainstalowaniu sterowników karty graficznej, spróbuj ustawić ponownie rozdzielczość 1920 x 1080.

W Windows 8 lub Windows 8.1:

1. Wybierz kafelki Pulpit, żeby zmienić na klasyczny wygląd pulpitu.
2. Kliknij prawym przyciskiem na pulpicie i wybierz **Personalization (Personalizacja)**.
3. Kliknij na **Change Display Settings (Zmiana ustawień ekranu)**.
4. Kliknij na **Advanced Settings (Ustawienia zaawansowane)**.
5. Zidentyfikuj producenta twojej karty graficznej z opisu na górze okna (np. NVIDIA, AMD, Intel etc.).
6. Wejdź na stronę internetową producenta karty graficznej i pobierz najnowsze sterowniki (np. www.AMD.com lub www.NVIDIA.com).
7. Po zainstalowaniu sterowników karty graficznej, spróbuj ustawić ponownie rozdzielczość 1920 x 1080.

W Windows 10:

1. Kliknij prawym przyciskiem na pulpicie i wybierz **Display Settings (Ustawienia ekranu)**.
2. Kliknij na **Advanced display settings (Zaawansowane ustawienia ekranu)**.
3. Kliknij na **Display adapter properties (Właściwości karty graficznej)**.
4. Zidentyfikuj producenta twojej karty graficznej z opisu na górze okna (np. NVIDIA, AMD, Intel etc.).
5. Wejdź na stronę internetową producenta karty graficznej i pobierz najnowsze sterowniki (np. www.AMD.com lub www.NVIDIA.com).
6. Po zainstalowaniu sterowników karty graficznej, spróbuj ustawić ponownie rozdzielczość 1920 x 1080.

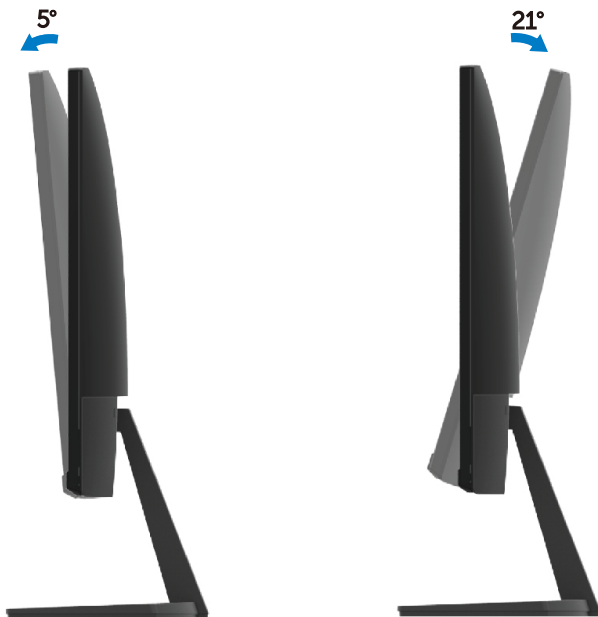


UWAGA: Jeżeli nie możesz ustawić zalecanej rozdzielczości, skontaktuj się z producentem swojego komputera lub rozważ zakup karty graficznej, która obsługuje taką rozdzielczość video.

Pochylenie

Można pochylić monitor, aby uzyskać najbardziej komfortowy kąt widzenia.

 **UWAGA:** Podstawa nie jest podłączona do monitora w momencie wysyłki z fabryki.



Rozwiązywanie problemów

⚠ OSTRZEŻENIE: Przed rozpoczęciem którejkolwiek z czynności w tym dziale należy zapoznać się z [Instrukcjami bezpieczeństwa](#).

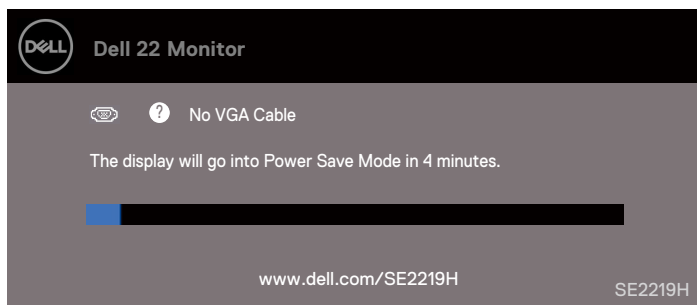
Autotest

Monitor posiada funkcję autotestu, która pozwala na sprawdzenie, czy monitor działa prawidłowo. Jeżeli monitor oraz komputer są prawidłowo podłączone, ale ekran monitora pozostaje ciemny, włącz autotest monitora w następujący sposób:

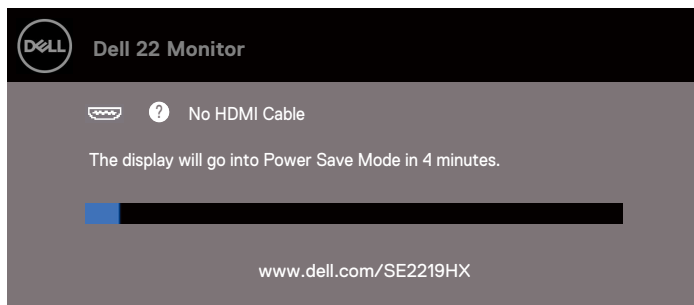
1. Wyłącz zarówno komputer, jak i monitor.
2. W ten sposób komputer nie będzie brał udziału w teście.
3. Włącz monitor.

Jeżeli monitor działa prawidłowo i wykrywa brak sygnału, to wyświetla się jedno z poniższych okien. W trybie autotestu dioda LED świeci na biało.

SE2219H



SE2219HX




 **UWAGA: To okno pojawia się podczas normalnej pracy systemu, kiedy kabel video jest odłączony lub uszkodzony.**

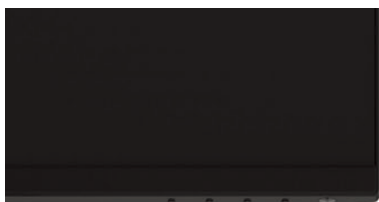
4. Wyłącz monitor oraz podłącz ponownie kabel video; następnie włącz komputer oraz monitor.

Jeżeli monitor pozostanie ciemny po ponownym podłączeniu kabli, sprawdź kartę graficzną oraz komputer.

Wbudowane narzędzia diagnostyczne

Monitor posiada wbudowane narzędzia diagnostyczne, które pomogą ustalić, czy nieprawidłowe działanie ekranu jest związane z monitorem, czy kartą graficzną lub komputerem.

 **UWAGA: Wbudowane testy diagnostyczne można włączyć jedynie, gdy kabel video jest niepodłączony, a monitor znajduje się w trybie autotestu.**



1

Etykieta	Opis
1	Przycisk 1

W celu uruchomienia wbudowanych narzędzi diagnostycznych, należy:

1. Upewnić się, czy ekran jest czysty (na powierzchni ekranu nie ma kurzu).
2. Odłączyć kabel lub kable video od komputera lub monitora. Monitor przejdzie następnie w tryb autotestu.
3. Naciśnij i przytrzymaj Klawisz 1 przez 5 sekund. Pojawi się szary ekran.
4. Uważnie sprawdź ekran pod kątem nieprawidłowości.
5. Ponownie naciśnij Klawisz 1 na spodzie monitora. Kolor ekranu zmieni się na czerwony.
6. Sprawdź wyświetlacz pod kątem nieprawidłowości.
7. Powtórz kroki 5 i 6, następnie sprawdź wyświetlanie koloru zielonego, niebieskiego, czarnego, białego oraz ekranu tekstowego.

Najczęstsze problemy

Poniższa tabela zawiera ogólne informacje o najczęściej występujących problemach oraz możliwe rozwiązania:

Typowe objawy	Możliwe rozwiązania
Brak video/nie świeci dioda LED zasilania	<ul style="list-style-type: none">• Upewnij się, że kabel video łączący monitor z komputerem jest prawidłowo podłączony i zabezpieczony.• Przy pomocy innych urządzeń elektrycznych sprawdź, czy gniazdo zasilania działa prawidłowo.• Upewnij się, że przycisk zasilania jest wciśnięty.• Upewnij się, czy wybrane zostało prawidłowe źródło wejścia za pomocą menu Źródło wejścia.
Brak video/włączona dioda LED zasilania	<ul style="list-style-type: none">• Zwiększ janość oraz kontrast w menu OSD.• Wykonaj autotest monitora.• Sprawdź, czy styki złącza kabla video nie są powyginane lub uszkodzone.• Uruchom wbudowane narzędzia diagnostyczne.• Upewnij się, czy wybrane zostało prawidłowe źródło wejścia za pomocą menu Źródło wejścia.
Słaba ostrość	<ul style="list-style-type: none">• Usuń przedłużacze kabli video.• Zresetuj monitor do ustawień fabrycznych (Factory Reset).• Zmień rozdzielczość video na prawidłowy format obrazu.
Drżący/skaczący obraz video	<ul style="list-style-type: none">• Zresetuj monitor do ustawień fabrycznych (Factory Reset).• Sprawdź czynniki środowiskowe.• Przetestuj monitor w innym pokoju.
Brakujące piksele	<ul style="list-style-type: none">• Wyłącz i włącz zasilanie• Trwale wyłączony piksel to naturalny defekt, który występuje w technologii LCD.• Więcej informacji dotyczących polityki jakości i pikseli monitora Dell można znaleźć na stronie pomocy technicznej Dell pod adresem www.dell.com/support/monitors.
Wadliwe piksele	<ul style="list-style-type: none">• Wyłącz i włącz zasilanie• Trwale wyłączony piksel to naturalny defekt, który występuje w technologii LCD.• Więcej informacji dotyczących polityki jakości i pikseli monitora Dell można znaleźć na stronie pomocy technicznej Dell pod adresem www.dell.com/support/monitors.
Problemy z jasnością	<ul style="list-style-type: none">• Zresetuj monitor do ustawień fabrycznych (Factory Reset).• Wyreguluj janość oraz kontrast w menu OSD.
Zniekształcenie geometryczne	<ul style="list-style-type: none">• Zresetuj monitor do ustawień fabrycznych (Factory Reset).• Wyreguluj poziome i pionowe elementy sterowania w menu OSD..
Poziome/pionowe linie	<ul style="list-style-type: none">• Zresetuj monitor do ustawień fabrycznych (Factory Reset).• Wykonaj autotest monitora, żeby ustalić, czy linie pojawiają się również podczas trwania autotestu.

	<ul style="list-style-type: none"> • Sprawdź, czy styki złącza kabla video nie są powyginane lub uszkodzone. • Uruchom wbudowane narzędzia diagnostyczne.
Problemy związane z synchronizacją	<ul style="list-style-type: none"> • Zresetuj monitor do ustawień fabrycznych (Factory Reset). • Wykonaj autotest monitora, żeby ustalić, czy obraz jest zniekształcony również podczas trwania autotestu. • Sprawdź, czy styki złącza kabla video nie są powyginane lub uszkodzone. • Uruchom ponownie komputer w trybie awaryjnym.
Problemy związane z bezpieczeństwem	<ul style="list-style-type: none"> • Nie należy wykonywać żadnych czynności naprawczych. • Natychmiast skontaktuj się z Dell.
Sporadyczne problemy	<ul style="list-style-type: none"> • Upewnij się, że kabel video łączący monitor z komputerem jest prawidłowo podłączony i zabezpieczony. • Zresetuj monitor do ustawień fabrycznych (Factory Reset). • Wykonaj autotest monitora, żeby ustalić, czy problemy występują również podczas trwania autotestu.
Brak koloru	<ul style="list-style-type: none"> • Wykonaj autotest monitora. • Upewnij się, że kabel video łączący monitor z komputerem jest prawidłowo podłączony i zabezpieczony. • Sprawdź, czy styki złącza kabla video nie są powyginane lub uszkodzone.
Nieprawidłowy kolor	<ul style="list-style-type: none"> • Zmień Color Setting Mode (Tryb ustawień koloru) w opcji Color Settings (Ustawienia koloru) menu ekranowego na Graphics (Grafika) lub Video (Wideo), w zależności od aplikacji. • Wypróbuj różne Preset Modes (Tryby ustawień wstępnych) w opcji ustawień Color (Kolor) menu ekranowego. Wyreguluj wartości R/G/B w opcji Custom Color (Kolor użytkownika) w opcji ustawień Color (Kolor) menu ekranowego. • Zmień parametr Input Color Format (Format koloru wejściowego) na RGB lub YPbPr w opcji ustawień Color (Kolor) menu ekranowego. • Uruchom wbudowane narzędzia diagnostyczne.
Długotrwałe utrzymywanie statycznego obrazu na monitorze	<ul style="list-style-type: none"> • Użyj funkcji zarządzania zasilaniem do wyłączenia monitora na cały czas nieużywania (więcej informacji znajduje się w dziale Tryby zarządzania zasilaniem). • Możesz również spróbować alternatywnie użyć dynamicznie zmieniający wygaszac ekranu.
Odbicia lub przeregulowanie obrazu	<ul style="list-style-type: none"> • Ustaw dla pozycji Response Time (Czas odpowiedzi) w opcji ustawień Display (Ekran) menu ekranowego opcję Fast (Szybki) lub Normal (Normalny) w zależności od aplikacji i zastosowania.

Charakterystyczne problemy dla tego produktu

Typowe objawy	Możliwe rozwiązania
Za mały obraz ekranu	<ul style="list-style-type: none">Sprawdź ustawienia Aspect Ratio (Podział ekranu) w opcji ustawień Display (Ekran) menu ekranowego.Zresetuj monitor do ustawień fabrycznych (Factory Reset).
Nie można wyregulować monitora przyciskami u dołu panelu	<ul style="list-style-type: none">Wyłącz monitor, odłącz kabel zasilający, a następnie podłącz go ponownie i włącz monitor.
Brak sygnału wejścia po naciśnięciu elementów sterowania użytkownika	<ul style="list-style-type: none">Upewnij się, że komputer nie znajduje się w trybie czuwania lub uśpienia przez poruszenie myszką lub naciśnięcie dowolnego klawisza na klawiaturze.Sprawdź, czy kabel video jest podłączony prawidłowo. Odłącz go i podłącz ponownie w razie potrzeby.Zresetuj komputer lub odtwarzacz video.
Obraz nie wypełnia całego ekranu	<ul style="list-style-type: none">Ze względu na różne formaty video (formaty obrazu) DVD monitor może wyświetlać obraz w pełnym ekranie.Uruchom wbudowane narzędzia diagnostyczne.

Załącznik

Instrukcje bezpieczeństwa

⚠ OSTRZEŻENIE: Używanie elementów sterowania, regulacji lub procedur innych niż określone w niniejszym przewodniku mogą skutkować narażeniem na porażenie prądem lub i/lub zagrożenie mechaniczne.

Informacje dotyczące instrukcji bezpieczeństwa znajdują się w dziele Informacje o produkcie

Uwagi FCC (tylko USA) i inne informacje dotyczące regulacji prawnych

Uwagi FCC oraz inne informacje dotyczące regulacji prawnych można znaleźć na stronie internetowej pod adresem www.dell.com/regulatory_compliance.

Kontaktowanie się z firmą Dell

Dla klientów w Stanach Zjednoczonych dzwoń pod numerem 800-WWW-DELL (800-999-3355).

✍ UWAGA: W przypadku braku aktywnego połączenia internetowego informacje kontaktowe można znaleźć na fakturze zakupu, opakowaniu, rachunku lub w katalogu produktów Dell.

Firma Dell oferuje pomoc techniczną oraz dotyczącą usług dostępną zarówno drogą telefoniczną, jak i przez internet. Dostępność różni się w zależności od kraju oraz produktu. Niektóre usługi mogą nie być dostępne w danym regionie.

To get online Monitor support content: W celu uzyskania pomocy online dotyczącej monitorów:

1. Wejdź na www.dell.com/support/monitors.

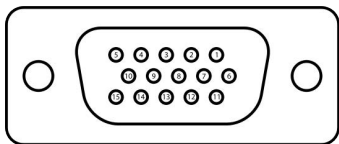
W celu skontaktowania się z firmą Dell w kwestiach dotyczących sprzedaży, pomocy technicznej lub obsługi klienta:

1. Wejdź na www.dell.com/support.
2. Sprawdź kraj lub region w menu pomocniczym Wybierz kraj/region, w dolnej części strony
3. Kliknij Kontakt z nami w lewej części strony.
4. Wybierz odpowiednią usługę i link do pomocy, w zależności od potrzeb.
5. Wybierz sposób kontakt z firmą Dell, który będzie dla Ciebie najwygodniejszy.

⚠ OSTRZEŻENIE: Ekran wyposażony w błyszczącą ramkę należy ustawić w taki miejscu, żeby odbijające się na ekranie światło lub jasne powierzchnie nie utrudniały korzystania z monitora.

Przyporządkowanie styków

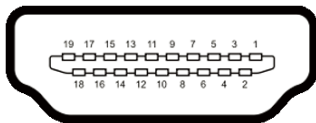
D-Sub 15-stykowe złącze



Numer styku	Przyporządkowany sygnał
1	Video-Czerwony
2	Video-Zielony
3	Video-Niebieski
4	GND
5	Autotest
6	GND-R
7	GND-G
8	GND-B
9	DDC +5 V
10	GND-synchronizacja
11	GND
12	Dane DDC
13	Synchronizacja pozioma
14	Synchronizacja pionowa
15	Zegar DDC

Przyporządkowanie styków

HDMI 19-stykowe złącze



Numer styku	Przyporządkowany sygnał
1	DANE TMDS 2+
2	DANE TMDS 2 EKTRAN
3	DANE TMDS 2-
4	DANE TMDS 1+
5	DANE TMDS 1 EKTRAN
6	DANE TMDS 1-
7	DANE TMDS 0+
8	DANE TMDS 0 EKTRAN
9	DANE TMDS 0-
10	ZEGAR TMDS +
11	ZEGAR TMDS EKTRAN
12	ZEGAR TMDS -
13	CEC
14	Zarezerwowane (normalnie zwarte na urządzeniu)
15	ZEGAR DDC (SCL)
16	DANE DDC (SDA)
17	Masa DDC/CEC
18	ZASILANIE +5V
19	WYKRYWANIE BEZ WYŁĄCZANIA