




Dell SE2219H/SE2219HX

Bedienungsanleitung

Monitor Modell: SE2219H / SE2219HX
RegulierungsModell: SE2219Hf



Hinweise, Vorsichtshinweise und Warnungen

-  **HINWEIS:** Ein HINWEIS zeigt auf wichtige Informationen hin, mithilfe von denen Sie Ihren Computer besser nutzen können.
-  **VORSICHT:** Ein VORSICHT zeigt auf mögliche Schäden an der Hardware oder den Verlust von Daten hin, wenn die Anweisungen nicht befolgt werden.
-  **WARNUNG:** Eine WARNUNG weist auf ein mögliches Sach-, Personen- oder Todesrisiko hin.

Copyright © 2018 Dell Inc. oder seine Tochtergesellschaften. Alle Rechte vorbehalten. Dell, EMC und andere Marken sind Marken von Dell Inc. oder ihrer Tochtergesellschaften. Andere Marken können zu den Marken ihrer jeweiligen Eigentümer gehören.

2018 – 09

Rev. A01

Inhalt



Über Ihren Monitor	5
Packinginhalt	5
Produkteigenschaften	6
kennzeichnendes Merkmal und Steuerelementen	7
Spezifikationen für Monitor.....	10
Plug and Play-Fähigkeit	16
LCD-Monitorqualität und Pixelpolitik	16
Wartungsrichtlinien	16
Einrichten des Monitors	17
Anschließen des Ständers	17
Verbindung Ihres Monitors	19
Kabel organisieren	20
Entfernung des Ständers	20
Inbetriebnahme Ihres Monitors	22
Den Monitor einschalten	22
Unter Einsatz der Bedienelemente auf der Vorderseite	22
Verwendung des OSD-Menüs (OSD)	24
Einrichten Ihres Monitors.....	44
Neigung.....	46
Fehlerbehebung	47

Selbsttest.....	47
Integrierte Diagnose	49
Allgemeine Probleme	50
Produktspezifische Probleme	52
Anhang	53
FCC-Hinweise (nur für die USA) und andere Vorschriften	53
Kontaktaufnahme mit Dell	53
Pinbelegung.....	54



Über Ihren Monitor

Packungsinhalt

Ihr Monitor wird mit den in der Tabelle angegebenen Komponenten geliefert. Stellen Sie sicher, dass Sie alle Komponenten erhalten haben und **wenden Sie sich an Dell**, wenn etwas fehlt.

-  **HINWEIS: Einige Teile sind optional und werden möglicherweise nicht mit Ihrem Monitor geliefert. Einige Funktionen sind in bestimmten Ländern möglicherweise nicht verfügbar.**
-  **HINWEIS: Informationen zum Einrichten eines anderen Ständers finden Sie in der mit dem Ständer gelieferten Dokumentation.**

	Monitor
	Steigrohr
	Standfuß
	Netz kabel (Varianten je nach Land)
	VGA-Kabel (SE2219H)

	HDMI-Kabel (SE2219HX)
	<ul style="list-style-type: none"> • Schnelle Installationsanleitung • Sicherheits- und Zulassungsinformationen

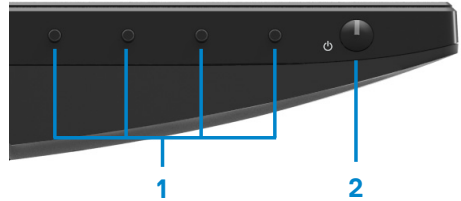
Produkteigenschaften

Der Dell SE2219H/SE2219HX Flachbildschirm verfügt über eine aktive Matrix, Dünnschichttransistor (TFT), Flüssigkristallanzeige (LCD), antistatische und LED-Hintergrundbeleuchtung. Die Monitorfunktionen umfassen:

- SE2219H/SE2219HX: 54,61 cm (21,5 Zoll) Diagonale Sichtbare Anzeige (diagonal gemessen). 1920 x 1080 Auflösung, mit Vollbild unterstützt für niedrigere Auflösungen.
- Weitwinkel von 178 Grad in vertikaler und horizontaler Richtung.
- Hohes dynamisches Kontrastverhältnis (8.000.000: 1).
- HDMI-Konnektivität ermöglicht die einfache Verbindung mit älteren und neuen Systemen.
- Plug and Play-fähig, wenn es von Ihrem Computer unterstützt wird.
- Anpassung anhand von On-Screen Display (OSD) dienen zur einfachen Einrichtung und Optimierung des Bildschirms.
- 0,5 W Standby-Strom im Schlafmodus.
- Optimierung des Augenkomforts mit einem flackerfreien Bildschirm.
- Mögliche Langzeitwirkungen, wenn die blaue Lichtemission des Monitors Schäden an den Augen verursachen kann, einschließlich Augenermüdung oder digitaler Augenbelastung. Die ComfortView-Funktion kann das vom Monitor ausgestrahlte blaue Licht verringern, um den Augenkomfort zu optimieren.
- Sicherheitsschloss-Steckplatz.
- Arsenfreies Glas und quecksilberfreie Platte.
- BFR/PVC-Reduziert (die Platinen in Ihrem Monitor werden aus BFR/PVC-freien Laminaten hergestellt).
- RoHS-konform.
- Energy Saver-Funktion für Energy Star-Konformität.

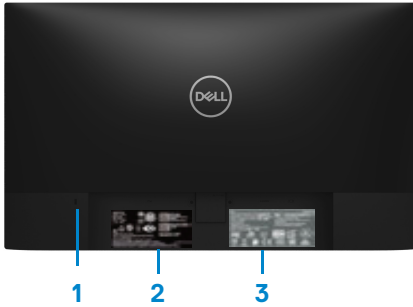
kennzeichnendes Merkmal und Steuerelementen

Vorderansicht

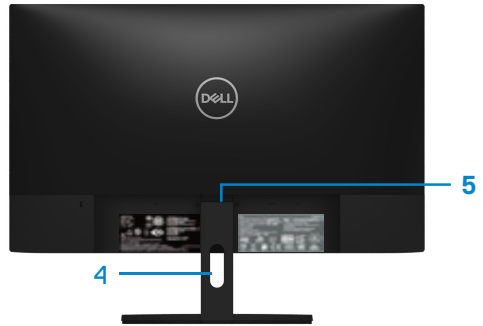


Etikett	Beschreibung	Anwendung
1	Funktionstasten	Um auf das OSD-Menü zuzugreifen und die Einstellungen bei Bedarf zu ändern. (Weitere Informationen finden Sie unter Verwendung der Frontbedieneinheit)
2	Power On / Off-Taste (mit LED-Anzeige)	Monitor ein- oder auszuschalten.

Rückansicht



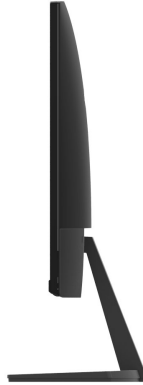
Ohne Monitorständer



Mit Monitorständer

Etikett	Beschreibung	Anwendung
1	Sicherheitsschloss-Steckplatz	Zur Sicherung des Monitors mit einem Sicherheitsschloss (separat erhältlich).
2	Regulatorisches Etikett, Barcode, Seriennummer und Service-Tag-Label	Listen Sie die behördlichen Genehmigungen auf. Bitte finden Sie die Informationen auf dem Etikett, wenn Sie sich für technischen Support an Dell wenden müssen. Die Service-Tag-Nummer ist eine eindeutige alphanumerische Kennung, mit der Dell Servicetechniker die Hardwarekomponenten in Ihrem Computer identifizieren und auf Garantieinformationen zugreifen können.
3	Gesetzliche Informationen (eingraviert)	Listen Sie die behördlichen Genehmigungen auf.
4	Kabelmanagement-Steckplatz	Das Etikett organisieren.
5	Standfreigabeknopf	Lösen Sie den Stand vom Monitor.

Seitenansicht



Untenansicht, ohne Monitorständer



SE2219H/SE2219HX

Etikett	Beschreibung	Anwendung
1	Stromanschluss	Zum Anschließen des Monitorkabels.
2	HDMI-Eingang	Für den Anschluss an Ihren Computer mit HDMI-Kabel.
3	VGA-Eingang	Für den Anschluss an Ihren Computer mit VGA-Kabel.

Spezifikationen für Monitor

Modell	SE2219H/SE2219HX
Bildschirmtyp	Aktive Matrix-TFT LCD
Feldtyp	In-Plane Switching
sichtbarer Bereich	
Diagonale	546.1 mm (21.5 in.)
Aktiver Bereich:	
Horizontal	476.06 mm (18.74 in.)
Vertikal	267.79 mm (10.54 in.)
Bereich	1274.84 cm ² (197.52 in. ²)
Pixelabstand	0.24795 mm Blendfrei mit 3H Härte
Pixel pro Zoll (PPI)	102
Blickwinkel:	
Vertikal	178 ° (typisch)
Horizontal	178 ° (typisch)
Helligkeit	250 cd/m ² (typisch)
Kontrastverhältnis	1.000 bis 1 (typisch) 8.000.000 zu 1 (dynamischer Kontrast)
Frontplattenbeschichtung	Blendfrei mit 3H Härte
Hintergrundbeleuchtung	LED-Edgelight-System
Reaktionszeit (Grau bis Grau):	
Normaler Modus	8 ms
Schneller Modus	5 ms
Farbtiefe	16,7 Millionen Farben
Farbskala	CIE 1931 (72%)
Dell Display Manager-Kompatibilität	Yes
Konnektivität	<ul style="list-style-type: none"> • Ein VGA-Eingang und ein HDMI 1.4 (HDCP 1.4) -Anschluss mit SE2219H/SE2219HX
Breite der Frontblende (Kante des Monitors zum aktiven Bereich)	6.4 mm (oben) 6.4 mm (links / rechts) 20.5 mm (unten)
Sicherheit	Sicherheitsschloss für Kabelschloss (optional erhältlich)
Neigungswinkel	-5 ° bis 21 °

Spezifikationen für Auslösung

Modell	SE2219H/SE2219HX
Horizontaler Scanbereich	30 kHz bis 83 kHz (automatisch)
Vertikaler Scanbereich	56 Hz bis 76 Hz (automatisch)
Maximale voreingestellte Auflösung	1920 x 1080 bei 60 Hz

Voreingestellte Anzeigart

SE2219H/SE2219HX

Anzeigemodus	Horizontalfrequenz (kHz)	Vertikalfrequenz (Hz)	Pixeluhr (MHz)	Sync-Polarität (horizontal / vertikal)
VESA, 720 x 400	31.5	70.1	28.3	-/+
VESA, 640 x 480	31.5	60.0	25.2	-/-
VESA, 640 x 480	37.5	75.0	31.5	-/-
VESA, 800 x 600	37.9	60.3	40.0	+/+
VESA, 800 x 600	46.9	75.0	49.5	+/+
VESA, 1024 x 768	48.4	60.0	65.0	-/-
VESA, 1024 x 768	60.0	75.0	78.8	+/+
VESA, 1152 x 864	67.5	75.0	108.0	+/+
VESA, 1280 x 1024	64.0	60.0	108.0	+/+
VESA, 1280 x 1024	80.0	75.0	135.0	+/+
VESA, 1600 x 900	60.0	60.0	108.0	+/+
VESA, 1920 x 1080	67.5	60.0	148.5	+/+

Elektronische Spezifikationen

Modell	SE2219H/SE2219HX
Video-Eingangssignale	<ul style="list-style-type: none"> Analog RGB: 0.7 Volt \pm 5%, 75 Ohm Eingangsimpedanz HDMI 1.4 (HDCP 1.4), 600mV für jede differentielle Leitung, 100 Ohm Eingangsimpedanz pro differentiellem Paar
Synchronisation Eingangssignale	Separate horizontale und vertikale Synchronisation, polaritätsfreier TTL-Pegel, SOG (Composite SYNC auf grün)
Eingangsspannung / Frequenz / Strom	100 VAC bis 240 VAC / 50 Hz oder 60 Hz \pm 3 Hz / 1,5 A
Einschaltstrom	30A (120 V AC-Eingang) 60A (240V AC Eingang)

Physikalische Eigenschaften

Modell	SE2219H/SE2219HX
Signalkabeltyp: Analog Digital	D-Sub (VGA), 15 pins; HDMI, 19 pins
Abmessungen (mit Ständer):	SE2219H/SE2219HX
Höhe	385.2 mm (15.17 in.)
Breite	488.9 mm (19.25 in.)
Tiefe	152.8 mm (6.02 in.)
Abmessungen (ohne Ständer):	SE2219H/SE2219HX
Höhe	294.7 mm (11.60 in.)
Breite	488.9 mm (19.25 in.)
Tiefe	46.4 mm (1.83 in.)
Standmaße:	SE2219H/SE2219HX
Höhe	171.6 mm (6.76 in.)
Breite	249.0 mm (9.80 in.)
Tiefe	152.8 mm (6.02 in.)
Gewicht:	SE2219H/SE2219HX

Mit Verpackung	4.80 kg (10.58 lb)
Mit Standmontage und Kabeln	3.45 kg (7.61 lb)
Ohne Stativ und Kabel	2.67 kg (5.89 lb)
Gewicht der Standmontage	0.52 kg (1.15 lb)

Umwelteigenschaften

Modell	SE2219H/SE2219HX
Temperatur:	
Operating	0°C to 40°C (32°F to 104°F)
Bei Außerbetriebnahme:	
Lagerung	• -20°C to 60°C (-4°F to 140°F)
Versand	• -20°C to 60°C (-4°F to 140°F)
Feuchtigkeit:	
Betriebs	10% to 80%(nicht kondensierend)
Bei Außerbetriebnahme:	
Lagerung	• 5% to 90% (nicht kondensierend)
Versand	• 5% to 90% (nicht kondensierend)
Höhe:	
Betrieb (maximal)	5,000 m (16,400 ft)
Nicht in Betrieb (maximal)	12,192 m (40,000 ft)
Wärmeableitung	68.2 BTU / Stunde (maximal) 58.0 BTU / Stunde (typisch)

Energieverwaltungsmodi

Wenn auf Ihrem Computer VESAs DPM-kompatible Grafikkarten oder Software installiert sind, kann der Monitor den Stromverbrauch automatisch reduzieren, wenn er nicht verwendet wird. Dies wird als Energiesparmodus * bezeichnet. Wenn der Computer Eingaben von der Tastatur, Maus oder anderen Eingabegeräten erkennt, wird der Monitor automatisch wieder in Funktion treten. Die folgende Tabelle zeigt den Stromverbrauch und die Signalisierung dieser automatischen Energiesparfunktion.

* Ein Nullverbrauch im ausgeschalteten Zustand kann nur erreicht werden, indem das Netzkabel vom Monitor getrennt wird.

SE2219H/SE2219HX

VESA-Modi	Horizontale Synchronisierung	Vertikale Synchronisation	Video	Kraftmesser	Energieverbrauch
Normale Operation	Aktiv	Aktiv	Aktiv	Weiß	20 W (maximal) 17 W (typisch)
Aktiv-Aus-Modus	Inaktiv	Inaktiv	Ausgeblendet	Weiß (leuchtend)	weniger als 0,5 W
Ausschalten	-	-	-	aus	weniger als 0,3 W

Energy star	Energieverbrauch
P_{ON}	15.95 W
E_{TEC}	50.59kWh



HINWEIS:

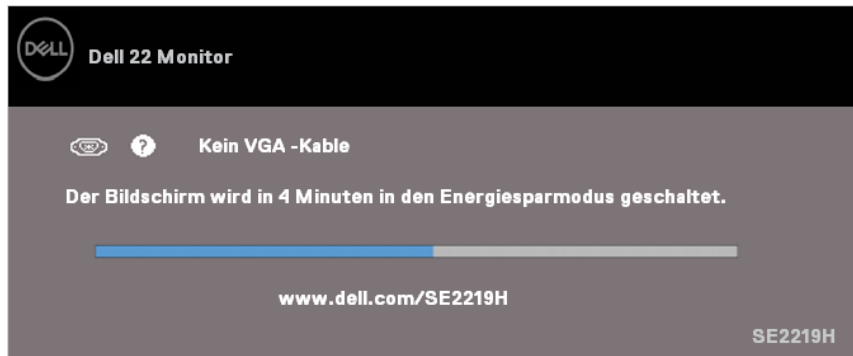
P_{ON} : Stromverbrauch im Betriebsmodus, wie es in Energy Star definiert wird.

E_{TEC} : Gesamtenergieverbrauch in kWh nach Energy Star.

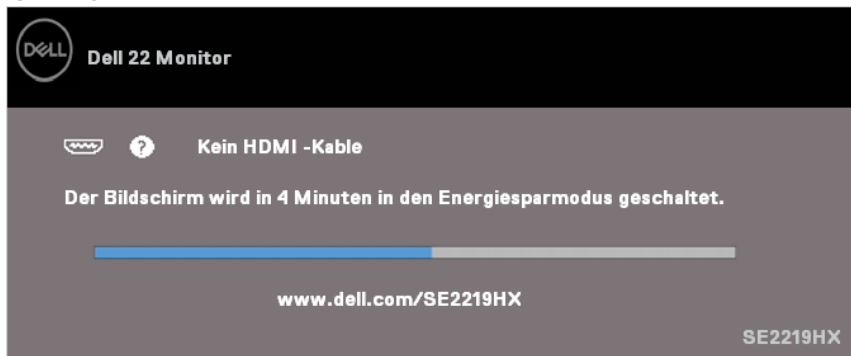
Dieses Dokument dient ausschließlich zum Informationszwecken und spiegelt die Laborleistung wider. Je nach der von Ihnen bestellten Software, Komponenten und Peripheriegeräten kann Ihr Produkt Weiteres funktionieren und ist nicht verpflichtet, diese Informationen zu aktualisieren. Dementsprechend sollte sich der Kunde nicht auf diese Informationen verlassen, um Entscheidungen über elektrische Toleranzen oder auf andere Weise zu treffen. Eine Garantie für die Richtigkeit oder Vollständigkeit wird nicht übernommen.

Das OSD funktioniert nur im normalen Betriebsmodus. Wenn im Aktiv-Aus-Modus eine beliebige Taste gedrückt wird, wird eine der folgenden Meldungen angezeigt:

SE2219H



SE2219HX



Aktivieren Sie den Computer und den Monitor, um auf das OSD zuzugreifen.



HINWEIS: Dieser Monitor ist ENERGY STAR-zertifiziert.



Plug and Play-Fähigkeit



Sie können den Monitor in jedem Plug & Play-kompatiblen System installieren. Der Monitor stellt dem Computersystem automatisch seine erweiterten Display-Identifikationsdaten (EDID) unter Verwendung von Display Data Channel (DDC) - Protokollen zur Verfügung, so dass das System sich selbst konfigurieren und die Monitoreinstellungen optimieren kann. Die meisten Monitorinstallationen sind automatisch, Sie können bei Bedarf verschiedene Einstellungen auswählen. Weitere Informationen zum Ändern der Monitoreinstellungen finden Sie unter [Operating your monitor](#).

LCD-Monitorqualität und Pixelpolitik

Während des LCD-Monitor-Herstellungsprozesses ist es normal, dass ein oder mehrere Pixel in einem unveränderlichen Zustand festgesetzt werden, die schwer zu sehen sind und die Anzeigequalität oder Verwendbarkeit nicht beeinträchtigen. Weitere Informationen zur Monitorqualitäts- und Pixelrichtlinie von Dell finden Sie auf der Dell Kundendienst-Website unter www.dell.com/Support/monitors.

Wartungsrichtlinien

Reinigung Ihres Monitors



-  **WARNUNG:** Bevor Sie den Monitor reinigen, ziehen Sie das Netzkabel des Monitors aus der Steckdose.
-  **VORSICHT:** Lesen und befolgen Sie die [Sicherheitshinweise](#), bevor Sie den Monitor reinigen.

Befolgen Sie beim Auspacken, Reinigen oder Behandeln Ihres Monitors die Anweisungen in der folgenden Liste.

- Um Ihren Bildschirm zu reinigen, feuchten Sie ein weiches, sauberes Tuch leicht mit Wasser an. Verwenden Sie nach Möglichkeit ein spezielles Bildschirmreinigungstuch oder eine für die antistatische Beschichtung geeignete Lösung. Verwenden Sie kein Benzol, Verdünner, Ammoniak, Scheuermittel oder Druckluft.
- Verwenden Sie ein leicht angefeuchtetes Tuch zur Reinigung des Monitors. Vermeiden Sie Verwendung von Reinigungsmittel jeglicher Art, da einige Reinigungsmittel einen milchigen Film auf dem Monitor hinterlassen.
- Wenn Sie beim Auspacken Ihres Monitors weißes Pulver bemerken, wischen Sie es mit einem Tuch ab.
- Behandeln Sie Ihren Monitor vorsichtig, da der schwarze Monitor zerkratzt werden kann
- Verwenden Sie einen dynamisch wechselnden Bildschirmschoner und schalten Sie den Monitor aus, wenn Sie ihn nicht verwenden, um die bestmögliche Bildqualität auf Ihrem Monitor zu gewährleisten.

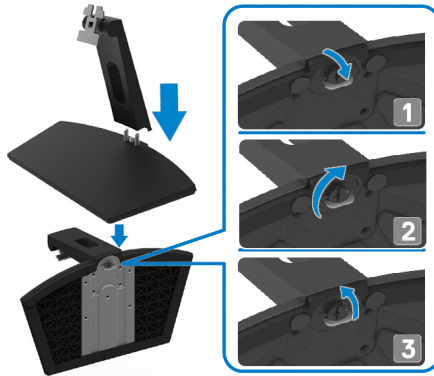
Einrichten des Monitors

Anschließen des Ständers

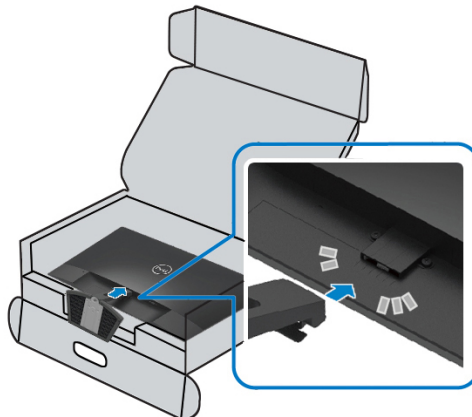
-  **HINWEIS:** Der Ständer ist nicht angebracht, wenn der Monitor ab Werk geliefert wird.
-  **HINWEIS:** Das folgende Verfahren ist für den Ständer auszuführen, der mit Ihrem Monitor geliefert wird.

So befestigen Sie den Monitorständer:

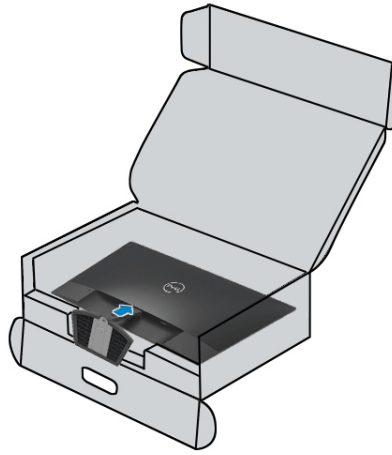
1. Verbinden Sie das Standrohr mit dem Standfuß und ziehen Sie dann die Schraube am Standfuß fest.





2. Richten Sie die Halterung des Ständers an den Rillen auf der Rückseite des Monitors aus.



3. Schieben Sie die Ständerbaugruppe, bis sie in der Position einrastet ist.



Verbindung Ihres Monitors

-  **WARNUNG:** Bevor Sie mit den Verfahren in diesem Abschnitt beginnen, befolgen Sie die [Sicherheitsanweisungen](#).
-  **HINWEIS:** Verbinden Sie nicht alle Kabel gleichzeitig an den Computer. Es wird empfohlen, die Kabel durch den Kabelverwaltungsschlitz zu führen, bevor Sie sie an den Monitor anschließen.

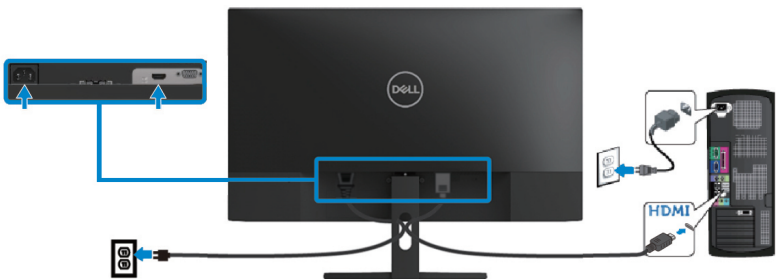
So verbinden Sie Ihren Monitor mit dem Computer:

1. Schalten Sie Ihren Computer aus und ziehen Sie das Netzkabel ab.
2. Schließen Sie das VGA-, HDMI -Kabel von Ihrem Monitor an den Computer an.

VGA-Kabel anschließen

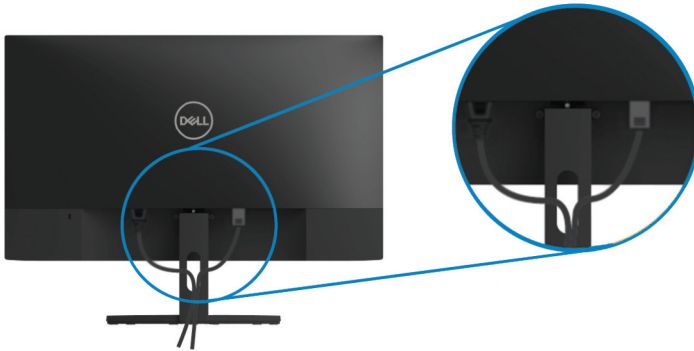


HDMI-Kabel anschließen





Kabel organisieren

Mithilfe von dem Kabelverwaltungsschlitz lassen die an den Monitor angeschlossenen Kabel verlegen.



Entfernung des Ständers

-  **HINWEIS:** Um Kratzer auf dem Bildschirm bei Entfernung des Ständers zu vermeiden, stellen Sie sicher, dass der Monitor auf einer weichen und sauberen Oberfläche stehen bleibt.
-  **HINWEIS:** Das folgende Verfahren ist für den Ständer auszuführen, der mit Ihrem Monitor geliefert wird.

Um den Ständer zu entfernen:

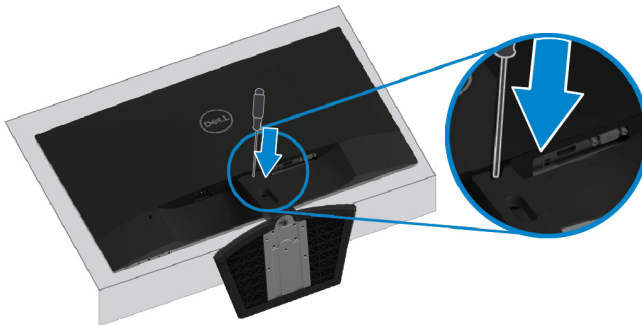
1. Stellen Sie den Monitor auf ein weiches Tuch oder Polster auf dem Schreibtisch.



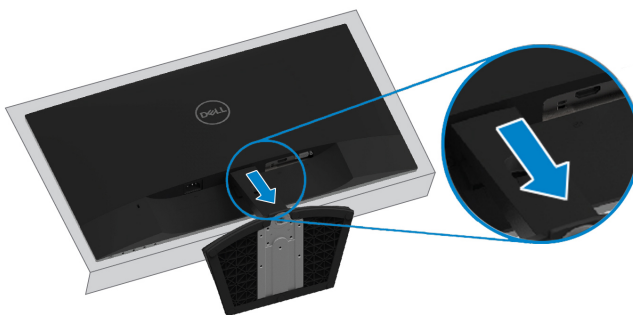
2. Kippen Sie den Ständer nach unten, um auf den Freigabeknopf zugänglich zu machen.



3. Drücken Sie mit einem langen Schraubendreher auf die Entriegelungstaste.




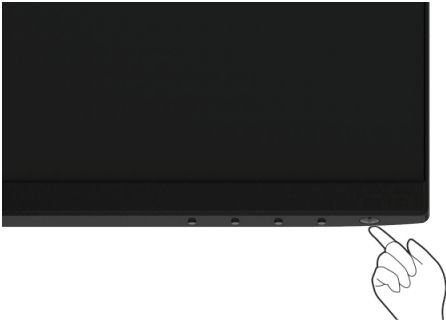
4. Während Sie die Entriegelungstaste gedrückt halten, ziehen Sie den Standfuß heraus.



Inbetriebnahme Ihres Monitors

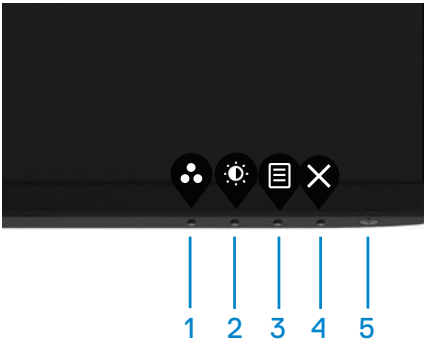
Den Monitor einschalten

Drücken Sie die Taste , um den Monitor einzuschalten.








Unter Einsatz der Bedienelemente auf der Vorderseite

Verwenden Sie die Steuertasten am unteren Rand des Monitors, um das angezeigte Bild einzustellen.



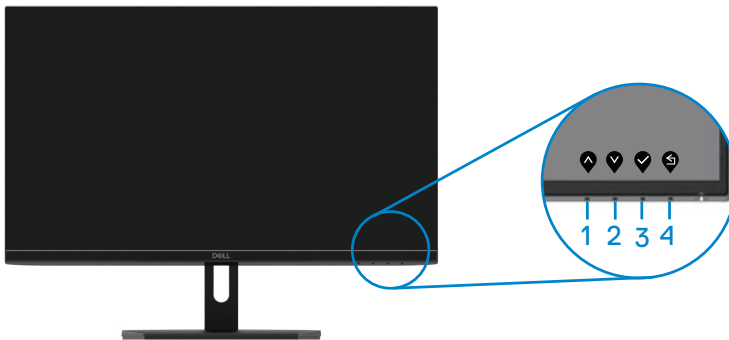
Die folgende Tabelle beschreibt die Steuerschalt~ ächen:





	Steuertasten	Beschreibung
1	 Voreinstellungsmodus	Verwenden Sie diese Taste, um eine Liste von voreingestellten Modi hervorzurufen.
2	 Helligkeit/Kontrast	Für den direkten Zugri ^o auf das Menü Helligkeit und Kontrast.

3	 Menü	So starten Sie das OSD-Menü (OSD) oder rufen die Liste der Optionen eines Menüelements auf. Weitere Informationen finden Sie unter OSD-Menü .
4	 Exit	Zum Beenden oder Zurückkehren zum OSD-Hauptmenü.
5	 Ein- / Ausschalter (mit Power-Status-LED)	Um den Monitor ein- oder auszuschalten. Ein durchgehend weißes Licht zeigt an, dass der Monitor eingeschaltet ist und normal funktioniert. Ein blinkendes weißes Licht zeigt an, dass sich der Monitor im Energiesparmodus befindet.

OSD-Steuerelemente


Die Tasten an der unteren Kante des Monitors sorgt für Einstellung des Bildes.




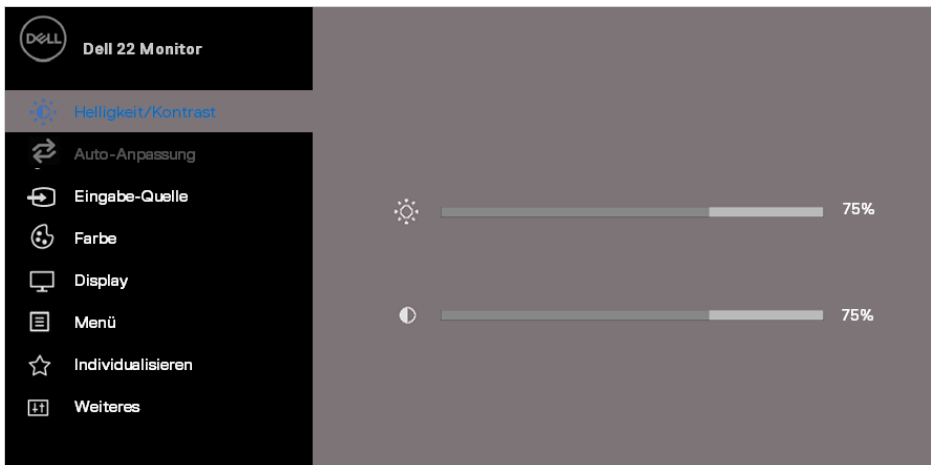
	Steuertasten	Beschreibung
1	 Up	Verwenden Sie die Aufwärts-Taste, um Werte zu erhöhen oder in einem Menü nach oben zu versetzen.
2	 Down	Verwenden Sie die Abwärts-Taste, um Werte zu verringern oder in einem Menü nach unten zu versetzen.
3	 OK	Verwenden Sie die OK-Taste, um Ihre Auswahl in einem Menü zu bestätigen
4	 Back	Verwenden Sie die Zurück-Taste, um zum vorherigen Menü zurückzukehren.










Verwendung des OSD-Menüs (OSD)


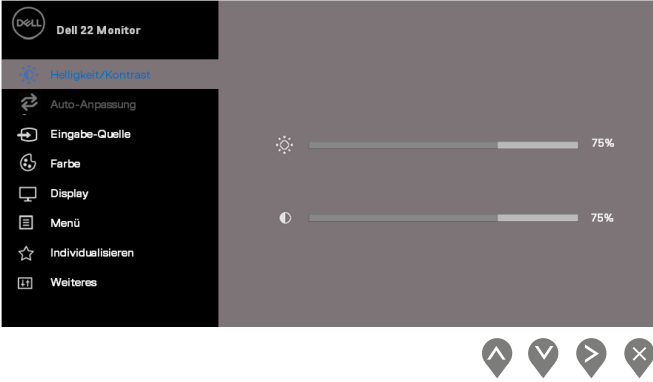




Zugriff auf das OSD-Menü






 **HINWEIS:** Änderungen, die Sie vorgenommen haben, werden automatisch gespeichert, wenn Sie zu einem anderen Menü wechseln, das OSD-Menü verlassen oder warten, bis das OSD-Menü automatisch geschlossen wird.

1. Drücken Sie die Taste , um das OSD-Hauptmenü anzuzeigen.
Hauptmenü für HDMI-Eingang





2. Drücken Sie die Tasten  und , um zwischen den Einstellungsoptionen zu wechseln. Wenn Sie von einem Symbol zu einem anderen wechseln, wird der Anzeigeoption Name hervorgehoben.
3. Drücken Sie die Taste  einmal, um die markierte Option zu aktivieren.
4. Drücken Sie die Tasten  und , um den gewünschten Parameter auszuwählen.
5. Drücken Sie demnächst die Taste  und verwenden Sie dann die Tasten  und  entsprechend den Anzeigen, im Menü Ihre Änderungen vorzunehmen.
6. Wählen Sie die Schaltfläche , um zum Hauptmenü zurückzukehren.

Icon	Menü und Untermenüs	Beschreibung
	Helligkeit/ Kontrast	<p>Anhand von dieser Option ist die Helligkeits- oder Kontrasteinstellungen einzustellen.</p> 
	Helligkeit	<p>Die Helligkeit passt die Leuchtdichte der Hintergrundbeleuchtung an.</p> <p>Drücken Sie die Taste , um die Helligkeit zu erhöhen, und drücken Sie die Taste , um die Helligkeit zu verringern (min. 0; max. 100).</p> <p>HINWEIS: Die manuelle Einstellung der Helligkeit ist deaktiviert, wenn der dynamische Kontrast eingeschaltet ist.</p>
	Kontrast	<p>Stellen Sie zunächst die Helligkeit und dann den Kontrast nur ein, wenn eine weitere Anpassung erforderlich ist.</p> <p>Drücken Sie die Taste , um den Kontrast zu erhöhen, und drücken Sie die Taste , um den Kontrast zu verringern (min. 0; max. 100).</p> <p>Die Kontrastfunktion passt den Grad der Differenz zwischen Dunkelheit und Helligkeit auf dem Bildschirm an.</p>

	<p>Auto-Anpassung</p>	<p>Verwenden Sie diese Option, um das automatische Einstellung zu aktivieren und das Menü anzupassen.</p>   <p>Der folgende Dialog erscheint auf einem schwarzen Bildschirm, während sich der Monitor automatisch an die aktuelle Eingabe anpasst:</p>  <p>Auto Adjust ermöglicht es dem Monitor, sich automatisch an das eingehende Videosignal anzupassen. Nachdem Sie die Auto-Anpassung vorgenommen haben, können Sie Ihren Monitor weiter unter Verwendung von Optionen Pixeluhr (Grob) und Phase (Fein) optimieren.</p> <p>HINWEIS: Die Auto-Anpassung erfolgt nicht, wenn Sie die Taste drücken, während keine aktiven Videoeingangssignale oder angeschlossenen Kabel vorhanden sind. Diese Option ist nur verfügbar, wenn Sie den analogen Anschluss (VGA) verwenden.</p>
	<p>Eingabe-Quelle</p>	<p>Verwenden Sie das Eingangsquellenmenü, um zwischen den verschiedenen Videosignalen zu wechseln, die möglicherweise an Ihren Monitor angeschlossen sind.</p>

SE2219H / SE2219HX: Ein VGA- und ein HDMI-Eingang



VGA	Wählen Sie die VGA-Eingangsquelle durch Klick auf  , wenn Sie den VGA-Eingang verwenden.
HDMI	Klicken Sie auf  , um die HDMI-Eingangsquelle auszuwählen, wenn Sie den HDMI-Eingang verwenden.
Autoselect	Wählen Sie Auto Select, um nach verfügbaren Eingangssignalen zu suchen.
Rücksetzeingang	Wählen Sie diese Option, um die StandardEingabe-Quelle wiederherzustellen.



Farbe

Verwenden Sie die Farbe, um den Farbeinstellungsmodus einzustellen.



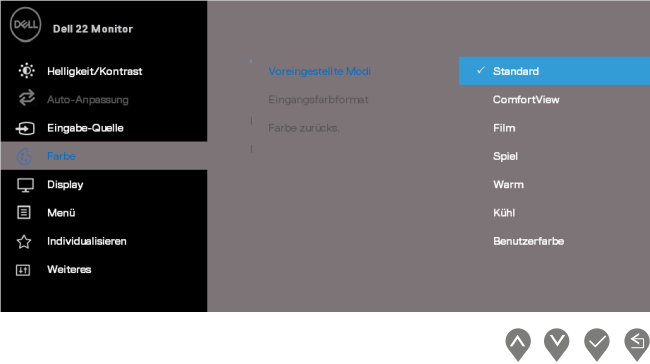
Voreingestellte Modi

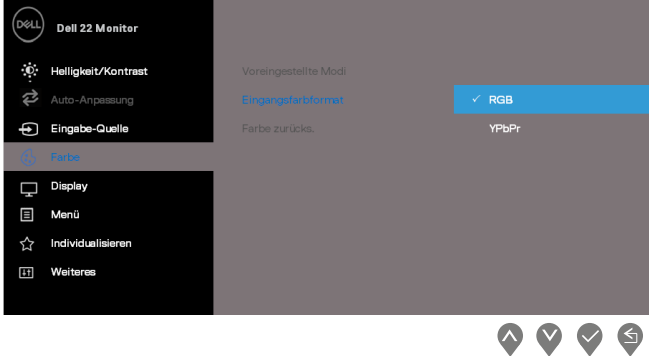







Wenn Sie Voreingestellte Modi auswählen, können Sie **Standard, ComfortView, Film, Spiel, Warm, Cool** oder **Benutzerdefinierte Farbe** aus der Liste auswählen.



- Standard: stellt die Standardfarbeeinstellungen des Monitors wieder her. Dies ist der Standardvoreinstellungsmodus.
- ComfortView: verringert das vom Bildschirm emittierte blaue Licht, um die Ihre Augen angenehmer zu machen.

- HINWEIS: Um das Risiko von Augenbelastungen und Nacken- / Arm- / Rücken- / Schulterschmerzen für längere Zeit zu reduzieren, empfehlen wir Ihnen:
- Stellen Sie den Bildschirm ca. 20 ~ 28 Zoll (50 ~ 70 cm) von Ihren Augen entfernt auf.
- Blinzeln Sie häufig, um Ihre Augen befeuchtet oder zu geschmiert zu halten.
- Machen Sie alle zwei Stunden regelmäßige 20-minütige Pausen.
- Schauen Sie sich in den Pausen nicht Ihrem Monitor an und schauen Sie mindestens 20 Sekunden lang auf ein entferntes Objekt in 20 Fuß Entfernung.
- Machen Sie Streckübungen, um in den Pausen Verspannungen im Nacken / Arm / Rücken / Schultern zu lösen.
- Film: passen die Farben sich an, die ideal für Filme sind.
- Spiel: passen die Farben sich an, die ideal für die meisten Spieleapplikationen.
- Warm: erhöht die Farbtemperatur. Der Bildschirm erscheint wärmer mit einem roten / gelben Farbe.
- Kühl: verringert die Farbtemperatur. Der Bildschirm erscheint kühler mit einem blauen Farbe.
- Benutzerdefinierte Farbe: ermöglicht die manuelle Anpassung der Farbeinstellungen.




Drücken Sie die Tasten  und  um die drei Farben (R, G, B) einzustellen und einen eigenen voreingestellten Farbmodus zu erstellen.










		
	<p>Eingangsfarbformat</p>	<p>ermöglicht Ihnen, den Videoeingabemodus auf folgendes einzustellen:</p> <ul style="list-style-type: none"> • RGB: Diese Option kommt zum Einsatz, wenn Ihr Monitor über das HDMI-Kabel an einen Computer oder DVD-Player angeschlossen ist. • YPbPr: Diese Option kommt zum Einsatz, wenn Ihr DVD-Player nur die YPbPr-Ausgabe unterstützt.

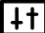
		
Farbe		<p>Diese Funktion sorgt dafür, dass die Farbe des Videobildes auf grün oder violett verschoben wird. Dies wird für Einstellung der gewünschten Hautfarbe verwendet. Verwenden Sie  oder , um die Farbe von 0 bis 100 einzustellen.</p> <p>Drücken Sie , um die grünen Farbe des Videobilds zu erhöhen.</p> <p>Drücken Sie , um die violetten Farbe des Videobilds zu verringern.</p> <p>HINWEIS: Die Farbeeinstellung ist nur verfügbar, wenn Sie den Film- oder Spiel-Voreinstellungsmodus wählen.</p>
Sättigung		<p>Diese Funktion dient dazu, dass die Farbsättigung des Videobilds sich gut anpasst. Verwenden Sie  oder , um die Sättigung von 0 bis 100 einzustellen.</p> <p>Drücken Sie , um die monochrome Darstellung des Videobilds zu erhöhen.</p>

		<p>Drücken Sie , um das bunte Erscheinungsbild des Videobilds zu verringern.</p> <p>HINWEIS: Die Sättigungseinstellung ist nur verfügbar, wenn Sie Film- oder Spiel-Voreinstellungsmodus wählen.</p>
	<p>Farbe zurücksetzen</p>	<p>Setzen Sie die Farbeinstellungen Ihres Monitors auf die Werkseinstellungen zurück.</p>
	<p>Display</p>	<p>Verwenden Sie das Display, um das Bild anzupassen.</p> <div data-bbox="357 381 1005 715"> </div> <div data-bbox="860 727 1005 762"> </div> <div data-bbox="357 796 1005 1129"> </div> <div data-bbox="860 1134 1005 1169"> </div>

Seitenverhältnis	Stellen Sie das Bildverhältnis auf Breit 16: 9, 4: 3 oder 5: 4 ein.
Horizontale Position (Nur VGA-Eingang)	Verwenden Sie  oder  , um das Bild nach links oder rechts zu verschieben. Minimum ist '0' (-). Maximum ist '100' (+).
Vertikale Position (Nur VGA-Eingang)	Verwenden Sie die Taste  oder  , um das Bild nach oben oder unten zu verschieben. Minimum ist '0' (-). Maximum ist '100' (+).
Schärfe	Diese Funktion sorgt dafür, dass das Bild schärfer oder weicher erscheinen lässt. Verwenden Sie  oder  , um die Schärfe von 0 bis 100 einzustellen.
Pixeluhr (Nur VGA-Eingang)	Mit der Pixeluhr-Funktion können Sie die Bildqualität auf Ihrem Monitor nach Ihren Wünschen anpassen. Verwenden Sie die Tasten  oder  , um die beste Bildqualität einzustellen.

	<p>Phase (Nur VGA-Eingang)</p>	<p>Wenn mit der Phasen Anpassung keine zufriedenstellenden Ergebnisse erzielt werden, führen Sie die Pixeluhr-Einstellung (grob) und dann erneut Phase (fein) durch.</p>
	<p>Dynamischer Kontrast</p>	<p>Sie können den Kontrast erhöhen, um eine schärfere und detailliertere Bildqualität zu erzielen.</p> <p>Drücken Sie die Taste , um den dynamischen Kontrast Ein oder Aus auszuwählen.</p> <p>HINWEIS: Der dynamische Kontrast bietet einen höheren Kontrast, wenn Sie den Film- oder Spielvoreinstellungsmodus wählen.</p>
	<p>Reaktionszeit</p>	<p>Wählen Sie zwischen Normal (8 ms), Schnell (5 ms).</p>
	<p>Display zurücksetzen</p>	<p>Wählen Sie diese Option, um die Standardanzeigeeinstellungen wiederherzustellen.</p>
<p></p>	<p>Menü</p>	<p>Wählen Sie diese Option, um die OSD-Einstellungen wie z. B. die Sprachen von OSD, die Zeitdauer, das Menü auf dem Bildschirm usw. zu verändern.</p> 

	Sprache	Sprachoptionen bieten die OSD-Anzeige auf eine der acht Sprachen an (Englisch, Spanisch, Französisch, Deutsch, brasilianisches Anschlussugiesisch, Russisch, vereinfachtes Chinesisch oder Japanisch).
	Transparenz	Wählen Sie diese Option, um die Menütransparenz durch Drücken der Tasten  oder  von 0 bis 100 zuverändern.
	Timer	OSD-Haltezeit: Legt den Zeitraum fest. Das OSD bleibt nach dem letzten Drücken einer Taste aktiv. Verwenden Sie  oder  , um den Schieberegler in 1-Sekunden-Schritten von 5 bis 60 Sekunden einzustellen.
	Menü zurücksetzen	Setzen Sie alle OSD-Einstellungen auf die Werkseinstellungen zurück.
★	Individualisieren	<p>Wählen Sie eine Funktion aus Tastenkombination 1, Tastenkombination 2, Ein / Austaste LED oder Individualisieren und setzen Sie die voreingestellten Modi oder Helligkeit / Kontrast zurück und stellen Sie sie als Tastenkombination ein.</p>  <p style="text-align: right;">   </p>

	Tastenkombi- nation 1	Wählen Sie eine der folgenden Optionen: Voreingestellte Modi, Helligkeit / Kontrast, Auto-Anpassung, Eingangsquelle, Seitenverhältnis, um die Tastenkombination 1 einzustellen.
	Tastenkombi- nation 2	Wählen Sie eine der folgenden Optionen: Voreingestellte Modi, Helligkeit / Kontrast, Auto-Anpassung, Eingangsquelle, Seitenverhältnis, um die Tastenkombination 2 einzustellen.
	Einschalttaste LED	Mit dieser Option können Sie festlegen, dass die LED-Betriebsanzeige Ein oder Aus während der Inbetriebnahme so einzustellen, um Energie zu sparen.
	Individualisieren zurücksetzen	ermöglicht es Ihnen, den Schnellteste auf die Standardeinstellung zurückzusetzen.
	Weiteres	
	Info anzeigen	Klicken Sie darauf, um Informationen über das Display anzuzeigen.

SE2219H:

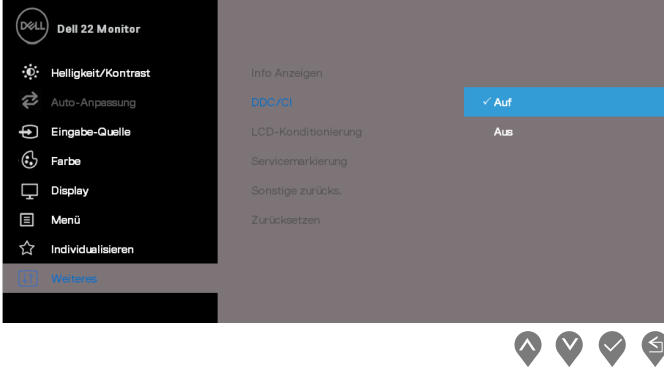
The screenshot shows the OSD menu for the Dell SE2219H monitor. On the left is a dark sidebar with the Dell logo and 'Dell 22 Monitor' at the top. Below it are menu items: 'Helligkeit/Kontrast', 'Auto-Anpassung', 'Eingabe-Quelle', 'Farbe', 'Display', 'Menü', and 'Individualisieren'. At the bottom of the sidebar is a 'Weiteres' option with a blue arrow. The main area is light gray and contains 'Info Anzeigen' at the top left. Below it are 'DDC/CI', 'LCD-Konditionierung', 'Servicemerkierung', 'Sonstige zurücks.', and 'Zurücksetzen'. On the right side, technical specifications are listed: 'Modell: Dell SE2219H', 'Eingabequelle: HDMI', and 'Strom: 1920x1080, 60Hz'.

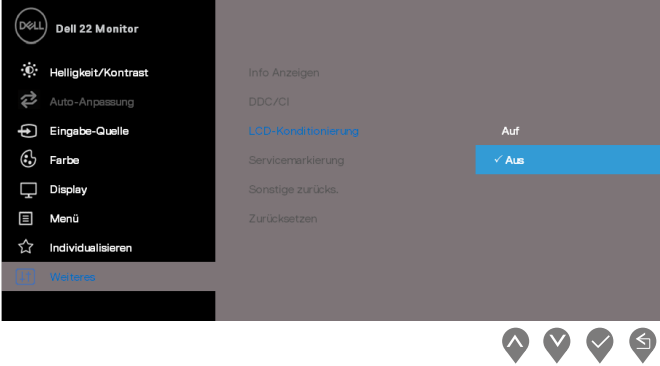
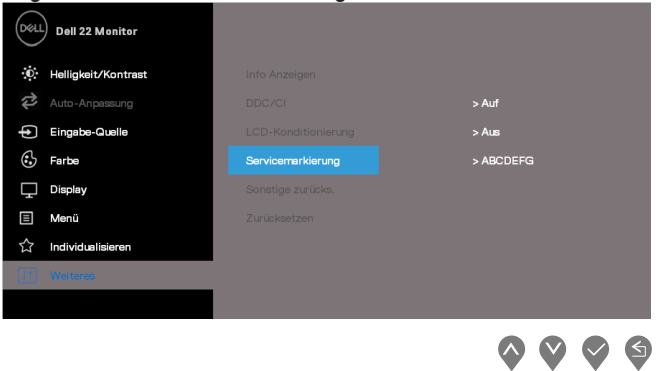


SE2219HX:

The screenshot shows the OSD menu for the Dell SE2219HX monitor. The layout is identical to the SE2219H model. The sidebar on the left contains the same menu items: 'Helligkeit/Kontrast', 'Auto-Anpassung', 'Eingabe-Quelle', 'Farbe', 'Display', 'Menü', and 'Individualisieren', with 'Weiteres' at the bottom. The main area displays 'Info Anzeigen' and the same list of options: 'DDC/CI', 'LCD-Konditionierung', 'Servicemerkierung', 'Sonstige zurücks.', and 'Zurücksetzen'. The technical specifications on the right are: 'Modell: Dell SE2219HX', 'Eingabequelle: HDMI', and 'Strom: 1920x1080, 60Hz'.



DDC/CI		<p>DDC/CI (Display Data Channel / Command Interface) ermöglicht Ihnen, die Monitoreinstellungen mithilfe der Software auf Ihrem Computer anzupassen. Wählen Sie Aus, um diese Funktion zu deaktivieren.</p> <p>Aktivieren Sie diese Funktion für beste Benutzererfahrung und optimale Leistung Ihres Monitors.</p> 
LCD-Konditionierung		<p>Es hilft bei Reduzierung der kleineren Fälle der Imagespeicherung. Abhängig vom Grad der Imagespeicherung kann es einige Zeit dauern, bis das Programm ausgeführt wird. Um die LCD-Konditionierung zu starten, wählen Sie Ein.</p>

		
<p>Servicemarkierung</p>	<p>Zeigen Sie die Servicemarkierung-Nummer des Monitors an.</p>	
<p>Sonstige zurücksetzen</p>	<p>Setzen Sie alle Einstellungen im Einstellungs Menü Weiteres auf die Werkseinstellungen zurück.</p>	
<p>Werkseinstellungen zurücksetzen</p>	<p>Setzen Sie alle Einstellungen auf die Werkseinstellungen zurück.</p>	

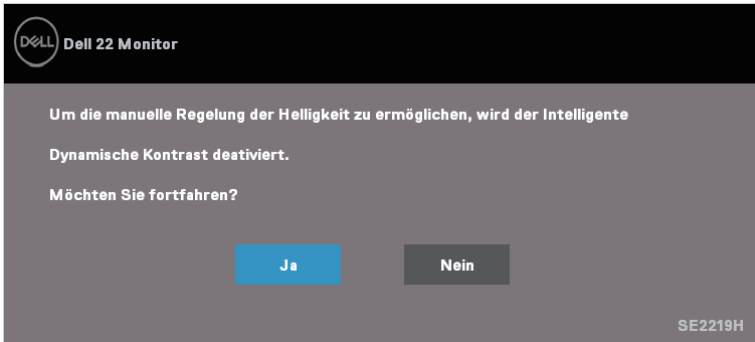


HINWEIS: Ihr Monitor verfügt über eine integrierte Funktion zur automatischen Kalibrierung der Helligkeit, um die Alterung der LED zu kompensieren.

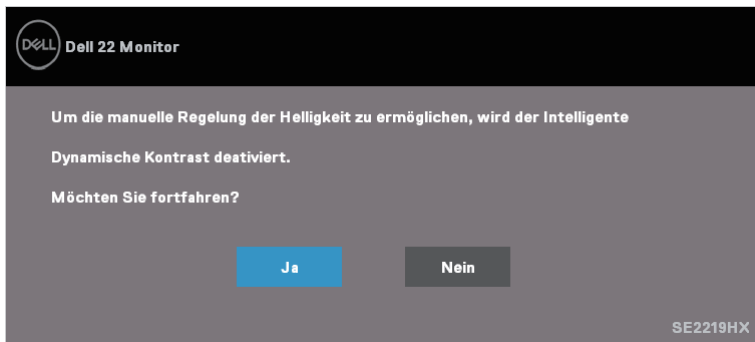
OSD-Warmmeldungen

Wenn die Funktion "Dynamischer Kontrast" aktiviert ist (in den voreingestellten Modi "Film" oder "Spiel"), ist die manuelle Helligkeitseinstellung deaktiviert.

SE2219H

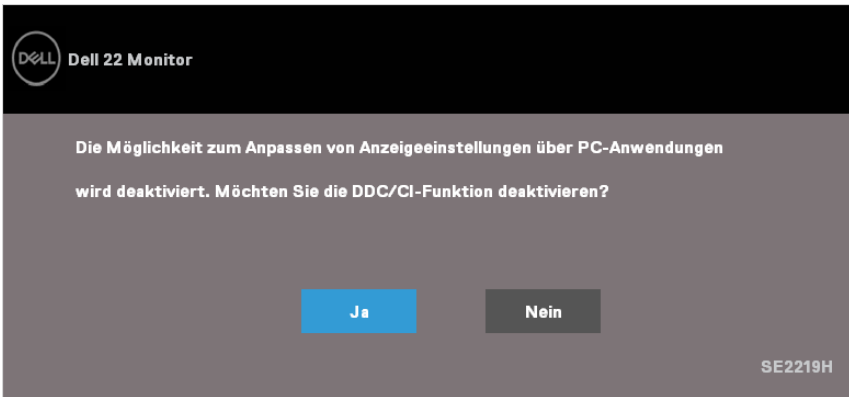


SE2219HX

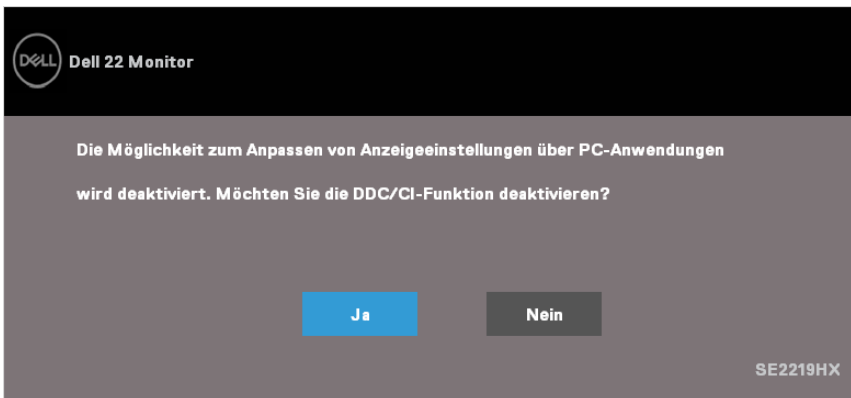


Bevor die DDC/CI-Funktion deaktiviert wird, wird die folgende Meldung angezeigt.

SE2219H



SE2219HX



Wenn der Monitor sich in den Energiesparmodus wechselt, wird die folgende Meldung angezeigt.

SE2219H

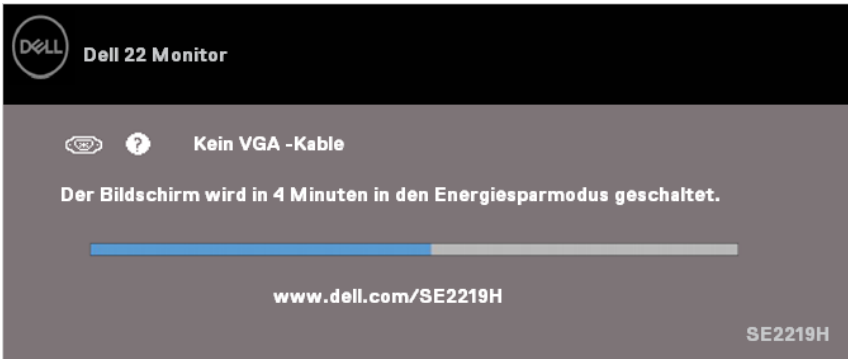


SE2219HX

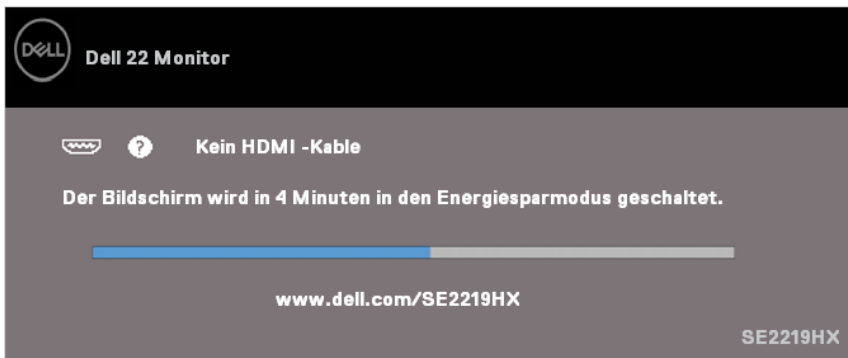


Wenn kein VGA-, HDMI -Kabel angeschlossen ist, wird ein schwebendes Dialogfeld angezeigt (siehe unten). Der Monitor wechselt sich nach 4 Minuten in den Energiesparmodus, wenn er in diesem Zustand verbleibt.

SE2219H



SE2219HX



Weitere Informationen finden Sie unter [Fehlersuche](#).

Einrichten Ihres Monitors

Einstellen der Bildschirmauflösung auf 1920 x 1080

Stellen Sie die Bildschirmauflösung für die beste Leistung auf 1920 x 1080 Pixel ein, indem Sie die folgenden Schritte ausführen:

In Windows 7:

1. Klicken Sie mit der rechten Maustaste auf den Desktop und dann klicken Sie auf **Bildschirmauflösung**.
2. Klicken Sie auf das Dropdown-Menü der **Bildschirmauflösung** und wählen Sie 1920 x 1080.
3. Klicken Sie auf **OK**.

In Windows 8 oder Windows 8.1:

1. Wählen Sie die Desktop-Kachel, um zum klassischen Desktop zu wechseln.
2. Klicken Sie mit der rechten Maustaste auf den Desktop und dann klicken Sie auf **Bildschirmauflösung**.
3. Klicken Sie auf das Dropdown-Menü der **Bildschirmauflösung** und wählen Sie 1920 x 1080.
4. Klicken Sie auf **OK**.


In Windows 10:

1. Klicken Sie mit der rechten Maustaste auf den Desktop und klicken Sie auf **Anzeigeeinstellungen**.
2. Klicken Sie auf **erweiterte Anzeigeeinstellungen**.
3. Klicken Sie auf das Dropdown-Menü unter **Auflösung** und wählen Sie 1920 x 1080
4. Klicken Sie auf **Anwenden**.

Wenn die empfohlene Auflösung nicht als Option angezeigt wird, müssen Sie möglicherweise den Grafiktreiber aktualisieren. Verwenden Sie eine der folgenden Methoden, um den Grafiktreiber zu aktualisieren:

Dell Computer

1. Greifen Sie auf www.dell.com/support zu und geben Ihr Service-Tag ein, in diesem Fall der neueste Treiber für Ihre Grafikkarte sich herunterladen lässt.
2. Versuchen Sie nach der Installation der Treiber für Ihren Grafikadapter, die Auflösung erneut auf 1920 x 1080 einzustellen.

 **HINWEIS: Wenn Sie die Auflösung nicht auf 1920 x 1080 einstellen können, wenden Sie sich an Dell, um sich nach einem Grafikadapter zu erkundigen, der diese Auflösungen unterstützt.**

Nicht-Dell Computer

In Windows 7:


1. Klicken Sie mit der rechten Maustaste auf den Desktop und klicken Sie auf **Individualisieren**.
2. Klicken Sie auf **Änderung der Anzeigeeinstellungen**.
3. Klicken Sie auf **erweiterte Einstellungen**.
4. Identifizieren Sie Ihren Grafikkontroller-Anbieter anhand der Beschreibung oben im Fenster (z. B. NVIDIA, AMD, Intel usw.).
5. Beziehen Sie sich auf die Website des Grafikkartenanbieters den aktualisierten Treiber (z. B. www.AMD.com oder www.NVIDIA.com).
6. Versuchen Sie nach der Installation der Treiber für Ihren Grafikkartenanbieter, die Auflösung erneut auf 1920 x 1080 einzustellen.

In Windows 8 oder Windows 8.1:

1. Wählen Sie die Desktop-Kachel, um zum klassischen Desktop zu wechseln.
2. Klicken Sie mit der rechten Maustaste auf den Desktop und klicken Sie auf **Individualisieren**.
3. Klicken Sie auf **Änderung der Anzeigeeinstellungen**.
4. Klicken Sie auf **erweiterte Einstellungen**.
5. Identifizieren Sie Ihren Grafik-Controller-Anbieter von der Beschreibung am oberen Rand des Fensters (z. B. NVIDIA, AMD, Intel usw.).
6. Beziehen Sie sich auf die Website des Grafikkartenanbieters nach aktualisierten Treibern (z. B. www.AMD.com oder www.NVIDIA.com).
7. Versuchen Sie nach der Installation der Treiber für Ihren Grafikkartenanbieter, die Auflösung erneut auf 1920 x 1080 einzustellen.

In Windows 10:

1. Klicken Sie mit der rechten Maustaste auf den Desktop und klicken Sie auf **Anzeigeeinstellungen**.
2. Klicken Sie auf **erweiterte Anzeigeeinstellungen**.
3. Klicken Sie auf **Anzeige der Adaptereigenschaften**.
4. Identifizieren Sie Ihren Grafikkontroller-Anbieter anhand der Beschreibung oben im Fenster (z. B. NVIDIA, AMD, Intel usw.).
5. Wählen Sie auf der Website des Grafikkartenanbieters den aktualisierten Treiber aus (z. B. www.AMD.com oder www.NVIDIA.com).
6. Versuchen Sie nach der Installation der Treiber für Ihren Grafikkartenanbieter, die Auflösung erneut auf 1920 x 1080 einzustellen.

 **HINWEIS: Wenn Sie die empfohlene Auflösung nicht einstellen können, wenden Sie sich an den Hersteller Ihres Computers oder ziehen Sie in Betracht, einen Grafikkartenanbieter zu kaufen, der die Videoauflösung unterstützt.**

Neigung

Sie können den Monitor für den bequemsten Blickwinkel neigen.

📌 HINWEIS: Der Ständer ist nicht angebracht, wenn der Monitor ab Werk geliefert wird.



Fehlerbehebung

⚠️ WARNUNG: Bevor Sie mit den Verfahren in diesem Abschnitt beginnen, befolgen Sie die [Sicherheitsanweisungen](#).

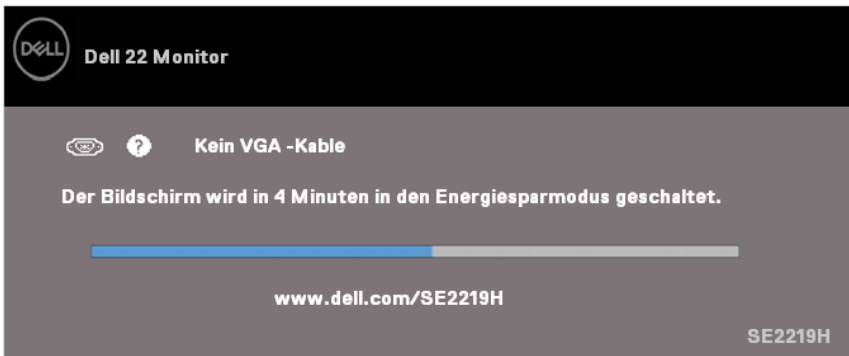
Selbsttest

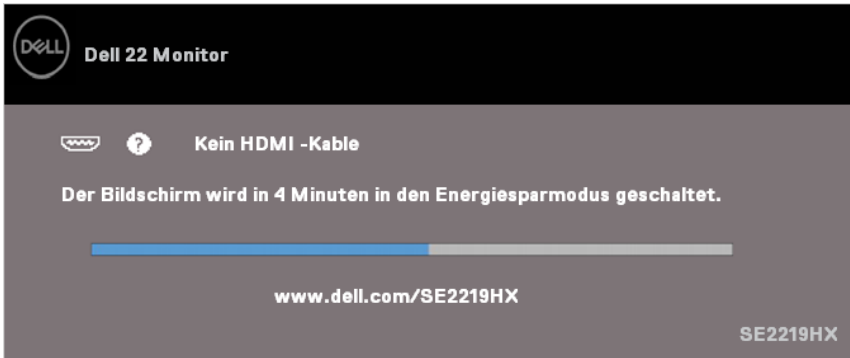
Ihr Monitor bietet eine Selbsttestfunktion, mit der Sie überprüfen können, ob Ihr Monitor ordnungsgemäß funktioniert. Wenn der Monitor und Computer richtig verbunden ist und der Monitor trotzdem dunkel bleibt, führen Sie einen Monitor-Selbsttest durch, indem Sie die folgenden Schritte ausführen:

1. Schalten Sie sowohl Ihren Computer als auch den Monitor ein.
2. Trennen Sie alle Videokabel vom Monitor. In diesem Fall muss der Computer nicht beteiligt sein.
3. Schalten Sie den Monitor ein.

Wenn der Monitor ordnungsgemäß funktioniert, erkennt er aber auch, dass kein Signal vorhanden ist, und eine der folgenden Meldungen auftritt. Im Selbsttestmodus bleibt die Power-LED weiß.

SE2219H





HINWEIS: Dieses Feld erscheint auch während der normalen Inbetriebnahme, wenn das Videokabel abgetrennt oder beschädigt ist.

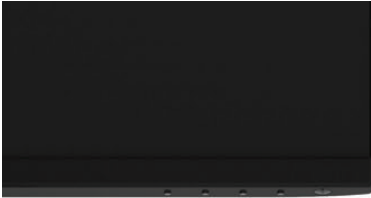
4. Schalten Sie ihr Monitor aus und ziehen das Videokabel aus und schalten Sie wieder erneut Computer und Monitor.

Wenn Ihr Monitor nach dem erneuten Anschließen der Kabel auch dunkel bleibt, überprüfen Sie Ihren Videocontroller und Computer.

Integrierte Diagnose

Ihr Monitor verfügt über ein integriertes Diagnose-Tool, mit dem Sie feststellen können, ob eine Bildschirmanomalie ein inhärentes Problem mit Ihrem Monitor oder Ihrem Computer und der Grafikkarte ist.

 **HINWEIS: Sie können die integrierte Diagnose nur ausführen, wenn das Videokabel nicht angeschlossen ist und sich der Monitor im Selbsttestmodus befindet.**



1

Etikett	Beschreibung
1	Knopf 1

So führen Sie die integrierte Diagnose aus:

1. Stellen Sie sicher, dass der Bildschirm sauber ist (keine Staubpartikel auf der Bildschirmoberfläche).
2. Ziehen Sie das / die Videokabel von der Rückseite des Computers oder Monitors aus. Der Monitor tritt dann in den Selbsttestmodus.
3. Drücken und halten Sie Knopf 1 für 5 Sekunden, bis ein grauer Bildschirm erscheint.
4. Überprüfen Sie den Bildschirm sorgfältig auf die außergewöhnliche Erscheinungen.
5. Drücken Sie erneut Taste 1 an der Unterseite des Monitors, bis die Farbe des Bildschirms sich in rot ändert.
6. Überprüfen Sie das Display auf jede außergewöhnliche Erscheinungen.
7. Wiederholen Sie die Schritte 5 und 6, um die Anzeige in grünen, blauen, schwarzen, weißen und Textbildschirmen zu überprüfen.

Allgemeine Probleme

Die folgende Tabelle enthält allgemeine Informationen zu häufig auftretenden Monitorproblemen und möglichen Lösungen:

Häufige Probleme	Mögliche Lösungen
Keine Video / Strom-LED aus	<ul style="list-style-type: none">• Stellen Sie sicher, dass das Videokabel, das den Monitor und den Computer verbindet, ordnungsgemäß angeschlossen und gesichert ist.• Vergewissern Sie sich, dass die Steckdose mit anderen elektrischen Geräten ordnungsgemäß funktioniert.• Vergewissern Sie sich, dass der Netzschalter gedrückt wird.• Stellen Sie sicher, dass die richtige Eingangsquelle über das Menü für Eingangsquelle ausgewählt wird.
Keine Video / Power-LED an	<ul style="list-style-type: none">• Erhöhen Sie Helligkeit und Kontrast über das OSD.• Monitor-Selbsttest-Funktionsprüfung durchführen.• Vergewissern Sie sich, ob der Stecker des Videokabels verbogen oder gebrochen ist.• Lassen Sie die integrierte Diagnose laufen.• Stellen Sie sicher, dass die richtige Eingangsquelle über das Menü für Eingangsquelle ausgewählt ist.
Schlechter Fokus	<ul style="list-style-type: none">• Eliminieren Sie die Videoverlängerungskabel.• Stellen Sie den Monitor auf die Werkseinstellungen zurück (Werkseinstellung).• Passen Sie die Videoauflösung auf das richtige Seitenverhältnis an .
Wackeliges / Jitteriges Video	<ul style="list-style-type: none">• Stellen Sie den Monitor auf die Werkseinstellungen zurück (Werkseinstellung).• Umweltfaktoren prüfen.• Verlagern Sie den Monitor und testen Sie ihn in einem anderen Raum.
Fehlende Pixel	<ul style="list-style-type: none">• Zyklus ein- und ausschalten.• Pixel, das dauerhaft ausgeschaltet ist, ist ein natürlicher Defekt, der in der LCD-Technologie auftreten kann.• Weitere Informationen zur Monitorqualitäts- und Pixelrichtlinie von Dell finden Sie auf der Dell Kundendienst-Website unter: www.dell.com/Support/monitors.
Stuck-on-Pixel	<ul style="list-style-type: none">• Zyklus ein- und ausschalten.• Pixel, das dauerhaft ausgeschaltet ist, ist ein natürlicher Defekt, der in der LCD-Technologie auftreten kann.• Weitere Informationen zur Monitorqualitäts- und Pixelrichtlinie von Dell finden Sie auf der Dell Kundendienst-Website unter: www.dell.com/Support/monitors.
Helligkeitsprobleme	<ul style="list-style-type: none">• Stellen Sie den Monitor auf die Werkseinstellungen zurück (Werkseinstellung).• Stellen Sie Helligkeit und Kontrast über das OSD ein.
Geometrische Verzerrung	<ul style="list-style-type: none">• Stellen Sie den Monitor auf die Werkseinstellungen zurück (Werkseinstellung).• Stellen Sie die horizontale und vertikale Steuerung über das OSD ein.
Horizontale / vertikale	<ul style="list-style-type: none">• Stellen Sie den Monitor auf die Werkseinstellungen zurück

Linien	<p>(Werkseinstellung).</p> <ul style="list-style-type: none"> • Monitor-Selbsttest durchführen, um festzustellen, ob diese Leitungen auch im Selbsttestmodus sich befinden. • Vergewissern Sie sich, ob der Stecker des Videokabels verbogen oder gebrochen ist. • Führen Sie die integrierte Diagnose aus.
Synchronisationsprobleme	<ul style="list-style-type: none"> • Setzen Sie den Monitor auf die Werkseinstellungen zurück (Werkseinstellung). • Monitor-Selbsttest durchführen, um festzustellen, ob der verschlüsselte Bildschirm im Selbsttestmodus auftritt. • Vergewissern Sie sich, ob der Stecker des Videokabels verbogen oder gebrochen ist. • Starten Sie den Computer im abgesicherten Modus neu.
Sicherheitsprobleme	<ul style="list-style-type: none"> • Führen Sie keinen Fehlerbehebungsschritt durch. • Wenden Sie sich sofort an Dell.
Intermittierende Probleme	<ul style="list-style-type: none"> • Vergewissern Sie sich, ob das Videokabel, das den Monitor mit dem Computer verbindet, ordnungsgemäß angeschlossen und sicher ist. • Stellen Sie den Monitor auf die Werkseinstellungen zurück (Werkseinstellung). • Führen Sie eine Überprüfung der Monitor-Selbsttestfunktion durch, um festzustellen, ob das intermittierende Problem im Selbsttestmodus auftritt.
Fehlende Farbe	<ul style="list-style-type: none"> • Monitor-Selbsttest-Funktionsprüfung durchführen. • Vergewissern Sie sich, ob das Videokabel, das den Monitor mit dem Computer verbindet, ordnungsgemäß angeschlossen und sicher ist. • Auf verbogene oder gebrochene Stifte im Videokabelanschluss prüfen.
Falsche Farbe	<ul style="list-style-type: none"> • Ändern Sie den Farbeinstellungsmodus im OSD der Farbeinstellungen je nach der Anwendung auf Grafik oder Video. • Versuchen Sie verschiedene voreingestellte Modi in den Farbeinstellungen OSD. Passen Sie den R/G/B-Wert unter "Benutzerdefinierte Farbe" in den Farbeinstellungen OSD an. • Ändern Sie das Eingabefarbformat im OSD-Menü Farbeinstellungen auf RGB oder YPbPr. • Führen Sie die integrierte Diagnose aus.
Image Retention von einem statischen Bild auf dem Monitor für eine längere Zeit	<ul style="list-style-type: none"> • Verwenden Sie die Energieverwaltungsfunktion, um den Monitor jederzeit auszuschalten, wenn er nicht zur Anwendung gebraucht wird (weitere Informationen finden Sie unter Energieverwaltungsmodi). • Verwenden Sie alternativ einen sich dynamisch ändernden Bildschirmschoner.
Doppelbild Überschreitung	<ul style="list-style-type: none"> • Ändern Sie die Antwortzeit im OSD des Displays abhängig von Ihrer Anwendung und Verwendung in Schnell oder Normal.

Produktspezifische Probleme

Spezifische Probleme	Mögliche Lösungen
Bildschirmbild ist zu klein	<ul style="list-style-type: none">• Überprüfen Sie die Einstellung des Seitenverhältnisses im OSD-Anzeigeeinstellungen.• Setzen Sie den Monitor auf die Werkseinstellungen zurück (Werkseinstellung).
Der Monitor kann nicht mit den Tasten an der Unterseite des Bedienfelds eingestellt werden	<ul style="list-style-type: none">• Schalten Sie den Monitor aus und ziehen das Netzkabel ab. Danach stecken Sie das Kabel wieder ein und schalten Sie den Monitor ein.
Kein Eingangssignal, wenn Benutzersteuerelemente gedrückt werden	<ul style="list-style-type: none">• Überprüfen Sie die Signalquelle. Stellen Sie sicher, dass sich der Computer nicht im Standby- oder Schlafmodus befindet, indem Sie die Maus bewegen oder eine beliebige Taste auf der Tastatur drücken.• Überprüfen Sie, ob das Videokabel richtig angeschlossen ist. Trennen das Videokabel und schließen Sie das Videokabel bei Bedarf erneut an.• Setzen Sie den Computer oder den Videoplayer zurück.
Das Bild füllt nicht den gesamten Bildschirm aus	<ul style="list-style-type: none">• Auf Grund der unterschiedlichen Videoformate (Seitenverhältnis) von DVDs kann der Monitor im Vollbildmodus angezeigt werden.• Rufen Sie die integrierte Diagnose hervor.

Anhang

Sicherheitshinweise

⚠️ WARNUNG: Die Verwendung von Bedienelementen, Einstellungen oder Verfahren, die nicht in dieser Dokumentation aufgeführt sind, kann zu Stößen, elektrischen Gefahren und / oder mechanischen Gefahren führen.

Informationen zu Sicherheitsanweisungen finden Sie im Produktinformationshandbuch.

FCC-Hinweise (nur für die USA) und andere Vorschriften

Weitere Informationen zu FCC-Mitteilungen und anderen regulatorischen Informationen finden Sie auf der Website zur Einhaltung gesetzlicher Vorschriften unter www.dell.com/regulatory_compliance.

Kontaktaufnahme mit Dell

Für Kunden in den USA wählen Sie 800-WWW-DELL (800-999-3355).

✍️ HINWEIS: Wenn Sie keine aktive Internetverbindung haben, finden Sie Kontaktinformationen auf Ihrer Kaufrechnung, dem Lieferschein, der Rechnung oder dem Dell-Produktkatalog.

Dell bietet mehrere Online- und telefonbasierte Unterstützung und Serviceoptionen. Die Verfügbarkeit ist je nach Land und Produkt unterschiedlich. Einige Service sind möglicherweise in Ihrer Region nicht verfügbar.

Um online zu gehen, bietet Monitor Kundendienst folgend an:

1. Besuchen Sie www.dell.com/Support/monitore.

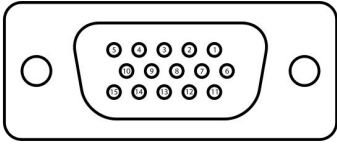
Wenden Sie sich an Dell, wenn Sie Fragen zu Vertrieb, technischem Service oder Kundendienst haben:

1. Besuchen Sie www.dell.com/support.
2. Überprüfen Sie Ihr Land oder Ihre Region im Dropdown-Menü. Wählen Sie ein Land / Region unten auf der Seite aus.
3. Klicken Sie auf Kontakt auf der linken Seite der Seite.
4. Wählen Sie den entsprechenden Service oder Support-Link nach Ihren Bedürfnissen.
5. Wählen Sie die für Sie passende Methode zur Kontaktaufnahme mit Dell.

⚠️ WARNUNG: Bei Displays mit glänzender Blenden sollte der Benutzer auf die Platzierung des Displays achten, da die Blende störende Reflexionen von Umgebungslicht und hellen Oberflächen verursachen kann.

Pinbelegung

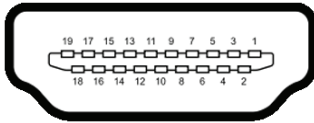
D-Sub 15-poliger Steckverbinder



Pin Number	Signalzuordnung
1	Video-Rot
2	Video-Grün
3	Video-Blau
4	GND
5	Selbsttest
6	GND-R
7	GND-G
8	GND-B
9	DDC +5 V
10	GND-sync
11	GND
12	DDC Daten
13	H-sync
14	V-sync
15	DDC Uhr

Pinbelegung

HDMI 19-poliger Steckverbinder



Pin Number	Signalzuordnung
1	TMDS DATA 2+
2	TMDS DATA 2 Abschirmung
3	TMDS DATA 2-
4	TMDS DATA 1+
5	TMDS DATA 1 Abschirmung
6	TMDS DATA 1-
7	TMDS DATA 0+
8	TMDS DATA 0 Abschirmung
9	TMDS DATA 0-
10	TMDS CLOCK+
11	TMDS CLOCK Abschirmung
12	TMDS CLOCK-
13	CEC
14	Reserviert (N.C. auf einem Gerät)
15	DDC CLOCK (SCL)
16	DDC DATA (SDA)
17	DDC/CEC Grund
18	+5V POWER
19	HOT PLUG DETECT