




Dell S3220DGF

Návod na obsluhu

Model monitora: S3220DGF
Regulačný model: S3220DGFc



-  **POZNÁMKA: POZNÁMKA** označuje dôležité informácie, ktoré vám môžu pomôcť lepšie používať počítač.
-  **UPOZORNENIE: UPOZORNENIE** označuje potenciálne nebezpečenstvo poškodenia hardvéru alebo straty dát v prípade nedodržania pokynov.
-  **VÝSTRAHA: VÝSTRAHA** označuje potenciálnu škodu na majetku, nebezpečenstvo zranenia, alebo smrti.

Autorské práva © 2019 Dell Inc. alebo jej dcérske spoločnosti. Všetky práva vyhradené. Dell, EMC a ďalšie ochranné známky sú ochranné známky spoločnosti Dell Inc. alebo jej dcérske spoločnosti. Ostatné ochranné známky sú ochranné známky ich príslušných vlastníkov.

2019 – 09

Rev. A00

Obsah

Informácie o monitore	6
Obsah balenia	6
Vlastnosti výrobku	8
Popis jednotlivých častí a ovládacích prvkov	9
Pohľad spredu	9
Pohľad zozadu	10
Pohľad z boku	11
Pohľad zdola	11
Technické parametre monitora	13
Technické parametre rozlíšenia	15
Podporované režimy obrazu.	15
Predvolené režimy zobrazenia	16
Elektrické technické parametre.	18
Fyzické vlastnosti	19
Vlastnosti prostredia	20
Režimy správy napájania	21
Možnosť Zapoj a hraj (Plug and Play)	23
Politika kvality a pixelov LCD monitora	23
Pokyny pre údržbu	23
Čistenie monitora	23
Zostavenie monitora	24
Pripojenie stojana	24



Pripojenie monitora	26
Pripojenie kábla HDMI, DP a USB 3.0.	26
Usporiadanie káblov	27
Odmontovanie stojana	28
Montáž na stenu (voliteľná možnosť)	29
Obsluha monitora	30
Zapnutie monitora	30
Používanie ovládacích tlačidiel	30
Ovládacie prvky OSD	32
Používanie ponuky zobrazenej na obrazovke (OSD)	33
Vstup do ponuky OSD	33
Výstražné hlásenia OSD.	45
Zostavenie monitora	47
Nastavenie maximálneho rozlíšenia.	47
Ak vlastníte stolový počítač Dell alebo prenosný počítač Dell s pripojením na internet.	47
Ak vlastníte inú značku stolového a prenosného počítača alebo grafickej karty, ako Dell	48
Používanie nakláňania, otočenia a zvislého rozšírenia	49
Nakláňanie, Natočenie.	49
Zvislé rozšírenie	49
Riešenie problémov	50
Samokontrola.	50
Vstavaná diagnostika.	51
Bežné poruchy	52
Špecifické poruchy výrobku	55



Príloha	56
Bezpečnostné pokyny	56
Oznamy FCC (len pre USA) a ďalšie informácie týkajúce sa právnych predpisov	56
Kontaktovanie spoločnosti Dell	57

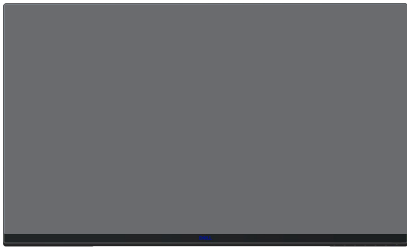





Informácie o monitore

Obsah balenia

Monitor sa dodáva spolu s nižšie uvedenými súčastami. Uistite sa, že vám boli dodané všetky komponenty a ak niečo chýba, ďalšie informácie nájdete v časti [Kontaktovanie spoločnosti Dell](#).

POZNÁMKA: Niektoré položky môžu byť voliteľné a nemusia byť dodané spolu s monitorom. V určitých krajinách pravdepodobne nebudú k dispozícii niektoré vlastnosti alebo médiá.

	Monitor
	Podstavec stojana
	Základňa stojana
	Sieťový kábel (líši sa v jednotlivých krajinách)



	<p>Kábel HDMI 2.0</p>
	<p>Kábel DP 1.2</p>
	<p>Výstupný kábel USB 3.0 (umožňuje zapájať do USB portov na monitore)</p>
	<ul style="list-style-type: none"> • Stručný návod na používanie • Informácie týkajúce sa bezpečnosti a právnych predpisov



Vlastnosti výrobku

Monitor Dell S3220DGF je vybavený aktívnou maticou, tenkovrstvovým tranzistorom (TFT), displejom z tekutých kryštálov (LCD), antistatickou obrazovkou a podsvietením LED. Vlastnosti monitora zahŕňujú:

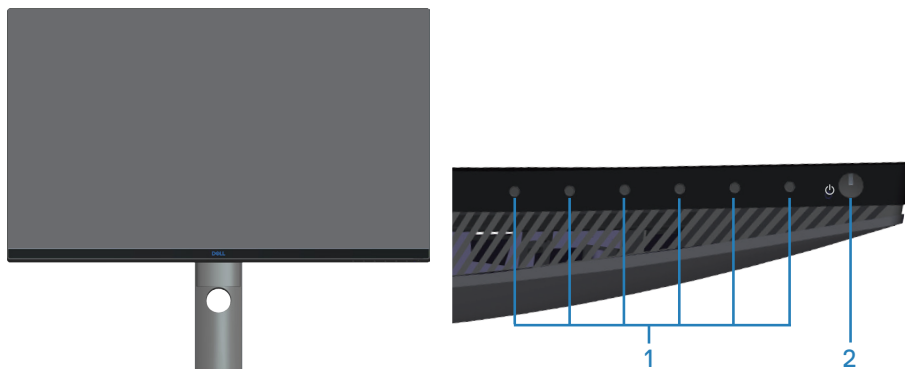
- Displej s 80,01 cm (31,5-palcovou) zobrazovacou plochou (meranou uhlopriečne). Rozlíšenie 2560 x 1440 s celoobrazovkovou podporou pre nižšie rozlíšenia.
- Voliteľná možnosť adaptívnej synchronizácie (AMD FreeSync 2 alebo No Sync), vysokou obnovovacou frekvenciou a krátkym časom odozvy 4 ms.
- Podporuje 48 Hz až 144 Hz (HDMI) a 48 Hz až 164 Hz (DP) v režime FreeSync, 165 Hz v režime s pevnou frekvenciou.
- Hladké hry HDR s nízkou latenciou a technológiou AMD Radeon FreeSync™ 2 HDR.
- Možnosť digitálneho pripojenia pomocou DP a HDMI.
- Vybavený 1 vstupným portom USB a 4 výstupnými portmi USB.
- Možnosť používania technológie Plug and Play, ak ju váš počítač podporuje.
- Úpravy ponuky zobrazenia na obrazovke (OSD) na uľahčenie nastavenia a optimalizácie obrazovky.
- Monitor ponúka vylepšené funkcie na hranie hier, ako sú Časovač, Počítadlo obnovovacej frekvencie a Stabilizácia tmavých oblastí, navyše okrem zlepšených herných režimov, ako sú FPS (First- Person Shooter - Strelec v prvej osobe), MOBA/RTS (Battle Royale - Bojový kráľovský/Real-Time Strategy - Stratégia v reálnom čase), RPG (Role-Playing Game - Hra s určením úloh), ŠPORTY, úpravy farieb (vlastná farba, teplá, studená) a tri dodatočné režimy hier na prispôbenie vlastným preferenciám.
- Odnímateľný podstavec a 100 mm montážne otvory pre riešenia flexibilnej montáže podľa Video Electronics Standards Association (VESA™) (Spoločnosť pre elektronické obrazové štandardy).
- Možnosti nastavenia sklonu, otočenia a výšky.
- Bezpečnosť - štrbina pre bezpečnostný zámok.
- Pohotovostné napájanie 0,3 W v režime nízkej spotreby.
- Súčasťou je softvér Dell Display Manager.
- Služby Prémiovej výmeny panela pre problémy, ktoré nie je možné vyriešiť telefonicky.
- Optimalizácia pohodlia sledovania pomocou obrazovky bez blikania.

⚠ VÝSTRAHA: Možné dlhodobé účinky vyžarovania modrého svetla z monitora môžu spôsobiť poškodenie zraku vrátane únavy očí, preťaženia očí v dôsledku sledovania digitálnych zobrazovacích zariadení atď. Funkcia ComfortView je navrhnutá s cieľom znížiť množstvo modrého svetla vyžarovaného z monitora na optimalizáciu pohodlia očí.



Popis jednotlivých částí a ovládacích prvků

Pohľad spredu

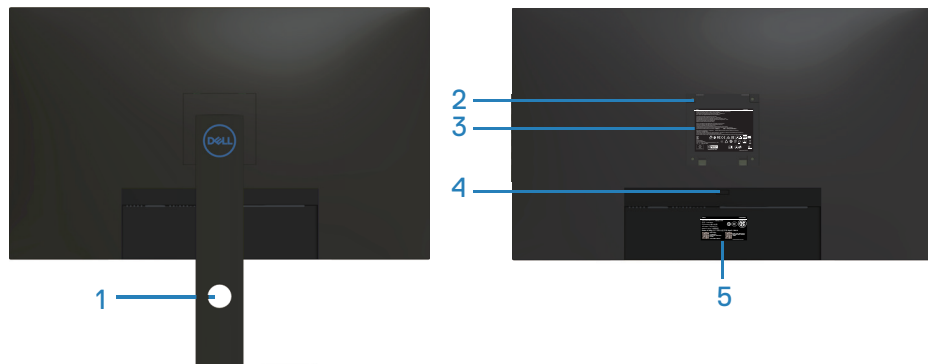


Ovládacie tlačidlá

Štítok	Popis	Použitie
1	Funkčné tlačidlá	Ak chcete upraviť položky v ponuke OSD, použite funkčné tlačidlá. (Ďalšie informácie nájdete v časti Používanie ovládacích tlačidiel)
2	Tlačidlo zapnutia/vypnutia	Použite tlačidlo napájania na zapnutie a vypnutie monitora.



Pohľad zozadu



Pohľad zozadu so stojanom monitora

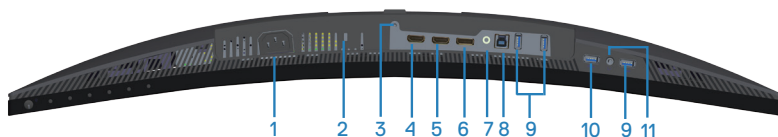
Štítko	Popis	Použitie
1	Slot na vedenie káblov	Použite na usporiadanie káblov, ktoré sa prevedú cez tento otvor.
2	Montážne otvory VESA (za krytom VESA)	Montážne otvory VESA (100 mm x 100 mm). Použite na montáž monitora na stenu prostredníctvom súpravy na montáž na stenu kompatibilnej s VESA.
3	Štítko s regulačnými informáciami	Uvádza regulačné osvedčenia.
4	Tlačidlo na uvoľnenie stojana	Uvoľňuje stojan z monitora.
5	Štítko s informáciami o predpisoch (vrátane čiarového kódu, výrobného čísla a servisného štítku)	Uvádza regulačné osvedčenia. Pozrite si tento štítko, ak potrebujete kontaktovať technickú podporu spoločnosti Dell. Servisný štítko je jedinečný alfanumerický identifikátor, ktorý umožňuje servisným technikom spoločnosti Dell, aby identifikovali hardvérové komponenty vo vašom počítači a získali prístup k záručným informáciám.



Pohľad z boku




Pohľad zdola



Pohľad zdola bez stojana monitora

Štítok	Popis	Použitie
1	Napájací konektor	Pripojte napájací kábel (dodaný s monitorom).
2	Bezpečnosť - štrbina pre bezpečnostný zámok.	Zaistite monitor pomocou bezpečnostného zámku (kupuje sa osobitne) na zabránenie neoprávneného premiestnenia vášho monitora.
3	Poistka stojana	Upevnenie stojana na monitor pomocou skrutky M3 x 6 mm (skrutka nie je súčasťou dodávky).
4	Port HDMI1 2.0	Pripojte k počítaču pomocou kábla HDMI.
5	Port HDMI2 2.0	Pripojte k počítaču pomocou kábla HDMI.
6	Port DP 1.4	Pripojte k počítaču pomocou kábla DP.
7	Port zvukového výstupu	Pripojte sa k aktívnemu reproduktoru alebo sub-wooferu (kupujú sa osobitne).*



8	Vstupný port USB 3.0	Pripojte kábel USB z tohto port do počítača na aktiváciu portov USB na monitore.
9	USB 3.0 downstream porty	Pripojte periférne zariadenia s rozhraním USB, ako sú zariadenia na ukladanie údajov a tlačiarne.  POZNÁMKA: Ak chcete používať tento port, musíte zapojiť vstupný USB kábel (dodaný s monitorom) medzi monitor a počítač.
10	Výstupný port USB 3.0 s nabíjaním BC1.2	Výstupný port USB 3.0 s možnosťou nabíjania. Pripojte na nabíjanie zariadenia s rozhraním USB.
11	Výstupný port pre slúchadlá	Pripojte k slúchadlám.

*Linkový výstupný zvukový port nepodporuje slúchadlá. Ak chcete pripojiť slúchadlá, použite výstupný port pre slúchadlá na monitore.



Technické parametre monitora

Model	S3220DGF
Typ obrazovky	Aktívna matrica – TFT LCD
Typ displeja	Vertikálne zarovnanie
Rozmer viditeľného obrazu	
Uhlopriečka	800,1 mm (31,5 in.)
Horizontálna, aktívna oblasť	697,3 mm (27,5 in.)
Vertikálna, aktívna oblasť	392,3 mm (15,4 in.)
Oblasť	273550,8 mm ² (423,5 palcov ²)
Prirodzené rozlíšenie a obnovovacia frekvencia	2560 x 1440 pri 144 Hz (HDMI1 a HDMI2) 2560 x 1440 pri 165 Hz (DP)
Rozstup pixlov	0,2724 mm x 0,2724 mm
Pixely na palec (PPI)	93
Uhol zobrazenia	
Horizontálna	178° (typická hodnota)
Vertikálna	178° (typická hodnota)
Výstupná svietivosť	400 CD/m ² (typická)
Kontrastný pomer	3000 k 1 (typická)
Povlak čelného panela	Antireflexný s tvrdosťou 3 H, zákal 25%
Podsvietenie	Systém hranovo vyžarujúcich elektroluminiscenčných diód LED
Čas odozvy (od sivej po sivú)	4 ms
Farebná hĺbka	1,07 miliardy farieb
Farebný rozsah	sRGB CIE 1931 (99,7%) CIE1976 (98,8%) DCI P3 CIE 1931 (89,2%) CIE1976 (92,4%)



Možnosti pripojenia	2 x HDMI 2.0 s HDCP 2.2 (2560 x 1440, až do 144 Hz) 1 x DP 1.4 (2560 x 1440, až do 165 Hz) 1 x vstupný port USB 3.0 1 x výstupný port USB 3.0 s nabíjaním BC1.2 3 x výstupné porty USB 3.0 1 x Linkový výstupný zvukový port 1 x Výstupný port pre slúchadlá
Šírka rámčeka (od hrany monitora po aktívnu oblasť)	
Horná strana	8,1 mm
Dol'ava/Doprava	8,1 mm
Spodná strana	24,6 mm
Nastaviteľnosť	
Výškovo nastaviteľný stojan	150 mm
Naklonenie	-5° až 21°
Natočenie	-30° až 30°
Otočenie	Neudáva sa
Kompatibilita aplikácie Dell Display Manager	Easy Arrange (Jednoduché usporiadanie) a ďalšie kľúčové funkcie
Zabezpečenie	Otvor na bezpečnostný zámok (káblový zámok sa kupuje ako voliteľná možnosť)



Technické parametre rozlíšenia

Model	S3220DGF
Rozsah horizontálneho snímania	30 kHz až 250 kHz
Rozsah vertikálneho snímania	48 Hz až 144 Hz (HDMI) 48 Hz až 165 Hz (DP) 48 Hz až 164 Hz (DP FreeSync)
Maximálne predvolené rozlíšenie	2560 x 1440 pri 60 Hz s HDCP 2.2 2560 x 1440 pri 165 Hz (DP) 2560 x 1440 pri 144 Hz (HDMI)

Podporované režimy obrazu

Model	S3220DGF
Schopnosti zobrazenia obrazových signálov (HDMI/DP)	480p, 480i, 576p, 720p, 1080p, 576i, 1080i, QHD



Predvolené režimy zobrazenia

Režimy zobrazenia HDMI

Režim zobrazenia	Horizontálna frekvencia (kHz)	Vertikálna frekvencia (Hz)	Pixelové hodiny (MHz)	Synchronizačná polarita (horizontálna/vertikálna)
VESA, 720 x 400	31,5	70,1	28,3	-/+
VESA, 640 x 480	31,5	59,9	25,2	-/-
VESA, 640 x 480	37,5	75,0	31,5	-/-
VESA, 800 x 600	37,9	60,3	40,0	+/+
VESA, 800 x 600	46,9	75,0	49,5	+/+
VESA, 1024 x 768	48,4	60,0	65,0	-/-
VESA, 1024 x 768	60,0	75,0	78,8	+/+
VESA, 1152 x 864	67,5	75,0	108,0	+/+
VESA, 1280 x 768	47,8	59,9	79,5	-/+
VESA, 1280 x 1024	64,0	60,0	108,0	+/+
VESA, 1280 x 1024	79,9	75,0	135,0	+/+
VESA, 1600 x 1200	75,0	60,0	162,0	+/+
VESA, 1680 x 1050	65,3	60,0	146,3	-/+
VESA, 1920 x 1080	67,5	60,0	148,5	+/+
VESA, 1920 x 1200	74,6	59,9	193,3	-/+
VESA, 2048 x 1080	66,6	60,0	147,2	+/-
VESA, 2560 x 1440	88,8	60,0	241,5	+/-
VESA, 2560 x 1440	586,0	143,9	222,0	+/-



Režimy zobrazenia DP

Režim zobrazenia	Horizontálna frekvencia (kHz)	Vertikálna frekvencia (Hz)	Pixelové hodiny (MHz)	Synchronizačná polarita (horizontálna/vertikálna)
VESA, 720 x 400	31,5	70,1	28,3	-/+
VESA, 640 x 480	31,5	59,9	25,2	-/-
VESA, 640 x 480	37,5	75,0	31,5	-/-
VESA, 800 x 600	37,9	60,3	40,0	+/+
VESA, 800 x 600	46,9	75,0	49,5	+/+
VESA, 1024 x 768	48,4	60,0	65,0	-/-
VESA, 1024 x 768	60,0	75,0	78,8	+/+
VESA, 1152 x 864	67,5	75,0	108,0	+/+
VESA, 1280 x 768	47,8	59,9	79,5	-/+
VESA, 1280 x 1024	64,0	60,0	108,0	+/+
VESA, 1280 x 1024	79,9	75,0	135,0	+/+
VESA, 1600 x 1200	75,0	60,0	162,0	+/+
VESA, 1680 x 1050	65,3	60,0	146,3	-/+
VESA, 1920 x 1080	67,5	60,0	148,5	+/+
VESA, 1920 x 1200	74,6	59,9	193,3	-/+
VESA, 2048 x 1080	66,6	60,0	147,2	+/-
VESA, 2560 x 1440	88,8	60,0	241,5	+/-
VESA, 2560 x 1440	586,0	143,9	222,0	+/-
VESA, 2560 x 1440	645,0	165,0	244,3	+/-

 **POZNÁMKA:** Tento monitor podporuje technológiu AMD FreeSync.



Elektrické technické parametre

Model	S3220DGF
Vstupné obrazové signály	HDMI 2.0 (HDCP), 600 mV pre každú diferenciálnu linku, vstupná impedancia 100 ohmov na každý diferenciálny pár DP 1.2, 600 mV pre každú diferenciálnu linku, vstupná impedancia 100 ohmov na každý diferenciálny pár DP 1.4, 600 mV pre každú diferenciálnu linku, vstupná impedancia 100 ohmov na každý diferenciálny pár
Striedavé vstupné napätie / frekvencia / striedavý prúd	100 V až 240 V stried./50 Hz alebo 60 Hz \pm 3 Hz/2A (typické hodnoty)
Nárazový prúd	120 V: 30 A (Max.) pri 0°C (studený štart) 240 V: 60 A (Max.) pri 0°C (studený štart)



Fyzické vlastnosti

Model	S3220DGF
Typ signálneho kábla	<ul style="list-style-type: none">• Digitálny: HDMI, 19-koľíkový• Digitálny: DP, 20-koľíkový• Univerzálna sériová zbernica: USB, 9-koľíková.
Rozmery (so stojanom)	
Výška (vysunutý)	618,2 mm (24,34 in.)
Výška (znížený)	468,7 mm (18,45 in.)
Šírka	709,1 mm (27,92 in.)
Hĺbka	249,6 mm (9,83 in.)
Rozmery (bez stojana)	
Výška	424,9 mm (16,73 in.)
Šírka	709,1 mm (27,92 in.)
Hĺbka	59,8 mm (2,36 in.)
Rozmery stojana	
Výška (vysunutý)	482,3 mm (18,99 in.)
Výška (znížený)	437,1 mm (17,21 in.)
Šírka	319,7 mm (12,59 in.)
Hĺbka	249,6 mm (9,83 in.)
Hmotnosť	
Hmotnosť s obalom	15,53 kg (34,24 libry)
Hmotnosť so zostavou stojana a káblov	10,93 kg (24,10 libry)
Hmotnosť bez zostavy stojana (bez káblov)	7,63 kg (16,82 libry)
Hmotnosť zostavy stojana	2,75 kg (6,06 libry)
Lesk predného rámu	Čierny rám 2 - 4 jednotky lesku



Vlastnosti prostredia

Model	S3220DGF
V súlade s normami	
<ul style="list-style-type: none">• Monitor má certifikát ENERGY STAR• Monitor vyhovuje požiadavkám RoHS• Monitor neobsahuje BFR/PVC (okrem vonkajších káblov)• Sklo bez obsahu arzénu a bez obsahu ortuti len pre panel• Merací indikátor energie ukazuje množstvo energie, ktorú monitor spotreboval v reálnom čase.	
Teplota	
Prevádzková	0°C až 40°C (32°F až 104°F)
Mimo prevádzky	<ul style="list-style-type: none">• Skladovanie: -20°C až 60°C (-4°F až 140°F)• Preprava: -20°C až 60°C (-4°F až 140°F)
Vlhkosť	
Prevádzková	10 % až 80 % (nekondenzujúca)
Mimo prevádzky	<ul style="list-style-type: none">• Skladovacia vlhkosť 10 až 90 % (nekondenzujúca)• Vlhkosť počas prepravy 10 až 90 % (nekondenzujúca)
Nadmorská výška	
Prevádzka (maximálne)	5 000 m (16 400 ft)
Mimo prevádzky (maximálne)	12 192 m (40 000 ft)
Teplná strata	<ul style="list-style-type: none">• 341,44 BTU/hodinu (maximálne)• 102,43 BTU/hodinu (typicky)



Režimy správy napájania

Ak vlastníte grafickú kartu alebo máte v počítači nainštalovaný softvér s kompatibilitou s DPM VESA, monitor dokáže automaticky znížiť spotrebu energie, keď sa nepoužíva. Toto sa označuje ako úsporný režim*. Ak počítač zistí vstup z klávesnice, myši alebo iného vstupného zariadenia, monitor automaticky obnoví svoju činnosť. V nasledujúcej tabuľke sa uvádza spotreba energie a signalizovanie tejto automatickej funkcie úspory energie.

* Nulovú spotrebu energie v režime VYPNUTÉ je možné dosiahnuť len tak, že sa od monitora odpojí napájací kábel.

Režimy VESA	Horizontálna synchronizácia	Vertikálna synchronizácia	Obraz	Indikátor napájania	Spotreba energie
Normálna prevádzka	Aktívna	Aktívna	Aktívna	Biela	100 W (maximálne)** 30 W (typicky)
Režim Vypnutá aktívna prevádzka	Neaktívna	Neaktívna	Prázdna	Biela (Žiariaca)	Menej ako 0,3 W
Vypnúť	-	-	-	Vypnuté	Menej ako 0,3 W

Spotreba energie P_{ON}	28,34 W
Celková spotreba energie (TEC)	89,21 kWh

** Maximálna spotreba elektrickej energie s maximálnou svetelnosťou a aktívnym USB.

Tento dokument je iba informačný a je v ňom uvedená iba laboratórna výkonnosť. Váš výrobok môže fungovať odlišne v závislosti od softvéru, súčastí a periférnych zariadení, ktoré ste si objednali, a výrobca nie je povinný tieto informácie aktualizovať. Zákazník sa preto pri rozhodovaní o elektrických toleranciách alebo inak nemôže spoliehať na tieto informácie. Na presnosť alebo kompletnosť nie je vyjadrená ani predpokladaná žiadna záruka.





POZNÁMKA: Tento monitor má certifikát ENERGY STAR.

Tento výrobok spĺňa podmienky programu ENERGY STAR v predvolených nastaveniach z výroby, ktoré možno obnoviť pomocou funkcie „Obnovenie na predvolené nastavenia z výroby“ v ponuke OSD. Zmena predvolených nastavení z výroby alebo aktivácia iných funkcií môže zvýšiť spotrebu energie, ktorá by mohla prekročiť limit určený v ENERGY STAR.

POZNÁMKA:

P_{ON}: Spotreba energie v Režime zapnutia, ako je definované v Energy Star, verzia 8.0.

TEC: Celková spotreba energie v KWh ako je definované v Energy Star, verzia 8.0.



Možnosť Zapoj a hraj (Plug and Play)

Monitor môžete nainštalovať v každom systéme, ktorý je kompatibilný s funkciou Zapoj a hraj. Monitor automaticky poskytuje pre počítačový systém svoju funkciu Rozšírené zobrazenie identifikačných údajov (EDID) pomocou digitálnych komunikačných protokolov (DDC), takže systém môže sám nastaviť a optimalizovať nastavenia monitora. Vo väčšine prípadov sa inštalácia monitora vykonáva automaticky; ak chcete, môžete zvoliť odlišné nastavenia. Viac informácií o zmene nastavení monitora nájdete v časti [Obsluha monitora](#).

Politika kvality a pixelov LCD monitora

Počas procesu výroby LCD monitora sa stáva, že jeden alebo viacero pixlov sa pevne nastaví do nemenného stavu, čo je sotva badateľné a nemá to žiadny vplyv na kvalitu alebo použiteľnosť zobrazovacieho panela. Viac informácií o zásadách kvality a pixlov spoločnosti Dell nájdete na lokalite podpory Dell na adrese www.dell.com/support/monitors.

Pokyny pre údržbu

Čistenie monitora

 **VÝSTRAHA: Pred čistením monitora odpojte napájací kábel monitora od elektrickej zásuvky.**

 **UPOZORNENIE: Pred čistením monitora si prečítajte a dodržiavajte [Bezpečnostné pokyny](#) bezpečnostné pokyny.**

V rámci osvedčených postupov pri vybalovaní, čistení alebo manipulácii s monitorom dodržiavajte pokyny uvedené v zozname nižšie:

- Na čistenie obrazovky používajte čistú, mäkkú handričku mierne navlhčenú vo vode. Ak je to možné, používajte špeciálnu tkaninu na čistenie obrazoviek, ktorá je vhodná na antistatický povlak. Nepoužívajte benzén, riedidlo, čpavok, abrazívne čistiadlá alebo stlačený vzduch.
- Na čistenie monitora používajte mierne navlhčenú handričku. Vyhnite sa používaniu akéhokoľvek čistiaceho prostriedku, pretože niektoré čistiace prostriedky zanechávajú na monitore mliečny povlak.
- Ak si pri vybalovaní monitora všimnete biely prášok, utrite ho handričkou.
- S monitorom manipulujte opatrne, pretože monitor s čiernou povrchovou úpravou sa môže poškriabať a zvidenie sa biele škvrny.
- Ak chcete na vašom monitore udržať najlepšiu kvalitu obrazu, používajte dynamicky sa meniaci šetrič obrazovky a monitor vypnite, keď sa práve nepoužíva.



Zostavenie monitora

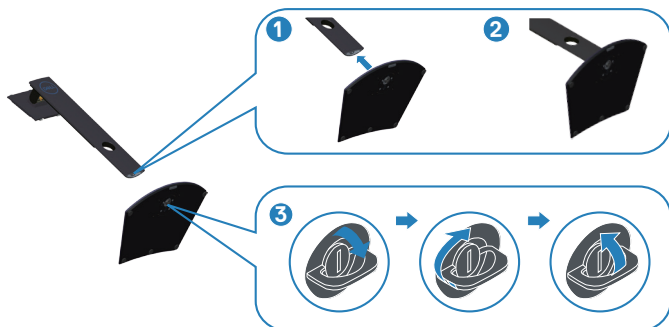
Pripojenie stojana

POZNÁMKA: Stojan je pri expedovaní z výrobného závodu odpojený od monitora.

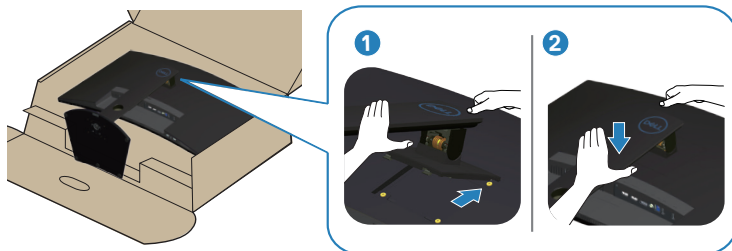
POZNÁMKA: Pre stojan dodaný s monitorom platí nasledujúci postup. Ak pripájate stojan od iného výrobcu, postupujte podľa dokumentácie dodanej s príslušným stojanom.

Upevnenie stojana na monitor:

1. Pri demontáži stojana z hornej podložky, ktorá ho zaisťuje, postupujte podľa pokynov na kartónových chlopiach.
2. Pripojte základňu stojana k podstavcu stojana.
3. Otvorte skrutkové uško na základni stojana a utiahnutím skrutky upevnite podstavec stojana k základni stojana.
4. Zatvorte skrutkové uško.



5. Posuňte jazýčky na zostave stojana do otvorov na monitore a zatlačte zostavu stojana nadol, aby zapadla na svoje miesto.



6. Monitor položte do vzpriamenej polohy.



Pripojenie monitora

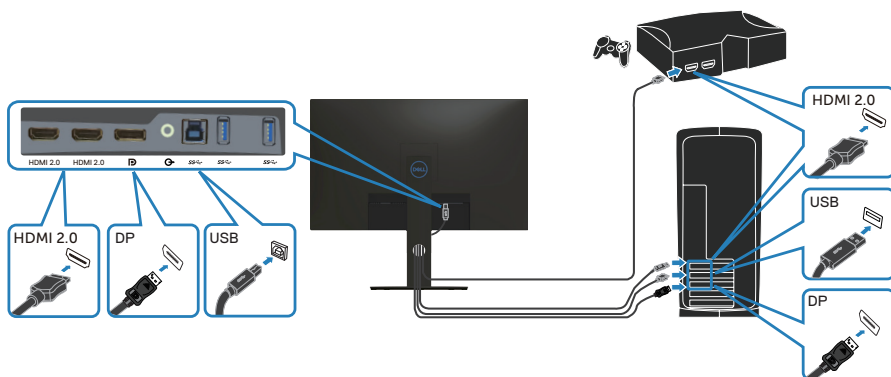
⚠ VÝSTRAHA: Skôr, než začnete akékoľvek postupy podľa tohto odseku, prečítajte si **Bezpečnostné pokyny**.

📌 POZNÁMKA: Naraz nezapájajte všetky káble do počítača. Káble sa pred ich pripojením k monitoru odporúča prevliecť cez otvor na usporiadanie káblov.

Ak chcete monitor pripojiť k počítaču:

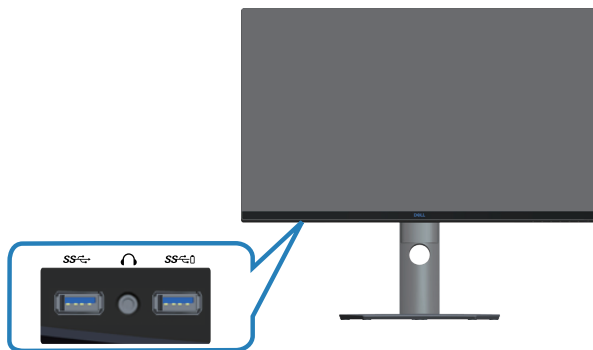
1. Počítač vypnite a odpojte napájací kábel.
2. Kábel HDMI alebo DP zapojte z monitora do počítača.

Pripojenie kábla HDMI, DP a USB 3.0



1. Pripojte vstupný kábel USB (kábel dodaný s monitorom) do vhodného portu USB 3.0 na počítači. (Podrobnosti nájdete v časti [Pohľad zdola](#).)
2. Periférne zariadenia USB 3.0 zapojte do vstupných portov USB 3.0 na monitore.

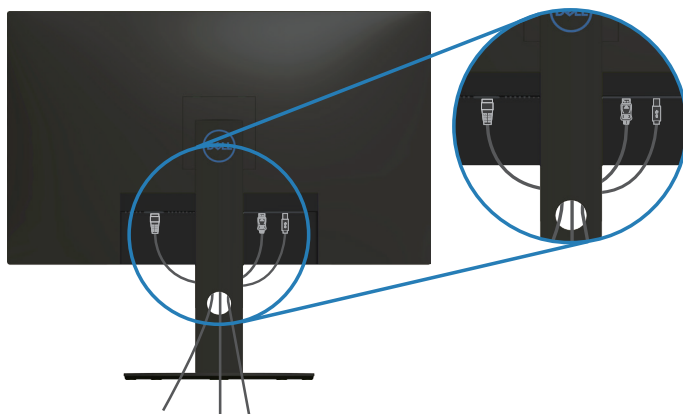






3. Pripojte napájacie káble z počítača a monitora k elektrickej zásuvke.

Usporiadanie káblov

Na usporiadanie káblov pripojených k monitoru použite otvor na vedenie káblov.

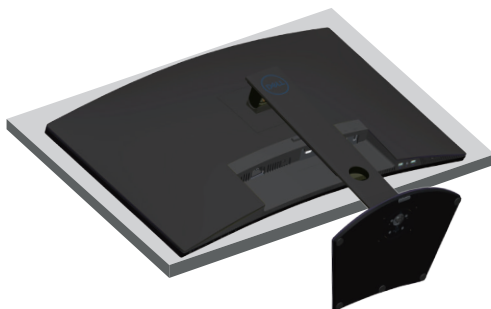


Odmontovanie stojana

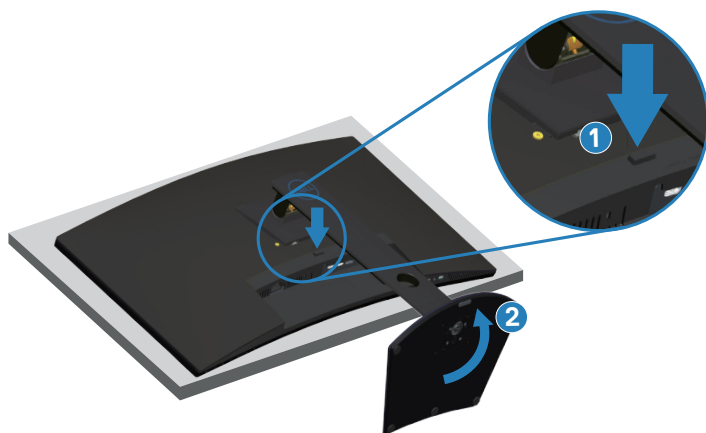
-  **POZNÁMKA:** Aby pri odstraňovaní stojana nedošlo k poškrabaniu obrazovky, monitor musí byť umiestnený na mäkkom a čistom povrchu.
-  **POZNÁMKA:** Nasledujúci postup platí len pre stojan dodaný s monitorom. Ak pripájate stojan od iného výrobcu, postupujte podľa dokumentácie dodanej s príslušným stojanom.

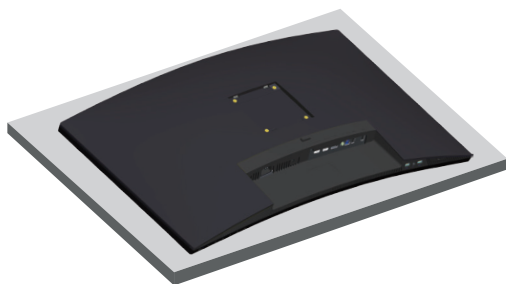
Ak chcete stojan odmontovať:

1. Monitor položte na mäkkú tkaninu alebo podložku na okraji stola.

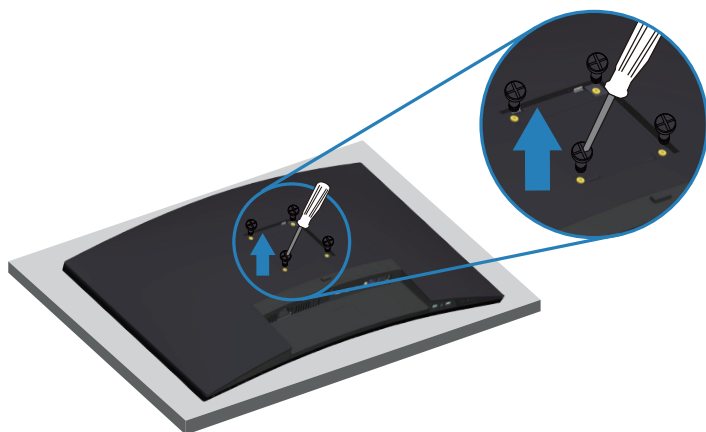


2. Podržte stlačené tlačidlo uvoľnenia stojana a potom nadvihnite stojan z monitora.





Montáž na stenu (voliteľná možnosť)



(Rozmer skrutky: M4 x 10 mm).

Pozrite si dokumentáciu, ktorá bola dodaná so súpravou pre montáž na stenu kompatibilnou s VESA.

1. Monitor položte na mäkkú tkaninu alebo podložku na okraji stola.
2. Odmontujte stojan. Podrobnosti nájdete v časti [Odmontovanie stojana](#).
3. Vyberte štyri skrutky, ktoré zaisťujú panel k monitoru.
4. Montážnu konzolu zo súpravy pre montáž na stenu pripojte k monitoru.
5. Monitor upevnite na stenu podľa dokumentácie, ktorá bola dodaná k súprave pre montáž na stenu.

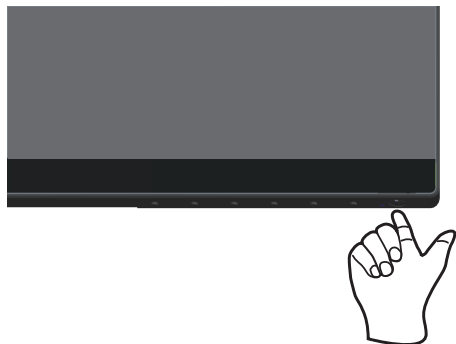
 **POZNÁMKA: Na použitie len s montážnou konzolou uvedenou v zozname UL, CSA alebo GS s minimálnou hmotnosťou/nosnosťou 30,52 kg.**



Obsluha monitora

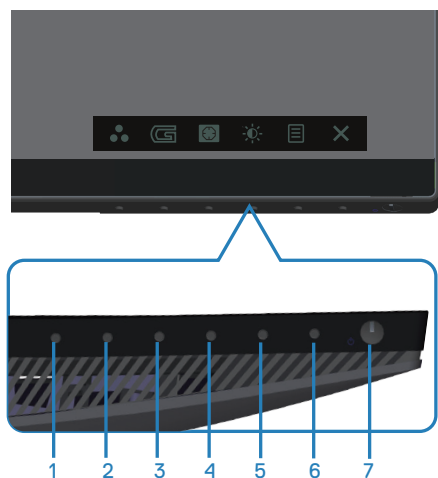
Zapnutie monitora

Monitor zapnite stlačením tlačidla .



Používanie ovládacích tlačidiel

Pomocou ovládacích tlačidiel na spodnom okraji monitora upravte nastavenia zobrazeného obrazu.



Ovládacie tlačidlá

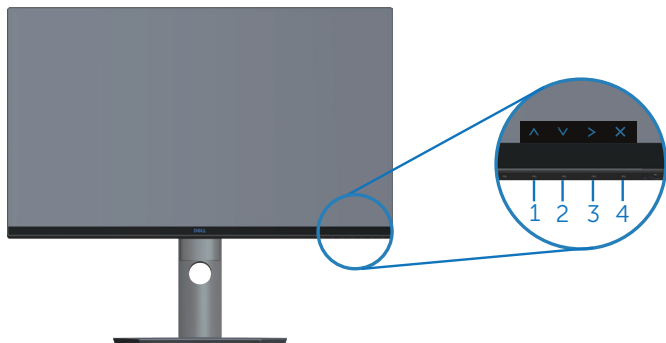
V nasledovnej tabuľke sa uvádzajú názvy ovládacích tlačidiel:





Ovládacie tlačidlá	Popis
1  Shortcut key (Klávesová skratka)/ Preset Modes (Predvolené režimy)	Použite toto tlačidlo na voľbu zo zoznamu predvolených režimov.
2  Game (Hra)	Ak chcete upraviť režim nastavenia Game (Hra), použite toto tlačidlo.
3  Dark Stabilizer (Stabilizácia tmavých oblastí)	Toto tlačidlo môžete použiť na spustenie ponuky Dark Stabilizer (Stabilizácia tmavých oblastí).
4  Brightness/Contrast (Jas/Kontrast)	Pomocou tohto tlačidla aktivujete nastavenie jasú/kontrastu/hlasitosti.
5  Menu (Ponuka)	Pomocou tlačidla Menu (Ponuka) vyvolajte zobrazenie na obrazovke (OSD) a zvolte ponuku OSD. Pozrite si časť Vstup do ponuky OSD .
6  Exit (Ukončenie)	Použite toto tlačidlo na návrat do hlavnej ponuky alebo ukončenie hlavnej ponuky OSD.
7  Tlačidlo zapnutia/ vypnutia (s indikátorom LED)	Tlačidlo Power (Napájanie) použite na zapnutie a vypnutie. Keď je monitor zapnutý a plne funkčný, svieti biely svetelný indikátor LED. Svetiace biele svetlo signalizuje úsporný režim.



Ovládacie prvky OSD

Pomocou ovládacích tlačidiel v spodnej časti monitora upravte nastavenia obrazu.



Ovládacie tlačidlá	Popis
1  Hore	Hodnoty zvýšte alebo posúvajte hore pomocou tlačidla Up (Hore) .
2  Dole	Hodnoty znížte alebo posúvajte dolu pomocou tlačidla Down (Dolu) .
3  OK	Výber v ponuke potvrdíte stlačením tlačidla OK .
4  Späť	Ak sa chcete vrátiť do predchádzajúcej ponuky, stlačte tlačidlo Back (Späť) .



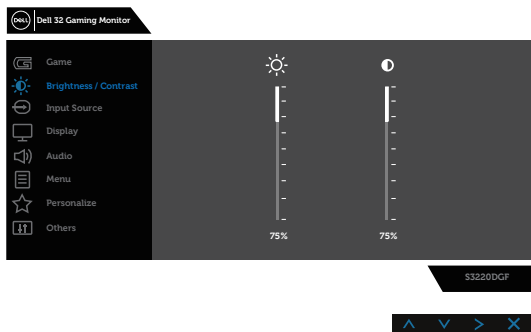
Používanie ponuky zobrazenej na obrazovke (OSD)










Vstup do ponuky OSD

 **POZNÁMKA:** Pri prechode do ďalšej ponuky, ukončení ponuky OSD alebo pri čakaní na automatické zatvorenie ponuky OSD sú automaticky uložené všetky zmeny, ktoré vykonáte.


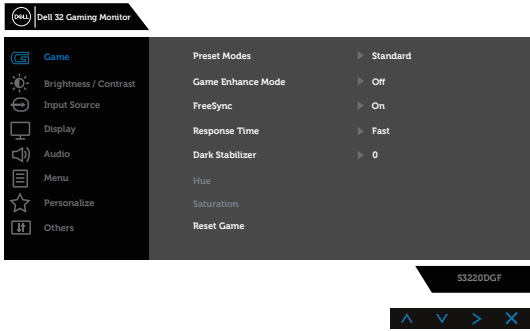
1. Stlačením tlačidla  zobrazíte hlavnú ponuku OSD.

Hlavná ponuka pre vstup HDMI



2. Ak sa chcete pohybovať medzi možnosťami nastavení, stlačte tlačidlo  a tlačidlo . Pri presúvaní z jednej ikony na druhú sa zvýrazní názov danej voľby. Úplný zoznam všetkých dostupných možností pre daný monitor nájdete v nasledujúcej tabuľke.
3. Ak chcete aktivovať zvýraznenú možnosť, raz stlačte tlačidlo .
4. Ak chcete vybrať požadovaný parameter, stlačte tlačidlá  a .
5. Ak chcete vykonať zmeny, stlačte tlačidlo  a potom tlačidlá  a  podľa indikátorov v ponuke.
6. Ak sa chcete vrátiť do hlavnej ponuky, zvolte tlačidlo .

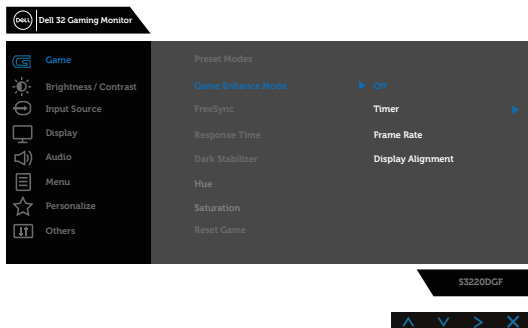


Ikona	Ponuka a doplnkové ponuky	Popis
	Game (Hra)	<p>Ak chcete upraviť režim nastavenia Game (Hra), použite položku Game (Hra).</p> 
	Preset Modes (Predvolené režimy)	<ul style="list-style-type: none"> • Standard (Štandardný): Obnovte predvolené nastavenie farieb na monitore. • FPS: Načítava nastavenia farieb, ktoré sú ideálne pre hry so strelcom z pohľadu prvej osoby. • MOBA/RTS: načíta nastavenia farieb: Ideálne pre hry typu „Multiplayer Online Battle Arena (Online bojová aréna pre viac hráčov)“ a „Real-time Strategy (Stratégia v reálnom čase)“. • RPG: Načítava nastavenia farieb, ktoré sú ideálne pre hry na hrdinov. • SPORTS: načíta nastavenia farieb: Ideálne pre „ŠPORTOVÉ“ hry. • Game 1 (Hra 1)/Game 2 (Hra 2)/Game 3 (Hra 3): Umožňuje prispôsobiť nastavenia farieb podľa potrieb hrania hier. • ComfortView: Zníži úroveň modrého svetla vyžarovaného obrazovkou, aby bolo pre vaše oči pozeranie príjemnejšie. • Warm (Teplé): Zvyšuje teplotu farieb. S červeným alebo žltým odtieňom sa obrazovka javí teplejšia. • Cool (Studené): Znižuje teplotu farieb. S modrým odtieňom sa obrazovka javí studenšia. • Custom Color (Používateľské farby): Umožňuje ručne upraviť nastavenia farieb.



Game Enhance Mode (Režim zlepšenia hier)

Umožňuje nastavenie Game Enhance Mode (Režim zlepšenia hier) na možnosť Off (Vyp.), Timer (Časovač), Frame Rate (Obnovovacia frekvencia) alebo Display Alignment (Zarovnanie zobrazenia).

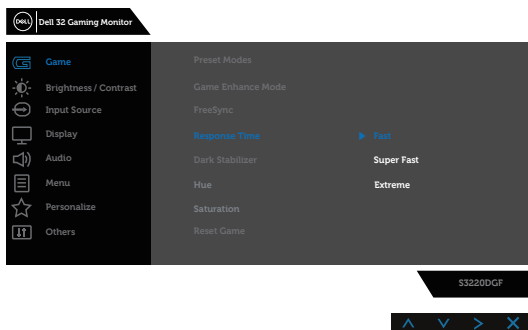


Freelysync

Umožňuje zapnúť alebo vypnúť funkciu Freelysync.

Response Time (Čas odozvy)

Môžete si vybrať medzi možnosťami Fast (Krátky), Super Fast (Super krátky) alebo Extreme (Extrémny).



Dark Stabilizer (Stabilizácia tmavých oblastí)

Táto funkcia zlepšuje viditeľnosť v tmavých herných scénach. Čím vyššia je táto hodnota (od 0 do 3), tým lepšia je viditeľnosť v tmavej oblasti zobrazeného obrazu.

Hue (Odtieň)

Touto funkciu je možné posunúť farbu obrazu do zelenej alebo fialovej. Používa sa na nastavenie požadovanej farby odtieňov pokožky. Ak chcete nastaviť odtieň od 0 do 100, stlačte tlačidlo







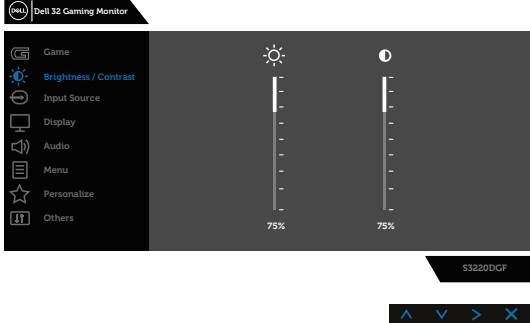






Stlačením tlačidla  zvýšite intenzitu odtieňa zelenej farby obrazu.

Stlačením tlačidla  zvýšite intenzitu odtieňa fialovej farby obrazu.

 **POZNÁMKA: Úprava odtieňa je dostupná len pri voľbe režimu FPS, RTS, RPG, SPORTS.**



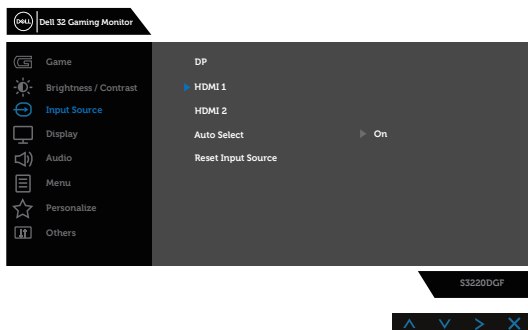
	<p>Saturation (Sýtosť farieb)</p>	<p>Touto funkciou sa nastavuje sýtosť farieb obrazu videa. Ak chcete nastaviť sýtosť od 0 do 100, stlačte tlačidlo  a tlačidlo .</p> <p>Stlačením tlačidla  zvýšite intenzitu monochromatického vzhľadu obrazu.</p> <p>Stlačením tlačidla  zvýšite intenzitu farebného vzhľadu obrazu.</p> <p> POZNÁMKA: Úprava sýtosťi je dostupná len pri voľbe režimu FPS, RTS, RPG, SPORTS.</p>
	<p>Reset Game (Resetovať hru)</p>	<p>Umožňuje resetovanie herných nastavení na predvolené nastavenia z výroby.</p>
	<p>Brightness/ Contrast (Jas/ Kontrast)</p>	<p>Použite túto ponuku na zmenu úrovne jasů alebo kontrastu na monitore.</p> 
	<p>Brightness (Jas)</p>	<p>Jasom sa nastavuje svetelnosť podsvietenia.</p> <p>Ak chcete zvýšiť jas, stlačte tlačidlo ; ak chcete znížiť jas (min. hodnota 0/max. hodnota 100), stlačte tlačidlo .</p>
	<p>Contrast (Kontrast)</p>	<p>Najskôr nastavte jas a potom nastavte kontrast len vtedy, keď je potrebné ďalšie nastavenie.</p> <p>Ak chcete zvýšiť kontrast, stlačte tlačidlo ; ak chcete znížiť kontrast (min. hodnota 0/max. hodnota 100), stlačte tlačidlo .</p> <p>Funkciou Kontrast sa nastavuje stupeň rozdielu medzi tmavými a svetlými časťami obrazovky monitora.</p>





Input Source (Vstupný zdroj)

Ponuku Vstupný zdroj používajte na vyberanie rôznych obrazových signálov, ktoré sa môžu pripojiť k monitoru.



DP

Keď používate konektor DP, zvolte vstup DP. Ak chcete vybrať vstupný zdroj DP, stlačte tlačidlo

HDMI 1

Keď používate konektor HDMI 1, zvolte vstup HDMI 1. Ak chcete zvoliť vstupný zdroj HDMI 1, stlačte tlačidlo

HDMI 2

Keď používate konektor HDMI 2, zvolte vstup HDMI 2. Ak chcete zvoliť vstupný zdroj HDMI 2, stlačte tlačidlo

Auto Select (Automatický výber)

Ak chcete vyhľadať dostupné vstupné signály, zvolte funkciu Automatická voľba.

Reset Input Source (Obnovenie pôvodného nastavenia vstupného zdroja)

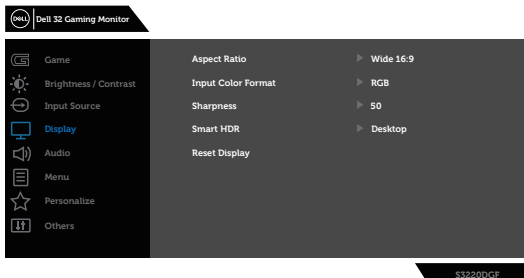
Túto možnosť vyberte, ak chcete obnoviť predvolené nastavenie vstupného zdroja.





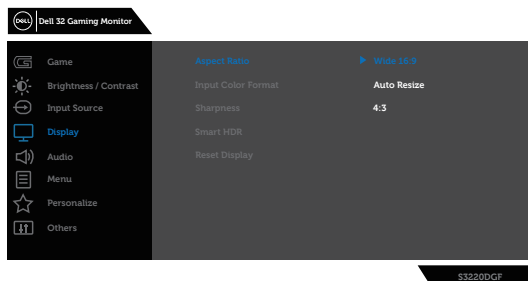
Display (Zobrazenie)

Nastavenie Zobrazenie použite na nastavenie obrazu.



Aspect Ratio (Zobrazovací pomer)

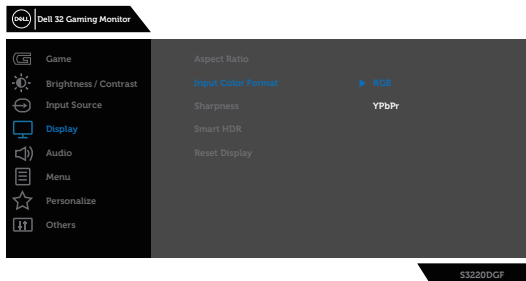
Nastavuje pomer strán obrazu na Wide 16:9 (Široký 16:9), Auto Resize (Automatická zmena veľkosti) alebo 4:3.




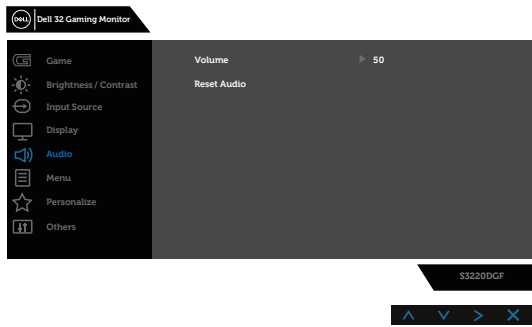


Input Color Format (Vstupný formát farieb)


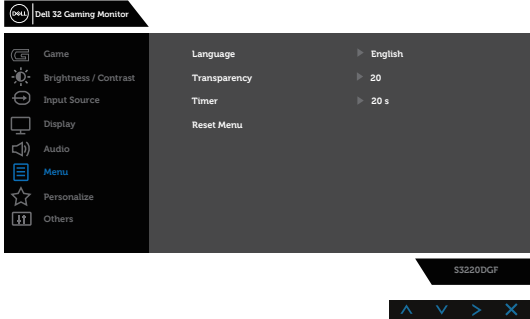




Umožňuje nastaviť režim obrazového vstupu na:

- **RGB:** Túto možnosť zvolte vtedy, keď je monitor pripojený k počítaču alebo DVD prehrávaču pomocou kábla HDMI.
- **YPbPr:** Túto možnosť vyberte vtedy, keď DVD prehrávač podporuje len výstup YPbPr.



	Sharpness (Ostroť)	Použite  na zvýšenie ostrosti a  na zníženie úrovne ostrosti medzi 0 až 100.
	Smart HDR	<p>Smart High Dynamic Range Imaging (Inteligentné zobrazovanie s vysokým dynamickým rozsahom). Táto technológia simuluje ľudský zrakový systém na spracovanie širšieho spektra svetivosti, ako dokáže spracovať tradičná zobrazovacia technika.</p> <p>Je najvhodnejší na zobrazovanie najtmavších alebo najjasnejších scén.</p> <ul style="list-style-type: none"> • Desktop (Stolný počítač): Nastavenie Smart HDR pre používanie stolného počítača. • Movie HDR (Filmové HDR): Nastavenie Smart HDR pre filmový obsah. • Game HDR (Herné HDR): Nastavenie Smart HDR pre hry. • Display HDR (HDR pre displej): Nastavenie Smart HDR pre používanie displeja. • Off (Vypnuté): Vypnite funkciu Smart HDR.
	Reset Display (Obnoviť zobrazenie)	Túto možnosť vyberte vtedy, keď chcete obnoviť štandardné nastavenia zobrazenia.
	Audio (Zvuk)	
	Volume (Hlasitosť)	Tieto tlačidlá použijete na nastavenie hlasitosti. Minimálna hodnota je „0“ (-). Maximálna hodnota je „100“ (+).
	Reset Audio (Resetovať nastavenia zvuku)	Túto možnosť vyberte vtedy, keď chcete obnoviť štandardné nastavenia zobrazenia.



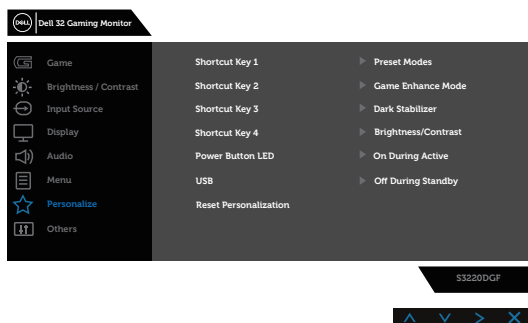
	Menu (Ponuka)	<p>Túto možnosť vyberte vtedy, keď chcete upraviť nastavenia ponuky OSD, ako sú jazyky ponuky OSD, doba, počas ktorej ponuka zostáva na obrazovke, a tak ďalej.</p> 
	Language (Jazyk)	<p>Možnosti položky Language (Jazyk) umožňujú nastaviť zobrazenie ponuky OSD v jednom z ôsmich jazykov (English, Spanish (španielčina), French (francúzština), German (nemčina), Brazilian Portuguese (brazílska portugalčina), Russian (ruština), Simplified Chinese (zjednodušená čínština) alebo Japanese (japončina)).</p>
	Transparency (Priehľadnosť)	<p>Pomocou tejto možnosti môžete zmeniť priehľadnosť ponuky stlačením tlačidiel  a  od 0 do 100.</p>
	Timer (Časovač)	<p>Doba zobrazenia OSD: nastaví sa doba, počas ktorej ponuka OSD zostáva aktívna po naposledy stlačenom tlačidle.</p> <p>Pomocou  a  nastavíte posuvný ovládač v 1-sekundových prírastkoch od 5 do 60 sekúnd.</p>
	Reset Menu (Ponuka Obnoviť)	<p>Resetujte všetky nastavenia OSD na predvolené hodnoty z výroby.</p>





Personalize (Prispôbiť)

Používateli si môžu vybrať funkciu z Shortcut key 1 (Klávesová skratka č. 1), Shortcut key 2 (Klávesová skratka č. 2), Shortcut key 3 (Klávesová skratka č. 3), Shortcut key 4 (Klávesová skratka č. 4), Power Button LED (LED indikátor tlačidla napájania), USB alebo Reset Personalization (Resetovať osobné nastavenie), Preset Modes (Predvolené režimy) alebo Volume (Hlasitosť) a nastaviť ju ako shortcut key (klávesovú skratku).



Shortcut Key 1 (Klávesová skratka č. 1)

Používateľ môže vybrať jednu z nasledujúcich položiek: Preset Modes (predvolené režimy), Game Enhance Mode (Režim vylepšenia hier), Freesync, Dark Stabilizer (Stabilizácia tmavých oblastí), Brightness/Contrast (Jas/kontrast), Input Source (Vstupný zdroj), Aspect Ratio (Pomer strán obrazu) alebo Smart HDR na nastavenie ako Shortcut Key 1 (Klávesová skratka č. 1).

Shortcut Key 2 (Klávesová skratka č. 2)

Používateľ môže vybrať jednu z nasledujúcich položiek: Preset Modes (predvolené režimy), Game Enhance Mode (Režim vylepšenia hier), Freesync, Dark Stabilizer (Stabilizácia tmavých oblastí), Brightness/Contrast (Jas/kontrast), Input Source (Vstupný zdroj), Aspect Ratio (Pomer strán obrazu) alebo Smart HDR na nastavenie ako Shortcut Key 2 (Klávesová skratka č. 2).

Shortcut Key 3 (Klávesová skratka č. 3)

Používateľ môže vybrať jednu z nasledujúcich položiek: Preset Modes (predvolené režimy), Game Enhance Mode (Režim vylepšenia hier), Freesync, Dark Stabilizer (Stabilizácia tmavých oblastí), Brightness/Contrast (Jas/kontrast), Input Source (Vstupný zdroj), Aspect Ratio (Pomer strán obrazu) alebo Smart HDR na nastavenie ako Shortcut Key 3 (Klávesová skratka č. 3).

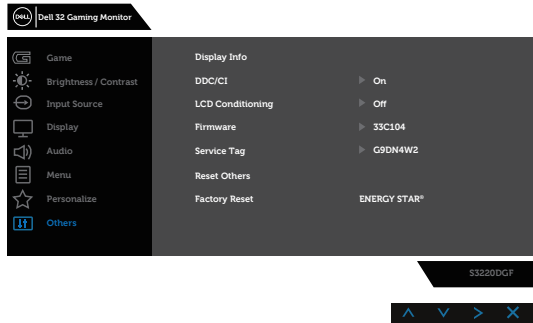


Shortcut Key 4 (Klávesová skratka č. 4)	Používateľ môže vybrať jednu z nasledujúcich položiek: Preset Modes (predvolené režimy), Game Enhance Mode (Režim vylepšenia hier), Freesync, Dark Stabilizer (Stabilizácia tmavých oblastí), Brightness/Contrast (Jas/kontrast), Input Source (Vstupný zdroj), Aspect Ratio (Pomer strán obrazu) alebo Smart HDR na nastavenie ako Shortcut Key 4 (Klávesová skratka č. 4).
Power Button LED (LED indikátor hlavného vypínača)	Umožňuje nastaviť napájanie indikátora LED tak, aby On During Active (Svietil, keď je zapnutý), alebo aby Off During Active (Nesvietil, keď je zapnutý), aby sa šetrilo energiou.
USB	Umožňuje On During Standby (zapnúť počas pohotovostného režimu) alebo Off During Standby (vypnúť počas pohotovostného režimu) rozhranie USB na ušetrenie energie.
Reset Personalization (Vynulovať možnosť Prispôsobiť)	Umožňuje obnoviť klávesovú skratku na predvolené nastavenie.



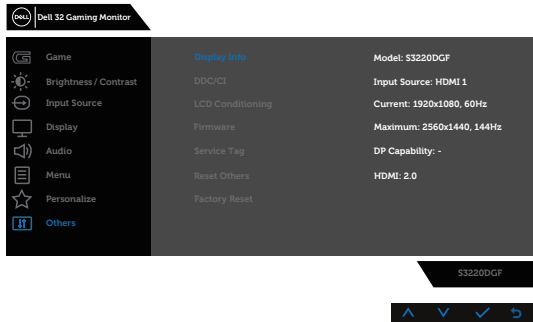


Others (Ďalšie nastavenia)



Display Info (Informácie o displeji)

Stlačením zobrazíte informácie o tomto zobrazovacom paneli.

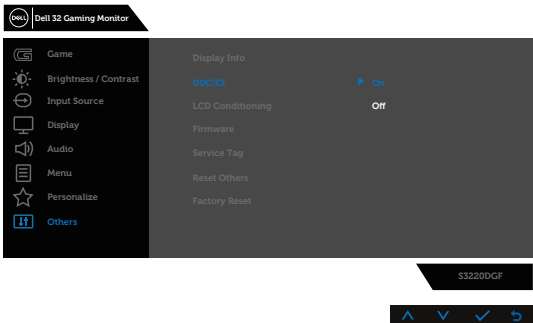


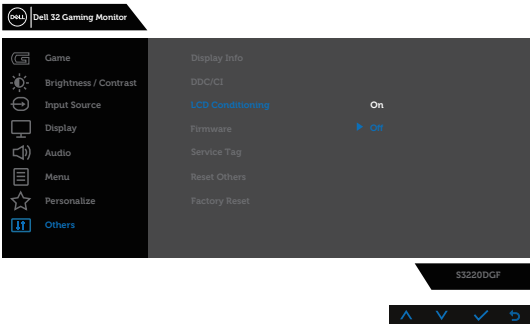
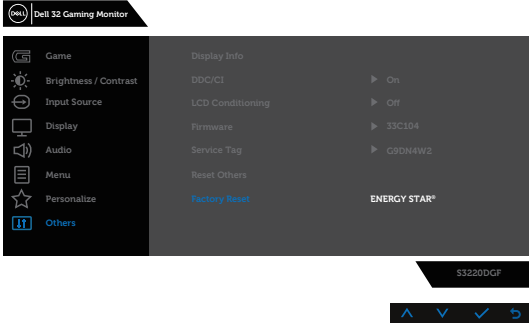
DDC/CI

DDC/CI (display data channel/command interface) umožňuje nastavenie parametrov vášho monitora (jas, vyváženie farieb atď.) pomocou softvéru v počítači.

Túto funkciu môžete deaktivovať voľbou možnosti disable (deaktivovať).

Najlepší používateľský zážitok a optimálny výkon vášho monitora dosiahnete vtedy, keď túto funkciu ponecháte aktívnanú.



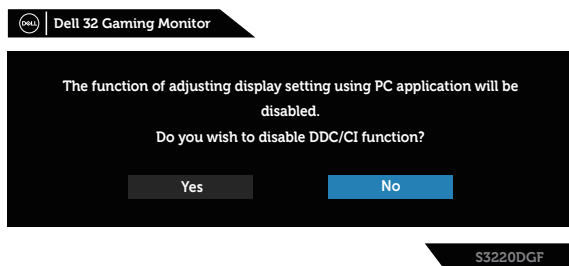
<p>LCD Conditioning (Prispôsobenie LCD monitora)</p>	<p>Pomáha znížiť výskyt prípadov zvyškového obrazu na monitore. V závislosti na stupni zvyškového obrazu môže spustenie programu nejakú dobu trvať. Ak chcete spustiť úpravu LCD monitora, zvolte možnosť Off (Vyp.).</p> 
<p>Firmware (Firmvér)</p>	<p>Zobrazí sa verzia firmvéru tohto zobrazovacieho panela.</p>
<p>Service Tag (Servisný štítok)</p>	<p>Zobrazí sa servisný štítok tohto zobrazovacieho panela.</p>
<p>Reset Other (Obnoviť ďalšie nastavenia)</p>	<p>Všetky nastavenia v ponuke others setting (ostatné nastavenia) sa resetujú na predvolené hodnoty z výroby.</p>
<p>Factory Reset (Továrenské resetovanie)</p>	<p>Obnoviť všetky predvolené hodnoty na predvolené nastavenia z výroby. Toto sú zároveň nastavenia pre testy ENERGY STAR®.</p> 

POZNÁMKA: Váš monitor je vybavený vstavanou funkciou, ktorá automaticky kalibruje jas ako náhradu za starnutie kontrolky LED.



Výstražné hlásenia OSD

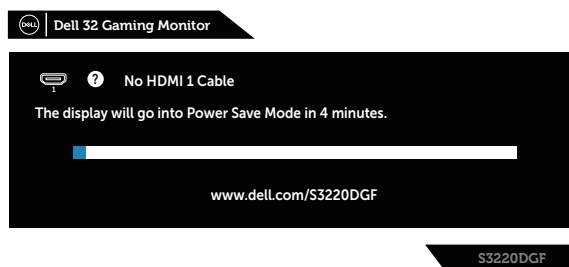
Pred zablokovaním funkcie **DDC/CI** sa zobrazí nasledujúce hlásenie:



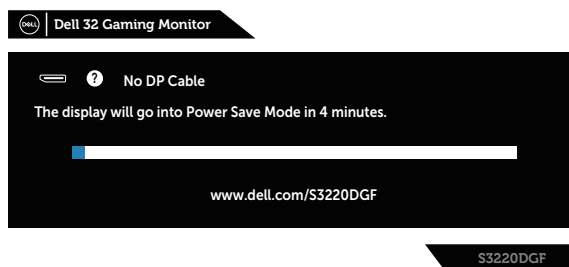
Keď monitor prejde do **Power Save Mode (Úsporný režim)**, zobrazí sa nasledujúce hlásenie:



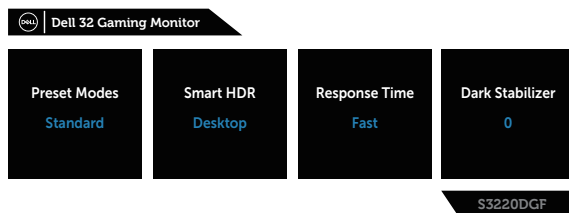
Ak nie je pripojený kábel HDMI, zobrazí sa pohyblivé dialógové okno, ako je znázornené nižšie. Ak sa monitor ponechá v tomto stave, po uplynutí 4 minút sa prepne do úsporného režimu.



Ak nie je pripojený kábel DP, zobrazí sa pohyblivé dialógové okno, ako je znázornené nižšie. Ak sa monitor ponechá v tomto stave, po uplynutí 4 minút sa prepne do úsporného režimu.



Ak sa v normálnom stave displeja stlačí akékoľvek ovládacie tlačidlo, v pravom hornom rohu obrazovky sa zobrazí dialógové okno so stručným zhrnutím, ktoré zobrazuje aktuálne nastavenie Preset Modes (Prednastavených režimov), Smart HDR, Response Time (Času odozvy), Dark Stabilizer (Stabilizácie tmavých oblastí) displeja.



POZNÁMKA: Viac informácií nájdete v časti [Používanie ponuky zobrazenej na obrazovke \(OSD\)](#).

Ďalšie informácie nájdete uvedené v časti [Riešenie problémov](#).



Zostavenie monitora

Nastavenie maximálneho rozlíšenia

Ak chcete nastaviť maximálne rozlíšenie pre monitor:

V systémoch Windows 7, Windows 8/Windows 8.1 a Windows 10:

1. Len v prípade operačných systémov Windows 8 a Windows 8.1 zvolte dlaždicu Pracovná plocha na prepnutie na klasickú pracovnú plochu.
2. Pravým tlačidlom kliknite na pracovnú plochu a kliknite na **Screen resolution (Rozlíšenie obrazovky)**.
3. Kliknite na rozbalovací zoznam pre rozlíšenie obrazovky a zvolte **2560 x 1440**.
4. Kliknite na tlačidlo **OK**.

Ak sa nezobrazuje možnosť **2560 x 1440**, zrejme budete musieť aktualizovať svoj grafický ovládač. V závislosti od počítača vykonajte jeden z nasledujúcich postupov:

Ak vlastníte stolový alebo prenosný počítač značky Dell:

- Prejdite na stránku www.dell.com/support zadajte číslo servisného štítka a pre grafickú kartu si stiahnite najnovší ovládač.

Ak používate počítač inej značky, ako Dell (prenosný alebo stolový):

- Prejdite na stránku technickej podpory pre váš počítač a stiahnite si najnovšie grafické ovládače.
- Prejdite na internetovú stránku grafickej karty a stiahnite si najnovšie grafické ovládače.

Ak vlastníte stolový počítač Dell alebo prenosný počítač Dell s pripojením na internet

- Chodte na internetovú stránku www.dell.com/support, zadajte číslo servisného štítka a pre grafickú kartu si stiahnite najnovší ovládač.
5. Po nainštalovaní ovládačov pre grafický adaptér sa znovu pokúste nastaviť rozlíšenie na **2560 x 1440**.

 **POZNÁMKA:** Ak sa vám nedarí nastaviť rozlíšenie na 2560 x 1440, obráťte sa na obchodné zastúpenie Dell a informujte sa na grafický adaptér, ktorý podporuje tieto rozlíšenia.



Ak vlastníte inú značku stolového a prenosného počítača alebo grafickej karty, ako Dell

V systémoch Windows 7, Windows 8/Windows 8.1 a Windows 10:

1. Len v prípade operačných systémov Windows 8 a Windows 8.1 zvolte dlaždicu Pracovná plocha na prepnutie na klasickú pracovnú plochu.
2. Na pracovnej ploche vyberte kliknutím pravým tlačidlom možnosť **Personalization (Prispôsobenie)**.
3. Kliknite na možnosť **Change Display Settings (Zmeniť nastavenia displeja)**.
4. Kliknite na možnosť **Advanced Settings (Rozšírené nastavenia)**.
5. V popise hornej časti okna nájdite dodávateľa svojho grafického ovládača (napr. NVIDIA, ATI, Intel a podobne).
6. Aktualizovaný ovládač nájdete na webovej stránke dodávateľa grafickej karty (napríklad www.ATI.com ALEBO www.AMD.com).
7. Po nainštalovaní ovládačov pre grafický adaptér sa znovu pokúste nastaviť rozlíšenie na **2560 x 1440**.

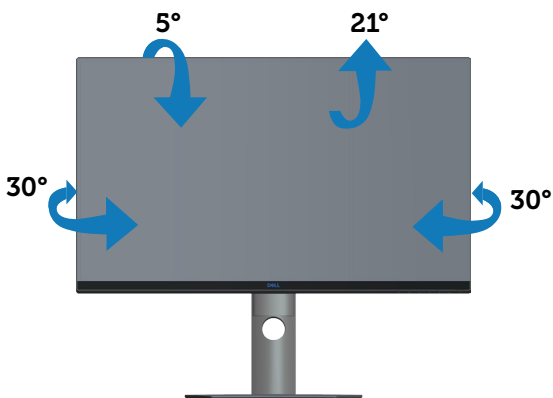


Používanie nakláňania, otočenia a zvislého rozšírenia

- POZNÁMKA: Tieto hodnoty platia pre stojan, ktorý bol dodaný s monitorom. Ak chcete vykonať inštaláciu s iným stojanom, pozrite si dokumentáciu dodanú s daným stojanom.

Nakláňanie, Natočenie

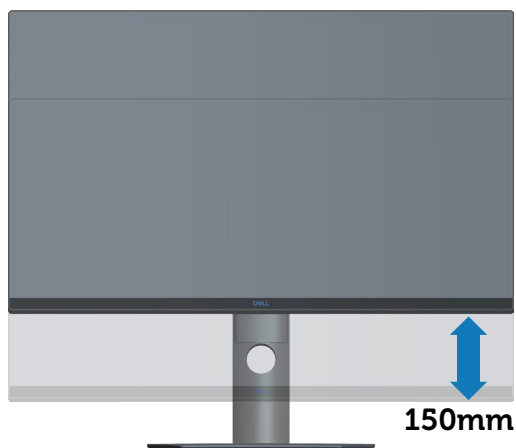
Monitor so vstavaným stojanom môžete nakláňať tak, aby ste získali čo najpohodlnejší uhol na pozeranie.



- POZNÁMKA: Stojan je pri expedovaní z výrobného závodu odpojený od monitora.

Zvislé rozšírenie

- POZNÁMKA: Stojan možno roztiahnuť vertikálne až do 150 mm.



Riešenie problémov

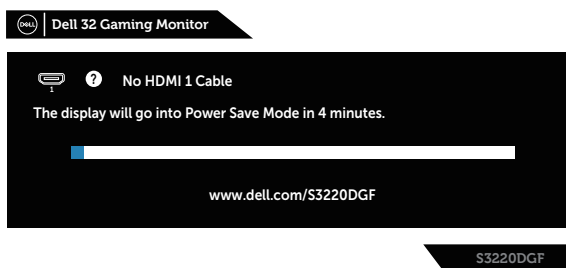
⚠ VÝSTRAHA: Skôr, než začnete akékoľvek postupy podľa tohto odseku, prečítajte si [Bezpečnostné pokyny](#).

Samokontrola

Tento monitor je vybavený funkciou Samokontrola, ktorá umožňuje zistiť, či monitor správne funguje. Ak je monitor aj počítač správne zapojený, ale obrazovka zostane tmavá, samokontrolu monitora spustíte podľa nasledujúcich krokov:

1. Vypnite počítač aj monitor.
2. Odpojte všetky video káble od monitora. Počítač týmto spôsobom nemusí byť zapojený.
3. Zapnite monitor.

Ak monitor správne funguje, zistí, že neexistuje žiadny signál a zobrazí sa jedno z nasledujúcich hlásení. V režime samokontroly svieti biely indikátor napájania LED.



✍ POZNÁMKA: Toto dialógové okno sa tiež zobrazí v normálnej prevádzke systému, ak je video kábel odpojený alebo poškodený.

4. Monitor vypnite a znovu zapojte video kábel; potom zapnite aj počítač aj monitor.

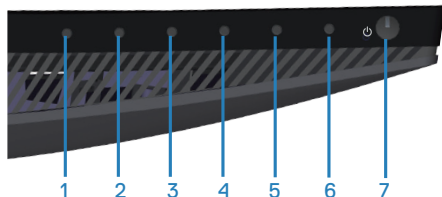
Ak po opätovnom pripojení káblov monitor zostane tmavý, skontrolujte radič videa a počítač.



Vstavaná diagnostika

Tento monitor má vstavaný diagnostický nástroj, ktorý vám pomôže určiť, či vyskytnutá abnormalita obrazovky predstavuje vnútorný problém monitora alebo počítača a grafickej karty.

POZNÁMKA: Vstavaný diagnostický nástroj môžete spustiť iba v prípade, keď je video kábel odpojený a monitor je v režime samokontroly.



Spustenie vstavanej diagnostiky:

1. Uistite sa, že obrazovka je čistá (na povrchu obrazovky nesmie byť prach).
2. Zo zadnej strany počítača alebo monitora odpojte video kábel(le). Monitor sa prepne do režimu Samokontrola.
3. Stlačte a na 5 sekúnd podržte tlačidlo 3. Zobrazí sa šedá obrazovka.
4. Obrazovku starostlivo skontrolujte ohľadne akýchkoľvek abnormalít.
5. Znovu stlačte tlačidlo 3 na prednom paneli. Farba obrazovky sa zmení na červenú.
6. Skontrolujte obrazovku, či nevykazuje žiadne abnormality.
7. Zopakovaním krokov č. 5 a 6 skontrolujte zelené, modré a biele textové obrazovky.

Tento test je skončený, keď sa zobrazí obrazovka s textom. Ak chcete ukončiť, znovu stlačte tlačidlo 3.

Pokiaľ sa vstavaným diagnostickým nástrojom nezistia žiadne abnormality na obrazovke, monitor funguje správne. Skontrolujte grafickú kartu a počítač.



Bežné poruchy

V nasledovnej tabuľke sa uvádzajú všeobecné informácie o bežných problémoch monitora, ktoré sa môžu vyskytnúť, ako aj možné riešenia:

Bežné symptómy	Možné riešenia
Žiadny obraz/LED indikátor napájania nesvieti	<ul style="list-style-type: none">• Uistite sa, že video kábel je k monitoru a počítaču správne zapojený a zaistený.• Skontrolujte, či elektrická zásuvka správne funguje tak, že do nej zapojíte iné elektrické zariadenie.• Uistite sa, že tlačidlo napájania je úplne stlačené.• Uistite sa, že v ponuke vybrať Vstupný zdroj je zvolený správny vstupný zdroj.
Žiadny obraz/LED indikátor napájania svieti	<ul style="list-style-type: none">• Pomocou OSD zvýšte jas a kontrast.• Zapnite funkciu Samokontrola monitora.• Skontrolujte, či kolíky v konektore video kábla nie sú zohnuté alebo poškodené.• Spustite vstavanú diagnostiku.• Uistite sa, že v ponuke vybrať Vstupný zdroj je zvolený správny vstupný zdroj.
Nedostatočné zaostrenie	<ul style="list-style-type: none">• Odstráňte predlžovacie video káble.• Monitor vynulujte na nastavenia z výroby (Factory Reset (Obnovenie výrobných nastavení)).• Rozlíšenie obrazu zmeňte na správny pomer strán.
Obraz kolíše alebo sa trasie	<ul style="list-style-type: none">• Monitor vynulujte na nastavenia z výroby (Factory Reset (Obnovenie výrobných nastavení)).• Skontrolujte činitele vonkajšieho prostredia.• Monitor premiestnite a vyskúšajte v inej miestnosti.
Chýbajúce pixle	<ul style="list-style-type: none">• Vypnite a zapnite napájanie.• Trvalo vypnutý pixel je normálna chyba, ktorá sa môže vyskytovať v technológii LCD.• Viac informácií o politike kvality a pixlov spoločnosti Dell nájdete na internetovej stránke technickej podpory Dell na lokalite: www.dell.com/support/monitors.



Prilepené pixle	<ul style="list-style-type: none"> • Vypnite a zapnite napájanie. • Trvalo vypnutý pixel je normálna chyba, ktorá sa môže vyskytovať v technológii LCD. • Viac informácií o politike kvality a pixlov spoločnosti Dell nájdete na internetovej stránke technickej podpory Dell na lokalite: www.dell.com/support/monitors.
Problémy s nastavením jasu	<ul style="list-style-type: none"> • Monitor vynulujte na nastavenia z výroby (Factory Reset (Obnovenie výrobných nastavení)). • V ponuke OSD nastavte ovládacie prvky jasu a kontrastu.
Geometrické skreslenie	<ul style="list-style-type: none"> • Monitor vynulujte na nastavenia z výroby (Factory Reset (Obnovenie výrobných nastavení)). • Horizontálne a vertikálne ovládače nastavte pomocou ponuky OSD.
Horizontálne/ vertikálne čiary	<ul style="list-style-type: none"> • Monitor vynulujte na nastavenia z výroby (Factory Reset (Obnovenie výrobných nastavení)). • Spustite funkciu samokontroly monitora a zistite, či sa tieto čiary objavujú aj v režime samokontroly. • Skontrolujte, či kolíky v konektore video kábla nie sú zohnuté alebo poškodené. • Spustite vstavanú diagnostiku.
Problémy so synchronizáciou	<ul style="list-style-type: none"> • Monitor vynulujte na nastavenia z výroby (Factory Reset (Obnovenie výrobných nastavení)). • Spustite funkciu samokontroly monitora a zistite, či sa rozhádzaná obrazovka objavuje aj v režime samokontroly. • Skontrolujte, či kolíky v konektore video kábla nie sú zohnuté alebo poškodené. • Počítač reštartujte v bezpečnom režime.
Problémy súvisiace s bezpečnosťou	<ul style="list-style-type: none"> • Nevykonávajte žiadne opatrenia na odstraňovanie porúch. • Okamžite sa obráťte na obchodné zastúpenie spoločnosti Dell.
Občasné problémy	<ul style="list-style-type: none"> • Uistite sa, že video kábel je do monitora a počítača správne zapojený a zaistený. • Monitor vynulujte na nastavenia z výroby (Factory Reset (Obnovenie výrobných nastavení)). • Spustite funkciu samokontroly monitora a zistite, či sa tento občasný problém objavuje aj v režime samokontroly.



Chýba farba	<ul style="list-style-type: none"> • Zapnite funkciu Samokontrola monitora. • Uistite sa, že video kábel je do monitora a počítača správne zapojený a zaistený. • Skontrolujte, či kolíky v konektore video kábla nie sú zohnuté alebo poškodené.
Nesprávna farba	<ul style="list-style-type: none"> • Režim Color Setting Mode (Režimy Nastavenia Farieb) zmeňte v ponuke OSD Color Settings (Nastavenia farieb) na Graphics (Grafika) alebo Video v závislosti od používanej aplikácie. • Skúste rôzne Preset Modes (Predvolené režimy) v Nastavenia Color (Farieb) ponuky OSD. Upravte hodnotu R/G/B v Custom Color (Používateľské farby) v Nastavenia Color (Farieb) v ponuke OSD. • Zmeňte Input Color Format (Vstupný formát farieb) na RGB alebo YPbPr v Nastavenia Color (Farieb) v ponuke OSD. • Spustite vstavanú diagnostiku.
Na monitore zostal dlhú dobu zvyškový obraz zo statického obrazu.	<ul style="list-style-type: none"> • Pomocou funkcie Správa napájania vypnite monitor vždy, keď sa práve nepoužíva (viac informácií nájdete v časti Režimy správy napájania). • Prípadne môžete použiť dynamicky sa meniaci šetrič obrazovky.
Násobný obraz alebo presvetlenie okrajov obrazu	<ul style="list-style-type: none"> • Zmeňte Response Time (Čas odozvy) v ponuke OSD Display (Zobrazenie) na možnosť Fast (Krátky), Super Fast (Super krátky) alebo Extreme (Extrémny) v závislosti od vašej aplikácie a použitia.



Špecifické poruchy výrobu

Špecifické symptómy	Možné riešenia
Obráz na obrazovke je príliš malý	<ul style="list-style-type: none">• Skontrolujte nastavenie Aspect Ratio (Pomer strán) v nastavenia Display (Zobrazenie) v ponuke OSD.• Monitor vynulujte na nastavenia z výroby (Factory Reset (Obnovenie výrobných nastavení)).
Monitor nemožno nastaviť pomocou tlačidiel na bočnom paneli.	<ul style="list-style-type: none">• Monitor vypnite, napájací kábel odpojte a znovu ho zapojte a potom monitor zapnite.• Skontrolujte, či je zablokovaná ponuka OSD. Ak áno, odblokujte ju tak, že stlačíte tlačidlo Ponuka a podržíte ho stlačené po dobu 6 sekúnd.
Pri stláčaní užívateľských ovládacích prvkov nie je žiadny vstupný signál.	<ul style="list-style-type: none">• Skontrolujte zdroj signálu. Posunutím myši alebo stlačením ktoréhokoľvek tlačidla na klávesnici sa uistite, že počítač nie je prepnutý do úsporného režimu.• Skontrolujte, či je video kábel pripojený správne. V prípade potreby video kábel odpojte a znova pripojte.• Resetujte počítač alebo video prehrávač.
Obráz nevypĺňa celú obrazovku	<ul style="list-style-type: none">• Monitor môže vzhľadom k rôznym formátom obrazu (zobrazovací pomer) DVD zobrazovať na celú obrazovku.• Spustite vstavanú diagnostiku.



Príloha

Bezpečnostné pokyny

⚠ VÝSTRAHA: Používanie ovládacích prvkov, nastavení alebo postupov, ktoré sa v tejto dokumentácii neuvádzajú, môže mať za následok nebezpečenstvo úrazu elektrickým prúdom alebo mechanické poškodenie.

Informácie o bezpečnostných pokynoch nájdete v časti **Informácie týkajúce sa bezpečného prostredia a právnych predpisov (SERI)**.

Oznamy FCC (len pre USA) a ďalšie informácie týkajúce sa právnych predpisov

Upozornenia FCC a ďalšie regulačné informácie nájdete na webovej lokalite pre súlad s regulačnými predpismi na adrese www.dell.com/regulatory_compliance.


Dodržiavajte tieto bezpečnostné pokyny pre čo najlepší výkon a dlhú životnosť monitora:

1. Elektrická zásuvka musí byť nainštalovaná v blízkosti zariadenia a musí byť ľahko dostupná.
2. Zariadenie možno nainštalovať na stenu alebo strop v horizontálnej polohe.
3. Monitor je vybavený trojkoľíkovou uzemnenou zástrčkou – zástrčkou s tretím (uzemňovacím) kolíkom.
4. Nepoužívajte tento výrobok v blízkosti vody.
5. Pozorne si prečítajte tieto pokyny. Uchovajte tento dokument pre neskoršie použitie. Riad'te sa všetkými výstrahami a pokynmi vyznačenými na výrobku.
6. Nadmerný akustický tlak zo slúchadiel môže spôsobiť stratu sluchu. Nastavenie ekvalizéra na maximum zvyšuje výstupné napätie slúchadiel a tým aj úroveň akustického tlaku.



Kontaktovanie spoločnosti Dell

Zákazníci v Spojených štátoch amerických môžu volať na číslo 800-WWW-DELL (800-999-3355).

 **POZNÁMKA: Ak nemáte aktívne internetové pripojenie, kontaktné informácie môžete nájsť na objednávke, faktúre, dodacom liste, účtenke alebo v katalógu výrobkov spoločnosti Dell.**

Spoločnosť Dell poskytuje niekoľko možností technickej podpory a servisu on-line alebo po telefóne. Ich dostupnosť sa líši podľa krajiny a výrobku a niektoré služby nemusia byť vo vašej oblasti dostupné.

Ak chcete získať on-line podporu pre monitor:

1. Navštívte stránku www.dell.com/support/monitors.

Ak chcete kontaktovať spoločnosť Dell ohľadne predaja, technickej podpory alebo záležitostí týkajúcich sa zákazníckeho servisu:

1. Navštívte stránku www.dell.com/support.
2. Svoju krajinu a región si vyhľadajte v rozbalovacej ponuke **Vybrať krajinu/ región** v spodnej časti tejto stránky.
3. Kliknite na možnosť **Kontaktujte nás** v ľavej časti tejto stránky.
4. Podľa potreby vyberte vhodnú službu alebo prepojenie na technickú podporu.
5. Vyberte spôsob kontaktovania spoločnosti Dell, ktorý vám vyhovuje.

