

# Dell S3219D

## Kullanıcı Kılavuzu

Monitör Modeli: S3219D  
Düzenleyici Model: S3219Dc





**NOT: NOT, bilgisayarınızdan daha iyi yararlanmanız için yardımcı olan önemli bilgileri gösterir.**



**DİKKAT: DİKKAT, talimatlar izlenmezse donanımla ilgili olası zararı veya veri kaybını gösterir.**



**UYARI: UYARI olasılıkla mala gelebilecek zararı, kişisel yaralanmayı veya ölüm durumunu gösterir.**

**Telif hakkı © 2018 Dell Inc. veya bağlı kuruluşları. Her hakkı saklıdır.** Dell, EMC ve diğer ticari markalar, Dell Inc. şirketinin veya bağlı kuruluşlarının ticari markalarıdır. Diğer ticari markalar ilgili sahiplerinin ticari markaları olabilir.

2018 – 09

Rev. A00

# İçindekiler

<b>Monitörünüz hakkında</b>	<b>5</b>
Paket içeriği	5
Ürün özellikleri	7
Özellikleri ve kontrolleri tanıma	8
Önden görünüm	8
Arkadan görünüm	9
Yandan görünüm.	10
Monitör ayağı olmadan alttan görünüm.	10
<b>Monitör teknik özellikleri.</b>	<b>12</b>
Çözünürlük teknik özellikleri	13
Desteklenen video modları	13
Önayarlı görüntüleme modları	14
Elektrik teknik özellikleri	14
Fiziki özellikler	15
Çevresel özellikler	16
Güç yönetimi modları	17
<b>Tak ve çalıştır özelliği</b>	<b>19</b>
<b>LCD monitör kalitesi ve piksel ilkesi</b>	<b>19</b>
<b>Bakım kılavuzları</b>	<b>19</b>
Monitörünüzü temizleme	19
<b>Monitörü kurma</b>	<b>20</b>
Ayağı bağlama	20
Monitörünüzü bağlama	22
HDMI ve USB 3.0 kablosunun bağlanması	22
DP kablosunu bağlama (isteğe bağlı satın alınır).	22

Kabloları düzenleme . . . . .	23
Ayağı çıkarma . . . . .	24
Duvar Montajı (İsteğe Bağlı). . . . .	26
<b>Monitörünüzü çalıştırma . . . . .</b>	<b>27</b>
Monitörü açın. . . . .	27
Ön panel kontrollerini kullanma . . . . .	28
Ekran menüsü kontrolleri . . . . .	29
Ekran menüsünü kullanma . . . . .	30
Monitörünüzü ayarlama . . . . .	43
En fazla çözünürlüğü ayarlama . . . . .	43
İnternet erişimi olan Dell masaüstü veya Dell taşınabilir bilgisayarınız varsa . . . . .	43
Dell marka olmayan bir masaüstü, taşınabilir bilgisayar veya grafik kartı kullanıyorsanız . . . . .	44
Eğmeyi kullanma . . . . .	45
<b>Sorun Giderme . . . . .</b>	<b>46</b>
Kendi Kendini Sınama . . . . .	46
Dahili Tanılar . . . . .	47
Genel sorunlar . . . . .	48
Ürüne özgü sorunlar . . . . .	51
<b>Ek . . . . .</b>	<b>52</b>
Güvenlik Yönergeleri . . . . .	52
FCC bildirimleri (Yalnızca ABD) ve diğer yasal düzenleme bilgileri . . . . .	52
Dell'le Bağlantı Kurma . . . . .	52
Pim atamaları. . . . .	53
Evrensel seri veri yolu (USB) arabirimi . . . . .	55


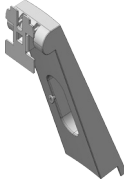
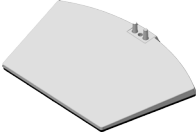




# Monitörünüz hakkında

## Paket içeriği

Monitörünüz tabloda gösterilen bileşenlerle gelir. Tüm bileşenleri aldığınızdan emin olun ve eksik olan varsa [Dell'le Bağlantı Kurma](#) kısmına bakın.

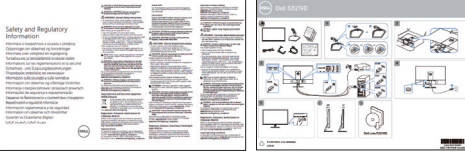
**NOT: Başka bir ayakla kurmak için, ayakla sağlanan belgelere bakın.**

	Monitör (VESA kapağı takılı)
	Ayak yükseltici
	Stand tabanı
	Güç kablosu (ülkeye göre değişir)
	HDMI 1.4 kablosu





USB 3.0 yukarı akış kablosu



- Hızlı Kurulum Kılavuzu
- Güvenlik ve Yasal Düzenlemeler Bilgileri



## Ürün özellikleri

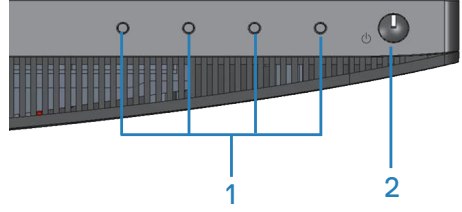
Dell S3219D monitörde etkin matris, İnce Film Transistör (TFT), Sıvı Kristal Ekran (LCD), statik önleyici ve LED arka ışık bulunur. Ekran özellikleri şunları içerir:

- 81,28 cm (32 inç) izlenebilir alanlı ekran (çapraz olarak ölçülür). 2560 x 1440 çözünürlük, artı düşük çözünürlükler için tam ekran desteği.
- Seçilebilir uyarlanı eşitleme seçeneğine (AMD FreeSync™ veya No Sync), yüksek yenileme hızlarına ve 5 ms değerinde hızlı tepki süresine sahip Dell monitörler.
- DisplayPort ve HDMI aracılığıyla dijital bağlantı.
- 1 tane USB yukarı akış ve 2 tane USB aşağı akış bağlantı noktasıyla donatılmıştır.
- Bilgisayarınız destekliyorsa tak ve çalıştır özelliği. Freesync 48 Hz - 75 Hz destekler.
- Kurulum kolaylığı ve ekran optimizasyonu için Ekran Menüsü (OSD) ayarlamaları.
- Esnek montaj çözümleri için çıkarılabilir ayak ve Video Electronics Standards Association (VESA™) 100 mm montaj delikleri.
- Energy Star uyumluluğu için Enerji Tasarrufu özelliği.
- Güvenlik - kilit yuvası.
- TCO Sertifikalı Ekranlar.
- BFR/PVC Azaltılmış (devre kartları BFR/PVC içermeyen tabakalardan yapılmıştır).
- Tek Arsenik İçermeyen cam ve Cıva İçermeyen panel.
- Yüksek Dinamik Kontrast Oranı (8.000.000:1).
- Uyku modundayken, 0,3 W bekleme gücü.
- Dell Ekran Yöneticisi Yazılımı dahildir.
- Energy Gauge, monitörün gerçek zamanda tüketmekte olduğu enerji düzeyini gösterir.
- Kırışmasız ekran ve mavi ışık yağını en aza indirgeyen ComfortView özelliğiyle göz rahatlığını en uygun duruma getirin.
- 2 tane Yerleşik Hoparlör (5 W)



## Özellikleri ve kontrolleri tanıma

### Önden görünüm

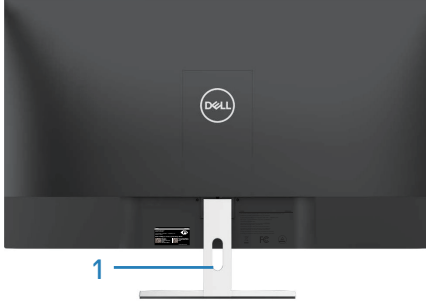


Etiket	Açıklama	Kullanım
1	İşlev düğmeleri	Ekran menüsüne erişmek ve gerekirse ayarları değiştirmek içindir. (Daha fazla bilgi için <a href="#">Ön panel kontrollerini kullanma</a> kısmına bakın)
2	Güç Açma/Kapatma düğmesi	Monitörü açmak ve kapatmak içindir.

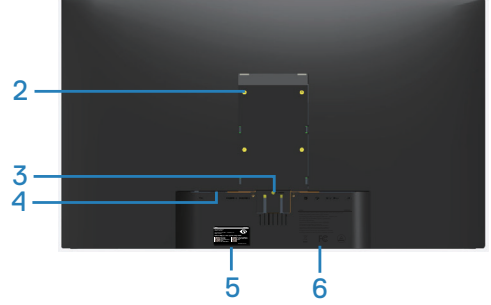




## Arkadan görünüm



Monitör ayağıyla



Monitör ayağı olmadan

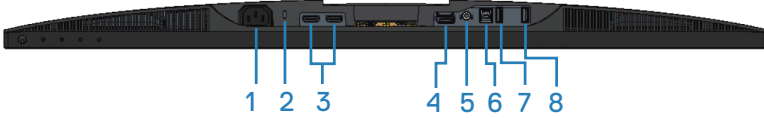
Etiket	Açıklama	Kullanım
1	Kablo yönetim yuvası	Kablolara, yuva içinden geçirilerek düzenlemek içindir.
2	VESA montaj delikleri (VESA kapağının arkasında)	VESA montaj delikleri (100 mm x 100 mm). Monitörü bir VESA uyumlu duvar montaj kiti aracılığıyla duvara monte etmek için kullanın.
3	Stand serbest bırakma düğmesi	Standı monitörden serbest bırakır.
4	Güvenlik - kilit yuvası	Monitörü bir güvenlik kilidi (ayrı olarak satın alınır) kullanarak sabitlemek içindir.
5	Düzenleyici etiket (Çubuk kod seri numarası ve Hizmet Etiketi dâhil)	Yasalara uyum onaylarını listeler. Teknik destek için Dell'e başvurmanız gerekirse, bu etikete başvurun. Servis Etiketi, Dell servis teknisyenlerinin bilgisayarınızdaki donanım bileşenlerini belirlemesini ve garanti bilgilerine erişmesini sağlayan benzersiz bir alfasayısal tanımlayıcıdır.
6	Yüzeye kazınmış düzenleyici bilgiler	Yasalara uyum onaylarını listeler.



## Yandan görünüm




## Monitör ayağı olmadan alttan görünüm



## Monitör standı olmadan arkadan görünüm

Etiket	Açıklama	Kullanım
1	Güç konektörü	Güç kablosunu (monitörünüzle sağlanan) bağlamak içindir.
2	Güvenlik - kilit yuvası	Monitörünüzün izinsiz hareket ettirilmesini önlemek için monitörü bir güvenlik kilidi (ayrıca satın alınır) ile sabitleyin.
3	HDMI bağlantı noktası	Bilgisayarınızı bir HDMI kablosu aracılığıyla bağlamak içindir.
4	DisplayPort 1.2	Bilgisayarınızı bir DisplayPort kablosu aracılığıyla bağlamak içindir.
5	Ses çıkışı bağlantı noktası	Harici etkin hoparlörlere veya bir derin bas hoparlöre (ayrı olarak satın alınır) bağlamak içindir.
6	USB yukarı akış bağlantı noktaları	Bilgisayarınızı bir USB kablosu aracılığıyla bağlamak içindir.



7	USB aşağı akış bağlantı noktası	Depolama aygıtları ve yazıcılar gibi USB çevre birimlerinizi bağlayın.  <b>NOT: Bu bağlantı noktasını kullanmak için, monitördeki USB yukarı akış bağlantı noktasından gelen USB kablosunu (monitörünüzle sağlanan) bilgisayarınıza bağlamalısınız.</b>
8	USB BC1.2 şarj noktası	USB cihazınızı şarj etmek için bağlayın.



## Monitör teknik özellikleri

<b>Model</b>	<b>S3219D</b>
Ekran türü	Etkin matris - TFT LCD
Panel türü	Geniş Açılı VA
İzlenebilir görüntü	
Diyagonal	812,80 mm (32 inç)
Yatay, Etkin Alan	708,48 mm (27,89 inç)
Dikey, Etkin Alan	398,52 mm (15,69 inç)
Alan	2823,43 cm <sup>2</sup> (437,59 inç <sup>2</sup> )
Yenileme hızı (Doğal)	60 Hz değerinde 2560 x 1440 (HDMI/DP)
Piksel aralığı	0,27675 mm
İnç başına piksel (PPI)	91
İzleme açısı	
Yatay	178° (tipik)
Dikey	178° (tipik)
Brightness (Parlaklık)	300 cd/m <sup>2</sup> (tipik)
Kontrast oranı	3000 ila 1 (tipik) 8.000.000 - 1 (Dinamik Kontrast)
Düz ayna kaplaması	3H sertlikle düşük bulanıklık
Arka ışığı	LED kenardan aydınlatma sistemi
Yanıt süresi	5 ms GTG
Renk derinliği	1,07 milyar renk
Renk skalası	sRGB %99
Dell Ekran Yöneticisi uyumluluğu	Evet
Bağlanılabilirlik	İki HDMI 1.4 bağlantı noktası (2560 x 1440, 60 Hz) Bir DisplayPort 1.2 (2560 x 1440, 60 Hz)
FreeSync	Evet



Kenar genişliđi (etkin alana kadar olan monitör kenarı)	14,0 mm (Üst) 13,9 mm (Sol/Sađ) 17,1 mm (Alt)
Güvenlik	Güvenlik kilidi yuvası (kablo kilidi ayrı satılır)
Ayarlanabilirlik	Eđme (5°/11°)

### Çözünürlük teknik özellikleri

<b>Model</b>	<b>S3219D</b>
Yatay tarama aralıđı	30 kHz - 114 kHz (otomatik)
Dikey tarama aralıđı	48 Hz - 75 Hz (otomatik)
Maksimum önceden ayar çözünürlüğü	60 Hz deđerinde 2560 x 1440 (Dođal; 10 bit) 75 Hz deđerinde 2560 x 1440 (En fazla; 8 bit)

### Desteklenen video modları

<b>Model</b>	<b>S3219D</b>
Video görüntüleme özellikleri (HDMI)	480p, 576p, 720p, 1080p, 1080i, QHD: 2560x1440



## Önayarlı görüntüleme modları

Ekran Modu	Yatay Frekans (kHz)	Dikey Frekans (Hz)	Piksel Saati (MHz)	Senkronizasyon Polaritesi (Yatay/Dikey)
VESA, 720 x 400	31,5	70,1	28,3	-/+
VESA, 640 x 480	31,5	59,9	25,2	-/-
VESA, 640 x 480	37,5	75,0	31,5	-/-
VESA, 800 x 600	37,9	60,3	40,0	+/+
VESA, 800 x 600	46,9	75,0	49,5	+/+
VESA, 1024 x 768	48,4	60,0	65,0	-/-
VESA, 1024 x 768	60,0	75,0	78,8	+/+
VESA, 1152 x 864	67,5	75,0	108,0	+/+
VESA, 1280 x 768	47,8	59,9	79,5	-/+
VESA, 1280 x 1024	64,0	60,0	108,0	+/+
VESA, 1280 x 1024	79,9	75,0	135,0	+/+
VESA, 1600 x 1200	75,0	60,0	162,0	+/+
VESA, 1680 x 1050	65,3	60,0	146,3	-/+
VESA, 1920 x 1080	67,5	60,0	148,5	+/+
VESA, 1920 x 1200	74,6	59,9	193,3	-/+
VESA, 2048 x 1080	66,6	60,0	147,2	+/-
VESA, 2560 x 1440	88,8	60,0	241,5	+/-
VESA, 2560 x 1440	122,2	75,0	296,8	+/-

## Elektrik teknik özellikleri

Model	S3219D
Video giriş sinyalleri	HDMI (HDCP), her farklı hat için 600 mV, farklı çift başına 100 ohm giriş direnci DisplayPort 1.2, her farklı hat için 600 mV, farklı çift başına 100 ohm giriş direnci
AC giriş voltajı / frekans / akım	100 VAC ila 240 VAC / 50 Hz veya 60 Hz $\pm$ 3 Hz / 1,5 A  <b>NOT: AC giriş akımının 1,5 A (tipik) olması gerekir.</b>
Boşalma akımı	100 VAC~240 VAC soğuk çalıştırmada hasar yok



## Fiziki özellikler

<b>Model</b>	<b>S3219D</b>
Sinyal kablosu türü	Dijital: ayrılabilir, HDMI, 19 pin
Ön çerçeve parlaklığı (En az)	Siyah çerçeve 85 parlaklık birimi
<b>Boyutlar (stand ile)</b>	
Yükseklik	523,2 mm (20,60 inç)
Genişlik	737,9 mm (29,05 inç)
Derinlik	197,7 mm (7,78 inç)
<b>Boyutlar (stand olmadan)</b>	
Yükseklik	436,3 mm (17,18 inç)
Genişlik	737,9 mm (29,05 inç)
Derinlik	47,3 mm (1,86 inç)
<b>Stand boyutları</b>	
Yükseklik	195,5 mm (7,70 inç)
Genişlik	257,3 mm (10,13 inç)
Derinlik	197,7 mm (7,78 inç)
<b>Ağırlık</b>	
Paketle ağırlık	14,34 kg (31,61 lb)
Altlık düzeneği ve kablolarla ağırlı	10,13 kg (22,33 lb)
Ayak düzeneksiz ağırlık (kablolar olmadan)	7,65 kg (16,86 lb)
Altlık düzeneğinin ağırlığı	2,12 kg (4,67 lb)



## Çevresel özellikler

<b>Model</b>	<b>S3219D</b>
<b>Sıcaklık</b>	
Çalıştığında	0°C - 40°C (32°F - 104°F)
Çalışmadığında	<ul style="list-style-type: none"><li>• Depolama: -20°C - 60°C (-4°F - 140°F)</li><li>• Nakliye: -20°C - 60°C (-4°F - 140°F)</li></ul>
<b>Nem</b>	
Çalıştığında	%10 ila 80 (yoğuşma olmadan)
Çalışmadığında	<ul style="list-style-type: none"><li>• Depolama %5 ila 90 (yoğuşma olmadan)</li><li>• Nakliye %5 ila 90 (yoğuşma olmadan)</li></ul>
<b>Rakım</b>	
Çalışırken (en fazla)	5.000 m (16.400 ft)
Çalışmaz durumda (en fazla)	12.192 m (40.000 ft)
<b>Isı kaybı</b>	<ul style="list-style-type: none"><li>• 273,04 BTU/saat (maksimum)</li><li>• 136,52 BTU/saat (tipik)</li></ul>





## Güç yönetimi modları

VESA'nın DPM uyumlu ekran kartlarına veya bilgisayarınızda yüklü yazılıma sahipseniz, monitör, kullanılmadığı durumlarda güç tüketimini otomatik olarak düşürebilir. Bu, güç tasarrufu modu\* olarak anılır. Bilgisayar klavyeden, fareden veya diğer giriş cihazlarından giriş algıladığında, monitör otomatik olarak çalışmayı sürdürür. Aşağıdaki tabloda güç tüketimi ve bu otomatik güç tasarrufu özelliğinin sinyali gösterilir.

\* Kapalı modda sıfır güç tüketimi yalnızca güç kablosu monitörden çıkarılarak elde edilebilir.

VESA Modları	Yatay Senkronizasyon	Dikey Senkronizasyon	Video	Güç Göstergesi	Güç Tüketimi
Normal çalıştırma	Etkin	Etkin	Etkin	Beyaz	80 W (maksimum) 40 W (tipik)
Etkin kapalı modu	Etkin değil	Etkin değil	Boşaltılmış	Beyaz (Parlak)	0,3 W'dan az
Kapat	-	-	-	Kapalı	0,3 W'dan az

Energy Star	Güç Tüketimi
P <sub>ON</sub>	35 W
E <sub>TEC</sub>	109 Kwh

### NOT:

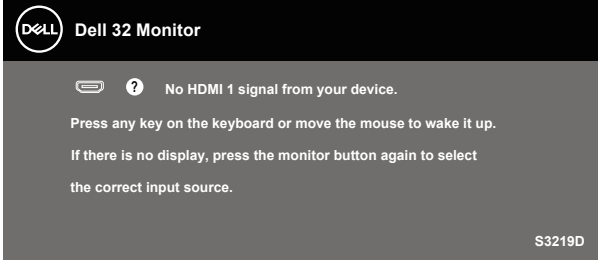
**P<sub>ON</sub>:** Açık modunun, Energy Star 7.0 sürümünde tanımlandığı şekliyle güç tüketimi.

**E<sub>TEC</sub>:** Energy Star 7.0 sürümünde tanımlandığı şekliyle KWh cinsinde toplam enerji tüketimi.

Bu belge yalnızca bilgi verme amaçlıdır ve laboratuvar performansını yansıtır. Ürününüz, sipariş ettiğiniz yazılıma, bileşenlere ve çevre birimlerine bağlı olarak farklı biçimde çalışabilir ve bu tür bilgilerin güncellenmesi için hiçbir yükümlülüğü olmayacaktır. Bu nedenle, müşteri, elektrik toleransları konusunda veya başka açılardan karar verirken bu bilgilere güvenmemelidir. Doğruluk veya tamlık konusunda doğrudan ya da dolaylı hiçbir garanti verilmaz.



OSD, yalnızca normal çalıştırma modunda çalışır. Etkin kapalı modunda bir düğmeye basıldığında, aşağıdaki iletilerden biri görüntülenir:



Bilgisayarı ve monitörü etkinleştirin ve OSD'ye erişim kazanın.



**NOT: Bu monitör ENERGY STAR sertifikalıdır.**



## Tak ve çalıştır özelliği

Monitörü herhangi bir Tak ve Çalıştır uyumlu sisteme takabilirsiniz. Monitör otomatik olarak Ekran Veri Kanalı (DDC) protokollerini kullanarak Genişletilmiş Görüntü Tanımlama Verileri (EDID) ile bilgisayar sistemi sağlar, böylece sistem kendisini yapılandırabilir ve monitör ayarlarını optimize edebilir. Çoğu monitör yüklemeleri otomatiktir; isterseniz farklı ayarları seçebilirsiniz. Monitör ayarlarını değiştirme hakkında daha fazla bilgi için, bkz. [Monitörünüzü değiştirme](#).

## LCD monitör kalitesi ve piksel ilkesi

LCD Monitör üretim işlemi sırasında, görünmesi zor olan ve görüntüleme kalitesi veya kullanılabilirliği etkilemeyen bir veya daha fazla pikselin değişmeyen bir durumda sabitlenmesi ender durum değildir. Dell Monitör Kalitesi ve Piksel İlkesi hakkında daha fazla bilgi için [www.dell.com/support/monitors](http://www.dell.com/support/monitors) adresindeki Dell Destek sitesine bakın.

## Bakım kılavuzları

### Monitörünüzü temizleme



**UYARI: Monitörü temizlemeden önce, monitörün güç kablosunun fişini elektrik prizinden çıkarın.**



**DİKKAT: Monitörü temizlemeden önce Güvenlik Yönergeleri kısmını okuyun ve yönergelere uyun.**

En iyi yöntemler için, monitörünüzü paketten çıkarırken, temizlerken veya taşırken aşağıdaki listedeki talimatları izleyin:

- Ekranınızı temizlemek için yumuşak, temiz bir bezi suyla hafifçe nemlendirin. Mümkünse, özel bir ekran temizleme kağıdı veya antistatik kaplama için uygun bir solüsyon kullanın. Benzen, tiner, amonyak, aşındırıcı temizleyiciler veya sıkıştırılmış hava kullanın.
- Monitörü temizlemek için hafifçe nemlendirilmiş bir bez kullanın. Bazı deterjanlar monitörde süt gibi bir iz bıraktığından herhangi bir tür deterjan kullanmaktan kaçının.
- Monitörünüzün paketini açtığınızda beyaz pudra görürseniz, bir bezle temizleyin.
- Siyah renkli monitör çizilebileceğinden ve beyaz çizikler görünebileceğinden monitörünüzü dikkatli tutun.
- Monitörünüzde en iyi görüntü kalitesini korumak için, dinamik olarak değişen ekran koruyucu kullanın ve kullanımda değilken monitörünüzü kapatın.



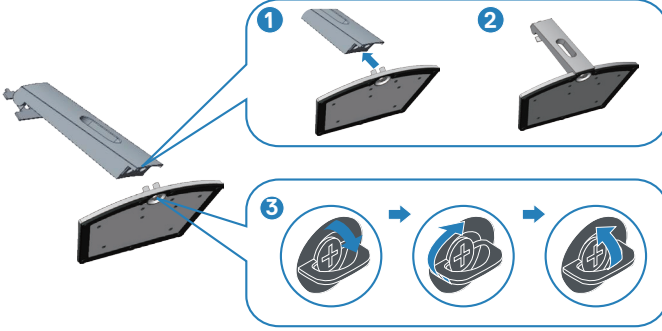
# Monitörü kurma

## Ayağı bağlama

- NOT: Monitör fabrikadan gönderildiğinde stand takılı değildir.**
- NOT: Aşağıdaki prosedür, monitörünüzle birlikte gelen ayağın bağlanması içindir. Üçüncü taraf bir stand takıyorsanız, standla birlikte gönderilen belgelere bakın.**

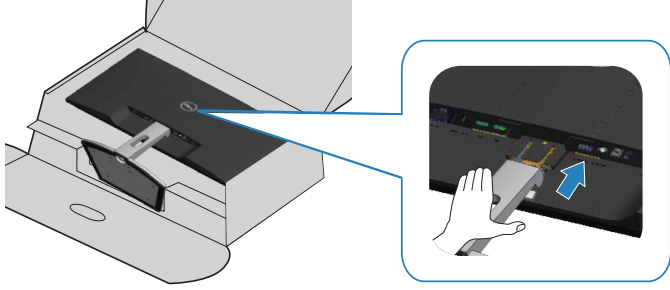
Monitör standını takmak için:

1. Altlığı, koruyucu üst tampondan çıkarmak için kutu kanatlarındaki talimatları izleyin.
2. Ayak yükselticiyi ayak tabanına bağlayıp, ayak tabanındaki vidayı sıkıştırın.



3. Ayak yükseltici bağlantı parçasını monitörün arkasındaki oluklarla hizalayın.
4. Ayak düzeneğini yerine geçinceye kadar kaydırın.





5. Monitörü dik yerleştirin.



## Monitörünüzü bağlama

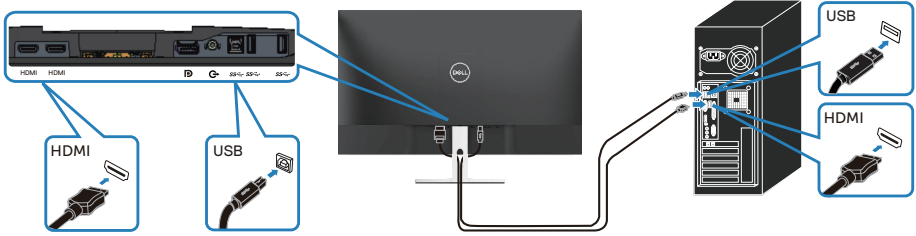
**⚠ UYARI:** Bu kısımdaki yordamlara başlamadan önce **Güvenlik Yönergeleri** kısmındaki yönergelere uyun.

**📌 NOT:** Bilgisayara tüm kabloları aynı anda bağlamayın. Monitöre bağlamadan önce kabloların kablo yönetimi yuvasından geçirilmesi önerilir.

Monitörünüzü bilgisayara bağlamak için:

1. Bilgisayarınızı kapatın ve güç kablosunun bağlantısını kesin.
2. Monitörünüzden gelen HDMI veya DisplayPort kablosunu bilgisayarınıza bağlayın.

### HDMI 1.4 ve USB 3.0 kablosunun bağlanması



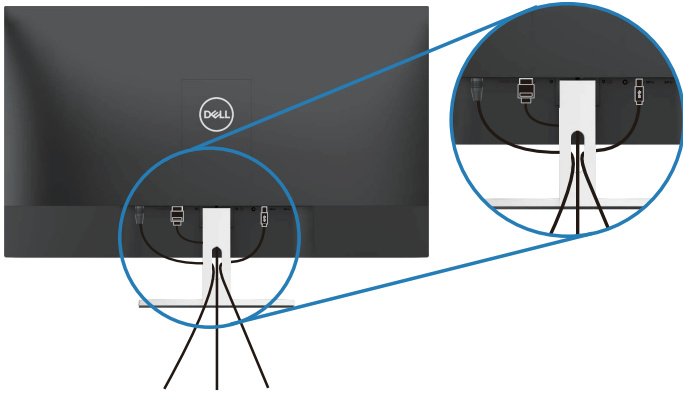
1. Yukarı akış USB 3.0 bağlantı noktasını (kablo monitörle birlikte verilir) bilgisayarınızdaki uygun bir USB 3.0 bağlantı noktasına bağlayın. (Ayrıntılar için bkz. [Monitör ayağı olmadan alttan görünüm](#))
2. USB 3.0 çevrebirimlerini monitör üzerindeki aşağı akış USB 3.0 bağlantı noktalarına takın.
3. Bilgisayarınızın ve monitörünüzün güç kablolarını bir prize takın.

### DP 1.2 kablosunu bağlama (isteğe bağlı satın alınır)



## Kabloları düzenleme

Monitörünüze bağlanan kabloları düzenlemek için kablo yönetimi yuvasını kullanın.



## Ayađı çıkarma

- NOT:** Ayađı çıkarırken ekranda çizikleri önlemek için, monitörün yumuşak ve temiz bir yüzeye yerleştirildiđinden emin olun.
- NOT:** Aşađıdaki prosedür, yalnız monitörünüzle birlikte gelen ayađın bağlanması içindir. Üçüncü taraf bir stand takıyorsanız, standla birlikte gönderilen belgelere bakın.

Standı çıkarmak için:

1. Monitörü masa boyunca yumuşak bir bez veya yastık üzerine yerleştirin.

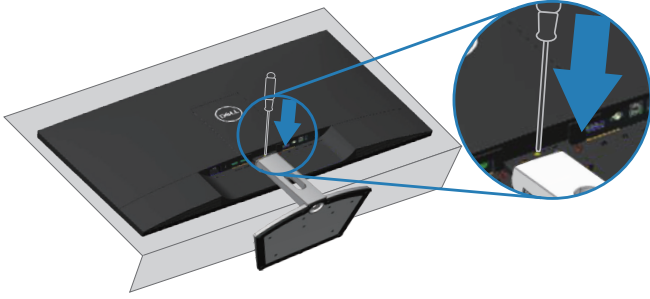


2. Serbest bırakma düğmesine erişmek için ayađı aşağı doğru eğin.

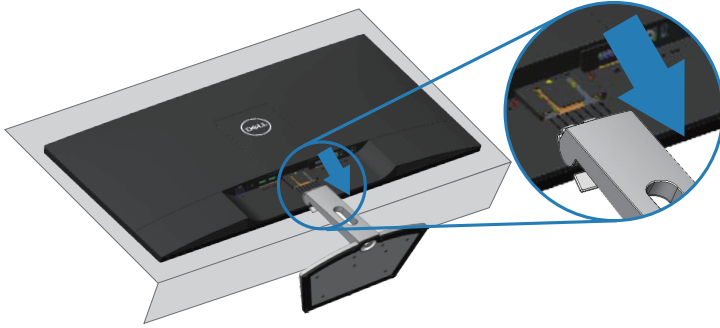




3. Serbest bırakma düğmesine basmak için uzun bir tornavida kullanın.



4. Serbest bırakma düğmesine basarken ayağı çekerek çıkarın.



## Duvar Montajı (İsteğe Bağlı)

VESA uyumlu taban kurulum takımıyla sağlanan yönergelere başvurun. (Vida boyutu: M4 x 10 mm)

1. Monitör panelini sabit düz bir masa üzerine yumuşak bir bez veya yastık üzerine yerleştirin.
2. Altlığı çıkarın.
3. VESA kapağını çıkarın.



4. Plastik kapağı sabitleyen dört vidayı çıkarmak için bir tornavida kullanın.
5. Montaj bağlantısını duvara montaj kitinden LCD'ye takın.
6. Taban montaj kitiyle gelen talimatları izleyerek LCD'yi duvara takın.



**NOT:** Yalnızca en az 30,32 kg ağırlık/yük taşıma kapasitesine sahip, UL listeli duvara kurulum bağlantı parçasıyla kullanım içindir.



# Monitörünüzü alıřtırma

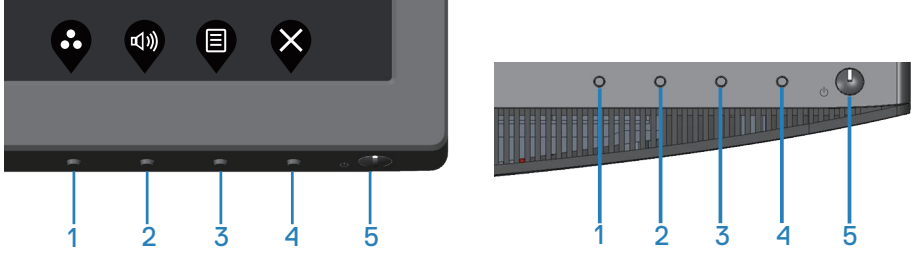
## Monitörü açın

Monitörü açmak için  düğmesine basın.



## Ön panel kontrollerini kullanma

Ekrandaki görüntüyü ayarlamak için monitörün altındaki kontrol düğmelerini kullanın.



### Kontrol düğmeleri

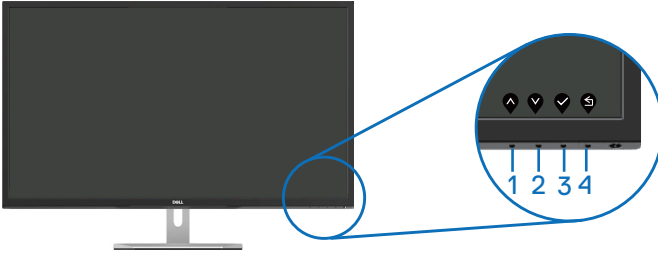
Aşağıdaki tabloda kontrol düğmeleri açıklanmaktadır:





Kontrol Düğmeleri	Açıklama
1  Preset Modes (Önceden Ayarlı Modlar)	Önayarlı modlar listesinden seçim yapmak için bu düğmeyi kullanın.
2  Input Source (Giriş Kaynağı)	Ses seviyesini ayarlamak için düğmeleri kullanın. Minimum: '0' (-). Maksimum: '100' (+).
3  Menu (Menü)	Ekran menüsünü başlatmak ve menüde seçim yapmak için <b>Menü</b> düğmesini kullanın. Bkz. <a href="#">Ekran menüsüne erişme</a> .
4  Çıkış	Ekran menüsünden çıkmak veya ana ekran menüsüne dönmek içindir.
5  Güç Açma/Kapatma düğmesi (güç durumu ışıklı)	Monitörü <b>açmak</b> ve <b>kapatmak</b> için <b>Güç</b> düğmesini kullanın. Sabit beyaz ışık, monitörün <b>On (açık)</b> olduğunu ve tüm işlevleriyle çalıştığını belirtir. Yanıp sönen beyaz ışık güç tasarrufu modunu belirtir.



## Ekran menüsü kontrolleri

Görüntü ayarlarını yapmak için monitörün altındaki düğmeleri kullanın.



Kontrol Düğmeleri	Açıklama
1  Yukarı	Değerleri artırmak veya bir menüde yukarı gitmek için <b>Yukarı</b> düğmesini kullanın.
2  Aşağı	Değerleri azaltmak veya bir menüde aşağı gitmek için <b>Aşağı</b> düğmesini kullanın.
3  Tamam	Bir menüde seçiminizi onaylamak için <b>Tamam</b> düğmesini kullanın.
4  Geri	Önceki menüye gitmek için <b>Geri</b> tuşunu kullanın.



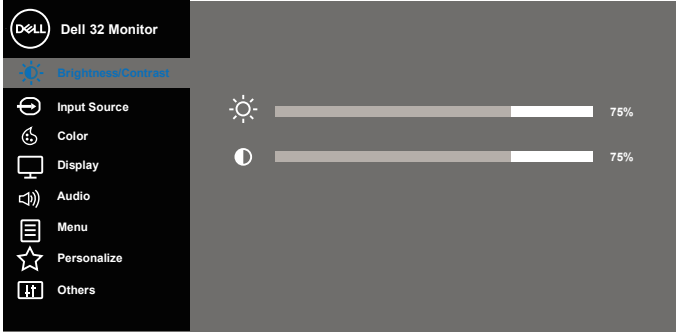
## Ekran menüsünü kullanma










### Ekran menüsüne erişme

**NOT:** Yaptığınız değişiklikler, başka bir menüye geçtiğinizde, ekran menüsünden çıktığınızda veya ekran menüsünün kendiliğinden kapanması beklediğinizde otomatik olarak kaydedilir.


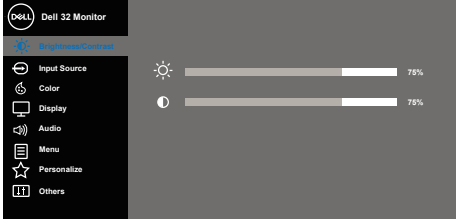




1. OSD ana menüsünü görüntülemek için  düğmesine basın.

### HDMI giriş için Ana Menü


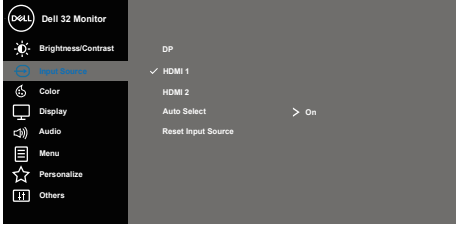





2. Ayar seçenekleri arasında dolaşmak için  ve  düğmelerine basın. Bir simgeden diğerine geçerken seçenek adı vurgulanır. Monitör için kullanılabilen tüm seçeneklerin eksiksiz bir listesi için aşağıdaki tabloya bakın.
3. Vurgulanan seçeneği etkinleştirmek için  düğmesine bir defa basın.
4. İstenilen parametreyi seçmek için,  ve  düğmesine basın.
5.  düğmesine basıp, değişikliklerinizi yapmak için, menüdeki göstergelere göre  ve  düğmelerini kullanın.
6. Ana menüye geri gitmek için  düğmesini seçin.



Simge	Menü ve Alt Menüler	Açıklama
	<b>Brightness/ Contrast (Parlaklık/ Kontrast)</b>	<p>Bu menüyü parlaklık/kontrast ayarlarını kontrol etmek için kullanın.</p> 
	<b>Brightness (Parlaklık)</b>	<p>Parlaklık ayarlamaları arka ışığın parlaklığını ayarlar. Parlaklığı artırmak için  düğmesine, azaltmak için  düğmesine basın (en az 0 / en fazla 100).</p> <p><b>NOT:</b> Dinamik kontrast açıldığında manuel parlaklık ayarı devre dışı bırakılır.</p>
	<b>Contrast (Kontrast)</b>	<p>Önce parlaklığı ayarlayıp, ardından daha fazla ayarlama gerekirse kontrastı ayarlayın. Kontrastı artırmak için  düğmesine, azaltmak için  düğmesine basın (en az 0 / en fazla 100).</p> <p>Contrast (Kontrast) işlevi, monitör ekranında karanlık ve aydınlık arasındaki farkın derecesini ayarlar.</p>



	<p><b>Input Source (Giriş Kaynağı)</b></p>	<p>Monitörünüze bağlanabilen farklı video sinyalleri arasından seçim yapmak için giriş kaynağı menüsünü kullanın.</p> 
	<p><b>DP</b></p>	<p>DP bağlayıcıyı kullanırken DP girişini seçin. DP giriş kaynağını seçmek için  düğmesine basın.</p>
	<p><b>HDMI 1</b></p>	<p>HDMI 1 konektörünü kullanırken HDMI 1 girişini seçin. HDMI 1 giriş kaynağını seçmek için  düğmesine basın.</p>
	<p><b>HDMI 2</b></p>	<p>HDMI 2 konektörünü kullanırken HDMI 2 girişini seçin. HDMI 2 giriş kaynağını seçmek için  düğmesine basın.</p>
	<p><b>Auto Select (Otomatik Seçim)</b></p>	<p>Kullanılabilir giriş sinyallerini taramak için otomatik seç ayarını seçin.</p>
	<p><b>Reset Input Source (Giriş Kaynağını Sıfırla)</b></p>	<p>Varsayılan Giriş Kaynağını geri yüklemek için bu seçeneği seçin.</p>

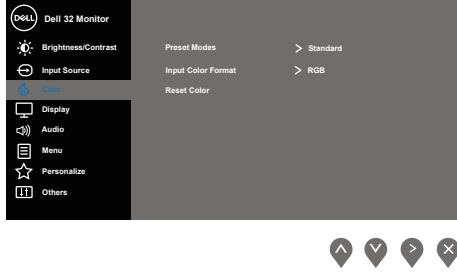






## Color (Renk)



Renk ayarı modunu ayarlamak için renk ayarını kullanın.

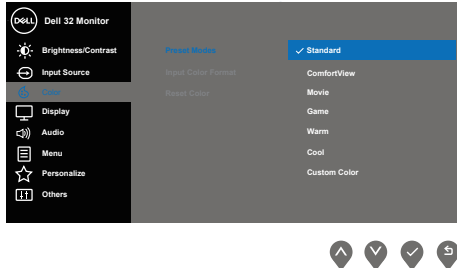


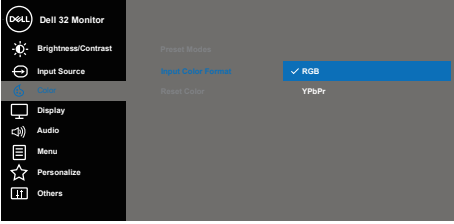
## Preset Modes (Önceden Ayarlı Modlar)

Preset Modes (Önceden Ayarlanmış Modlar) ayarını seçtiğinizde, listede Standard (Standart), ComfortView, Movie (Film), Game (Oyun), Warm (Sıcak), Cool (Soğuk) ve Custom Color (Özel Renk) arasından seçim yapabilirsiniz.


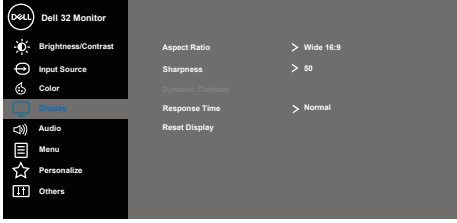







- **Standard (Standart):** Monitörün varsayılan renk ayarlarını yükler. Bu, varsayılan önayar modudur.
- **ComfortView:** Daha rahat bir izleme sağlamak için, ekrandan yayılan mavi ışığın düzeyini düşürür.
- **Movie (Film):** Filmler için ideal renk ayarlarını yükler.
- **Game (Oyun):** Çoğu oyun uygulamaları için ideal renk ayarlarını yükler.
- **Warm (Sıcak):** Renk sıcaklığını artırır. Kırmızı/sarı renk tonu ile ekran daha sıcak görünür.
- **Cool (Soğuk):** Renk sıcaklığını azaltır. Ekran mavi renk tonuyla daha soğuk görünür.
- **Custom Color (Özel Renk):** Renk ayarlarını manuel olarak ayarlamanızı sağlar.

Üç renk değerini (R, G, B) ayarlamak ve kendi önceden ayarlanmış renk modunuzu oluşturmak için  ve  düğmelerine basın.



<p><b>Input Color Format (Giriş Rengi Biçimi)</b></p>	<p>Video giriş modunu ayarlamayı sağlar:</p> <ul style="list-style-type: none"> <li>• <b>RGB:</b> Monitörünüz bir bilgisayara veya DVD çalara HDMI kablosu kullanılarak bağlıysa bu seçeneği seçin.</li> <li>• <b>YPbPr:</b> DVD çalarınız yalnızca YPbPr çıkışını destekliyorsa bu seçeneği seçin.</li> </ul>  <p style="text-align: right;"> <span>▲</span> <span>▼</span> <span>✓</span> <span>⌂</span> </p>
<p><b>Hue (Renk Tonu)</b></p>	<p>Bu özellik video görüntüsünün rengini yeşile veya mora kaydırabilir. Bu, istenen cilt tonu rengini ayarlamak için kullanılır. Renk tonunu 0 ile 100 arasında ayarlamak için <span>▲</span> veya <span>▼</span> düğmesini kullanın.</p> <p>Video görüntüsünün yeşil gölgesini artırmak için <span>▲</span> düğmesine basın.</p> <p>Video görüntüsünün mor gölgesini artırmak için <span>▼</span> düğmesine basın.</p> <p><b>NOT:</b> Hue (Renk Tonu) ayarı yalnızca Movie (Film) veya Game (Oyun) önceden ayarlanmış modunu seçtiğinizde kullanılabilir.</p>
<p><b>Saturation (Doygunluk)</b></p>	<p>Bu özellik video görüntüsünün renk doygunluğunu ayarlayabilir. Doygunluğu 0 ile 100 arasında ayarlamak için <span>▲</span> veya <span>▼</span> düğmesini kullanın.</p> <p>Video görüntüsünün tek renkli görünümünü artırmak için <span>▲</span> düğmesine basın.</p> <p>Video görüntüsünün renkli görünümünü artırmak için <span>▼</span> düğmesine basın.</p> <p><b>NOT:</b> Saturation (Doygunluk) ayarı yalnızca Movie (Film) veya Game (Oyun) önceden ayarlanmış modunu seçtiğinizde kullanılabilir.</p>
<p><b>Reset Color (Rengi Sıfırla)</b></p>	<p>Monitörünüzün renk ayarlarını fabrika ayarlarına sıfırlar.</p>

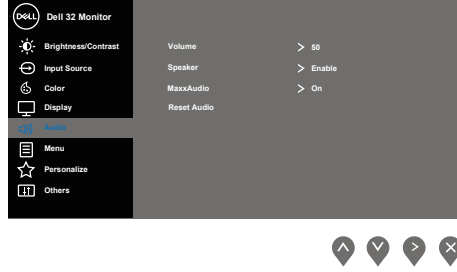


	<b>Display (Ekran)</b>	<p>Görüntüyü ayarlamak için display (ekran) ayarını kullanın.</p>  <p style="text-align: right;">     </p>
	<b>Aspect Ratio (En-Boy Oranı)</b>	<p>Görüntü en boy oranını Wide 16:9 (Geniş 16:9), Auto Resize (Otomatik Yeniden Boyutlandır), 4:3 veya 5:4 olarak ayarlayın..</p>
	<b>Sharpness (Keskinlik)</b>	<p>Bu özellik görüntüyü daha keskin veya yumuşak yapabilir. Keskinliği 0 ile 100 arasında ayarlamak için  veya  düğmesini kullanın.</p>
	<b>Dynamic Contrast (Dinamik Kontrast)</b>	<p>Daha keskin ve daha ayrıntılı görüntü kalitesi sağlamak için kontrast düzeyini artırmanızı sağlar. İşlevini açmak veya kapatmak için  düğmesine basın.</p> <p><b>NOT:</b> Dynamic contrast (Dinamik kontrast) işlevi, Game (Oyun) veya Movie (Film) önceden ayarlanmış modunu seçmeniz durumunda daha yüksek kontrast sağlar.</p>
	<b>Response Time (Yanıt Süresi)</b>	<p>Kullanıcı Normal veya Fast (Hızlı) ayarını seçebilir.</p>
	<b>Reset Display (Ekranı Sıfırla)</b>	<p>Varsayılan görüntüleme ayarlarını geri yüklemek için bu seçeneği seçin.</p>





## Audio (Ses)



### Volume (Ses Seviyesi)

Ses seviyesini ayarlamak için düğmeleri kullanın. Minimum: '0' (-). Maksimum: '100' (+).

### Speaker (Hoparlör)

Hoparlör işlevini etkinleştirmek veya devre dışı bırakmak içindir.

### MaxxAudio

MaxxAudio, gelişmiş ses iyileştirme araçları takımıdır. Bu öge, MaxxAudio işlevini açmak/kapatmak amacıyla kullanılan eylemi tanımlamak içindir.

### Reset Audio (Ses Sıfırla)

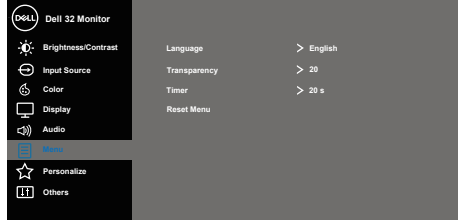
Varsayılan ses ayarlarını geri yüklemek için bu seçeneği seçin.





## Menu (Menü)

OSD dilleri, menünün ekranda kalma süresi vb. gibi OSD ayarlarını ayarlamak için bu seçeneği seçin.





## Language (Dil)

Language (Dil) seçenekleri ekran menüsünü sekiz dilden birine ayarlar (English, Spanish (İspanyolca), French (Fransızca), German (Almanca), Brazilian Portuguese (Brezilya Portekizcesi), Russian (Rusça), Simplified Chinese (Basitleştirilmiş Çince) veya Japanese (Japonca)).

## Transparency (Saydamlık)

Menü saydamlığını,  veya  düğmesine basarak 0 ile 100 arasında değiştirmek için bu seçeneği kullanın.

## Timer (Zamanlayıcı)

**OSD hold time (Ekran menüsü bekleme süresi):**  
Son kez bir düğmeye bastıktan sonra OSD'nin etkin kalacağı sürenin uzunluğunu ayarlar.  
Kaydırıcıyı 5 ile 60 saniye arasında 1 saniyelik artışlarla ayarlamak için  veya  düğmesini kullanın.

## Reset Menu (Menüyü Sıfırla)

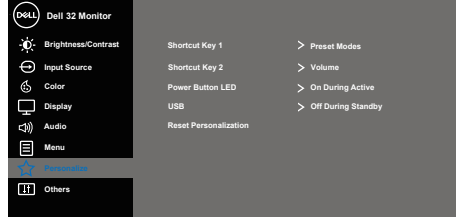
Tüm OSD ayarlarını fabrika önayar değerlerine sıfırlar.





## Personalize (Kişiselleştir)

Kullanıcılar, Shortcut Key 1 (Kısayol Tuşu 1), Shortcut Key 2 (Kısayol Tuşu 2), Power Button LED (Güç Düğmesi LED'i) veya Reset Personalization (Kişiselleştirmeyi Sıfırla), Preset Modes (Önceden Ayarlanmış Modlar) ya da Volume (Ses Düzeyi) arasından bir özellik seçip kısayol tuşu olarak ayarlayabilir.



### Shortcut Key 1 (Kısayol Tuşu 1)

Kullanıcı aşağıdakilerden birini seçebilir: Shortcut Key 1 (Kısayol Tuşu 1)'i ayarlamak için Preset Modes (Önceden Ayarlanmış Modlar), Brightness/Contrast (Parlaklık/Kontrast), Input Source (Giriş Kaynağı), Aspect Ratio (En-Boy Oranı), Volume (Ses Düzeyi).

### Shortcut Key 2 (Kısayol Tuşu 2)

Kullanıcı aşağıdakilerden birini seçebilir: Shortcut Key 2 (Kısayol Tuşu 2)'yi ayarlamak için Preset Modes (Önceden Ayarlanmış Modlar), Brightness/Contrast (Parlaklık/Kontrast), Input Source (Giriş Kaynağı), Aspect Ratio (En-Boy Oranı), Volume (Ses Düzeyi).

### Power Button LED (Güç Düğmesi LED'i)

Enerji tasarrufu için, güç LED'i göstergesini On During Active (Etkin Durumdayken Açık) veya Off During Active (Etkin Durumdayken Kapalı) şeklinde ayarlamanızı sağlar.

### USB

Enerji tasarrufu için, USB'yi, On During Standby (Bekleme Durumundayken Açık) veya Off During Standby (Bekleme Durumundayken Kapalı) şeklinde ayarlamanızı sağlar.

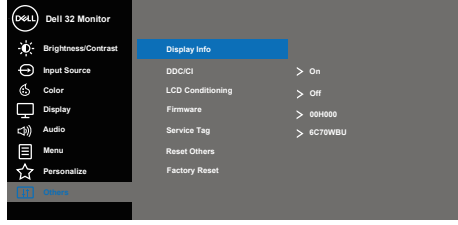
### Reset Personalization (Kişiselleştirmeyi Sıfırla)

Kısayol tuşunu varsayılan ayarlara geri yüklemenizi sağlar.



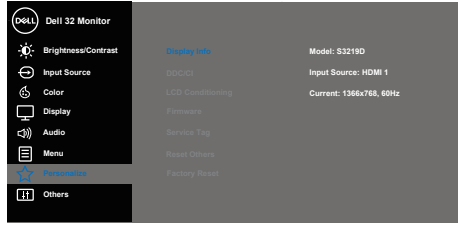


## Others (Diğerleri)



## Display Info (Ekran Bilgileri)

Ekran hakkındaki bilgileri görüntülemek için basın.

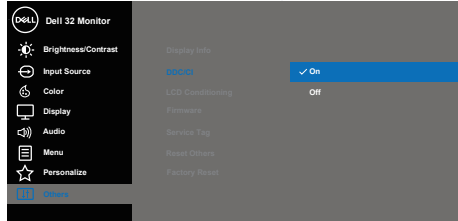


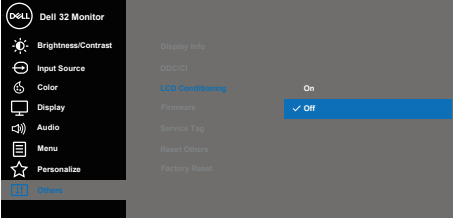
## DDC/CI

DDC/CI (ekran veri kanalı/komut arabirimi), monitör parametrelerinizin (parlaklık, renk dengesi vb.) bilgisayarınızdaki yazılım aracılığıyla ayarlanabilir olmasını sağlar.

Bu özelliği Disable (Devre Dışı) seçeneğini seçerek devre dışı bırakabilirsiniz.

En iyi kullanıcı deneyimi ve monitörünüzün optimum performansı için bu özelliği etkinleştirin.



<p><b>LCD Conditioning (LCD'yi Kullanılabilir Hale Getirme)</b></p>	<p>Önemsiz görüntü artışı durumlarını azaltmaya yardımcı olur. Görüntü artışının derecesine bağlı olarak, programın çalışması biraz zaman alabilir. LCD iyileştirmeyi başlatmak için Off (Kapalı) ayarını seçin.</p>  <p>The screenshot shows the Dell 32 Monitor OSD menu. The 'LCD Conditioning' option is highlighted in blue and set to 'Off'. The menu also includes options for Brightness/Contrast, Input Source, Color, Display, Audio, Menu, Personalize, and a Home button.</p>
<p><b>Firmware (Aygıt Yazılımı)</b></p>	<p>Ekran için ürün yazılımının sürümünü görüntüler.</p>
<p><b>Service Tag (Servis Etiket)</b></p>	<p>Ekranın servis etiketi numarasını görüntüler.</p>
<p><b>Reset Other (Diğerlerini Sıfırla)</b></p>	<p>Others setting (Diğer ayarlar) menüsünde tüm ayarları önceden ayarlanmış fabrika değerlerine sıfırlayın.</p>
<p><b>Factory Reset (Fabrika Ayarına Sıfırla)</b></p>	<p>Tüm ayarları fabrika önayar değerlerine sıfırlar.</p>

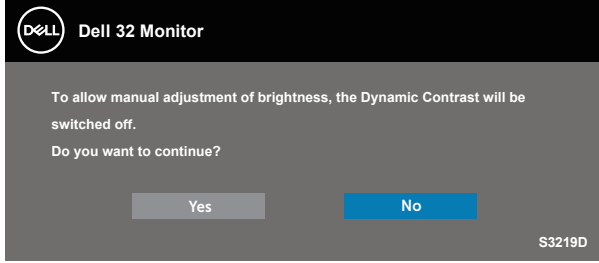
**NOT:** Monitör, LED yaşlanmasını telafi etmek için parlaklığı otomatik olarak ayarlamaya yönelik bir yerleşik özelliğe sahiptir.



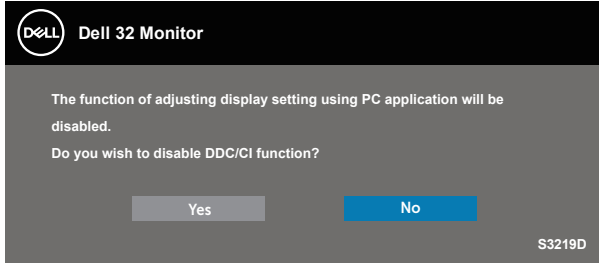


## Ekran menüsü uyarı mesajları

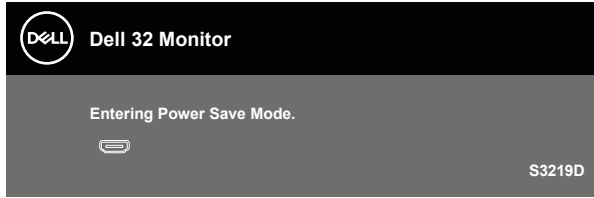
**Dynamic Contrast (Dinamik Kontrast)** özelliği etkinleştirildiğinde (şu önceden ayarlanmış modlarda: **Game (Oyun)** veya **Movie (Film)**), elle parlaklık ayarı devre dışı bırakılır.



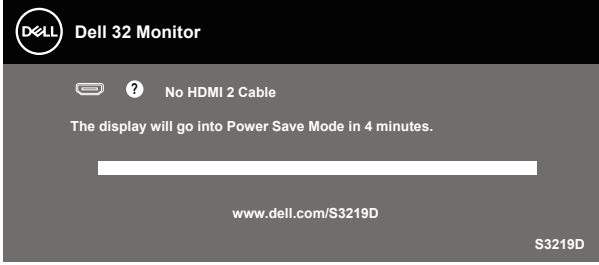
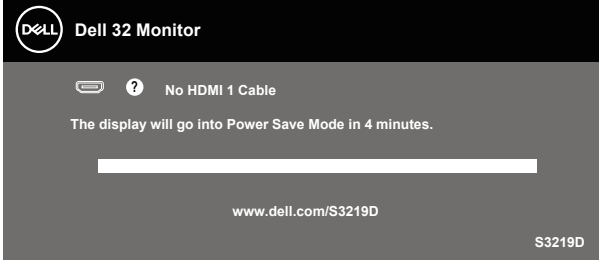
DDC/CI işlevi devre dışı bırakılmadan önce aşağıdaki mesaj görüntülenir:



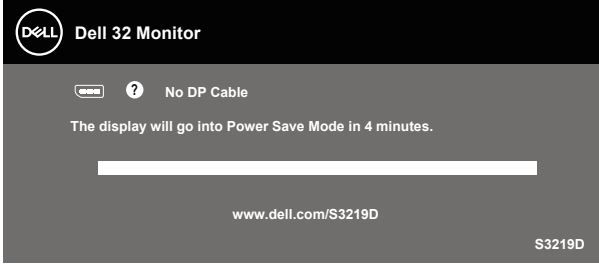
Monitör **Güç Tasarrufu Moduna** girdiğinde aşağıdaki mesaj görünür:



HDMI kablosu bağlanmadığında, aşağıda gösterildiği gibi bir kayar iletişim kutusu görünür. Bu durumda bırakılırsa, monitör 4 dakika sonra Güç Tasarrufu Moduna girecektir.



DP kablosu bağlanmadığında, aşağıda gösterildiği gibi bir kayar iletişim kutusu görünür. Bu durumda bırakılırsa, monitör 4 dakika sonra Güç Tasarrufu Moduna girecektir.



Daha fazla bilgi için, bkz. [Sorun Giderme](#).



## Monitörünüzü ayarlama

### En fazla çözünürlüğü ayarlama

Monitörün maksimum çözünürlüğünü ayarlamak için:

Windows 7, Windows 8, Windows 8.1 ve Windows 10'da:

1. Yalnızca Windows 8 ve Windows 8.1'de, klasik masaüstüne geçmek için Masaüstü kutucuğunu seçin.
2. Masaüstüne sağ tıklayın ve **Screen Resolution (Ekran Çözünürlüğü)** öğesine tıklayın.
3. Screen Resolution (Ekran Çözünürlüğü) aşağı açılır listesine tıklayıp **2560 x 1440** ayarını seçin.
4. **OK (Tamam)** düğmesine tıklayın.

**2560 x 1440** seçeneği görünmüyorsa grafik sürücünüzü güncellemeniz gerekebilir. Bilgisayarınıza bağlı olarak, aşağıdaki yordamlardan birini tamamlayın:

Bir Dell masaüstünüz veya taşınabilir bilgisayarınız varsa:

- [www.dell.com/support](http://www.dell.com/support) adresine gidin, bilgisayarınızın Hizmet Etiketini girin ve grafik kartınız için en yeni sürücüyü indirin.

Dell marka olmayan bir bilgisayar kullanıyorsanız (taşınabilir veya masaüstü):

- Bilgisayarınızın destek sitesine gidin ve en son grafik sürücülerini indirin.
- Grafik kartı web sitesine gidin ve en son grafik sürücülerini indirin.

### İnternet erişimi olan Dell masaüstü veya Dell taşınabilir bilgisayarınız varsa

1. [www.dell.com/support](http://www.dell.com/support) adresine gidin, servis etiketinizi girin ve grafik kartınıza yönelik en son sürücüyü indirin.
2. Grafik bağdaştırıcınız için sürücülerini yükledikten sonra, çözünürlüğü tekrar **2560 x 1440** olarak ayarlamaya çalışın.

 **NOT: Çözünürlüğü 2560 x 1440 olarak ayarlayamazsanız, lütfen bu çözünürlükleri destekleyen bir grafik adaptörü sormak için Dell ile iletişime geçin.**



## Dell marka olmayan bir masaüstü, taşınabilir bilgisayar veya grafik kartı kullanıyorsanız

Windows 7, Windows 8, Windows 8.1 ve Windows 10'da:

1. Yalnızca Windows 8 ve Windows 8.1'de, klasik masaüstüne geçmek için Masaüstü kutucuğunu seçin.
2. Masaüstüne sağ tıklayıp **Personalization (Kişiselleştir)** ögesine tıklayın.
3. **Change Display Settings (Görüntü Ayarlarını Değiştir)** ögesine tıklayın.
4. **Advanced Settings (Gelişmiş Ayarlar)** ögesine tıklayın.
5. Pencerenin üstündeki açıklamadan grafik denetleyicisi sağlayıcınızı tanımlayın (örn. NVIDIA, ATI, Intel vb.).
6. Güncel sürücü için grafik kartı sağlayıcının web sitesine başvurun (örneğin [www.ATI.com](http://www.ATI.com) veya [www.AMD.com](http://www.AMD.com)).
7. Grafik bağdaştırıcınız için sürücülerini yükledikten sonra, çözünürlüğü tekrar **2560 x 1440** olarak ayarlamaya çalışın.



## Eğmeyi kullanma

**NOT:** Monitör fabrikadan gönderildiğinde stand takılı değildir.



# Sorun Giderme



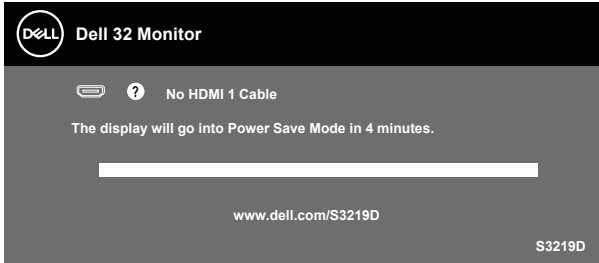
**UYARI:** Bu kısımdaki yordamlara başlamadan önce **Güvenlik Yönergeleri** kısımdaki yönergelere uyun.

## Kendi Kendini Sınama

Monitörünüz, düzgün çalışıp çalışmadığını kontrol etmenize olanak tanıyan kendi kendine sınama özelliği sağlar. Monitörünüz ve bilgisayarınız düzgün olarak bağlıysa, ancak monitör ekranı siyah kalırsa, aşağıdaki adımları izleyerek monitör kendi kendine sınamasını çalıştırın:

1. Bilgisayarınızı ve monitörünüzü kapatın.
2. Monitörden tüm video kablolarını çıkarın. Bu şekilde, bilgisayarın kapanması gerekmez.
3. Monitörü açın.

Monitör doğru biçimde çalışıyorsa hiçbir sinyal olmadığını algılar ve aşağıdaki mesajlardan biri görünür. Kendi kendini sınama modundayken, güç LED'i beyaz kalır.



**NOT:** Bu kutu, video kablosu takılı değilse veya zarar görmüşse normal sistem çalışması sırasında da görülür.

4. Monitörünüzü kapatın ve video kablosunu yeniden bağlayın; ardından bilgisayarınızı ve monitörünüzü açın.

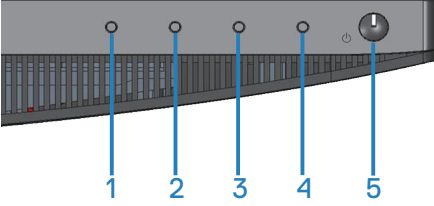
Kabloları yeniden bağladıktan sonra monitörünüzde görüntü olmamaya devam ederse, video denetleyicinizi ve bilgisayarınızı kontrol edin.



## Dahili Tanılar

Monitörünüz, yaşadığınız herhangi bir ekran anormalliğinin monitörünüzün kendisindeki veya bilgisayarınız ve video kartınızla ilgili bir sorun olup olmadığını belirlemenize yardımcı olan bir yerleşik tanı aracına sahiptir.

**NOT: Dahili tanıyı yalnızca video kablosu takılıyken ve monitör kendi kendini sınama modundayken çalıştırabilirsiniz.**



Dahili tanıyı çalıştırmak için:

1. Ekranın temiz olduğundan (ekran yüzeyinde hiç toz partikülü olmadığından) emin olun.
2. Video kablolarını bilgisayarınızın veya monitörünüzün arkasından çıkarın. Monitör kendi kendini sınama moduna girer.
3. Düğme 1 düğmesini 5 saniye basılı tutun. Gri bir ekran görünür.
4. Dikkatlice ekrandaki anormallikleri inceleyin.
5. Monitörün alt kısmındaki Düğme 1 düğmesine tekrar basın. Ekranın rengi kırmızıya döner.
6. Anormallikler için ekranı inceleyin.
7. Görüntüdeki yeşil, mavi, siyah, beyaz ve metin ekranları incelemek için adım 5 ve 6'yı tekrarlayın.

Metin ekranı görüldüğünde sınama tamamdır. Çıkmak için Düğme 1 düğmesine tekrar basın.

Dahili tanı aracı kullanılırken ekran anormalliği algılamıyorsanız, monitör düzgün çalışmaktadır. Video kartını ve bilgisayarını kontrol edin.



## Genel sorunlar

Aşağıdaki tabloda karşılaşılabileceğiniz genel monitör sorunları ve olası çözümleri hakkında genel bilgiler bulunur.

Genel Belirtiler	Olası Çözümler
Görüntü yok/Güç LED'i kapalı	<ul style="list-style-type: none"><li>• Monitöre bağlı video kablosunun ve bilgisayarın düzgün ve sıkıca bağlandığından emin olun.</li><li>• Başka bir elektrikli alet kullanarak prizin düzgün çalıştığını doğrulayın.</li><li>• Güç düğmesine basıldığından emin olun.</li><li>• <a href="#">Input Source (Giriş Kaynağı)</a> menüsü aracılığıyla doğru giriş kaynağının seçildiğinden emin olun.</li></ul>
Görüntü yok/Güç LED'i açık	<ul style="list-style-type: none"><li>• Ekran menüsünü kullanarak parlaklık ve kontrast kontrollerini artırın.</li><li>• Monitör kendi kendine sınaama özelliği kontrolü gerçekleştirin.</li><li>• Video kablosu konektöründe eğilmiş veya kırık pin olup olmadığını kontrol edin.</li><li>• Dahili tanıyı çalıştırın.</li><li>• <a href="#">Input Source (Giriş Kaynağı)</a> menüsü aracılığıyla doğru giriş kaynağının seçildiğinden emin olun.</li></ul>
Zayıf Odaklama	<ul style="list-style-type: none"><li>• Video uzatma kablolarını çıkarın.</li><li>• Monitörü Fabrika Ayarlarına (<b>Factory Reset (Fabrika Sıfırlama)</b>) sıfırlayın.</li><li>• Video çözünürlüğünü doğru en-boy oranına değiştirin.</li></ul>
Titrek/Dalgalı Video	<ul style="list-style-type: none"><li>• Monitörü Fabrika Ayarlarına (<b>Factory Reset (Fabrika Sıfırlama)</b>) sıfırlayın.</li><li>• Çevre faktörlerini kontrol edin.</li><li>• Monitörün yerini değiştirin ve başka bir odada deneyin.</li></ul>
Eksik Pikseller	<ul style="list-style-type: none"><li>• Gücü açın kapatın.</li><li>• Kalıcı olarak kapalı piksel, LCD teknolojisinde gerçekleşebilen doğal bir kusurdur.</li><li>• Dell Monitör Kalitesi ve Piksel İlkesi hakkında daha fazla bilgi için, şu adresteki Dell Destek sitesine bakın: <a href="http://www.dell.com/support/monitors">www.dell.com/support/monitors</a>.</li></ul>





---

Takılı Kalan Pikseller	<ul style="list-style-type: none"><li>• Gücü açın kapatın.</li><li>• Kalıcı olarak kapalı piksel, LCD teknolojisinde gerçekleşebilen doğal bir kusurdur.</li><li>• Dell Monitör Kalitesi ve Piksel İlkesi hakkında daha fazla bilgi için, şu adresteki Dell Destek sitesine bakın: <a href="http://www.dell.com/support/monitors">www.dell.com/support/monitors</a>.</li></ul>
Parlaklık Sorunları	<ul style="list-style-type: none"><li>• Monitörü Fabrika Ayarlarına (<b>Factory Reset (Fabrika Sıfırlama)</b>) sıfırlayın.</li><li>• OSD yoluyla parlaklığı ve kontrast kontrollerini ayarlayın.</li></ul>
Geometrik Bozulma	<ul style="list-style-type: none"><li>• Monitörü Fabrika Ayarlarına (<b>Factory Reset (Fabrika Sıfırlama)</b>) sıfırlayın.</li><li>• OSD yoluyla yatay ve dikey kontrolleri ayarlayın.</li></ul>
Yatay/Dikey Çizgiler	<ul style="list-style-type: none"><li>• Monitörü Fabrika Ayarlarına (<b>Factory Reset (Fabrika Sıfırlama)</b>) sıfırlayın.</li><li>• Monitör kendi kendine sinama özelliği kontrolü gerçekleştirin ve bu çizgilerin de kendi kendini sinama modunda olduğunu belirleyin.</li><li>• Video kablosu konektöründe eğilmiş veya kırık pin olup olmadığını kontrol edin.</li><li>• Dahili tanımı çalıştırın.</li></ul>
Senkronizasyon Sorunları	<ul style="list-style-type: none"><li>• Monitörü Fabrika Ayarlarına (<b>Factory Reset (Fabrika Sıfırlama)</b>) sıfırlayın.</li><li>• Kendi kendini sinama modunda karışık ekran görünürse monitör kendi kendine sinama özelliği denetimi gerçekleştirin.</li><li>• Video kablosu konektöründe eğilmiş veya kırık pin olup olmadığını kontrol edin.</li><li>• Bilgisayarı güvenli moda yeniden başlatın.</li></ul>
Güvenlikle İlgili Sorunlar	<ul style="list-style-type: none"><li>• Herhangi bir sorun giderme adımı gerçekleştirilmeyin.</li><li>• Hemen Dell'e başvurun.</li></ul>

---



---

Kesilme Sorunları	<ul style="list-style-type: none"><li>• Monitöre bağlı video kablosunun bilgisayara düzgün ve sıkıca bağlandığından emin olun.</li><li>• Monitörü Fabrika Ayarlarına (<b>Factory Reset (Fabrika Sıfırlama)</b>) sıfırlayın.</li><li>• Kendi kendini sına ma modunda kesilme sorunu görünürse monitör kendi kendine sına ma özelliđi denetimi gerçekleştirin.</li></ul>
Eksik Renk	<ul style="list-style-type: none"><li>• Monitör kendi kendine sına ma özelliđi kontrolü gerçekleştirin.</li><li>• Monitöre bağlı video kablosunun bilgisayara düzgün ve sıkıca bağlandığından emin olun.</li><li>• Video kablosu konektöründe eğilmiş veya kırık pin olup olmadığını kontrol edin.</li></ul>
Yanlış Renk	<ul style="list-style-type: none"><li>• Uygulamaya bağlı olarak <b>Color Settings (Renk Ayarları)</b> OSD'sindeki <b>Color Setting Mode (Renk Ayarı Modu)</b> öğesini <b>Graphics (Grafik)</b> veya <b>Video</b> olarak deđiştirin.</li><li>• <b>Color (Renk)</b> ayarları menüsünde farklı <b>Preset Modes (Ön Ayarlı Modlar)</b> deneyin. <b>Color (Renk)</b> ayarları menüsündeki <b>Custom Color (Özel Renk)</b> özelliđinde <b>R/G/B</b> deđerini ayarlayın.</li><li>• <b>Input Color Format (Giriş Renk Biçimi)</b> ayarını <b>Color (Renk)</b> ayarları menüsünde <b>RGB</b> veya <b>YPbPr</b> olarak deđiştirin.</li><li>• Dahili taniyı çalıştırın.</li></ul>
Statik görüntüden bir görüntü artığı uzun bir süre monitörde kaldı	<ul style="list-style-type: none"><li>• Kullanılmadığı zamanlarda monitörü kapatmak için Güç Yönetimi özelliđini kullanın (daha fazla bilgi için <a href="#">Güç yönetimi modları</a> kısmına bakın).</li><li>• Alternatif olarak, dinamik olarak deđişen bir ekran koruyucusu kullanın.</li></ul>
Video Gölge Birakma veya Sıçrama	<ul style="list-style-type: none"><li>• <b>Display (Ekran)</b> menüsünde <b>Response Time (Tepki Süresi)</b> özelliđini, uygulamanıza ve kullanıma bağlı olarak <b>Fast (Hızlı)</b> veya <b>Normal</b> şeklinde deđiştirin.</li></ul>

---



## Ürüne özgü sorunlar

Belirli Belirtiler	Olası Çözümler
Ekran görüntüsü çok küçük	<ul style="list-style-type: none"><li>• <b>Display (Ekran)</b> ayarları menüsünde <b>Aspect Ratio (En Boy Oranı)</b> ayarını kontrol edin.</li><li>• Monitörü Fabrika Ayarlarına (<b>Factory Reset (Fabrika Sıfırlama)</b>) sıfırlayın.</li></ul>
Monitör, panelin altındaki düğmelerle ayarlanamıyor	<ul style="list-style-type: none"><li>• Monitörü kapatın, güç kablosunu çıkarın, geri takın ve sonra monitörü açın.</li><li>• OSD menüsünün kilitli olduğunu kontrol edin. Kilitliyse, kilidi açmak için menü düğmesini 10 saniye boyunca basılı tutun. (Daha fazla bilgi için bkz. <a href="#">Kilit</a>).</li></ul>
Kullanıcı kontrollerine basıldığında Giriş Sinyali yok	<ul style="list-style-type: none"><li>• Sinyal kaynağını kontrol edin. Fareyi hareket ettirerek veya klavyede herhangi bir tuşa basarak bilgisayarın bekleme veya uyku modunda olmadığından emin olun.</li><li>• Video kablosunun düzgün biçimde takılı olup olmadığını kontrol edin. Gerekirse video kablosunu çıkarıp tekrar takın.</li><li>• Bilgisayarı veya video oynatıcısını sıfırlayın.</li></ul>
Resim tüm ekranı doldurmuyor	<ul style="list-style-type: none"><li>• DVD'lerin farklı video biçimleri (en-boy oranı) nedeniyle, monitör tam ekran görünebilir.</li><li>• Dahili tanıyı çalıştırın.</li></ul>



# Ek

## Güvenlik Yönergeleri

**⚠ UYARI:** Bu dokümantasyonda belirtilenler haricinde kontrollerin, ayarlamaların veya yordamların kullanımı şoka, elektrik hasarlarına ve/veya mekanik zararlara neden olabilir.

Güvenlik talimatları konusunda bilgi için **Güvenli Çevre ve Yasal Bilgiler (SERI)** kısmına bakın.

## FCC bildirimleri (Yalnızca ABD) ve diğer yasal düzenleme bilgileri

FCC bildirimleri ve diğer yasal düzenleme bilgileri için, [www.dell.com/regulatory\\_compliance](http://www.dell.com/regulatory_compliance) adresindeki yasal düzenleme uyumluluğu web sitesine bakın.

## Dell'le Bağlantı Kurma

**Amerika'daki müşteriler için, 800-WWW-DELL (800-999-3355) numarasını arayın.**

**✍ NOT:** Etkin bir Internet bağlantısı yoksa satın alma faturasında, paket fişinde veya Dell ürün kataloğunda iletişim bilgilerinizi bulabilirsiniz.

Dell, birçok çevrimiçi ve telefona bağlı destek ve hizmet seçenekleri sunar. Kullanılabilirlik ülke ve ürüne göre değişir ve bazı hizmetler alanınızda bulunmayabilir.

Çevrimiçi Monitör destek içeriği almak için:

1. [www.dell.com/support/monitors](http://www.dell.com/support/monitors) adresini ziyaret edin.

Satışlar, teknik destek veya müşteri hizmetleri konularında Dell'e başvurmak için:

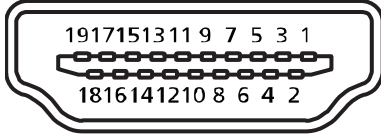
1. [www.dell.com/support](http://www.dell.com/support) adresini ziyaret edin.
2. Sayfanın altındaki **Choose A Country/Region (Bir Ülke/Bölge Seçin)** açılır menüsünden ülkenizi veya bölgenizi doğrulayın.
3. Sayfanın sol tarafındaki **Contact Us (İletişim)** bağlantısına tıklayın.
4. İhtiyacınıza göre uygun hizmeti veya destek bağlantısını seçin.
5. Sizin için uygun Dell'e başvurma yöntemini seçin.

**⚠ UYARI:** Parlak kenarlı ekranlarda, kenarlar çevreleyen ışıktan ve parlak yüzeylerden rahatsız edici yansımalara neden olabileceğinden, kullanıcı ekranın yerleşimine dikkat etmelidir.



## Pim atamaları

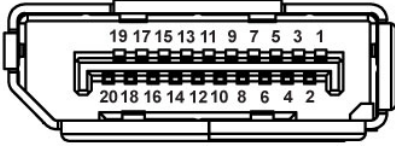
### HDMI konektörü



Pin numarası	19 pinli yan sinyal kablosunun monitör tarafı
1	TMDS Data2+
2	TMDS Data2 Shield
3	TMDS Data2-
4	TMDS Data1+
5	TMDS Data1 Shield
6	TMDS Data1-
7	TMDS Data0+
8	TMDS Data0 Shield
9	TMDS Data0-
10	TMDS Clock+
11	TMDS Clock Shield
12	TMDS Clock-
13	CEC
14	Ayrılmış (cihazda N.C.)
15	SCL
16	SDA
17	DDC/CEC Yer
18	+5V Güç
19	Çalışırken Takmayı Algılama



## DP konektörü



Pin numarası	20 pinli bağlı sinyal kablosu tarafı
1	ML0 (p)
2	GND
3	ML0 (n)
4	ML1 (p)
5	GND
6	ML1 (n)
7	ML2 (p)
8	GND
9	ML2 (n)
10	ML3 (p)
11	GND
12	ML3 (n)
13	GND
14	GND
15	AUX (p)
16	GND
17	AUX (n)
18	GND
19	Re-PWR
20	+3,3 V DP_PWR



## Evrensel seri veri yolu (USB) arabirimi

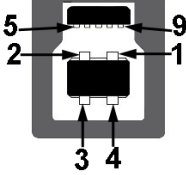
Bu bölümde monitörünüzde kullanılan USB bağlantı noktaları hakkında bilgiler verilmektedir.

**NOT: Bu monitör Süper Hızlı USB 3.0 ve Yüksek Hızlı USB 2.0 uyumludur.**

Aktarım Hızı	Veri Hızı	Güç Tüketimi*
Süper hız	5 Gb/sn	4,5 W (Maks., her bağlantı noktası için)
Yüksek hız	480 Mbps	4,5 W (Maks., her bağlantı noktası için)
Tam hız	12 Mbps	4,5 W (Maks., her bağlantı noktası için)

Aktarım Hızı	Veri Hızı	Güç Tüketimi*
Yüksek hız	480 Mbps	2,5 W (Maks., her bağlantı noktası için)
Tam hız	12 Mbps	2,5 W (Maks., her bağlantı noktası için)
Düşük hız	1,5 Mbps	2,5 W (Maks., her bağlantı noktası için)

### USB 3.0 yukarı akış bağlayıcı



Pin Numarası	9 pinli Konektör Tarafı
1	VCC
2	D-
3	D+
4	GND
5	SSTX-
6	SSTX+
7	GND
8	SSRX-
9	SSRX+



## USB 3.0 aşağı akış bağlayıcı



Pin Numarası	9 pinli Konektör Tarafı
1	VCC
2	D-
3	D+
4	GND
5	SSRX-
6	SSRX+
7	GND
8	SSTX-
9	SSTX+

