




Dell S3219D

Korisnički vodič

Model monitora: S3219D
Regulatorni model: S3219Dc



-  **NAPOMENA: NAPOMENA** označava važne informacije koje vam pomažu da bolje koristite vaš računar.
-  **OPREZ: OPREZ** označava potencijalno oštećenje hardvera ili gubitak podataka ukoliko se ne slede uputstva.
-  **UPOZORENJE: UPOZORENJE** označava potencijalno oštećenje imovine, ličnu povredu ili smrt.

Autorsko pravo © 2018 Dell Inc. ili njene pridružene kompanije. Sva prava zadržana. Dell, EMC i ostale trgovačke marke su trgovačke marke kompanije Dell Inc. ili njenih pridruženih kompanija. Druge trgovačke marke mogu biti trgovačke marke njihovih vlasnika.

2018 – 09

Rev. A00

Sadržaj

O vašem monitoru	5
Sadržaj kutije	5
Funkcije proizvoda	7
Identifikacija delova i kontrola	8
Pogled s prednje strane	8
Pogled sa zadnje strane	9
Pogled sa strane	10
Pogled sa donje strane bez postolja monitora	10
Specifikacije monitora	12
Specifikacije rezolucije	13
Podržani video režimi	13
Unapred podešeni režimi prikaza	14
Električne specifikacije	14
Fizičke karakteristike	15
Ekološke karakteristike	16
Režimi za upravljanje napajanjem	17
Plug and play mogućnost	19
Kvalitet LCD monitora i politika u vezi piksela.	19
Smernice za održavanje	19
Čišćenje vašeg monitora	19
Podešavanje monitora	20
Povezivanje postolja	20
Povezivanje monitora	22
Povezivanje HDMI i USB 3.0 kabla	22
Povezivanje DP kabla (opcionalna kupovina)	22

Slaganje kablova	23
Uklanjanje postolja	24
Montiranje na zid (opcionalno)	26
Upotreba vašeg monitora	27
Uključivanje monitora	27
Upotreba kontrola na prednjem panelu	28
Kontrole OSD-a	29
Upotreba menija prikaza na ekranu (OSD)	30
Podešavanje monitora	43
Podešavanje maksimalne rezolucije.	43
Ako imate Dell desktop ili Dell prenosivi računar sa internet pristupom	43
Ukoliko imate desktop, portabilni kompjuter ili grafičku karticu koji nisu marke Dell	44
Upotreba nagiba	45
Rešavanje problema	46
Samotestiranje	46
Ugrađena dijagnostika	47
Uobičajeni problemi	48
Problemi specifični za proizvod	51
Dodatak	52
Bezbednosna uputstva.	52
FCC obaveštenja (samo za SAD) i druge regulatorne informacije	52
Kontaktiranje kompanije Dell	52
Dodele pinova	53
Interfejs univerzalne serijske magistrale (USB)	55


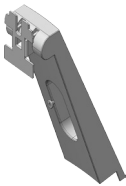
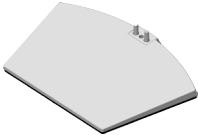




O vašem monitoru


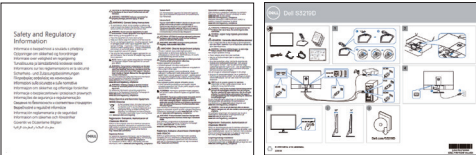
Sadržaj kutije

Vaš monitor se isporučuje s komponentama prikazanim u tabeli. Proverite da li ste dobili sve komponente i pogledajte [Kontaktiranje kompanije Dell](#) da li nešto nedostaje.

NAPOMENA: Da biste montirali neko drugo postolje, pogledajte dokumentaciju koja je isporučena s tim postoljem.

	Monitor (s prikačenim VESA poklopcem)
	Podizač postolja
	Osnova postolja
	Strujni kabl (razlikuje se u zavisnosti od zemlje)
	HDMI 1.4 kabl



	<p>USB 3.0 upstream kabl</p>
	<ul style="list-style-type: none"> • Kratki vodič za podešavanje • Bezbednosne i regulatorne informacije



Funkcije proizvoda

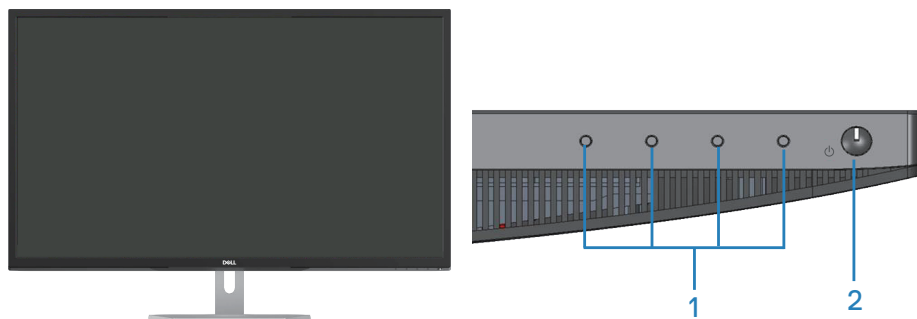
Dell S3219D monitor s ravnim ekranom ima aktivnu matricu, tankoslojni tranzistor (TFT), displej sa tečnim kristalima (LCD) i LED pozadinsko osvetljenje. Funkcije monitora uključuju:

- Ekran vidljive površine od 81,28 cm (32 inč) (dijagonalno mereno). rezoluciju 2560 x 1440 s podrškom za niže rezolucije preko celog ekrana.
- Dell monitori uključuju opciju izbora adaptivne sinhronizacije (AMD FreeSync ili Bez sinhronizacije), visoke brzine osvežavanja i kratko vreme odziva od 5 ms.
- Mogućnost digitalnog povezivanja pomoću DisplayPort i HDMI konektora.
- Posедуje 1 USB upstream port i 2 USB downstream porta.
- „Plug and play“ mogućnost ako je vaš računar podržava. podržava Freesync 48 Hz – 75 Hz.
- Podešavanja pomoću prikaza na ekranu (OSD) za jednostavnu konfiguraciju i optimizaciju ekrana.
- Uklonjivo postolje i otvori za montiranje po standardu Video elektronskog udruženja (VESA™) od 100 mm, za fleksibilna rešenja oko montaže.
- Opcija za štednju energije za saglasnost sa Energy Star zahtevima.
- Prorez za sigurnosnu bravu.
- TCO sertifikovani ekrani.
- Smanjeni BFR/PVC (štampane ploče su napravljene od laminata koji ne sadrže BFR/PVC).
- Staklo bez arsena i bez žive, samo za panel.
- Velik odnos dinamičnog kontrasta (8.000.000:1).
- Napajanje režima pripravnosti od 0,3 W kada monitor "spava".
- Uključen Dell Display Manager softver.
- Merač energije pokazuje nivo potrošnje energije monitora u realnom vremenu.
- Optimizuje udobnost pri gledanju pomoću ekrana bez treperenja i funkcije ComfortView koja umanjuje emisiju plavog svetla.
- Ugrađeni zvučnik (5 W)x2



Identifikacija delova i kontrola

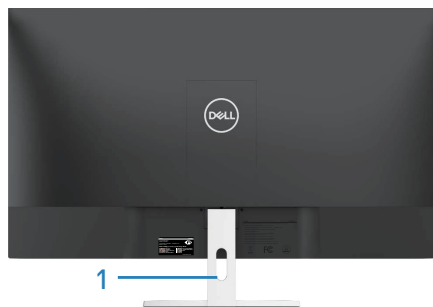
Pogled s prednje strane



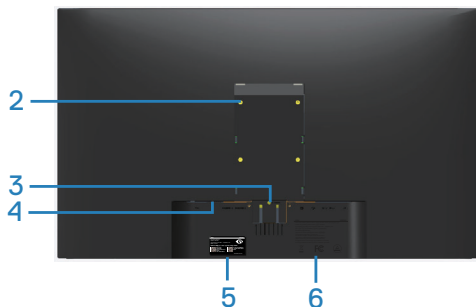
Oznaka	Opis	Upotreba
1	Tasteri funkcija	Za pristup meniju na ekranu i promenu podešavanja ako je potrebno. (Za više informacija pogledajte Upotreba kontrola na prednjem panelu)
2	Taster za uključivanje/ isključivanje	Za uključivanje i isključivanje monitora.



Pogled sa zadnje strane



S postoljem monitora



Bez postolja monitora

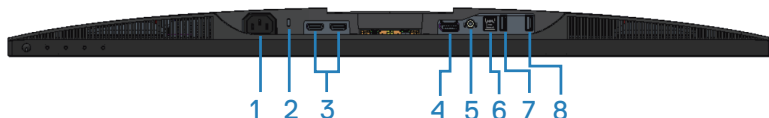
Oznaka	Opis	Upotreba
1	Otvor za provlačenje kablova	Za slaganje kablova tako što se provlače kroz otvor.
2	VESA otvori za montiranje (iza VESA poklopca)	VESA otvori za montiranje (100 mm x 100 mm) Koristite za montiranje monitora na zid preko VESA kompatibilnog kompleta za montiranje na zid.
3	Dugme za odvajanje postolja	Otpušta postolje od monitora.
4	Konektor sigurnosne brave	Obezbeđuje monitor pomoću sigurnosne brave (posebno se kupuje).
5	Regulatorna oznaka (uključujući barkod serijski broj i serijsku oznaku)	Navodi regulatorna odobrenja. Pogledajte ovu nalepnicu ako je potrebno da kontaktirate kompaniju Dell radi tehničke podrške. Servisna oznaka predstavlja jedinstveni alfanumerički identifikator koji omogućava Dell serviserima da identifikuju hardverske komponente u vašem računaru i pristupe informacijama o garanciji.
6	Ugravirane regulatorne informacije	Navodi regulatorna odobrenja.



Pogled sa strane




Pogled sa donje strane bez postolja monitora



Pogled sa donje strane bez postolja monitora

Oznaka	Opis	Upotreba
1	Konektor za napajanje	Za povezivanje kabla za napajanje (isporučuje se zajedno s monitorom).
2	Konektor sigurnosne brave	Obezbedite svoj monitor pomoću sigurnosne brave (posebno se kupuje) da biste sprečili neovlašćeno pomeranje monitora.
3	HDMI port	Za povezivanje računara pomoću HDMI kabla.
4	DisplayPort 1.2	Za povezivanje računara pomoću DisplayPort kabla.
5	Port audio izlaza	Za povezivanje sa eksternim aktivnim zvučnicima ili subvuferom (posebno se kupuje).
6	USB upstream portovi	Za povezivanje računara pomoću USB kabla.



7	USB downstream port	<p>Povežite svoje USB periferne uređaje, kao što su uređaji za skladištenje i štampači.</p> <p> NAPOMENA: Da biste koristili ovaj port, morate povezati USB kabl (isporučen je zajedno s vašim monitorom) sa USB upstream portom na monitoru i zatim s vašim računarom.</p>
8	USB BC1.2 port za punjenje	Povežite da biste punili svoj USB uređaj.



Specifikacije monitora

Model	S3219D
Tip ekrana	Aktivna matrica - TFT LCD
Tip panela	Širokougaoni VA
Vidljiva slika	
Dijagonalno	812,80 mm (32 in.)
Horizontalno, aktivna površina	708,48 mm (27,89 in.)
Vertikalno, aktivna površina	398,52 mm (15,69 in.)
Površina	2823,43 cm ² (437,59 in. ²)
Brzina osvežavanja (izvorno)	2560 x 1440 pri 60 Hz (HDMI/DP)
Veličina piksela	0,27675 mm
Broj piksela po inču (PPI)	91
Ugao gledanja	
Horizontalni	178° (tipično)
Vertikalni	178° (tipično)
Svetlina	300 cd/m ² (tipična vrednost)
Odnos kontrasta	3000 prema 1 (tipično) 8.000.000 prema 1 (Dinamički Kontrast)
Premaz površine ekrana	Niska zamućenost s 3H tvrdoćom
Pozadinsko osvetljenje	Sistem LED ivičnog svetla
Vreme odgovora	5 ms GTG
Dubina boje	1,07 milijardi boja
Opseg boja	sRGB 99%
Kompatibilnost sa softverom Dell Display Manager	Da
Mogućnost povezivanja	Dva HDMI 1.4 porta (2560 x 1440, 60 Hz) Jedan DisplayPort 1.2 (2560 x 1440, 60 Hz)
FreeSync	Da



Širina okvira (od ivice monitora do aktivne oblasti)	14,0 mm (gore)
	13,9 mm (levo/desno)
	17,1 mm (dole)
Sigurnost	Otvor sigurnosne brave (brava kabla se posebno kupuje)
Mogućnost podešavanja	Nagib (5°/11°)

Specifikacije rezolucije

Model	S3219D
Horizontalni opseg skeniranja	Od 30 kHz do 114 kHz (automatski)
Vertikalni raspon skeniranja	Od 48 Hz do 75 Hz (automatski)
Maksimalna unapred određena rezolucija	2560 x 1440 pri 60 Hz (izvorno; 10-bitno)
	2560 x 1440 pri 75 Hz (maksimalno; 8-bitno)

Podržani video režimi


Model	S3219D
Sposobnosti video prikaza (HDMI)	480p, 576p, 720p, 1080p, 1080i, QHD: 2560x1440



Unapred podešeni režimi prikaza

Režim prikaza	Horizontalna frekvencija (kHz)	Vertikalna frekvencija (Hz)	Takt piksela (MHz)	Polarizacija sinhronizacije (horizontalna/vertikalna)
VESA, 720 x 400	31,5	70,1	28,3	-/+
VESA, 640 x 480	31,5	59,9	25,2	-/-
VESA, 640 x 480	37,5	75,0	31,5	-/-
VESA, 800 x 600	37,9	60,3	40,0	+/+
VESA, 800 x 600	46,9	75,0	49,5	+/+
VESA, 1024 x 768	48,4	60,0	65,0	-/-
VESA, 1024 x 768	60,0	75,0	78,8	+/+
VESA, 1152 x 864	67,5	75,0	108,0	+/+
VESA, 1280 x 768	47,8	59,9	79,5	-/+
VESA, 1280 x 1024	64,0	60,0	108,0	+/+
VESA, 1280 x 1024	79,9	75,0	135,0	+/+
VESA, 1600 x 1200	75,0	60,0	162,0	+/+
VESA, 1680 x 1050	65,3	60,0	146,3	-/+
VESA, 1920 x 1080	67,5	60,0	148,5	+/+
VESA, 1920 x 1200	74,6	59,9	193,3	-/+
VESA, 2048 x 1080	66,6	60,0	147,2	+/-
VESA, 2560 x 1440	88,8	60,0	241,5	+/-
VESA, 2560 x 1440	122,2	75,0	296,8	+/-

Električne specifikacije

Model	S3219D
Ulazni video signali	HDMI (HDCP), 600 mV za svaku diferencijalnu liniju, ulazna impedansa od 100 oma po diferencijalnom paru DisplayPort 1.2, 600 mV za svaku diferencijalnu liniju, ulazna impedansa od 100 oma po diferencijalnom paru
Napon/frekvencija/struja ulaza naizmjenične struje (AC)	Od 100 VAC do 240 VAC / 50 Hz ili 60 Hz \pm 3 Hz / 1,5 A  NAPOMENA: Ulazna naizmjenična struja treba da bude 1,5 A (tipična vrednost).
Udarana struja	Nema oštećenja prilikom hladnog starta pri 100 VAC~240 VAC



Fizičke karakteristike

Model	S3219D
Tip signalnog kabla	Digitalni: odvojjivi, HDMI, 19 pinova
Sjaj prednjeg okvira (minimum)	Crni okvir - 85 jedinica sjaja
Dimenzije (s postoljem)	
Visina	523,2 mm (20,60 in.)
Širina	737,9 mm (29,05 in.)
Dubina	197,7 mm (7,78 in.)
Dimenzije (bez postolja)	
Visina	436,3 mm (17,18 in.)
Širina	737,9 mm (29,05 in.)
Dubina	47,3 mm (1,86 in.)
Dimenzije postolja	
Visina	195,5 mm (7,70 in.)
Širina	257,3 mm (10,13 in.)
Dubina	197,7 mm (7,78 in.)
Težina	
Težina sa ambalažom	14,34 kg (31,61 lb)
Težina sa sklopom postolja i kablovima	10,13 kg (22,33 lb)
Težina bez sklopa postolja (bez kablova)	7,65 kg (16,86 lb)
Težina sklopa postolja	2,12 kg (4,67 lb)



Ekološke karakteristike

Model	S3219D
Temperatura	
Radna	Od 0°C do 40°C (od 32°F do 104°F)
Van rada	<ul style="list-style-type: none">• Skladištenje: Od -20°C do 60°C (od -4°F do 140°F)• Otprema: Od -20°C do 60°C (od -4°F do 140°F)
Vlažnost	
Radna	Od 10% do 80% (nekondenzujuće)
Van rada	<ul style="list-style-type: none">• Skladištenje od 5% do 90% (nekondenzujuće)• Otprema od 5% do 90% (nekondenzujuće)
Nadmorska visina	
Radna (maksimalna)	5.000 m (16.400 ft)
Van upotrebe (maksimalna)	12.192 m (40.000 ft)
Termalna disipacija	<ul style="list-style-type: none">• 273,04 BTU/sat (maksimalna)• 136,52 BTU/sat (tipična)



Režimi za upravljanje napajanjem

Ako na računaru imate instalirane grafičku karticu ili softver usaglašene sa VESA's DPM standardom, monitor može automatski da smanji svoju potrošnju energije kada nije u upotrebi. Ovo se označava kao režim za uštedu energije*. Ako računar otkrije unos sa tastature, miša ili drugih uređaja za unos, monitor će automatski nastaviti rad. Sledeća tabela prikazuje potrošnju energije i signalizaciju ove funkcije automatske uštede energije.

* Nulta potrošnja energije u isključenom režimu može se postići isključivo izvlačenjem kabla za struju iz monitora.

VESA režimi	Horizontalna sinhronizacija	Vertikalna sinhronizacija	Video	Indikator napajanja	Potrošnja energije
Normalan rad	Aktivno	Aktivno	Aktivno	Belo	80 W (maksimalno) 40 W (tipično)
Aktivni isključeni režim	Neaktivni	Neaktivni	Zamračeno	Belo (Svetli)	Manje od 0,3 W
Isključeno	-	-	-	Isključeno	Manje od 0,3 W

Energy Star	Potrošnja energije
P_{ON}	35 W
E_{TEC}	109 Kwh

NAPOMENA:

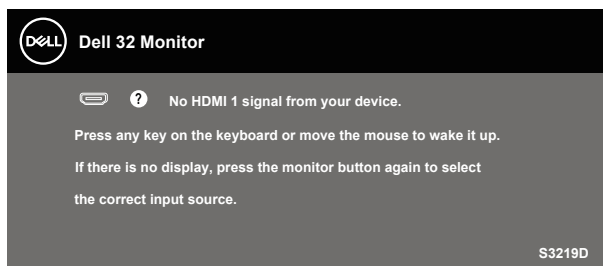
P_{ON} : Potrošnja energije u uključenom režimu kao što je definisano u verziji Energy Star 7.0.

E_{TEC} : Ukupna potrošnja energije u kWh kao što je definisano u verziji Energy Star 7.0.

Ovaj dokument služi samo u informativne svrhe i predstavlja samo performanse u laboratorijskim uslovima. Vaš proizvod se može drugačije ponašati, u zavisnosti od softvera, komponenti i periferija koje ste naručili i ne postoji obaveza ažuriranja takvih informacija. U skladu s tim, korisnik ne treba da se oslanja na ove informacije prilikom donošenja odluka o električnim tolerancijama i slično. Ne postoji izričita niti podrazumevana garancija u pogledu preciznosti ili potpunosti.



OSD funkcije samo u režimu normalnog rada. Kada je bilo koji taster pritisnut u režimu sa isključenom aktivnošću, biće prikazana sledeća poruka:



Aktivirajte računar i monitor da biste pristupili u OSD.

 **NAPOMENA: Ovaj monitor poseduje ENERGY STAR sertifikat.**



Plug and play mogućnost

Ovaj monitor možete da instalirate u bilo koji sistem kompatibilan sa Plug and Play funkcijom. Monitor računarskom sistemu automatski dostavlja svoje podatke o proširenom prikazu (Extended Display Identification Data (EDID)) koristeći protokole Display Data Channel (DDC), tako da sistem može da izvrši samostalnu konfiguraciju i optimizuje podešavanja monitora. Većina instalacija monitora su automatske, a ako želite možete da izaberete druga podešavanja. Za više informacija o promeni podešavanja monitora pogledajte [Upotreba vašeg monitora](#).

Kvalitet LCD monitora i politika u vezi piksela

Tokom procesa proizvodnje LCD monitora, nije neobično da jedan ili više piksela budu fiksirani u nepromenjenom stanju, što se teško primećuje i ne utiče na kvalitet ili upotrebljivost displeja. Za više informacija o kvalitetu Dell monitora i politici u vezi piksela pogledajte Dell veb lokaciju za podršku na www.dell.com/support/monitors.

Smernice za održavanje

Čišćenje vašeg monitora

 **UPOZORENJE:** Pre čišćenja monitora, isključite strujni kabl monitora iz električne utičnice.

 **OPREZ:** Pročitajte i sledite [Bezbednosna uputstva pre čišćenja monitora](#).



Kao najbolje rešenje, sledite uputstva na listi u nastavku prilikom raspakivanja, čišćenja ili rukovanja vašim monitorom:

- Da očistite svoj ekran, blago navlažite meku, čistu krpu vodom. Ako je moguće koristite posebne maramice za čišćenje ekrana ili rastvor pogodan za antistatički premaz. Nemojte koristiti benzen, razređivač, amonijak, abrazivna sredstva za čišćenje ili kompresovani vazduh.
- Koristite blago vlažnu krpu da očistite monitor. Izbegnite korišćenje bilo koje vrste deterdženta, pošto određeni deterdženti ostavljaju mlečni film na monitoru.
- Ako primetite beli prah prilikom raspakivanja monitora, obrišite ga krpom.
- Pažljivo rukujte sa svojim monitorom jer monitori crne boje mogu da se ogrebu i na njima će se videti bele ogrebotine.
- Da biste pomogli da se zadrži najbolji kvalitet slike na monitoru, koristite čuvar ekrana koji se dinamički menja i isključite monitor kada nije u upotrebi.



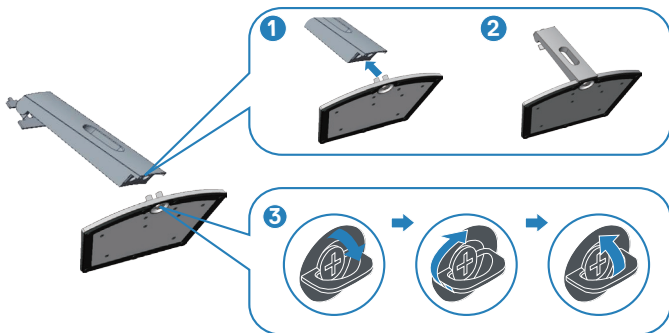
Podešavanje monitora

Povezivanje postolja

-  **NAPOMENA:** Postolje je odvojeno prilikom otpreme monitora iz fabrike.
-  **NAPOMENA:** Sledeći postupak važi za postolje koje ste dobili s monitorom. Ako povezujete postolje drugog proizvođača, pogledajte dokumentaciju koja je priložena uz to postolje.

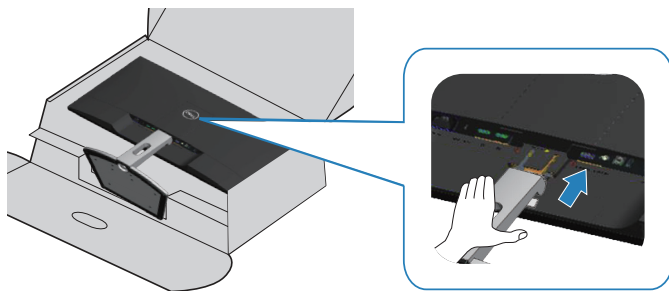
Da biste montirali postolje monitora:

1. Pratite uputstva na delovima kartona da biste uklonili postolje s gornjeg jastučeta koje ga fiksira.
2. Povežite podizač postolja sa osnovnom postoljem, a zatim pritegnite vijak na osnovi postolja.



3. Poravnajte držač podizača postolja sa žlebovima na poledini monitora.
4. Gurajte sklop postolja sve dok ne klikne na svoje mesto.





5. Uspravite monitor.



Povezivanje monitora

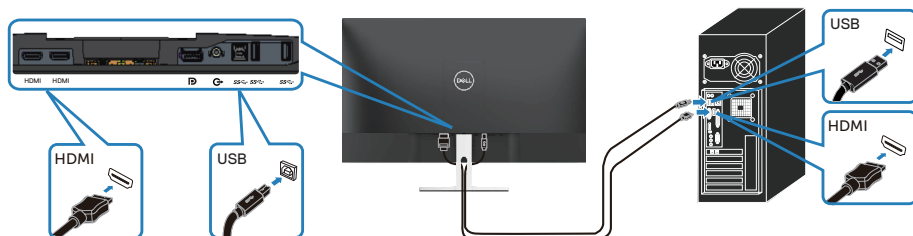
⚠ UPOZORENJE: Pre nego što izvršite bilo koji postupak u ovom odeljku, pratite [Bezbednosna uputstva](#).

📎 NAPOMENA: Nemojte povezivati sve kablove sa računarem u isto vreme. Preporučuje se da usmerite kablove kroz otvor za provlačenje kablova pre nego što ih povežete sa monitorom.

Da biste povezali monitor s računarem:

1. Isključite računar i izvučite strujni kabl.
2. Povežite vaš monitor i računar pomoću HDMI ili DisplayPort kabla.

Povezivanje HDMI 1.4 i USB 3.0 kabla



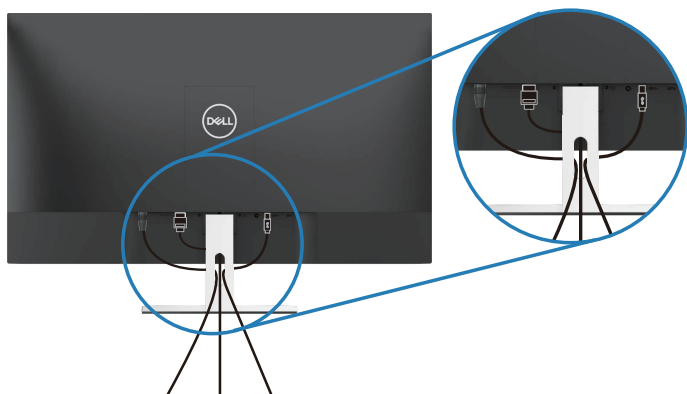
1. Povežite upstream USB 3.0 port (kabl isporučen s vašim monitorom) sa odgovarajućim USB 3.0 portom na vašem računaru. (Pogledajte [Pogled sa donje strane bez postolja monitora](#) za detalje.)
2. Povežite USB 3.0 periferije sa downstream USB 3.0 portovima na monitoru.
3. Priključite strujne kablove računara i monitora u zidnu utičnicu.

Povezivanje DP 1.2 kabla (opcionalna kupovina)





Slaganje kablova

Koristite otvor za slaganje kablova da biste usmerili kablove povezane s vašim monitorom.



Uklanjanje postolja

-  **NAPOMENA:** Da biste sprečili nastanak ogrebotina na ekranu prilikom uklanjanja postolja, obavezno postavite monitor na meku i čistu površinu.
-  **NAPOMENA:** Sledeći postupak važi samo za postolje koje je isporučeno zajedno s vašim monitorom. Ako povezujete postolje drugog proizvođača, pogledajte dokumentaciju koja je priložena uz to postolje.

Da biste uklonili postolje:

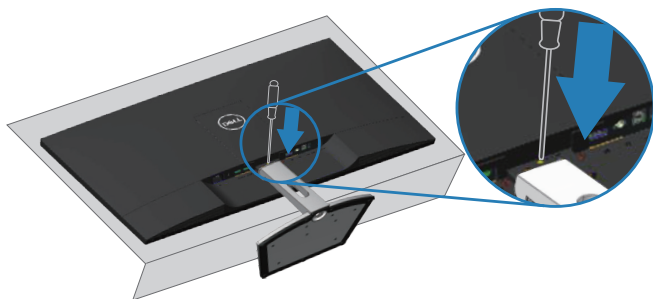
1. Postavite monitor na meku krpu ili jastuk na stolu.



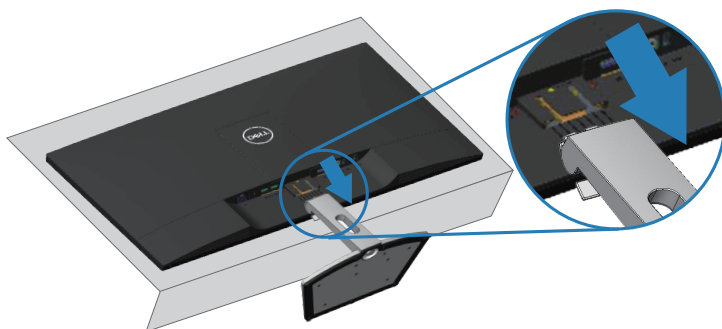
2. Nagnite postolje nadole da biste imali pristup dugmetu za odvajanje.



3. Koristite dugačak odvijlač da biste pritisnuli dugme za odvajanje.



4. Dok držite dugme za odvajanje pritisnutim, izvucite postolje.



Montiranje na zid (opcionarno)

Pogledajte uputstva koja ste dobili sa VESA-kompatibilnim kompletom za montiranje osnove. (Dimenzije vijka: M4 x 10 mm)

1. Postavite panel monitora na meku krpu ili na jastuk i na ravnu stabilnu površinu.
2. Uklonite postolje.
3. Uklonite VESA poklopac.



4. Koristite odvijač da biste uklonili četiri vijka koji učvršćuju plastični poklopac.
5. Prikačite držač za montiranje iz kompleta za montiranje na zid za LCD.
6. Montirajte LCD na zid prateći uputstva koja ste dobili sa kompletom za montiranje osnove.




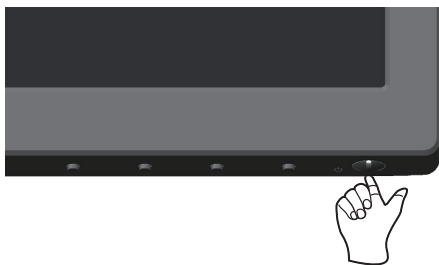
NAPOMENA: Za korišćenje isključivo sa UL sertifikovanim držačima za montiranje na zid, s minimalnim kapacitetom nosivosti/opterećenja od 30,32 kg.



Upotreba vašeg monitora

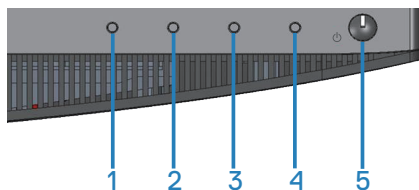
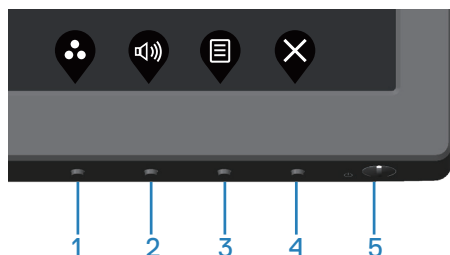
Uključivanje monitora

Pritisnite dugme  da biste uključili monitor.








Upotreba kontrola na prednjem panelu

Koristite dugmad za kontrolu na donjoj ivici monitora da biste podesili prikazanu sliku.



Dugmad za kontrolu

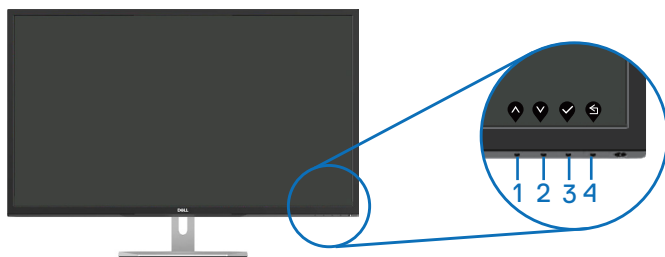
Sledeća tabela opisuje dugmad za kontrolu:





Dugmad za kontrolu	Opis
1  Preset Modes (Unapred podešeni režimi)	Koristite ovo dugme da biste izabrali sa liste unapred podešenih režima.
2  Input Source (Izvor ulaza)	Koristite tastere da podesite jačinu tona. Minimum je '0' (-). Maksimum je '100' (+).
3  Menu (Meni)	Koristite dugme Menu (Meni) da biste pokrenuli meni na ekranu (OSD) i izabrali meni na ekranu. Pogledajte Pristup meniju prikaza na ekranu .
4  Exit (Izlaz)	Za izlazak iz glavnog menija na ekranu ili povratak u njega.
5  Dugme za uključivanje/ isključivanje (sa indikatorom statusa napajanja)	Koristite dugme za Napajanje da biste uključili i isključili monitor. Postojano belo svetlo ukazuje da je monitor uključen i ispravno radi. Trepćuće belo svetlo ukazuje na režim za štednju energije.



Kontrole OSD-a

Koristite dugmad za kontrolu na donjoj strani monitora da biste podesili vrednosti slike.




	Dugmad za kontrolu	Opis
1	 Nagore	Upotrebite taster za Nagore da povećate vrednosti ili da se pomerite naviše u meniju.
2	 Dole	Upotrebite taster za Dole da smanjite vrednosti ili da se pomerite naniže u meniju.
3	 U redu	Koristite dugme U redu da biste potvrdili vaš izbor u meniju.
4	 Nazad	Upotrebite taster Nazad da se vratite na prethodni meni.



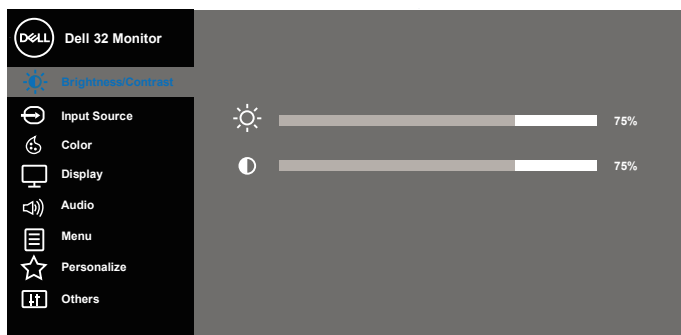
Upotreba menija prikaza na ekranu (OSD)










Pristup meniju prikaza na ekranu

 **NAPOMENA:** Sve promene koje unesete automatski se čuvaju kada pređete u drugi meni, kada izađete iz menija prikaza na ekranu ili kada sačekate da se meni prikaza na ekranu automatski zatvori.


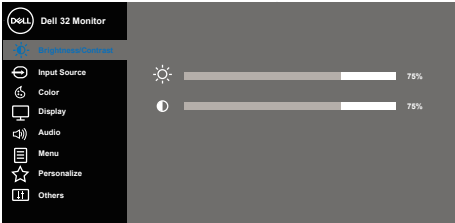




1. Pritisnite dugme  da biste prikazali glavni meni prikaza na ekranu.

Glavni meni za HDMI ulaz


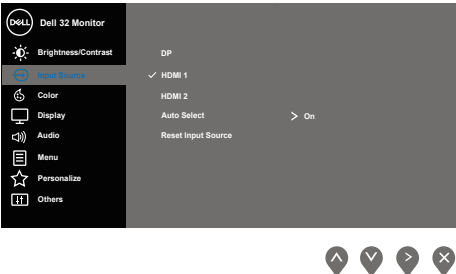





2. Pritisnite dugmad  i  da biste se kretali između opcija podešavanja. Dok se budete kretali od jedne do druge ikone, ime opcije će biti istaknuto. Pogledajte sledeću tabelu za potpun spisak opcija koje su dostupne za ovaj monitor.
3. Pritisnite dugme  jedanput da biste aktivirali istaknutu opciju.
4. Pritisnite dugme  i  da biste izabrali željeni parametar.
5. Pritisnite  i zatim koristite dugmad  i , u skladu sa indikatorima u meniju da biste uneli vaše promene.
6. Izaberite dugme  da biste se vratili u glavni meni.



Ikona	Meni i podmeniji	Opis
	Brightness/ Contrast (Svetlina/ Kontrast)	<p>Koristite ovaj meni za kontrolu podešavanja opcije brightness/contrast (svetlina/kontrast).</p> 
	Brightness (Svetlina)	<p>Svetlina podešava sjaj pozadinskog osvetljenja. Pritisnite dugme  da biste povećali svetlinu, a pritisnite dugme  da biste smanjili svetlinu (min. 0 / maks. 100).</p> <p>NAPOMENA: Ručno podešavanje svetline je onemogućeno kada je uključen dinamički kontrast.</p>
	Contrast (Kontrast)	<p>Prvo podesite svetlinu, a zatim podesite kontrast samo ako je potrebno dalje podešavanje. Pritisnite dugme  da biste povećali kontrast, a pritisnite dugme  da biste smanjili kontrast (min. 0 / maks. 100).</p> <p>Funkcija kontrasta podešava stepen razlike između zatamnjenosti i osvetljenosti na ekranu monitora.</p>



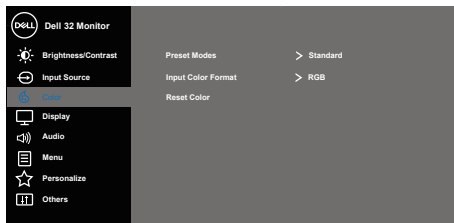
	<p>Input Source (Izvor ulaza)</p>	<p>Koristite meni izvora ulaza da biste birali između različitih video signala koji mogu biti povezani s vašim monitorom.</p> 
	<p>DP</p>	<p>Izaberite DP ulaz kada koristite DP konektor. Pritisnite  da biste izabrali DP izvor ulaza.</p>
	<p>HDMI 1</p>	<p>Izaberite HDMI 1 ulaz kada koristite HDMI 1 konektor. Pritisnite  da biste izabrali HDMI 1 izvor ulaza.</p>
	<p>HDMI 2</p>	<p>Izaberite HDMI 2 ulaz kada koristite HDMI 2 konektor. Pritisnite  da biste izabrali HDMI 2 izvor ulaza.</p>
	<p>Auto Select (Automatski izbor)</p>	<p>Izaberite automatski izbor da biste skenirali dostupne ulazne signale.</p>
	<p>Reset Input Source (Poništi izvor ulaza)</p>	<p>Izaberite ovu opciju da biste vratili izvor ulaza na podrazumevanu vrednost.</p>





Color (Boja)



Koristite opciju boja da biste podesili režim podešavanja boje.

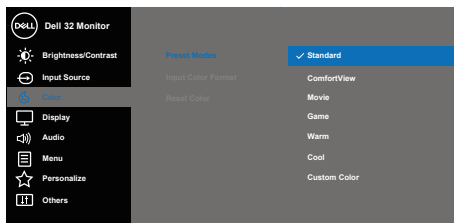


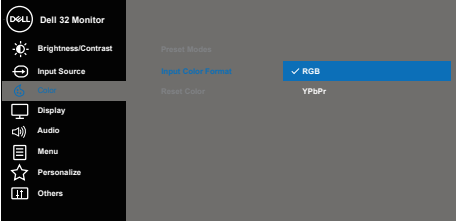
Preset Modes (Unapred podešeni režimi)

Kada birate preset modes (unapred podešene režime), sa liste možete da izaberete Standard (Standardni), ComfortView, Movie (Film), Game (Igra), Warm (Tople boje), Cool (Hladne boje) ili Custom Color (Prilagođene boje).

- **Standard (Standardni):** Učitava podrazumevana podešavanja boje monitora. Ovo je podrazumevani unapred podešeni režim.
- **ComfortView:** Smanjuje nivo plavog svetla koje se emituje sa ekrana kako bi gledanje bilo prijatnije za vaše oči.
- **Movie (Film):** Učitava podešavanja boje koja su idealna za filmove.
- **Game (Igra):** Učitava podešavanja boje koja su idealna za većinu aplikacija za igranje.
- **Warm (Tople boje):** Povećava temperaturu boje. Ekran izgleda topliji sa crvenom/žutom nijansom.
- **Cool (Hladne boje):** Smanjuje temperaturu boje. Ekran izgleda hladniji s plavom nijansom.
- **Custom Color (Prilagođene boje):** Omogućava vam da ručno podesite podešavanja boje.

Pritisnite dugmad  i  da biste podesili vrednosti tri boje (R, G, B) i kreirali sopstveni unapred podešeni režim boje.



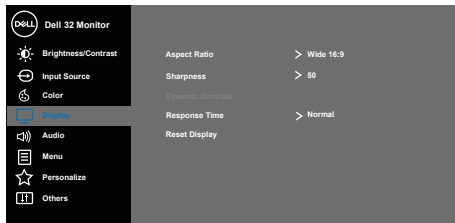
<p>Input Color Format (Format boje ulaza)</p>	<p>Omogućava vam da podesite režim video ulaza na:</p> <ul style="list-style-type: none"> • RGB: Izaberite ovu opciju ako je vaš monitor povezan s računarom ili DVD plejerom pomoću HDMI kabela. • YPbPr: Izaberite ovu opciju ako vaš DVD plejer podržava samo YPbPr izlaz. 
<p>Hue (Nijansa)</p>	<p>Ova funkcija može da pomeri boju slike videa ka zelenoj ili ljubičastoj. Ovo se koristi za podešavanje željene boje tona kože. Koristite ▲ ili ▼ da biste podesili nijansu u rasponu od 0 do 100.</p> <p>Pritisnite ▲ da biste povećali zelenu senku slike videa.</p> <p>Pritisnite ▼ da biste povećali ljubičastu senku slike videa.</p> <p>NAPOMENA: Podešavanje Nijanse dostupno je samo kada izaberete unapred podešeni režim Film ili Igra.</p>
<p>Saturation (Zasićenje)</p>	<p>Ova funkcija može da podesi zasićenje boje slike videa. Koristite ▲ ili ▼ da biste podesili zasićenje u rasponu od 0 do 100.</p> <p>Pritisnite ▲ da biste povećali monohromatski izgled slike video zapisa.</p> <p>Pritisnite ▼ da biste povećali obojeni izgled slike video zapisa.</p> <p>NAPOMENA: Podešavanje opcije Zasićenje dostupno je samo kada izaberete unapred podešeni režim film ili igra.</p>
<p>Reset Color (Poništi boju)</p>	<p>Resetuje podešavanja boje monitora na fabrička podešavanja.</p>





Display (Displej)

Koristite opciju displej da biste podesili sliku.



Aspect Ratio (Odnos širina/ visina)

Podlašava odnos slike na Wide 16:9 (Široki 16:9), Auto Resize (Automatska promena veličine), 4:3 ili 5:4.

Sharpness (Oštrina)

Ova funkcija može učiniti da slika izgleda oštrija ili mekša. Koristite ili da biste podesili oštrinu u rasponu od 0 do 100.

Dynamic Contrast (Dinamički kontrast)

Omogućava vam da povećate nivo kontrasta kako bi se dobio oštriji i detaljniji kvalitet slike.

Pritisnite dugme da biste uključili ili isključili opciju dynamic contrast (dinamički kontrast).

NAPOMENA: Opcija Dinamički kontrast obezbeđuje viši kontrast ako izaberete unapred podešeni režim igra ili film.

Response Time (Vreme odgovora)

Korisnik može da bira između opcija Normal (Normalno) ili Fast (Brzo).

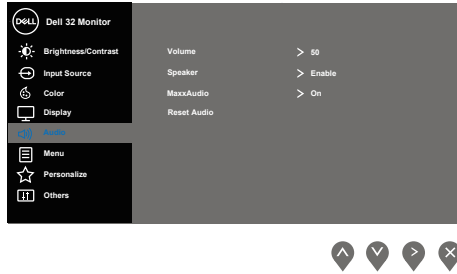
Reset Display (Poništi displej)

Izaberite ovu opciju da biste vratili podešavanja displeja na podrazumevanu vrednost.





Audio



Volume (Jačina tona)

Koristite tastere da podesite jačinu tona. Minimum je '0' (-). Maksimum je '100' (+).

Speaker (Zvučnik)

Za omogućavanje ili onemogućavanje funkcije zvučnika.

MaxxAudio

MaxxAudio je skup naprednih alata za poboljšanje zvuka.
Ova stavka služi za definisanje radnje koja se koristi za uključivanje/isključivanje opcije MaxxAudio.

Reset Audio (Poništi audio)

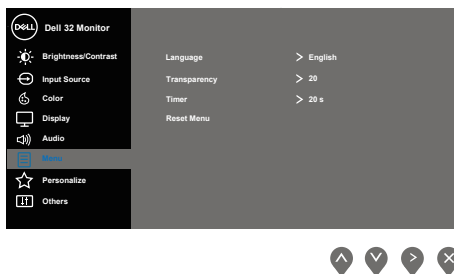
Izaberite ovu opciju da biste vratili podešavanja audija na podrazumevanu vrednost.





Menu (Meni)



Izaberite ovu opciju da biste izmenili podešavanja OSD-a, kao što su jezici OSD-a, vreme tokom kojeg se meni zadržava na ekranu itd.





Language (Jezik)

Opcije Jezika postavljaju prikaz menija na ekranu na jedan od osam jezika (English, Español, Français, Deutsch, Português (Brasil), Русский, 简体中文, 日本語).

Transparency (Transparentnost)

Izaberite ovu opciju da biste promenili transparentnost menija pritiskom na dugmad  ili  u rasponu od 0 do 100.

Timer (Tajmer)

OSD hold time (Vreme zadržavanja OSD-a):
Podešava dužinu vremena tokom koga meni na ekranu ostaje aktivan nakon što pritisnete taster.
Koristite  ili  da biste podesili klizač u koracima od po 1 sekunde, od 5 do 60 sekundi.

Reset Menu (Poništavanje menija)

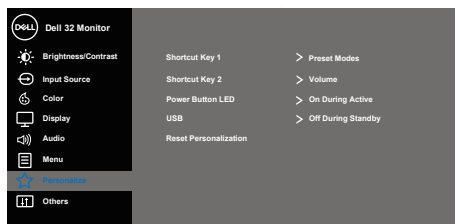
Vraća sva podešavanja OSD-a na fabričke unapred podešene vrednosti.





Personalize (Personalizacija)

Korisnici mogu da izaberu jednu od funkcija: Shortcut key 1 (Taster prečice 1), Shortcut key 2 (Taster prečice 2), Power Button LED (LED indikator dugmeta napajanja) ili Reset Personalization (Poništi personalizaciju), Preset Modes (Unapred podešeni režimi) ili Volume (Jačina tona) i podese je kao taster prečice.



Shortcut Key 1 (Taster prečice 1)

Korisnik može da izabere nešto od sledećeg: Preset Modes (Unapred podešeni režimi), Brightness/Contrast (Svetlina/Kontrast), Input Source (Izvor ulaza), Aspect Ratio (Odnos visina/širina), Volume (Jačina tona) za podešavanje shortcut key 1 (taster prečice 1).

Shortcut Key 2 (Taster prečice 2)

Korisnik može da izabere nešto od sledećeg: Preset Modes (Unapred podešeni režimi), Brightness/Contrast (Svetlina/Kontrast), Input Source (Izvor ulaza), Aspect Ratio (Odnos visina/širina), Volume (Jačina tona) za podešavanje shortcut key 2 (taster prečice 2).

Power Button LED (LED svetlo dugmeta za napajanje)

Dozvoljava vam da podesite lampicu za napajanje na On During Active (Uključeno kada je aktivno) ili Off During Active (Isključeno kada je aktivno) da uštedite struju.

USB

Omogućava vam da podesite USB na On During Standby (Uključeno tokom režima pripravnosti) ili Off During Standby (Isključeno tokom režima pripravnosti), da biste uštedeli energiju.

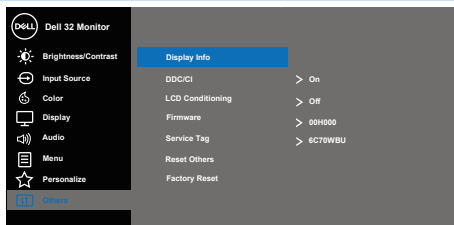
Reset Personalization (Poništavanje personalizacije)

Omogućava vam da vratite taster prečice na podrazumevano podešavanje.



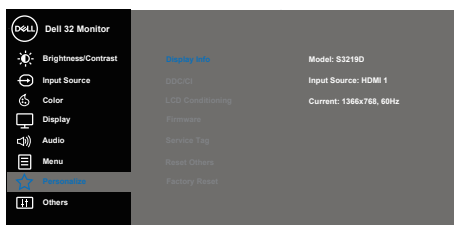


Others (Ostalo)



Display Info (Prikaz informacija)

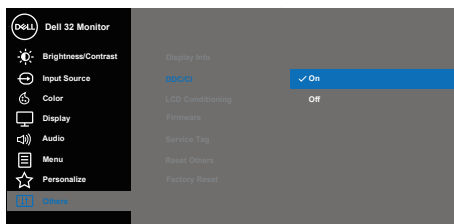
Pritisnite da biste prikazali informacije o ekranu.

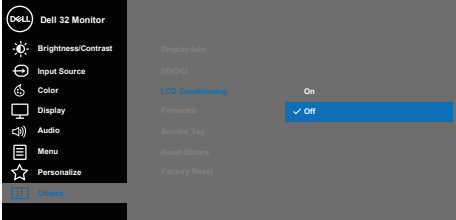


DDC/CI

DDC/CI (prikaži kanal podataka/komandni interfejs) omogućava podešavanje parametara monitora (svetlina, balans boje itd.) putem softvera na računaru. Ovu funkciju možete da deaktivirate odabiranjem opcije Disable (Deaktiviraj).

Omogućite ovu funkciju za najbolje korisničko iskustvo i optimalne performanse vašeg monitora.



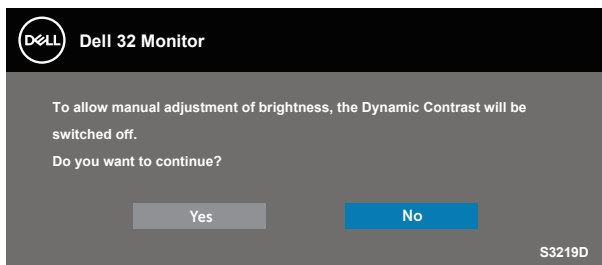
<p>LCD Conditioning (LCD kondicioniranje)</p>	<p>Pomaže u ublažavanju manje ozbiljnih slučajeva zadržavanja slike. U zavisnosti od stepena zadržavanja slike, može biti potrebno određeno vreme za izvršenja programa. Da biste pokrenuli LCD tretiranje, izaberite opciju Off (Isključeno).</p>  <p>The screenshot shows the 'Dell 32 Monitor' OSD menu. The 'LCD Conditioning' option is highlighted in blue, and its status is 'Off'. Other menu items include Brightness/Contrast, Input Source, Color, Display, Audio, Menu, Personalize, Service Tag, Reset Others, and Factory Reset. At the bottom right, there are four navigation icons: up, down, check, and back.</p>
<p>Firmware (Firmver)</p>	<p>Prikazuje verziju firmvera za ekran.</p>
<p>Service Tag (Servisna oznaka)</p>	<p>Prikazuje broj servisne oznake za ekran.</p>
<p>Reset Other (Poništi ostalo)</p>	<p>Poništava sva podešavanja u okviru podešavanja menija Others (Ostalo) na fabrički unapred podešene vrednosti.</p>
<p>Factory Reset (Uspostavljanje fabričkih vrednosti)</p>	<p>Vraća sva podešavanja na fabričke unapred podešene vrednosti.</p>

 **NAPOMENA:** Vaš monitor ima ugrađenu funkciju za automatski kalibraciju svetline da bi se nadoknadilo starenje LED-a.

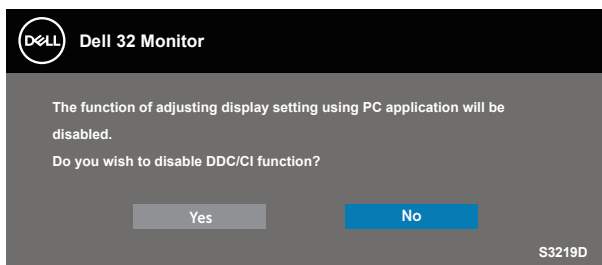


Poruke upozorenja menija na ekranu

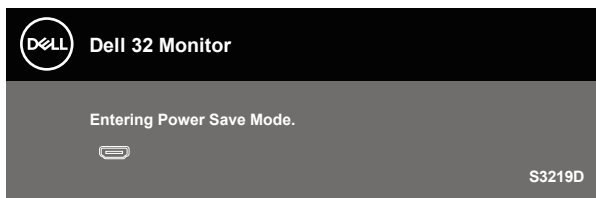
Kada je omogućena funkcija **Dynamic Contrast (Dinamički kontrast)** (u ovim unapred podešenim režimima: **Game (Igra)** ili **Movie (Film)**), ručno podešavanje svetline je onemogućeno.



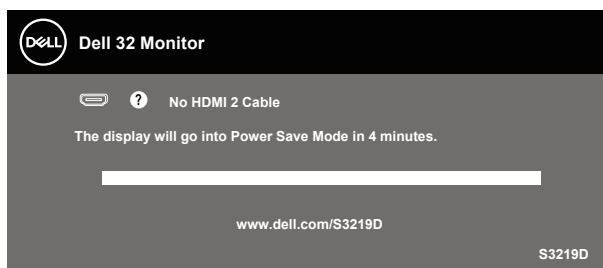
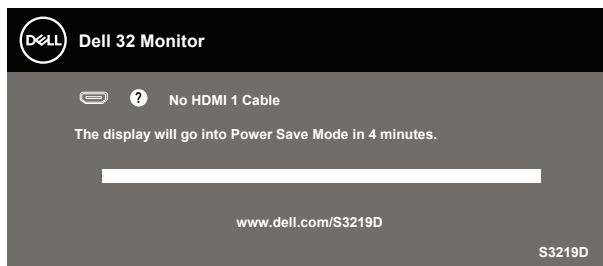
Pre nego što se onemogući funkcija **DDC/CI**, prikazaće se sledeća poruka:



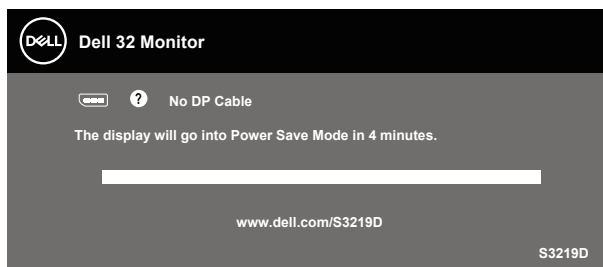
Kada monitor pređe u **Power Save Mode (Režim uštede energije)**, prikazuje se sledeća poruka:



Ako HDMI kabl nije povezan, pojavljuje se pokretni dijalog kao što je to ispod prikazano. Monitor će ući u Režim za štednju energije nakon 4 minuta ukoliko se ostavi u ovom stanju.



Ako DP kabl nije povezan, pojavljuje se pokretni dijalog kao što je to ispod prikazano. Monitor će ući u Režim za štednju energije nakon 4 minuta ukoliko se ostavi u ovom stanju.



Pogledajte [Rešavanje problema](#) za više informacija.



Podešavanje monitora

Podešavanje maksimalne rezolucije

Da biste podesili maksimalnu rezoluciju za monitor:

U Windows 7, Windows 8, Windows 8.1 i Windows 10 operativnom sistemu:

1. Samo za Windows 8 ili Windows 8.1, odaberite Desktop pločicu da se prebacite na klasičan desktop.
2. Kliknite desnim tasterom na radnu površinu i kliknite na opciju **Screen Resolution (Rezolucija ekrana)**.
3. Kliknite na padajuću listu rezolucije ekrana i izaberite **2560 x 1440**.
4. Kliknite na dugme **OK**.

Ako ne vidite **2560 x 1440** kao opciju, možda je potrebno da ažurirate upravljački program za grafičku karticu. U zavisnosti od vašeg računara, dovršite jedan od sledećih postupaka:

Ako imate Dell desktop ili prenosivi računar:


- Idite na lokaciju www.dell.com/support, unesite servisnu oznaku računara i preuzmite najnoviji upravljački program za vašu grafičku karticu.

Ako koristite računar koji nije proizvela kompanija Dell (prenosivi ili desktop):

- Idite na lokaciju za podršku vašeg računara i preuzmite najnoviji upravljački program za grafičku karticu.
- Idite na veb lokaciju vaše grafičke kartice i preuzmite najnoviji upravljački program za grafičku karticu.

Ako imate Dell desktop ili Dell prenosivi računar sa internet pristupom

1. Idite na www.dell.com/support, unesite servisnu oznaku i preuzmite najnoviji upravljački program za vašu grafičku karticu.
2. Nakon instaliranja drajvera za grafički adapter, pokušajte da ponovo podesite rezoluciju na **2560 x 1440**.

 **NAPOMENA: Ukoliko ne možete da podesite rezoluciju na 2560 x 1440, kontaktirajte Dell da se raspitate o grafičkom adapteru koji podržava ove rezolucije.**



Ukoliko imate desktop, portabilni kompjuter ili grafičku karticu koji nisu marke Dell

U Windows 7, Windows 8, Windows 8.1 i Windows 10 operativnom sistemu:

1. Samo za Windows 8 ili Windows 8.1, odaberite Desktop pločicu da se prebacite na klasičan desktop.
2. Kliknite desnim tasterom na radnu površinu i kliknite na opciju **Personalization (Personalizacija)**.
3. Kliknite na **Change Display Settings (Promenite postavke ekrana)**.
4. Kliknite na **Advanced Settings (Napredna podešavanja)**.
5. Identifikujte proizvođača vaše grafičke kartice sa opisa na vrhu prozora (npr. NVIDIA, ATI, Intel itd.)
6. Pogledajte veb-lokaciju proizvođača vaše grafičke kartice za ažuriran upravljački program (na primer, www.ATI.com ili www.AMD.com).
7. Nakon instaliranja drajvera za grafički adapter, pokušajte da ponovo podesite rezoluciju na **2560 x 1440**.



Upotreba nagiba

 **NAPOMENA:** Postolje nije povezano prilikom otpreme monitora iz fabrike.



Rešavanje problema

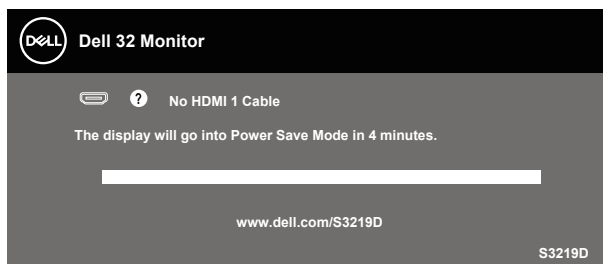
⚠ UPOZORENJE: Pre nego što izvršite bilo koji postupak u ovom odeljku, pratite [Bezbednosna uputstva](#).

Samotestiranje

Vaš monitor ima funkciju samostalnog testiranja koja vam omogućava da proverite da li monitor pravilno funkcioniše. Ako su vaš monitor i računar pravilno povezani, ali ekran monitora ostaje zatamnjen, pokrenite samostalni test monitora izvođenjem sledećih koraka:

1. Isključite i računar i monitor.
2. Isključite sve video kablove iz monitora. Na ovaj način, računar ne mora da bude uključen.
3. Uključite monitor.

Ako monitor pravilno radi, otkriće da nema signala i prikazaće se jedna od sledećih poruka. Kada se nalazi u režimu samostalnog testiranja, LED indikator napajanja ostaje bele boje.



✍ NAPOMENA: Ovaj okvir se pojavljuje tokom normalnog rada sistema ako je video kabl isključen ili oštećen.

4. Isključite svoj monitor i ponovo povežite video kabl; potom uključite svoj kompjuter i monitor.

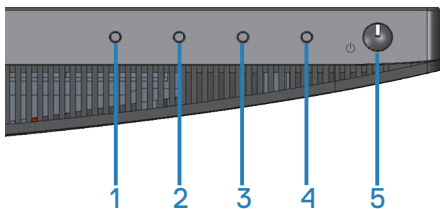
Ako monitor i dalje ostane zatamnjen nakon što ste povezali kablove, proverite vaš video kontroler i računar.



Ugrađena dijagnostika

Vaš monitor ima ugrađen dijagnostički alat koji vam pomaže da odredite da li je bilo koja nepravilnost ekrana na koju naiđete deo problema s vašim monitorom ili s vašim računarom i video karticom.

NAPOMENA: Ugrađenu dijagnostiku možete da pokrenete samo kada je video kabl izvučen, a monitor se nalazi u režimu samostalnog testiranja.



Da biste izvršili ugrađenu dijagnostiku:

1. Proverite da li je ekran čist (da nema čestica prašine na površini ekrana).
2. Izvucite video kabl sa zadnjeg dela računara ili monitora. Monitor zatim prelazi u režim samostalnog testiranja.
3. Pritisnite i držite dugme 1 tokom 5 sekundi. Prikazuje se sivi ekran.
4. Pažljivo proverite da li postoje nepravilnosti na ekranu.
5. Ponovo pritisnite dugme 1 na donjem delu monitora. Boja ekrana se menja u crvenu.
6. Proverite da li na ekranu postoji neka nepravilnost.
7. Ponovite korake 5 i 6 da biste proverili displej sa zelenim, plavim, crnim i belim ekranima i ekranom sa tekstom.

Test je završen kada se pojavi ekran sa tekstom. Da biste izašli, ponovo pritisnite dugme 1.

Ako ne otkrijete bilo koju nepravilnost na ekranu koristeći ugrađeni dijagnostički alat, to znači da monitor pravilno radi. Proverite video karticu i računar.



Uobičajeni problemi

Sledeća tabela sadrži opšte informacije o uobičajenim problemima monitora na koje možete da naidete, kao i moguća rešenja:

Najčešći simptomi	Moguća rešenja
Nema video zapisa/ isključena lampica napajanja	<ul style="list-style-type: none">• Proverite da li je video kabl koji povezuje monitor i kompjuter pravilno povezan i učvršćen.• Uverite se da strujna utičnica pravilno radi koristeći neku drugu električnu opremu.• Proverite da je taster za napajanje pritisnut.• Proverite da ste izabrali korektan ulazni izvor u meniju Input Source (Izvor ulaza).
Nema video zapisa/ uključena lampica napajanja	<ul style="list-style-type: none">• Povećajte kontrole svetline i kontrasta koristeći OSD.• Izvršite funkciju samostalne provere monitora.• Proverite da li na konektoru video kabla postoje savijeni ili polomljeni pinovi.• Izvršite ugrađenu dijagnostiku.• Proverite da ste izabrali korektan ulazni izvor u meniju Input Source (Izvor ulaza).
Loš fokus	<ul style="list-style-type: none">• Uklonite produžne video kablove.• Vratite monitor na fabrička podešavanja (Factory Reset (uspostavljanje fabričkih vrednosti)).• Promenite video rezoluciju na pravilan odnos visina/širina.
Trepćući/pomerajući video	<ul style="list-style-type: none">• Vratite monitor na fabrička podešavanja (Factory Reset (uspostavljanje fabričkih vrednosti)).• Proverite faktore u okruženju.• Premestite monitor i testirajte ga u drugoj sobi.
Pikseli nedostaju	<ul style="list-style-type: none">• Uključite i isključite napajanje više puta.• Piksel koji je trajno isključen je fabrička greška koja se može dogoditi kod LCD tehnologije.• Za više informacija o kvalitetu Dell monitora i politici u vezi piksela pogledajte veb-lokaciju za podršku kompanije Dell na: www.dell.com/support/monitors.



Zaglavljeni pikseli	<ul style="list-style-type: none"> • Uključite i isključite napajanje više puta. • Piksel koji je trajno isključen je fabrička greška koja se može dogoditi kod LCD tehnologije. • Za više informacija o kvalitetu Dell monitora i politici u vezi piksela pogledajte veb-lokaciju za podršku kompanije Dell na: www.dell.com/support/monitors.
Problemi sa osvetljenjem	<ul style="list-style-type: none"> • Vratite monitor na fabrička podešavanja (Factory Reset (uspostavljanje fabričkih vrednosti)). • Podesite kontrole svetline i kontrasta preko OSD-a.
Geometrijska distorzija	<ul style="list-style-type: none"> • Vratite monitor na fabrička podešavanja (Factory Reset (uspostavljanje fabričkih vrednosti)). • Podesite horizontalne i vertikalne kontrole preko OSD-a.
Horizontalne/vertikalne linije	<ul style="list-style-type: none"> • Vratite monitor na fabrička podešavanja (Factory Reset (uspostavljanje fabričkih vrednosti)). • Izvršite funkciju samostalnog testa monitora i odredite da li su ove linije takođe u režimu samostalnog testiranja. • Proverite da li na konektoru video kabla postoje savijeni ili polomljeni pinovi. • Izvršite ugrađenu dijagnostiku.
Problemi sa sinhronizacijom	<ul style="list-style-type: none"> • Vratite monitor na fabrička podešavanja (Factory Reset (uspostavljanje fabričkih vrednosti)). • Izvršite funkciju samostalnog testa monitora i odredite da li se nepravilna slika pojavljuje u režimu samostalnog testiranja. • Proverite da li na konektoru video kabla postoje savijeni ili polomljeni pinovi. • Ponovo pokrenite računar u bezbednom režimu.
Pitanja vezana za bezbednost	<ul style="list-style-type: none"> • Nemojte vršiti korake za rešavanje problema. • Odmah kontaktirajte kompaniju Dell.
Povremeni problemi	<ul style="list-style-type: none"> • Proverite da li je video kabl koji povezuje monitor s kompjuterom pravilno povezan i učvršćen. • Vratite monitor na fabrička podešavanja (Factory Reset (uspostavljanje fabričkih vrednosti)). • Izvršite funkciju samostalnog testa monitora i odredite da li se povremeni problem dešava u režimu samostalnog testiranja.



Nedostaje boja

- Izvršite funkciju samostalne provjere monitora.
- Proverite da li je video kabl koji povezuje monitor s kompjuterom pravilno povezan i učvršćen.
- Proverite da li na konektoru video kabla postoje savijeni ili polomljeni pinovi.

Pogrešna boja

- Promenite **Color Setting Mode (Režim podešavanja boje)** u opciji **Color Settings (Podešavanje boje)** menija na ekranu u **Graphics (Grafika)** ili **Video** u zavisnosti od aplikacije.
- Pokušajte s različitim **Preset Modes (Unapred podešenim režimima)** u OSD-u podešavanja opcije **Color (Boja)**. Podesite vrednost **R/G/B** u okviru opcije **Custom Color (Prilagođena boja)** u podešavanjima opcije **Color (Boja)**.
- Promenite **Input Color Format (Format ulazne boje)** na **RGB** ili **YPbPr** u OSD-u podešavanja opcije **Color (Boja)**.
- Izvršite ugrađenu dijagnostiku.

Zadržavanje slike zbog statičke slike kao je ostala na monitoru previše dugog zadržavanja

- Koristite funkciju Upravljanje napajanjem da biste isključili monitor svaki put kada nije u upotrebi (za više informacija pogledajte [Režimi za upravljanje napajanjem](#)).
- U suprotnom, možete da koristite čuvar ekrana koji se dinamički menja.

Senka video slike ili prelaženje

- Promenite **Response Time (Vreme odziva)** u OSD-u **Display (Displej)** na **Fast (Brzo)** ili **Normal (Normalno)** u zavisnosti od vaše aplikacije i upotrebe.
-




Problemi specifični za proizvod

Specifični simptomi	Moguća rešenja
Slika ekrana je premala	<ul style="list-style-type: none">• Proverite podešavanje opcije Aspect Ratio (Odnos širina/visina) u okviru podešavanja opcije Display (Prikaz).• Vratite monitor na fabrička podešavanja (Factory Reset (uspostavljanje fabričkih vrednosti)).
Nije moguće podesiti monitor pomoću dugmadi na donjem delu panela	<ul style="list-style-type: none">• Isključite monitor, izvucite kabla za struju monitora i ponovo ga povežite i potom uključite monitor.• Proverite da li je meni OSD-a zaključan. Ukoliko jeste, pritisnite i držite taster menija u trajanju od 10 sekundi da otključate. (Za više informacija pogledajte Lock (Zaključavanje)).
Nema signala za unos kada se pritisnu korisničke kontrole	<ul style="list-style-type: none">• Proverite izvor signala. Uverite se da računar nije u režimu pripravnosti ili spavanja tako što ćete pomeriti miša ili pritisnuti bilo koji taster na tastaturi.• Proverite da li je video kabl pravilno priključen. Isključite video kabl i ponovo ga povežite ako je potrebno.• Ponovo pokrenite računar ili video plejer.
Slika ne ispunjava ceo ekran	<ul style="list-style-type: none">• Zbog različitih video formata (odnosa visina/širina) DVD-ova, monitor može da prikaže na celom ekranu.• Izvršite ugrađenu dijagnostiku.



Dodatak

Bezbednosna uputstva

-  **UPOZORENJE:** Upotreba kontrola, podešavanja ili postupaka izuzev onih koji su navedeni u vašoj dokumentaciji može prouzrokovati izlaganje strujnom udaru, opasnostima od električne struje i/ili mehaničkim opasnostima.


Za informacije o bezbednosnim uputstvima pogledajte **Bezbednosne, ekološke i regulatorne informacije (SERI)**.

FCC obaveštenja (samo za SAD) i druge regulatorne informacije

Za FCC obaveštenja i druge regulatorne informacije pogledajte veb lokaciju regulatorne usklađenosti koja se nalazi na www.dell.com/regulatory_compliance.

Kontaktiranje kompanije Dell

Za kupce u Sjedinjenim Državama, pozovite 800-WWW-DELL (800-999-3355).

-  **NAPOMENA:** Ukoliko nemate aktivnu internet vezu, možete da pronađete kontakt informacije na računuu, fakturi, paketu ili u katalogu Dell proizvoda.


Kompanija Dell obezbeđuje više opcija za podršku i servisiranje na mreži i putem telefona. Dostupnost se razlikuje od države i proizvoda i neke usluge možda neće biti dostupne u vašem području.

Da pronađete sadržaj za podršku u vezi monitora preko interneta:

1. Posetite www.dell.com/support/monitors.

Da kontaktirate Dell u vezi prodaje, tehničke podrške ili pitanja vezana za korisničku uslugu:

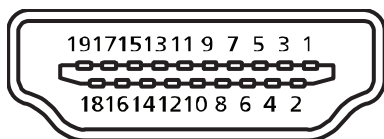
1. Posetite www.dell.com/support.
2. Potvrdite svoju zemlju ili oblast u padajućoj listi **Choose A Country/Region (Izaberite zemlju/oblast)** na dnu stranice.
3. Kliknite na **Contact Us (Kontaktirajte nas)** na levoj strani stranice.
4. Izaberite odgovarajuću uslugu ili vezu za podršku na osnovu vaših potreba.
5. Izaberite način na koji želite da kontaktirate Dell a koji vam odgovara.

-  **UPOZORENJE:** Za displeje sa sjajnim okvirima korisnik treba da uzme u obzir poziciju displeja, pošto okviri mogu da prouzrokuju ometajuće refleksije od okolnih svetlih i sjajnih površina.



Dodele pinova

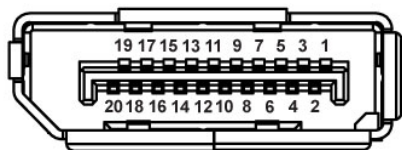
HDMI konektor



Broj pina	Strana monitora signalnog kabela sa 19 pinova
1	TMDS Data2+
2	TMDS Data2 Shield
3	TMDS Data2-
4	TMDS Data1+
5	TMDS Data1 Shield
6	TMDS Data1-
7	TMDS Data0+
8	TMDS Data0 Shield
9	TMDS Data0-
10	TMDS Clock+
11	TMDS Clock Shield
12	TMDS Clock-
13	CEC
14	Rezervisano (N.C. na uređaju)
15	SCL
16	SDA
17	DDC/CEC uzemljenje
18	+5V napajanje
19	Detekcija priključivanja tokom rada



DP konektor



Broj pina	20-pinska strana povezanog signalnog kabela
1	ML0 (p)
2	GND
3	ML0 (n)
4	ML1 (p)
5	GND
6	ML1 (n)
7	ML2 (p)
8	GND
9	ML2 (n)
10	ML3 (p)
11	GND
12	ML3 (n)
13	GND
14	GND
15	AUX (p)
16	GND
17	AUX (n)
18	GND
19	Re-PWR
20	+3,3 V DP_PWR



Interfejs univerzalne serijske magistrale (USB)

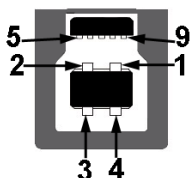
Ovaj odeljak vam daje informacije o USB portovima koji su dostupni na monitoru.

NAPOMENA: Ovaj monitor je kompatibilan sa Super-Speed USB 3.0 i High-Speed USB 2.0 standardom.

Brzina prenosa	Brzina prenosa podataka	Potrošnja energije*
Super-speed	5 Gbps	4,5 W (maksimalno, svaki port)
High speed	480 Mbps	4,5 W (maksimalno, svaki port)
Puna brzina	12 Mbps	4,5 W (maksimalno, svaki port)

Brzina prenosa	Brzina prenosa podataka	Potrošnja energije*
High speed	480 Mbps	2,5 W (maksimalno, svaki port)
Puna brzina	12 Mbps	2,5 W (maksimalno, svaki port)
Niska brzina	1,5 Mbps	2,5 W (maksimalno, svaki port)

USB 3.0 upstream konektor



Broj pina	9-pinska strana konektora
1	VCC
2	D-
3	D+
4	GND
5	SSTX-
6	SSTX+
7	GND
8	SSRX-
9	SSRX+



USB 3.0 downstream konektor



Broj pina	9-pinska strana konektora
1	VCC
2	D-
3	D+
4	GND
5	SSRX-
6	SSRX+
7	GND
8	SSTX-
9	SSTX+

