




Dell S3219D

Navodila za uporabo

Model monitorja: S3219D
Regulativni model: S3219Dc



-  **OPOMBA: OPOMBA** označuje pomembne informacije, ki vam pomagajo bolje izkoristiti računalnik.
-  **SVARILO: SVARILO** označuje možnost poškodb strojne opreme ali izgube podatkov, če ne upoštevate navodil.
-  **OPOZORILO: OPOZORILO** označuje možnost poškodb lastnine, telesnih poškodb ali smrti.

Copyright © 2018 Dell Inc. ali njegove podružnice. Vse pravice pridržane. Dell, EMC in druge blagovne znamke so blagovne znamke družbe Dell Inc. ali njenih podružnic. Druge blagovne znamke so lahko blagovne znamke njihovih ustreznih lastnikov.

2018 – 09

Rev. A00

Vsebina

O monitorju	5
Vsebina paketa	5
Funkcije izdelka	7
Prikaz funkcij in kontrolnikov	8
Pogled s sprednje strani	8
Pogled z zadnje strani	9
Pogled od strani	10
Pogled od spodaj brez stojala za monitor	10
Tehnični podatki monitorja	12
Specifikacije ločljivosti	13
Podprti videonačini	13
Vnaprej nastavljeni načini prikaza	14
Električne specifikacije	14
Fizične lastnosti	15
Okoljske lastnosti	16
Načini za upravljanje porabe električne energije	17
Zmogljivost Plug and Play	19
Kakovost monitorja LCD in pravilnik o slikovnih pikah	19
Smernice za vzdrževanje	19
Čiščenje monitorja	19
Namestitev monitorja	20
Namestitev stojala	20
Priključitev monitorja	22
Priključitev kabla HDMI in USB 3.0	22
Priključitev kabla DP (naprodaj ločeno)	22

Razporejanje kablov	23
Odstranjevanje stojala	24
Montaža na steno (izbirno)	26
Uporaba monitorja	27
Vklop monitorja	27
Uporaba kontrolnikov na sprednji plošči.	28
Kontrolniki zaslonskega menija	29
Uporaba zaslonskega menija (OSD)	30
Nastavitev monitorja	43
Nastavitev najvišje ločljivosti	43
Če uporabljate Dellov namizni računalnik ali Dellov prenosni računalnik z dostopom do interneta	43
Če uporabljate namizni ali prenosni računalnik oziroma grafično kartico, ki je ni izdelal Dell.	44
Uporaba nagiba.	45
Odpravljanje težav	46
Samopreskus	46
Vgrajena diagnostika	47
Splošne težave	48
Težave, povezane z izdelkom	51
Dodatek	52
Varnostne ukrepe	52
Obvestila agencije FCC (velja le za ZDA) in druge informacije, določene s predpisi.	52
Stik z družbo Dell	52
Dodelitev nožic	53
Vmesnik USB (vsestransko zaporedno vodilo)	55


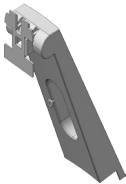
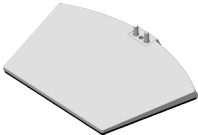



O monitorju



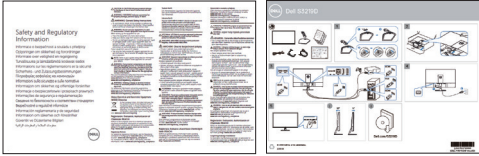
Vsebina paketa

V paket je vključen zaslon z vsemi komponentami, ki so navedene v tabeli. Prepričajte se, da ste prejeli vse komponente in glejte [Stik z družbo Dell](#), če katera koli komponenta manjka.

OPOMBA: Če želite nastaviti stojalo druge znamke, za informacije o nastavitvi stojala preberite dokumentacijo, ki ji je bila priložena ob dobavi.

	Monitor (z nameščenim pokrovom VESA)
	Držalo stojala
	Podstavek stojala
	Napajalni kabel (razlikuje se glede na državo)



	<p>Kabel HDMI 1.4</p>
	<p>Kabel USB 3.0 za povratni tok</p>
	<ul style="list-style-type: none"> • Priročnik za hitro namestitev • Informacije o varnosti in informacije, določene s predpisi



Funkcije izdelka

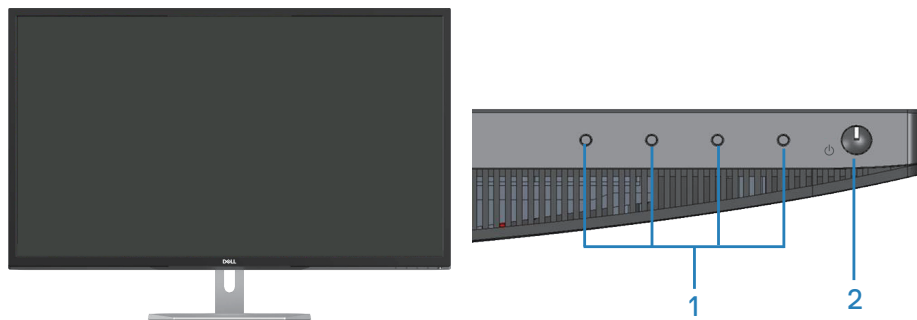
Monitor Dell S3219D ima aktivno matrico, Thin-Film Transistor (TFT), Liquid Crystal Display (LCD), je antistatičen in ima osvetlitev LED. Med funkcije monitorja spadajo:

- 81,28-centimetrsko (32-palčno) vidno območje (izmerjeno diagonalno). Ločljivost 2560 x 1440 slikovnih pik in podpora za celozaslonski način za nižje ločljivosti.
- Monitorji Dell s izbirno možnostjo prilagojevalne sinhronizacije (AMD FreeSync ali brez sinhronizacije), visokimi hitrostmi osveževanja in hitrim odzivom (5 ms).
- Možnost digitalnih priključkov z vhodoma DisplayPort in HDMI.
- Opremljen z 1 vrati USB za povratni tok ter 2 vrati USB za sprejemni tok.
- Zmogljivost Plug and Play, če jo vaš računalnik podpira. podpira Freesync 48–75 Hz.
- Nastavitve v zaslonskem meniju omogočajo preprosto nastavitvev in optimizacijo zaslona.
- Odstranljivo stojalo in 100-milimetrske odprtine za pritrditev nosilca VESA™ (Video Electronics Standards Association) za prilagodljive rešitve montaže.
- Funkcija varčevanja z energijo za združljivost s programom Energy Star.
- Reža za varnostno zaklepanje.
- Zaslona s potrdilom TCO.
- Brez BFR/PVC (njegova vezja so izdelana iz laminatov brez BFR/PVC).
- Steklo, ki ne vsebuje arzena, in zaslonska plošča, ki ne vsebuje živega srebra.
- Visoko razmerje dinamičnega kontrasta (8.000.000:1).
- Poraba energije 0,3 W, ko je monitor v načinu spanja.
- Vključena je programska oprema Dell Display Manager.
- Merilnik porabe energije sproti prikazuje raven energije, ki jo porabi monitor.
- Povečajte udobje oči z zaslonom brez utripanja in funkcijo ComfortView, ki zmanjša oddajanje modre svetlobe.
- Vdelan zvočnik (5 W) x 2



Prikaz funkcij in kontrolnikov

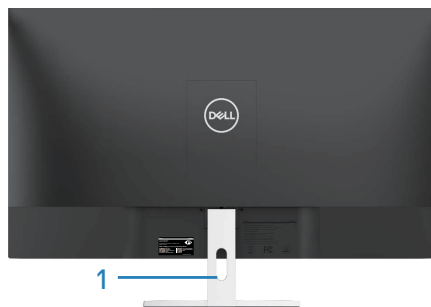
Pogled s sprednje strani



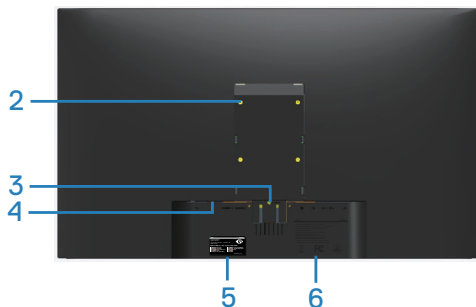
Oznaka	Opis	Uporaba
1	Funkcijski gumbi	Za dostop do zaslonskega menija in spreminjanje nastavitev po potrebi. (Več informacij najdete v razdelku Uporaba kontrolnikov na sprednji plošči).
2	Gumb za vklop/izklop	Za vklop ali izklop monitorja.



Pogled z zadnje strani



S stolom za monitor



Brez stola za monitor

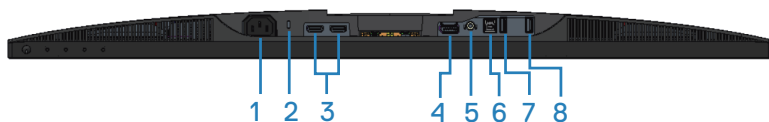
Oznaka	Opis	Uporaba
1	Reža za razporeditev kablov	Uporabite za razporeditev kablov tako, da jih speljete skozi režo.
2	Odprtine za pritrditev VESA (za pokrovom VESA)	Odprtine za pritrditev VESA (100 mm x 100 mm). Uporabite jih za namestitev monitorja na steno s kompletom za montažo na steno, ki je združljiv s standardom VESA.
3	Gumb za sprostitvev stojala	Sprostitev stojala z monitorja.
4	Reža za varnostno zaklepanje	Fiksira monitor z varnostnim zapahom (naprodaj ločeno).
5	Regulativna nalepka (vključno s serijsko številko v obliki črtne kode in nalepko s servisno oznako)	Seznami regulativnih odobritev. Če morate vzpostaviti stik z oddelkom za tehnično podporo družbe Dell, si oglejte informacije na tej nalepki. Servisna oznaka je enolični alfanumerični identifikator, s katero lahko zaposleni v tehničnem oddelku družbe Dell identificirajo komponente strojne opreme in vaš računalnik ter dostopajo do informacij o garanciji.
6	Gravura z regulativnimi informacijami.	Seznami regulativnih odobritev.



Pogled od strani




Pogled od spodaj brez stojala za monitor



Pogled od spodaj brez stojala za monitor

Oznaka	Opis	Uporaba
1	Priključek za napajanje	Za priključitev napajalnega kabla (priložen monitorju ob dobavi).
2	Reža za varnostno zaklepanje	Zavarujte monitor z varnostnim zapahom (naprodaj ločeno), da preprečite nepooblaščen premikanje monitorja.
3	Vrata HDMI	Za priključitev računalnika s kablom HDMI.
4	DisplayPort 1.2	Za priključitev računalnika s kablom DisplayPort.
5	Izhodni priključek za zvok	Za priključitev bodisi na zunanje aktivne zvočnike bodisi na pasivni nizkotonec (naprodaj ločeno).
6	Vrata USB za povratni tok	Za priključitev računalnika s kablom USB.



7	Vrata USB za sprejemni tok	<p>Povežite zunanje naprave USB, na primer naprave za shranjevanje in tiskalnike.</p> <p> OPOMBA: Če želite uporabiti ta vrata, morate kabel USB (ki je priložen monitorju) priključiti v vrata USB za povratni tok na monitorju in računalniku.</p>
8	Vrata za polnjenje USB BC1.2	Priključite, če želite polniti napravo USB.



Tehnični podatki monitorja

Model	S3219D
Vrsta zaslona	Aktivna matrika – TFT LCD
Vrsta zaslonske plošče	Širok vidni kot
Vidna slika	
Diagonala	812,80 mm (32 palca)
Vodoravno, aktivno območje	708,48 mm (27,89 palca)
Navpično, aktivno območje	398,52 mm (15,69 palca)
Območje	2823,43 cm ² (437,59 palca ²)
Hitrost osveževanja (izvorno)	2560 x 1440 pri 60 Hz (HDMI/DP)
Razmik med slikovnimi pikami	0,27675 mm
Slikovne pike na palec (PPI)	91
Vidni kot	
Vodoravno	178° (običajno)
Navpično	178° (običajno)
Svetlost	300 cd/m ² (običajno)
Razmerje kontrasta	
	3000 do 1 (običajno)
	8.000.000 do 1 (dinamični kontrast)
Premaz sprednje plošče	Nizka zamegljenost s trdoto 3H
Osvetlitev ozadja	Sistem osvetlitve robov z diodami LED
Odzivni čas	5 ms GTG
Barvna globina	1,07 milijarde barv
Barvna lestvica	sRGB 99 %
Združljivost z Dell Display Manager	Da
Priključki	
	Dvoje vrat HDMI 1.4 (2560 x 1440, 60 Hz)
	Ena vrata DisplayPort 1.2 (2560 x 1440, 60 Hz)
FreeSync	Da



Širina okvirja (rob monitorja do aktivnega območja)	14,0 mm (zgoraj) 13,9 mm (levo/desno) 17,1 mm (spodaj)
Varnost	Reža za varnostno zaklepanje (ključavnica za kabel je naprodaj ločeno)
Nastavljivost	Nagib (5°/11°)

Specifikacije ločljivosti

Model	S3219D
Razpon vodoravne frekvence preleta slike	Od 30 kHz do 114 kHz (samodejno)
Razpon navpične frekvence preleta slike	Od 48 Hz do 75 Hz (samodejno)
Najvišja vnaprej nastavljena ločljivost	2560 x 1440 pri 60 Hz (izvorno; 10-bitna) 2560 x 1440 pri 75 Hz (maksimalno; 8-bitna)

Podprti videonačini


Model	S3219D
Zmogljivosti prikaza videa (HDMI)	480p, 576p, 720p, 1080p, 1080i, QHD: 2560x1440



Vnaprej nastavljeni načini prikaza

Način prikaza	Vodoravna frekvenca (kHz)	Navpična frekvenca (Hz)	Frekvenca slikovne pike (MHz)	Polarnost sinhronizacije (vodoravno/ navpično)
VESA, 720 x 400	31,5	70,1	28,3	-/+
VESA, 640 x 480	31,5	59,9	25,2	-/-
VESA, 640 x 480	37,5	75,0	31,5	-/-
VESA, 800 x 600	37,9	60,3	40,0	+/+
VESA, 800 x 600	46,9	75,0	49,5	+/+
VESA, 1024 x 768	48,4	60,0	65,0	-/-
VESA, 1024 x 768	60,0	75,0	78,8	+/+
VESA, 1152 x 864	67,5	75,0	108,0	+/+
VESA, 1280 x 768	47,8	59,9	79,5	-/+
VESA, 1280 x 1024	64,0	60,0	108,0	+/+
VESA, 1280 x 1024	79,9	75,0	135,0	+/+
VESA, 1600 x 1200	75,0	60,0	162,0	+/+
VESA, 1680 x 1050	65,3	60,0	146,3	-/+
VESA, 1920 x 1080	67,5	60,0	148,5	+/+
VESA, 1920 x 1200	74,6	59,9	193,3	-/+
VESA, 2048 x 1080	66,6	60,0	147,2	+/-
VESA, 2560 x 1440	88,8	60,0	241,5	+/-
VESA, 2560 x 1440	122,2	75,0	296,8	+/-

Električne specifikacije

Model	S3219D
Vhodni videosignali	HDMI (HDCP), 600 mV za vsako diferencialno linijo, vhodna impedanca 100 ohmov na diferencialni par DisplayPort 1.2, 600 mV za vsako diferencialno linijo, vhodna impedanca 100 ohmov na diferencialni par.
Vhodna napetost izmeničnega toka/ frekvenca/tok	Od 100 do 240 V izmeničnega toka/50 Hz ali 60 Hz ± 3 Hz/1,5 A  OPOMBA: Vhodni izmenični tok mora biti 1,5 A (tipični).
Vklopni tok	Brez poškodb pri hladnem zagonu pri 100 VAC~240 VAC



Fizične lastnosti

Model	S3219D
Vrsta signalnega kabla	Digitalni: snemljiv, HDMI, 19 nožic
Lesk sprednjega okvirja (najmanjši)	Črn okvir – 85 sijajnih enot
Mere (s stojalom)	
Višina	523,2 mm (20,60 palca)
Širina	737,9 mm (29,05 palca)
Globina	197,7 mm (7,78 palca)
Mere (brez stojala)	
Višina	436,3 mm (17,18 palca)
Širina	737,9 mm (29,05 palca)
Globina	47,3 mm (1,86 palca)
Mere stojala	
Višina	195,5 mm (7,70 palca)
Širina	257,3 mm (10,13 palca)
Globina	197,7 mm (7,78 palca)
Teža	
Teža z embalažo	14,34 kg (31,61 funta)
Teža s sklopom stojala in kabli	10,13 kg (22,33 funta)
Teža brez sklopa stojala (brez kablov)	7,65 kg (16,86 funta)
Teža sklopa stojala	2,12 kg (4,67 funta)



Okoljske lastnosti

Model	S3219D
Temperatura	
Med delovanjem	Od 0 °C do 40 °C (od 32 °F do 104 °F)
V mirovanju	<ul style="list-style-type: none">• Pri skladiščenju: Od -20 °C do 60 °C (od -4 °F do 140 °F)• Prevoz: Od -20 °C do 60 °C (od -4 °F do 140 °F)
Vlažnost	
Med delovanjem	Od 10% do 80 % (nekondenzirajoča)
V mirovanju	<ul style="list-style-type: none">• Skladiščenje 5–90 % (brez kondenzacije)• Transport 5–90 % (brez kondenzacije)
Nadmorska višina	
Med delovanjem (največja)	5.000 m (16.400 čevljev)
V mirovanju (največja)	12.192 m (40.000 čevljev)
Oddajanje toplote	<ul style="list-style-type: none">• 273,04 BTU/uro (največ)• 136,52 BTU/uro (običajno)



Načini za upravljanje porabe električne energije

Če je v računalniku nameščena grafična kartica ali programska oprema, ki je združljiva s standardom VESA, zaslon lahko samodejno zmanjša porabo energije, kadar ni v uporabi. Temu pravimo način varčevanja z energijo*. Če računalnik zazna vnos s tipkovnico, miško ali drugimi vnosnimi napravami, monitor samodejno začne znova delovati. V spodnji tabeli sta prikazana poraba energije in signalizacija te funkcije za samodejno varčevanje z energijo.

* Ničelno porabo energije pri izklopljenem monitorju lahko dosežete samo tako, da izključite napajalni kabel iz monitorja.

Načini VESA	Vodoravna sinhronizacija	Navpična sinhronizacija	Video	Indikator napajanja	Poraba energije
Navadno delovanje	Aktivno	Aktivno	Aktivno	Bel	80 W (največ) 40 W (običajno)
Način aktivno-izklopljeno	Neaktivno	Neaktivno	Ni prikazan	Bel (sveti)	Manj kot 0,3 W
Izklopljen	-	-	-	Ne sveti	Manj kot 0,3 W

Energy Star	Poraba energije
P_{ON}	35 W
E_{TEC}	109 kWh

OPOMBA:

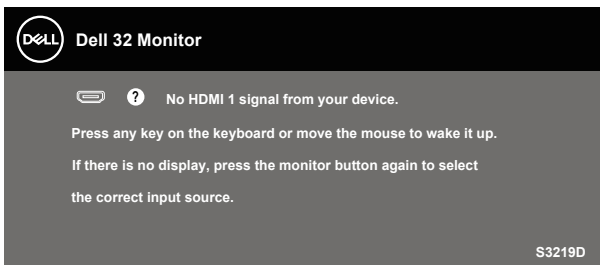
P_{ON} : Poraba energije v vklopljenem stanju v skladu s standardom Energy Star 7.0.

E_{TEC} : Skupna poraba energije v kWh v skladu s standardom Energy Star 7.0.

Ta dokument je zgolj informativen, v njem pa so navedeni podatki o delovanju v laboratoriju. Vaš izdelek lahko deluje drugače, kar je odvisno od programske opreme, sestavnih delov in zunanjih naprav, ki ste jih naročili, družbi Dell pa ni treba posodobiti teh informacij. Uporabnik se zato pri sprejemanju odločitev o električnih tolerancah ali drugih zadevah ne sme zanašati na te informacije. Družba Dell ne daje nobenega izrecnega ali naznačenega jamstva glede točnosti ali popolnosti informacij.

Funkcije zaslonskega menija delujejo samo v navadnem načinu delovanja. Če v načinu aktivno-izklopljeno pritisnete kateri koli gumb, se prikaže eno od teh sporočil:





Če želite prikazati zaslonski meni, vklopite računalnik in monitor.

 **OPOMBA: Ta monitor je overjen po programu ENERGY STAR.**



Zmogljivost Plug and Play


Monitor lahko namestite na kateri koli sistem, ki podpira Plug and Play. Monitor računalniškemu sistemu samodejno posreduje svoje podatke EDID (razširjeni identifikacijski podatki o prikazu) s protokoli DDC (podatkovni kanal zaslona), da se lahko sistem samodejno konfigurira in optimizira nastavitve monitorja. Večina namestitav monitorjev je samodejnih, vendar lahko izberete tudi drugačne nastavitve. Dodatne informacije o spreminjanju nastavitav monitorja najdete v poglavju [Uporaba monitorja](#).

Kakovost monitorja LCD in pravilnik o slikovnih pikah

Med proizvodnjo monitorjev LCD pogosto ena ali več slikovnih pik ostane v nespremenjenem stanju. Take slikovne pike je težko opaziti, vendar ne vplivajo na kakovost prikaza ali uporabnost. Več informacij o kakovosti Dellovih monitorjev in pravilniku o slikovnih pikah najdete na Dellovem spletnem mestu s podporo na naslovu www.dell.com/support/monitors.

Smernice za vzdrževanje

Čiščenje monitorja

 **OPOZORILO: Pred čiščenjem monitorja izključite napajalni kabel monitorja iz električne vtičnice.**

 **SVARILO: Pred čiščenjem monitorja preberite [Varnostne ukrepe](#) in jih upoštevajte.**

Pri razpakiranju, čiščenju in uporabi monitorja upoštevajte najboljše prakse, ki so navedene v navodilih na spodnjem seznamu.

- Zaslona monitorja očistite z mehko in čisto krpo, namočeno v vodi. Če je mogoče, uporabite poseben čistilni robček za zaslon ali sredstvo, ki je primerno za protistatični premaz. Ne uporabljajte benzena, razredčil, amonijaka, abrazivnih čistil ali stisnjenega zraka.
- Za čiščenje monitorja uporabite krpo, ki jo rahlo navlažite v vodi. Ne uporabljajte nobenih vrst detergentov, saj nekateri detergenti na monitorju puščajo sledi mlečnega sloja.
- Če pri razpakiranju monitorja opazite bel prah, ga obrišite s krpo.
- Z monitorjem ravnajte previdno, saj lahko črno obarvan monitor opraskate, zato se bodo na njem poznale bele praske.
- Če želite ohraniti najboljšo kakovost slike na monitorju, uporabljajte ohranjevalnik zaslona, ki se spreminja dinamično, in izklopite monitor, kadar ga ne uporabljate.



Namestitev monitorja

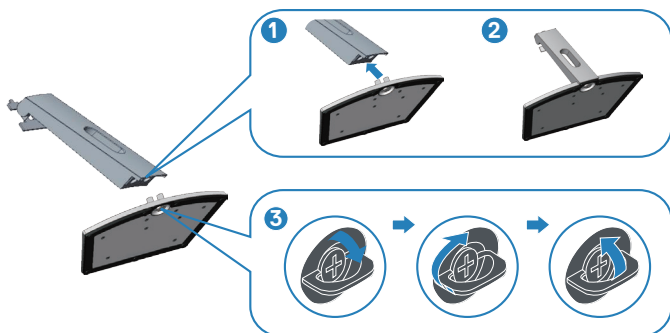
Namestitev stojala

 **OPOMBA:** Stojalo pri dostavi monitorja iz tovarne ni nameščeno na monitor.

 **OPOMBA:** Ta navodila veljajo za stojalo, ki je bilo priloženo monitorju. Če pritrjujete stojalo drugega proizvajalca, upoštevajte navodila, priložena stojalu.

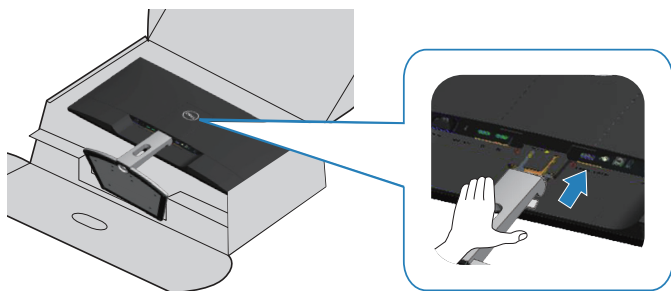
Stojalo za monitor namestite tako:

1. Upoštevajte navodila na zavihkih kartona, da odstranite stojalo iz vrhnje blazine, ki ga ščiti.
2. Priključite držalo stojala na podstavek stojala in nato privijte vijak na podstavku stojala.



3. Poravnajte nosilec držala stojala z utori na hrbtnem delu monitorja.
4. Sklop stojala potisnite navzdol, tako da se zaskoči.





5. Monitor postavite pokonci.



Priključitev monitorja

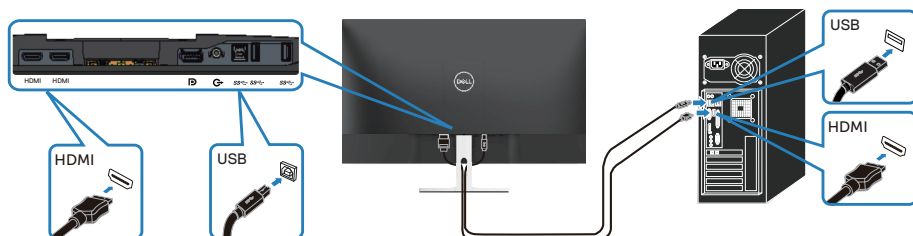
⚠ OPOZORILO: Pred izvedbo katerega koli postopka v tem poglavju preberite **Varnostne ukrepe**.

🔪 OPOMBA: Ne priključite vseh kablov na računalnik hkrati. Priporočamo, da kable pred priključitvijo na monitor napeljete skozi režo za razporeditev kablov.

Monitor priključite na računalnik tako:

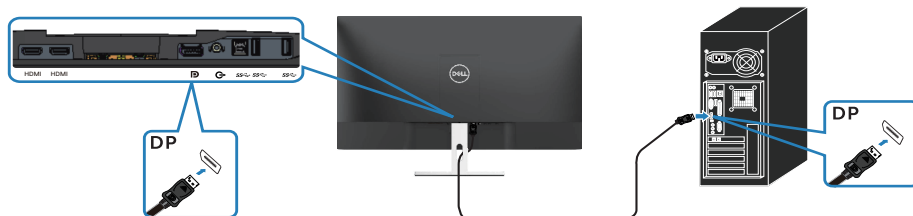
1. Izklopite računalnik in izključite napajalni kabel.
2. Priključite kabel HDMI ali DisplayPort iz monitorja v računalnik.

Priključitev kabla HDMI 1.4 in USB 3.0



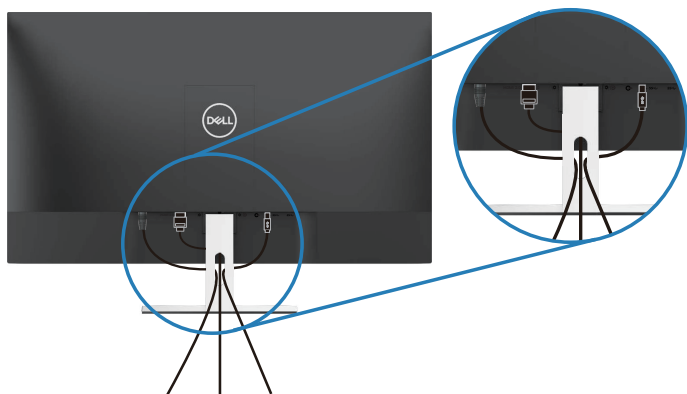
1. Vrata USB 3.0 za povratni tok (kabel je priložen monitorju) povežite z ustreznimi vrati USB 3.0 na računalniku. (Podrobnosti najdete v poglavju [Pogled od spodaj brez stojala za monitor](#).)
2. Zunanje naprave USB 3.0 priključite na vrata USB 3.0 za sprejemni tok na monitorju.
3. Priključite napajalni kabel računalnika in monitorja v stensko vtičnico.

Priključitev kabla DP 1.2 (naprodaj ločeno)





Razporejanje kablov

Za razporeditev kablov, ki so priključeni na monitor, uporabite režo za razporeditev kablov.



Odstranjanje stojala

-  **OPOMBA:** Praske na zaslonu pri odstranjevanju stojala preprečite tako, da monitor položite na mehko in čisto površino.
-  **OPOMBA:** Ta navodila veljajo le za stojalo, ki je bilo priloženo monitorju. Če pritrjujete stojalu drugega proizvajalca, upoštevajte navodila, priložena stojalu.

Stojalo odstranite tako:

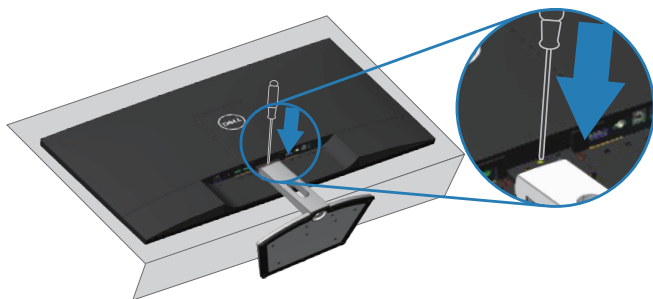
1. Monitor položite na mehko krpo ali blazino na mizi.



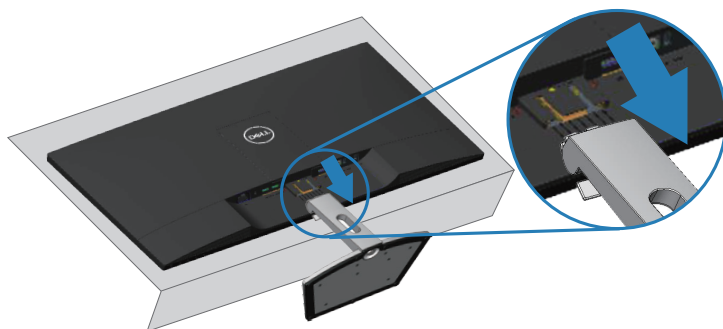
2. Stojalo nagnite navzdol za dostop do gumba za sprostitev.



3. Z dolgim izvijačem pritisnite na gumb za sprostitev.



4. Medtem ko pritisnete na gumb za sprostitev, izvlecite stojalo.



Montaža na steno (izbirno)

Oglejte si navodila, priložena kompletu za montažo na steno, ki je združljiv s standardom VESA. (Mere vijaka: M4 x 10 mm)

1. Monitor položite na mehko krpo ali blazino na stabilno in ravno mizo.
2. Odstranite stojalo.
3. Odstranite pokrov VESA.



4. Z izvijačem odstranite štiri vijake, s katerimi je pritrjen plastični pokrov.
5. Montažni nosilec iz kompleta za montažo na steno namestite na monitor LCD.
6. Upoštevajte navadila, ki so priložena kompletu za vgradnjo ohišja, za vgradnjo zaslona LCD na steno.



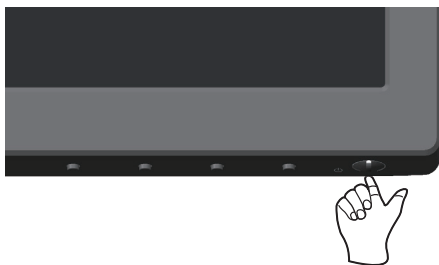
OPOMBA: Samo za nosilce za vgradnjo na steno, ki jih navaja družba UL in imajo najmanjšo zmogljivostjo teže/obremenitve 30,32 kg.



Uporaba monitorja

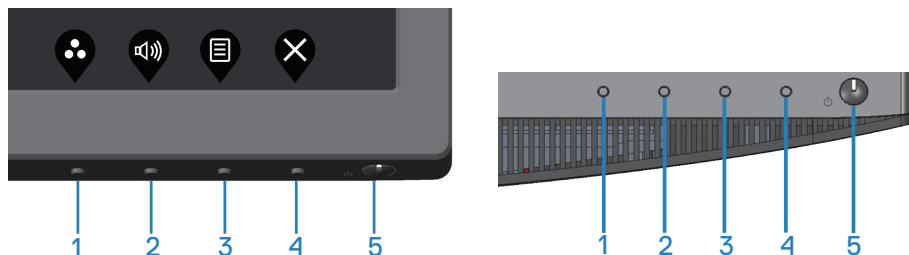
Vklop monitorja

Pritisnite gumb  za vklop monitorja.



Uporaba kontrolnikov na sprednji plošči

Z nadzornimi gumbi na spodnjem robu monitorja prilagodite prikazano sliko.



Nadzorni gumbi

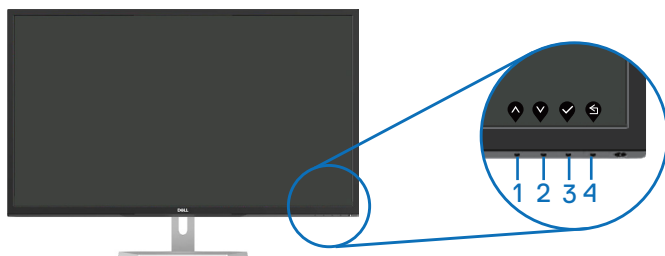
V spodnji tabeli so opisani nadzorni gumbi:





Nadzorni gumbi	Opis
1  Preset Modes (Vnaprej nastavljeni načini)	S tem gumbom izberete seznam vnaprej nastavljenih načinov.
2  Input Source (Vhodni vir)	Z gumbi lahko nastavite glasnost. Najmanjša nastavev je »0« (-). Največja nastavev je »100« (+).
3  Menu (Meni)	Z gumbom Menu (Meni) odprete zaslonski meni in izberete meni zaslonskega menija. Glejte Odpiranje zaslonskega menija .
4  Izhod	Za izhod ali vrnitev v glavni zaslonski meni.
5  Gumb za vklop/izklop (z indikatorjem vklopa)	Z gumbom za vklop/izklop vklopite in izklopite monitor. Bela lučka, ki sveti neprekinjeno, označuje, da je monitor vklopljen in deluje normalno. Utripajoča bela lučka označuje, da je aktiviran način za varčevanje z energijo.



Kontrolniki zaslonskega menija

Z nadzornimi gumbi na dnu monitorja prilagodite nastavitve slike.




	Nadzorni gumbi	Opis
1	 Gor	S puščično tipko Up (Gor) povečate vrednosti ali se pomaknete navzgor v meniju.
2	 Dol	S puščično tipko Down (Dol) zmanjšate vrednosti ali se pomaknete navzdol v meniju.
3	 V redu	Z gumbom OK (V redu) potrdite izbrano možnost v meniju.
4	 Nazaj	Z gumbom Back (Nazaj) se vrnete v prejšnji meni.



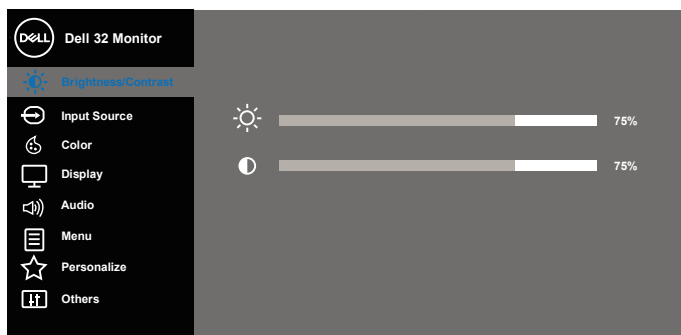
Uporaba zaslonskega menija (OSD)










Odpiranje zaslonskega menija

 **OPOMBA:** Vse spremembe so samodejno shranjene, ko se premaknete v drug meni, zaprete zaslonski meni ali počakate, da se zaslonski meni samodejno zapre.


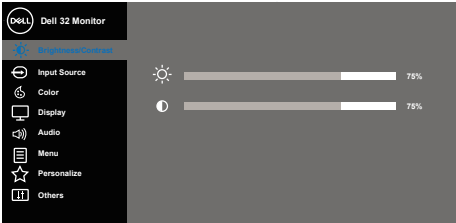




1. Pritisnite gumb , da prikažete glavni zaslonski meni.

Glavni meni za digitalni vhod (HDMI)


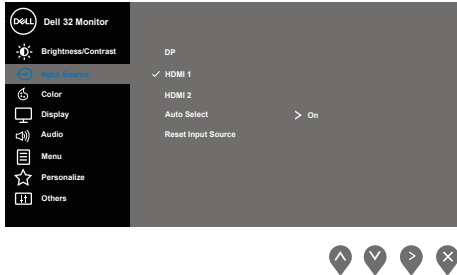





2. Pritisnite gumb  ali  za pomikanje med možnostmi nastavitvev. Ko se premaknete z ene možnosti na drugo, je ime možnosti označeno. Oglejte si tabelo v nadaljevanju, kjer najdete popoln seznam vseh možnosti, ki so na voljo za monitor.
3. Enkrat pritisnite gumb , da aktivirate izbrano možnost.
4. Pritisnite gumb  ali , da izberete želeni parameter.
5. Pritisnite gumb  in nato gumb  ali  glede na indikatorje v meniju, da spremenite želeno nastavitvev.
6. Pritisnite gumb , da se vrnete v glavni meni.



Ikona	Meni in podmeniji	Opis
	Brightness/ Contrast (Svetlost/ kontrast)	<p>V tem meniju lahko prilagodite nastavitve svetlosti/kontrasta.</p> 
	Brightness (Svetlost)	<p>S svetlostjo prilagodite svetilnost osvetlitve.</p> <p>Pritisnite gumb  da povečate svetlost ali  da jo zmanjšate (najmanj 0, največ 100).</p> <p>OPOMBA: Če je vklopljen dinamični kontrast, je ročno prilagajanje svetlosti onemogočeno.</p>
	Contrast (Kontrast)	<p>Najprej prilagodite svetlost in nato kontrast le, če je potrebna nadaljnja prilagoditev.</p> <p>Pritisnite gumb  , da povečate kontrast in  , da ga zmanjšate (najmanj 0, največ 100).</p> <p>S funkcijo kontrasta nastavite stopnjo razlike med temnimi in svetlimi deli na zaslonu monitorja.</p>



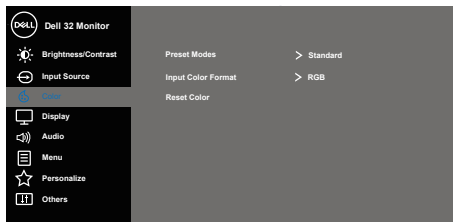
	Input Source (Vhodni vir)	<p>V meniju z vhodnimi viri lahko preklapljate med različnimi videosignali, ki so morda priključeni na monitor.</p> 
	DP	<p>Vhod DP izberite, če uporabljate priključek DP. Pritisnite , da izberete vhodni vir DP.</p>
	HDMI 1	<p>Vhod HDMI 1 izberite, če uporabljate priključek HDMI 1. Pritisnite , da izberete vhodni vir HDMI 1.</p>
	HDMI 2	<p>Vhod HDMI 2 izberite, če uporabljate priključek HDMI 2. Pritisnite , da izberete vhodni vir HDMI 2.</p>
	Auto Select (Samodejni izbor)	<p>Samodejni izbor izberite, če želite poiskati vhodne signale, ki so na voljo.</p>
	Reset Input Source (Ponastavi vhodni vir)	<p>To možnost izberite, če želite ponastaviti privzeti vhodni vir.</p>





Color (Barva)

Z barvo prilagodite način barvne nastavitve.

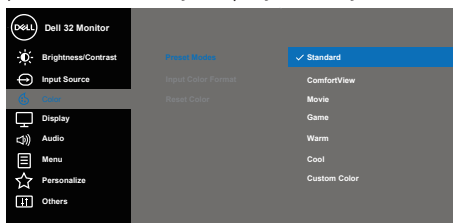


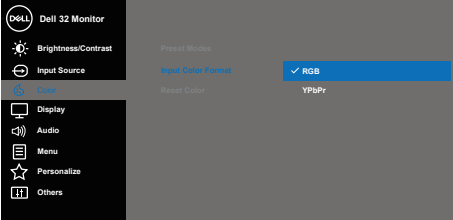
Preset Modes (Vnaprej nastavljeni načini)

Ko izberete možnost Preset Modes (Vnaprej nastavljeni načini), lahko na seznamu izbirate med temi možnostmi: »Standard« (Standardno), »ComfortView«, »Movie« (Film), »Game« (Igra), »Warm« (Toplo), »Cool« (Hladno) ali »Custom Color« (Barva po meri).

- **Standard (Standardno):** Naloži privzete barvne nastavitve monitorja. To je privzeti vnaprej nastavljeni način.
- **ComfortView:** zmanjša raven modre svetlobe, ki jo oddaja zaslon, da je ogled udobnejši za vaše oči.
- **Movie (Film):** naloži barvne nastavitve, ki so najprimernejše za filme.
- **Game (Igra):** naloži barvne nastavitve, ki so najprimernejše za večino iger.
- **Warm (Toplo):** poveča temperaturo barve. Zaslon je zaradi rdečega/rumenega odtenka toplejši.
- **Cool (Hladno):** zmanjša temperaturo barve. Zaslon je zaradi modrega odtenka hladnejši.
- **Custom Color (Barva po meri):** Omogoča, da ročno prilagodite barvne nastavitve.

Pritisnite gumba  in , da izberete želeni parameter (R, G, B) in ustvarite svoj vnaprej nastavljeni barvni način.



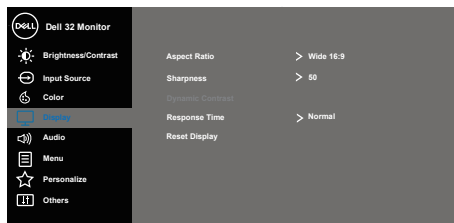
<p>Input Color Format (Oblika barvnega vhoda)</p>	<p>Omogoča, da način vhodnih videosignalov nastavite na:</p> <ul style="list-style-type: none"> • RGB: to možnost izberite, če je monitor priključen na računalnik ali predvajalnik DVD-jev s kablom HDMI. • YPbPr: To možnost izberite, če predvajalnik DVD-jev podpira samo vhod YPbPr. 
<p>Hue (Odtenek)</p>	<p>S to funkcijo lahko premaknete barvo videოსlike na zeleno ali vijolično. S to možnostjo prilagodite želeni ton kožne barve. Z gumboma ▲ ali ▼ prilagajajte vrednost odtenka (med 0 in 100).</p> <p>Pritisnite ▲, da povečate zeleni odtenek videოსlike.</p> <p>Pritisnite ▼, da povečate vijolični odtenek videოსlike.</p> <p>OPOMBA: Odtenek lahko prilagodite le, če izberete vnaprej nastavljeni način »Film« ali »Igra«.</p>
<p>Saturation (Nasičenost)</p>	<p>S to funkcijo lahko prilagodite nasičenost barv videოსlike. Z gumboma ▲ ali ▼ prilagajajte vrednost nasičenosti (med 0 in 100).</p> <p>Pritisnite ▲, da povečate enobarvni videz videოსlike.</p> <p>Pritisnite ▼, da povečate barvni videz videოსlike.</p> <p>OPOMBA: Nasičenost lahko prilagodite le, če izberete vnaprej nastavljeni način »Film« ali »Igra«.</p>
<p>Reset Color (Ponastavi barve)</p>	<p>S to možnostjo lahko barvne nastavitve monitorja ponastavite na tovarniške nastavitve.</p>





Display (Zaslon)

Z možnostjo »prikaz« prilagodite sliko.



Aspect Ratio (Razmerje višina/širina)


Prilagodi razmerje slike na Wide 16:9 (Široko 16:9), Auto Resize (Samodejna sprememba velikosti), 4:3 ali 5:4.

Sharpness (Ostrina)

S to sliko lahko nastavite, da je slika ostrejša ali mehkejša. Z gumboma  ali  prilagajajte vrednost ostrine (med 0 in 100).

Dynamic Contrast (Dinamični kontrast)

Omogoča, da povečate raven kontrasta ter zagotovite ostrejšo in natančnejšo kakovost slike.

Pritisnite gumb , da nastavitev Dynamic Contrast (Dinamični kontrast) vklopite ali izklopite.

OPOMBA: Dinamični kontrast zagotavlja višji kontrast le, če izberete vnaprej nastavljeni način »Igra« ali »Film«.

Response Time (Odzivni čas)

Uporabnik lahko izbere med možnostmi Normal (Običajno) in Fast (Hitro).

Reset Display (Ponastavi zaslon)

To možnost izberite, če želite obnoviti privzete nastavitve zaslona.



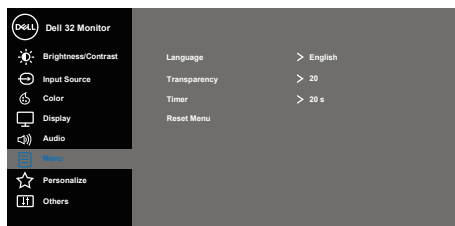
	Audio (Zvok)	
	Volume (Glasnost)	Z gumbi lahko nastavite glasnost. Najmanjša nastavitvev je »0« (-). Največja nastavitvev je »100« (+).
	Speaker (Zvočnik)	S to nastavitvijo lahko omogočite ali onemogočite zvočnik.
	MaxxAudio	MaxxAudio je komplet naprednih orodij za izboljšanje zvoka. S to možnostjo opredelite dejanje, ki se uporablja za vklop/izklop orodja MaxxAudio.
	Reset Audio (Ponastavi zvok)	To možnost izberite, če želite obnoviti privzete nastavitve zvoka.





Menu (Meni)

To možnost izberite, če želite prilagoditi nastavitve zaslonskega menija, na primer jezik zaslonskega menija, koliko čas je meni prikazan na zaslonu in druge nastavitve.



Language (Jezik)

Z jezikovnimi možnostmi lahko jezik zaslonskega menija nastavite na enega od osmih jezikov: (English, Español, Français, Deutsch, Português (Brasil), Русский, 简体中文, 日本語).

Transparency (Prosojnost)

To možnost izberite, če želite spremeniti prosojnost menija od 0 do 100, in sicer s pritiskom gumba



Timer (Časomer)


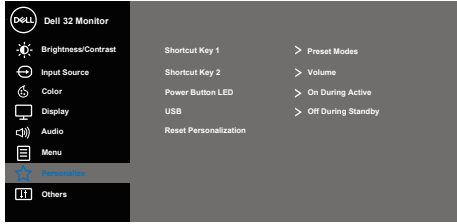
OSD hold time (Čas prikaza zaslonskega menija): nastavi, koliko časa je prikazan zaslonski meni po zadnjem pritisku gumba.

Z gumbom  ali  prilagajate drsnik v korakih po 1 s (od 5 do 60 s).


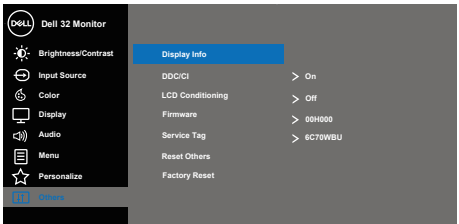




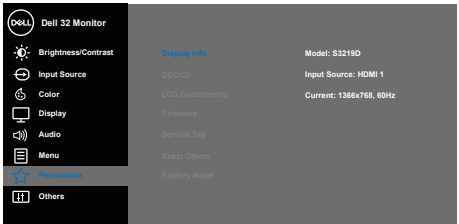




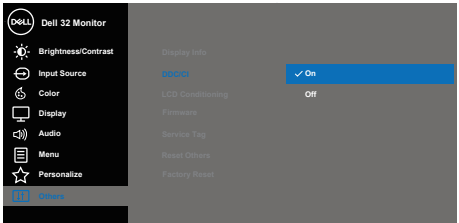




Reset Menu (Ponastavi meni)

Ponastavite vse nastavitve zaslonskega menija na vnaprej nastavljene tovarniške vrednosti.

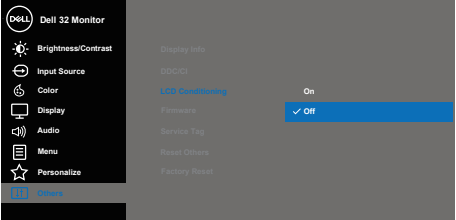



	<p>Personalize (Prilaganje)</p>	<p>Uporabniki lahko izbirajo med funkcijami Shortcut key 1 (Bližnjična tipka 1), Shortcut key 2 (Bližnjična tipka 2), Power Button LED (Lučka LED gumba za vklop) ali Reset Personalization (Ponastavi prilaganje), Preset Modes (Vnaprej nastavljeni načini) ali Volume (Glasnost) in jih nastavijo kot bližnjično tipko.</p> 
	<p>Shortcut Key 1 (Bližnjična tipka 1)</p>	<p>Izberite eno od teh možnosti: Preset Modes (Vnaprej nastavljeni načini), Brightness/Contrast (Svetlost/Kontrast), Input Source (Vhodni vir), Aspect Ratio (Razmerje stranic), Volume (Glasnost) za nastavev Shortcut key 1 (Bližnjična tipka 1).</p>
	<p>Shortcut Key 2 (Bližnjična tipka 2)</p>	<p>Izberite eno od teh možnosti: Preset Modes (Vnaprej nastavljeni načini), Brightness/Contrast (Svetlost/Kontrast), Input Source (Vhodni vir), Aspect Ratio (Razmerje stranic), Volume (Glasnost) za nastavev Shortcut key 2 (Bližnjična tipka 2).</p>
	<p>Power Button LED (Lučka LED gumba za vklop)</p>	<p>S to možnostjo lahko nastavite, da lučka LED za napajanje On During Active (sveti, ko je monitor vklopljen), Off During Active (in na sveti, ko je monitor izklopljen), da prihranite energijo.</p>
	<p>USB</p>	<p>S to možnostjo lahko nastavite, da lučka LED v On During Standby (stanju pripravljenosti sveti) ali Off During Standby (stanju pripravljenosti ne sveti) ter tako prihranite energijo.</p>
	<p>Reset Personalization (Ponastavi prilaganje)</p>	<p>S to možnostjo lahko bližnjično tipko ponastavite na privzeto nastavev.</p>



	Others (Razno)	 <p style="text-align: right;">     </p>
	Display Info (Informacije o zaslonu)	<p>Pritisnite, če želite prikazati informacije o zaslonu.</p>  <p style="text-align: right;">     </p>
	DDC/CI	<p>DDC/CI (podatkovni kanal zaslona/ukazni vmesnik) omogoča prilagoditev parametrov monitorja (svetlost, ravnovesje barv in drugi) v programski opremi v računalniku.</p> <p>To funkcijo onemogočite tako, da izberete »onemogoči«.</p> <p>To funkcijo omogočite, da zagotovite najboljšo uporabniško izkušnjo in optimalno delovanje monitorja.</p>  <p style="text-align: right;">     </p>



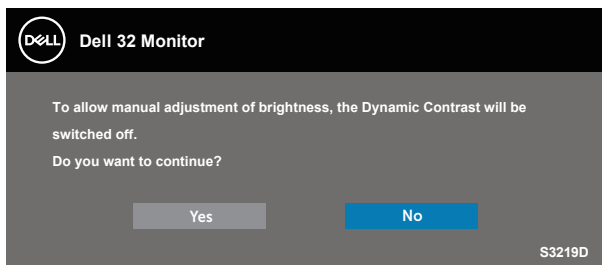
<p>LCD Conditioning (Priprava LCD-ja)</p>	<p>Zmanjša redke primere ohranjanja slike. Zagon programa lahko traja nekaj časa, odvisno od stopnje ohranjanja slike. Za zagon priprave LCD-ja izberite Off (Izklop).</p>  <p>The screenshot shows the 'Dell 32 Monitor' OSD menu. The 'LCD Conditioning' option is highlighted in blue and set to 'Off'. Other menu items include Brightness/Contrast, Input Source, Color, Display, Audio, Menu, Personalize, and Others. At the bottom right, there are four navigation buttons: Up, Down, Left, and Right.</p>
<p>Firmware (Vdelana programska oprema)</p>	<p>Prikažite različico vdelane programske opreme zaslona.</p>
<p>Service Tag (Servisna oznaka)</p>	<p>Prikažite številko servisne oznake zaslona.</p>
<p>Reset Other (Ponastavi razne nastavitve)</p>	<p>Ponastavite vse nastavitve v meniju z nastavitvami »Others« (Drugo) na vnaprej nastavljeni tovarniški vrednosti.</p>
<p>Factory Reset (Tovarniška ponastavitev)</p>	<p>Ponastavite vse nastavitve na vnaprej nastavljeni tovarniški vrednosti.</p>

 **OPOMBA:** Monitor ima vgrajeno funkcijo za samodejno umerjanje svetlosti, s katero je mogoče nadomestiti staranje diod LED.

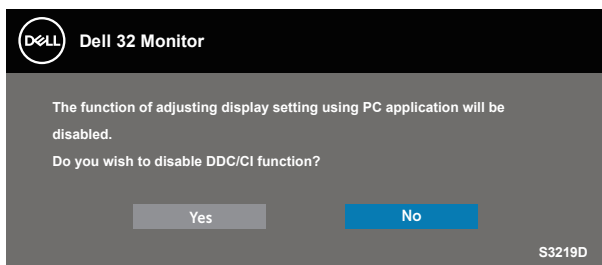


Opozorila zaslonskega menija

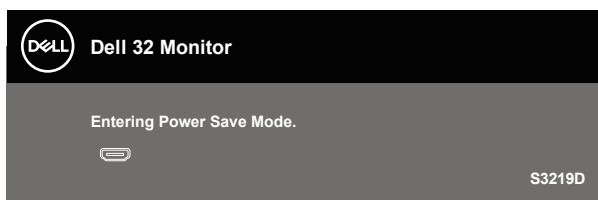
Če omogočite funkcijo **Dynamic Contrast (Dinamični kontrast)** (v teh vnaprej nastavljenih načinih: **Game (Igra)** ali **Movie (Film)**), je ročno prilagajanje svetlosti onemogočeno.



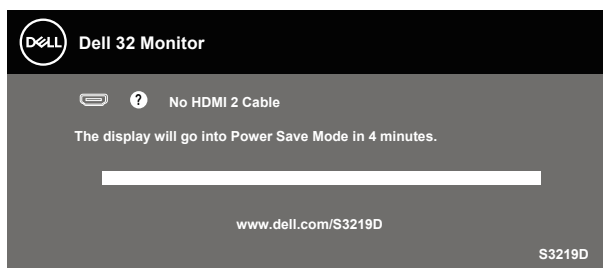
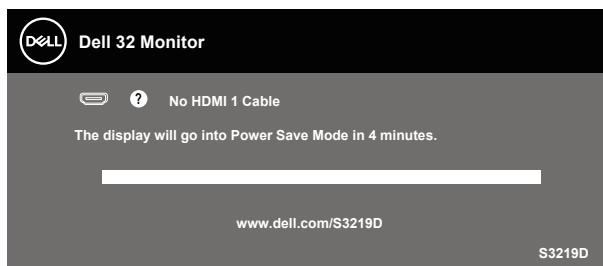
Preden onemogočite funkcijo **DDC/CI**, se prikaže to sporočilo:



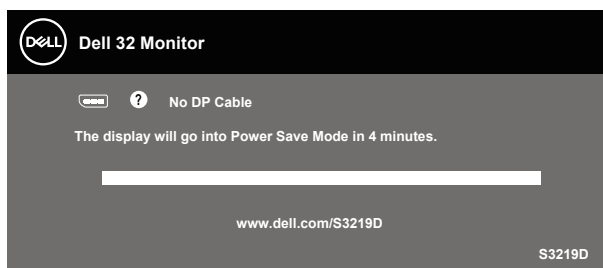
Ko monitor preklopi v način **Power Save Mode (Način varčevanja z energijo)**, se prikaže to sporočilo:



Če kabel HDMI ni priključen, se prikaže spodnje plavajoče pogovorno okno. Monitor po 4 minutah v tem stanju preklopi v način varčevanja z energijo.



Če kabel DP ni priključen, se prikaže spodnje plavajoče pogovorno okno. Monitor po 4 minutah v tem stanju preklopi v način varčevanja z energijo.



Dodatne informacije najdete v poglavju [Odpravljanje težav](#).



Nastavitev monitorja

Nastavitev najvišje ločljivosti

Najvišjo ločljivost monitorja nastavite tako:

V sistemih Windows 7, Windows 8, Windows 8.1 in Windows 10:

1. V sistemih Windows 8 in Windows 8.1 izberite ploščico »Namizje«, da preklopite na klasično namizje.
2. Z desno tipko miške kliknite namizje in nato kliknite **Screen Resolution (Ločljivost zaslona)**.
3. Kliknite spustni seznam z ločljivostmi zaslona in izberite **2560 x 1440**.
4. Kliknite **OK (V redu)**.

Če možnost **2560 x 1440** med možnostmi ni prikazana, boste morda morali posodobiti gonilnik grafične kartice. Izvedite enega od spodnjih postopkov, odvisno od računalnika, ki ga uporabljate:

Če uporabljate Dellov namizni ali prenosni računalnik:

- Obiščite spletno mesto www.dell.com/support, vnesite servisno oznako in prenesite najnovejši gonilnik za grafično kartico.

Če uporabljate namizni ali prenosni računalnik, ki ga ni izdelal Dell:

- Obiščite spletno mesto s podporo za računalnik in prenesite najnovejše gonilnike za grafično kartico.
- Obiščite spletno mesto s podporo za grafično kartico in prenesite najnovejše gonilnike za grafično kartico.

Če uporabljate Dellov namizni računalnik ali Dellov prenosni računalnik z dostopom do interneta

1. Obiščite spletno mesto www.dell.com/support, vnesite servisno oznako in prenesite najnovejši gonilnik za grafično kartico.
2. Ko namestite gonilnike za grafično kartico, poskusite ločljivost znova nastaviti na **2560 x 1440**.

 **OPOMBA: Če ločljivosti ne morete nastaviti na 2560 x 1440, se obrnite na Dell za informacije o tem, katere grafične kartice podpirajo te ločljivosti.**



Če uporabljate namizni ali prenosni računalnik oziroma grafično kartico, ki je ni izdelal Dell

V sistemih Windows 7, Windows 8, Windows 8.1 in Windows 10:

1. V sistemih Windows 8 in Windows 8.1 izberite ploščico »Namizje«, da preklopite na klasično namizje.
2. Z desno tipko miške kliknite namizje in nato kliknite **Personalization (Prilagoditev)**.
3. Kliknite **Change Display Settings (Spremeni nastavitve zaslona)**.
4. Kliknite **Advanced Settings (Dodatne nastavitve)**.
5. Poiščite dobavitelja grafičnega kontrolnika v opisu pri vrhu okna (na primer NVIDIA, ATI, Intel in tako dalje).
6. Posodobljeni gonilnik poiščite na spletnem mestu ponudnika grafičnih kartic (na primer www.ATI.com ali www.AMD.com).
7. Ko namestite gonilnike za grafično kartico, poskusite ločljivost znova nastaviti na **2560 x 1440**.



Uporaba nagiba

 **OPOMBA:** Stojalo pri dostavi monitorja iz tovarne ni nameščeno na monitor.



Odpravljanje težav

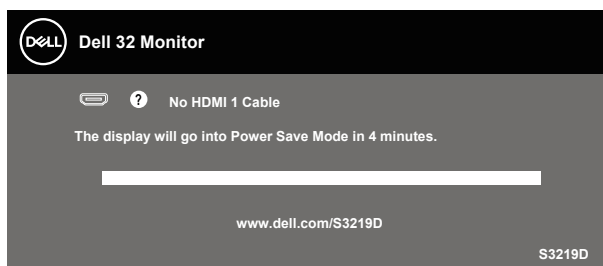
⚠ OPOZORILO: Pred izvedbo katerega koli postopka v tem poglavju preberite **Varnostne ukrepe**.

Samopreskus

V ta monitor je vgrajena funkcija samopreskusa, s katero lahko preverite, ali monitor deluje pravilno. Če je monitor pravilno priključen na računalnik, vendar je zaslon monitorja kljub temu temen, upoštevajte spodnja navodila za zagon samopreskusa monitorja:

1. Izklopite računalnik in monitor.
2. Iz monitorja izključite vse videokable. Tako pri samopreskusu ni treba uporabiti računalnika.
3. Vključite monitor.

Če monitor deluje pravilno, zazna, da ni signala, prikaže pa se eno od teh sporočil. Lučka LED za napajanje v načinu samopreskusa neprekinjeno sveti belo.



✍ OPOMBA: To pogovorno okno se prikaže tudi med običajnim delovanjem, če izključite videokabel ali je ta poškodovan.

4. Izklopite monitor in znova priključite videokabel ter vklopite računalnik in monitor.

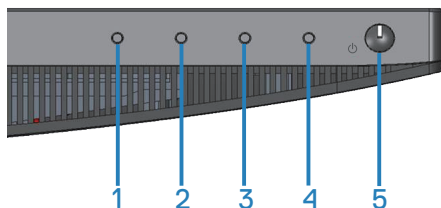
Če je zaslon monitorja še vedno temen, ko znova priključite kable, preverite grafično kartico in računalnik.



Vgrajena diagnostika

V ta monitor je vgrajeno diagnostično orodje, s katerim lahko ugotovite, ali je morebitna nepravilnost na zaslonu, ki jo opazite, povezana s težavo monitorja ali s težavo računalnika in grafične kartice.

OPOMBA: Vgrajeno diagnostiko lahko zaženete le, če je videokabel izključen in je monitor v načinu samopreskusa.



Vgrajeno diagnostiko zaženete tako:

1. Preverite, ali je zaslon čist (na površini zaslona ni prasnih delcev).
2. Izključite kable iz zadnjega dela računalnika ali monitorja. Monitor nato preklopi v način samopreskusa.
3. Pritisnite gumb 1 in ga držite 5 sekund. Prikaže se sivi zaslon.
4. Natančno preglejte zaslon in se prepričajte, da na njem ni nobenih nepravilnosti.
5. Znova pritisnite Gumb 1 na dnu monitorja. Barva zaslona se spremeni v rdečo.
6. Preglejte zaslon in se prepričajte, da na njem ni nobenih nepravilnosti.
7. Ponovite 5. in 6. korak, da pregledate zaslon v zeleni, modri, črni in beli barvi ter zaslon z besedilom.

Preskus je končan, ko se prikaže zaslon z besedilom. Za izhod znova pritisnite gumb 1. Če z uporabo vgrajenega diagnostičnega orodja ne zaznate nobenih nepravilnosti na zaslonu, monitor deluje pravilno. Preverite grafično kartico in računalnik.



Splošne težave

V spodnji tabeli so navedene splošne informacije o splošnih težavah monitorja, do katerih lahko pride, in možne rešitve:

Pogosti znaki	Možne rešitve
Ni slike/lučka LED za napajanje ne sveti	<ul style="list-style-type: none">• Prepričajte se, da je videokabel, s katerim je monitor priključen na računalnik, pravilno in čvrsto priključen.• Z uporabo katere koli druge električne opreme preverite, ali električna vtičnica deluje pravilno.• Preverite, ali ste pritisnili gumb za vklop/izklop.• Preverite, ali je v meniju Input Source (Vhodni vir) izbran pravi vhodni vir.
Ni slike/lučka LED za napajanje sveti	<ul style="list-style-type: none">• V zaslonskem meniju povečajte svetlost in kontrast.• Izvedite preverjanje s funkcijo samopreskusa monitorja.• Prepričajte se, da nožice na priključku videokabla niso ukrivljene ali zlomljene.• Zaženite vgrajeno diagnostiko.• Preverite, ali je v meniju Input Source (Vhodni vir) izbran pravi vhodni vir.
Slaba izostritev	<ul style="list-style-type: none">• Odstranite podaljške videokablov.• Ponastavite monitor na tovarniške nastavitve (Factory Reset (Tovarniška ponastavitev)).• Ločljivost slike spremenite na pravilno razmerje višina/širina.
Tresoča se/migetajoča slika	<ul style="list-style-type: none">• Ponastavite monitor na tovarniške nastavitve (Factory Reset (Tovarniška ponastavitev)).• Preverite okoljske dejavnike.• Prestavite monitor na drugo mesto in ga preskusite v drugem prostoru.
Manjkajoče slikovne pike	<ul style="list-style-type: none">• Vključite in izklopite monitor.• Trajno izklopljena slikovna pika je običajna okvara, do katere lahko pride pri tehnologiji LCD.• Več informacij o kakovosti Dellovih monitorjev in pravilniku o slikovnih pikah najdete na Dellovem spletnem mestu s podporo na naslovu: www.dell.com/support/monitors.



Zataknjene slikovne pike	<ul style="list-style-type: none"> • Vklonite in izklopite monitor. • Trajno izklopljena slikovna pika je običajna okvara, do katere lahko pride pri tehnologiji LCD. • Več informacij o kakovosti Dellovih monitorjev in pravilniku o slikovnih pikah najdete na Dellovem spletnem mestu s podporo na naslovu: www.dell.com/support/monitors.
Težave s svetlostjo	<ul style="list-style-type: none"> • Ponastavite monitor na tovarniške nastavitve (Factory Reset (Tovarniška ponastavitev)). • Nastavite svetlost in kontrast v zaslonem meniju.
Geometrično popačenje	<ul style="list-style-type: none"> • Ponastavite monitor na tovarniške nastavitve (Factory Reset (Tovarniška ponastavitev)). • Nastavite vodoravno in navpično frekvenco v zaslonem meniju.
Vodoravne/navpične črte	<ul style="list-style-type: none"> • Ponastavite monitor na tovarniške nastavitve (Factory Reset (Tovarniška ponastavitev)). • Izvedite preverjanje s funkcijo samopreskusa monitorja in preverite, ali so te črte prisotne tudi v načinu samopreskusa. • Prepričajte se, da nožice na priključku videokabla niso ukrivljene ali zlomljene. • Zaženite vgrajeno diagnostiko.
Težave s sinhronizacijo	<ul style="list-style-type: none"> • Ponastavite monitor na tovarniške nastavitve (Factory Reset (Tovarniška ponastavitev)). • Izvedite preverjanje s funkcijo samopreskusa monitorja in preverite, ali je popačen zaslon prisoten tudi v načinu samopreskusa. • Prepričajte se, da nožice na priključku videokabla niso ukrivljene ali zlomljene. • Znova zaženite računalnik v varnem načinu.
Težave, povezane z varnostjo	<ul style="list-style-type: none"> • Ne izvajajte nobenih postopkov odpravljanja težav. • Takoj se obrnite na Dell.



Občasne težave	<ul style="list-style-type: none"> • Prepričajte se, da je videokabel, s katerim je monitor priključen na računalnik, pravilno in čvrsto priključen. • Ponastavite monitor na tovarniške nastavitve (Factory Reset (Tovarniška ponastavitev)). • Izvedite preverjanje s funkcijo samopreskusa monitorja in preverite, ali je občasna težava prisotna tudi v načinu samopreskusa.
Manjkajoča barva	<ul style="list-style-type: none"> • Izvedite preverjanje s funkcijo samopreskusa monitorja. • Prepričajte se, da je videokabel, s katerim je monitor priključen na računalnik, pravilno in čvrsto priključen. • Prepričajte se, da nožice na priključku videokabla niso ukrivljene ali zlomljene.
Napačna barva	<ul style="list-style-type: none"> • Način Color Setting Mode (Način barvne nastavitve) v zaslonskem meniju Color Settings (Barvne nastavitve) spremenite v Graphics (Grafika) ali Video glede na aplikacijo. • Preskusite različne možnosti v nastavitvi Preset Modes (Vnaprej nastavljeni načini) v zaslonskem meniju Color (Barvne) nastavitve. Nastavite vrednost za R/G/B v nastavitvi Custom Color (Barva po meri) v zaslonskem meniju Color (Barvne) nastavitve. • V zaslonskem meniju spremenite možnost Input Color Format (Oblika barvnega vhoda) na RGB ali YPbPr v razdelku Color (Barvne) nastavitve. • Zaženite vgrajeno diagnostiko.
Statična slika je na monitorju prikazana dolgo časa	<ul style="list-style-type: none"> • S funkcijo za upravljanje porabe vedno izklopite monitor, kadar ga ne uporabljate (dodatne informacije najdete v poglavju Načini za upravljanje porabe električne energije). • Lahko pa uporabite tudi ohranjevalnik zaslona, ki se spreminja dinamično.
Zamegljena ali manjkajoča slika	<ul style="list-style-type: none"> • Možnost Response Time (Odzivni čas) v zaslonskem meniju Display (Prikaz) spremenite v Fast (Hitro) ali Normal (Navadno) glede na aplikacijo in uporabo.



Težave, povezane z izdelkom

Določeni znaki	Možne rešitve
Premajhna slika na zaslonu	<ul style="list-style-type: none">• V zaslonskem meniju preverite nastavitve možnosti Aspect Ratio (Razmerje višina/širina) v razdelku Display (Zaslona) nastavitve.• Ponastavite monitor na tovarniške nastavitve (Factory Reset (Tovarniška ponastavitev)).
Z gumbi na dnu zaslona ni mogoče nastavljati monitorja.	<ul style="list-style-type: none">• Izklopite monitor, izključite in znova priključite napajalni kabel ter nato vklopite monitor.• Preverite, ali je zaslonski meni zaklenjen. Če ste ga, pritisnite gumb menija in ga držite 10 sekund, da ga odklenete. (Če želite več informacij, glejte Lock (Zaklepanje)).
Ob pritisku uporabniških kontrolnikov ni vhodnega signala	<ul style="list-style-type: none">• Preverite vir signala. Prepričajte se, da računalnik ni v stanju pripravljenosti ali spanja, tako da premaknete miško ali pritisnete poljubno tipko na tipkovnici.• Preverite, ali je videokabel pravilno priključen. Po potrebi izključite in znova priključite videokabel.• Ponastavite računalnik ali predvajalnik videoposnetkov.
Slika ne zapolni celotnega zaslona	<ul style="list-style-type: none">• Monitor lahko sliko zaradi različnih formatov (razmerje višina/širina) DVD-jev prikaže na celotnem zaslonu.• Zaženite vgrajeno diagnostiko.



Dodatek

Varnostne ukrepe

⚠ OPOZORILO: Uporaba kontrolnikov, prilagoditev ali postopkov, ki niso opisani v tej dokumentaciji, lahko povzroči izpostavljenost udaru, električnim nevarnostim in/ali mehanskimi nevarnostmi.

Informacije o varnostnih ukrepih najdete v poglavju **Informacije o varnosti, okoljske informacije in informacije, določene s predpisi (SERI)**.

Obvestila agencije FCC (velja le za ZDA) in druge informacije, določene s predpisi

Obvestila agencije FCC in druge informacije, določene s predpisi, najdete na spletnem mestu z informacijami o skladnosti s predpisi na naslovu www.dell.com/regulatory_compliance.

Stik z družbo Dell

Stranke v Združenih državah Amerike lahko pokličejo **800-WWW-DELL (800-999-3355)**.

📎 OPOMBA: Če povezava z internetom ni na voljo, lahko podatke za stik najdete na računu o nakupu, embalaži, blagajniškemu izpisku ali katalogu izdelkov Dell.

Dell ponuja različne možnosti za servis in podporo prek spleta in telefona. Razpoložljivost je odvisna od države in izdelka, nekatere storitve pa morda niso na voljo na vašem območju.

Spletna vsebina za podporo pri uporabi monitorja:

1. Obiščite naslov www.dell.com/support/monitors.

Vzpostavitev stika z družbo Dell za prodajo, tehnično podporo ali podporo uporabnikom:

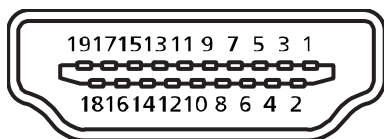
1. Obiščite naslov www.dell.com/support.
2. Potrdite državo ali regijo na spustnem seznamu **Choose A Country/Region (Izberite državo/regijo)** na dnu strani.
3. Kliknite **Contact Us (Stik z nami)** na levi strani strani.
4. Izberite ustrezen storitev ali povezavo za podporo glede na svoje želje.
5. Izberite, kako želite vzpostaviti stik z družbo Dell, ki vam najbolj ustreza.

⚠ OPOZORILO: Pri zaslonih s sijajnimi okvirji uporabnikom priporočamo, da skrbno izberejo mesto namestitve zaslona, saj lahko okvir povzroča moteče odseve luči v okolici in svetlih površini.



Dodelitev nožic

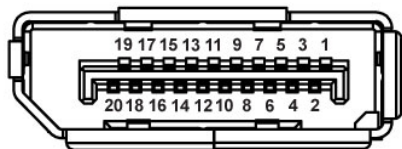
Priključek HDMI



Številka nožice	Stran 19-nožičnega signalnega kabla pri monitorju
1	TMDS Data2+
2	TMDS Data2 Shield
3	TMDS Data2-
4	TMDS Data1+
5	TMDS Data1 Shield
6	TMDS Data1-
7	TMDS Data0+
8	TMDS Data0 Shield
9	TMDS Data0-
10	TMDS Clock+
11	TMDS Clock Shield
12	TMDS Clock-
13	CEC
14	Rezervirana (N.C. v napravi)
15	SCL
16	SDA
17	DDC/CEC Ground
18	+5V Power
19	Hot Plug Detect



Priključek DP



Številka nožice	20-nožična stran priključenega signalnega kabla
1	ML0 (p)
2	GND
3	ML0 (n)
4	ML1 (p)
5	GND
6	ML1 (n)
7	ML2 (p)
8	GND
9	ML2 (n)
10	ML3 (p)
11	GND
12	ML3 (n)
13	GND
14	GND
15	AUX (p)
16	GND
17	AUX (n)
18	GND
19	Re-PWR
20	+3,3 V DP_PWR



Vmesnik USB (vsestransko zaporedno vodilo)

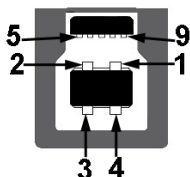
V tem poglavju najdete informacije o vratih USB, ki so na voljo na monitorju.

OPOMBA: Ta monitor je združljiv s standardoma USB 3.0 (super hitrost) in USB 2.0 (visoka hitrost).

Hitrost prenosa	Hitrost prenosa podatkov	Poraba energije*
Super hitrost	5 Gb/s	4,5 W (največ, posamezna vrata)
Visoka hitrost	480 Mb/s	4,5 W (največ, posamezna vrata)
Polna hitrost	12 Mb/s	4,5 W (največ, posamezna vrata)

Hitrost prenosa	Hitrost prenosa podatkov	Poraba energije*
Visoka hitrost	480 Mb/s	2,5 W (največ, posamezna vrata)
Polna hitrost	12 Mb/s	2,5 W (največ, posamezna vrata)
Nizka hitrost	1,5 Mb/s	2,5 W (največ, posamezna vrata)

Priključek USB 3.0 za povratni tok



Številka nožice	9-nožična stran priključka
1	VCC
2	D-
3	D+
4	GND
5	SSTX-
6	SSTX+
7	GND
8	SSRX-
9	SSRX+



Priključek USB 3.0 za sprejemni tok



Številka nožice	9-nožična stran priključka
1	VCC
2	D-
3	D+
4	GND
5	SSRX-
6	SSRX+
7	GND
8	SSTX-
9	SSTX+

