




Dell S3219D

Panduan Pengguna

Model Monitor: S3219D
Model Pengaturan: S3219Dc



-  **CATATAN:** CATATAN menunjukkan adanya informasi penting yang membantu Anda menggunakan komputer dengan lebih baik.
-  **PERHATIAN:** PERHATIAN menunjukkan kemungkinan bahaya pada perangkat keras atau hilangnya data jika petunjuk tidak dipatuhi.
-  **PERINGATAN:** PERINGATAN menunjukkan kemungkinan adanya bahaya kerusakan properti, cedera diri, atau kematian.

Hak Cipta © 2018 Dell Inc. atau anak perusahaannya. Hak cipta dilindungi undang-undang.

Merek dagang Dell, EMC, dan yang lainnya adalah milik Dell Inc. atau anak perusahaannya. Merek dagang lainnya mungkin merupakan milik perusahaannya masing-masing.

2018 – 09

Rev. A00

Daftar Isi

Tentang Monitor	5
Isi kemasan	5
Fitur produk	7
Mengidentifikasi fitur dan kontrol.	8
Tampilan depan	8
Tampilan belakang.	9
Tampilan samping	10
Tampilan bawah tanpa dudukan monitor	10
Spesifikasi monitor	12
Spesifikasi resolusi	13
Mode video yang didukung	13
Mode tampilan preset	14
Spesifikasi listrik	14
Karakteristik fisik	15
Karakteristik lingkungan	16
Mode manajemen daya	17
Kemampuan plug and play	19
Kualitas dan kebijakan piksel monitor LCD	19
Panduan pemeliharaan.	19
Membersihkan monitor	19
Mengkonfigurasi monitor	20
Memasang dudukan	20
Menyambungkan monitor	22
Menyambungkan kabel HDMI dan USB 3.0.	22
Menyambungkan kabel DP (pembelian opsional)	22

Mengatur kabel.	23
Melepas dudukan.	24
Pemasangan di Dinding (Opsional)	26
Mengoperasikan monitor	27
Hidupkan monitor	27
Menggunakan kontrol panel depan	28
Kontrol OSD	29
Menggunakan menu tampilan di layar (OSD)	30
Mengkonfigurasi monitor	43
Menetapkan resolusi maksimum	43
Jika Anda memiliki desktop Dell atau komputer portabel Dell dengan akses Internet.	43
Jika Anda memiliki desktop, PC, atau kartu grafis selain Dell	44
Menggunakan kemiringan	45
Pemecahan Masalah.	46
Uji Mandiri	46
Diagnosis Internal	47
Masalah umum	48
Masalah khusus produk	51
Lampiran.	52
Petunjuk Keselamatan	52
Informasi FCC (Hanya untuk AS) dan informasi peraturan lainnya	52
Menghubungi Dell	52
Penetapan pin	53
Antarmuka USB (Universal serial bus)	55



Tentang Monitor


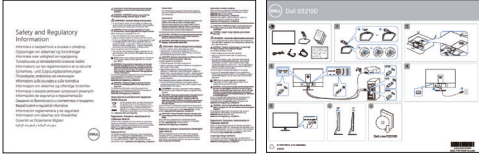
Isi kemasan

Monitor Anda dikirim beserta komponen-komponen yang ditampilkan pada tabel. Pastikan Anda telah menerima semua komponen dan lihat [Menghubungi Dell](#) jika komponen tidak lengkap.

 **CATATAN: Untuk memasang dudukan yang lain, lihat dokumentasi yang disertakan bersama dudukan.**

	Monitor (dengan penutup VESA terpasang)
	Penyangga
	Dudukan
	Kabel daya (beragam menurut negara)
	Kabel HDMI



	<p>Kabel USB 3.0 upstream</p>
	<ul style="list-style-type: none"> • Panduan Ringkas • Informasi Keselamatan dan Peraturan



Fitur produk

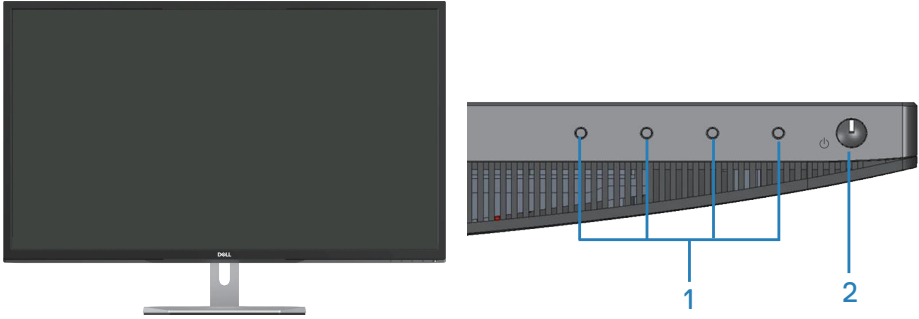
Monitor Dell S3219D memiliki matriks aktif, Thin-Film Transistor (TFT), Liquid Crystal Display (LCD), anti-statis, dan lampu latar LED. Fitur monitor mencakup:

- Jangkauan area tampilan 81,28 cm (32 inci) (diukur secara diagonal). Resolusi 2560 x 1440, plus dukungan layar penuh untuk resolusi rendah.
- Monitor Dell dengan opsi sync adaptif yang bisa dipilih (AMD FreeSync atau No Sync), tingkat refresh tinggi dan waktu respons cepat 5 ms.
- Konektivitas digital dengan DisplayPort dan HDMI.
- Dilengkapi 1 port upstream USB dan 2 port downstream USB.
- Kemampuan plug and play jika didukung komputer Anda. mendukung Freesync 48 Hz - 75 Hz.
- Penyesuaian OSD (Tampilan pada Layar) untuk kemudahan optimalisasi layar dan konfigurasi.
- Dudukan yang dapat dilepas dan lubang pemasangan berstandar video electronics standards association (VESA™) 100 mm untuk solusi pemasangan yang fleksibel.
- Fitur Energy Saver untuk mematuhi Energy Star.
- Keamanan - slot kunci.
- Layar bersertifikasi TCO.
- BFR/PVC-Dikurangi (papan rangkaiannya terbuat dari laminasi bebas BFR/PVC.)
- Hanya menggunakan panel dengan kaca bebas Arsenik dan merkuri.
- Rasio Kontras Dinamis Tinggi (8.000.000:1).
- Daya siaga 0,3 W ketika berada pada mode tidur.
- Perangkat Lunak Manajer Tampilan Dell disertakan.
- Alat pengukur energi menunjukkan tingkat energi yang digunakan oleh monitor secara aktual.
- Mengoptimalkan kenyamanan mata dengan layar bebas kedip dan fitur ComfortView yang akan meminimalkan emisi cahaya biru.
- Speaker Internal (5 W)x2



Mengidentifikasi fitur dan kontrol

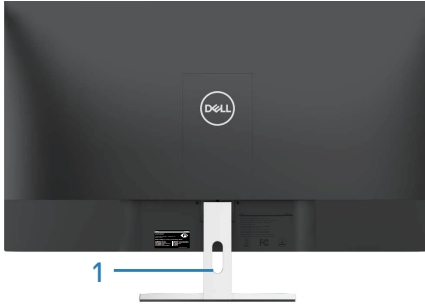
Tampilan depan



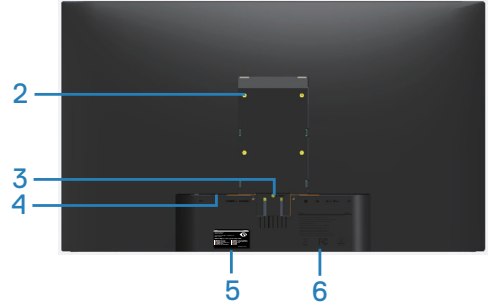
Label	Keterangan	Penggunaan
1	Tombol fungsi	Untuk mengakses menu OSD dan mengubah pengaturan bila perlu. (Untuk Informasi selengkapnya, lihat Menggunakan kontrol panel depan)
2	Tombol hidup/mati	Untuk Mengaktifkan atau Menonaktifkan monitor.



Tampilan belakang



Berserta dudukan monitor



Tanpa dudukan monitor

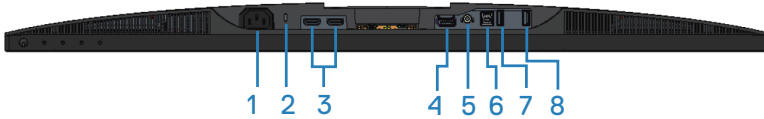
Label	Keterangan	Penggunaan
1	Slot pengaturan kabel	Untuk mengatur kabel dengan merutekannya ke slot.
2	Lubang pemasangan VESA (di belakang tutup VESA)	Lubang pemasangan VESA (100 mm x 100 mm). Gunakan untuk memasang monitor di Dinding melalui perangkat pemasangan dinding yang kompatibel dengan VESA.
3	Tombol pelepas dudukan	Melepas dudukan dari monitor.
4	Keamanan - Slot kunci	Mengamankan monitor dengan menggunakan kunci pengaman (Dibeli secara terpisah).
5	Label resmi (termasuk nomor seri Kode batang dan label Tag Servis)	Berisi ketentuan peraturan. Rujuklah label ini sekiranya Anda perlu menghubungi Dell untuk dukungan teknis. Label Layanan merupakan pengenalan alfanumerik unik yang memungkinkan teknisi Dell mengidentifikasi komponen perangkat keras di komputer Anda dan mengakses informasi garansi.
6	Label informasi peraturan	Berisi ketentuan peraturan.



Tampilan samping



Tampilan bawah tanpa dudukan monitor



Tampilan bawah tanpa dudukan monitor

Label	Keterangan	Penggunaan
1	Konektor daya	Untuk menyambungkan kabel daya (dikirim bersama monitor Anda).
2	Keamanan - Slot kunci	Amankan monitor Anda menggunakan kunci pengaman (dibeli terpisah) untuk mencegah perpindahan monitor tanpa izin.
3	Port HDMI	Untuk menyambungkan komputer menggunakan kabel HDMI.
4	DisplayPort 1.2	Untuk menyambungkan komputer menggunakan kabel DisplayPort.
5	Port saluran keluar audio	Untuk menyambungkan ke speaker aktif atau sub-woofer eksternal (dibeli terpisah).
6	Port upstream USB	Untuk menyambungkan komputer menggunakan kabel USB.



7	Port downstream USB	Sambungkan periferal USB seperti perangkat penyimpanan dan printer.  CATATAN: Untuk menggunakan port ini, Anda harus menyambungkan kabel USB (dikirim bersama monitor) dari port upstream USB pada monitor dan ke komputer Anda.
8	Port pengisian daya USB BC1.2	Sambungkan untuk mengisi daya perangkat USB.



Spesifikasi monitor

Model	S3219D
Jenis layar	Matriks aktif - LCD TFT
Jenis panel	Sudut Lebar VA
Gambar yang dapat dilihat	
Diagonal	812,80 mm (32 inci)
Horizontal, Area Aktif	708,48 mm (27,89 inci)
Vertikal, Area Aktif	398,52 mm (15,69 inci)
Area	2823,43 cm ² (437,59 inci ²)
Tingkat penyegaran (Native)	2560 x 1440 pada 60 Hz (HDMI/DP)
Pitch piksel	0,27675 mm
Pixel per inch (PPI)	91
Sudut tampilan	
Horizontal	178° (umum)
Vertikal	178° (umum)
Kecerahan	300 cd/m ² (normal)
Rasio kontras	3000 banding 1 (normal) 8.000.000 hingga 1 (Kontras Dinamis)
Lapisan pelat bergambar	Kabut Tipis dengan ketebalan 3H
Lampu latar	Sistem lampu tepi LED
Waktu respons	5 ms GTG
Kedalaman warna	1,07 milyar warna
Gamut warna	sRGB 99%
Kompatibilitas Manajer Tampilan Dell	Ya
Konektivitas	Dua port HDMI 1.4 (2560 x 1440, 60 Hz) Satu DisplayPort 1.2 (2560 x 1440, 60 Hz)
FreeSync	Ya



Lebar tepian (tepi monitor dengan area aktif)	14,0 mm (Atas) 13,9 mm (Kiri/Kanan) 17,1 mm (Bawah)
Keamanan	Slot kunci pengaman (kunci kabel pembelian opsional)
Daya Penyesuaian	Kemiringan (5°/11°)

Spesifikasi resolusi

Model	S3219D
Rentang pindai horizontal	30 kHz hingga 114 kHz (otomatis)
Rentang pindai vertikal	48 Hz hingga 75 Hz (otomatis)
Resolusi preset maksimum	2560 x 1440 at 60 Hz (Native; 10-bit) 2560 x 1440 at 75 Hz (Maks; 8-bit)

Mode video yang didukung


Model	S3219D
Kemampuan layar video (HDMI)	480p, 576p, 720p, 1080p, 1080i, QHD: 2560x1440



Mode tampilan preset

Mode Tampilan	Frekuensi Horizontal (kHz)	Frekuensi Vertikal (Hz)	Clock Piksel (MHz)	Polaritas Sinkronisasi (Horizontal/Vertikal)
VESA, 720 x 400	31,5	70,1	28,3	-/+
VESA, 640 x 480	31,5	59,9	25,2	-/-
VESA, 640 x 480	37,5	75,0	31,5	-/-
VESA, 800 x 600	37,9	60,3	40,0	+/+
VESA, 800 x 600	46,9	75,0	49,5	+/+
VESA, 1024 x 768	48,4	60,0	65,0	-/-
VESA, 1024 x 768	60,0	75,0	78,8	+/+
VESA, 1152 x 864	67,5	75,0	108,0	+/+
VESA, 1280 x 768	47,8	59,9	79,5	-/+
VESA, 1280 x 1024	64,0	60,0	108,0	+/+
VESA, 1280 x 1024	79,9	75,0	135,0	+/+
VESA, 1600 x 1200	75,0	60,0	162,0	+/+
VESA, 1680 x 1050	65,3	60,0	146,3	-/+
VESA, 1920 x 1080	67,5	60,0	148,5	+/+
VESA, 1920 x 1200	74,6	59,9	193,3	-/+
VESA, 2048 x 1080	66,6	60,0	147,2	+/-
VESA, 2560 x 1440	88,8	60,0	241,5	+/-
VESA, 2560 x 1440	122,2	75,0	296,8	+/-

Spesifikasi listrik

Model	S3219D
Sinyal input video	HDMI (HDCP), 600 mV untuk setiap saluran diferensial, impedansi input 100 ohm per pasangan diferensial DisplayPort 1.2, 600 mV untuk setiap saluran diferensial, impedansi input 100 ohm per pasangan diferensial
Tegangan input AC/frekuensi/arus	100 VAC hingga 240 VAC/50 Hz atau 60 Hz \pm 3 Hz/1,5 A  CATATAN: Arus input AC input harus 1,5 A (umum).
Arus masuk	Tidak ada kerusakan saat penyalaan dingin pada 100 VAC~240 VAC



Karakteristik fisik

Model	S3219D
Jenis kabel sinyal	Digital: dapat dilepas, HDMI, 19 pin
Kilap rangka depan (Minimum)	Rangka belakang 85 unit kilap
Dimensi (dengan dudukan)	
Tinggi	523,2 mm (20,60 inci)
Lebar	737,9 mm (29,05 inci)
Panjang	197,7 mm (7,78 inci)
Dimensi (tanpa dudukan)	
Tinggi	436,3 mm (17,18 inci)
Lebar	737,9 mm (29,05 inci)
Panjang	47,3 mm (1,86 inci)
Dimensi dudukan	
Tinggi	195,5 mm (7,70 inci)
Lebar	257,3 mm (10,13 inci)
Panjang	197,7 mm (7,78 inci)
Berat	
Berat dengan kemasan	14,34 kg (31,61 lb)
Berat dengan unit dudukan dan kabel	10,13 kg (22,33 lb)
Berat tanpa unit dudukan (tanpa kabel)	7,65 kg (16,86 lb)
Berat unit dudukan	2,12 kg (4,67 lb)



Karakteristik lingkungan

Model	S3219D
Suhu	
Beroperasi	0°C hingga 40°C (32°F hingga 104°F)
Tidak dioperasikan	<ul style="list-style-type: none">• Penyimpanan: -20°C hingga 60°C (-4°F hingga 140°F)• Pengiriman: -20°C hingga 60°C (-4°F hingga 140°F)
Kelembaban	
Beroperasi	10% hingga 80% (tanpa kondensasi)
Tidak dioperasikan	<ul style="list-style-type: none">• Penyimpanan 5% hingga 90% (tanpa kondensasi)• Pengiriman 5% hingga 90% (tanpa kondensasi)
Ketinggian	
Beroperasi (maksimum)	5.000 m (16.400 kaki)
Tidak beroperasi (maksimum)	12.192 m (40.000 kaki)
Pembuangan termal	<ul style="list-style-type: none">• 273,04 BTU/jam (maksimum)• 136,52 BTU/jam (normal)



Mode manajemen daya

Jika Anda mempunyai kartu grafis atau perangkat lunak VESA yang memenuhi DPM yang sudah terpasang pada komputer Anda, Anda bisa secara otomatis mengurangi pemakaian daya ketika tidak sedang digunakan. Ini disebut dengan mode hemat daya.* Jika komputer mendeteksi input dari keyboard, mouse, atau perangkat input lainnya, monitor akan berfungsi kembali secara otomatis. Tabel berikut berisi penggunaan daya dan pengaturan sinyal pada fitur hemat daya otomatis ini.

* Pemakaian daya nol dalam mode tidak aktif hanya dapat dicapai dengan memutuskan sambungan kabel daya dari monitor.

Mode VESA	Sinkronisasi Horizontal	Sinkronisasi Vertikal	Video	Indikator Daya	Penggunaan Daya
Pengoperasian normal	Aktif	Aktif	Aktif	Putih	80 W (maksimum) 40 W (normal)
Mode Aktif-tidak aktif	Tidak aktif	Tidak aktif	Kosong	Putih (Menyala)	Kurang dari 0,3 W
Tidak aktif	-	-	-	Mati	Kurang dari 0,3 W

Energy Star	Penggunaan Daya
P_{ON}	35 W
E_{TEC}	109 Kwh

CATATAN:

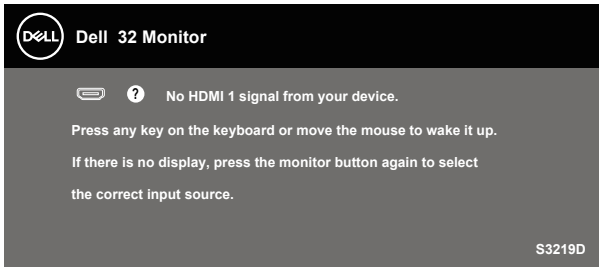
P_{ON} : Penggunaan daya pada mode sebagaimana ditetapkan dalam versi Energy Star 7.0.

E_{TEC} : Penggunaan daya total dalam KWh sebagaimana ditetapkan dalam versi Energy Star 7.0.

Dokumen ini hanya berisi informasi dan menunjukkan performa laboratorium. Produk Anda mungkin berfungsi lain, tergantung perangkat lunak, komponen, dan periferal yang Anda pesan dan tidak berhak untuk memperbarui informasi tersebut. Selain itu, pelanggan tidak boleh tergantung pada informasi ini dalam membuat keputusan tentang toleransi listrik atau sebaliknya. Tidak ada jaminan atas keakuratan atau kelengkapan secara tersurat maupun tersirat.

OSD hanya berfungsi dalam mode pengoperasian normal. Bila tombol apa pun ditekan dalam mode Aktif-tidak aktif, salah satu dari pesan berikut akan ditampilkan:





Aktifkan komputer dan monitor untuk mendapatkan akses ke OSD.



 **CATATAN: Monitor bersertifikat ENERGY STAR.**



Kemampuan plug and play

Anda dapat memasang monitor dalam sistem apa pun yang kompatibel dengan Plug and Play. Monitor akan secara otomatis menyediakan EDID (Extended Display Identification Data) untuk sistem komputer yang menggunakan protokol DDC (Display Data Channel) agar sistem dapat mengkonfigurasi sendiri dan mengoptimalkan pengaturan monitor. Sebagian besar instalasi monitor adalah otomatis, namun Anda dapat memilih pengaturan yang berbeda jika diinginkan. Untuk informasi selengkapnya tentang mengubah pengaturan monitor, lihat [Mengoperasikan monitor](#).

Kualitas dan kebijakan piksel monitor LCD

Selama proses produksi monitor LCD, tidak jarang terjadi bahwa satu atau beberapa piksel menjadi tetap dalam kondisi yang tidak berubah. Kondisi tersebut tidak mudah untuk dilihat dan tidak mempengaruhi kualitas atau penggunaan layar. Untuk informasi lebih lanjut tentang Kebijakan Kualitas dan Piksel Monitor Dell, kunjungi situs Dell Support di www.dell.com/support/monitors.

Panduan pemeliharaan

Membersihkan monitor

 **PERINGATAN:** Sebelum membersihkan monitor, lepas kabel daya monitor dari stopkontak.

 **PERHATIAN:** Baca dan ikuti [Petunjuk Keselamatan](#) sebelum membersihkan monitor.



Untuk tindakan terbaik, ikuti petunjuk dalam daftar di bawah ini sewaktu membuka kemasan, membersihkan atau menangani monitor:

- Untuk membersihkan layar, lembapkan kain lembut dan bersih dengan air. Jika memungkinkan, gunakan tisu khusus pembersih layar atau larutan yang cocok untuk lapisan antistatis. Jangan gunakan bensin, tiner, amonia, pembersih abrasif, atau udara yang dikompresi.
- Gunakan kain lembut yang lembap untuk membersihkan monitor. Hindari penggunaan deterjen apa pun karena deterjen tertentu akan meninggalkan noda putih pada monitor.
- Jika Anda melihat bubuk putih saat mengeluarkan monitor dari kemasan, seka dengan kain.
- Tangani monitor dengan hati-hati karena monitor berwarna gelap dapat tergores dan menimbulkan noda putih.
- Untuk membantu menjaga kualitas gambar terbaik pada monitor Anda, gunakan screensaver bergambar dinamis dan matikan monitor bila tidak digunakan.



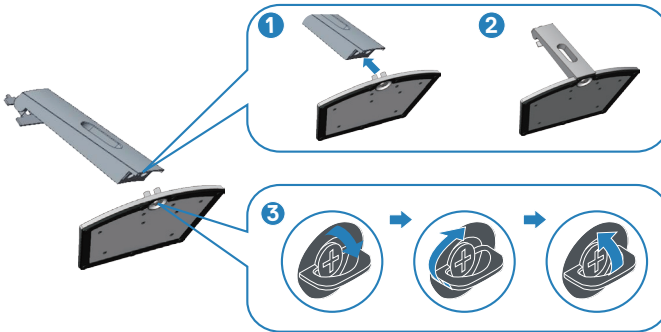
Mengkonfigurasi monitor

Memasangudukan

-  **CATATAN:** Penyangga tidak terpasang saat monitor dikirim dari pabrik.
-  **CATATAN:** Prosedur berikut dapat digunakan untuk dudukan yang disertakan dengan monitor Anda. Jika Anda memasang dudukan pihak ketiga, lihat dokumentasi yang disertakan bersama dudukan.

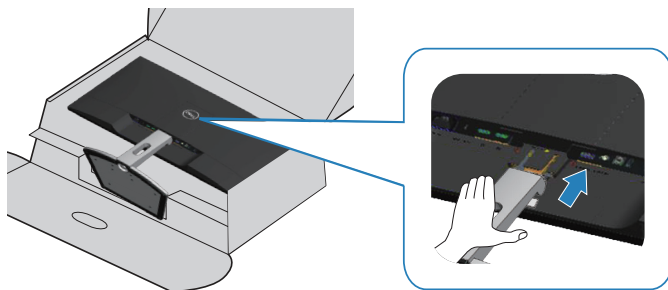
Untuk memasang dudukan monitor:

1. Ikuti instruksi pada sirip karton untuk melepas dudukan dari bantal atas yang mengencangkannya.
2. Sambungkan pengangkat dudukan ke bagian dasar dudukan, lalu kencangkan sekrup pada bagian dasar dudukan.



3. Sejajarkan bracket pengangkat dudukan dengan ceruk-ceruk pada bagian belakang monitor.
4. Geser rakitan dudukan sampai masuk ke tempatnya.





5. Pasang monitor tegak lurus.



Menyambungkan monitor

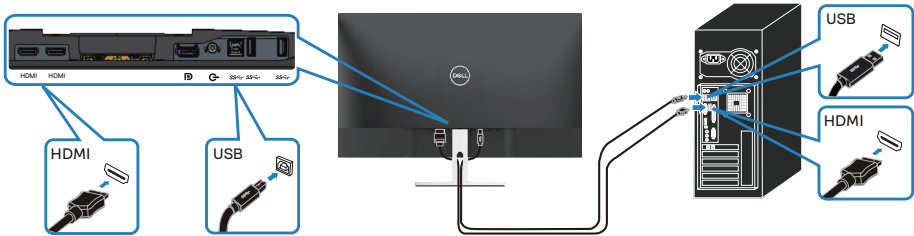
⚠ PERINGATAN: Sebelum melakukan setiap prosedur pada bagian ini, ikuti [Petunjuk Keselamatan](#).

📌 CATATAN: Jangan sambungkan semua kabel ke komputer pada saat bersamaan. Sebaiknya, rutekan kabel melalui slot pengaturan kabel sebelum Anda menyambungkannya ke monitor.

Untuk menyambungkan monitor ke komputer:

1. Matikan komputer, lalu lepas kabel daya.
2. Sambungkan kabel HDMI atau DisplayPort dari monitor ke komputer.

Menyambungkan kabel HDMI 1.4 dan USB 3.0



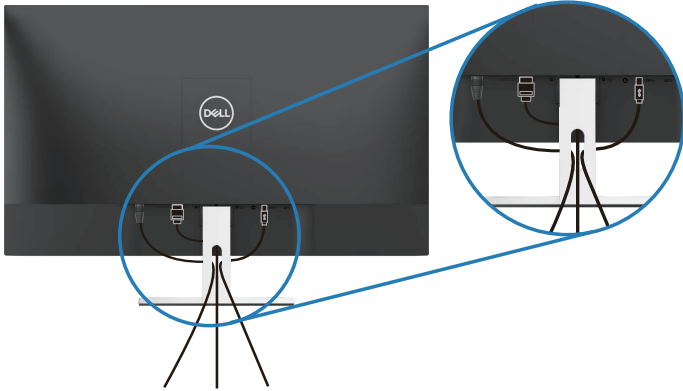
1. Sambungkan port USB 3.0 upstream (kabel disertakan bersama monitor) ke port USB 3.0 yang sesuai di komputer. (Untuk rinciannya, buka [Tampilan bawah tanpa dudukkan monitor](#).)
2. Sambungkan periferal USB 3.0 ke port USB 3.0 downstream pada monitor.
3. Sambungkan kabel daya dari komputer dan monitor ke stopkontak dinding terdekat.

Menyambungkan kabel DP 1.2 (pembelian opsional)





Mengatur kabel

Gunakan slot pengaturan kabel untuk merutekan penyambungan kabel ke monitor.



Melepas dudukan

-  **CATATAN:** Agar layar tidak tergores sewaktu melepas dudukan, pastikan monitor diletakkan pada permukaan yang lembut dan bersih.
-  **CATATAN:** Prosedur berikut hanya dapat digunakan untuk dudukan yang disertakan dengan monitor Anda. Jika Anda memasang dudukan pihak ketiga, lihat dokumentasi yang disertakan bersama dudukan.

Untuk melepas dudukan:

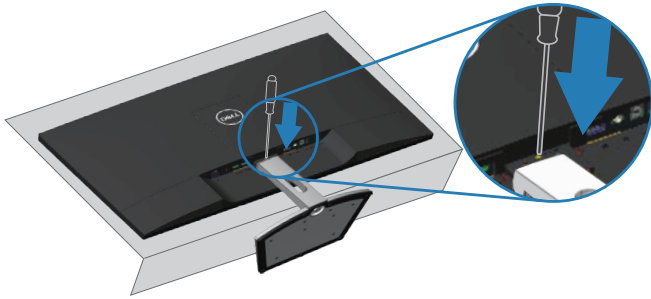
1. Letakkan monitor di atas kain lembut atau bantal di meja.



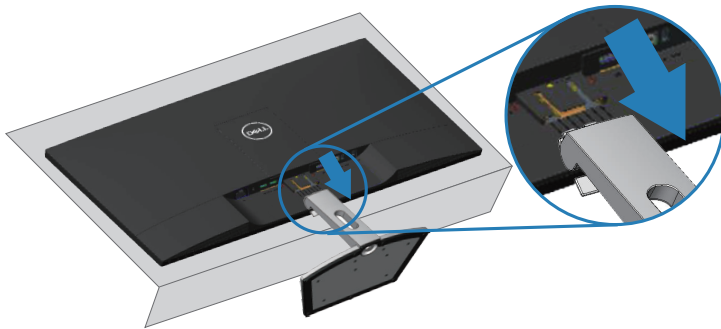
2. Miringkan dudukan ke bawah untuk mengakses tombol pelepasan.



3. Gunakan obeng panjang untuk menekan tombol pelepasan.



4. Sambil menekan tombol pelepasan, tarik keluar dudukan.



Pemasangan di Dinding (Opsional)

Lihat petunjuk yang disertakan bersama kitudukan dasar yang kompatibel dengan VESA. (Dimensi sekrup: M4 x 10 mm)

1. Letakkan panel monitor di atas kain lembut atau bantal pada permukaan meja yang datar dan stabil.
2. Lepas dudukan.
3. Lepas penutup VESA.



4. Gunakan obeng untuk melepas keempat sekrup yang mengencangkan penutup plastik.
5. Pasang bracket pemasangan dari kit pemasangan dinding ke LCD.
6. Pasang LCD di dinding dengan mengikuti petunjuk yang diberikan bersama kit pemasangan dudukan.




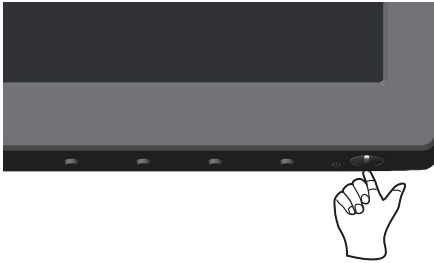
CATATAN: Hanya untuk digunakan dengan bracket dudukan dinding yang terdaftar di UL dengan kapasitas bantalan berat/beban minimum sebesar 30,32 kg.



Mengoperasikan monitor

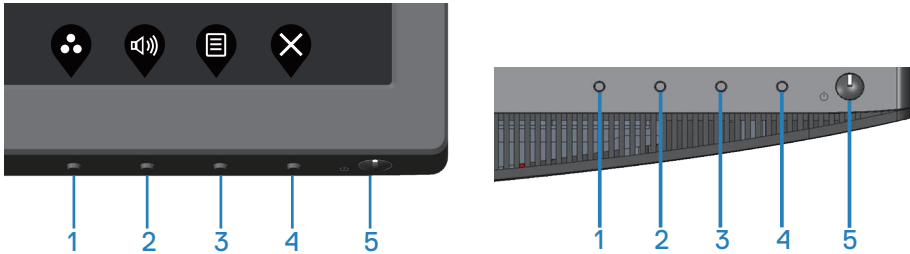
Hidupkan monitor

Tekan tombol  untuk menghidupkan monitor.



Menggunakan kontrol panel depan

Gunakan tombol kontrol di bagian tepi bawah monitor untuk menyesuaikan tampilan gambar.



Tombol kontrol

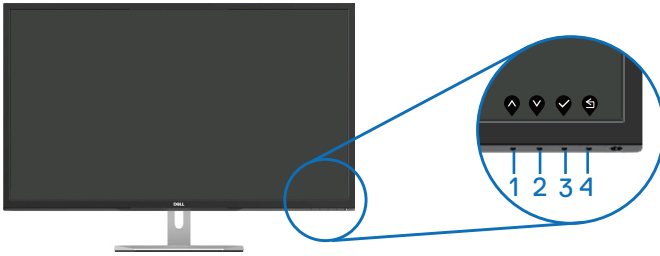
Tabel berikut berisi penjelasan tentang tombol kontrol:





Tombol Kontrol	Keterangan
1  Preset Modes (Mode Preset)	Gunakan tombol ini untuk memilih dari daftar mode preset.
2  Input Source (Sumber Input)	Untuk mengatur volume suara. Minimal adalah '0' (-). Maksimal adalah '100' (+).
3  Menu	Gunakan tombol Menu untuk mengaktifkan On-Screen Display (OSD) dan pilih menu OSD Lihat Mengakses menu OSD .
4  Exit (Keluar)	Untuk keluar atau kembali ke menu utama OSD.
5  Tombol Daya Aktif/ Nonaktif (berserta lampu status daya)	Gunakan tombol Power (Daya) untuk menghidupkan dan mematikan monitor. Lampu berwarna putih menunjukkan monitor Hidup dan berfungsi sepenuhnya. Lampu berwarna putih berkedip menunjukkan mode hemat daya.



Kontrol OSD

Gunakan tombol di bagian bawah monitor untuk menyesuaikan pengaturan gambar.



	Tombol Kontrol	Keterangan
1	 Atas	Gunakan tombol Panah Atas untuk menambah nilai atau bergerak ke atas pada menu.
2	 Bawah	Gunakan tombol Panah Bawah untuk mengurangi nilai atau bergerak ke bawah pada menu.
3	 OK	Gunakan tombol OK untuk mengkonfirmasi pilihan pada menu.
4	 Kembali	Gunakan tombol Kembali untuk kembali ke menu sebelumnya.



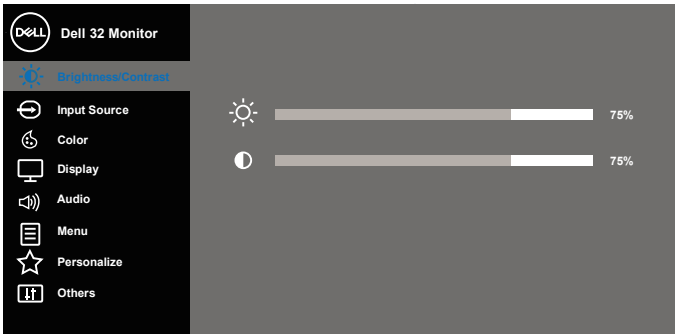
Menggunakan menu tampilan di layar (OSD)










Mengakses menu OSD

CATATAN: Perubahan apa pun yang Anda buat akan secara otomatis tersimpan saat Anda beralih ke menu lain, menutup menu OSD, atau menunggu menu OSD untuk secara otomatis menutup.


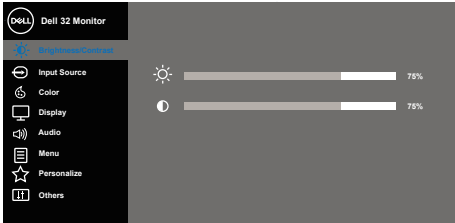








1. Tekan tombol  untuk menampilkan menu utama OSD.

Menu Utama untuk input HDMI


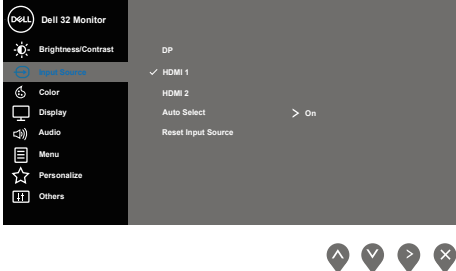





2. Tekan tombol  dan  untuk beralih di antara pilihan pengaturan. Saat Anda berpindah dari satu ikon ke ikon lainnya, nama pilihan akan disorot. Lihat tabel berikut yang berisi daftar lengkap tentang semua pilihan yang tersedia untuk monitor.
3. Tekan tombol  sekali untuk mengaktifkan pilihan yang disorot.
4. Tekan tombol  dan  untuk memilih parameter yang diinginkan.
5. Tekan , lalu gunakan tombol  dan , berdasarkan indikator pada menu, untuk membuat perubahan.
6. Pilih tombol  untuk kembali ke menu utama.



Ikon	Menu dan Submenu	Keterangan
	Brightness/ Contrast (Kecerahan/ Kontras)	<p>Gunakan menu ini untuk mengontrol pengaturan kecerahan/kontras.</p>  <p style="text-align: right;">     </p>
	Brightness (Kecerahan)	<p>Kecerahan menyesuaikan pencahayaan lampu latar. Tekan tombol  untuk meningkatkan kecerahan dan tekan tombol  untuk mengurangi kecerahan (min. 0 / maks. 100).</p> <p>CATATAN: Penyesuaian kecerahan manual tidak tersedia bila kontras dinamis diaktifkan.</p>
	Contrast (Kontras)	<p>Sesuaikan dulu kecerahan, lalu sesuaikan kontras hanya jika penyesuaian lebih lanjut diperlukan. Tekan tombol  untuk meningkatkan kontras dan tekan tombol  untuk mengurangi kontras (min. 0 / maks. 100).</p> <p>Fungsi kontras menyesuaikan derajat perbedaan antara gelap dan terang pada layar monitor.</p>



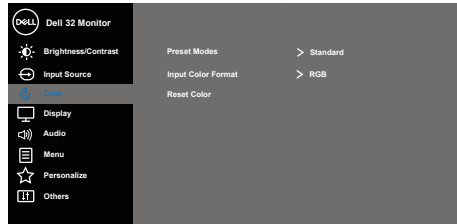
	<p>Input Source (Sumber Input)</p>	<p>Gunakan menu sumber input untuk memilih di antara berbagai sinyal video yang mungkin tersambung ke monitor.</p> 
	<p>DP</p>	<p>Pilih input DP bila Anda menggunakan konektor DP. Tekan  untuk memilih sumber input DP.</p>
	<p>HDMI 1</p>	<p>Pilih input HDMI 1 bila Anda menggunakan konektor HDMI 1. Tekan  untuk memilih sumber input HDMI 1.</p>
	<p>HDMI 2</p>	<p>Pilih input HDMI 2 bila Anda menggunakan konektor HDMI 2. Tekan  untuk memilih sumber input HDMI 2.</p>
	<p>Auto Select (Pemilihan Otomatis)</p>	<p>Pilih pilihan otomatis untuk memindai sinyal video yang tersedia.</p>
	<p>Reset Input Source (Reset Sumber Input)</p>	<p>Pilih pilihan ini untuk mengembalikan Sumber Input.</p>





Color (Warna)



Gunakan warna untuk menyesuaikan mode pengaturan warna.

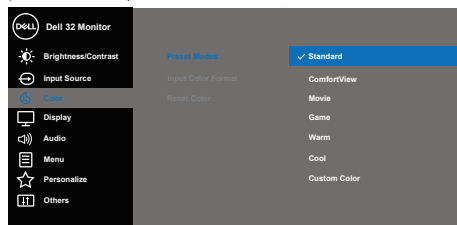


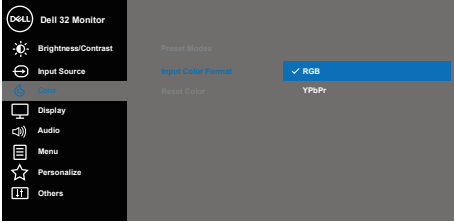








Preset Modes (Mode Preset)

Jika Anda memilih mode preset, Anda dapat memilih Standard (Standar), ComfortView, Movie (Film), Game (Permainan), Warm (Hangat), Cool (Sejuk) atau Custom Color (Warna Kustom) dari daftar.

- **Standard (Standar):** Berisi pengaturan warna default monitor. Ini adalah mode preset default.
- **ComfortView:** Mengurangi kadar sinar biru yang dipancarkan dari layar untuk menjadikan tampilan lebih nyaman bagi mata Anda.
- **Movie (Film):** Berisi pengaturan warna yang ideal untuk film.
- **Game (Permainan):** Berisi pengaturan warna yang ideal untuk sebagian besar aplikasi game.
- **Warm (Hangat):** Meningkatkan temperatur warna. Layar ini terlihat lebih hangat dengan nada warna merah/kuning.
- **Cool (Sejuk):** Menurunkan temperatur warna. Layar ini terlihat lebih sejuk dengan nada warna biru.
- **Custom Color (Warna Kustom):** Untuk menyesuaikan pengaturan warna secara manual.

Tekan tombol  dan  untuk menyesuaikan ketiga warna (R, G, B) dan menciptakan mode standar warna Anda.



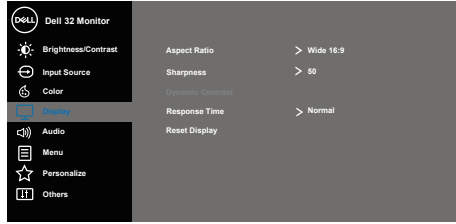
<p>Input Color Format (Format Warna Input)</p>	<p>Untuk menetapkan mode input video ke:</p> <ul style="list-style-type: none"> • RGB: Pilih opsi ini jika monitir Anda terhubung ke komputer atau DVD player menggunakan kabel HDMI. • YPbPr: Gunakan pilihan ini jika pemutar DVD hanya mendukung output YPbPr. 
<p>Hue (Corak)</p>	<p>Fitur ini dapat mengubah warna gambar video menjadi hijau atau ungu. Fitur ini digunakan untuk menyesuaikan warna nada kulit yang diinginkan. Gunakan  atau  untuk menyesuaikan nada warna dari 0 hingga 100.</p> <p>Tekan  untuk menambah bayangan hijau pada video.</p> <p>Tekan  untuk menambah bayangan ungu pada video.</p> <p>CATATAN: Penyesuaian Corak tersedia hanya bila Anda memilih mode standar Film atau Game.</p>
<p>Saturation (Kejenuhan)</p>	<p>Fitur ini dapat menyesuaikan kejenuhan warna pada video. Gunakan  atau  untuk menyesuaikan nada warna dari 0 hingga 100.</p> <p>Tekan  untuk menambah tampilan monokrom pada gambar video.</p> <p>Tekan  untuk menambah tampilan berwarna pada gambar video.</p> <p>CATATAN: Penyesuaian Saturasi tersedia hanya bila Anda memilih mode standar Film atau Game.</p>
<p>Reset Color (Atur Ulang Warna)</p>	<p>Merest pengaturan warna monitor ke pengaturan pabrik.</p>





Display (Tampilan)

Gunakan tampilan untuk menyesuaikan gambar.



Aspect Ratio (Rasio Aspek)

Sesuaikan rasio gambar menjadi Wide 16:9 (Lebar 16:9), Auto Resize (Atur Ukuran Otomatis), 4:3 atau 5:4.

Sharpness (Ketajaman)

Fitur ini dapat membuat gambar terlihat lebih tajam atau lebih lembut. Gunakan atau untuk menyesuaikan ketajaman dari 0 hingga 100.

Dynamic Contrast (Kontras Dinamis)

Dapat digunakan untuk meningkatkan kontras sehingga menghasilkan kualitas gambar yang lebih tajam dan lebih rinci.

Tekan tombol untuk memilih kontras dinamik aktif atau nonaktif.

CATATAN: Kontras dinamis menghasilkan kontras lebih tinggi jika Anda memilih mode standar game atau film.

Response Time (Waktu Respons)

Pengguna dapat memilih antara Normal atau Fast (Cepat).

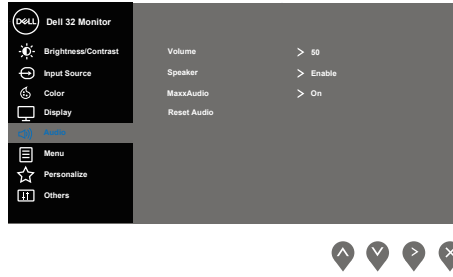
Reset Display (Atur Ulang Tampilan)

Mengembalikan pengaturan tampilan default.





Audio



Volume

Untuk mengatur volume suara. Minimal adalah '0' (-). Maksimal adalah '100' (+).

Speaker

Untuk mengaktifkan atau menonaktifkan fungsi speaker.

MaxxAudio



MaxxAudio merupakan paket perangkat penyempurnaan audio lanjut.

Item ini bertujuan menetapkan tindakan mana yang digunakan untuk Mengaktifkan/Menonaktifkan MaxxAudio.

Reset Audio (Mengatur Ulang Audio)

Pilih opsi ini untuk mengembalikan pengaturan tampilan default.



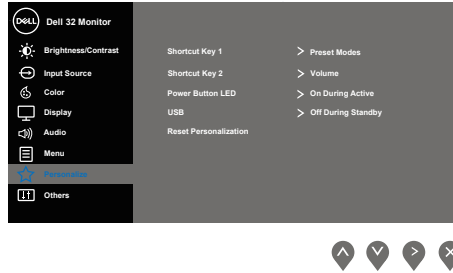
	<p>Menu</p>	<p>Pilih opsi ini untuk menyesuaikan pengaturan OSD, misalnya bahasa OSD, lama waktu menu tetap ditampilkan di layar, dll.</p> 
	<p>Language (Bahasa)</p>	<p>Pilihan bahasa akan menetapkan tampilan OSD ke salah satu dari delapan bahasa (English, Español, Français, Deutsch, Português (Brasil), Русский, 简体中文, 日本語).</p>
	<p>Transparency (Transparansi)</p>	<p>Pilih opsi ini untuk mengubah transparansi menu dengan menekan tombol  atau  dari 0 hingga 100.</p>
	<p>Timer</p>	<p>Waktu tunggu OSD: Mengatur lamanya waktu OSD tetap aktif sesudah terakhir kali Anda menekan sebuah tombol.</p> <p>Gunakan  atau  untuk menyesuaikan panel geser dalam penambahan 1 detik, mulai dari 5 hingga 60 detik.</p>
	<p>Reset Menu (Atur Ulang Menu)</p>	<p>Mereset semua pengaturan OSD ke nilai preset pabrik.</p>





Personalize (Personalisasikan)

Pengguna dapat memilih sebuah fitur dari Shortcut key 1 (Tombol trabasan 1), Shortcut key 2 (Tombol trabasan 2), Power Button LED (LED Tombol Daya) atau Reset Personalization (Atur Ulang Personalisasi), Preset Modes (Mode Preset) atau Volume dan mengaturnya sebagai tombol trabasan.



Shortcut Key 1 (Tombol Pintas 1)

Pengguna dapat memilih salah satu dari yang berikut: Preset Modes (Mode Preset), Brightness/Contrast (Kecerahan/Kontras), Input Source (Sumber Input), Aspect Ratio (Rasio Aspek), Volume diatur sebagai Shortcut key 1 (Tombol trabasan 1).

Shortcut Key 2 (Tombol Pintas 2)

Pengguna dapat memilih salah satu dari yang berikut: Preset Modes (Mode Preset), Brightness/Contrast (Kecerahan/Kontras), Input Source (Sumber Input), Aspect Ratio (Rasio Aspek), Volume diatur sebagai Shortcut key 2 (Tombol trabasan 2).

Power Button LED (LED Tombol Daya)

Untuk mengatur lampu LED daya On During Active (Menyala Saat Aktif) atau Off During Active (Mati Saat Aktif) untuk menghemat energi.

USB

Memungkinkan Anda untuk mengatur USB On During Active (Menyala Saat Aktif) atau Off During Standby (Mati Saat Siaga) untuk menghemat energi.

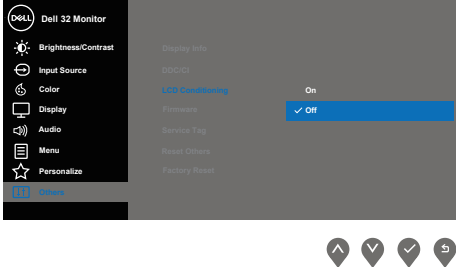
Reset Personalization (Atur Ulang Personalisasi)


Untuk mengembalikan tombol pintasan ke pengaturan default.



	<p>Others (Lainnya)</p>	 <p style="text-align: right;">     </p>
	<p>Display Info (Informasi Tampilan)</p>	<p>Tekan untuk menampilkan informasi tentang tampilan.</p>  <p style="text-align: right;">     </p>
	<p>DDC/CI</p>	<p>DDC/CI (saluran data tampilan/antarmuka perintah) memungkinkan parameter monitor (kecerahan, keseimbangan warna, dsb.) dapat disesuaikan melalui perangkat lunak di komputer.</p> <p>Anda dapat menonaktifkan fitur ini dengan memilih Disable.</p> <p>Aktifkan fitur ini untuk menghadirkan pengalaman pengguna terbaik dan performa monitor yang optimal.</p>  <p style="text-align: right;">     </p>



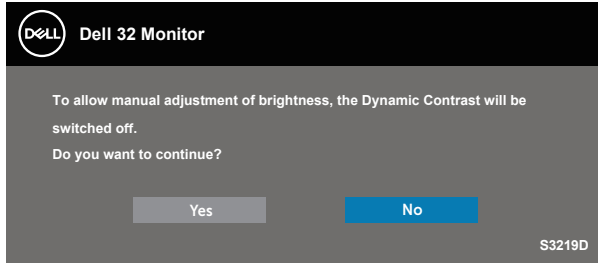
<p>LCD Conditioning (Peremajaan LCD)</p>	<p>Membantu mengurangi kasus kecil pada penyimpanan gambar. Tergantung pada tingkat penyimpanan gambar, program tersebut mungkin perlu waktu beberapa saat untuk dijalankan. Untuk memperbarui LCD, pilih Off (Mati).</p>  <p>The screenshot shows the 'Dell 32 Monitor' OSD menu. The 'LCD Conditioning' option is highlighted in blue and set to 'Off'. Other menu items include Brightness/Contrast, Input Source, Color, Display, Audio, Menu, Personalize, and a 'Back' button at the bottom left. At the bottom right, there are four navigation icons: up, down, checkmark, and a square with a dot.</p>
<p>Firmware</p>	<p>Tampilkan versi firmware tentang tampilan.</p>
<p>Service Tag (Label Layanan)</p>	<p>Tampilkan nomor label layanan tampilan.</p>
<p>Reset Other (Atur Ulang Lainnya)</p>	<p>Mereset semua pengaturan dalam menu Pengaturan Others (Lainnya) ke nilai preset pabrik.</p>
<p>Factory Reset (Pengaturan Pabrik)</p>	<p>Mereset semua pengaturan ke nilai preset pabrik.</p>

 **CATATAN:** Monitor Anda dilengkapi fitur internal agar dapat mengkalibrasi kecerahan secara otomatis guna meremajakan LED.

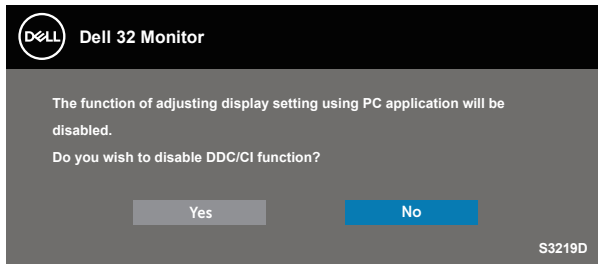


Pesan Peringatan OSD

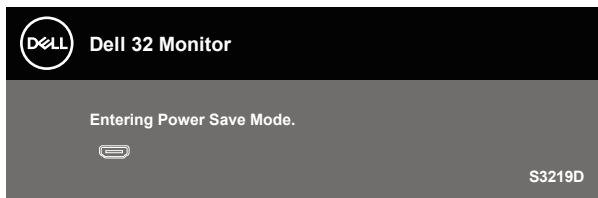
Bila fitur **Dynamic Contrast (Kontras Dinamis)** diaktifkan (dalam mode standar: **Game (Permainan)** atau **Movie (Film)**), penyesuaian kecerahan manual dinonaktifkan.



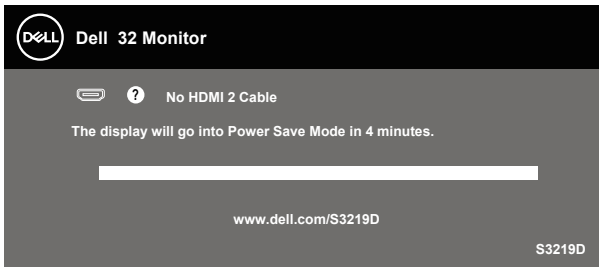
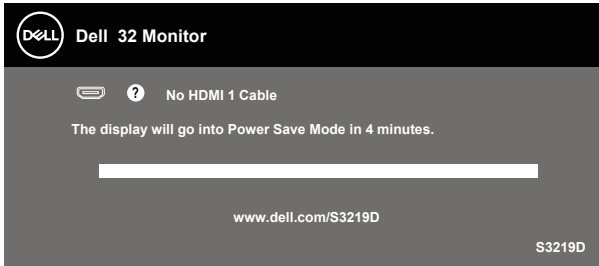
Sebelum fungsi **DDC/CI** dinonaktifkan, pesan berikut ditampilkan:



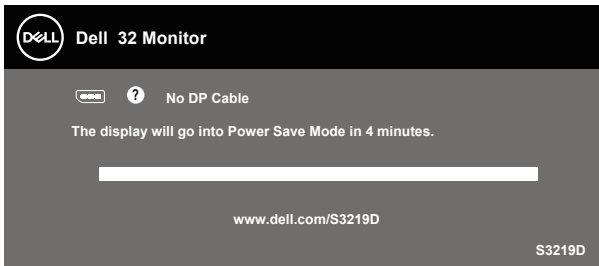
Saat monitor beralih ke **Power Save Mode (Mode Hemat Daya)**, pesan berikut akan muncul di layar:



Jika kabel HDMI tidak tersambung, kotak dialog mengambang seperti ditampilkan di bawah akan muncul di layar. Monitor akan beralih ke Mode Hemat Daya setelah 4 menit dibiarkan dalam kondisi ini.



Jika kabel DP tidak tersambung, kotak dialog mengambang seperti ditampilkan di bawah akan muncul di layar. Monitor akan beralih ke Mode Hemat Daya setelah 4 menit dibiarkan dalam kondisi ini.



Lihat [Pemecahan Masalah](#) untuk informasi lebih lanjut.



Mengkonfigurasi monitor

Menetapkan resolusi maksimum

Untuk menetapkan resolusi maksimum pada monitor:

Pada Windows 7, Windows 8, Windows 8.1, dan Windows 10:

1. Hanya untuk Windows 8 dan Windows 8.1, pilih ubin Desktop untuk beralih ke desktop klasik.
2. Klik kanan desktop, lalu klik **Screen Resolution (Resolusi Layar)**.
3. Klik daftar dropdown Resolusi Layar, lalu pilih **2560 x 1440**.
4. Klik **OK**.

Jika pilihan **2560 x 1440** tidak ditampilkan, Anda mungkin harus memperbarui driver grafis. Tergantung pada komputer, selesaikan salah satu prosedur berikut:

Jika Anda memiliki desktop atau laptop merk Dell:


- Kunjungi www.dell.com/support, masukkan Label Servis komputer Anda, dan unduh driver terbaru untuk kartu grafis Anda.

Jika Anda menggunakan komputer selain Dell (laptop maupun desktop):

- Kunjungi situs dukungan komputer Anda, lalu unduh driver grafis terbaru.
- Kunjungi situs web kartu grafis Anda, lalu unduh driver grafis terbaru.

Jika Anda memiliki desktop Dell atau komputer portabel Dell dengan akses Internet

1. Kunjungi www.dell.com/support, masukkan tag servis, lalu download driver terbaru untuk kartu grafis Anda.
2. Setelah menginstal driver untuk adapter grafis, coba atur kembali resolusi ke **2560 x 1440**.

 **CATATAN:** Jika Anda tidak dapat menetapkan resolusi ke 2560 x 1440, hubungi Dell untuk mendapatkan informasi tentang adapter grafis yang mendukung resolusi tersebut.



Jika Anda memiliki desktop, PC, atau kartu grafis selain Dell

Pada Windows 7, Windows 8, Windows 8.1, dan Windows 10:

1. Hanya untuk Windows 8 dan Windows 8.1, pilih ubin Desktop untuk beralih ke desktop klasik.
2. Klik kanan desktop, lalu klik **Personalization (Personalisasi)**.
3. Klik **Change Display Settings (Ubah Pengaturan Tampilan)**.
4. Klik **Advanced Settings (Pengaturan Lanjutan)**.
5. Kenali pemasok untuk pengontrol grafis dari keterangan di bagian atas jendela (misalnya, NVIDIA, ATI, Intel, dan sebagainya.).
6. Kunjungi situs web penyedia kartu grafis untuk pembaruan driver (misalnya, www.ATI.com atau www.AMD.com).
7. Setelah menginstal driver untuk adapter grafis, coba atur kembali resolusi ke **2560 x 1440**.



Menggunakan kemiringan

 **CATATAN:** Penyangga terpasang saat monitor dikirim dari pabrik.



Pemecahan Masalah



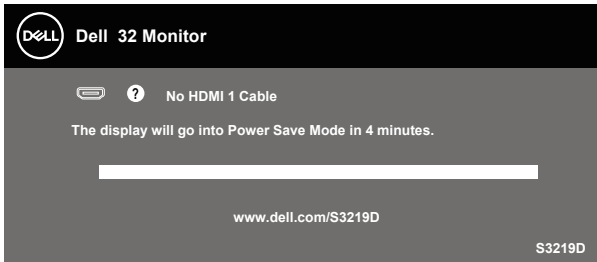
PERINGATAN: Sebelum melakukan setiap prosedur pada bagian ini, ikuti [Petunjuk Keselamatan](#).

Uji Mandiri

Monitor ini dilengkapi fitur uji mandiri yang memungkinkan Anda memeriksa apakah monitor berfungsi dengan baik. Jika monitor dan komputer telah tersambung dengan benar namun layar monitor tetap gelap, jalankan uji mandiri monitor dengan melakukan langkah-langkah berikut:

1. Matikan komputer dan monitor.
2. Putuskan semua sambungan kabel video dari monitor. Dengan demikian, komputer tidak harus disertakan.
3. Hidupkan monitor.

Jika monitor berfungsi dengan benar, maka monitor dapat mendeteksi ketiadaan sinyal dan salah satu pesan berikut akan ditampilkan. Sewaktu berada dalam mode uji mandiri, LED daya tetap berwarna putih.



CATATAN: Kotak ini juga akan muncul selama pengoperasian sistem normal, jika sambungan kabel video terlepas atau rusak.

4. Matikan monitor, sambungkan kembali kabel video, lalu hidupkan komputer dan monitor.

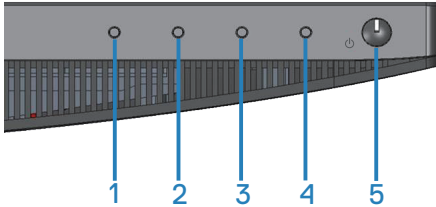
Jika monitor tetap gelap setelah kabel disambungkan kembali, periksa pengontrol video dan komputer.



Diagnosis Internal

Monitor ini dilengkapi program diagnosis internal yang dapat membantu Anda menentukan apakah ketidaknormalan layar yang dialami adalah masalah bawaan pada monitor, atau pada komputer maupun kartu video.

CATATAN: Anda hanya dapat menjalankan diagnosis internal bila kabel video dilepas dan monitor berada dalam mode uji mandiri.



Untuk menjalankan diagnosis internal:

1. Pastikan layar bersih (tidak ada partikel debu pada permukaan layar).
2. Lepas kabel video dari bagian belakang komputer maupun monitor. Monitor akan beralih ke mode uji mandiri.
3. Tekan terus Tombol 1 selama 5 detik. Layar abu-abu muncul.
4. Periksa ketidaknormalan pada layar secara menyeluruh.
5. Tekan kembali Tombol 1 di bagian bawah monitor. Warna layar berubah menjadi merah.
6. Periksa ketidaknormalan pada layar.
7. Ulangi langkah 5 dan 6 untuk memeriksa layar berwarna hijau, biru, hitam, putih, dan layar teks.

Pengujian akan selesai setelah layar teks muncul. Untuk keluar, tekan kembali Tombol 1.

Jika Anda tidak mendeteksi ketidaknormalan apa pun pada layar setelah menggunakan program diagnosis internal, berarti monitor berfungsi baik. Periksa kartu video dan komputer.



Masalah umum

Tabel berikut berisi informasi umum tentang masalah pada monitor yang biasa terjadi dan mungkin Anda alami beserta kemungkinan solusinya:

Gejala Umum	Kemungkinan Solusi
Tidak ada video/ LED daya mati	<ul style="list-style-type: none">• Pastikan kabel video yang menyambungkan monitor dan komputer telah tersambung dengan benar dan aman.• Pastikan stopkontak berfungsi dengan baik menggunakan peralatan listrik lainnya.• Pastikan tombol daya telah ditekan.• Pastikan sumber input yang benar telah dipilih melalui menu Input Source (Sumber Input).
Tidak Ada Video/ LED Daya menyala	<ul style="list-style-type: none">• Meningkatkan kontrol kecerahan dan kontras menggunakan OSD.• Jalankan pemeriksaan fitur uji mandiri monitor.• Periksa apakah ada pin yang tertekuk atau rusak pada konektor kabel video.• Jalankan diagnosis internal.• Pastikan sumber input yang benar telah dipilih melalui menu Input Source (Sumber Input).
Fokus Buruk	<ul style="list-style-type: none">• Kurangi kabel ekstensi video.• Atur ulang monitor ke Pengaturan Pabrik (Factory Reset (Atur Ulang Pabrik)).• Ubah resolusi video ke rasio aspek yang benar.
Video goyang/ berkedip	<ul style="list-style-type: none">• Atur ulang monitor ke Pengaturan Pabrik (Factory Reset (Atur Ulang Pabrik)).• Periksa faktor lingkungan.• Pindahkan lokasi monitor, lalu uji di ruangan lain.
Piksel hilang	<ul style="list-style-type: none">• Matikan daya, lalu hidupkan kembali.• Piksel yang tidak aktif secara permanen adalah cacat alami yang dapat terjadi pada teknologi LCD.• Untuk informasi lebih lanjut tentang Kualitas dan Kebijakan Piksel Monitor Dell, kunjungi situs Dukungan Dell di: www.dell.com/support/monitors.



Piksel macet	<ul style="list-style-type: none"> • Matikan daya, lalu hidupkan kembali. • Piksel yang tidak aktif secara permanen adalah cacat alami yang dapat terjadi pada teknologi LCD. • Untuk informasi lebih lanjut tentang Kualitas dan Kebijakan Piksel Monitor Dell, kunjungi situs Dukungan Dell di: www.dell.com/support/monitors.
Masalah Kecerahan	<ul style="list-style-type: none"> • Atur ulang monitor ke Pengaturan Pabrik (Factory Reset (Atur Ulang Pabrik)). • Sesuaikan kecerahan & kontrol kontras melalui OSD.
Distorsi Geometris	<ul style="list-style-type: none"> • Atur ulang monitor ke Pengaturan Pabrik (Factory Reset (Atur Ulang Pabrik)). • Sesuaikan kontrol horizontal & vertikal melalui OSD.
Garis Horizontal/ Vertikal	<ul style="list-style-type: none"> • Atur ulang monitor ke Pengaturan Pabrik (Factory Reset (Atur Ulang Pabrik)). • Jalankan pemeriksaan fitur uji mandiri monitor, lalu lihat apakah garis tersebut juga muncul dalam mode uji mandiri. • Periksa apakah ada pin yang tertekuk atau rusak pada konektor kabel video. • Jalankan diagnosis internal.
Masalah Sinkronisasi	<ul style="list-style-type: none"> • Atur ulang monitor ke Pengaturan Pabrik (Factory Reset (Atur Ulang Pabrik)). • Jalankan pemeriksaan fitur uji mandiri monitor untuk melihat apakah layar acak tersebut muncul dalam mode uji mandiri. • Periksa apakah ada pin yang tertekuk atau rusak pada konektor kabel video. • Hidupkan ulang komputer dalam mode aman.
Masalah Terkait Keamanan	<ul style="list-style-type: none"> • Jangan lakukan langkah pemecahan masalah apa pun. • Segera hubungi Dell.



Masalah Intermiten	<ul style="list-style-type: none"> • Pastikan kabel video yang menyambungkan monitor dan komputer telah tersambung dengan benar dan aman. • Atur ulang monitor ke Pengaturan Pabrik (Factory Reset (Atur Ulang Pabrik)). • Jalankan pemeriksaan fitur uji mandiri monitor untuk melihat apakah masalah intermiten tersebut muncul dalam mode uji mandiri.
Warna hilang	<ul style="list-style-type: none"> • Jalankan pemeriksaan fitur uji mandiri monitor. • Pastikan kabel video yang menyambungkan monitor dan komputer telah tersambung dengan benar dan aman. • Periksa apakah ada pin yang tertekuk atau rusak pada konektor kabel video.
Warna salah	<ul style="list-style-type: none"> • Ubah Color Setting Mode (Mode Pengaturan Warna) di OSD Color Settings (Pengaturan Warna) ke Graphics (Grafis) atau Video, tergantung pada aplikasi. • Coba Preset Modes (Mode Standar) lainnya dalam OSD pengaturan Color (Warna). Sesuaikan nilai R/G/B dalam Custom Color (Warna Kustom) dalam OSD pengaturan Color (Warna). • Ubah Input Color Format (Format Warna Input) ke RGB atau YPbPr dalam OSD pengaturan Color (Warna). • Jalankan diagnosis internal.
Penyimpanan gambar dari gambar statis yang tertinggal pada monitor dalam waktu lama	<ul style="list-style-type: none"> • Gunakan fitur Power Management (Manajemen Daya) untuk mematikan monitor saat tidak digunakan (Informasi selengkapnya, lihat Mode manajemen daya). • Cara lainnya, gunakan screensaver yang berubah dinamis.
Video Berbayang atau Terlewat	<ul style="list-style-type: none"> • Ubah Response Time (Waktu Respons) pada OSD Display (Layar) ke Fast (Cepat) atau Normal, tergantung pada aplikasi dan penggunaan.



Masalah khusus produk

Gejala Khusus	Kemungkinan Solusi
Gambar layar terlalu kecil	<ul style="list-style-type: none">• Periksa pengaturan Aspect Ratio (Rasio Aspek) di OSD Pengaturan Display (Tampilan).• Atur ulang monitor ke Pengaturan Pabrik (Factory Reset (Atur Ulang Pabrik)).
Tidak dapat menyesuaikan monitor menggunakan tombol di bagian bawah panel	<ul style="list-style-type: none">• Matikan monitor, lepas kabel daya, sambungkan kembali, lalu hidupkan monitor.• Pastikan menu OSD tidak terkunci. Jika ya, tekan terus tombol menu selama 10 detik untuk membuka kunci. (Untuk informasi selengkapnya, lihat Kunci).
Tidak ada Sinyal Input saat kontrol pengguna ditekan	<ul style="list-style-type: none">• Periksa sumber sinyal. Pastikan komputer tidak berada dalam mode siaga atau tidur dengan menggerakkan mouse atau menekan salah satu tombol pada keyboard.• Pastikan kabel video telah terpasang dengan benar. Putuskan sambungan, lalu sambungkan kembali kabel video bila perlu.• Atur ulang komputer atau pemutar video.
Gambar tidak memenuhi seluruh layar	<ul style="list-style-type: none">• Karena format video (rasio aspek) DVD berbeda, monitor dapat menampilkan dalam layar penuh.• Jalankan diagnosis internal.



Lampiran

Petunjuk Keselamatan

 **PERINGATAN:** Penggunaan kontrol, penyesuaian, atau prosedur selain yang ditetapkan dalam dokumen ini dapat mengakibatkan terjadinya sengatan listrik, bahaya listrik, dan/atau bahaya mekanis.

Untuk informasi tentang petunjuk keselamatan, lihat **SERI (Informasi Keselamatan, Lingkungan, dan Peraturan)**.

Informasi FCC (Hanya untuk AS) dan informasi peraturan lainnya

Untuk informasi tentang FCC dan informasi peraturan lainnya, kunjungi situs web kepatuhan hukum yang terdapat di www.dell.com/regulatory_compliance.

Menghubungi Dell

Untuk pelanggan di Amerika Serikat, hubungi 800-WWW-DELL (800-999-3355).

 **CATATAN:** Jika Anda tidak memiliki sambungan Internet aktif, informasi kontak dapat ditemukan pada faktur pembelian, slip kemasan, tagihan, atau katalog produk Dell.

Dell menyediakan beberapa pilihan dukungan dan layanan berbasis online dan telepon. Ketersediaan dapat berbeda menurut negara maupun produk, dan beberapa layanan mungkin tidak tersedia di wilayah Anda.

Untuk mendapatkan konten dukungan Monitor secara online:

1. Kunjungi www.dell.com/support/monitors.

Untuk menghubungi Dell terkait masalah penjualan, dukungan teknis, atau layanan pelanggan:

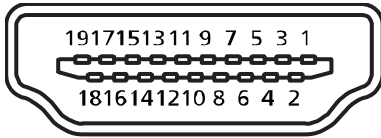
1. Kunjungi www.dell.com/support.
2. Verifikasikan negara atau kawasan Anda dalam menu drop-down **Choose A Country/Region (Pilih Negara/Kawasan)** di bagian bawah halaman.
3. Klik **Contact Us (Hubungi Kami)** di sisi kiri halaman.
4. Pilih link layanan atau dukungan yang sesuai dengan kebutuhan Anda.
5. Pilih metode untuk menghubungi Dell yang nyaman bagi Anda.

 **PERINGATAN:** Untuk layar dengan bezel mengkilap, pengguna harus mempertimbangkan penempatan layar karena refleksi permukaan terang dan cerah di sekitar pada bezel dapat mengganggu.



Penetapan pin

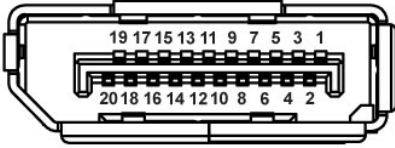
Konektor HDMI



Nomor pin	Sisi monitor kabel sinyal sisi 19 pin
1	TMDS Data2+
2	TMDS Data2 Shield
3	TMDS Data2-
4	TMDS Data1+
5	TMDS Data1 Shield
6	TMDS Data1-
7	TMDS Data0+
8	TMDS Data0 Shield
9	TMDS Data0-
10	TMDS Clock+
11	TMDS Clock Shield
12	TMDS Clock-
13	CEC
14	Cadangan (N.C. pada perangkat)
15	SCL
16	SDA
17	Pengardean DDC/CEC
18	Daya +5V
19	Deteksi Hot Plug



Konektor DP



Nomor pin	Sisi 20 pin kabel sinyal yang tersambung
1	ML0 (p)
2	GND
3	ML0 (n)
4	ML1 (p)
5	GND
6	ML1 (n)
7	ML2 (p)
8	GND
9	ML2 (n)
10	ML3 (p)
11	GND
12	ML3 (n)
13	GND
14	GND
15	AUX (p)
16	GND
17	AUX (n)
18	GND
19	Re-PWR
20	+3,3 V DP_PWR



Antarmuka USB (Universal serial bus)

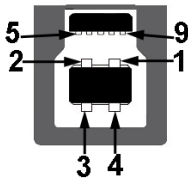
Bagian ini berisi informasi tentang port USB yang tersedia pada monitor.

CATATAN: Monitor ini kompatibel dengan Super-Speed USB 3.0 dan High-Speed USB 2.0.

Kecepatan Transfer	Kecepatan Data	Penggunaan Daya*
Kecepatan sangat tinggi	5 Gbps	4,5 W (Maks., masing-masing port)
Kecepatan tinggi	480 Mbps	4,5 W (Maks., masing-masing port)
Kecepatan penuh	12 Mbps	4,5 W (Maks., masing-masing port)

Kecepatan Transfer	Kecepatan Data	Penggunaan Daya*
Kecepatan tinggi	480 Mbps	2,5 W (Maks., masing-masing port)
Kecepatan penuh	12 Mbps	2,5 W (Maks., masing-masing port)
Kecepatan rendah	1,5 Mbps	2,5 W (Maks., masing-masing port)

Konektor upstream USB 3.0



Nomor Pin	Bagian Samping 9-pin dari Konektor
1	VCC
2	D-
3	D+
4	GND
5	SSTX-
6	SSTX+
7	GND
8	SSRX-
9	SSRX+



Konektor downstream USB 3.0



Nomor Pin	Bagian Samping 9-pin dari Konektor
1	VCC
2	D-
3	D+
4	GND
5	SSRX-
6	SSRX+
7	GND
8	SSTX-
9	SSTX+

