

Panduan Pengguna

Dell S2718H/S2718HX

No. Model: S2718H/S2718HX

Model resmi: S2718Hc



Catatan, perhatian, dan peringatan



CATATAN: CATATAN menunjukkan adanya informasi penting yang membantu Anda menggunakan komputer dengan lebih baik.



PERHATIAN: PERHATIAN menunjukkan kemungkinan bahaya pada perangkat keras atau hilangnya data jika petunjuk tidak dipatuhi.



PERINGATAN: PERINGATAN menunjukkan kemungkinan bahaya kerusakan properti, cedera atau kematian.

Informasi dalam dokumen ini dapat berubah sewaktu-waktu tanpa pemberitahuan sebelumnya.

© 2017 Dell Inc. Semua hak dilindungi undang-undang.

Dilarang keras memperbanyak materi ini dengan cara apa pun tanpa izin tertulis dari Dell Inc.

Merek dagang yang digunakan dalam teks ini: *Dell* dan logo *DELL* adalah merek dagang dari Dell Inc.; *Microsoft* dan *Windows* adalah merek dagang atau merek dagang terdaftar dari Microsoft. Perusahaan di Amerika Serikat dan/atau negara lainnya, *Intel* adalah merek dagang terdaftar dari Intel Corporation di AS dan negara lainnya; *ATI* adalah merek dagang dari Advanced Micro Devices, Inc. *ENERGY STAR* adalah merek dagang terdaftar dari U.S. Environmental Protection Agency. Sebagai mitra *ENERGY STAR*, Dell Inc. menetapkan bahwa produk ini telah mematuhi pedoman *ENERGY STAR* untuk efisiensi energi.

Merek dagang dan nama dagang lainnya yang mungkin digunakan dalam dokumen ini mengacu pada entitas yang mengklaim merek dan nama atau produk mereka. Dell Inc. melepaskan tanggung jawab hukumnya atas kepentingan eksklusif dalam merek dagang dan nama dagang selain miliknya sendiri.

Daftar Isi


Tentang Monitor	5
Isi kemasan	5
Fitur produk	6
Mengidentifikasi komponen dan kontrol.....	8
Spesifikasi monitor	11
Kemampuan plug and play	18
Kualitas dan kebijakan piksel monitor LCD	19
Panduan pemeliharaan	19
Mengkonfigurasi monitor	20
Memasang dudukan	20
Menyambungkan monitor	22
Mengkonfigurasi Speaker.....	23
Mengatur kabel	25
Melepas Speaker	25
Melepas dudukan.....	27
Pengaturan Default Pemutaran Komputer	29
Pengaturan Kontrol Volume Speaker dan Komputer	29
Mengoperasikan monitor	33
Menghidupkan monitor.....	33
Menggunakan tombol kontrol	33


Menggunakan menu OSD (Tampilan di Layar).....	35
Mengkonfigurasi monitor	48
Menggunakan kemiringan	50
Pemecahan Masalah	51
Uji Mandiri	51
Diagnostik internal	52
Masalah umum	53
Panduan Pemecahan Masalah Cepat	55
Masalah khusus produk	57
Lampiran	58
Informasi FCC (Hanya untuk AS) dan informasi peraturan lainnya.....	58
Menghubungi Dell	58

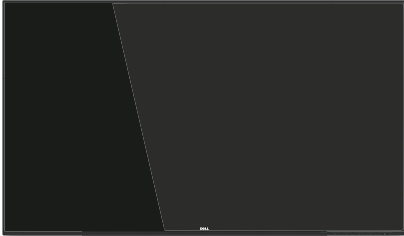



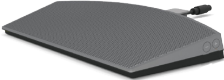
Tentang Monitor



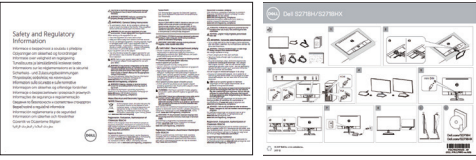
Isi kemasan

Monitor dilengkapi komponen yang ditunjukkan di bawah ini. Pastikan Anda telah menerima semua komponen dan lihat [Menghubungi Dell](#) untuk informasi lebih lanjut jika komponen tidak lengkap.

 **CATATAN:** Sejumlah komponen mungkin merupakan komponen opsional dan mungkin tidak disertakan dengan monitor Anda. Sejumlah fitur atau media mungkin tidak tersedia di negara tertentu.

 **CATATAN:** Agar dapat mengkonfigurasi dengan dudukan lain, lihat panduan konfigurasi dudukan yang sesuai untuk mengetahui petunjuk konfigurasi.

	<ul style="list-style-type: none">• Monitor
	<ul style="list-style-type: none">• Dudukan
	<ul style="list-style-type: none">• Kabel Daya (Berbeda Menurut Negara)
	<ul style="list-style-type: none">• Adaptor Daya
	<ul style="list-style-type: none">• Speaker dengan Penyangga Kabel

	<ul style="list-style-type: none"> • Kabel HDMI
	<ul style="list-style-type: none"> • Kabel VGA (Opsional)
	<ul style="list-style-type: none"> • Panduan Ringkas • Informasi Keselamatan dan Peraturan

Fitur produk

Tampilan panel datar **Dell S2718H/S2718HX** memiliki matriks aktif, Thin-Film Transistor (TFT), Liquid Crystal Display (LCD), anti statik, dan lampu latar LED. Fitur monitor mencakup:

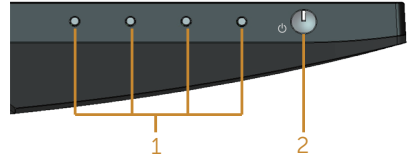
- **S2718H/S2718HX:** Jangkauan area tampilan 68,6 cm (27 inci) (diukur secara diagonal). Resolusi 1920 x 1080, plus dukungan layar penuh untuk resolusi rendah.
- Monitor tanpa tepi.
- "High Dynamic Range" yang Diadaptasi cocok untuk penggunaan monitor.
- Sudut tampilan lebar yang memungkinkan Anda melihat dari posisi duduk atau berdiri, maupun sewaktu beralih dari sisi ke sisi.
- Konektivitas VGA dan HDMI memudahkan sambungan dengan sistem legasi maupun yang baru.
- Speaker Eksternal (6W) x 1
- Kemampuan plug and play jika didukung sistem.
- Penyesuaian OSD (Tampilan pada Layar) untuk kemudahan optimalisasi layar dan konfigurasi.
- Fitur Energy Saver untuk mematuhi Energy Star.
- Keamanan - slot kunci.
- BFR/PVC-Dikurangi (Papan rangkaiannya terbuat dari laminasi bebas BFR/PVC).
- Hanya menggunakan panel dengan kaca bebas Arsenik dan merkuri.
- Rasio Kontras Dinamis Tinggi (8.000.000:1).
- Daya siaga 0,3 W ketika berada pada mode tidur.
- Alat pengukur energi menunjukkan tingkat energi yang digunakan oleh monitor

secara aktual.

- Mengoptimalkan kenyamanan mata dengan layar bebas kedip dan fitur ComfortView yang akan meminimalkan emisi cahaya biru.

Mengidentifikasi komponen dan kontrol

Tampilan depan



Tombol kontrol

Label	Keterangan
1	Tombol fungsi (Untuk informasi lebih lanjut, buka Mengoperasikan monitor)
2	Tombol hidup/mati

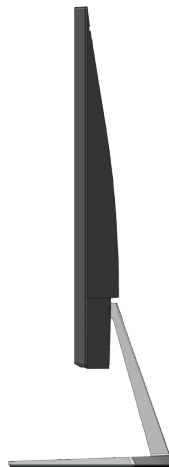
Tampilan belakang



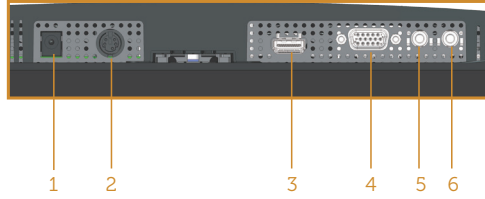
Tampilan belakang dengan dudukan monitor

Label	Keterangan	Penggunaan
1	Keamanan - Slot kunci	Mengencangkan monitor dengan kunci pengaman (kunci pengaman tidak disertakan).
2	Label resmi (termasuk nomor seri Kode batang dan label Tag Servis)	Berisi ketentuan peraturan. Baca label ini jika Anda perlu menghubungi Dell untuk mendapatkan dukungan teknis. Tag servis Dell digunakan untuk tujuan jaminan dan manajemen layanan pelanggan Dell serta sebagai data sistem basis.
3	Tulisan informasi peraturan.	Berisi ketentuan peraturan.
4	Tombol pelepas dudukan	Melepas dudukan dari monitor.
5	Slot pengaturan kabel	Gunakan untuk mengatur kabel dengan memasukkannya ke slot.

Tampilan samping



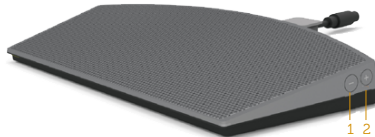
Tampilan bawah



Tampilan bawah tanpa dudukan monitor

Label	Keterangan	Penggunaan
1	Port adaptor daya	Untuk menyambungkan kabel daya monitor menggunakan adaptor DC 19,5V.
2	Port speaker	Menyambungkan kabel speaker.
3	Port HDMI	Menyambungkan komputer dengan kabel HDMI.
4	Port VGA	Menyambungkan komputer dengan kabel VGA (Opsional).
5	Port saluran masuk audio	Menyambungkan kabel audio (Pembelian Opsional) dari perangkat sumber ke monitor.
6	Port Saluran Keluar audio	Menyambungkan ke speaker aktif eksternal atau sub woofer (Pembelian Opsional).

Tampilan samping speaker



1	Volume -	Untuk mengurangi volume speaker.
2	Volume +	Untuk menambah volume speaker.

Spesifikasi monitor

Model	S2718H/S2718HX
Jenis layar	Matriks aktif - LCD TFT
Jenis panel	Pengalihan di Pesawat
Gambar yang dapat dilihat	
Diagonal	686,00 mm (27 inci)
Horizontal, Area Aktif	597,89 mm (23,54 inci)
Vertikal, Area Aktif	336,31 mm (13,24 inci)
Area	2010,76 cm ² (311,67 inci ²)
Pitch piksel	0,3114 mm
Pixel per inch (PPI)	82
Sudut tampilan	178° (vertikal) normal 178° (horizontal) normal
Brightness (Kecerahan)	250 cd/m ² (normal)
Rasio kontras	1000 banding 1 (normal) 8.000.000 hingga 1 (Dynamic Contrast (Kontras Dinamis))
Lapisan pelat bergambar	Lapisan Antisilau (Haze 1,0%), Lapisan keras (3H)
Lampu latar	Sistem panel lampu LED
Waktu respons	6 ms normal (G ke G)
Kedalaman warna	16,7 juta warna
Gamut warna	CIE 1976 (84%), CIE 1931 (72%), >99% sRGB
FreeSync mendukung frekuensi bingkai (hanya port HDMI)	48-75 Hz
Kompatibilitas manajer tampilan Dell	Ya
Konektivitas	1xHDMI (Ver 2.0 dan Ver 1.4) 1xVGA
Lebar batas (tepi monitor dengan area aktif)	6,7 mm (Atas) 6,8 mm (Kiri/Kanan) 8,4 mm (Bawah)
Keamanan	Slot kunci pengaman (pembelian opsional kunci kabel)
Daya Penyesuaian	Kemiringan (5°/21°)

Spesifikasi resolusi

Model	S2718H/S2718HX
Rentang pindai horizontal	31 kHz hingga 140 kHz (otomatis)
Rentang pindai vertikal	48 Hz hingga 75 Hz (otomatis)
Resolusi preset maksimum	1920 x 1080 di 60 Hz untuk port VGA 1920 x 1080 di 75 Hz untuk port HDMI 1.4. 3840 x 2160 di 60Hz untuk port HDMI 2.0

Mode video yang didukung

Model	S2718H/S2718HX
Kemampuan layar video (HDMI)	480p, 480i, 576p, 720p, 1080p, 576i, 1080i, 2160p

Mode tampilan preset

Mode Tampilan	Frekuensi Horizontal (kHz)	Frekuensi Vertikal (Hz)	Clock Piksel (MHz)	Polaritas Sinkronisasi (Horizontal/Vertikal)
VESA, 720 x 400	31,5	70,1	28,3	-/+
VESA, 640 x 480	31,5	60,0	25,2	-/-
VESA, 640 x 480	37,5	75,0	31,5	-/-
VESA, 800 x 600	37,9	60,3	40,0	+/+
VESA, 800 x 600	46,9	75,0	49,5	+/+
VESA, 1024 x 768	48,4	60,0	65,0	-/-
VESA, 1024 x 768	60,0	75,0	78,8	+/+
VESA, 1152 x 864	67,5	75,0	108,0	+/+
VESA, 1280 x 1024	64,0	60,0	108,0	+/+
VESA, 1280 x 1024	80,0	75,0	135,0	+/+
VESA, 1600 x 900	60,0	60,0	108,0	+/+
VESA, 1920 x 1080	67,5	60,0	148,5	+/+
VESA, 2560 x 1440	88,8	60,0	241,5	+/+
VESA, 3840 x 2160	65,7	30,0	262,75	+/+
VESA, 3840 x 2160	133,3	60,0	533,25	+/+

Daftar Dukungan Kartu Grafis

Kunjungi situs web AMD untuk mendapatkan daftar dukungan grafis FreeSync.

<http://www.amd.com/en-us/innovations/software-technologies/technologies-gaming/freesync>

Spesifikasi listrik

Model		S2718H/S2718HX
Sinyal input video		<ul style="list-style-type: none">• HDMI 1.4/HDMI 2.0, 600mV untuk setiap garis berbeda, 100 ohm impedansi input per pasangan diferensial, Analog RGB, 0.7 Volts +/-5%, polaritas positif pada impedansi input 75 ohm
Adaptor AC/DC	Tegangan input/frekuensi/arus	Adaptor Delta DA65NM111-00 100 VAC hingga 240 VAC/50 Hz atau 60 Hz ± 3 Hz/1,6 A (Maks.).
	Tegangan output/ arus	Output: 19,5 VDC/3,34 A
Arus masuk		Arus masuk maksimum kurang dari 150A di Vin=115/230 V

Spesifikasi speaker

Model	S2718H/S2718HX
Speaker	6 W
Respons Frekuensi	180 Hz - 20 kHz
Temperatur Pengoperasian	-20 °C-70 °C

Karakteristik fisik

Model	S2718H/S2718HX	
Jenis kabel sinyal	<ul style="list-style-type: none"> • Digital:dapat dilepas, HDMI, 19 pin • Analog:dapat dilepas, D-Sub, 15-pin 	
Dimensi (dengan dudukan)		
Tinggi	453,6 mm (17,86 inci)	
Lebar	612,7 mm (24,12 inci)	
Panjang	162,2 mm (6,39 inci)	
Dimensi (tanpa dudukan)		
Tinggi	356,5 mm (14,04 inci)	
Lebar	612,7 mm (24,12 inci)	
Panjang	44,2 mm (1,74 inci)	
Dimensi dudukan		
Tinggi	173,7 mm (6,84 inci)	
Lebar	264,0 mm (10,39 inci)	
Panjang	162,2 mm (6,39 inci)	
Berat	S2718H	S2718HX
Berat dengan kemasan	8,55 kg (18,84 lb)	8,64 kg (19,04 lb)
Berat dengan unit dudukan dan kabel	4,98 kg (10,98 lb)	5,08 kg (11,19 lb)
Berat tanpa unit dudukan (tanpa kabel)	3,79 kg (8,35 lb)	3,79 kg (8,35 lb)
Berat unit dudukan	0,77 kg (1,70 lb)	0,77 kg (1,70 lb)
Berat unit speaker	0,38 kg (0,83 lb)	0,38 kg (0,83 lb)
Kilap rangka depan (minimum)	Rangka hitam - 85 unit kilap	Rangka hitam - 85 unit kilap

Karakteristik lingkungan

Model	S2718H/S2718HX
Suhu	
Beroperasi	0°C hingga 40°C (32°F hingga 104°F)
Tidak dioperasikan	<ul style="list-style-type: none"> • Penyimpanan: -20°C hingga 60°C (-4°F hingga 140°F) • Pengiriman: -20°C hingga 60°C (-4°F hingga 140°F)
Kelembaban	
Beroperasi	10% hingga 80% (tanpa kondensasi)
Tidak dioperasikan	<ul style="list-style-type: none"> • Penyimpanan 10% hingga 90% (tanpa kondensasi) • Pengiriman 10% hingga 90% (tanpa kondensasi)
Ketinggian	
Beroperasi (maksimum)	5.000 m
Tidak beroperasi (maksimum)	12.192 m
Pembuangan termal	<ul style="list-style-type: none"> • 170,65 BTU/jam (maksimum) • 81,9 BTU/jam (normal)

Mode manajemen daya

Jika Anda telah memasang kartu layar yang kompatibel dengan DPM VESA atau menginstal perangkat lunak di PC, maka monitor dapat secara otomatis menurunkan penggunaan dayanya saat tidak digunakan. Ini disebut Mode Hemat Daya*. Jika komputer mendeteksi input dari keyboard, mouse, atau perangkat input lainnya, monitor akan berfungsi kembali secara otomatis. Tabel berikut berisi penggunaan daya dan pengaturan sinyal pada fitur hemat daya otomatis ini.

* Pemakaian daya nol dalam mode tidak aktif hanya dapat dicapai dengan memutuskan sambungan kabel daya dari monitor.

Mode VESA	Sinkro-nisasi Horizontal	Sinkro-nisasi Vertikal	Video	Indikator Daya	Penggunaan Daya
Pengoperasian normal	Aktif	Aktif	Aktif	Putih	50 W (maksimum) 24 W (normal)
Mode Aktif-tidak aktif	Tidak aktif	Tidak aktif	Kosong	Putih (Menyala)	Kurang dari 0,3 W
Tidak aktif	-	-	-	Mati	Kurang dari 0,3 W

Energy Star	Penggunaan Daya
P _{ON}	20,5 W
E _{TEC}	64 Kwh

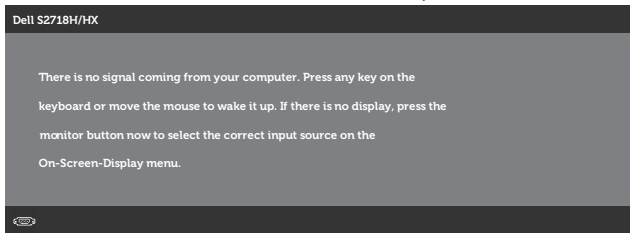
CATATAN:

P_{ON}: Penggunaan daya pada mode sebagaimana ditetapkan dalam versi Energy Star 7.0.

E_{TEC}: Penggunaan energi total dalam kWh sebagaimana ditetapkan dalam versi Energy Star 7.0.

Dokumen ini hanya berisi informasi dan menunjukkan performa laboratorium. Produk Anda mungkin berfungsi lain, tergantung perangkat lunak, komponen, dan periferal yang Anda pesan dan tidak berhak untuk memperbarui informasi tersebut. Selain itu, pelanggan tidak boleh tergantung pada informasi ini dalam membuat keputusan tentang toleransi listrik atau sebaliknya. Tidak ada jaminan atas keakuratan atau kelengkapan secara tersurat maupun tersirat.

OSD hanya berfungsi dalam mode pengoperasian normal. Bila tombol apa pun ditekan dalam mode Aktif-tidak aktif, salah satu dari pesan berikut akan ditampilkan:



Aktifkan komputer dan monitor untuk mendapatkan akses ke OSD.

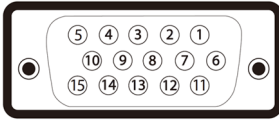


CATATAN: Monitor ini mematuhi **ENERGY STAR**.



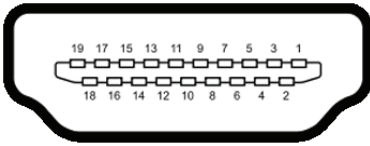
Penetapan pin

Konektor VGA



Nomor Pin	Bagian Samping dari Kabel Sinyal Tersambung 15-pin
1	Video-Merah
2	Video-Hijau
3	Video-Biru
4	GND
5	Pengujian mandiri
6	GND-R
7	GND-G
8	GND-B
9	Komputer 5V/3,3V
10	Sinkronisasi GND
11	GND
12	Data DDC
13	Sinkronisasi H
14	Sinkronisasi V
15	Clock DDC

Konektor HDMI



Nomor Pin	Bagian Samping dari Kabel Sinyal Tersambung 19-pin
1	DATA 2+ TMDS
2	DATA 2 SHIELD TMDS
3	DATA 2- TMDS
4	DATA 1+ TMDS
5	DATA 1 SHIELD TMDS
6	DATA 1- TMDS
7	DATA 0+ TMDS
8	DATA 0 SHIELD TMDS
9	DATA 0- TMDS
10	CLOCK+ TMDS
11	CLOCK SHIELD TMDS
12	CLOCK- TMDS
13	CEC
14	Cadangan (N.C. pada perangkat)
15	CLOCK DDC (SCL)
16	DATA DDC (SDA)
17	Pengardean DDC/CEC
18	DAYA +5V
19	DETEKSI HOT PLUG

Kemampuan plug and play



Anda dapat memasang monitor dalam sistem apa pun yang kompatibel dengan Plug and Play. Monitor akan secara otomatis menyediakan EDID (Extended Display Identification Data) untuk sistem komputer yang menggunakan protokol DDC (Display Data Channel) agar sistem dapat mengkonfigurasi sendiri dan mengoptimalkan pengaturan monitor. Sebagian besar instalasi monitor adalah otomatis, namun Anda dapat memilih pengaturan yang berbeda jika diinginkan. Untuk informasi selengkapnya tentang mengubah pengaturan monitor, lihat [Mengoperasikan monitor](#).

Kualitas dan kebijakan piksel monitor LCD

Selama proses produksi monitor LCD, tidak jarang terjadi bahwa satu atau beberapa piksel menjadi tetap dalam kondisi yang tidak berubah. Kondisi tersebut tidak mudah untuk dilihat dan tidak mempengaruhi kualitas atau penggunaan layar. Untuk informasi lebih lanjut tentang Kebijakan Kualitas dan Piksel Monitor Dell, kunjungi situs Dell Support di www.dell.com/support/monitors.

Panduan pemeliharaan

Membersihkan monitor



-  **PERINGATAN:** Sebelum membersihkan monitor, lepas kabel daya monitor dari stopkontak.
-  **PERHATIAN:** Baca dan ikuti [Petunjuk Keselamatan](#) sebelum membersihkan monitor.

Untuk tindakan terbaik, ikuti petunjuk dalam daftar di bawah ini sewaktu membuka kemasan, membersihkan atau menangani monitor:

- Untuk membersihkan layar, lembapkan kain lembut dan bersih dengan air. Jika memungkinkan, gunakan tisu khusus pembersih layar atau larutan yang cocok untuk lapisan antistatis. Jangan gunakan bensin, tiner, amonia, pembersih abrasif, atau udara yang dikompresi.
- Gunakan kain lembut yang lembap untuk membersihkan monitor. Hindari penggunaan deterjen apa pun karena deterjen tertentu akan meninggalkan noda putih pada monitor.
- Jika Anda melihat bubuk putih saat mengeluarkan monitor dari kemasan, seka dengan kain.
- Tangani monitor dengan hati-hati karena monitor berwarna gelap dapat tergores dan menimbulkan noda putih.
- Untuk membantu mempertahankan monitor dengan kualitas gambar terbaik, gunakan screen saver yang berubah secara dinamis dan matikan monitor bila tidak digunakan.

Mengkonfigurasi monitor

Memasang dudukan

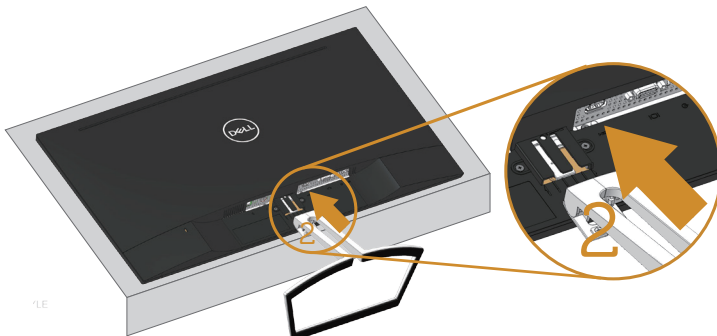
-  **CATATAN:** Penyangga tidak terpasang saat monitor dikirim dari pabrik.
-  **CATATAN:** Kondisi ini berlaku untuk monitor dengan penyangga. Bila Anda membeli penyangga lain, lihat panduan pemasangan penyangga terkait untuk petunjuk persiapan.

Untuk memasang dudukan monitor:

1. Tempatkan monitor di atas kain lembut atau bantal.



2. Sejajarkan braket rakitan dudukan dengan lekuk monitor.



3. Memasukkan dudukan sampai kancing terkunci.



Menyambungkan monitor

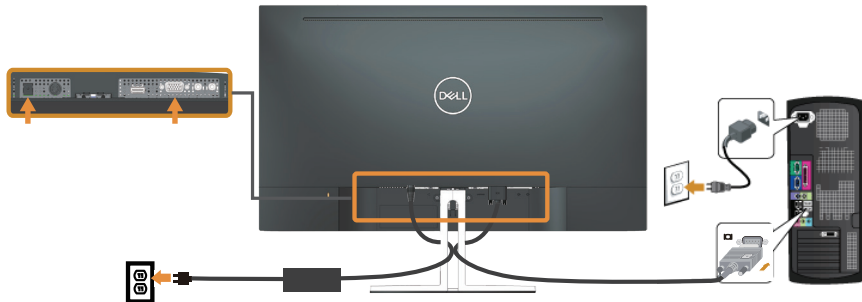
⚠ PERINGATAN: Sebelum memulai prosedur di bagian ini, ikuti [Petunjuk Keselamatan](#).

📌 CATATAN: Jangan sambungkan semua kabel ke komputer pada saat bersamaan. Sebaiknya, rutekan kabel melalui slot pengaturan kabel sebelum Anda menyambungkannya ke monitor.

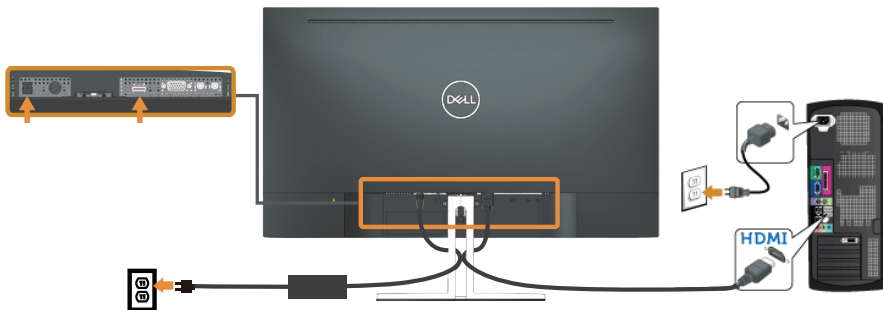
Untuk menyambungkan monitor ke komputer:

1. Matikan komputer, lalu lepas kabel daya.
2. Sambungkan kabel VGA, audio atau HDMI dari monitor ke komputer.

Menyambungkan kabel VGA (Opsional)



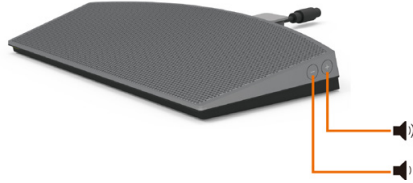
Menyambungkan kabel HDMI



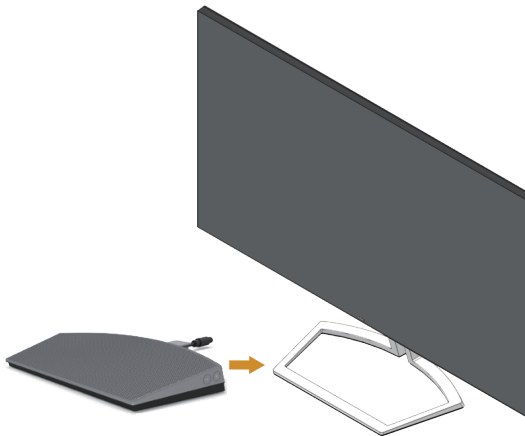
Mengkonfigurasi Speaker

Identifikasi bagian-bagian Speaker dan Konfigurasi Speaker

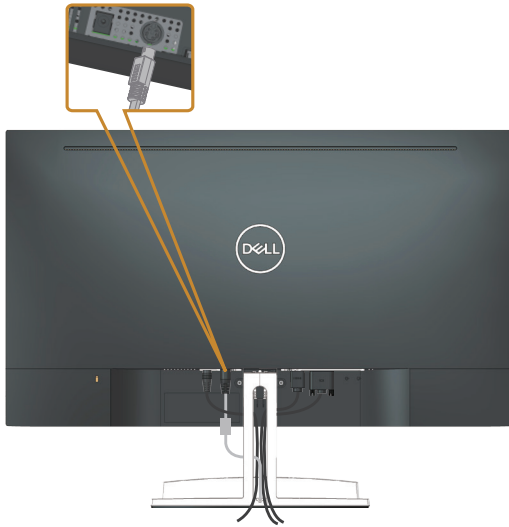
1. Sistem Speaker terdiri dari kabel-kabel yang tersambung ke sistem, Sisi kanan speaker mempunyai 2 tombol: volume + (Naik) dan Volume - (Turun).



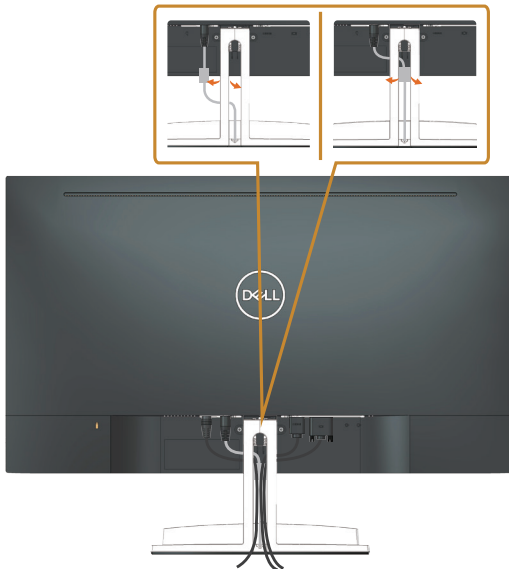
2. Letakkan Speaker pada dudukan monitor Dell sebagaimana ditampilkan di bawah.



3. Colokkan kabel DIN mini ke konektor DIN mini yang ada di bagian belakang monitor Dell, sebagaimana ditampilkan di bawah.

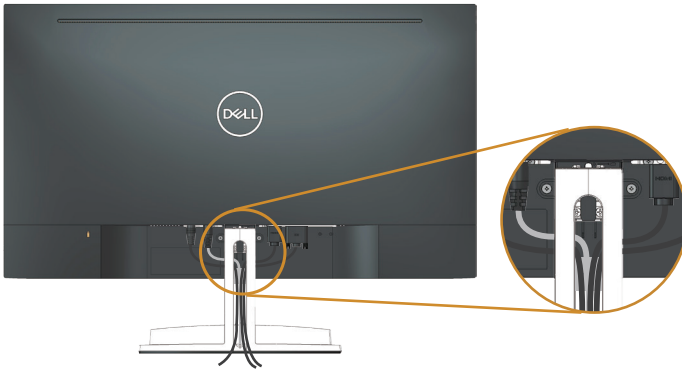


4. Masukkan penyangga kabel yang terpasang pada kabel speaker ke dalam slot dudukan. Sesuaikan posisi penyangga kabel di sepanjang slot.

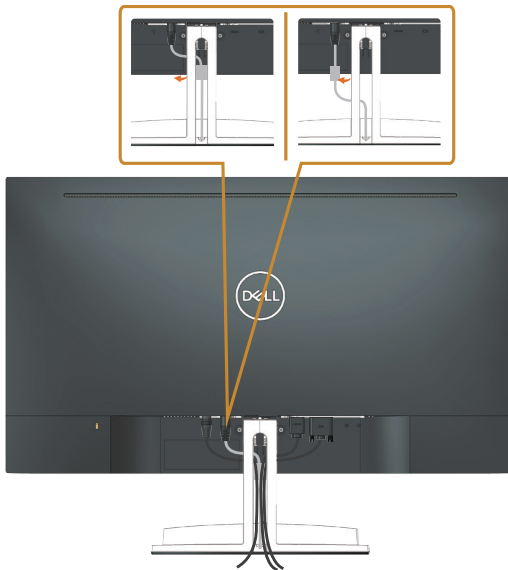


Mengatur kabel

Gunakan slot pengaturan kabel untuk mengatur penyambungan kabel ke monitor.





Melepas Speaker





Melepas dudukan

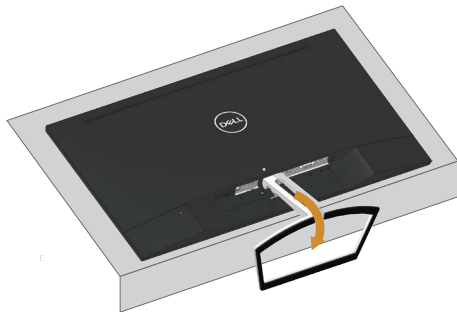
-  **CATATAN:** Agar layar LCD tidak tergores sewaktu melepas dudukan, pastikan monitor diletakkan pada permukaan yang lembut dan bersih.
-  **CATATAN:** Kondisi ini berlaku untuk monitor dengan penyangga. Bila Anda membeli penyangga lain, lihat panduan pemasangan penyangga terkait untuk petunjuk persiapan.

Untuk melepas dudukan:

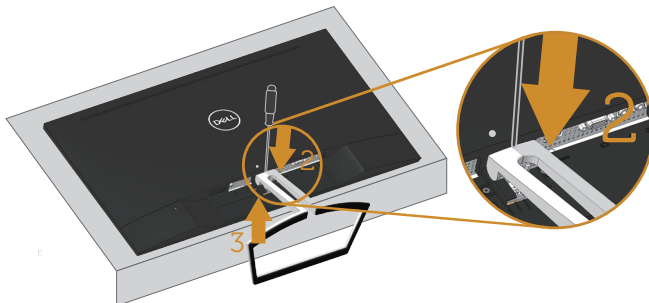
1. Tempatkan monitor di atas kain lembut atau banta di sepanjang bangku.



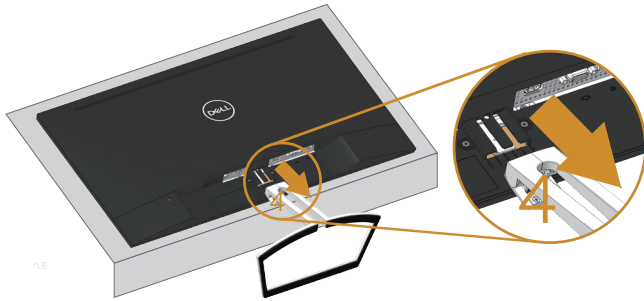
2. Miringkan dudukan ke bawah ke akses menuju tombol pelepas.



3. Gunakan obeng panjang untuk menekan tombol pelepas.



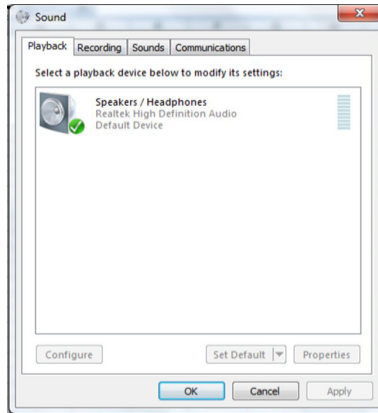
4. Ketika menekan tombol pelepas, tarik dudukan keluar.



Pengaturan Default Pemutaran Komputer

Pengaturan Pemutaran

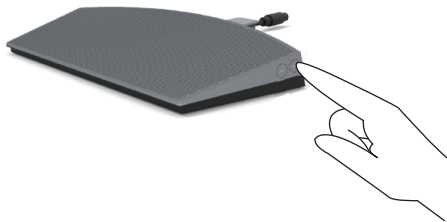
Atur speaker sebagai peranti pemutaran default.



Pengaturan Kontrol Volume Speaker dan Komputer

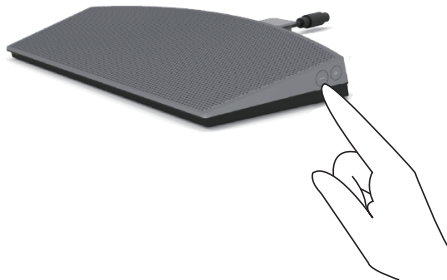
1. Volume +

Tekan tombol Volume + untuk menambah volume.



2. Volume -

Tekan tombol Volume - untuk mengurangi volume.



3. Volume Audio On board

Klik Kanan ikon speaker.



Periksa apakah level batang volume tidak 0%.

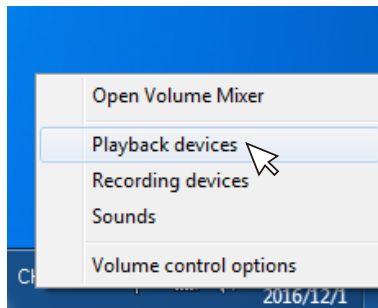


4. Pengaturan Keseimbangan Volume

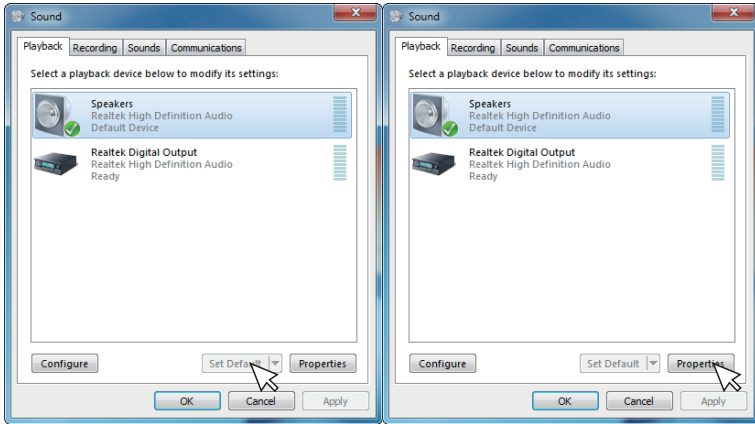
Klik Kanan ikon speaker.



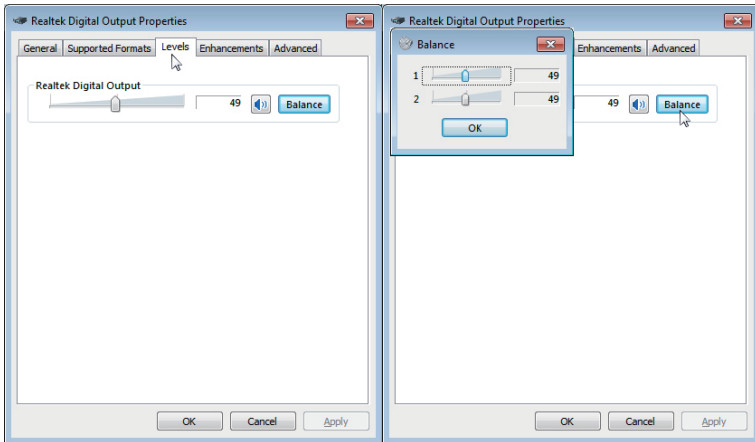
Pilih Playback devices (peranti Pemutaran).



Klik Kana Default Playback devices (peranti Pemutaran Default) lalu klik Properties.



Pilih Level lalu klik Balance (Keseimbangan).

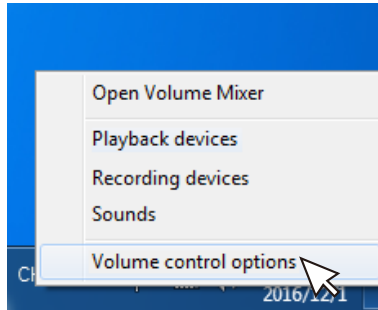


5. Pilihan Kontrol Volume

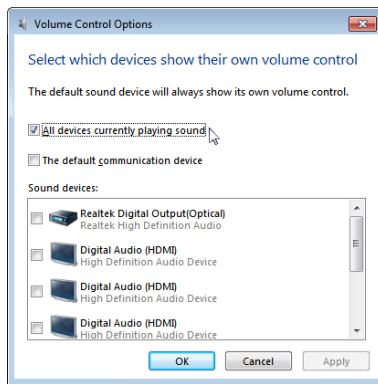
Klik Kanan ikon speaker.



Pilih Volume control options (pilihan kontrol Volume).




Klik kotak: All devices currently playing sound. (Semua peranti sedang memutar suara.)



Mengoperasikan monitor

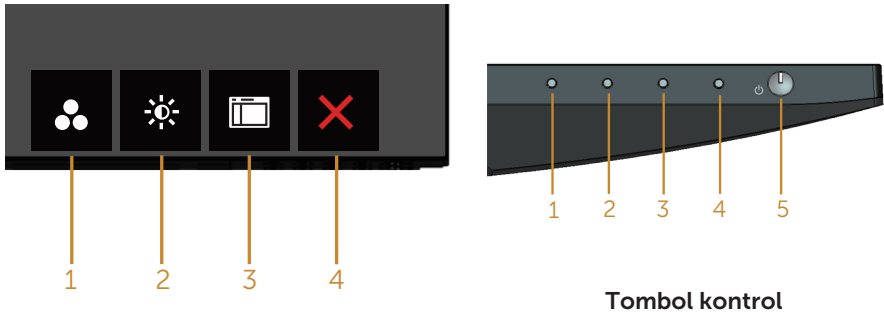
Menghidupkan monitor

Tekan tombol  untuk menghidupkan monitor.





Menggunakan tombol kontrol




Gunakan tombol kontrol di bagian bawah monitor untuk menyesuaikan tampilan gambar.



Tombol kontrol

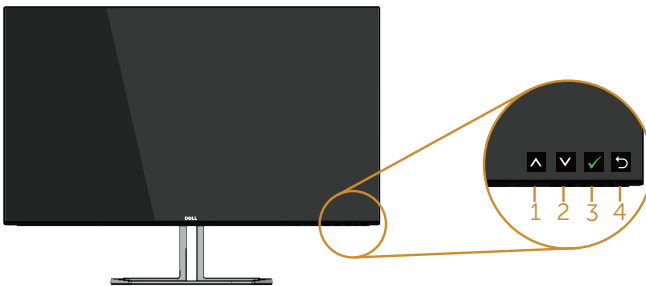
Tabel berikut berisi penjelasan tentang tombol kontrol:





Tombol Kontrol	Keterangan
1  Shortcut key (Tombol cara pintas)/Preset Modes (Mode Preset)	Gunakan tombol ini untuk memilih dari daftar mode preset.
2  Shortcut key (Tombol cara pintas)/Brightness (Kecerahan)/ Contrast (Kontras)	Gunakan tombol Brightness (Kecerahan)/ Contrast (Kontras) untuk akses langsung ke menu kontrol "Brightness (Kecerahan)" dan "Contrast (Kontras)".

3	 Menu	Gunakan tombol Menu untuk membuka OSD (Tampilan di Layar) dan memilih Menu OSD. Lihat Mengakses menu OSD .
4	 Exit (Keluar)	Gunakan tombol ini untuk kembali ke menu utama atau menutup menu utama OSD.
5	 Daya (dengan lampu daya)	Gunakan tombol Power (Daya) untuk menghidupkan dan mematikan monitor. Lampu berwarna putih menunjukkan monitor Hidup dan berfungsi sepenuhnya. Lampu berwarna putih berkedip menunjukkan mode hemat daya.

Kontrol OSD

Gunakan tombol di bagian bawah monitor untuk menyesuaikan pengaturan gambar.



	Tombol Kontrol	Keterangan
1	 Atas	Gunakan tombol Panah atas untuk menambah nilai atau bergerak ke atas pada menu.
2	 Bawah	Gunakan tombol Panah bawah untuk mengurangi nilai atau bergerak ke bawah pada menu.
3	 OK	Gunakan tombol OK untuk mengkonfirmasi pilihan pada menu.
4	 Kembali	Gunakan tombol Kembali untuk kembali ke menu sebelumnya.

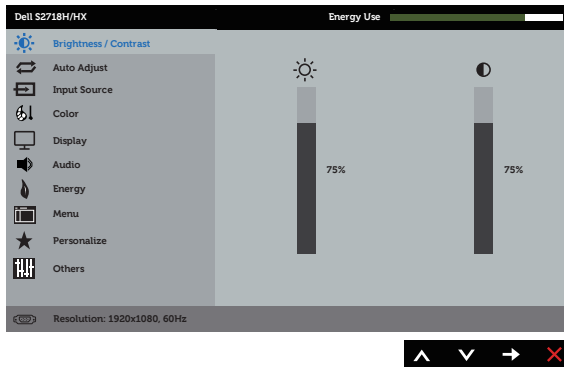
Menggunakan menu OSD (Tampilan di Layar)







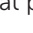
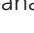

Mengakses menu OSD


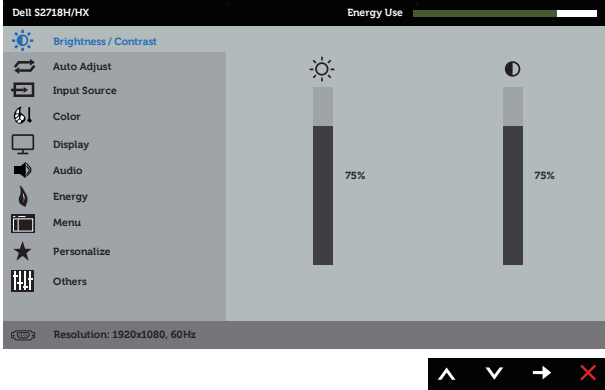



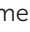
CATATAN: Perubahan apa pun yang Anda buat akan secara otomatis tersimpan saat Anda beralih ke menu lain, menutup menu OSD, atau menunggu menu OSD untuk secara otomatis menutup.

1. Tekan tombol  untuk menampilkan menu utama OSD.

Menu Utama untuk input analog (VGA)



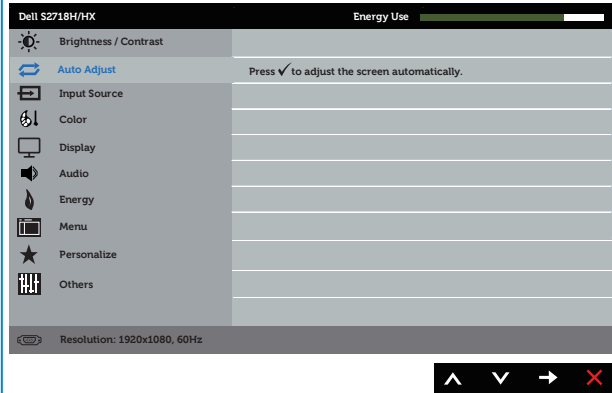
2. Tekan tombol  dan  untuk beralih di antara pilihan pengaturan. Saat Anda berpindah dari satu ikon ke ikon lainnya, nama pilihan akan disorot. Lihat tabel berikut yang berisi daftar lengkap tentang semua pilihan yang tersedia untuk monitor.
3. Tekan tombol  sekali untuk mengaktifkan pilihan yang disorot.
4. Tekan tombol  dan  untuk memilih parameter yang diinginkan.
5. Tekan , lalu gunakan tombol  dan , berdasarkan indikator pada menu, untuk membuat perubahan.
6. Pilih tombol  untuk kembali ke menu utama.

Ikon	Menu dan Submenu	Keterangan
	Brightness/ Contrast (Kecerahan/ Kontras)	<p>Gunakan menu ini untuk mengaktifkan penyesuaian brightness/contrast (kecerahan/kontras).</p> 
	Brightness (Kecerahan)	<p>Kecerahan menyesuaikan pencahayaan lampu latar.</p> <p>Tekan tombol  untuk menambah kecerahan, lalu tekan tombol  untuk mengurangi kecerahan (min. 0/maks. 100).</p> <p>CATATAN: Penyesuaian kecerahan manual tidak tersedia bila kontras dinamis diaktifkan.</p>
	Contrast (Kontras)	<p>Sesuaikan dulu kecerahan, lalu sesuaikan kontras hanya jika penyesuaian lebih lanjut diperlukan.</p> <p>Tekan tombol  untuk menambah kontras, lalu tekan tombol  untuk mengurangi kontras (min. 0/maks. 100).</p> <p>Fungsi kontras akan menyesuaikan derajat perbedaan antara gelap dan terang di layar monitor.</p>



Auto Adjust (Penyesuaian Otomatis)

Gunakan tombol ini untuk mengaktifkan konfigurasi otomatis dan menyesuaikan menu.



Dialog berikut akan muncul di layar gelap saat monitor menyesuaikan ke input aktif dengan sendirinya:

Auto Adjustment in Progress...

Penyesuaian otomatis memungkinkan monitor menyesuaikan otomatis sinyal video masuk. Setelah menggunakan penyesuaian otomatis, Anda dapat menyetel monitor lebih lanjut menggunakan kontrol clock piksel (kasar) dan fase (halus) dalam pengaturan tampilan.

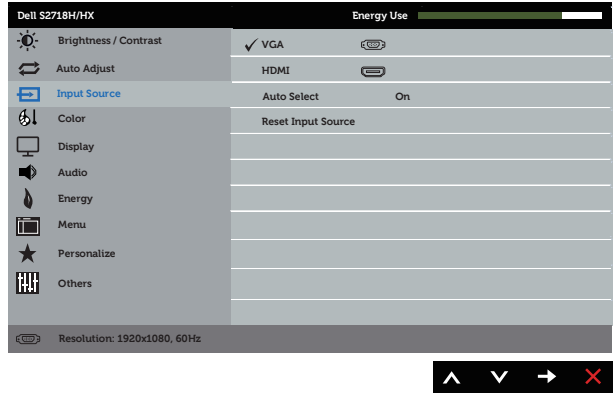
CATATAN: Penyesuaian otomatis tidak terjadi jika Anda menekan tombol sewaktu tidak ada sinyal input video aktif atau kabel terpasang.

Pilihan ini hanya tersedia bila Anda menggunakan konektor (VGA) analog.



Input Source (Sumber Input)

Gunakan menu sumber input untuk memilih di antara berbagai sinyal video yang mungkin tersambung ke monitor.



VGA

Pilih input VGA bila Anda menggunakan konektor (VGA) analog. Tekan untuk memilih sumber input VGA.

HDMI

Pilih input HDMI bila Anda menggunakan konektor HDMI. Tekan untuk memilih sumber input HDMI.

Auto Select (Pemilihan Otomatis)

Pilih pilihan otomatis untuk memindai sinyal video yang tersedia.

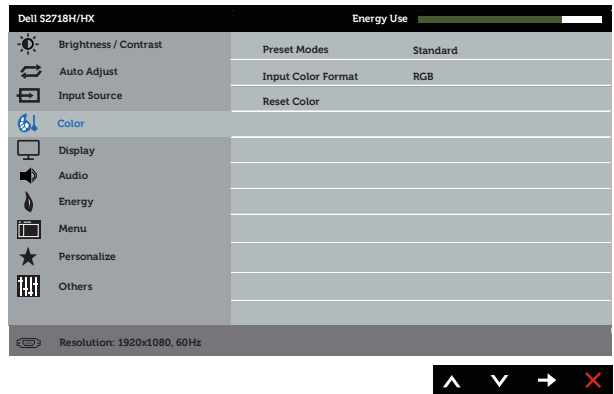
Reset Input Source (Reset Sumber Input)

Pilih pilihan ini untuk mengembalikan Sumber Input.



Color (Warna)

Gunakan warna untuk menyesuaikan mode pengaturan warna.



Preset Modes (Mode Preset)

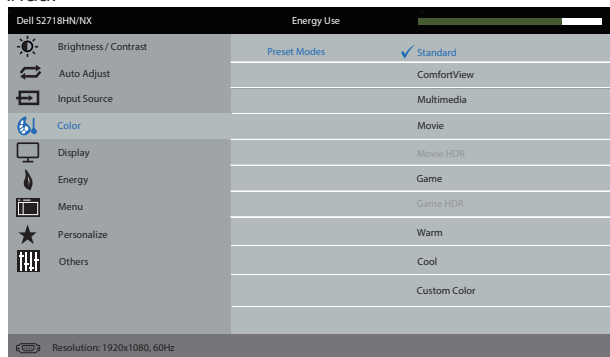
Ketika Anda memilih preset modes (mode preset), Anda dapat memilih Standard, ComfortView, Multimedia, Movie, Movie HDR, Game, Game HDR, Warm, Cool or Custom Color (Standar, Tampilan Nyaman, Multimedia, Film, Film HDR, Permainan, Permainan HDR, Hangat, Dingin atau Warna Kustom) dari daftar.

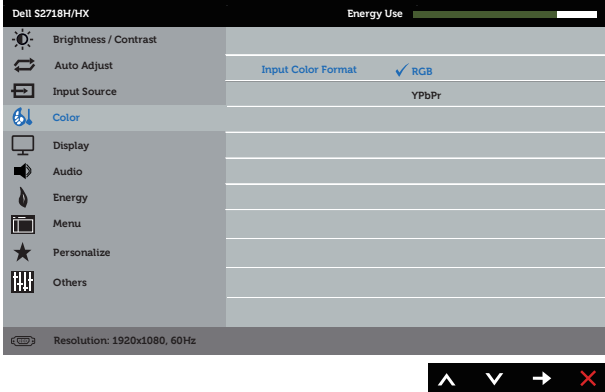




- Standard (Standar): Berisi pengaturan warna default monitor. Ini adalah mode preset default.
- ComfortView (Tampilan Nyaman): Mengurangi kadar sinar biru yang dipancarkan dari layar untuk menjadikan tampilan lebih nyaman bagi mata Anda.
- Multimedia: Berisi pengaturan warna yang ideal untuk aplikasi multimedia.
- Movie (Film): Berisi pengaturan warna yang ideal untuk film.
- Movie HDR (Film HDR)*: Berisi pengaturan warna yang ideal untuk film dengan dukungan HDR.
- Permainan: Berisi pengaturan warna yang ideal untuk sebagian besar aplikasi game.
- Game HDR (Permainan HDR)*#: Berisi pengaturan warna yang ideal untuk permainan dengan dukungan HDR.
- Warm (Hangat): Meningkatkan temperatur warna. Layar ini terlihat lebih hangat dengan nada warna merah/kuning.
- Cool (Sejuk): Menurunkan temperatur warna. Layar ini terlihat lebih sejuk dengan nada warna biru.
- Custom Color (Warna kustom): Untuk menyesuaikan pengaturan warna secara manual.

*HDR: "High Dynamic Range" yang Diadaptasi cocok untuk penggunaan monitor.

#Game HDR (Permainan HDR): Tidak kompatibel dengan AMD FreeSync™.

Tekan tombol  dan  untuk menyesuaikan tiga nilai warna (R, G, B) dan menciptakan mode standar warna Anda.

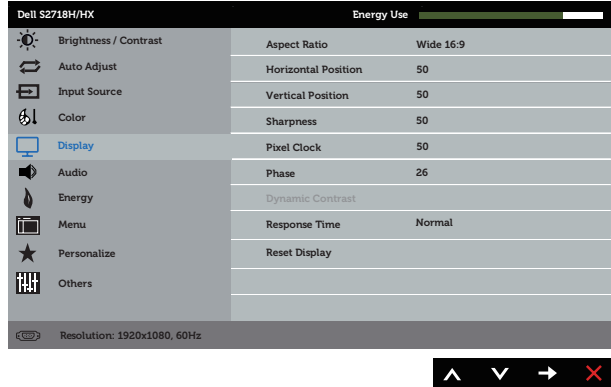


<p>Input Color Format (Format Warna Input)</p>	<p>Untuk menetapkan mode input video ke:</p> <ul style="list-style-type: none"> • RGB: Pilih opsi ini jika monitor Anda terhubung ke komputer atau DVD player menggunakan kabel HDMI. • YPbPr: Gunakan pilihan ini jika pemutar DVD hanya mendukung output YPbPr. 
<p>Saturation (Kejenuhan)</p>	<p>Fitur ini dapat menyesuaikan kejenuhan warna pada video. Gunakan  atau  untuk menyesuaikan saturasi dari 0 hingga 100.</p> <p>Tekan  untuk menambah tampilan monokrom pada video.</p> <p>Tekan  untuk menambah tampilan berwarna pada video.</p> <p>CATATAN: Penyesuaian Saturasi tersedia hanya bila Anda memilih mode standar Film atau Game.</p>
<p>Reset Color (Atur Ulang Warna)</p>	<p>Memungkinkan pengaturan warna monitor ke pengaturan pabrik.</p>



Display (Tampilan)

Gunakan tampilan untuk menyesuaikan gambar.



Aspect Ratio (Rasio Aspek)

Menyesuaikan rasio gambar mejadi Wide 16:9, 4:3, atau 5:4.

Horizontal Position (Posisi Horizontal)

Gunakan tombol atau untuk menyesuaikan gambar ke kiri dan kanan. Minimal 0 (-). Maksimal 100 (+).

Vertical Position (Posisi Vertikal)

Gunakan tombol atau untuk menyesuaikan gambar ke atas dan bawah. Minimal 0 (-). Maksimal 100 (+).

Sharpness (Ketajaman)

Fitur ini dapat membuat gambar terlihat lebih tajam atau lebih lembut. Gunakan atau untuk menyesuaikan ketajaman dari 0 hingga 100.

Pixel Clock (Clock Piksel)

Penyesuaian fase dan clock piksel memungkinkan Anda mengubah monitor sesuai keinginan. Gunakan tombol atau untuk mendapatkan kualitas gambar terbaik. Minimal 0 (-). Maksimal 100 (+).
CATATAN: Berlaku bila port input adalah VGA.

Phase (Fase)


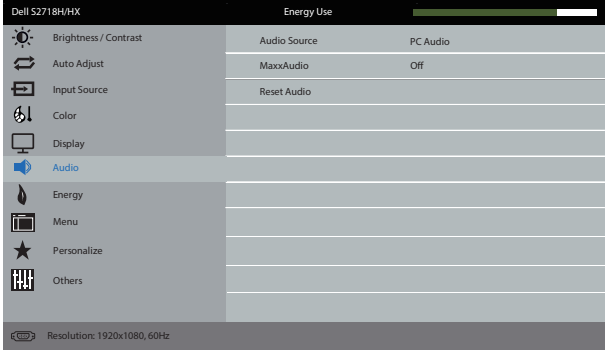

Jika hasil memuaskan tidak dapat diperoleh menggunakan penyesuaian fase, gunakan kembali penyesuaian clock piksel (kasar) dan fase (halus). Minimal 0 (-). Maksimal 100 (+).
CATATAN: Berlaku bila port input adalah VGA.

Dynamic Contrast (Kontras Dinamis)

Dapat digunakan untuk meningkatkan kontras sehingga menghasilkan kualitas gambar yang lebih tajam dan lebih rinci.

Tekan tombol untuk memilih kontras dinamis aktif atau tidak aktif.

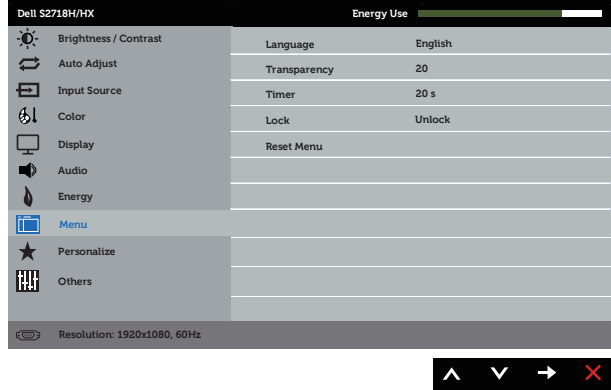
CATATAN: Kontras dinamis menghasilkan kontras lebih tinggi jika Anda memilih mode standar game atau film.

	Response Time (Waktu Respons)	Pengguna dapat memilih antara Normal atau Fast (Cepat).
	Reset Display (Atur Ulang Tampilan)	Mengembalikan pengaturan tampilan default.
	Audio	
	Audio Source (Sumber Audio)	Untuk mengatur mode Sumber Audio: <ul style="list-style-type: none"> • Audio PC • HDMI
	MaxxAudio	MaxxAudio adalah seperangkat alat penyempurnaan audio lanjutan. Item ini adalah untuk menetapkan tindakan yang digunakan untuk MENAKTIFKAN/MENONAKTIFKAN MaxxAudio.
	Reset Audio (Mengatur Ulang Audio)	Mengembalikan pengaturan tampilan default.
		Energy (Energi)
Power Button LED (LED Tombol Daya)		Memungkinkan Anda mengatur indikator LED daya selama aktif atau tidak aktif untuk menghemat energi.
Reset Energy (Atur Ulang Energi)		Pilih pilihan ini untuk mengembalikan Pengaturan energi ke default.



Menu

Pilih opsi ini untuk menyesuaikan pengaturan OSD, misalnya bahasa OSD, lama waktu menu tetap ditampilkan di layar, dll.



Language (Bahasa)

Pilihan Bahasa akan mengatur tampilan OSD ke salah satu dari delapan bahasa (Inggris, Spanyol, Prancis, Jerman, Portugis Brasil, Rusia, Cina Modern, atau Jepang).

Transparency (Transparansi)

Gunakan pilihan ini untuk mengubah transparansi menu dengan menekan tombol dan mulai dari 0 hingga 100.

Timer

Waktu tunggu OSD:menetapkan jangka waktu OSD akan tetap aktif setelah tombol paling terakhir ditekan.

Gunakan atau untuk menyesuaikan panel geser dalam penambahan 1 detik, mulai dari 5 hingga 60 detik.

Lock (Penguncian)

Mengontrol akses pengguna ke penyesuaian. Bila kunci dipilih, penyesuaian pengguna tidak dapat dilakukan. Semua tombol terkunci.

CATATAN: Saat OSD terkunci, menekan tombol menu akan membuka langsung menu pengaturan OSD, dengan 'Kunci OSD' telah dipilih saat masuk. Tekan dan tahan tombol selama 6 detik untuk membuka kunci dan memungkinkan pengguna mengakses semua pengaturan yang berlaku.

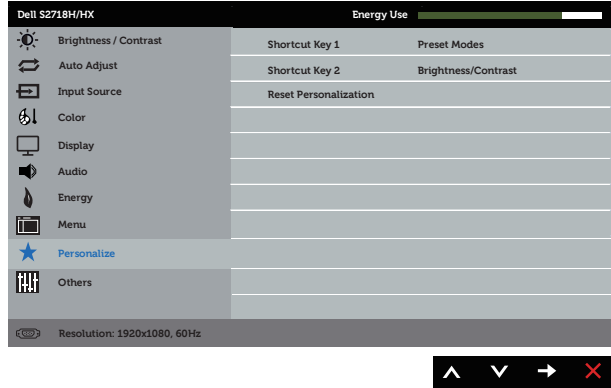
Reset Menu (Atur Ulang Menu)

Merestet semua pengaturan OSD ke nilai preset pabrik.



Personalize (Personalisasikan)

Pengguna dapat memilih fitur dari tombol pintas 1, tombol pintas 2, atur ulang personalisasi, mode standar atau Kecerahan/Kontras, dan atur sebagai tombol pintas.



Shortcut Key 1 (Tombol Pintasan 1)

Pengguna dapat memilih salah satu dari yang berikut: mode standar, kecerahan/kontras, penyesuaian otomatis, sumber input, rasio aspek, volume untuk mengatur tombol pintas 1.

Shortcut Key 2 (Tombol Pintasan 2)

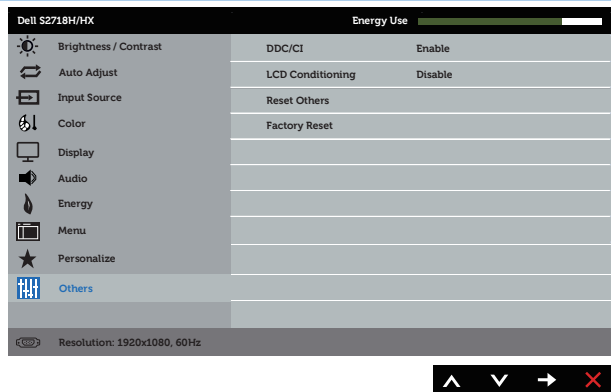
Pengguna dapat memilih salah satu dari yang berikut: mode standar, kecerahan/kontras, penyesuaian otomatis, sumber input, rasio aspek untuk mengatur tombol pintas 2.

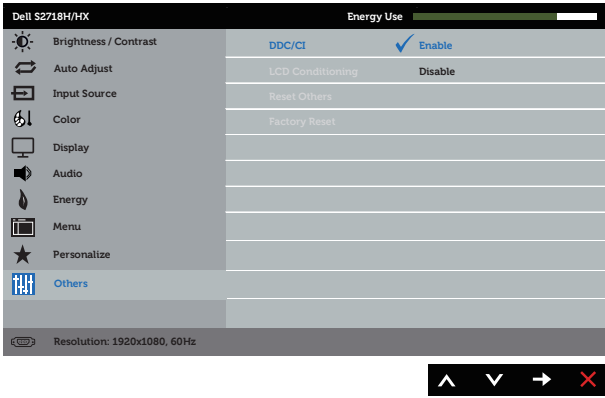
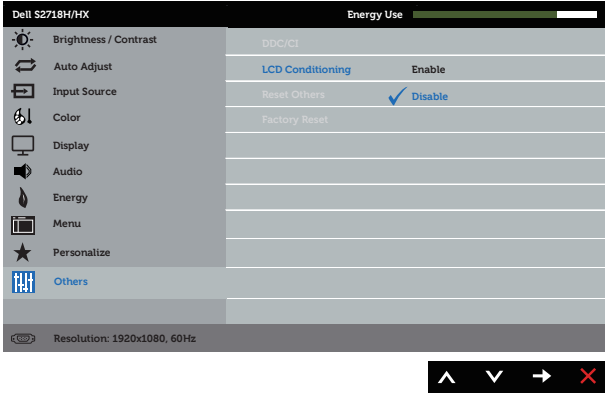
Reset Personalization (Atur Ulang Personalisasi)

Untuk mengembalikan tombol pintasan ke pengaturan default.



Others (Lainnya)



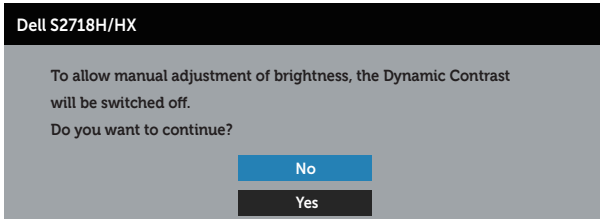
<p>DDC/CI</p>	<p>DDC/CI (saluran data tampilan/antarmuka perintah) memungkinkan parameter monitor (kecerahan, keseimbangan warna, dsb.) dapat disesuaikan melalui perangkat lunak di komputer.</p> <p>Anda dapat menonaktifkan fitur ini dengan memilihnonaktif.</p> <p>Aktifkan fitur ini untuk menghadirkan pengalaman pengguna terbaik dan performa monitor yang optimal.</p> 
<p>LCD Conditioning (Peremajaan LCD)</p>	<p>Membantu mengurangi kasus kecil pada penyimpanan gambar. Tergantung pada tingkat penyimpanan gambar, program tersebut mungkin perlu waktu beberapa saat untuk dijalankan. Untuk memulai memperbarui LCD, pilih Enable (Aktifkan).</p> 
<p>Reset Other (Atur Ulang Lainnya)</p>	<p>Mereset semua pengaturan dalam menu Pengaturan Others (Lainnya) ke nilai preset pabrik.</p>
<p>Factory Reset (Pengaturan Pabrik)</p>	<p>Mereset semua pengaturan ke nilai preset pabrik.</p>



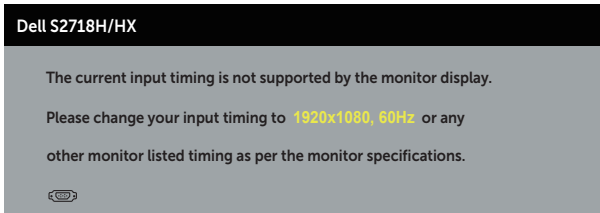
CATATAN: Monitor Anda dilengkapi fitur internal agar dapat mengkalibrasi kecerahan secara otomatis guna meremajakan LED.

Pesan Peringatan OSD

Bila fitur **Kontras Dinamis** diaktifkan (dalam mode standar: **Permainan** atau **Film**), penyesuaian kecerahan manual dinonaktifkan.

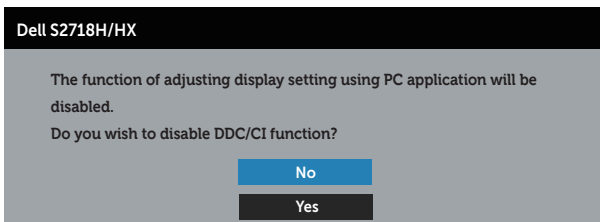


Bila monitor tidak mendukung mode resolusi tertentu, maka pesan berikut akan ditampilkan:



Artinya, monitor tidak dapat disinkronisasikan dengan sinyal yang diterima dari komputer. Lihat [Spesifikasi monitor](#) untuk rentang frekuensi Horizontal dan Vertikal yang dapat digunakan monitor ini. Mode yang disarankan adalah 1920 x 1080.

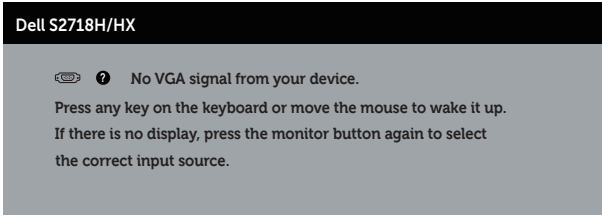
Sebelum fungsi **DDC/CI** dinonaktifkan, pesan berikut ditampilkan:



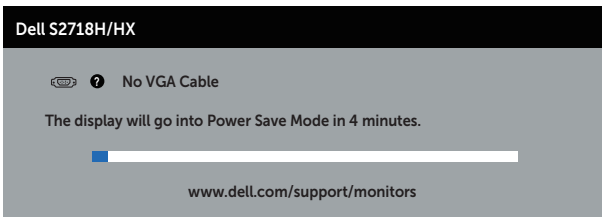
Bila monitor beralih ke **Mode Hemat Daya**, pesan berikut ditampilkan:



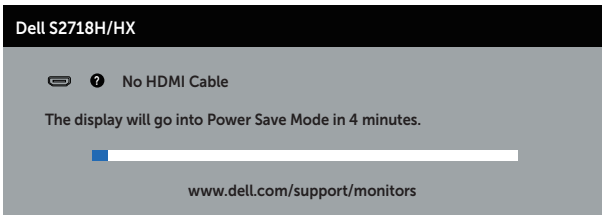
Jika Anda menekan tombol selain tombol daya, maka pesan berikut akan muncul, tergantung pada input yang dipilih:



Jika VGA atau kabel HDMI tidak tersambung, maka kotak dialog melayang akan ditampilkan di bawah ini. Monitor akan beralih ke Mode Hemat Daya setelah 4 menit dibiarkan dalam kondisi ini.



atau



Lihat [Pemecahan Masalah](#) untuk informasi lebih lanjut.

Mengkonfigurasi monitor

Mengatur resolusi maksimum (Kecuali untuk Film HDR dan Permainan HDR)

Untuk menetapkan resolusi maksimum pada monitor:

Pada Windows 7, Windows 8, Windows 8.1, dan Windows 10:

1. Untuk Windows 8 dan Windows 8.1, pilih ubin Desktop untuk beralih ke desktop klasik.
2. Klik kanan desktop, lalu klik **Screen Resolution (Resolusi Layar)**.
3. Klik daftar dropdown Resolusi Layar, lalu pilih **1920 x 1080**.
4. Klik **OK**.

Jika pilihan 1920 x 1080 tidak ditampilkan, Anda mungkin harus memperbarui driver VGA. Tergantung pada komputer, selesaikan salah satu prosedur berikut:

Jika Anda memiliki desktop atau laptop merk Dell:

- Kunjungi www.dell.com/support, masukkan Tag Servis komputer, lalu download driver terbaru untuk kartu grafis Anda.

Jika Anda menggunakan komputer selain Dell (laptop maupun desktop):

- Kunjungi situs dukungan komputer Anda, lalu unduh driver grafis terbaru.
- Kunjungi situs web kartu grafis Anda, lalu unduh driver grafis terbaru.

Jika Anda memiliki desktop Dell atau komputer portabel Dell dengan akses Internet

1. Kunjungi www.dell.com/support, masukkan tag servis, lalu download driver terbaru untuk kartu grafis Anda.
2. Setelah menginstal driver untuk adapter grafis, coba atur kembali resolusi ke **1920 x 1080**.



CATATAN: Jika Anda tidak dapat menetapkan resolusi ke **1920 x 1080**, hubungi Dell untuk mendapatkan informasi tentang adapter grafis yang mendukung resolusi tersebut.

Jika Anda memiliki desktop, PC, atau kartu grafis selain Dell

Pada Windows 7, Windows 8, Windows 8.1, dan Windows 10:

1. Hanya untuk Windows 8 dan Windows 8.1, pilih ubin Desktop untuk beralih ke desktop klasik.
2. Klik kanan desktop, lalu klik **Personalization (Personalisasi)**.
3. Klik **Change Display Settings (Ubah Pengaturan Tampilan)**.
4. Klik **Advanced Settings (Pengaturan Lanjutan)**.
5. Kenali pemasok untuk pengontrol grafis dari keterangan di bagian atas jendela (misalnya, NVIDIA, ATI, Intel, dsb.).

6. Kunjungi situs web penyedia kartu grafis untuk mengetahui driver terbaru (misalnya, <http://www.ATI.com> ATAU <http://www.AMD.com>).
7. Setelah menginstal driver untuk adapter grafis, coba atur kembali resolusi ke **1920 x 1080**.

Mengatur resolusi maksimum Film HDR dan Permainan HDR

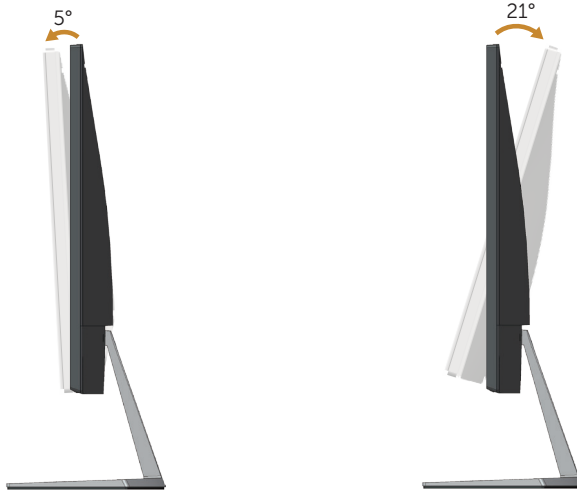
1. Pada Windows 7, Windows 8, Windows 8.1, Windows 10.
2. Pilih OSD Film HDR atau Permainan HDR.
3. Klik kanan desktop, lalu klik screen resolution (resolusi layar).
4. Klik daftar dropdown resolusi layar, lalu pilih 3840x2160.
5. Klik OK.



CATATAN: Jika Anda tidak dapat mengatur resolusi yang disarankan, hubungi produsen komputer atau pertimbangkan untuk membeli adapter grafis yang akan mendukung resolusi video.

Menggunakan kemiringan

 **CATATAN:** Penyangga tidak terpasang saat monitor dikirim dari pabrik.



Pemecahan Masalah

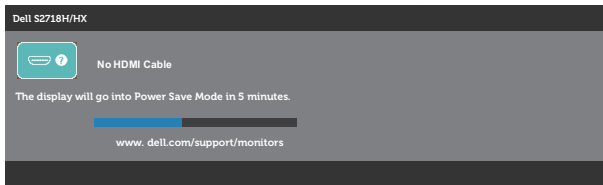
⚠ PERINGATAN: Sebelum memulai prosedur di bagian ini, ikuti [Petunjuk Keselamatan](#).

Uji Mandiri

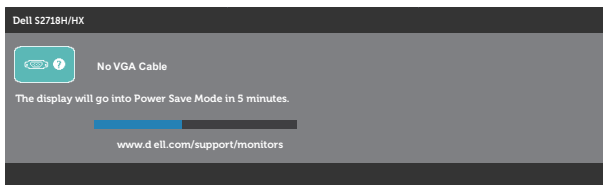
Monitor ini dilengkapi fitur uji mandiri yang memungkinkan Anda memeriksa apakah monitor berfungsi dengan baik. Jika monitor dan komputer telah tersambung dengan benar namun layar monitor tetap gelap, jalankan uji mandiri monitor dengan melakukan langkah-langkah berikut:

1. Matikan komputer dan monitor.
2. Putuskan semua sambungan kabel video dari monitor. Dengan demikian, komputer tidak harus disertakan.
3. Hidupkan monitor.

Jika monitor berfungsi dengan benar, maka monitor dapat mendeteksi ketiadaan sinyal dan salah satu pesan berikut akan ditampilkan. Sewaktu berada dalam mode uji mandiri, LED daya tetap berwarna putih.



atau



✍ CATATAN: Kotak ini juga akan muncul selama pengoperasian sistem normal, jika sambungan kabel video terlepas atau rusak.

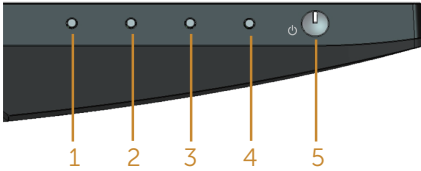
4. Matikan monitor, sambungkan kembali kabel video, lalu hidupkan komputer dan monitor.

Jika monitor tetap gelap setelah kabel disambungkan kembali, periksa pengontrol video dan komputer.

Diagnostik internal

Monitor ini dilengkapi program diagnosis internal yang dapat membantu Anda menentukan apakah ketidaknormalan layar yang dialami adalah masalah bawaan pada monitor, atau pada komputer maupun kartu video.

CATATAN: Anda hanya dapat menjalankan diagnosis internal bila kabel video dilepas dan monitor berada dalam mode uji mandiri.



Untuk menjalankan diagnosis internal:

1. Pastikan layar bersih (tidak ada partikel debu pada permukaan layar).
2. Lepas kabel video dari bagian belakang komputer maupun monitor. Monitor akan beralih ke mode uji mandiri.
3. Tekan terus Tombol 1 selama 5 detik. Layar abu-abu muncul.
4. Periksa ketidaknormalan pada layar secara menyeluruh.
5. Tekan kembali Tombol 1 di bagian bawah monitor. Warna layar berubah menjadi merah.
6. Periksa ketidaknormalan pada layar.
7. Ulangi langkah 5 dan 6 untuk memeriksa layar berwarna hijau, biru, hitam, putih, dan layar teks.

Pengujian akan selesai setelah layar teks muncul. Untuk keluar, tekan kembali Tombol 1.

Jika Anda tidak mendeteksi ketidaknormalan apa pun pada layar setelah menggunakan program diagnosis internal, berarti monitor berfungsi baik. Periksa kartu video dan komputer.

Masalah umum

Tabel berikut berisi informasi umum tentang masalah pada monitor yang biasa terjadi dan mungkin Anda alami beserta kemungkinan solusinya:

Gejala Umum	Kemungkinan Solusi
Tidak ada video/LED daya mati	<ul style="list-style-type: none">• Pastikan kabel video yang menyambungkan monitor dan komputer telah tersambung dengan benar dan aman.• Pastikan stopkontak berfungsi dengan baik menggunakan peralatan listrik lainnya.• Pastikan tombol daya telah ditekan.• Pastikan sumber input yang benar telah dipilih melalui menu Input Source (Sumber Input).
Tidak Ada Video/LED Daya menyala	<ul style="list-style-type: none">• Meningkatkan kontrol kecerahan dan kontras menggunakan OSD.• Jalankan pemeriksaan fitur uji mandiri monitor.• Periksa apakah ada pin yang tertekuk atau rusak pada konektor kabel video.• Jalankan diagnosis internal.• Pastikan sumber input yang benar telah dipilih melalui menu Input Source (Sumber Input).
Fokus Buruk	<ul style="list-style-type: none">• Kurangi kabel ekstensi video.• Atur ulang monitor ke Pengaturan Pabrik (Factory Reset (Atur Ulang Pabrik)).• Ubah resolusi video ke rasio aspek yang benar.
Video goyang/berkedip	<ul style="list-style-type: none">• Atur ulang monitor ke Pengaturan Pabrik (Factory Reset (Atur Ulang Pabrik)).• Periksa faktor lingkungan.• Pindahkan lokasi monitor, lalu uji di ruangan lain.
Piksel hilang	<ul style="list-style-type: none">• Matikan daya, lalu hidupkan kembali.• Piksel yang tidak aktif secara permanen adalah cacat alami yang dapat terjadi pada teknologi LCD.• Untuk informasi lebih lanjut tentang Kualitas dan Kebijakan Piksel Monitor Dell, kunjungi situs Dukungan Dell di: www.dell.com/support/monitors.
Piksel macet	<ul style="list-style-type: none">• Matikan daya, lalu hidupkan kembali.• Piksel yang tidak aktif secara permanen adalah cacat alami yang dapat terjadi pada teknologi LCD.• Untuk informasi lebih lanjut tentang Kualitas dan Kebijakan Piksel Monitor Dell, kunjungi situs Dukungan Dell di: www.dell.com/support/monitors.
Masalah Kecerahan	<ul style="list-style-type: none">• Atur ulang monitor ke Pengaturan Pabrik (Factory Reset (Atur Ulang Pabrik)).• Sesuaikan kecerahan & kontrol kontras melalui OSD.
Distorsi Geometris	<ul style="list-style-type: none">• Atur ulang monitor ke Pengaturan Pabrik (Factory Reset (Atur Ulang Pabrik)).• Sesuaikan kontrol horizontal & vertikal melalui OSD.

Garis Horizontal/Vertikal	<ul style="list-style-type: none"> • Atur ulang monitor ke Pengaturan Pabrik (Factory Reset (Atur Ulang Pabrik)). • Jalankan pemeriksaan fitur uji mandiri monitor, lalu lihat apakah garis tersebut juga muncul dalam mode uji mandiri. • Periksa apakah ada pin yang tertekuk atau rusak pada konektor kabel video. • Jalankan diagnosis internal.
Masalah Sinkronisasi	<ul style="list-style-type: none"> • Atur ulang monitor ke Pengaturan Pabrik (Factory Reset (Atur Ulang Pabrik)). • Jalankan pemeriksaan fitur uji mandiri monitor untuk melihat apakah layar acak tersebut muncul dalam mode uji mandiri. • Periksa apakah ada pin yang tertekuk atau rusak pada konektor kabel video. • Hidupkan ulang komputer dalam mode aman.
Masalah Terkait Keamanan	<ul style="list-style-type: none"> • Jangan lakukan langkah pemecahan masalah apa pun. • Segera hubungi Dell.
Masalah Intermiten	<ul style="list-style-type: none"> • Pastikan kabel video yang menyambungkan monitor dan komputer telah tersambung dengan benar dan aman. • Atur ulang monitor ke Pengaturan Pabrik (Factory Reset (Atur Ulang Pabrik)). • Jalankan pemeriksaan fitur uji mandiri monitor untuk melihat apakah masalah intermiten tersebut muncul dalam mode uji mandiri.
Warna hilang	<ul style="list-style-type: none"> • Jalankan pemeriksaan fitur uji mandiri monitor. • Pastikan kabel video yang menyambungkan monitor dan komputer telah tersambung dengan benar dan aman. • Periksa apakah ada pin yang tertekuk atau rusak pada konektor kabel video.
Warna salah	<ul style="list-style-type: none"> • Ubah Color Setting Mode (Mode Pengaturan Warna) di OSD Color Settings (Pengaturan Warna) ke Graphics (Grafis) atau Video, tergantung pada aplikasi. • Coba Preset Modes (Mode Preset) berbeda di OSD Pengaturan Color (Warna). Atur nilai R/G/B di Custom Color (Warna kustom) di OSD Pengaturan Color (Warna). • Ubah Input Color Format (Format Warna Input) ke RGB atau YPbPr di OSD Pengaturan Color (Warna). • Jalankan diagnosis internal.
Penyimpanan gambar dari gambar statis yang tertinggal pada monitor dalam waktu lama	<ul style="list-style-type: none"> • Gunakan fitur Manajemen Daya untuk mematikan monitor setiap kali bila tidak digunakan (untuk informasi lebih lanjut, baca Mode manajemen daya). • Cara lainnya, gunakan screensaver yang berubah dinamis.
Video Berbayang atau Terlewat	<ul style="list-style-type: none"> • Ubah Response Time (Waktu Respons) pada OSD Display (Layar) ke Fast (Cepat) atau Normal, tergantung pada aplikasi dan penggunaan.

Tidak ada suara yang keluar dari speaker

- Pastikan Anda telah mengatur perangkat pemutaran default pada sistem.
- Pastikan kabel speaker yang menyambungkan monitor telah tersambung dengan benar dan aman.
- Matikan monitor, cabut kabel daya monitor, sambungkan kembali, lalu Hidupkan monitor.
- Sesuaikan Volume dengan tombol "+" dan tombol "-" pada speaker.
- Atur ulang monitor ke Pengaturan Pabrik.
- Pastikan sumber audio OSD sudah benar.

Tidak ada HDR dari sumber

- Pastikan sumber video mendukung HDR.
- Pastikan monitor dalam mode Film HDR dan Permainan HDR.
- Konfirmasikan apakah ada perubahan warna layar.
- Pastikan sumber sinyal mendukung HDR.

Panduan Pemecahan Masalah Cepat

A: Gejala:

Tautan untuk Konfigurasi

- Tidak Ada Suara pada Speaker

Catatan: Kabel DIN harus dimasukkan ke konektor DIN Monitor Dell.

Panduan Pemecahan Masalah:

1. Periksa kabel DIN dan konfigurasi speaker.

[Mengkonfigurasi Speaker](#)

- i. Periksa apakah steker pin DIN tidak rusak.
- ii. Periksa apakah speaker sudah dikonfigurasi dengan benar. Lanjutkan ke [Mengkonfigurasi Speaker](#).

2. Speaker tersambung ke Monitor Dell tetapi tidak ada suara yang keluar. Ke Tautan [Pengaturan Default Pemutaran Komputer](#).

[Pengaturan Default Pemutaran Komputer](#)

- i. Pastikan bahwa pemutar sumber audio sedang memutar musik.
- ii. Periksa level volume komputer dan volume pemutar media pada level yang dikehendaki dan tidak dibuat diam.
- iii. Periksa pengaturan default pemutaran di komputer, dan pastikan peranti default sudah diatur.

3. Sumber audio memutar musik tetapi tidak ada suara yang keluar dari speaker.

[Pengaturan Kontrol Volume Speaker dan Komputer](#)

- i. Tekan tombol Volume + untuk menambah volume.
- ii. Periksa apakah volume komputer tidak 0% dengan melakukan langkah-langkah berikut
 - i. Klik ikon speaker.
 - ii. Sesuaikan level volume pada batang volume.

4. Atur pilihan kontrol Volume dengan melakukan langkah-langkah berikut.

- i. Klik Kanan ikon speaker.
- ii. Pilih pilihan kontrol volume.
- iii. Klik kotak: Semua peranti sedang memutar suara.

Pengaturan Kontrol Volume Speaker dan Komputer

B: Gejala:

Tautan untuk Konfigurasi

- Suara Tidak Wajar (Terdistori atau Berdengung)

Panduan Pemecahan Masalah:

1. Muncul suara tidak wajar dari speaker.

- i. Pastikan steker DIN dimasukkan dengan benar atau tidak kendur.
- ii. Lepas dan pasang kabel DIN untuk memastikan kalau sudah sepenuhnya masuk.
- iii. Coba sesuaikan level volume Naik dan Turun.
- iv. Amati apakah kebisingan yang tidak wajar berubah bersamaan dengan level volume.
- v. Periksa apakah speaker ditempatkan dengan benar pada dudukan monitor.

Mengkonfigurasi Speaker

Pengaturan Kontrol Volume Speaker dan Komputer

C: Gejala:

Tautan untuk Konfigurasi

- Level output suara rendah

Panduan Pemecahan Masalah:

1. Level volume sumber audio tinggi.

- i. Tekan tombol Volume + untuk menambah volume.

Pengaturan Kontrol Volume Speaker dan Komputer

D: Gejala:

Tautan untuk Konfigurasi

- Suara yang tidak seimbang dari speaker

Panduan Pemecahan Masalah:

Periksa pengaturan Keseimbangan Volume komputer dengan melakukan langkah-langkah berikut:

1. Periksa pengaturan Keseimbangan Volume komputer dengan melakukan langkah-langkah berikut:

- i. Klik Kanan ikon speaker.
- ii. Pilih peranti Pemutaran.
- iii. Klik Kana peranti Pemutaran Default lalu klik Properties.
- iv. Pilih Level lalu klik Keseimbangan. Nilai L dan R harus sama.


Pengaturan Kontrol Volume Speaker dan Komputer

Masalah khusus produk

Gejala Khusus	Kemungkinan Solusi
Gambar layar terlalu kecil	<ul style="list-style-type: none">• Periksa pengaturan Aspect Ratio (Rasio Aspek) di OSD Pengaturan Display (Tampilan).• Atur ulang monitor ke Pengaturan Pabrik (Factory Reset (Atur Ulang Pabrik)).
Tidak dapat menyesuaikan monitor menggunakan tombol di bagian bawah panel	<ul style="list-style-type: none">• Matikan monitor, lepas kabel daya, sambungkan kembali, lalu hidupkan monitor.• Pastikan menu OSD tidak terkunci. Jika ya, tekan terus tombol menu selama 10 detik untuk membuka kunci. (Untuk informasi selengkapnya, lihat Kunci).
Tidak ada Sinyal Input saat kontrol pengguna ditekan	<ul style="list-style-type: none">• Periksa sumber sinyal. Pastikan komputer tidak berada dalam mode siaga atau tidur dengan menggerakkan mouse atau menekan salah satu tombol pada keyboard.• Pastikan kabel video telah terpasang dengan benar. Putuskan sambungan, lalu sambungkan kembali kabel video bila perlu.• Atur ulang komputer atau pemutar video.
Gambar tidak memenuhi seluruh layar	<ul style="list-style-type: none">• Karena format video (rasio aspek) DVD berbeda, monitor dapat menampilkan dalam layar penuh.• Jalankan diagnosis internal.

Lampiran

PERINGATAN: Petunjuk Keselamatan

 **PERINGATAN:** Penggunaan kontrol, penyesuaian, atau prosedur selain yang ditetapkan dalam dokumen ini dapat mengakibatkan terjadinya sengatan listrik, bahaya listrik, dan/atau bahaya mekanis.


Untuk informasi tentang petunjuk keselamatan, baca *Panduan Informasi Produk*.

Informasi FCC (Hanya untuk AS) dan informasi peraturan lainnya

Untuk informasi tentang FCC dan informasi peraturan lainnya, kunjungi situs web kepatuhan hukum yang terdapat di www.dell.com/regulatory_compliance.

Menghubungi Dell

Untuk pelanggan di Amerika Serikat, hubungi 800-WWW-DELL (800-999-3355).

 **CATATAN:** Jika Anda tidak memiliki sambungan Internet aktif, informasi kontak dapat ditemukan pada faktur pembelian, slip kemasan, tagihan, atau katalog produk Dell.


Dell menyediakan beberapa pilihan dukungan dan layanan berbasis online dan telepon. Ketersediaan dapat berbeda menurut negara maupun produk, dan beberapa layanan mungkin tidak tersedia di wilayah Anda.

Untuk mendapatkan konten dukungan Monitor secara online:

1. Kunjungi www.dell.com/support/monitors.

Untuk menghubungi Dell terkait masalah penjualan, dukungan teknis, atau layanan pelanggan:

1. Kunjungi www.dell.com/support.
2. Verifikasikan negara atau kawasan Anda dalam menu drop-down **Pilih Negara/Kawasan** di bagian bawah halaman.
3. Klik **Hubungi Kami** di sisi kiri halaman.
4. Pilih link layanan atau dukungan yang sesuai dengan kebutuhan Anda.
5. Pilih metode untuk menghubungi Dell yang nyaman bagi Anda.

 **PERINGATAN:** Untuk layar dengan bezel mengkilap, pengguna harus mempertimbangkan penempatan layar karena refleksi permukaan terang dan cerah di sekitar pada bezel dapat mengganggu.