

Guía del usuario

Dell S2718H/S2718HX


N.º de modelo: S2718H/S2718HX


Modelo normativo: S2718Hc



Notas, precauciones y advertencias

 **NOTA:** Una NOTA indica información importante que ayuda a utilizar mejor el equipo.

 **PRECAUCIÓN:** Una PRECAUCIÓN indica un daño potencial en el hardware o una pérdida de datos si no se siguen las instrucciones.

 **ADVERTENCIA:** Una ADVERTENCIA indica que se pueden producir daños materiales o personales o, incluso, la muerte.

**La información contenida en este documento está sujeta a cambio sin previo aviso.
© 2017 Dell Inc. Reservados todos los derechos.**

Queda terminantemente prohibida la reproducción de estos materiales de cualquier forma sin el consentimiento por escrito de Dell Inc.

Marcas comerciales utilizadas en este texto: *Dell* y el logotipo de *DELL* son marcas comerciales de Dell Inc.; *Microsoft* y *Windows*. Corporation en los Estados Unidos y/o en otros países; *Intel* es una marca comercial de Intel Corporation en los Estados Unidos y en otros países; y *ATI* es una marca comercial de Advances Micro Devices, Inc. *ENERGY STAR* es una marca comercial registrada de la Agencia de Protección Medioambiental de los Estados Unidos. Como socio de *ENERGY STAR*, Dell Inc. ha decidido que este producto cumpla los requisitos de *ENERGY STAR* en cuanto a la eficiencia energética se refiere.

Otras marcas comerciales y nombres de marcas pueden usarse en este documento para referirse a entidades que reclaman las marcas y los nombres o sus productos. Dell Inc. rechaza cualquier interés de propiedad de las marcas comerciales y nombres de marcas distintas a las suyas.

Contenido



Acerca del monitor	5
Contenido del paquete.....	5
Características del producto	6
Identificar las partes y controles.....	8
Especificaciones del monitor	11
Función Conectar y listo.....	18
Política de calidad y píxeles del monitor LCD	19
Instrucciones de mantenimiento.....	19
Instalar el monitor	20
Acoplar el pedestal	20
Conectar el monitor	22
Configuración del altavoz.....	23
Organizar los cables.....	25
Extracción del altavoz.....	25
Quitar el pedestal.....	27
Configuración predeterminada de reproducción del PC	29
Configuración de controles de volumen del altavoz y del PC.....	29
Utilizar el monitor	33
Encender el monitor.....	33
Utilizar los botones de control.....	33

Utilizar el menú en pantalla (OSD)	35
Configurar el monitor	48
Usar la inclinación	50
Solucionar problemas.....	51
Comprobación automática.....	51
Diagnósticos integrados.....	52
Problemas comunes.....	53
Guía rápida para la solución de problemas.....	56
Problemas específicos del producto.....	58
Apéndice	59
Avisos FCC (solo para EE. UU.) y otra información sobre normativas	59
Contactar con Dell.....	59

Acerca del monitor

Contenido del paquete

Su monitor se envía con los componentes que se muestran a continuación. Asegúrese de que ha recibido todos los componentes y consulte la sección [Contactar con Dell](#) para obtener más información en caso de que algo falte.

-  **NOTA:** Algunos artículos pueden ser opcionales y no estarán incluidos con el monitor. Algunas funciones o medios pueden estar disponibles en ciertos países.
-  **NOTA:** Para configurar con cualquier otra base, consulte la guía de instalación de la base correspondiente para obtener instrucciones sobre la instalación.

	<ul style="list-style-type: none">• Monitor
	<ul style="list-style-type: none">• Base
	<ul style="list-style-type: none">• Cable de alimentación (varía en función del país)
	<ul style="list-style-type: none">• Adaptador de alimentación
	<ul style="list-style-type: none">• Altavoz con soporte para cable

	<ul style="list-style-type: none"> ● Cable HDMI
	<ul style="list-style-type: none"> ● Cable VGA (Opcional)
	<ul style="list-style-type: none"> ● Guía de instalación rápida ● Información de seguridad y normativas

Características del producto

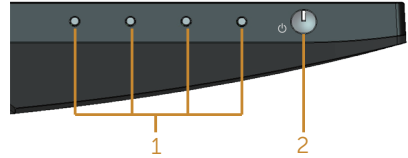
La pantalla de panel plano **Dell S2718H/S2718HX** tiene las siguientes características: matriz activa, transistores de película fina (TFT), pantalla de cristal líquido (LCD), antiestática y retroiluminación de LED. Las características del monitor incluyen:

- **S2718H/S2718HX:** pantalla con un área visualizable de 68,6 cm (27 pulgadas), medidas en diagonal. Resolución de 1920 x 1080 y además, compatibilidad con pantalla completa para bajas resoluciones.
- Monitor sin bordes.
- "Alto rango dinámico" adaptado, adecuado para el uso del monitor.
- Amplio ángulo de visualización que permite ver la pantalla sentado o de pie, o mientras se mueve de un lado a otro.
- La conectividad VGA y HDMI facilita la conexión con sistemas antiguos y nuevos.
- Altavoz externo (6W) x 1
- Funcionalidad Plug and Play si lo admite su sistema.
- Ajustes de menú en pantalla (OSD, On-Screen Display) que facilitan la configuración y la optimización de la pantalla.
- Función de ahorro de energía para compatibilidad con Energy Star.
- Ranura para bloqueo de seguridad.
- BFR/PVC-Reducido (sus placas de circuito están hechas de laminados sin BFR/ PVC).
- Cristal sin arsénico y sin mercurio solamente en el panel.
- Relación de alto contraste dinámico (8.000.000:1)
- Consumo en espera de 0,3 W en el modo de suspensión.

- El Medidor de Energía muestra el nivel de energía consumido por el monitor en tiempo real.
- Optimice la comodidad ocular con una pantalla sin parpadeos y la función ComfortView, que minimiza la emisión de luz azul.

Identificar las partes y controles

Vista frontal



Botones de control

Etiqueta	Descripción
1	Botones de función (para obtener más información, consulte la sección Utilizar el monitor)
2	Botón de encendido y apagado

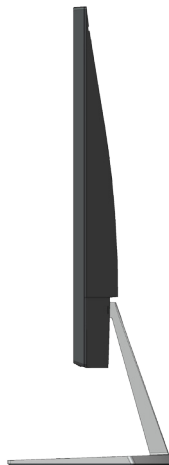
Vista posterior



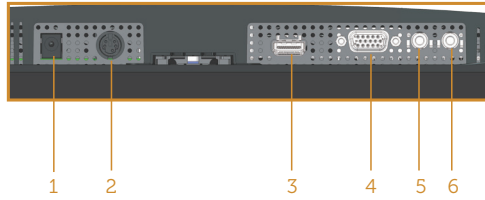
Vista posterior con la base del monitor

Etiqueta	Descripción	Uso
1	Ranura de bloqueo de seguridad	Permite proteger el monitor con un cierre de seguridad (cierre de seguridad no incluido).
2	Etiqueta sobre normativas (incluyen el número de serie del código de barras y el sello de la etiqueta de servicio)	Enumera las autorizaciones de organismos reguladores. Tenga a mano esta etiqueta si necesita ponerse en contacto con el soporte técnico de Dell. La etiqueta de servicio de Dell se utiliza para fines de garantía y de administración del servicio del cliente de Dell, así como para registros del sistema base.
3	Información reglamentaria grabada.	Enumera las autorizaciones de organismos reguladores.
4	Botón de liberación de la base	Permite liberar la base del monitor.
5	Ranura para administración de cables	Se utiliza para organizar los cables colocándolos a través de la ranura.

Vista lateral



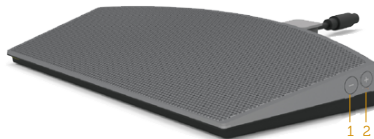
Vista inferior



Vista inferior sin la base del monitor

Etiqueta	Descripción	Uso
1	Puerto para el adaptador de alimentación	Para conectar el cable de alimentación del monitor mediante un adaptador de 19,5V CC.
2	Puerto del altavoz	Conecte el cable del altavoz.
3	Puerto HDMI	Conecte su ordenador con un cable HDMI.
4	Puerto VGA	Conecte su PC mediante un cable VGA (Opcional).
5	Puerto de línea de audio de entrada	Conecte el cable de audio (compra opcional) entre el dispositivo fuente al monitor.
6	Puerto de salida de la línea de audio	Conectar tanto a altavoces externos activos o un alta voz de graves (compra opcional).

Vista lateral del altavoz



1	Volumen -	Para disminuir el volumen del altavoz.
2	Volumen +	Para aumentar el volumen del altavoz.

Especificaciones del monitor

Modelo	S2718H/S2718HX
Tipo de pantalla	Matriz activa - LCD TFT
Tipo de panel	Conmutación en el mismo plano (IPS, In-Plane Switching)
Imagen visible	
Diagonal	686,00 mm (27 pulgadas)
Horizontal, área activa	597,89 mm (23,54 pulgadas)
Vertical, área activa	336,31 mm (13,24 pulgadas)
Área	2.010,76 cm ² (311,67 pulgadas ²)
Densidad de píxeles	0,3114 mm
Píxeles por pulgada (PPI)	82
Ángulo de visión	178° (vertical), valor típico 178° (horizontal), valor típico
Brillo	250 cd/m ² (valor típico)
Relación de contraste	1000 a 1 (valor típico) 8.000.000 a 1 (contraste dinámico)
Recubrimiento de la cubierta	Revestimiento Antirreflejos (Neblina 1,0%), Recubrimiento duro (3H)
Retroiluminación	Sistema de barra de luces de LED
Tiempo de respuesta	6 ms, valor típico (G a G)
Profundidad de color	16,7 millones de colores
Espectro de color	CIE 1976 (84%), CIE 1931 (72%), >99% sRGB
Frecuencia de fotograma compatible con FreeSync (solo para el puerto HDMI)	48-75 Hz
Compatibilidad con Dell Display Manager	Sí
Conectividad	1xHDMI (Versión 2.0 y Versión 1.4) 1 x VGA
Ancho de marco (borde del monitor hasta el área activa)	6,7 mm (Parte superior) 6,8 mm (Izquierda/Derecha) 8,4 mm (Parte inferior)
Seguridad	Ranura de bloqueo de seguridad (bloqueo de cable opcional)
Ajustabilidad	Inclinación (5°/21°)

Especificaciones de la resolución

Modelo	S2718H/S2718HX
Intervalo de escaneo horizontal	31 kHz a 140 kHz (automático)
Intervalo de escaneo vertical	48 Hz a 75 Hz (automático)
Resolución máxima preconfigurada	1920 x 1080 a 60 Hz para puerto VGA. 1920 x 1080 a 75 Hz para puerto HDMI 1.4. 3840 x 2160 a 60Hz para puerto HDMI 2.0

Modos de vídeo admitidos

Modelo	S2718H/S2718HX
Funciones de visualización de vídeo (HDMI)	480p, 480i, 576p, 720p, 1080p, 576i, 1080i, 2160p

Modos de visualización preestablecidos

Modo de visualización	Frecuencia horizontal (kHz)	Frecuencia vertical (Hz)	Reloj de píxeles (MHz)	Polaridad de sincronización (Horizontal / Vertical)
VESA, 720 x 400	31,5	70,1	28,3	-/+
VESA, 640 x 480	31,5	60,0	25,2	-/-
VESA, 640 x 480	37,5	75,0	31,5	-/-
VESA, 800 x 600	37,9	60,3	40,0	+/+
VESA, 800 x 600	46,9	75,0	49,5	+/+
VESA, 1024 x 768	48,4	60,0	65,0	-/-
VESA, 1024 x 768	60,0	75,0	78,8	+/+
VESA, 1152 x 864	67,5	75,0	108,0	+/+
VESA, 1280 x 1024	64,0	60,0	108,0	+/+
VESA, 1280 x 1024	80,0	75,0	135,0	+/+
VESA, 1600 x 900	60,0	60,0	108,0	+/+
VESA, 1920 x 1080	67,5	60,0	148,5	+/+
VESA, 2560 x 1440	88,8	60,0	241,5	+/+
VESA, 3840 x 2160	65,7	30,0	262,75	+/+
VESA, 3840 x 2160	133,3	60,0	533,25	+/+

Lista de tarjetas gráficas compatibles con FreeSync

Consulte el sitio web de AMD para obtener una lista de tarjetas gráficas compatibles con FreeSync.

<http://www.amd.com/en-us/innovations/software-technologies/technologies-gaming/freesync>

Especificaciones eléctricas

Modelo	S2718H/S2718HX	
Señales de entrada de vídeo	<ul style="list-style-type: none">• HDMI 1.4/HDMI 2.0, 600mV para cada línea diferencial, Impedancia de entrada de 100 ohmios por par diferencial, RGB analógico, 0,7 voltios +/- 5%, polaridad positiva a 75 ohmios de impedancia de entrada	
Adaptador de CA/CC	Voltaje, frecuencia y corriente de entrada	Adaptador delta DA65NM111-00 100 VCA a 240 VCA/50 Hz a 60 Hz \pm 3 Hz/1,6 A (Máx.).
	Voltaje y corriente de salida	Salida: 19,5 VCC/3,34 A
Corriente de pico	Corriente de pico máxima inferior a 150A a Vin = 115/230 V	

Especificaciones del altavoz

Modelo	S2718H/S2718HX
Altavoz	6 W
Respuesta de frecuencia	180 Hz - 20 kHz
Temperatura de funcionamiento	-20 °C a 70 °C

Características físicas

Modelo	S2718H/S2718HX	
Tipo de cable de señal	<ul style="list-style-type: none"> • Digital: desmontable, HDMI, 19 contactos • Analógico: desmontable, D-Sub de 15 contactos 	
Dimensiones (con base)		
Altura	453,6 mm (17,86 pulgadas)	
Anchura	612,7 mm (24,12 pulgadas)	
Profundidad	162,2 mm (6,39 pulgadas)	
Dimensiones (sin base)		
Altura	356,5 mm (14,04 pulgadas)	
Anchura	612,7 mm (24,12 pulgadas)	
Profundidad	44,2 mm (1,74 pulgadas)	
Dimensiones de la base		
Altura	173,7 mm (6,84 pulgadas)	
Anchura	264,0 mm (10,39 pulgadas)	
Profundidad	162,2 mm (6,39 pulgadas)	
Peso	S2718H	S2718HX
Peso con embalaje incluido	8,55 kg (18,84 lb)	8,64 kg (19,04 lb)
Peso con el ensamblaje de la base y los cables	4,98 kg (10,98 lb)	5,08 kg (11,19 lb)
Peso sin el ensamblaje del pedestal (sin cables)	3,79 kg (8,35 lb)	3,79 kg (8,35 lb)
Peso de la base montada	0,77 kg (1,70 lb)	0,77 kg (1,70 lb)
Peso del conjunto de altavoces	0,38 kg (0,83 lb)	0,38 kg (0,83 lb)
Brillo de marco frontal (mínimo)	Marco negro - 85 unidades de brillo	Marco negro - 85 unidades de brillo

Características medioambientales

Modelo	S2718H/S2718HX
Temperatura	
Funcionamiento	0°C a 40°C (32°F a 104°F)
Sin funcionar	<ul style="list-style-type: none"> Almacenamiento: -20°C a 60°C (-4°F a 140°F) Transporte: -20°C a 60°C (-4°F a 140°F)
Humedad	
Funcionamiento	10% a 80% (sin condensación)
Sin funcionar	<ul style="list-style-type: none"> Almacenamiento: 10 % a 90 % (sin condensación) Transporte: 10 % a 90 % (sin condensación)
Altitud	
Funcionamiento (máximo)	5.000 m (16.400 ft)
Sin funcionamiento (máximo)	12.192 m (40.000 ft)
Disipación térmica	<ul style="list-style-type: none"> 170,65 BTU/hora (valor máximo) 81,9 BTU/hora (valor típico)

Modos de administración de energía

Si tiene una tarjeta gráfica compatible con DPM de VESA o software instalado en su PC, el monitor puede reducir automáticamente el consumo de energía cuando no lo use. Esto se denomina Modo de ahorro de energía*. Si su PC detecta el uso del teclado, el ratón u otro dispositivo de entrada, el monitor reanuda el funcionamiento automáticamente. La tabla siguiente muestra el consumo de energía y los símbolos de esta función automática de ahorro de energía.

* Solo se puede alcanzar un nivel de consumo de energía cero desconectando el cable de alimentación de la pantalla.

Modos VESA	Sincronización horizontal	Sincronización vertical	Vídeo	Indicador de alimentación	Consumo eléctrico
Funcionamiento normal	Activo	Activo	Activo	Blanco	50 W (máximo) 24 W (típico)
Modo de desconexión activa	Inactiva	Inactiva	En blanco	Blanco (brillante)	Menos que 0,3 W
Apagado	-	-	-	Apagado	Menos que 0,3 W

Energy Star	Consumo eléctrico
P _{ON}	20,5 W
E _{TEC}	64 Kwh

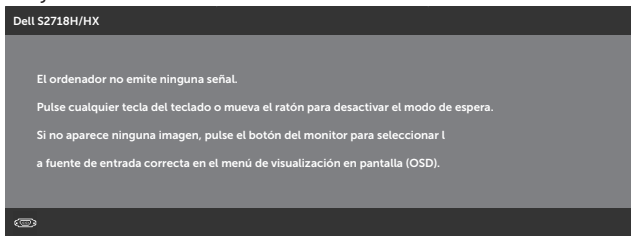
NOTA:

P_{ON}: Consumo de potencia del modo activado según se define en la versión Energy Star 7.0.

E_{TEC}: Consumo de energía total en KWh según se define la versión 7.0 de Energy Star.

Este documento es solamente a título informativo y refleja el rendimiento del laboratorio. El producto puede funcionar de forma diferente dependiendo del software, los componentes y los periféricos solicitados y no tiene obligación de actualizar tal información. En consecuencia, el cliente no debe basarse en esta información y tomar decisiones sobre tolerancias eléctricas o de cualquier otro tipo. No hay ninguna garantía expresa o implícita en cuanto a la exactitud o integridad.

El menú OSD solamente funciona en el modo de funcionamiento normal. Cuando presione cualquier botón en el modo de desactivación activa, aparecerá uno de los siguientes mensajes:



Active su PC y el monitor para obtener acceso al menú OSD.

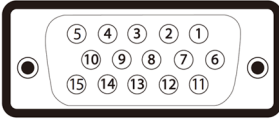


NOTA: Este monitor es compatible con **ENERGY STAR**.



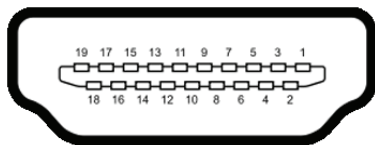
Asignaciones de contactos

Conector VGA



Número de contacto	Lado de 15 contactos del cable de señal conectado
1	Vídeo rojo
2	Vídeo verde
3	Vídeo azul
4	TIERRA
5	Comprobación automática
6	TIERRA-ROJO
7	TIERRA-VERDE
8	TIERRA-AZUL
9	Ordenador 5V/3,3V
10	TIERRA Sincronización
11	TIERRA
12	Datos DDC
13	Sinc. H.
14	Sinc. V.
15	Reloj DDC

Conector HDMI



Número de contacto	Lado de 19 contactos del cable de señal conectado
1	TMDS DATA 2+
2	BLINDAJE TMDS DATA 2
3	TMDS DATA 2-
4	TMDS DATA 1+
5	BLINDAJE TMDS DATA 1
6	TMDS DATA 1-
7	TMDS DATA 0+
8	BLINDAJE TMDS DATA 0
9	TMDS DATA 0-
10	RELOJ TMDS+
11	BLINDAJE DE RELOJ TMDS
12	RELOJ TMDS -
13	CEC
14	Reservado (sin contacto en el dispositivo)
15	RELOJ DDC (SCL)
16	DDC DATA (SDA)
17	Tierra DDC/CEC
18	ALIMENTACIÓN +5V
19	DETECCIÓN DE CONEXIÓN EN CALIENTE

Función Conectar y listo

Puede instalar el monitor con cualquier sistema compatible con la funcionalidad Conectar y listo (Plug-and-Play). El monitor proporciona automáticamente a su PC los datos de identificación de visualización extendida (EDID, Extended Display Identification Data) utilizando protocolos de canal de datos de visualización (DDC, Display Data Channel) para que el sistema pueda configurarse automáticamente y optimizar la configuración del monitor. Muchas de las instalaciones del monitor son automáticas. Puede seleccionar configuraciones diferentes según lo desee. Para más información sobre los cambios en la configuración del monitor, consulte [Utilizar el monitor](#).

Política de calidad y píxeles del monitor LCD

Durante el proceso de fabricación del monitor LCD, no es raro que uno o más píxeles se fijen en un estado inamovible; son difíciles de ver y no afectan a la calidad o uso de la pantalla. Para obtener más información acerca de la política de calidad y píxeles del monitor Dell, consulte el sitio de soporte técnico de Dell en www.dell.com/support/monitors.

Instrucciones de mantenimiento

Limpieza del monitor

 **ADVERTENCIA:** Antes de limpiar el monitor, desenchufe el cable de alimentación de la toma de corriente eléctrica.



 **PRECAUCIÓN:** Lea y siga las [instrucciones de seguridad](#) antes de limpiar el monitor.

Para obtener información acerca de las mejores prácticas, siga las instrucciones de la lista siguiente cuando desempaquete, limpie o manipule el monitor:

- Para limpiar la pantalla, humedezca ligeramente un paño suave y limpio con agua. Si es posible, utilice un tejido especial para limpiar pantallas o una solución adecuada para la capa de recubrimiento antiestática. No utilice benceno, diluyentes, amoníaco, limpiadores abrasivos o aire comprimido.
- Utilice un paño ligeramente humedecido para limpiar el monitor. No utilice detergentes de ninguna clase, ya que algunos productos de este tipo dejan una película lechosa en el monitor.
- Si observa la presencia de un polvo blanco cuando desempaquete el monitor, límpielo con un paño.
- Manipule el monitor con cuidado, ya que el monitor de color negro puede arañarse y presentar raspaduras de color blanco.
- Para ayudar a mantener la máxima calidad de imagen en el monitor, utilice un protector de pantalla que cambie dinámicamente y apague el monitor cuando no lo utilice.

Instalar el monitor

Acoplar el pedestal

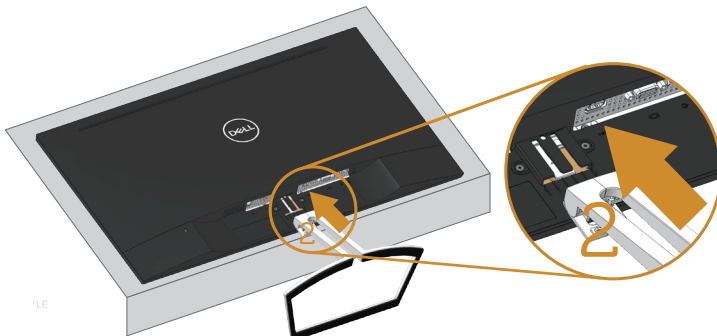
-  **NOTA:** La base no está instalada cuando el monitor sale de fábrica.
-  **NOTA:** Esto se aplica a un monitor con base. Cuando adquiera cualquier otra base, consulte la guía de instalación de la base correspondiente para obtener instrucciones sobre la instalación.

Para acoplar la base del monitor:

1. Ubique el monitor sobre un paño suave o un cojín.



2. Alinee el soporte del módulo de la base con la ranura del monitor.



3. Insertar el soporte hasta que quede bloqueado.



Conectar el monitor

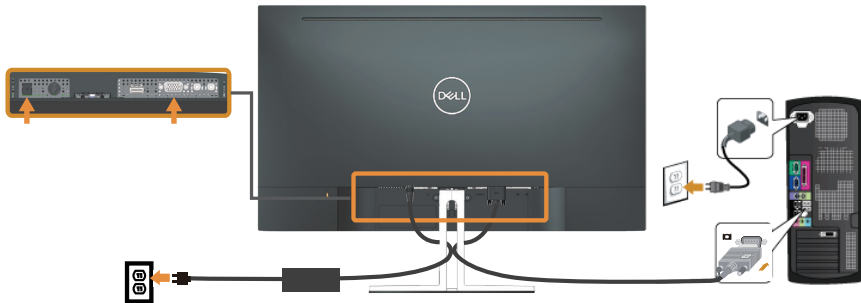
⚠ ADVERTENCIA: Antes de empezar con cualquiera de los procedimientos de esta sección, siga las [instrucciones de seguridad](#).

📎 NOTA: No conecte todos los cables al ordenador al mismo tiempo. Es recomendable dirigir los cables a través de la ranura de administración de cables antes de conectarlos al monitor.

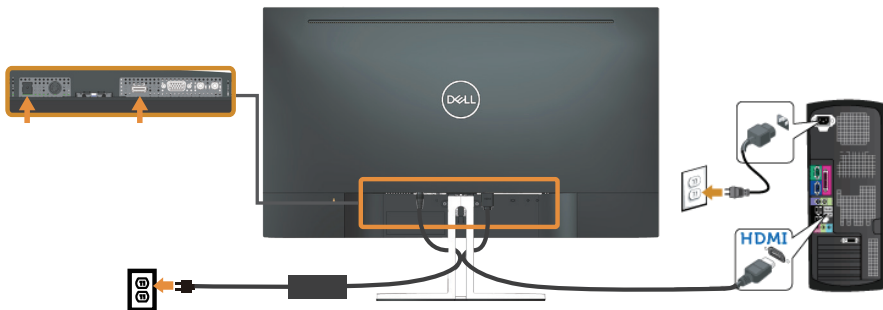
Para conectar el monitor al equipo:

1. Apague el equipo y desconecte el cable de alimentación.
2. Conecte el cable VGA, audio o HDMI desde el monitor a su PC.

Conexión del cable VGA (opcional)



Conectar el cable HDMI



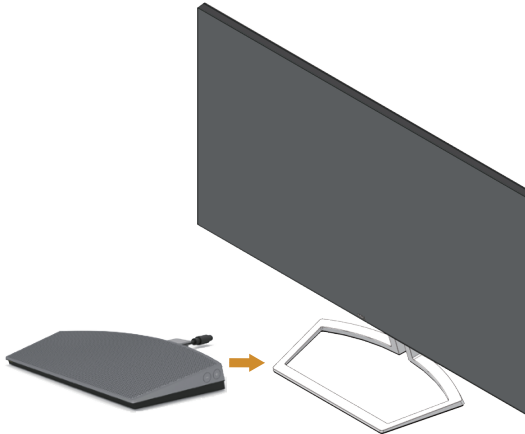
Configuración del altavoz

Identifique las partes del altavoz y configure su altavoz

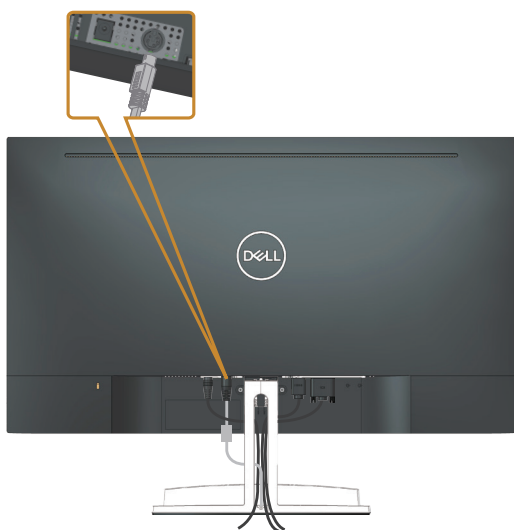
1. El sistema de altavoces consta de los cables conectados al sistema, en el lado derecho del altavoz tiene 2 botones: Volumen + (Subir el volumen) y Volumen - (Bajar el volumen).



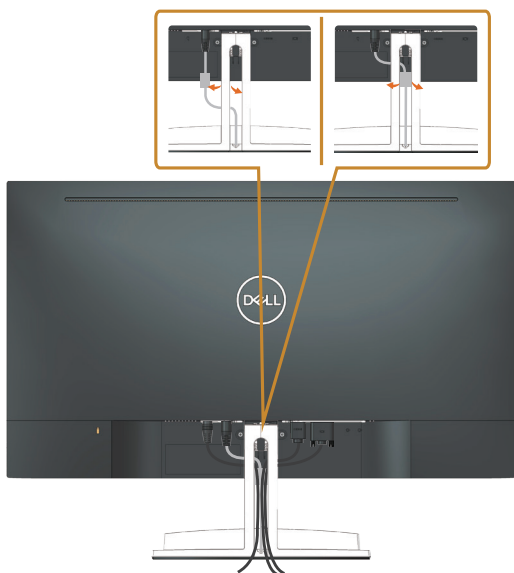
2. Coloque el altavoz en el soporte del monitor Dell como se muestra a continuación.



3. Conecte el cable DIN al conector DIN situado en la parte posterior del monitor Dell, como se muestra a continuación.

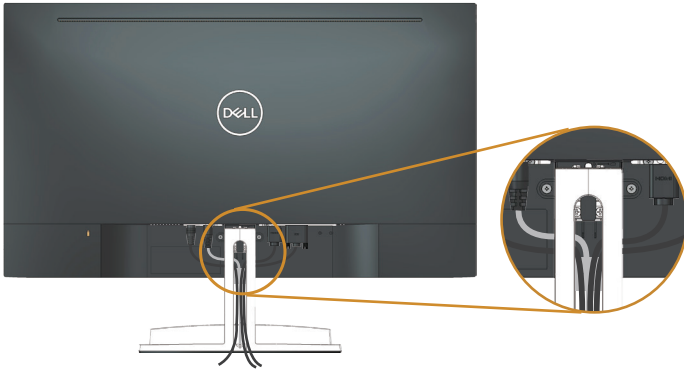


4. Inserte el soporte del cable conectado al cable del altavoz en la ranura del soporte. Ajuste la posición del soporte del cable a lo largo de la ranura como corresponde.

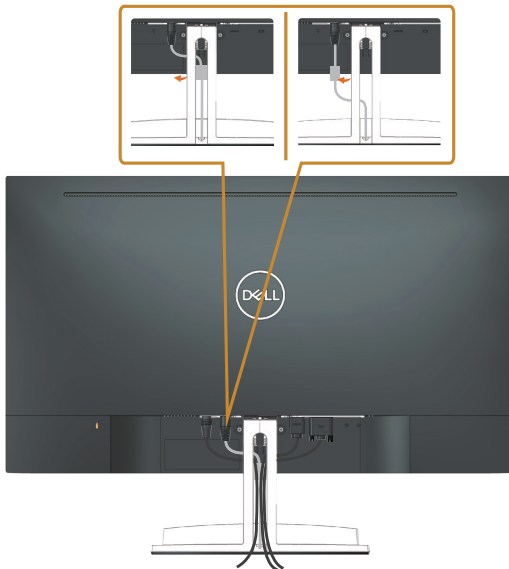


Organizar los cables

Utilice la ranura para administración de cables y así organizar los cables conectados al monitor.



Extracción del altavoz





Quitar el pedestal

NOTA: Para evitar arañazos en la pantalla LCD mientras quita la base, asegúrese de que el monitor está colocado sobre una superficie suave y limpia.

NOTA: Esto se aplica a un monitor con base. Cuando adquiera cualquier otra base, consulte la guía de instalación de la base correspondiente para obtener instrucciones sobre la instalación.

Para quitar la base:

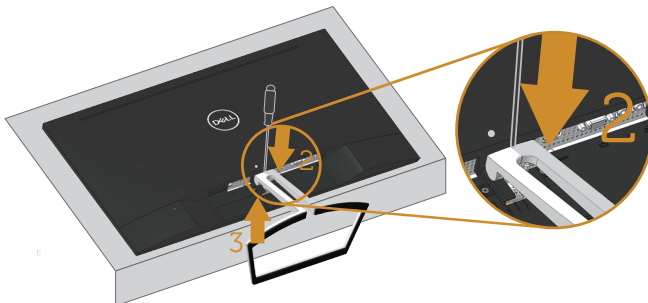
1. Coloque el monitor sobre un paño suave o un cojín a lo largo del escritorio.



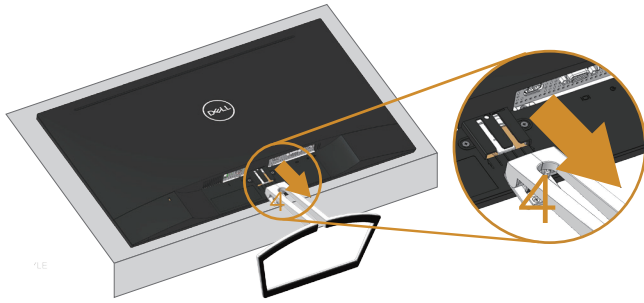
2. Incline el soporte hacia abajo para acceder al botón de liberación.



3. Utilice un destornillador largo para presionar el botón de liberación.



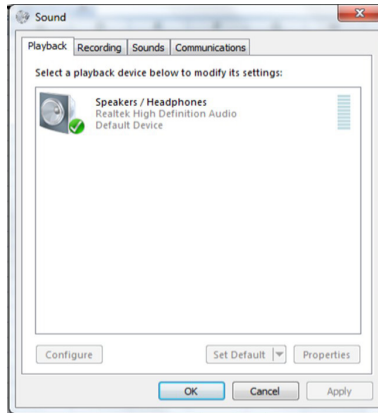
4. Mientras presiona el botón de liberación, tire del soporte hacia afuera.



Configuración predeterminada de reproducción del PC

Ajuste de reproducción

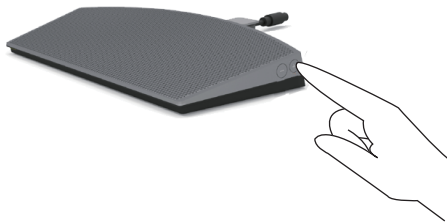
Configure el altavoz como dispositivo de reproducción predeterminado.



Configuración de controles de volumen del altavoz y del PC

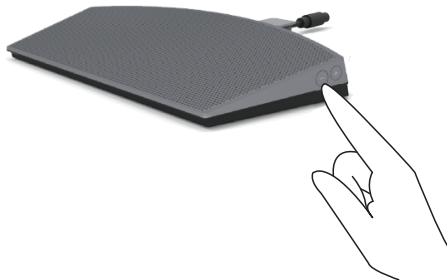
1. Volumen +

Pulse el botón Volumen + para aumentar el volumen.



2. Volumen -

Presione el botón de Volumen - para disminuir el volumen.



3. Volumen de audio incorporado

Haga clic con el botón derecho en el icono del altavoz.



Compruebe que el nivel de la barra de volumen no es 0%.

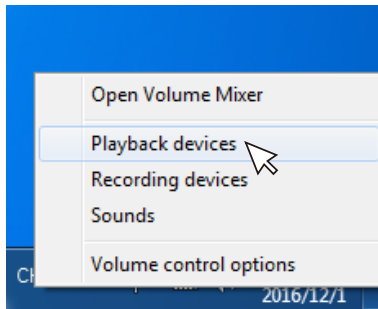


4. Ajuste del balance de volumen

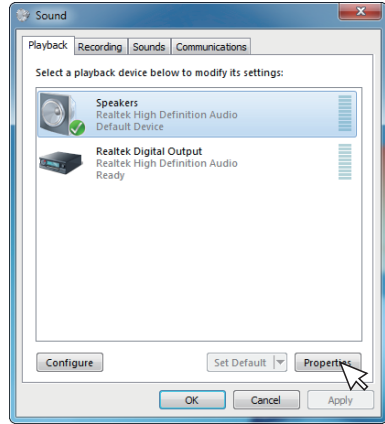
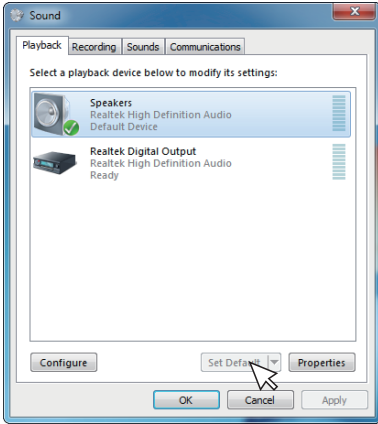
Haga clic con el botón derecho en el icono del altavoz.



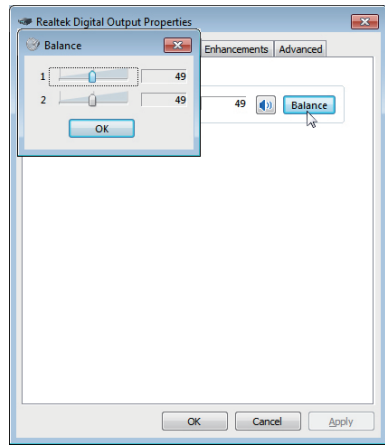
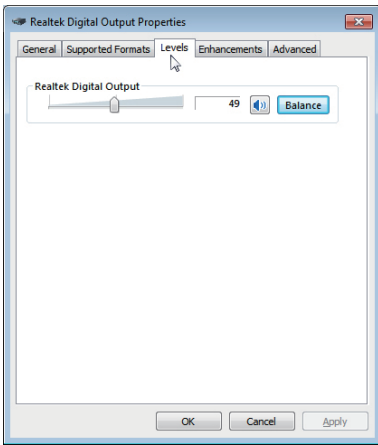
Seleccione el Playback devices (dispositivos de reproducción).



Haga clic con el botón derecho en el Default Playback devices (dispositivos de reproducción predeterminado) y seleccione Properties (Propiedades).



Seleccione Levels (niveles) y haga clic en Balance (balance).

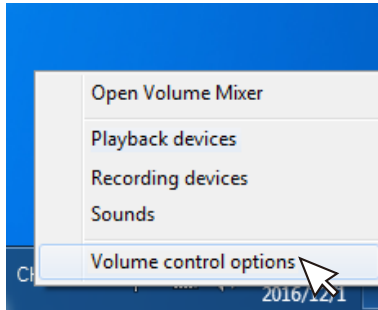


5. Opciones de control de volumen

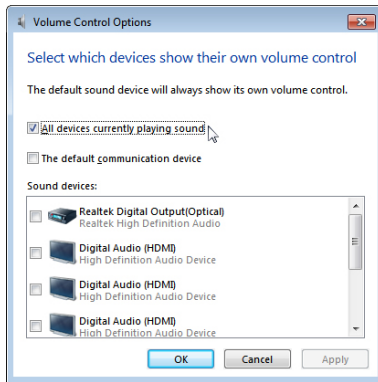
Haga clic con el botón derecho en el icono del altavoz.



Seleccione Volume control options (Opciones de control de volumen).



Haga clic en la casilla: All devices currently playing sound. (Todos los dispositivos que actualmente están reproduciendo sonido.)



Utilizar el monitor

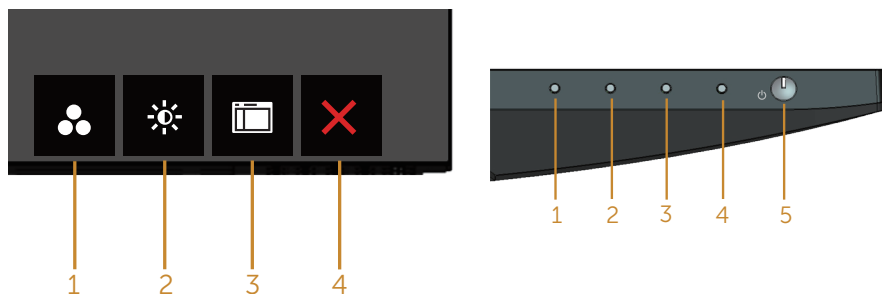
Encender el monitor

Presione el botón  para encender el monitor.





Utilizar los botones de control




Utilice los botones de control situados en el panel inferior del monitor para ajustar la imagen mostrada.



Botones de control

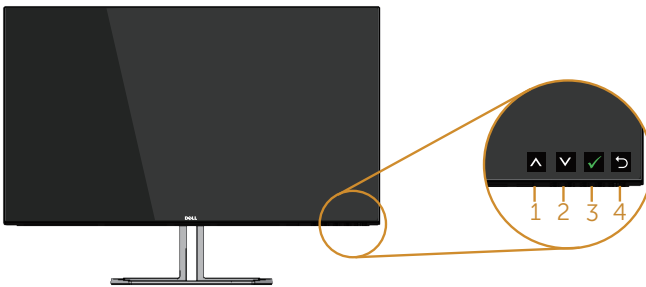
La siguiente tabla describe los botones de control:





Botones de control	Descripción
1  Atajo de teclado/ Modos predefinidos	Utilice este botón para escoger modos preestablecidos en una lista.
2  Clave de acceso directo/Brillo/Contraste	Utilice la tecla Brillo/Contraste para acceder directamente al menú de control "Brillo" y "Contraste".

3	 Menú	Utilice el botón Menú para ejecutar el menú en pantalla (OSD) y seleccionar el Menú OSD. Consulte la sección Acceder al menú OSD .
4	 Salir	Utilice este botón para regresar al menú principal o salir del menú OSD.
5	 Alimentación (con luz de alimentación)	Utilice el botón Alimentación para encender y apagar el monitor. La luz blanca permanente indica que el monitor está encendido y totalmente operativo. Una luz blanca intermitente indica que el monitor está en modo de ahorro de energía.

Controles OSD

Utilice los botones situados en el panel inferior del monitor para ajustar la configuración de la imagen.



	Botones de control	Descripción
1	 Arriba	Utilice el botón Subir para aumentar los valores o desplazarse hacia arriba por un menú.
2	 Abajo	Utilice el botón Bajar para reducir los valores o desplazarse hacia abajo por un menú.
3	 Aceptar	Utilice el botón Aceptar para confirmar la selección en un menú.
4	 Atrás	Utilice el botón Atrás para volver al menú anterior.

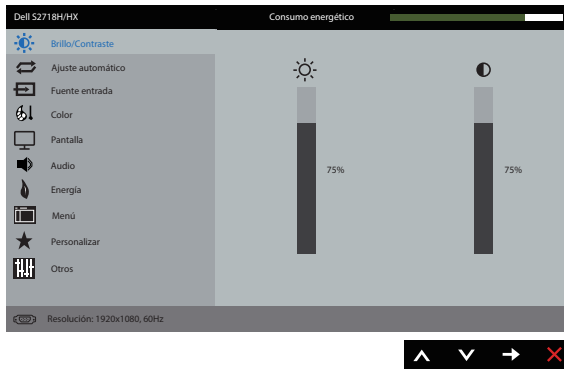
Utilizar el menú en pantalla (OSD)










Acceder al menú OSD

NOTA: Todos los cambios realizados se guardarán automáticamente cuando pase a otro menú, salga del menú OSD o espere a que el menú OSD se cierre automáticamente.

1. Presione el botón  para mostrar el menú principal OSD.

Menú principal para entrada analógica (VGA)



2. Pulse el botón  y el  para desplazarse entre las opciones. A medida que se mueve de un icono a otro, el nombre de la opción se resalta. Compruebe la siguiente tabla para ver una lista completa de todas las opciones disponibles de este monitor.
3. Pulse el botón  una vez para activar la opción destacada.
4. Presione los botones  y  para seleccionar el parámetro que desee.
5. Presione el botón , y, a continuación, utilice los botones  y  conforme a los indicadores del menú para realizar los cambios.
6. Seleccione el botón  para volver al menú principal.

Icono	Menú y submenús	Descripción
	Brillo/Contraste	<p>Utilice este menú para activar los ajustes de brillo/contraste.</p> 
	Brillo	<p>El brillo ajusta la luminiscencia de la retroiluminación.</p> <p>Presione el botón  para aumentar el brillo y el botón  para reducirlo (mínimo 0 ~ máximo 100).</p> <p>NOTA: El ajuste manual de brillo se deshabilita cuando la opción contraste dinámico está activada.</p>
	Contraste	<p>Ajuste primero el brillo y después el contraste, y solamente si son necesarios más ajustes.</p> <p>Presione el botón  para aumentar el contraste y el botón  para reducirlo (mínimo 0 ~ máximo 100).</p> <p>La función Contraste le permite ajustar el grado de diferencia entre la oscuridad y la claridad en la pantalla del monitor.</p>



Ajuste automático

Utilice esta tecla para activar el menú de configuración y ajuste automático.









El cuadro de diálogo siguiente aparecerá en una pantalla negra, mientras el monitor se ajusta automáticamente a la entrada de corriente:

Ajuste Automático en Curso...

La opción ajuste automático permite al monitor ajustarse automáticamente a la señal de vídeo entrante. Después de usar el elemento ajuste automático, puede seguir ajustando el monitor mediante los controles de reloj de píxeles (general) y fase (precisión) del menú configuración de pantalla.

NOTA: La opción ajuste automático no se establecerá si presiona el botón mientras no existan señales de entrada de vídeo ni cables conectados. Esta opción solo está disponible cuando se utiliza el conector analógico (VGA).

	<p>Fuente entrada</p>	<p>Utilice el menú de fuente entrada para seleccionar entre las señales de vídeo diferentes que se pueden conectar al monitor.</p> 
	<p>VGA</p>	<p>Seleccione la entrada VGA cuando esté utilizando el conector analógico (VGA). Presione  para seleccionar la fuente de entrada VGA.</p>
	<p>HDMI</p>	<p>Seleccione la entrada HDMI cuando esté utilizando el conector HDMI. Presione  para seleccionar la fuente de entrada HDMI.</p>
	<p>Selección automática</p>	<p>Elija selección automática para buscar las señales de entrada disponibles.</p>
	<p>Restablecer fuente de entrada</p>	<p>Seleccione esta opción para restablecer la fuente de entrada predeterminada.</p>
	<p>Color</p>	<p>Utilice color para ajustar el modo de configuración de color.</p> 

Modos predefinidos

Cuando selecciona modos predefinidos, puede elegir desde la lista Estándar, ComfortView, Multimedia, Película, Película HDR, Juegos, Juegos HDR, Cálido, Frío o Color personalizado.

- Estándar: Carga la configuración de color predeterminada del monitor. Se trata del modo preestablecido predeterminado.
- ComfortView (Visión Cómoda): Reduce el nivel de luz azul emitida desde la pantalla para hacer la visión más cómoda para los ojos.
- Multimedia: Carga la configuración de color ideal para aplicaciones multimedia.
- Película: Carga la configuración de color ideal para películas.
- Película HDR*: Carga la configuración de color ideal para películas compatibles con HDR.
- Juegos: Carga la configuración de color ideal para aplicaciones de juego.
- Juegos HDR**#: Carga la configuración de color ideal para juegos compatibles con HDR.
- Cálido: Aumenta la temperatura del color. La pantalla tiene un aspecto más cálido con un matiz rojizo y amarillento.
- Frío: Reduce la temperatura del color. La pantalla tiene un aspecto más frío con un matiz azulado.
- Color personal.: Le permite ajustar la configuración de color manualmente.


*HDR: "Alto rango dinámico" adaptado, adecuado para el uso del monitor.

#Juegos HDR: No es compatible con AMD FreeSync™.

Presione los botones ▲ y ▼ para ajustar los valores de los tres colores

(R, V, A) y crear su propio modo de color preestablecido.

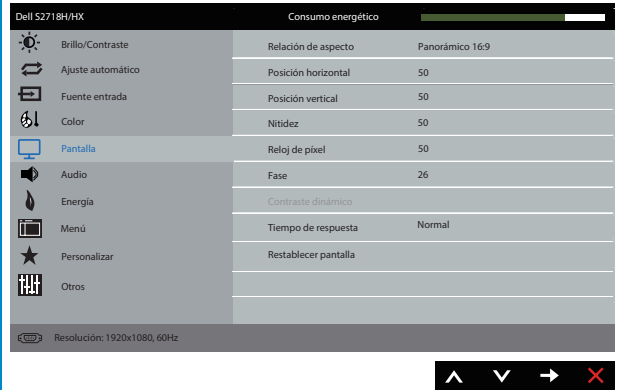


<p>Formato color entrada</p>	<p>Le permite establecer el modo de entrada de vídeo en:</p> <ul style="list-style-type: none"> • RGB: Seleccione esta opción si el monitor está conectado a un ordenador o reproductor de DVD mediante el cable HDMI. • YPbPr: Seleccione esta opción si el reproductor de DVD solamente admite la salida YPbPr.  <p>The screenshot shows the OSD menu for a Dell S2718H/HX monitor. The 'Formato color entrada' (Color input format) option is selected and set to 'RGB'. Other options include 'YPbPr'. The menu also shows 'Fuente entrada' (Input source) and 'Color' settings.</p>
<p>Saturación</p>	<p>Esta función permite ajustar la saturación de color de la imagen de vídeo. Utilice ▲ o ▼ para ajustar la saturación entre los valores 0 y 100.</p> <p>Presione ▲ para incrementar la apariencia monocromática en la imagen de vídeo.</p> <p>Presione ▼ para incrementar la apariencia colorista en la imagen de vídeo.</p> <p>NOTA: El ajuste Saturación solamente está disponible cuando se selecciona el modo pre definido película o juegos.</p>
<p>Restablecer color</p>	<p>Permite restablecer los valores predeterminados de fábrica de la configuración de color del monitor.</p>



Pantalla

Utilice pantalla para ajustar la imagen.



Relación de aspecto

Permite ajustar el formato de imagen en Panorámico 16:9, 4:3 o 5:4.

Posición horizontal

Utilice los botones o para desplazar la imagen hacia la izquierda o hacia la derecha. El valor mínimo es 0 (-). El valor máximo es 100 (+).

Posición vertical

Utilice los botones o para desplazar la imagen hacia arriba y hacia abajo. El valor mínimo es 0 (-). El valor máximo es 100 (+).

Nitidez

Esta función puede hacer que la imagen parezca más intensa o más suave. Utilice o para ajustar la nitidez entre los valores 0 y 100.

Reloj de píxel

Los ajustes fase y reloj de píxeles le permiten ajustar el monitor según sus preferencias. Utilice los botones o para realizar los ajustes y conseguir la mejor calidad de imagen. El valor mínimo es 0 (-). El valor máximo es 100 (+).
NOTA: Aplicable cuando el puerto de entrada es VGA.

Fase

Si no obtiene un resultado satisfactorio con el ajuste de fase, utilice el ajuste reloj de píxeles (general) y, a continuación, la opción fase (preciso) de nuevo. El valor mínimo es 0 (-). El valor máximo es 100 (+).
NOTA: Aplicable cuando el puerto de entrada es VGA.

Contraste dinámico


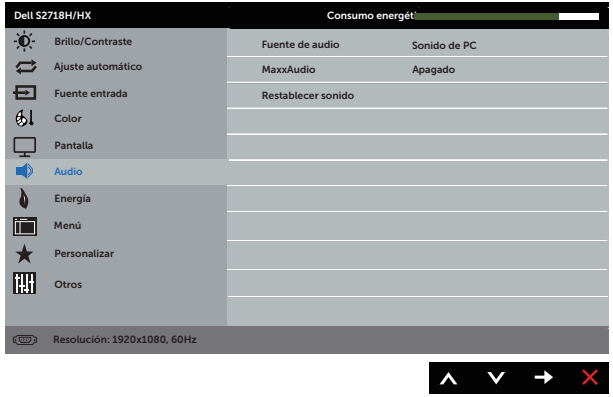


Permite aumentar el nivel de contraste para proporcionar más nitidez y una calidad de imagen más detallada.
Presione el botón para seleccionar contraste dinámico en encendido o apagado.
NOTA: El Contraste dinámico proporciona mayor contraste si selecciona el modo predefinido juegos o película.


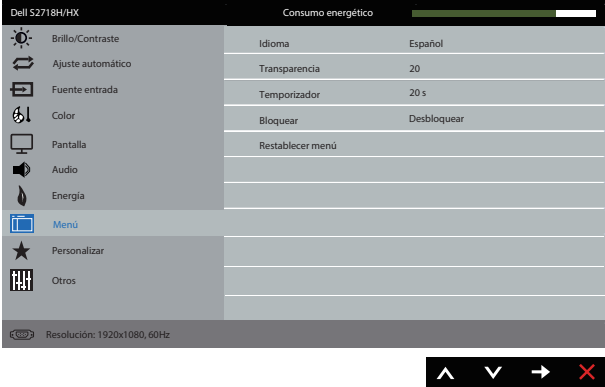
Tiempo de respuesta

El usuario puede seleccionar entre Normal o Rápido.

Restablecer pantalla

Seleccione esta opción para restablecer la configuración de pantalla predeterminada.

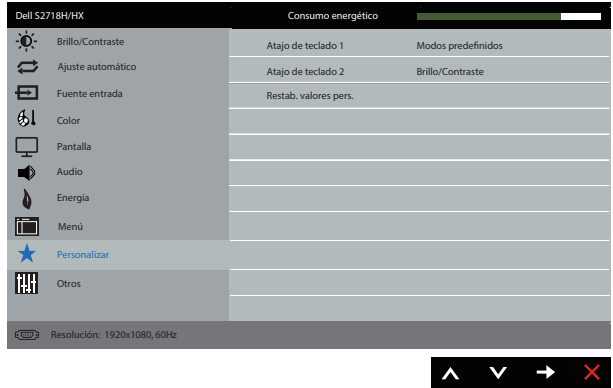
	<p>Audio</p>	
	<p>Fuente de audio</p>	<p>Le permite establecer el modo de fuente de audio en:</p> <ul style="list-style-type: none"> • Sonido de PC • HDMI
	<p>MaxxAudio</p>	<p>MaxxAudio es un conjunto de herramientas avanzadas para la mejora del audio.</p> <p>Este elemento es para definir la acción que se utiliza para ENCENDER/APAGAR MaxxAudio.</p>
	<p>Restablecer sonido</p>	<p>Seleccione esta opción para restablecer la configuración de pantalla predeterminada.</p>
	<p>Energía</p>	
	<p>LED del botón de alimentación</p>	<p>Le permite activar o desactivar el indicador LED de alimentación en el modo activo o desactivar en el modo activo para ahorrar energía.</p>
	<p>Restablecer energía</p>	<p>Seleccione esta opción para restablecer la Configuración de energía predeterminada.</p>

	<p>Menú</p>	<p>Seleccione esta opción para ajustar la configuración del menú OSD como, por ejemplo, los idiomas de dicho menú, la cantidad de tiempo que el menú permanece en pantalla, etc.</p> 
	<p>Idioma</p>	<p>Idioma permite establecer uno de los ocho idiomas para los menús OSD (inglés, español, francés, alemán, portugués de Brasil, ruso, chino simplificado o japonés).</p>
	<p>Transparencia</p>	<p>Seleccione esta opción para cambiar la transparencia de los menús presionando los botones ▲ y ▼ (de 0 a 100).</p>
	<p>Temporizador</p>	<p>Tiempo de permanencia de OSD: establece el tiempo que OSD permanece activo después de presionar un botón por última vez.</p> <p>Use los botones ▲ y ▼ para ajustar el control deslizante en incrementos de 1 segundo, de 5 a 60 segundos.</p>
	<p>Bloquear</p>	<p>Controla el acceso del usuario a los ajustes. Cuando se selecciona la opción bloquear, no se permiten ajustes de usuario. Todos los botones están bloqueados.</p> <p>NOTA: Cuando el menú OSD está bloqueado, al presionar la tecla de menú, se le conducirá directamente al menú de configuración OSD, con la opción "Bloqueo OSD" seleccionada previamente. Mantenga pulsado el botón ⏻ durante 6 segundos para desbloquear el menú y permitir al usuario que acceda a todas las configuraciones aplicables.</p>
	<p>Restablecer menú</p>	<p>Permite restablecer los valores predeterminados de fábrica de toda la configuración del menú OSD.</p>



Personalizar

Los usuarios pueden elegir una de las siguientes funciones y establecerla como una tecla de acceso directo: atajo de teclado 1, atajo de teclado 2, restab. valores pers., modos predefinidos o brillo/contraste.



Atajo de teclado 1

El usuario puede seleccionar una de las siguientes opciones: Modos de preajuste, brillo/contraste, ajuste automático, fuente de entrada, relación de aspecto, volumen para configurar el atajo de teclado 1.

Atajo de teclado 2

El usuario puede seleccionar una de las siguientes opciones: modos predefinidos, brillo/contraste, ajuste automático, fuente entrada y relación de aspecto para establecer el atajo de teclado 2.

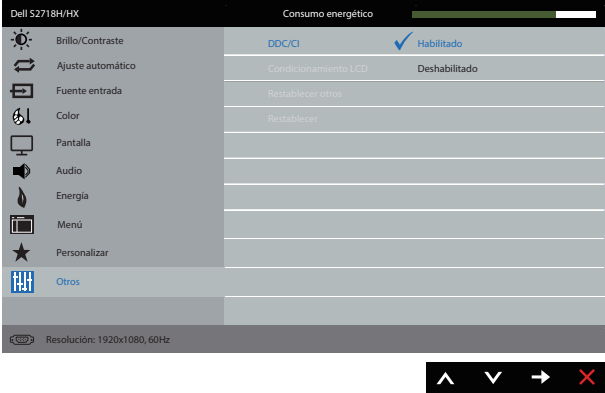
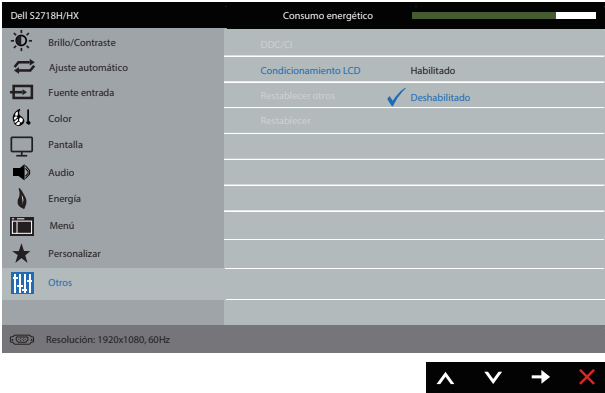
Restab. valores pers.


Le permite restablecer la configuración predeterminada de la tecla de acceso directo.



Otros

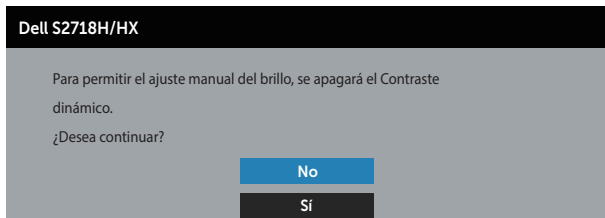


<p>DDC/CI</p>	<p>DDC/CI (display data channel/command interface) permite que los parámetros del monitor (brillo, balance de color, etc.) se puedan ajustar por medio del software de su ordenador.</p> <p>Puede deshabilitar esta función seleccionando Deshabilitado.</p> <p>Habilitar esta función para una mejor experiencia de usuario y un rendimiento óptimo de su monitor.</p> 
<p>Condicionamiento LCD</p>	<p>Esta función ayuda a reducir los casos menores de retención de imagen. Dependiendo del grado de retención de imagen, el programa puede tardar cierto tiempo para ejecutarse. Para iniciar la preparación LCD, seleccione Habilitado.</p> 
<p>Restablecer otros</p>	<p>Permiten restablecer los valores predeterminados de fábrica de todas las configuraciones del menú Otros opciones.</p>
<p>Restablecer</p>	<p>Permite restablecer los valores predeterminados de fábrica de toda la configuración.</p>

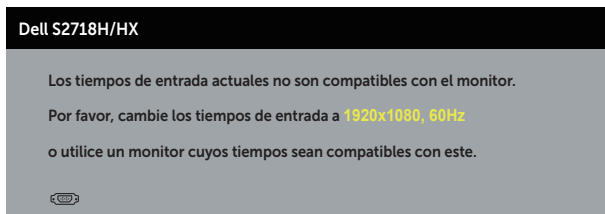
 **NOTA:** El monitor tiene una función integrada para calibrar automáticamente el brillo para compensar el desgaste de los LED.

Mensajes de advertencia OSD

Cuando la función **Contraste dinámico** está habilitada (en estos modos predefinidos: **Juegos** o **Película**), el ajuste manual de brillo está deshabilitado.

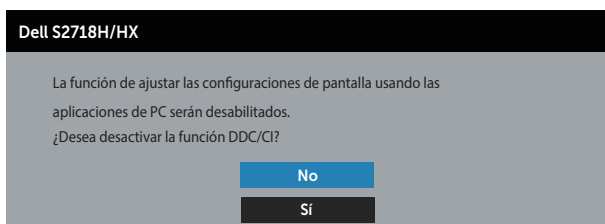


Cuando el monitor no admita un determinado modo de resolución, aparecerá el siguiente mensaje:



Esto significa que el monitor no puede sincronizarse con la señal que está recibiendo desde el PC. Consulte la sección [Especificaciones del monitor](#) para conocer los intervalos de frecuencia horizontal y vertical que admite este monitor. El modo recomendado es 1920 x 1080.

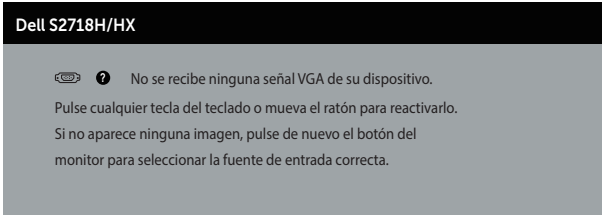
Se muestra el siguiente mensaje antes de deshabilitar la función **DDC/CI**:



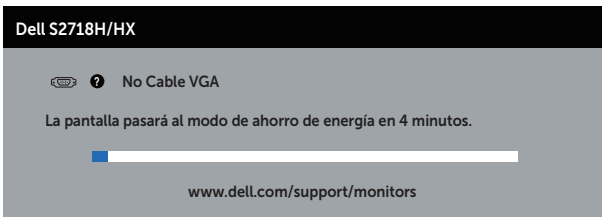
Cuando el monitor entre en el **Modo Ahorro de energía**, se mostrará el siguiente mensaje:



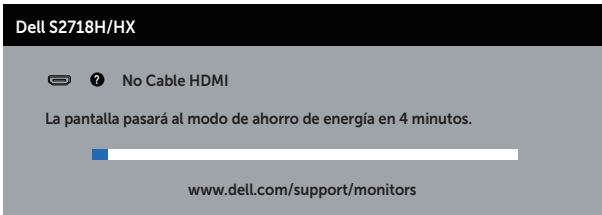
Si presiona cualquier botón que no sea el de alimentación, aparecerán los siguientes mensajes en función de la entrada seleccionada:



Si el cable VGA o HDMI no está conectado, aparecerá un cuadro de diálogo flotante, tal y como se muestra a continuación. El monitor entrará en el modo de ahorro de energía después de 4 minutos si permanece en este estado.



O



Consulte la sección [Solucionar problemas](#) para obtener más información.

Configurar el monitor

Configuración de la resolución máxima (excepto Película HDR y Juegos HDR)

Para establecer la resolución máxima del monitor:

En Windows 7, Windows 8, Windows 8.1 y Windows 10:

1. Para Windows 8 y Windows 8.1, seleccione el icono dinámico del escritorio para cambiar al escritorio clásico.
2. Haga clic con el botón secundario en el escritorio y haga clic en **Resolución de pantalla**.
3. Haga clic en la lista desplegable de Resolución de pantalla y seleccione **1920 x 1080**.
4. Haga clic en **Aceptar**.

Si no aparece 1920 x 1080 como una opción, puede que tenga que actualizar el controlador de gráficos. En función del equipo, complete uno de los siguientes procedimientos:

Si tiene un equipo de escritorio o portátil Dell:

- Vaya a la página web www.dell.com/support, especifique la etiqueta de servicio del equipo y descargue el controlador más reciente para la tarjeta gráfica.

Si utiliza un equipo que no sea Dell (portátil o de escritorio):

- Diríjase al sitio de soporte de su equipo y descargue los controladores gráficos más recientes.
- Diríjase al sitio web de la tarjeta gráfica y descargue los controladores gráficos más recientes.

Si tiene un equipo de sobremesa Dell o un equipo portátil Dell con acceso a Internet

1. Vaya a la página web www.dell.com/support, especifique la etiqueta de servicio y descargue el controlador más reciente para la tarjeta gráfica.
2. Después de instalar los controladores para el adaptador gráfico, intente establecer la resolución en **1920 x 1080** de nuevo.



NOTA: Si no puede establecer la resolución en **1920 x 1080**, póngase en contacto con Dell y pregunte qué adaptador gráfico admite estas resoluciones.

Tengo un equipo de sobremesa, equipo portátil o tarjeta de gráficos Dell

En Windows 7, Windows 8, Windows 8.1 y Windows 10:

1. Solamente para Windows 8 y Windows 8.1, seleccione el icono dinámico del escritorio para cambiar al escritorio clásico.

2. Haga clic con el botón derecho en el escritorio y elija **Personalización**.
3. Haga clic en **Cambiar configuración de pantalla**.
4. Haga clic en **Configuración avanzada**.
5. Identifique el controlador de gráficos suministrado a partir de la descripción en la parte superior de la ventana (por ejemplo NVIDIA, ATI, Intel, etc.).
6. Consulte el sitio web del proveedor de tarjetas gráficas para obtener el controlador actualizado (por ejemplo <http://www.ATI.com> o <http://www.AMD.com>).
7. Después de instalar los controladores para el adaptador gráfico, intente establecer la resolución en **1920 x 1080** de nuevo.

Configuración de la resolución máxima de Película HDR y Juegos HDR

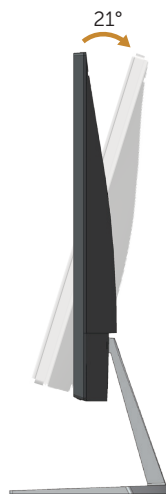
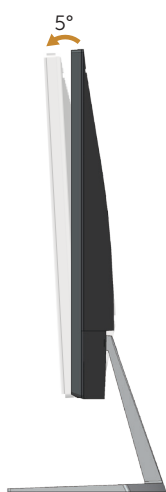
1. en Windows 7, Windows 8, Windows 8.1 y Windows 10.
2. Seleccione el OSD de Película HDR o Juegos HDR.
3. Haga clic con el botón secundario en el escritorio y haga clic en resolución de pantalla.
4. Haga clic en la lista desplegable de resolución de pantalla y seleccione 3840 x 2160.
5. Haga clic en OK (Aceptar).



NOTA: Si no puede establecer la resolución recomendada, póngase en contacto con el fabricante del equipo o adquiera un adaptador gráfico que admita dicha resolución.

Usar la inclinación

 **NOTA:** La base no está instalada cuando el monitor sale de fábrica.



Solucionar problemas

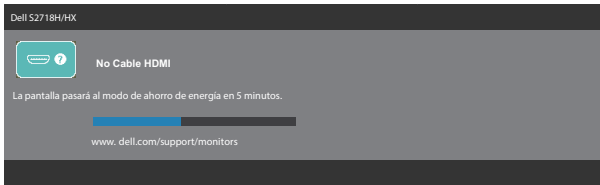
⚠ ADVERTENCIA: Antes de empezar con cualquiera de los procedimientos de esta sección, siga las [instrucciones de seguridad](#).

Comprobación automática

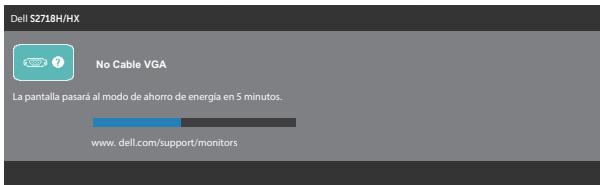
El monitor le proporciona una función de comprobación automática que verifica que el monitor funciona adecuadamente. Si el monitor y su PC están conectados correctamente, pero la pantalla del monitor permanece oscura, ejecute la comprobación automática del monitor llevando a cabo los pasos siguientes:

1. Apague tanto su PC como el monitor.
2. Desconecte todos los cables de vídeo del monitor. De esta forma, el equipo no se verá implicado.
3. Encienda el monitor.

Si el monitor funciona correctamente, detecta que no hay señal y aparece uno de los siguientes mensajes. En el modo de comprobación automática, el LED de alimentación permanece iluminado en color blanco.



O




✍ NOTA: Este cuadro también aparece durante el funcionamiento normal del sistema en el caso de que el cable de vídeo se desconecte o sufra algún tipo de daño.

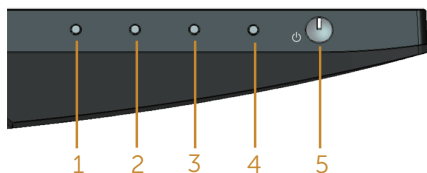
4. Apague el monitor y vuelva a conectar el cable de vídeo; encienda su PC y el monitor.

Si el monitor permanece oscuro después de volver a conectar los cables, compruebe el controlador de vídeo y el equipo.

Diagnósticos integrados

El monitor cuenta con una herramienta de diagnósticos integrados que ayuda a determinar si cualquier anomalía de la pantalla que está experimentando es un problema inherente al monitor o a su PC y tarjeta de vídeo.

 **NOTA:** Los diagnósticos integrados solo se pueden ejecutar cuando el cable de vídeo esté desconectado y el monitor se encuentre en el modo de comprobación automática.



Para ejecutar los diagnósticos integrados:

1. Asegúrese de que la pantalla está limpia, es decir, no tiene partículas de polvo en su superficie.
2. Desconecte los cables de vídeo de la parte posterior de su PC o monitor. A continuación, el monitor entrará en el modo de comprobación automática.
3. Presione sin soltar el botón 1 durante 5 segundos. Aparecerá una pantalla gris.
4. Inspeccione atentamente la pantalla para comprobar si tiene anomalías.
5. Presione el Botón 1 situado en la parte inferior del monitor. El color de la pantalla cambiará a rojo.
6. Inspeccione la pantalla para comprobar si tiene anomalías.
7. Repita los pasos 5 y 6 para inspeccionar la visualización en las pantallas verde, azul, negra, blanca y texto.

La comprobación finaliza cuando aparezca la pantalla de texto. Para salir, presione de nuevo el Botón 1.

Si no detecta ninguna anomalía en la pantalla con la herramienta de diagnósticos integrados, el monitor funciona correctamente. Compruebe la tarjeta de vídeo y su PC.

Problemas comunes

La tabla siguiente incluye información general sobre problemas comunes del monitor que puede encontrar y las posibles soluciones:

Síntomas comunes	Soluciones posibles
No hay vídeo/LED de alimentación apagado	<ul style="list-style-type: none">• Asegúrese de que el cable de vídeo que conecta el monitor y su PC esté conectado de forma correcta y segura.• Utilizando otro equipo eléctrico, compruebe que la toma de corriente eléctrica funciona correctamente.• Asegúrese de que el botón de alimentación esté presionado.• Asegúrese de que se selecciona la fuente de entrada correcta a través del menú Fuente de entrada.
No hay vídeo/LED de alimentación encendido	<ul style="list-style-type: none">• Aumente los controles de brillo y contraste mediante el menú OSD.• Ejecute la comprobación de la función de comprobación automática.• Compruebe que no haya contactos doblados ni rotos en el conector del cable de vídeo.• Ejecute los diagnósticos integrados.• Asegúrese de que se selecciona la fuente de entrada correcta a través del menú Fuente de entrada.
Enfoque de baja calidad	<ul style="list-style-type: none">• Elimine los alargadores de vídeo.• Restablezca la configuración de fábrica del monitor (Restablecer).• Cambie la resolución de vídeo a la relación de aspecto correcta.
Vídeo tembloroso o borroso	<ul style="list-style-type: none">• Restablezca la configuración de fábrica del monitor (Restablecer).• Compruebe que no haya factores ambientales que puedan influir.• Cambie de ubicación el monitor y pruébelo en otra sala.
Píxeles desaparecidos	<ul style="list-style-type: none">• Apague y vuelva a encender la unidad.• Un píxel permanentemente apagado es un defecto natural que puede darse en la tecnología LCD.• Para obtener más información acerca de la política de calidad y píxeles del monitor Dell, consulte el sitio de soporte técnico de Dell en: www.dell.com/support/monitors.
Píxeles bloqueados	<ul style="list-style-type: none">• Apague y vuelva a encender la unidad.• Un píxel permanentemente apagado es un defecto natural que puede darse en la tecnología LCD.• Para obtener más información acerca de la política de calidad y píxeles del monitor Dell, consulte el sitio de soporte técnico de Dell en: www.dell.com/support/monitors.
Problemas con el brillo	<ul style="list-style-type: none">• Restablezca la configuración de fábrica del monitor (Restablecer).• Ajuste los controles de brillo y contraste mediante el menú OSD.
Distorsión geométrica	<ul style="list-style-type: none">• Restablezca la configuración de fábrica del monitor (Restablecer).• Ajuste los controles horizontal y vertical mediante el menú OSD.

Líneas horizontales y verticales	<ul style="list-style-type: none"> • Restablezca la configuración de fábrica del monitor (Restablecer). • Realice la comprobación de la función de comprobación automática y verifique si estas líneas también están en el modo de comprobación automática. • Compruebe que no haya contactos doblados ni rotos en el conector del cable de vídeo. • Ejecute los diagnósticos integrados.
Problemas de sincronización	<ul style="list-style-type: none"> • Restablezca la configuración de fábrica del monitor (Restablecer). • Ejecute la comprobación de la función de comprobación automática para determinar si la pantalla movida también aparece en el modo de comprobación automática. • Compruebe que no haya contactos doblados ni rotos en el conector del cable de vídeo. • Reinicie su PC en el <i>modo seguro</i>.
Problemas relacionados con la seguridad	<ul style="list-style-type: none"> • No realice ninguno de los pasos incluidos en la sección de solución de problemas. • Póngase en contacto con Dell inmediatamente.
Problemas intermitentes	<ul style="list-style-type: none"> • Asegúrese de que el cable de vídeo que conecta el monitor y su PC esté conectado de forma correcta y segura. • Restablezca la configuración de fábrica del monitor (Restablecer). • Ejecute la comprobación de la función de comprobación automática para determinar si este problema intermitente también ocurre en el modo de comprobación automática.
Ausencia de color	<ul style="list-style-type: none"> • Ejecute la comprobación de la función de comprobación automática. • Asegúrese de que el cable de vídeo que conecta el monitor y su PC esté conectado de forma correcta y segura. • Compruebe que no haya contactos doblados ni rotos en el conector del cable de vídeo.
Color incorrecto	<ul style="list-style-type: none"> • Cambie el modo de configuración de color en el menú OSD Configuración de color a Gráficos o Vídeo dependiendo de la aplicación. • Pruebe con opciones diferentes de Modos predefinidos en el menú OSD Configuración de color. Ajuste el valor R/G/B en Color personal, en Configuración del color del menú OSD. • Cambie el Formato color entrada a RGB o YPbPr en la Configuración de color OSD. • Ejecute los diagnósticos integrados.
Retención de imagen provocada por dejar una imagen estática en el monitor durante un prolongado período de tiempo	<ul style="list-style-type: none"> • Utilice la función de administración de energía para apagar el monitor siempre que no se utilice (para obtener más información, consulte Modos de administración de energía). • De forma alternativa, utilice un protector de pantalla que cambie dinámicamente.
Efecto fantasma o exceso de vídeo	<ul style="list-style-type: none"> • Cambie el elemento Tiempo de respuesta del menú OSD Pantalla a Rápido o Normal dependiendo de la aplicación y uso.

No hay sonido
procedente de los
altavoces

- Asegúrese de que ha configurado el dispositivo de reproducción predeterminado en su sistema.
- Asegúrese de que el cable de altavoz que conecta el monitor esté conectado de forma correcta y segura.
- Apague el monitor, desenchufe el cable de alimentación del monitor, vuelva enchufarlo y encienda el monitor.
- Ajuste el volumen con los botones "+" y "-" en el altavoz.
- Restablezca la configuración de fábrica del monitor.
- Asegúrese de que la fuente de audio OSD sea la correcta.

No se encuentra HDR
desde la fuente

- Asegúrese de que la fuente de vídeo admite HDR.
 - Asegúrese de que el monitor se encuentra en modo Película HDR y Juegos HDR.
 - Confirme si hay un cambio en el color de la pantalla.
 - Asegúrese de que la fuente de señal admite HDR.
-

Guía rápida para la solución de problemas

A: Síntomas:

Enlace para la configuración

- El altavoz no tiene sonido

Nota: El cable DIN debe enchufarse al conector DIN del monitor Dell.

Guía para resolver problemas:

1. Comprobación del cable DIN y configuración del altavoz.

[Configuración del altavoz](#)

- i. Compruebe que las clavijas del conector DIN no estén dañadas.
 - ii. Compruebe si el altavoz está configurado correctamente. Proceda a [Configuración del altavoz](#).
-

2. El altavoz está conectado al monitor Dell, pero no se emite ningún sonido. Ir al enlace [Configuración predeterminada de reproducción del PC](#).

[Configuración predeterminada de reproducción del PC](#)

- i. Asegúrese de que el reproductor de audio esté reproduciendo música.
 - ii. Compruebe que el volumen del PC y el nivel de volumen del reproductor multimedia estén en el nivel deseado y no estén en silencio.
 - iii. Compruebe la configuración predeterminada de reproducción en el equipo y asegúrese de que el dispositivo predeterminado está configurado.
-

3. La fuente de audio reproduce música, pero no sale sonido de los altavoces.

[Configuración de controles de volumen del altavoz y del PC](#)

- i. Presione el botón de Volumen + para aumentar el volumen.
 - ii. Compruebe que el volumen del equipo no es 0% realizando los pasos siguientes.
 - i. Haga clic en el icono del altavoz.
 - ii. Ajuste el nivel de volumen en la barra de volumen.
-

4. Configure las opciones de control de volumen siguiendo estos pasos.

[Configuración de controles de volumen del altavoz y del PC](#)

- i. Haga clic con el botón derecho en el icono del altavoz.
 - ii. Seleccione las opciones de control de volumen.
 - iii. Haga clic en la casilla: Todos los dispositivos que actualmente están reproduciendo sonido.
-

B: Síntomas:**Enlace para la configuración**

- Sonido anormal (distorsionado o zumbido)

Guía para resolver problemas:

1. Sonido anormal que sale del altavoz.

- i. Asegúrese de que el conector DIN esté bien insertado o no suelto.
- ii. Desconecte y enchufe el cable DIN para asegurarse de que esté completamente asentado.
- iii. Intente ajustar el nivel de volumen subiéndolo y bajándolo.
- iv. Ponga atención si el ruido anormal cambia de lado con el nivel de volumen.
- v. Compruebe si el altavoz está correctamente colocado en el soporte del monitor.

[Configuración del altavoz](#)

[Configuración de controles de volumen del altavoz y del PC](#)

C: Síntomas:**Enlace para la configuración**

- Bajo nivel de salida de sonido

Guía para resolver problemas:

1. El nivel de volumen de la fuente de audio es alto.

- i. Presione el botón de Volumen + para aumentar el volumen.

[Configuración de controles de volumen del altavoz y del PC](#)

D: Síntomas:**Enlace para la configuración**

- Sonido desequilibrado de los altavoces

Guía para resolver problemas:

Compruebe la configuración de balance de volumen del equipo siguiendo estos pasos:

1. Compruebe la configuración de balance de volumen del equipo siguiendo estos pasos:

- i. Haga clic con el botón derecho en el icono del altavoz.
- ii. Seleccione el dispositivos de reproducción.
- iii. Haga clic con el botón derecho en el dispositivos de reproducción predeterminado y seleccione Propiedades.
- iv. Seleccione niveles y haga clic en balance. Los valores L y R deben ser iguales.


[Configuración de controles de volumen del altavoz y del PC](#)

Problemas específicos del producto

Síntomas específicos	Soluciones posibles
La imagen de la pantalla es demasiado pequeña	<ul style="list-style-type: none">• Compruebe la configuración Relación de aspecto en el menú OSD Configuración de pantalla.• Restablezca la configuración de fábrica del monitor (Restablecer).
No se puede ajustar el monitor mediante los botones del panel inferior.	<ul style="list-style-type: none">• Apague el monitor, desenchufe el cable de alimentación, vuelva enchufarlo y, por último, encienda el monitor.• Compruebe si el menú OSD está bloqueado. Si lo está, presiones sin soltar el botón Menú durante 10 segundos para desbloquearlo. (Para obtener más información, consulte la opción Bloquear).
No hay señal de entrada cuando se presionan los controles de usuario	<ul style="list-style-type: none">• Compruebe la fuente de señal. Asegúrese de que su PC no se encuentra en el modo de espera o suspensión moviendo el ratón o presionando cualquier tecla del teclado.• Compruebe si el cable de vídeo está correctamente conectado. Si es necesario, desconecte el cable de vídeo y vuelva conectarlo.• Reinicie el equipo o el reproductor de vídeo.
La imagen no ocupa toda la pantalla	<ul style="list-style-type: none">• Debido a los diferentes formatos de vídeo (relación de aspecto) de los DVD, el monitor puede mostrarse a pantalla completa.• Ejecute los diagnósticos integrados.

Apéndice

ADVERTENCIA: Instrucciones de seguridad

-  **ADVERTENCIA:** La utilización de los controles, ajustes o procedimientos de forma diferente a como se especifica en esta documentación puede producir descargas eléctricas y/o representar un peligro mecánico para los componentes.


Para obtener información acerca de las instrucciones de seguridad, consulte la *Guía de información del producto*.

Avisos FCC (solo para EE. UU.) y otra información sobre normativas

Para obtener detalles acerca de los avisos FCC y otra información sobre normativas, consulte el sitio web sobre el cumplimiento de normativas en www.dell.com/regulatory_compliance.

Contactar con Dell

Para clientes de los Estados Unidos, llame al 800-WWW-DELL (800-999-3355).

-  **NOTA:** Si no tiene una conexión activa a Internet, puede encontrar información de contacto en su recibo de compra, factura de transporte, factura o catálogo de productos de Dell.


Dell ofrece distintas opciones de asistencia en línea y por teléfono. Su disponibilidad varía en función del país y el producto, y algunos servicios podrían no estar disponibles en su zona.

Para consultar contenido de soporte del monitor en línea:

1. Visite www.dell.com/support/monitors.

Para ponerse en contacto con Dell en referencia a ventas, asistencia técnica o servicio de atención al cliente:

1. Visite www.dell.com/support.
2. Compruebe su país o región en el menú desplegable **Elija un país o región** situado en la parte inferior de la página.
3. Haga clic en **Contáctenos** en el lado izquierdo de la página.
4. Seleccione el servicio o enlace de soporte adecuado en función de sus necesidades.
5. Seleccione el método de contacto con Dell que le resulte más cómodo.

-  **ADVERTENCIA:** Los usuarios que tengan pantallas con marcos esmaltados deben pensar la ubicación correcta de las mismas, ya que dichos marcos pueden reflejar la luz ambiente de los alrededores y las superficies brillantes, lo que puede resultar molesto.