

Uživatelská příručka


Dell S2718H/S2718HX


Č. modelu: S2718H/S2718HX

Regulatorní model: S2718Hc



Poznámky, upozornění a výstrahy

 **POZNÁMKA:** POZNÁMKA označuje důležité informace, které pomáhají lépe využít počítač.

 **POZOR:** Slovo POZOR upozorňuje na možné poškození hardwaru nebo ztrátu dat v případě nedodržení pokynů.

 **VAROVÁNÍ:** Slovo VAROVÁNÍ varuje před možným poškozením majetku, zraněním nebo smrtí.

Informace obsažené v tomto dokumentu podléhají změnám bez předchozího upozornění.

© 2017 Dell Inc. Všechna práva vyhrazena.

Je přísně zakázáno reprodukovat tyto materiály, nezávisle na způsobu, bez písemného souhlasu Dell Inc.

Ochranné známky použité v tomto textu: *Dell* a logo *DELL* jsou ochranné známky společnosti Dell Inc.; *Microsoft* a *Windows* jsou ochranné nebo registrované ochranné známky společnosti Microsoft Corporation v USA a/nebo jiných zemích; *Intel* je registrovaná ochranná známka společnosti Intel Corporation v USA a jiných zemích; a *ATI* je ochranná známka společnosti Advanced Micro Devices, Inc. *ENERGY STAR* je registrovaná ochranná známka agentury pro ochranu životního prostředí Spojených států. Jako partner *ENERGY STAR* společnost Dell Inc. stanovila, že tento produkt splňuje směrnice *ENERGY STAR* pro energetickou účinnost.

Ostatní ochranné známky a obchodní názvy použité v tomto dokumentu mohou odkazovat na majitele těchto známek, názvů nebo jejich produktů. Společnost Dell Inc. si nečiní nárok na jiné obchodní značky a názvy, než své vlastní.

Obsah


O tomto monitoru	5
Obsah balení	5
Vlastnosti produktu	6
Popis částí a ovládacích prvků	8
Technické údaje monitoru	11
Kompatibilita s technologií Plug and play	18
Zásady kvality a obrazových bodů LCD monitoru.....	19
Pokyny pro údržbu	19
Instalace monitoru	20
Připojení ke stojánku.....	20
Připojení monitoru	22
Nastavení reproduktoru	23
Uspořádání kabelů.....	25
Vyjmutí reproduktoru	25
Demontáž stojánku	27
Výchozí nastavení přehrávání počítače.....	29
Nastavení ovládání hlasitosti reproduktoru a počítače.....	29
Používání monitoru.....	33
Zapnutí napájení monitoru	33
Používání ovládacích tlačítek.....	33


Používání nabídky na obrazovce (OSD).....	35
Nastavení monitoru.....	48
Používání náklonu	50
Odstraňování problémů	51
Automatický test.....	51
Integrovaná diagnostika.....	52
Obecné problémy	53
Průvodce rychlým odstraňováním potíží.....	55
Specifické problémy s produktem.....	57
Příloha.....	58
Sdělení komise FCC (pouze USA) a informace o dalších předpisech.....	58
Kontaktování společnosti Dell	58





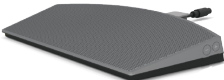
O tomto monitoru

Obsah balení

Tento monitor je dodáván s níže uvedenými součástmi. Zkontrolujte, zda jste obdrželi všechny součásti a pokud některá chybí, najdete další informace v [Kontaktování společnosti Dell](#).

 **POZNÁMKA:** Některé položky mohou být volitelné a nemusí být v monitorem dodány. Některé funkce nebo média nemusejí být v některých zemích k dispozici.

 **POZNÁMKA:** Chcete-li použít jiný stojánek, vyhledejte pokyny pro instalaci v návodu na instalaci příslušného stojánku.

	<ul style="list-style-type: none">• Monitor
	<ul style="list-style-type: none">• Stojánek
	<ul style="list-style-type: none">• Napájecí kabel (liší se podle země)
	<ul style="list-style-type: none">• Napájecí adaptér
	<ul style="list-style-type: none">• Reproduktor s držákem kabelů

	<ul style="list-style-type: none"> • Kabel HDMI
	<ul style="list-style-type: none"> • Kabel VGA (volitelně)
	<ul style="list-style-type: none"> • Návod pro rychlou instalaci • Bezpečnostní a právní informace

Vlastnosti produktu

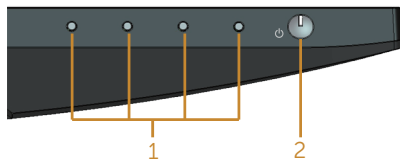
Monitor s plochým panelem **Dell S2718H/S2718HX** je vybaven aktivní maticí, technologií THF (Thin-Film Transistor), displejem z tekutých krystalů (LCD), antistatickou úpravou a podsvícením LED. Mezi vlastnosti tohoto monitoru patří:

- **S2718H/S2718HX:** Zobrazitelná plocha 68,6 cm (27 palců) (měřeno úhlopříčně). Rozlišení 1920 x 1080 plus podpora zobrazení na celou obrazovku pro nižší rozlišení.
- Monitor bez okrajů.
- Přizpůsobený „High Dynamic Range“ (Vysoce dynamický rozsah) vhodný pro používání monitoru.
- Široký zorný úhel umožňuje sledování z polohy vsedě nebo vestoje nebo při pohybu ze strany na stranu.
- Možnost připojení VGA a HDMI usnadňuje připojení starších i nových počítačů.
- Externí reproduktor (6 W) x 1
- Funkce Plug and Play (je-li podporována počítačem).
- Nabídka nastavení obrazovky (OSD) pro snadné nastavení a optimalizaci obrazu.
- Úspora energie Energy Saver vyhovující normě Energy Star.
- Otvor pro bezpečnostní zámek.
- Snížený obsah BFR/PVC (Desky s tištěnými spoji jsou vyrobeny z laminátu bez obsahu BFR/PVC.)
- Sklo bez arzenu a pouze panel bez rtuti.
- Vysoce dynamický kontrastní poměr (8 000 000:1).
- Pohotovostní spotřeba v režimu spánku 0,3 W.

- Energy Gauge ukazuje úroveň spotřeby energie monitorem v reálném čase.
- Optimalizujte zrakové pohodlí s obrazovkou bez blikání a s funkcí ComfortView, která minimalizuje vyzařování modrého světla.

Popis částí a ovládacích prvků

Pohled zepředu



Ovládací tlačítka

Štítek	Popis
1	Tlačítka funkcí (další informace viz část Používání monitoru)
2	Vypínač

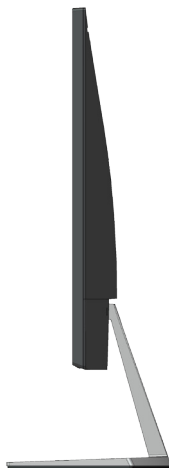
Pohled zezadu



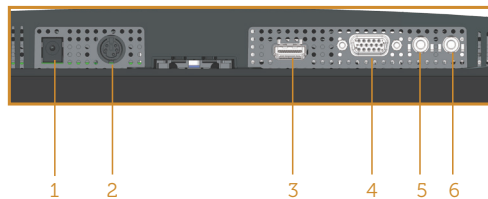
Pohled zezadu se stojánkem monitoru

Štítek	Popis	Použití
1	Otvor pro bezpečnostní zámek	Umožňuje zabezpečit monitor pomocí bezpečnostního zámku (bezpečnostní zámek není součástí dodávky).
2	Štítek s regulatorními informacemi (včetně čárového kódu, výrobního čísla a servisního štítku)	Obsahuje přehled schválení podle úředních vyhlášek. Viz v případě kontaktu technické podpory společnosti Dell. Servisní štítek Dell slouží k záručním účelům, ke správě zákaznických služeb a pro evidenci základního systému.
3	Vyryté regulatorní informace.	Obsahuje přehled schválení podle úředních vyhlášek.
4	Tlačítko pro uvolnění stojánku	Slouží k uvolnění stojánku z monitoru.
5	Otvor pro správu kabelů	Praktické uspořádání kabelů ve slotu.

Pohled ze strany



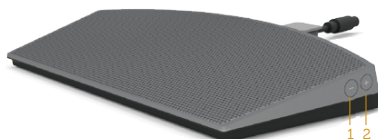
Pohled zdola



Pohled zdola bez stojáčku monitoru

Štítek	Popis	Použití
1	Port napájecího adaptéru	Slouží k připojení napájecího kabelu monitoru pomocí adaptéru stejnosměrného napájení 19,5 V.
2	Port reproduktoru	Připojte kabel reproduktoru.
3	Port HDMI	Připojte HDMI kabel počítače.
4	Port VGA	Připojte počítač pomocí kabelu VGA (volitelně).
5	Port linkového vstupu zvuku	Slouží k připojení kabelu zvuku (prodává se samostatně) ze zdrojového zařízení k monitoru.
6	Port linkového výstupu zvuku	Připojte k externím aktivním reproduktorům nebo subwooferu (prodává se samostatně).

Boční pohled pro reproduktor



1	Volume - (Hlasitost -)	Slouží ke snížení hlasitosti reproduktoru.
2	Volume + (Hlasitost +)	Slouží ke zvýšení hlasitosti reproduktoru.

Technické údaje monitoru

Model	S2718H/S2718HX
Typ obrazovky	Aktivní matice – TFT LCD
Typ panelu	Aktivace v rovině
Viditelný obraz	
Úhlopříčka	686,00 mm (27 palců)
Horizontální, aktivní plocha	597,89 mm (23,54 palců)
Vertikální, aktivní plocha	336,31 mm (13,24 palců)
Plocha	2 010,76 cm ² (311,67 palců ²)
Rozteč pixelů	0,3114 mm
Obrazové body na palec (PPI)	82
Zorný úhel	178° (svisle) typicky 178° (vodorovně) typicky
Brightness (Jas)	250 cd/m ² (typicky)
Míra kontrastu	1000 až 1 (typicky) 8 000 000 na 1 (dynamický kontrast)
Ochranná vrstva stínítka	Antireflexní povrchová úprava (kouřmo 1,0 %), tvrdá vrstva (3H)
Podsvícení	Systém světelného panelu LED
Doba odezvy	6 ms typicky (G na G)
Barevná hloubka	16,7 miliónů barev
Barevná škála	CIE 1976 (84 %), CIE 1931 (72 %), >99 % sRGB
Frekvence snímků podporovaná technologíí FreeSync (pouze port HDMI)	48 - 75 Hz
Kompatibilita s nástrojem Dell Display Manager	Ano
Možnosti připojení	1x HDMI (ver. 2.0 a ver. 1.4) 1x VGA
Šířka ohraničení (od hrany monitoru k aktivní ploše)	6,7 mm (nahore) 6,8 mm (vlevo/vpravo) 8,4 mm (dole)
Zabezpečení	Slot pro bezpečnostní zámek (kabelový zámek lze zakoupit samostatně)
Možnosti nastavení	Náklon (5°/21°)

Specifikace rozlišení

Model	S2718H/S2718HX
Rozsah horizontální frekvence	31 kHz až 140 kHz (automaticky)
Rozsah vertikální frekvence	48 Hz až 75 Hz (automaticky)
Maximální předvolené rozlišení	1920 x 1080 při 60 Hz pro port VGA. 1920 x 1080 při 75 Hz pro port HDMI 1.4. 3840 x 2160 při 60 Hz pro port HDMI 2.0

Podporované režimy videa

Model	S2718H/S2718HX
Možnosti zobrazení videa (HDMI)	480p, 480i, 576p, 720p, 1080p, 576i, 1080i, 2160p

Předvolené režimy zobrazení

Režim zobrazení	Horizontální frekvence (kHz)	Vertikální frekvence (Hz)	Takt pixelů (MHz)	Polarita synch. (Horizontální/Vertikální)
VESA, 720 x 400	31,5	70,1	28,3	-/+
VESA, 640 x 480	31,5	60,0	25,2	-/-
VESA, 640 x 480	37,5	75,0	31,5	-/-
VESA, 800 x 600	37,9	60,3	40,0	+/+
VESA, 800 x 600	46,9	75,0	49,5	+/+
VESA, 1024 x 768	48,4	60,0	65,0	-/-
VESA, 1024 x 768	60,0	75,0	78,8	+/+
VESA, 1152 x 864	67,5	75,0	108,0	+/+
VESA, 1280 x 1024	64,0	60,0	108,0	+/+
VESA, 1280 x 1024	80,0	75,0	135,0	+/+
VESA, 1600 x 900	60,0	60,0	108,0	+/+
VESA, 1920 x 1080	67,5	60,0	148,5	+/+
VESA, 2560 x 1440	88,8	60,0	241,5	+/+
VESA, 3840 x 2160	65,7	30,0	262,75	+/+
VESA, 3840 x 2160	133,3	60,0	533,25	+/+

Seznam grafických karet podporovaných technologií FreeSync

Seznam grafických karet podporovaných technologií FreeSync najdete na webu AMD.

<http://www.amd.com/en-us/innovations/software-technologies/technologies-gaming/freesync>

Technické údaje napájení

Model	S2718H/S2718HX	
Signály videovstupu	<ul style="list-style-type: none">• HDMI 1,4/HDMI 2,0, 600 mV pro každou diferenční linku, impedance vstupu 100 ohmů na diferenční pár, analogový RGB, 0,7 voltu +/- 5 %, kladná polarita při vstupní impedanci 75 ohmů	
Transformátorový adaptér	Vstupní střídavé napětí / frekvence / proud	Adaptér Delta DA65NM111-00 100 - 240 V~/50 Hz až 60 Hz ± 3 Hz/1.6 A (max.).
	Výstupní napětí/ proud	Výstup: 19,5 V=/3,34 A
Zapínací proud	Maximální zapínací proud méně než 150 A při vstupním napětí = 115/230 V	

Technické údaje reproduktoru

Model	S2718H/S2718HX
Speaker (Reproduktor)	6 W
Frekvenční odezva	180 Hz - 20 kHz
Provozní teplota	-20 °C ~ 70 °C

Fyzické vlastnosti

Model	S2718H/S2718HX	
Typ signálního kabelu	<ul style="list-style-type: none"> • Digitální: odpojitelný, HDMI, 19 kolíků • Analogový: odpojitelný D-Sub s 15 kolíky 	
Rozměry (se stojánkem)		
Výška	453,6 mm (17,86 palců)	
Šířka	612,7 mm (24,12 palců)	
Hloubka	162,2 mm (6,39 palců)	
Rozměry (bez stojánu)		
Výška	356,5 mm (14,04 palců)	
Šířka	612,7 mm (24,12 palců)	
Hloubka	44,2 mm (1,74 palců)	
Rozměry stojánu		
Výška	173,7 mm (6,84 palců)	
Šířka	264,0 mm (10,39 palců)	
Hloubka	162,2 mm (6,39 palců)	
Hmotnost	S2718H	S2718HX
Hmotnost včetně obalu	8,55 kg (18,84 lb)	8,64 kg (19,04 lb)
Hmotnost se sestavou stojánu a kabely	4,98 kg (10,98 lb)	5,08 kg (11,19 lb)
Hmotnost bez sestavy stojánu (bez kabelů)	3,79 kg (8,35 lb)	3,79 kg (8,35 lb)
Hmotnost sestavy podstavce	0,77 kg (1,70 lb)	0,77 kg (1,70 lb)
Hmotnost sestavy reproduktoru	0,38 kg (0,83 lb)	0,38 kg (0,83 lb)
Lesk předního rámečku (minimální)	Černý rámeček - 85 jednotek lesku	Černý rámeček - 85 jednotek lesku

Prostorové vlastnosti

Model	S2718H/S2718HX
Teplota	
Provozní	0°C až 40°C (32°F až 104°F)
Mimo provoz	<ul style="list-style-type: none"> • Skladování: -20°C až 60°C (-4°F až 140°F) • Převážení: -20°C až 60°C (-4°F až 140°F)
Vlhkost	
Provozní	10% až 80% (bez kondenzace)
Mimo provoz	<ul style="list-style-type: none"> • Skladování 10 až 90 % (bez kondenzace) • Převážení 10 až 90 % (bez kondenzace)
Nadmořská výška	
Provozní (maximální)	5 000 m (16 400 ft)
Neprovozní (maximální)	12 192 m (40 000 ft)
Tepelný rozptyl	<ul style="list-style-type: none"> • 170,65 BTU/hod. (maximum) • 81,9 BTU/hod. (typicky)

Režimy řízení napájení

Pokud je v daném počítači nainstalován software nebo videokarta vyhovující normě DPM organizace VESA, monitor dokáže automaticky snížit svou spotřebu energie, není-li používán. Tento stav se nazývá režim úspory energie*. Pokud počítač rozpozná vstup z klávesnice, myši nebo jiných vstupních zařízení, monitor automaticky obnoví provoz. Následující tabulka uvádí spotřebu energie a signalizaci této funkce pro automatickou úsporu energie.

* Nulové spotřeby energie ve vypnutém režimu lze docílit pouze odpojením napájecího kabelu od monitoru.

Režimy VESA	Horizontální synchronizace	Vertikální synchronizace	Video	Indikátor napájení	Příkon
Běžný provoz	Aktivní	Aktivní	Aktivní	Bílá	50 W (maximum) 24 W (obvyklá spotřeba)
Režim aktivní-vypnuto	Neaktivní	Neaktivní	Potlačeno	Bílá (svítící)	Méně než 0,3 W
Vypnuto	-	-	-	Vypnuto	Méně než 0,3 W

Energy Star	Příkon
P _{ON}	20,5 W
E _{TEC}	64 kWh

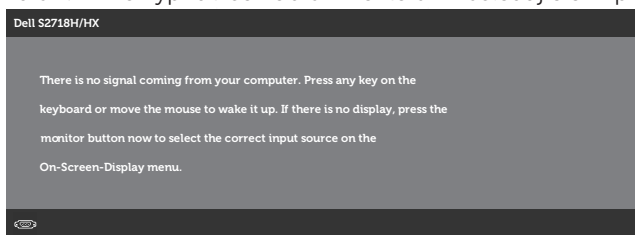
POZNÁMKA:

P_{ON}: Příkon v zapnutém režimu dle definice Energy Star verze 7.0.

E_{TEC}: Celková spotřeba energie v kWh dle definice Energy Star verze 7.0.

Tento dokument je pouze informační a odráží laboratorní výkon. Konkrétní produkt může dosahovat odlišných výsledků v závislosti na objednaném softwaru, součástech a perifériích a nejsme povinni takové informace aktualizovat. Vzhledem k tomu by zákazník neměl spoléhat na tyto informace při rozhodování o elektrických tolerancích ani jinak. Neposkytujeme žádnou výslovnou ani předpokládanou záruku přesnosti ani úplnosti.

Nabídka OSD funguje pouze v režimu normálního provozu. Stisknutím libovolného tlačítka v režimu aktivního vypnutí se zobrazí některá z následujících zpráv:



Aktivujte počítač a monitor, abyste získali přístup k nabídce OSD.

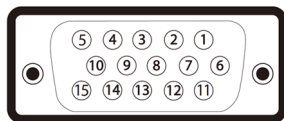


POZNÁMKA: Tento monitor splňuje směrnice **ENERGY STAR**.



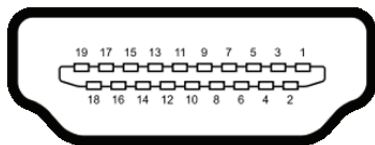
Uspořádání konektorů

Konektor VGA



Číslo kolíku	15pinová strana signálového kabelu připevněného k monitoru
1	Video-červená
2	Video-zelená
3	Video-modrá
4	GND (zem.)
5	Automatický test
6	GND-R (č.)
7	GND-G (z.)
8	GND-B (m.)
9	Počítač 5 V/3,3 V
10	GND-synch
11	GND (zem.)
12	Data DDC
13	H-synch.
14	V-synch.
15	Takt DDC

Konektor HDMI



Číslo kolíku	19kolíková strana připojeného signálního kabelu
1	TMDS DATA 2+
2	TMDS DATA 2 STÍNĚNÍ
3	TMDS DATA 2-
4	TMDS DATA 1+
5	TMDS DATA 1 STÍNĚNÍ
6	TMDS DATA 1-
7	TMDS DATA 0+
8	TMDS DATA 0 STÍNĚNÍ
9	TMDS DATA 0-
10	TMDS CLOCK+
11	TMDS TAKT STÍNĚNÍ
12	TMDS TAKT-
13	CEC
14	Vyhrazeno (N.C. v zařízení)
15	DDC CLOCK (SCL)
16	DDC DATA (SDA)
17	DDC/CEC uzemnění
18	+5V POWER
19	DETEKCE PŘIPOJENÍ ZA CHODU

Kompatibilita s technologií Plug and play

Tento monitor můžete nainstalovat v jakémkoli systému slučitelném s technologií Plug and Play. Monitor počítačovému systému automaticky poskytne své údaje EDID (Extended Display Identification Data) pomocí protokolů DDC (Display Data Channel); daný systém se může sám zkonfigurovat a optimalizovat nastavení monitoru. Většina instalací monitoru je automatická; podle potřeby můžete vybrat jiná nastavení. Další pokyny pro změny nastavení monitoru viz [Používání monitoru](#).

Zásady kvality a obrazových bodů LCD monitoru

Při výrobě LCD monitoru není neobvyklé, že jeden nebo více obrazových bodů zůstanou v trvale fixovaném stavu, ve kterém jsou obtížně viditelné a neomezuji kvalitu nebo použitelnost obrazu. Další informace o zásadách dodržování kvality monitorů Dell a o zásadách týkajících se obrazových bodů viz web podpory společnosti Dell www.dell.com/support/monitors.

Pokyny pro údržbu

Čištění monitoru

 **VAROVÁNÍ:** Před čištěním monitoru odpojte jeho napájecí kabel z elektrické zásuvky.



 **POZOR:** Před čištěním monitoru si přečtěte a dodržujte [Bezpečnostní pokyny](#).

Při rozbalování, čištění nebo manipulaci s monitorem postupujte podle následujících ověřených pokynů:

- Obrazovku čistíte čistým a měkkým hadříkem mírně navlhčeným ve vodě. Pokud možno používejte speciální jemnou utěrku na čištění obrazovek nebo přípravek vhodný pro antistatickou povrchovou úpravu. Nepoužívejte benzen, ředidla, čpavek, abrazivní čisticí prostředky ani stlačený vzduch.
- Tento monitor čistíte hadříkem mírně navlhčeným ve vodě. Nepoužívejte žádné čisticí prostředky, protože některé detergenty na monitoru zanechávají mléčný povlak.
- Pokud po vybalení monitoru zjistíte přítomnost bílého prášku, setřete jej látkou.
- S monitorem zacházejte opatrně, protože černý monitor se může snadno poškrábat a jsou na něm zřetelnější bílé známky otěru.
- Pro zachování optimální kvality obrazu monitoru používejte dynamicky se měnící spořič obrazovky; když monitor nepoužíváte, vypněte jej.

Instalace monitoru

Připojení ke stojánku

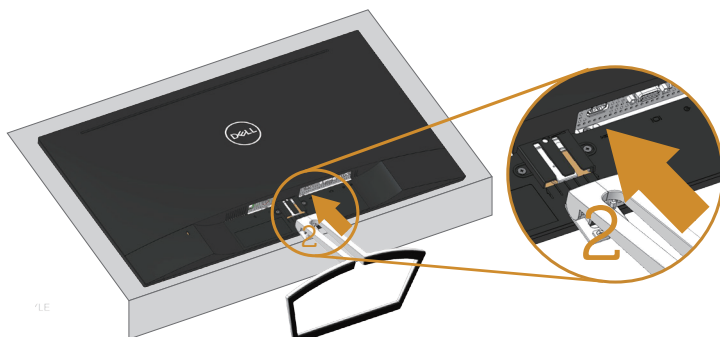
-  **POZNÁMKA:** Stojan je při expedici monitoru z výroby odmontován.
-  **POZNÁMKA:** Platí pro monitor se stojánkem. Zakoupíte-li jiný stojánek, postupujte podle návodu na instalaci příslušného stojánu.

Pokyny pro připojení stojánu monitoru:

1. Umístěte monitor na měkkou látku nebo podložku.



2. Zorientujte držák sestavy stojánu s drážkou na monitoru.



3. Zasuňte stojánek, dokud nezacvakne.



Připojení monitoru

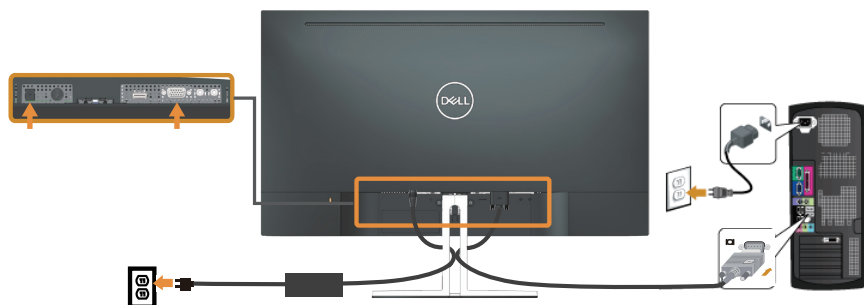
⚠ VAROVÁNÍ: Před prováděním postupů v této části si přečtěte [Bezpečnostní pokyny](#).

📝 POZNÁMKA: Nepřipojujte k počítači všechny kabely současně. Doporučujeme provléci kabely kabelovým slotem dříve, než je připojíte k monitoru.

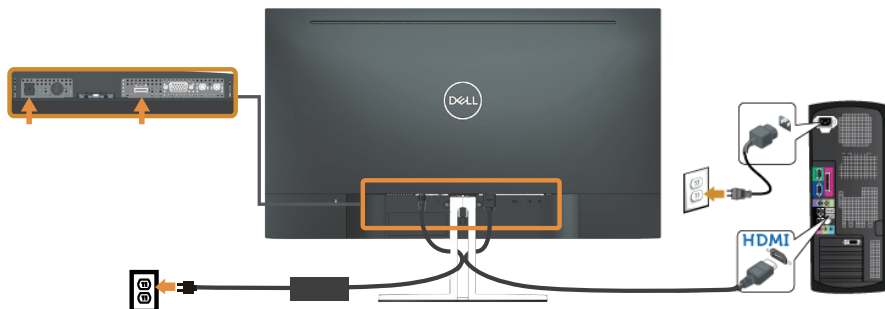
Pokyny pro připojení monitoru k počítači:

1. Vypněte počítač a odpojte napájecí kabel ze zásuvky.
2. Připojte kabel VGA, zvuku nebo HDMI od monitoru k počítači.

Připojení kabelu VGA (volitelně)



Připojení kabelu HDMI



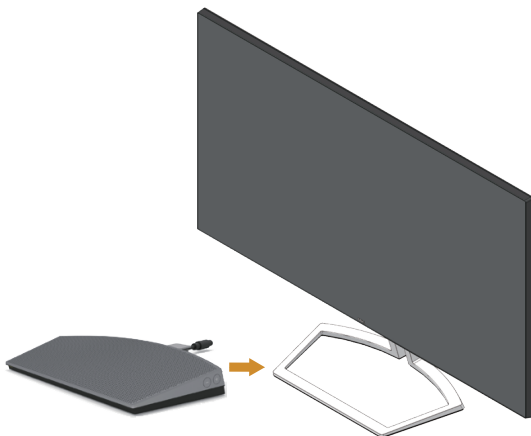
Nastavení reproduktoru

Popis součásti reproduktoru a nastavení reproduktoru

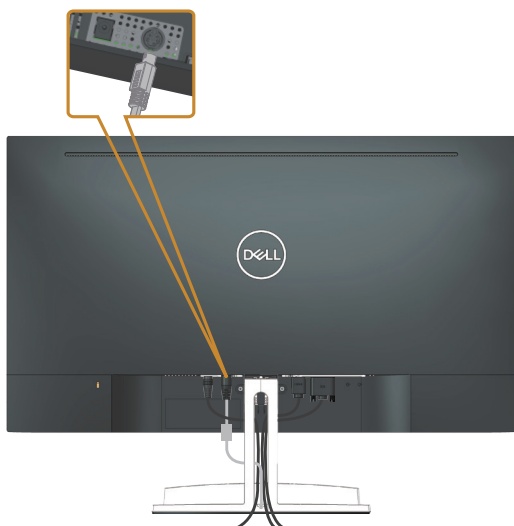
1. Reproduktorový systém se skládá z kabelů připojených k počítači, na pravé straně reproduktoru jsou 2 tlačítka: hlasitost + (Nahoru) a hlasitost - (Dolů).



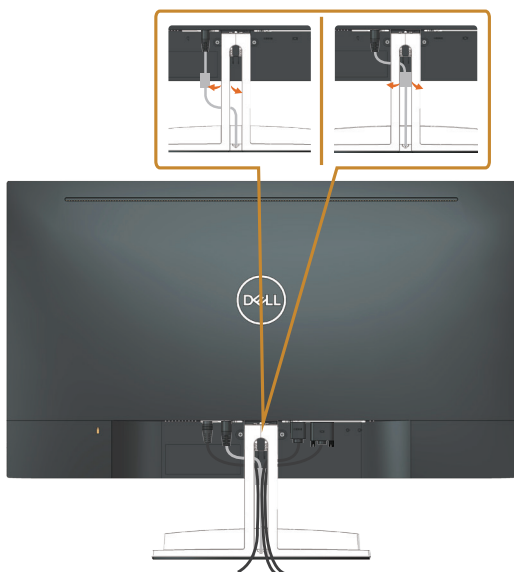
2. Umístěte reproduktor na stojánek monitoru Dell podle obrázku níže.



3. Připojte kabel DIN ke konektoru DIN na zadní straně monitoru Dell (viz obrázek níže).

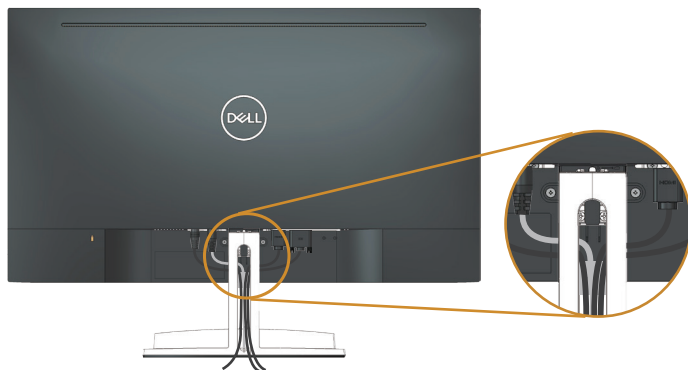


4. Zasuňte držák kabelu připevněný na kabelu reproduktoru do otvoru ve stojánku. Podle potřeby upravte polohu držáku kabelu v otvoru.

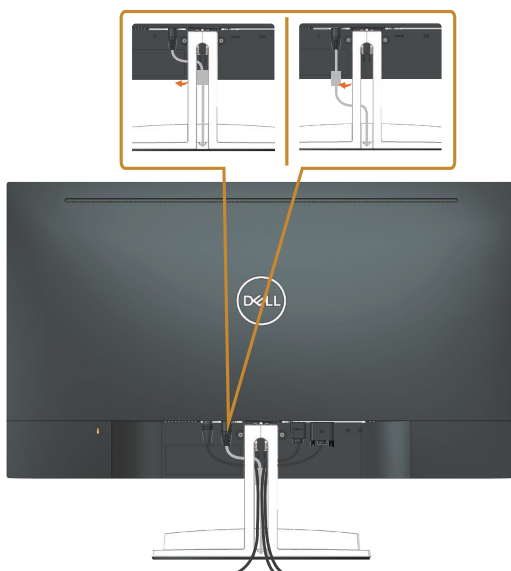


Uspořádání kabelů

Kabely připojené k monitoru uložte do kabelového slotu.





Vyjmutí reproduktoru





Demontáž stojánku

-  **POZNÁMKA:** Aby se zabránilo poškrábání obrazovky LCD při demontáži stojánku, zajistěte, aby byl monitor umístěn na měkkém a čistém povrchu.
-  **POZNÁMKA:** Platí pro monitor se stojánkem. Zakoupíte-li jiný stojánek, postupujte podle návodu na instalaci příslušného stojánku.

Postup při demontáži stojánku:

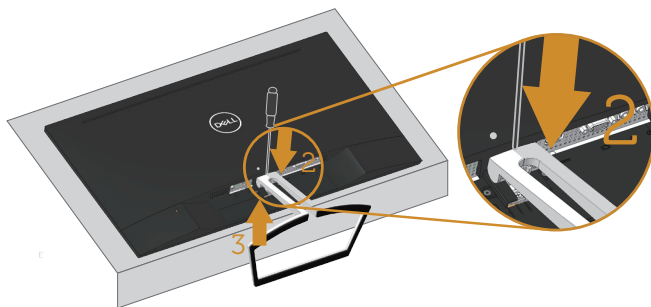
1. Umístěte monitor na měkkou látku nebo podložku na okraj stolu.



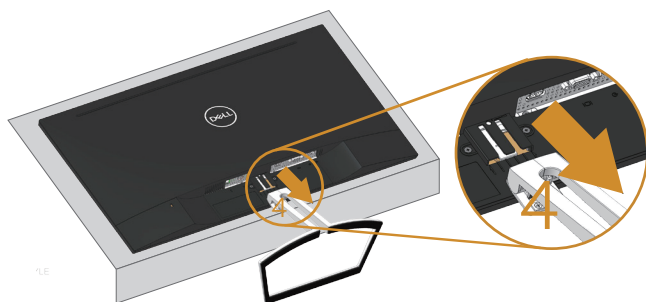
2. Nakloňte stojánek dolů, abyste získali přístup k uvolňovacímu tlačítku.



3. Dlouhým šroubovákem zatlačte na uvolňovací tlačítko.



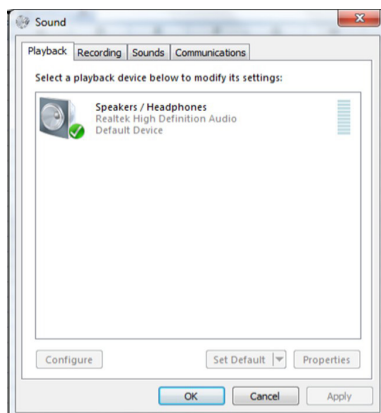
4. Přidržíte uvolňovací tlačítko a zároveň vysuňte stojánek.



Výchozí nastavení přehrávání počítače

Nastavení přehrávání

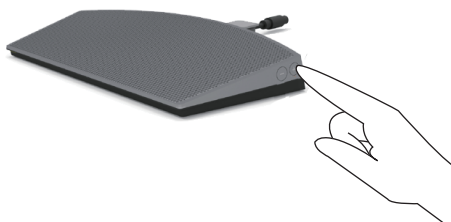
Nastavte reproduktor jako výchozí přehrávací zařízení.



Nastavení ovládání hlasitosti reproduktoru a počítače

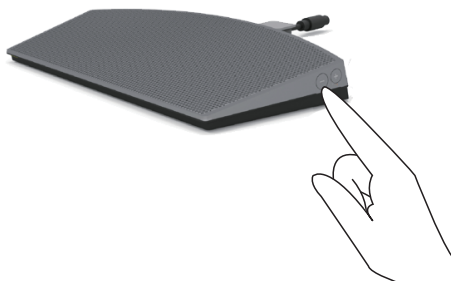
1. Volume + (Hlasitost +)

Stisknutím tlačítka Volume (Hlasitost) + zvýšíte hlasitost.



2. Volume - (Hlasitost -)

Stisknutím tlačítka Volume (Hlasitost) - snížíte hlasitost.



3. Hlasitost zvuku na desce

Klikněte pravým tlačítkem na ikonu reproduktoru.



Zkontrolujte, zda úroveň indikátoru hlasitosti není 0 %.

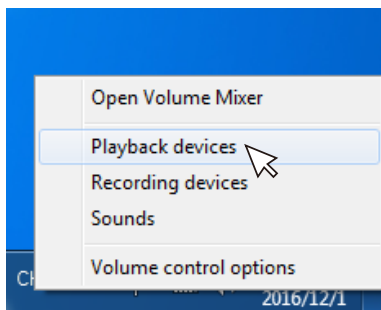


4. Volume Balance Setting (Nastavení vyvážení hlasitosti)

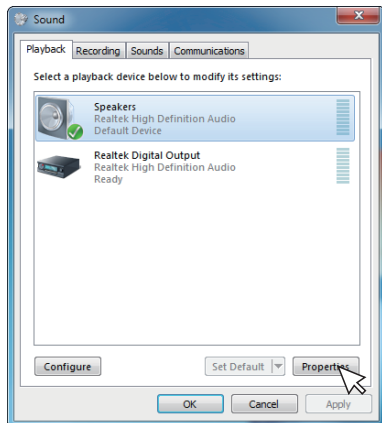
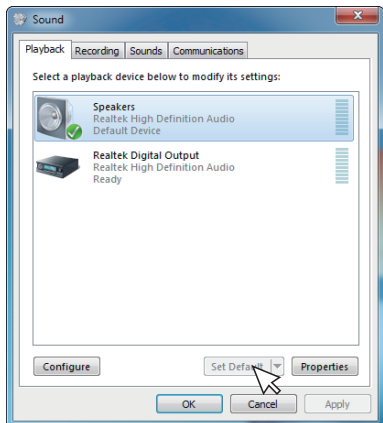
Klikněte pravým tlačítkem na ikonu reproduktoru.



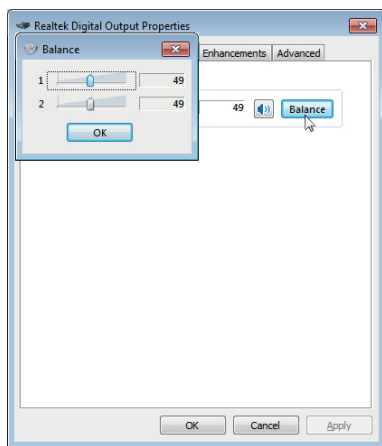
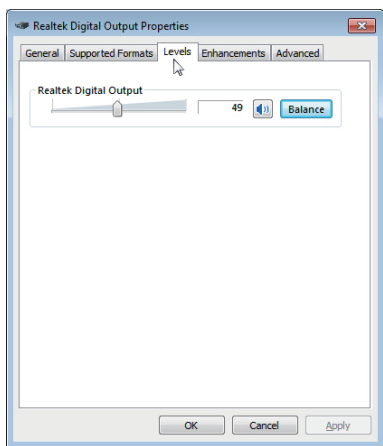
Vyberte volbu Playback devices (Přehrávací zařízení).



Klikněte pravým tlačítkem na volbu Default Playback devices (Výchozí přehrávací zařízení) a vyberte možnost Properties (Vlastnosti).



Vyberte volbu Levels (Úrovně) a klikněte na volbu Balance (Vyvážení).

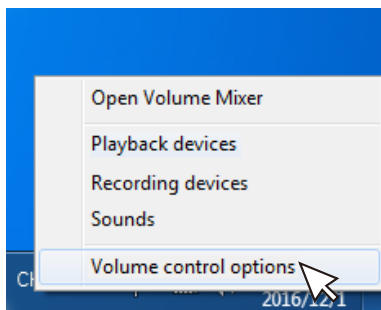


5. Volume Control Options (Možnosti ovládání hlasitosti)

Klikněte pravým tlačítkem na ikonu reproduktoru.



Vyberte volbu Volume control options (Možnosti ovládání hlasitosti).



Klikněte na pole: All devices currently playing sound. (Všechna zařízení, která aktuálně přehrávají zvuk.)



Používání monitoru

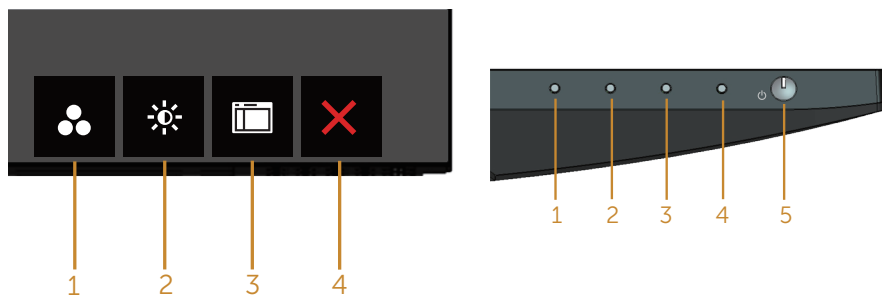
Zapnutí napájení monitoru

Stisknutím tlačítka  zapněte monitor.





Používání ovládacích tlačítek




Pomocí ovládacích tlačítek na dolní straně monitoru upravte zobrazený obraz.



Ovládací tlačítka

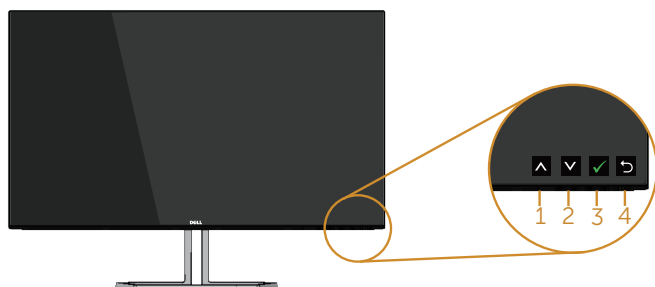
Následující tabulka obsahuje popis ovládacích tlačítek:





Ovládací tlačítka	Popis
1  Shortcut key (Rychlé tlačítko)/ Preset Modes (Přednastavené režimy)	Tohoto tlačítka slouží k výběru se seznamu režimů předvoleb.
2  Shortcut key (Rychlé tlačítko)/Brightness (Jas)/ Contrast (Kontrast)	Pomocí tlačítka Brightness / Contrast (Jas / kontrast) můžete přímo vstoupit do nabídky ovládání „Brightness“ (Jas) a „Contrast“ (Kontrast).

3	 Menu (Nabídka)	Pomocí tlačítka Menu otevřete nabídku na obrazovce (OSD) a vyberte nabídku OSD. Viz Přístup k nabídce OSD .
4	 Exit (Konec)	Toto tlačítko slouží k návratu do hlavní nabídky nebo k ukončení hlavní nabídky OSD.
5	 Napájení (s indikátorem)	Tlačítko Power (Napájení) slouží k zapnutí a vypnutí monitoru. Nepřerušovaný bílý indikátor ukazuje, že monitor je zapnutý a plně funkční. Blikající bílý indikátor ukazuje úsporný režim.

Ovládání OSD

Pomocí tlačítek na dolní straně monitoru můžete upravit nastavení obrazu.



Ovládací tlačítka	Popis
1  Nahoru	Pomocí tlačítka Up (Nahoru) zvýšíte hodnotu nebo přejdete v nabídce nahoru.
2  Dolů	Pomocí tlačítka Down (Dolů) snížíte hodnotu nebo přejdete v nabídce dolů.
3  OK	Pomocí tlačítka OK potvrdíte výběr v nabídce.
4  Zpět	Stisknutím tlačítka Zpět se vrátíte na předchozí nabídku.

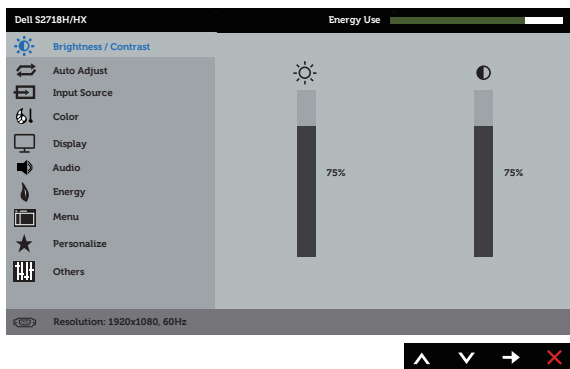
Používání nabídky na obrazovce (OSD)










Přístup k nabídce OSD


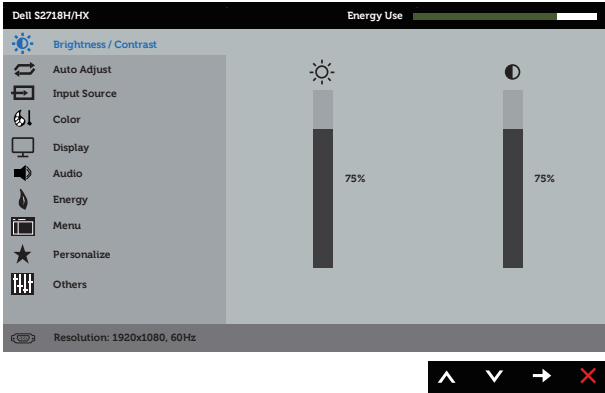




POZNÁMKA: Veškeré změny provedené v nabídce OSD se automaticky uloží, když přejdete do jiné nabídky OSD, když ukončíte nabídku OSD nebo když počkáte, než nabídka OSD automaticky zmizí.

1. Stisknutím tlačítka  zobrazíte hlavní nabídku OSD.

Hlavní nabídka pro analogový (VGA) vstup



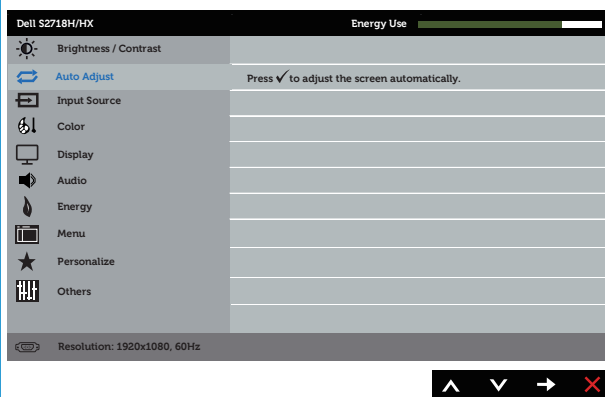
2. Stisknutím tlačítek  a  se přesunete mezi volbami nastavení. Zároveň s přechodem z jedné ikony na druhou dojde ke zvýraznění názvu dané volby. Úplný seznam všech dostupných voleb pro daný monitor viz následující tabulka.
3. Jedním stisknutím tlačítka  aktivujete označenou volbu.
4. Stisknutím tlačítek  a  vyberte požadovaný parametr.
5. Stiskněte tlačítko  a potom proveďte změny pomocí tlačítek  nebo  podle indikátorů.
6. Výběrem tlačítka  se vrátíte do hlavní nabídky.

Ikona	Nabídka a podnabídky	Popis
	Brightness(Jas)/ Contrast (Kontrast)	<p>Tuto nabídku použijte k aktivaci pro úpravu brightness/contrast (jasu nebo kontrastu).</p> 
	Brightness (Jas)	<p>Jas upravuje svítivost podsvícení.</p> <p>Stisknutím tlačítka  zvýšíte jas a stisknutím tlačítka  snížíte jas (min. 0 / max. 100).</p> <p>POZNÁMKA: Když je zapnutý dynamický kontrast, je ruční nastavení jasu deaktivováno.</p>
	Contrast (Kontrast)	<p>Nejdříve upravte jas a pak kontrast – pouze v případě nutnosti další úpravy.</p> <p>Stisknutím tlačítka  zvýšíte kontrast a stisknutím tlačítka  snížíte kontrast (min. 0 / max. 100).</p> <p>Funkce contrast (Kontrast) upravuje míru rozdílu mezi tmavými a světlými oblastmi na obrazovce monitoru.</p>



Auto Adjust (Automatické nastavení)

Toto tlačítko slouží k aktivaci nabídky automatické konfigurace a nastavení.




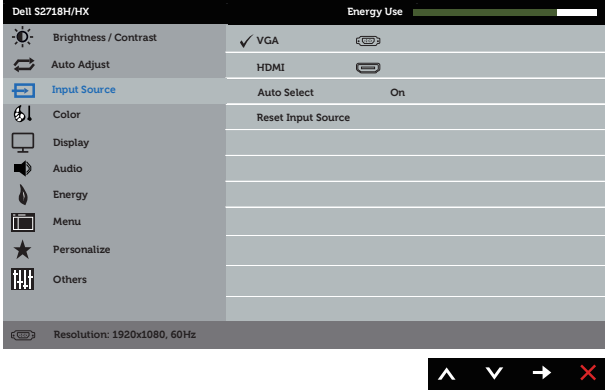



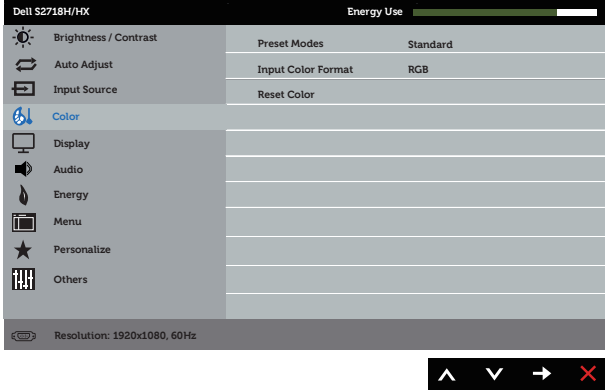
Spolu s automatickým nastavením monitoru na aktuální vstup se na černé obrazovce zobrazí následující dialog:

Auto Adjustment in Progress...

Funkce automatického nastavení umožňuje monitoru provést vlastní nastavení pro příchozí videosignál. Po použití funkce automatického nastavení lze monitor doladit pomocí ovládacích prvků taktu pixelů (hrubé) a fáze (jemné) v nastavení zobrazení.

POZNÁMKA: Automatické nastavení neproběhne, pokud tlačítko stisknete v době, kdy na vstupu nejsou video signály nebo nejsou připojené kabely.

Tato volba je k dispozici pouze při použití analogového (VGA) konektoru.

	<p>Input source (Vstupní zdroj)</p>	<p>Nabídka vstupních zdrojů slouží k výběru různých videosignálů, které mohou být připojeny k monitoru.</p> 
	<p>VGA</p>	<p>Když používáte analogový (VGA) konektor, vyberte vstup VGA. Stisknutím  vyberte vstupní zdroj VGA.</p>
	<p>HDMI</p>	<p>Když používáte konektor HDMI, vyberte vstup HDMI. Stisknutím  vyberte vstupní zdroj HDMI.</p>
	<p>Auto Select (Automatický Výběr)</p>	<p>Použitím funkce automatického výběru budou vyhledány dostupné vstupní signály.</p>
	<p>Reset Input Source (Obnovit zdroj vstupu)</p>	<p>Výběrem této volby budou obnoven výchozí zdroj vstupu.</p>
	<p>Color (Barva)</p>	<p>Pomocí nabídky color (Barva) upravte režim nastavení barvy.</p> 

Preset Modes (Režimy Předvoleb)

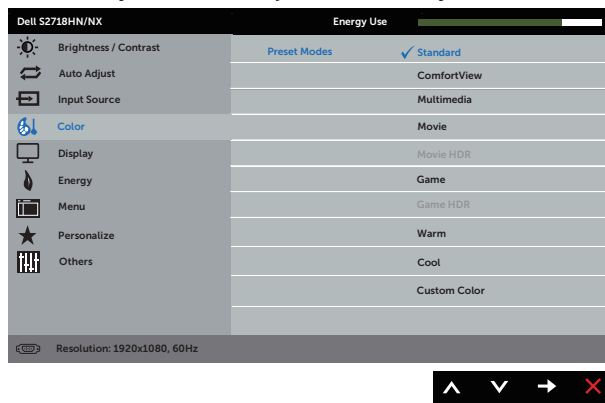
Po výběru možnosti Preset Modes (Režimy předvoleb) můžete v seznamu vybrat možnosti Standard (Standardní), ComfortView, Multimedia (Multimédia), Movie (Film), Movie HDR (Film HDR), Game (Hra), Game HDR (Hra HDR), Warm (Teplé), Cool (Studené) nebo Custom Color (Vlastní barva).

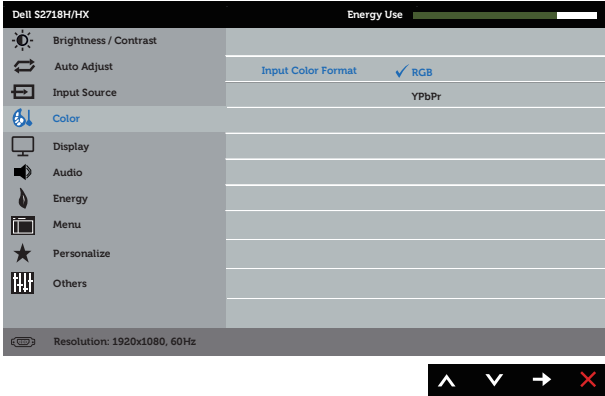
- Standard (Standardní): Načte výchozí nastavení barev monitoru. Toto je výchozí režim předvolby.
- ComfortView (Pohodlné zobrazení): Snižuje úroveň modrého světla vyzařovaného z obrazovky tak, aby bylo sledování pohodlnější pro vaše oči.
- Multimedia (Multimédia): Načte optimální nastavení barev pro multimediální aplikace.
- Movie (Film): Načte optimální nastavení barev pro filmy.
- Movie HDR (Film HDR)*: Načte optimální nastavení barev pro filmy s podporou HDR.
- Game (Hra): Načte optimální nastavení barev pro většinu herních aplikací.
- Game HDR (Hra HDR)*#: Načte optimální nastavení barev pro hry s podporou HDR.
- Warm (Teplé): Zvyšuje teplotu barev. Obrazovka má teplejší vzhled s červenožlutým odstínem.
- Cool (Studené): Snižuje teplotu barev. Obrazovka má studenější vzhled s modrým odstínem.
- Custom Color (Vlastní barva): Umožňuje ručně upravovat nastavení barev.

*HDR: Přizpůsobený „High Dynamic Range“ (Vysoce dynamický rozsah) vhodný pro používání monitoru.

#Game HDR (Hra HDR): Není kompatibilní s technologií AMD FreeSync™.

Stisknutím tlačítek  a  upravte tři základní barvy (R, G, B) a vytvořte tak svůj vlastní barevný režim.

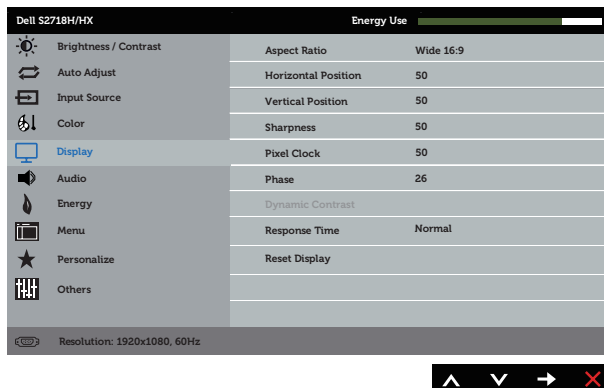


<p>Input Color Format (Vstupní Formát Barev)</p>	<p>Umožňuje nastavení režimu video vstupu:</p> <ul style="list-style-type: none"> • RGB: Vyberte tuto volbu, pokud je váš monitor připojen k počítači nebo přehrávači DVD pomocí kabelu HDMI. • YPbPr: Vyberte tuto volbu, pokud váš přehrávač DVD podporuje pouze výstup YPbPr. 
<p>Saturation (Sytost)</p>	<p>Tato funkce ovládá barevnou sytost obrazu. Pomocí tlačítek ▲ nebo ▼ upravte sytost od 0 do 100.</p> <p>Stisknutím ▲ zvýšíte monochromatický vzhled obrazu videa.</p> <p>Stisknutím ▼ zvýšíte barevný vzhled obrazu videa.</p> <p>POZNÁMKA: Nastavení Saturation (Sytost) je k dispozici pouze při výběru režimu předvoleb movie (Film) nebo game (Hra).</p>
<p>Reset Color (Resetovat barvu)</p>	<p>Obnoví výchozí výrobní nastavení barev monitoru.</p>



Display (Zobrazení)

Použijte položku display (Zobrazení) k úpravám obrazu.



Aspect Ratio (Poměr Stran)

Slouží k nastavení poměru stran obrazu na Wide 16:9 (Širokoúhlý 16:9), 4:3 nebo 5:4.

Horizontal Position (Horizontální Pozice)

Pomocí tlačítek nebo posunete obraz doleva nebo doprava. Minimální hodnota je 0 (-). Maximální hodnota je 100 (+).

Vertical Position (Vertikální Pozice)

Pomocí tlačítek nebo posunete obraz nahoru nebo dolů. Minimální hodnota je 0 (-). Maximální hodnota je 100 (+).

Sharpness (Ostrost)

Tato funkce umožňuje zостřit nebo zjemnit vzhled obrazu. Pomocí tlačítek nebo nastavte ostrost od 0 do 100.

Pixel Clock (Takt Pixelů)



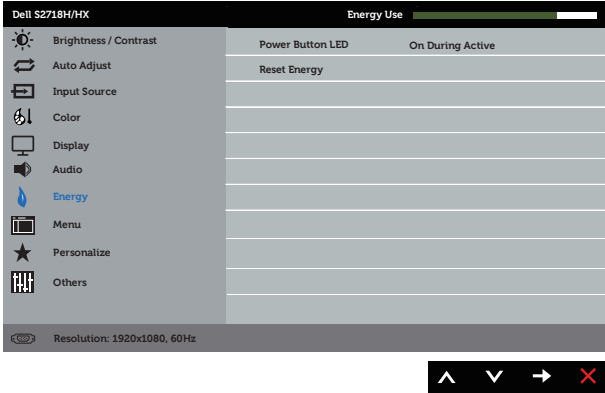

Nastavení fáze a taktu pixelů umožňují nastavit monitor podle individuálních preferencí. Pomocí tlačítek nebo nastavte nejlepší kvalitu obrazu. Minimální hodnota je 0 (-). Maximální hodnota je 100 (+).
POZNÁMKA: Platí, když je vstupním portem VGA.

Phase (Fáze)

Pokud nastavení fáze nepřinese uspokojivé výsledky, použijte nastavení taktu pixelů (hrubé) a pak znovu fáze (jemné). Minimální hodnota je 0 (-). Maximální hodnota je 100 (+).
POZNÁMKA: Platí, když je vstupním portem VGA.

Dynamic Contrast (Dynamický kontrast)

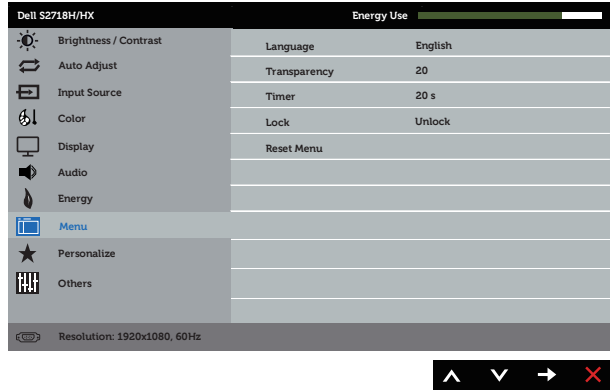
Umožňuje zvýšit úroveň kontrastu pro dosažení ostřejšího a detailnějšího obrazu.
Stisknutím tlačítka nastavte položku dynamic contrast (Dynamický kontrast) na on (Zap.) nebo off (Vyp.).
POZNÁMKA: Volba Dynamic contrast (Dynamický kontrast) nabízí vyšší kontrast, pokud vyberete režim předvoleb game (Hra) nebo movie (Film).

	Response Time (Doba odezvy)	Uživatel může vybrat z možností Normal (Normální) nebo Fast (Krátká).
	Reset Display (Resetovat obraz)	Výběrem této volby budou obnovena výchozí nastavení zobrazení.
	Audio (Zvuk)	
	Audio Source (Zdroj zvuku)	Umožňuje nastavit režim Audio Source (Zdroj zvuku) na: <ul style="list-style-type: none"> • PC Audio (Zvuk PC) • HDMI
	MaxxAudio	MaxxAudio je sada nástrojů pro pokročilou optimalizaci zvuku. Tato položka slouží k definování akce, která bude použita ZAPNUTÍ/VYPNUTÍ MaxxAudio.
	Reset Audio (Obnovit zvuk)	Výběrem této volby budou obnovena výchozí nastavení zobrazení.
	Energy (Energie)	
	Power Button LED (Indikátor LED napájení)	Umožňuje nastavit indikátor LED napájení na zapnuto nebo vypnuto při aktivitě pro úsporu energie.
	Reset Energy (Resetovat energii)	Výběrem této volby budou obnovena výchozí Energy settings (Nastavení napájení).



Menu (Nabídka)



Tato volba umožňuje měnit nastavení nabídky OSD, například jazyky OSD, časový interval zobrazení nabídky na obrazovce atd.



Language (Jazyk)



Nabídka Language (Jazyk) umožňuje nastavit jeden z osmi jazyků nabídky OSD (Angličtina, Španělština, Francouzština, Němčina, Brazilská portugalština, Ruština, Zjednodušená čínština nebo Japonština).

Transparency (Průhlednost)

Po výběru této volby nastavíte průhlednost nabídky tlačítky  a  od 0 do 100.


Timer (Časovač)

OSD hold time (Doba zobrazení OSD): slouží k nastavení intervalu, během kterého bude nabídka OSD aktivní po posledním stisku tlačítka.

Tlačítky  nebo  upravte nastavení po 1 sekundě v rozmezí 5 až 60 sekund.

Lock (Zámek)

Řídí přístup uživatele k úpravám nastavení. Když je vybrána možnost lock (Zámek), uživatel nemůže provádět žádná nastavení. Všechna tlačítka jsou zamknutá.

POZNÁMKA: Když je nabídka OSD zamknutá, stisknutím tlačítka nabídky budete přeměrováni přímo do nabídky nastavení OSD s vybranou položkou „OSD Lock“ (Zámek OSD). Stisknutím a podržením tlačítka  po dobu 6 sekund lze nabídku OSD odemknout a povolit uživateli přístup ke všem nastavením.

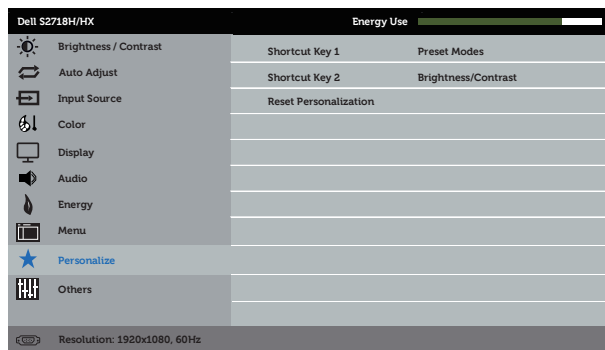
Reset Menu (Resetovat nabídku)

Obnoví přednastavené výrobní hodnoty všech nastavení OSD.



Personalize (Přizpůsobit)

Uživatelé si mohou vybrat některou z funkcí shortcut key 1 (Rychlé tlačítko 1), shortcut key 2 (Rychlé tlačítko 2), reset personalization (Obnovit přizpůsobení), preset modes (Režimy předvoleb) nebo Brightness/Contrast (Jas/kontrast) a nastavit ji jako rychlé tlačítko.



Shortcut Key 1 (Rychlé Tlačítko 1)

Uživatel může vybrat jednu z následujících voleb: preset modes (Režimy předvoleb), brightness/contrast (Jas/kontrast), auto adjust (Automatická úprava), input source (Vstupní zdroj), aspect ratio (Poměr stran), volume (Hlasitost) pro nastavení shortcut key 1 (Rychlé tlačítko 1).

Shortcut Key 2 (Rychlé Tlačítko 2)

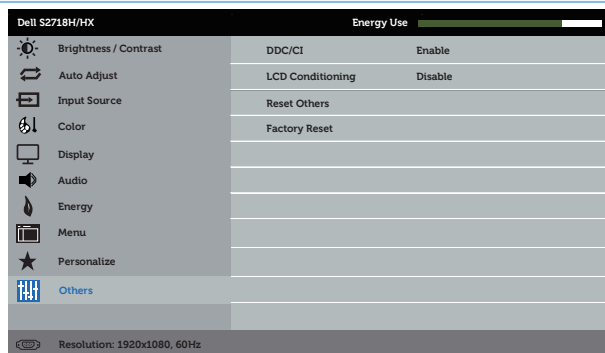
Uživatel může vybrat jednu z následujících voleb: preset modes (Režimy předvoleb), brightness/contrast (Jas/kontrast), auto adjust (Automatická úprava), input source (Vstupní zdroj) a aspect ratio (Poměr stran) pro nastavení shortcut key 2 (Rychlé tlačítko 2).


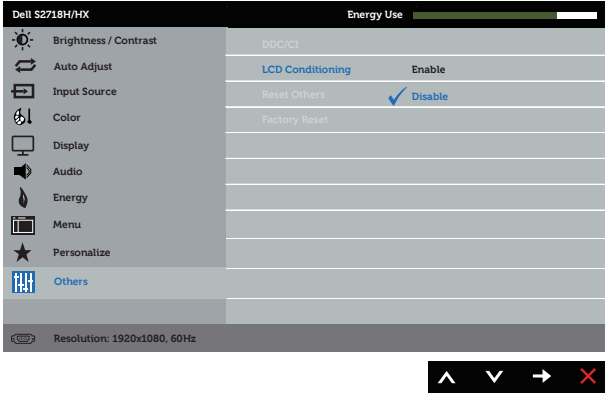
Reset Personalization (Obnovit Přizpůsobení)


Umožňuje obnovit původní nastavení rychlého tlačítka.



Others (Další)

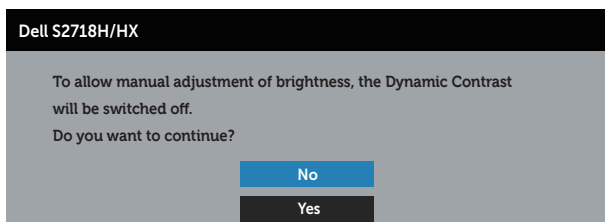


<p>DDC/CI</p>	<p>DDC/CI (display data channel/command interface) umožňuje upravovat parametry monitoru (jas, vyvážení barev atd.) prostřednictvím softwaru v počítači.</p> <p>Tuto funkci můžete deaktivovat výběrem možnosti disable (Deaktivovat).</p> <p>V zájmu nejlepšího uživatelského zážitku a optimálního výkonu monitoru ponechte tuto funkci povolenou.</p> 
<p>LCD Conditioning (Stabilizace LCD)</p>	<p>Pomáhá opravit drobné projevy vypalování obrazu. V závislosti na stupni vypálení se tato funkce může projevit až po delší době. Chcete-li spustit stabilizaci LCD, vyberte Enable (Povolit).</p> 
<p>Reset Other (Resetovat jiné)</p>	<p>Obnoví výchozí výrobní hodnoty všech nastavení v nabídce Others (Ostatní) setting (Ostatní nastavení).</p>
<p>Factory Reset (Obnovit Tovární Nastavení)</p>	<p>Obnoví výchozí výrobní hodnoty všech nastavení.</p>

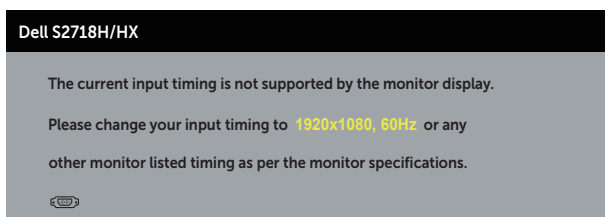
 **POZNÁMKA:** V tomto monitoru je zabudována funkce automatické kalibrace jasu pro kompenzaci stárnutí LED.

Varovné zprávy OSD

Když je aktivována funkce **Dynamic Contrast (Dynamický kontrast)** (v těchto režimech předvoleb: **Game (Hra)** nebo **Movie (Film)**), je ruční nastavení jasu deaktivováno.

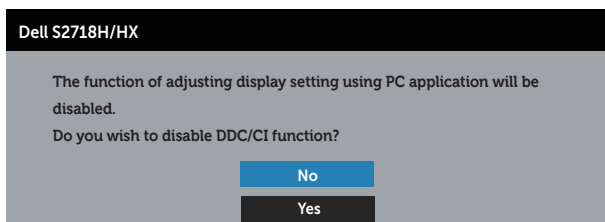


Když monitor nepodporuje některý režim rozlišení, zobrazí se následující zpráva:



To znamená, že se monitor nemůže sesynchronizovat se signálem, který přijímá z počítače. Rozsahy horizontálních a vertikálních frekvencí tohoto monitoru viz část [Technické údaje monitoru](#) . Doporučený režim je 1920 x 1080.

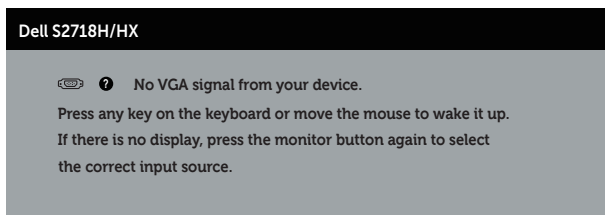
Před deaktivací funkce **DDC/CI** se zobrazí následující zpráva:



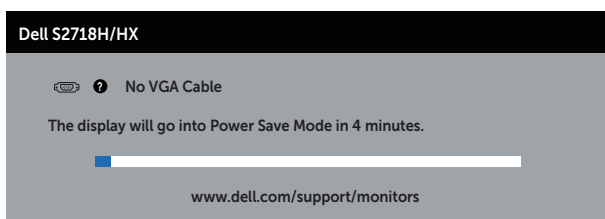
Když monitor přejde do režimu **Power Save Mode (Úsporný režim)**, zobrazí se následující zpráva:



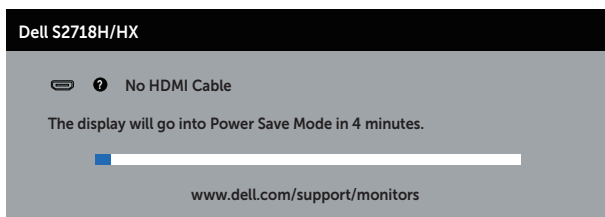
Po stisknutí některého tlačítka vyjma vypínače se v závislosti na vybraném vstupu zobrazí následující varovné zprávy:



Pokud není připojen kabel VGA nebo HDMI, zobrazí se následující místní dialogové okno. Ponecháte-li monitor v tomto stavu, po 4 minutách přejde do úsporného režimu.



nebo



Další informace viz [Odstraňování problémů](#).

Nastavení monitoru

Nastavení maximálního rozlišení (s výjimkou Movie HDR (Film HDR) a Game HDR (Hra HDR))

Nastavení maximální rozlišení monitoru:

Operační systém Windows 7, Windows 8, Windows 8.1 a Windows 10:

1. V případě operačního systému Windows 8 a Windows 8.1 výběrem dlaždice Desktop (Pracovní plocha) přepněte na klasické zobrazení pracovní plochy
2. Klikněte pravým tlačítkem na pracovní plochu a vyberte možnost **Screen Resolution (Rozlišení obrazovky)**.
3. Klikněte na rozevírací seznam Screen Resolution (Rozlišení obrazovky) a vyberte možnost **1920 x 1080**.
4. Klikněte na tlačítko **OK**.

Pokud se nezobrazí 1920 x 1080 jako volba, zřejmě budete muset zaktualizovat grafický ovladač. V závislosti na počítači proveďte některý z následujících postupů:

Máte-li stolní nebo přenosný počítač Dell:

- Přejděte na www.dell.com/support, zadejte servisní štítek počítače a stáhněte nejnovější ovladač k dané grafické kartě.

Pokud používáte (přenosný nebo stolní) počítač jiný, než Dell:

- Přejděte na webové stránky podpory vašeho počítače a stáhněte nejnovější ovladače grafické karty.
- Přejděte na webové stránky vaší grafické karty a stáhněte nejnovější ovladače grafické karty.

Máte-li stolní počítač Dell nebo přenosný počítač Dell s přístupem k Internetu

1. Přejděte na www.dell.com/support, zadejte servisní značku a stáhněte nejnovější ovladač k dané grafické kartě.
2. Po nainstalování ovladačů pro vaši grafickou kartu zkuste znovu nastavit rozlišení **1920 x 1080**.



POZNÁMKA: Pokud nelze nastavit rozlišení **1920 x 1080**, požádejte společnost Dell o informace o grafické kartě, která tato rozlišení podporuje.

Máte-li stolní počítač, přenosný počítač nebo grafickou kartu jinou než Dell

Operační systém Windows 7, Windows 8, Windows 8.1 a Windows 10:

1. Pouze v případě operačního systému Windows 8 a Windows 8.1 výběrem dlaždice Desktop (Pracovní plocha) přepněte na klasické zobrazení pracovní plochy.
2. Klikněte pravým tlačítkem na plochu a vyberte **Přízpusobení**.

3. Klikněte na **Změnit nastavení zobrazení**.
4. Klikněte na **Upřesnit nastavení**.
5. Určete dodavatele vaší grafické karty podle popisu v horní části okna (například NVIDIA, ATI, Intel atd.).
6. Vyhledejte aktualizovaný ovladač na webu výrobce karty (např. <http://www.ATI.com> NEBO <http://www.AMD.com>).
7. Po nainstalování ovladačů pro vaši grafickou kartu zkuste znovu nastavit rozlišení **1920 x 1080**.


Nastavení maximálního rozlišení Movie HDR (Film HDR) a Game HDR (Hra HDR)

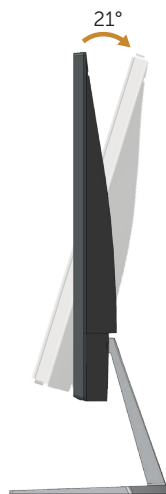
1. V operačním systému Windows 7, Windows 8, Windows 8.1, Windows 10.
2. V nabídce OSD vyberte volbu Movie HDR (Film HDR) nebo Game HDR (Hra HDR).
3. Klikněte pravým tlačítkem na pracovní plochu a klikněte na položku screen resolution (Rozlišení obrazovky).
4. Klikněte na rozevírací seznam Screen Resolution (Rozlišení obrazovky) a vyberte možnost 3840x2160.
5. Klikněte na tlačítko OK.



POZNÁMKA: Pokud doporučené rozlišení nelze nastavit, kontaktujte výrobce počítače nebo zvažte zakoupení grafické karty, která bude doporučené rozlišení podporovat.

Používání náklonu

 **POZNÁMKA:** Stojan je při expedici monitoru z výroby odmontován.



Odstraňování problémů

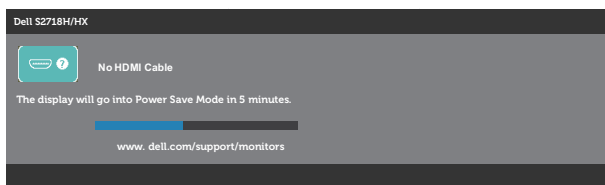
VAROVÁNÍ: Před prováděním postupů v této části si přečtěte [Bezpečnostní pokyny](#).

Automatický test

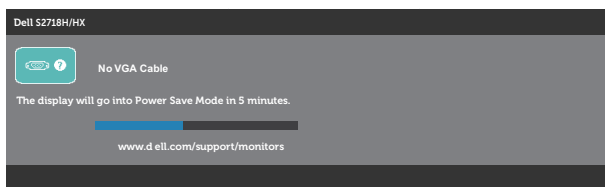
Tento monitor obsahuje funkci auto-test, která umožňuje zkontrolovat správnou funkci displeje. Pokud jsou monitor a počítač správně zapojeny ale jeho obrazovka zůstane tmavá, spusťte funkci autotest displeje provedením následujícího postupu:

1. Vypněte počítač i monitor.
2. Odpojte všechny kabely videa od monitoru. Tímto způsobem se to monitoru nemusí týkat.
3. Zapněte monitor.

Pokud monitor funguje správně, rozpozná absenci signálu a zobrazí se jedna z následujících zpráv. V režimu automatického testu zůstane indikátor LED svítit bíle.



nebo




POZNÁMKA: Toto dialogové okno se rovněž zobrazí při normálním provozu systému, pokud je odpojen nebo poškozen videokabel.

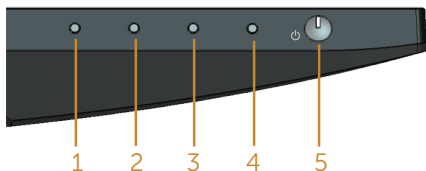
4. Vypněte monitor a znovu zapojte videokabel. Pak zapněte počítač a monitor.

Pokud se po znovupřipojení kabelů obrazovka monitoru nerozsvítí, zkontrolujte grafickou kartu a počítač.

Integrovaná diagnostika

Tento monitor je vybaven integrovaným diagnostickým nástrojem, který pomáhá stanovit, zda zjištěnou abnormálnost obrazovky způsobuje problém monitoru nebo s počítače a grafické karty.

 **POZNÁMKA:** Integrovanou diagnostiku lze spustit pouze, když je odpojen kabel videa a když se monitor nachází v režimu automatického testu.



Pokyny pro spuštění integrované diagnostiky:

1. Zkontrolujte, zda je obrazovka čistá (žádné částečky prachu na povrchu obrazovky).
2. Odpojte kabel(y) videa od zadní strany počítače nebo monitoru. Monitor poté přejde do režimu automatického testu.
3. Stiskněte a podržte Tlačítko 1 po dobu 5 sekund. Zobrazí se šedá obrazovka.
4. Pečlivě zkontrolujte, zda se na obrazovce nenacházejí abnormálnosti.
5. Znovu stiskněte Tlačítko 1 na dolní straně monitoru. Barva obrazovky se změní na červenou.
6. Zkontrolujte, zda se na obrazovce nacházejí nějaké abnormality.
7. Zopakujte kroky 5 a 6 a zkontrolujte zobrazení na zelené, modré, černé a bílé obrazovce a na obrazovce s textem.

Po zobrazení obrazovky s textem je test dokončen. Operaci ukončíte dalším stisknutím Tlačítka 1.

Pokud pomocí integrovaného diagnostického nástroje nezjistíte na obrazovce žádné abnormality, monitor funguje správně. Zkontrolujte grafickou kartu a počítač.

Obecné problémy

Následující tabulka obsahuje všeobecné informace o obecných problémech s monitorem a možná řešení:

Obvyklé příznaky	Možná řešení
Bez videa / LED napájení nesvítí	<ul style="list-style-type: none">• Zkontrolujte, zda je kabel videa řádně a bezpečně připojen k monitoru a k počítači.• Pomocí jiného elektrického spotřebiče ověřte, zda elektrická zásuvka funguje správně.• Zkontrolujte, zda je stisknutý vypínač.• Zkontrolujte, zda je vybrán správný vstupní zdroj v nabídce Vstupní zdroj.
Bez videa / LED napájení svítí	<ul style="list-style-type: none">• Zvyšte jas a kontrast pomocí nabídky OSD.• Proveďte automatický test monitoru.• Zkontrolujte, zda nejsou v konektoru kabelu videa ohnuté nebo prasklé kolíky.• Spustte integrovanou diagnostiku.• Zkontrolujte, zda je vybrán správný vstupní zdroj v nabídce Vstupní zdroj.
Slabé zaostření	<ul style="list-style-type: none">• Eliminujte prodlužovací kabely videa.• Obnovte Factory Settings (Tovární nastavení) (Factory Reset (Obnova továrních nastavení)) monitoru.• Změňte rozlišení videa na správný poměr stran .
Kolísající/roztřesené video	<ul style="list-style-type: none">• Obnovte Factory Settings (Tovární nastavení) (Factory Reset (Obnova továrních nastavení)) monitoru.• Zkontrolujte podmínky prostředí.• Přemístěte monitor a vyzkoušejte jej v jiné místnosti.
Chybějící pixely	<ul style="list-style-type: none">• Zapněte a vypněte napájení.• Trvale tmavý obrazový bod představuje přirozený defekt, ke kterému může u technologie LCD dojít.• Další informace o zásadách dodržování kvality monitorů Dell a o zásadách týkajících se obrazových bodů viz stránka podpory společnosti Dell na adrese: www.dell.com/support/monitors.
Zaseklé pixely	<ul style="list-style-type: none">• Zapněte a vypněte napájení.• Trvale tmavý obrazový bod představuje přirozený defekt, ke kterému může u technologie LCD dojít.• Další informace o zásadách dodržování kvality monitorů Dell a o zásadách týkajících se obrazových bodů viz stránka podpory společnosti Dell na adrese: www.dell.com/support/monitors.
Potíže s jasnem	<ul style="list-style-type: none">• Obnovte Factory Settings (Tovární nastavení) (Factory Reset (Obnova továrních nastavení)) monitoru.• Prostřednictvím nabídky OSD upravte nastavení jasu a kontrastu.
Geometrické zkreslení	<ul style="list-style-type: none">• Obnovte Factory Settings (Tovární nastavení) (Factory Reset (Obnova továrních nastavení)) monitoru.• Pomocí OSD upravte vodorovnou a svislou polohu.

Vodorovné/Svislé čáry	<ul style="list-style-type: none"> • Obnovte Factory Settings (Tovární nastavení) (Factory Reset (Obnova továrních nastavení)) monitoru. • Proveďte automatický test monitoru a ověřte, zda se tyto čáry zobrazují rovněž v tomto testu. • Zkontrolujte, zda nejsou v konektoru kabelu videa ohnuté nebo prasklé kolíky. • Spusťte integrovanou diagnostiku.
Problémy se synchronizací	<ul style="list-style-type: none"> • Obnovte Factory Settings (Tovární nastavení) (Factory Reset (Obnova továrních nastavení)) monitoru. • Proveďte automatický test monitoru a ověřte, zda se nečitelná obrazovka zobrazuje v tomto režimu. • Zkontrolujte, zda nejsou v konektoru kabelu videa ohnuté nebo prasklé kolíky. • Restartujte počítač v bezpečném režimu.
Záležitosti týkající se bezpečnosti	<ul style="list-style-type: none"> • Neprovádějte žádné kroky pro odstranění problémů. • Ihned kontaktujte společnost Dell.
Občasné potíže	<ul style="list-style-type: none"> • Zkontrolujte, zda je kabel videa řádně a bezpečně připojen k monitoru a k počítači. • Obnovte Factory Settings (Tovární nastavení) (Factory Reset (Obnova továrních nastavení)) monitoru. • Proveďte automatický test monitoru a ověřte, zda k občasnému problému dochází v tomto režimu.
Bez barvy	<ul style="list-style-type: none"> • Proveďte automatický test monitoru. • Zkontrolujte, zda je kabel videa řádně a bezpečně připojen k monitoru a k počítači. • Zkontrolujte, zda nejsou v konektoru kabelu videa ohnuté nebo prasklé kolíky.
Chybná barva	<ul style="list-style-type: none"> • V závislosti na aplikaci změňte Color Setting Mode (Režim nastavení barev) v části Color Settings (Nastavení barev) nabídky OSD na Graphics (Obrázky) nebo Video. • Vyzkoušejte různé Preset Modes (Režimy předvoleb) v nastavení Color (Barva) nabídky OSD. Upravte hodnotu R/G/B v části Custom Color (Vlastní barva) v nastavení Color (Barva) nabídky OSD. • Změňte Input Color Format (Vstupní formát barev) na RGB nebo YPbPr v části Color (Barva) nabídky OSD. • Spusťte integrovanou diagnostiku.
Ulpívání statického obrazu ponechaného příliš dlouho na monitoru	<ul style="list-style-type: none"> • Vždy, když monitor nepoužíváte, vypněte jej pomocí funkce Power Management (Řízení spotřeby) (další informace viz Režimy řízení napájení). • Nebo použijte dynamicky se měnící spořič obrazovky.
Zdvojený nebo překrývaný obraz	<ul style="list-style-type: none"> • Změňte nastavení Response Time (Doba odezvy) v položce nabídky OSD Display (Zobrazení) na Fast (Rychlá) nebo Normal (Normální) v závislosti na způsobu použití.

-
- | | |
|-------------------------------------|---|
| Z reproduktorů nevychází žádný zvuk | <ul style="list-style-type: none">● Zkontrolujte, zda jste v systému nastavili výchozí zařízení pro přehrávání.● Zkontrolujte, zda je kabel reproduktoru řádně a bezpečně připojen k monitoru.● Vypněte monitor, odpojte napájecí kabel, znovu připojte napájecí kabel a potom zapněte monitor.● Upravte hlasitost tlačítkem „+“ a „-“ na reproduktoru.● Obnovte výchozí tovární nastavení monitoru.● Zkontrolujte, zda je v nabídce OSD vybrán zdroj zvuku. |
|-------------------------------------|---|
-

- | | |
|---------------------|--|
| Žádné HDR ze zdrojů | <ul style="list-style-type: none">● Zkontrolujte, zda zdroj videa podporuje HDR.● Zkontrolujte, zda se monitor nachází v režimu Movie HDR (Film HDR) a Game HDR (Hra HDR).● Ověřte, zda se změnila barva obrazovky.● Zkontrolujte, zda zdroj signálu podporuje HDR. |
|---------------------|--|
-

Průvodce rychlým odstraňováním potíží

Odpověď: Příznaky:

Odkaz na nastavení

- Žádný zvuk z reproduktoru

Poznámka: Kabel DIN musí být připojen ke konektoru DIN monitoru Dell.

Průvodce odstraňováním potíží:

1. Kontrola kabelu DIN a konfigurace reproduktoru.

[Nastavení reproduktoru](#)

- i. Zkontrolujte, zda nejsou poškozené kolíky v zástrčce DIN.
- ii. Zkontrolujte, zda je reproduktor správně nakonfigurován. Přejděte na [Nastavení reproduktoru](#).

2. Reproduktor je připojen k monitoru Dell, ale nevychází z něho žádný zvuk. Přejděte na odkaz [Výchozí nastavení přehrávání počítače](#).

- i. Zkontrolujte, zda přehrávač zdroje zvuku přehrává hudbu.
- ii. Zkontrolujte, zda je hlasitost počítače a hlasitost přehrávače médií nastavena na požadovanou úroveň a není ztlumena.
- iii. Zkontrolujte výchozí nastavení přehrávání v počítači a ověřte, zda je nastaveno výchozí zařízení.

[Výchozí nastavení přehrávání počítače](#)

3. Zdroj přehrávání přehrává hudbu, ale z reproduktorů nevychází žádný zvuk.

- i. Stisknutím tlačítka Volume (Hlasitost) + zvyšte hlasitost.
- ii. Podle následujících kroků zkontrolujte, zda hlasitost počítače není 0 %.
 - i. Klikněte na ikonu reproduktoru.
 - ii. Upravte úroveň hlasitosti na panelu hlasitosti.

[Nastavení ovládní hlasitosti reproduktoru a počítače](#)

-
4. Provedením následujících kroků nastavte možnosti ovládání hlasitosti.
- i. Klikněte pravým tlačítkem na ikonu reproduktoru.
 - ii. Vyberte možnosti ovládání hlasitosti.
 - iii. Klikněte na pole: Všechna zařízení, která aktuálně přehrávají zvuk.
-

[Nastavení ovládání hlasitosti reproduktoru a počítače](#)

B: Příznaky:

Odkaz na nastavení

- Nenormální zvuk (zkreslený nebo bzučící)

Průvodce odstraňováním potíží:

1. Z reproduktoru vychází nenormální zvuk.

- i. Zkontrolujte, zda je zástrčka DIN řádně zasunutá a není uvolněná.
 - ii. Odpojte a připojte kabel DIN, aby bylo zajištěno, že je plně usazen.
 - iii. Zkuste zvýšit a snížit úroveň hlasitosti.
 - iv. Sledujte, zda se nenormální zvuk bude měnit se změnou hlasitosti.
 - v. Zkontrolujte, zda je reproduktor řádně usazen na stojánku monitoru.
-

[Nastavení reproduktoru](#)

[Nastavení ovládání hlasitosti reproduktoru a počítače](#)

C: Příznaky:

Odkaz na nastavení

- Nízká úroveň výstupu zvuku

Průvodce odstraňováním potíží:

1. Úroveň hlasitosti zdroje zvuku je vysoká.

- i. Stisknutím tlačítka Volume (Hlasitost) + zvýšte hlasitost.
-

[Nastavení ovládání hlasitosti reproduktoru a počítače](#)

D: Příznaky:

Odkaz na nastavení

- Nevyvážený zvuk z reproduktorů

Průvodce odstraňováním potíží:

Podle následujících kroků zkontrolujte nastavení Volume Balance (Vyvážení hlasitosti) počítače:

1. Podle následujících kroků zkontrolujte nastavení Volume Balance (Vyvážení hlasitosti) počítače:

- i. Klikněte pravým tlačítkem na ikonu reproduktoru.
 - ii. Vyberte volbu Playback devices (Přehrávací zařízení).
 - iii. Klikněte pravým tlačítkem na volbu Default Playback devices (Výchozí přehrávací zařízení) a vyberte možnost Properties (Vlastnosti).
 - iv. Vyberte volbu Levels (Úrovně) a klikněte na volbu Balance (Vyvážení). Hodnoty L a R musí být totožné.
-

[Nastavení ovládání hlasitosti reproduktoru a počítače](#)

Specifické problémy s produktem

Specifické příznaky	Možná řešení
Obraz obrazovky je příliš malý	<ul style="list-style-type: none">• Zkontroluje nastavení Aspect Ratio (Poměr stran) v části Display (Zobrazení) nabídky OSD.• Obnovte Factory Settings (Tovární nastavení) (Factory Reset (Obnova továrních nastavení)) monitoru.
Nelze upravovat nastavení monitoru pomocí tlačítek na dolním panelu	<ul style="list-style-type: none">• Vypněte monitor, odpojte napájecí kabel, znovu připojte napájecí kabel a potom zapněte monitor.• Zkontrolujte, zda je zamknutá nabídka OSD. Pokud ano, stisknutím a podržením tlačítka nabídky po dobu 10 sekund ji odemkněte. (Další informace viz část Lock (Zámek)).
Žádný vstupní signál při stisknutí libovolného ovládacího prvku	<ul style="list-style-type: none">• Zkontrolujte zdroj signálu. Pohybem myši nebo stisknutím libovolné klávesy na klávesnici zkontrolujte, zda se počítač nenachází v pohotovostním režimu nebo v režimu spánku.• Zkontrolujte, zda je kabel videa řádně připojen. Podle potřeby kabel videa odpojte a znovu připojte.• Resetujte počítač nebo přehrávač videa.
Obraz nevyplňuje celou obrazovku	<ul style="list-style-type: none">• Vzhledem k rozdílným formátům videa (poměr stran videa) disků DVD se může obraz na monitoru zobrazovat na celou obrazovku.• Spusťte integrovanou diagnostiku.

Příloha

VAROVÁNÍ: Bezpečnostní pokyny

-  **VAROVÁNÍ:** Použití ovládacích prvků, změn nastavení nebo postupů jiným způsobem, než jak je určeno v této dokumentaci, může způsobit úrazy vysokým napětím, elektrickým proudem nebo mechanickými vlivy.


Informace o bezpečnostních pokynech viz *Příručka s produktovými informacemi*.

Sdělení komise FCC (pouze USA) a informace o dalších předpisech

Sdělení komise FCC a další regulační informace viz webové stránky pro dodržování předpisů na adrese www.dell.com/regulatory_compliance.

Kontaktování společnosti Dell

Zákazníci v USA mohou volat na číslo 800-WWW-DELL (800-999-3355).

-  **POZNÁMKA:** Pokud nemáte aktivní připojení k Internetu, můžete vyhledat kontaktní informace na faktuře, ústřížku k balení, účtence nebo v katalogu produktů Dell.


Společnost Dell poskytuje řadu možností podpory a služeb online a prostřednictvím telefonu. Dostupnost se liší podle země a výrobku a je možné, že některé služby nebudou ve vaší oblasti k dispozici.

Online přístup k obsahu podpory pro monitor:

1. Navštivte www.dell.com/support/monitors.

Kontaktování společnosti Dell ohledně odbytu, technické podpory nebo služeb pro zákazníky:

1. Navštivte www.dell.com/support.
2. V rozbalovacím menu **Choose A Country/Region (Zvolte zemi/region)** ve spodní části stránky zkontrolujte, zda je vaše země uvedena v seznamu.
3. Klikněte na **Contact Us (Kontakt)** vlevo na stránce.
4. Podle potřeby vyberte příslušný odkaz na službu nebo podporu.
5. Zvolte způsob kontaktování společnosti Dell, který vám vyhovuje.

-  **VAROVÁNÍ:** V případě monitorů s lesklým rámečkem je třeba dobře zvážit umístění monitoru, protože se od rámečku může odrážet okolní světlo a lesklé povrchy a způsobovat rušení.