

Korisnički priručnik


Dell S2718H/S2718HX


Br. modela: S2718H/S2718HX


Regulatorni model: S2718Hc



Napomene, mjere opreza i upozorenja

 **NAPOMENA:** NAPOMENA ukazuje na važne informacije koje vam pomažu da koristite svoje računalo na bolji način.

 **OPREZ:** OPREZ ukazuje na moguće oštećenje hardvera ili gubitak podataka u slučaju da se ne poštuju upute.

 **UPOZORENJE:** UPOZORENJE ukazuje na moguće oštećenje imovine, tjelesne ozljede ili smrt.

Podaci u ovom dokumentu podliježu promjenama bez prethodne najave.

© 2017 Dell Inc. Sva prava pridržana.

Bilo kakvo umnožavanje ovog materijala bez pismenog dopuštenja tvrtke Dell Inc. strogo je zabranjeno.

Zaštitni znakovi korišteni u ovom tekstu: *Dell* i logotip *DELL* zaštitni su znakovi tvrtke Dell Inc.; *Microsoft* i *Windows* zaštitni su znakovi tvrtke ili registrirani zaštitni znakovi tvrtke Microsoft. Korporacije u Sjedinjenim Američkim Državama i/ili ostalim zemljama, *Intel* je registriran zaštitni znak u vlasništvu tvrtke Intel Corporation u SAD-u i ostalim državama; a *ATI* je zaštitni znak tvrtke Advanced Micro Devices, Inc. *ENERGY STAR* je registriran zaštitni znak agencije za zaštitu okoliša u SAD-u. Kao *ENERGY STAR* partner, Dell Inc. je utvrdio da je ovaj proizvod u skladu sa smjernicama *ENERGY STAR* o energetskej učinkovitosti.

Ostali trgovački znakovi i trgovački nazivi koji se koriste u ovom dokumentu označavaju entitete koji su vlasnici znakova ili naziva svojih proizvoda. Tvrtka Dell Inc. odriče se bilo kakvih vlasničkih interesa za navedene trgovačke znakove i trgovačke nazive, osim vlastitih.

Sadržaj


Više o monitoru.....	5
Sadržaj pakiranja	5
Značajke proizvoda	6
Identifikacija dijelova i upravljanja	8
Podaci monitora.....	11
Mogućnost za Plug and play.....	18
Kvaliteta LCD monitora i pravila u vezi piksela	19
Smjernice za održavanje.....	19
Postavljanje monitora.....	20
Spajanje stalka	20
Povezivanje monitora	22
Postavljanje zvučnika.....	23
Organizacija kabela	25
Uklanjanje zvučnika.....	25
Uklanjanje stalka	27
Zadana postavka računala za reprodukciju	29
Podešavanje upravljanja glasnoćom zvučnika i računala	29
Uporaba monitora	33
Uključite monitor.....	33
Korištenje upravljačkih gumba.....	33


Uporaba zaslonskog izbornika (OSD)	35
Podešavanje monitora	48
Korištenje nagiba	50
Rješavanje problema.....	51
Samoprovjera.....	51
Ugrađeni alat za dijagnostiku	52
Uobičajeni problemi	53
Kratki vodič za rješavanje problema	55
Problemi karakteristični za proizvod	57
Dodatak	58
FCC napomene (samo za SAD) i druge regulativne informacije.....	58
Kontaktiranje tvrtke Dell	58

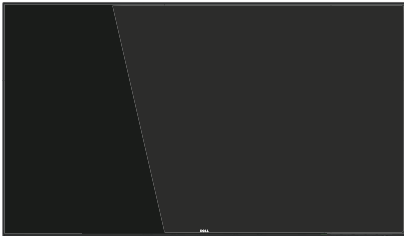



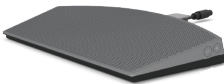
Više o monitoru

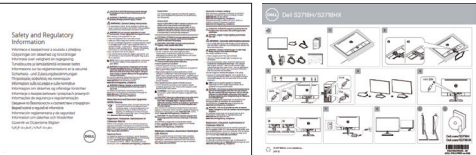
Sadržaj pakiranja

Monitor se isporučuje sa sljedećim komponentama. Provjerite jeste li dobili sve komponente i pogledajte [Kontaktiranje tvrtke Dell](#) za više informacija ako nešto nedostaje.

 **NAPOMENA:** Neke stavke su opcijske i možda neće biti isporučene s vašim monitorom. Neke značajke ili mediji nisu dostupni u određenim državama.

 **NAPOMENA:** Za postavljanje drugog stalka molimo pogledajte odgovarajući vodič i upute za postavljanje.

	<ul style="list-style-type: none">• Monitor
	<ul style="list-style-type: none">• Stalac
	<ul style="list-style-type: none">• Kabel napajanja (razlikuje se ovisno o zemlji)
	<ul style="list-style-type: none">• Adapter napajanja
	<ul style="list-style-type: none">• Zvučnik s nosačem kabela

	<ul style="list-style-type: none"> • HDMI kabel
	<ul style="list-style-type: none"> • VGA kabel (opcija)
	<ul style="list-style-type: none"> • Vodič za brzo postavljanje • Informacije o propisima i sigurnosti

Značajke proizvoda

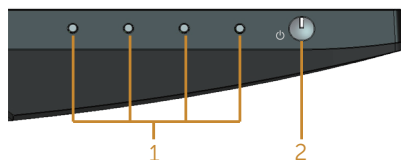
Ravna ploča zaslona **Dell S2718H/S2718HX** sadrži aktivnu matricu, tankoslojni tranzistor (TFT), zaslon s tekućim kristalima (LCD) i LED pozadinsko svjetlo. Značajke monitora uključuju:

- **S2718H/S2718HX:** Zaslon s vidljivim područjem od 68,6 cm (27 inča) (mjereno dijagonalno). Razlučivost od 1920 x 1080, plus podrška za prikaz preko punog zaslona za niže razlučivosti.
- Monitor bez obruba.
- "High Dynamic Range" (Visoki dinamički raspon) prilagođen za odgovarajuće korištenje monitora.
- Široki kut gledanja omogućava gledanja iz sjedećeg ili stajaćeg položaja ili tijekom pomicanja s jedne strane u drugu.
- VGA i HDMI povezivost olakšavaju i pojednostavljaju povezivanje sa starim i novim sustavima.
- Vanjski zvučnik (6 W) x 1
- Mogućnost za Plug and play ako to sustav podržava.
- Prilagođavanje zaslonskog prikaza (OSD) za lako postavljanje i optimizaciju zaslona.
- Značajka Energy Saver za usklađenost s Energy Star smjernicama.
- Utor za sigurnosno zaključavanje.
- Sa smanjenom količinom BFR/PVC (tiskane pločice izrađene su od laminata bez BFR-a/PVC-a).
- Staklo bez arsena i žive samo za zaslon.
- Visoki omjer dinamičkog kontrasta (8.000.000:1).
- Potrošnja snage od 0,3 W u stanju mirovanja.

- Energetska mjera prikazuje razinu energije koju monitor troši u stvarnom vremenu.
- Optimizirajte ugođaj oka pomoću zaslona bez treperenja i značajkom ComfortView koja smanjuje emisiju plave svjetlosti.

Identifikacija dijelova i upravljanja

Pogled sprijeda



Upravljački gumbi

Oznaka	Opis
1	Funkcijske tipke (više informacija potražite u Uporaba monitora)
2	Gumb za uključivanje/isključivanje

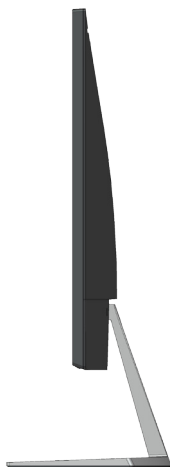
Pogled sa stražnje strane



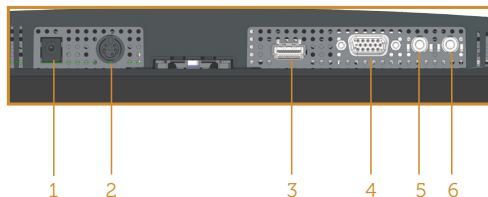
Pogled sa stražnje strane sa stalkom monitora

Oznaka	Opis	Uporaba
1	Utor za sigurnosno zaključavanje	Osigurava monitor sigurnosnim zaključavanjem (sigurnosna brava nije isporučena).
2	Regulativna oznaka (uključujući crtični kod za serijski broj i oznaku sa servisnim kodom)	Prikazuje popis regulativnih odobrenja. Pogledajte ovu naljepnicu ako morate kontaktirati Dell za tehničku podršku. Dell servisna oznaka se koristi za Dell jamstvo i potrebe upravljanja korisničke službe te zabilješke osnovnog sustava.
3	Graviranje regulativnih informacija.	Prikazuje popis regulativnih odobrenja.
4	Gumb za oslobađanje stalka	Oslobađa stalak od monitora.
5	Utor za pričvršćenje kabela	Koristite ga za organiziranje kabela, postavljanjem kroz utor.

Pogled sa strane



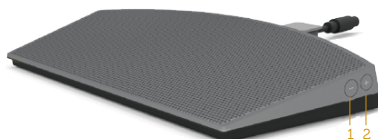
Pogled s donje strane



Pogled s donje strane bez stalka monitora

Oznaka	Opis	Uporaba
1	Priključak za adapter napajanja	Za spajanje kabela za napajanje monitora koristeći DC adapter od 19,5 V.
2	Priključak za zvučnik	Priključite kabel za zvučnik.
3	HDMI priključak	Povežite računalo HDMI kabelom.
4	VGA priključak	Povežite računalo VGA kabelom (opcija).
5	Ulazni linijski audio priključak	Povežite audio kabel (kupuje se zasebno) s uređaja izvora na monitor.
6	Izlazni linijski audio priključak	Povežite ili na aktivne vanjske zvučnike ili na zvučnik za duboke tonove (kupuje se zasebno).

Prikaz zvučnika sa strane



1	Glasnoća -	Smanjivanje glasnoće zvučnika.
2	Glasnoća +	Povećavanje glasnoće zvučnika.

Podaci monitora

Model	S2718H/S2718HX
Vrsta zaslona	Aktivna-matrica - TFT LCD
Vrsta ploče	Prebacivanje u ravnini
Vidljiva slika	
Dijagonalno	686,00 mm (27 inča)
Vodoravno, aktivno područje	597,89 mm (23,54 inča)
Vertikalno, aktivno područje	336,31 mm (13,24 inča)
Područje	2010,76 cm ² (311,67 inča ²)
Gustoća piksela	0,3114 mm
Piksela po inču (PPI)	82
Kut gledanja	178° (vertikalno) tipično 178° (horizontalno) tipično
Brightness (Svjetlina)	250 cd/m ² (tipično)
Omjer kontrasta	1000 do 1 (tipično) 8.000.000 do 1 (Dinamički kontrast)
Premaz prednje ploče	Premaz protiv blještanja (1% magljenja), tvrdoća premaza (3H)
Pozadinsko osvjetljenje	Sustav trake LED svijetla
Vrijeme odziva	6 ms uobičajeno (od G do G)
Dubina boje	16,7 milijuna boja
Gamut boje	CIE 1976 (84%), CIE 1931 (72%), >99% sRGB
FreeSync podržava frekvencije kadrova (samo HDMI priključak)	48-75 Hz
Kompatibilnost s aplikacijom Dell display manager	Da
Povezivost	1xHDMI (ver. 2.0 i ver. 1.4) 1xVGA
Širina obruba (od ruba monitora do aktivnog područja)	6,7 mm (gore) 6,8 mm (lijevo/desno) 8,4 mm (dolje)
Sigurnost	Utor za sigurnosno zaključavanje (uže za zaštitu koje se prodaje zasebno)
Podesivost	Nagib (5°/21°)

Podaci o razlučivosti

Model	S2718H/S2718HX
Horizontalno područje skeniranja	31 kHz do 140 kHz (automatski)
Vertikalno područje skeniranja	48 Hz do 75 Hz (automatski)
Maksimalna unaprijed postavljena razlučivost	1920 x 1080 pri 60 Hz za VGA priključak. 1920 x 1080 pri 75 Hz za priključak HDMI 1.4. 3840 x 2160 pri 60 Hz za priključak HDMI 2.0

Podržani video načini rada

Model	S2718H/S2718HX
Mogućnosti video prikaza (HDMI)	480p, 480i, 576p, 720p, 1080p, 576i, 1080i, 2160p

Unaprijed postavljeni načini prikaza

Način prikaza	Horizontalna frekvencija (kHz)	Vertikalna frekvencija (Hz)	Takt piksela (MHz)	Polaritet sinkronizacije (horizontalno/vertikalno)
VESA, 720 x 400	31,5	70,1	28,3	-/+
VESA, 640 x 480	31,5	60,0	25,2	-/-
VESA, 640 x 480	37,5	75,0	31,5	-/-
VESA, 800 x 600	37,9	60,3	40,0	+/+
VESA, 800 x 600	46,9	75,0	49,5	+/+
VESA, 1024 x 768	48,4	60,0	65,0	-/-
VESA, 1024 x 768	60,0	75,0	78,8	+/+
VESA, 1152 x 864	67,5	75,0	108,0	+/+
VESA, 1280 x 1024	64,0	60,0	108,0	+/+
VESA, 1280 x 1024	80,0	75,0	135,0	+/+
VESA, 1600 x 900	60,0	60,0	108,0	+/+
VESA, 1920 x 1080	67,5	60,0	148,5	+/+
VESA, 2560 x 1440	88,8	60,0	241,5	+/+
VESA, 3840 x 2160	65,7	30,0	262,75	+/+
VESA, 3840 x 2160	133,3	60,0	533,25	+/+

Popis grafičkih kartica koje podržavaju FreeSync

Provjerite AMD web stranicu za popis grafičkih kartica koje podržavaju FreeSync.

<http://www.amd.com/en-us/innovations/software-technologies/technologies-gaming/freesync>

Električni podaci

Model		S2718H/S2718HX
Ulazni videosignali		<ul style="list-style-type: none">HDMI 1.4/HDMI 2.0, 600 mV za svaku diferencijalnu liniju, 100 ohma ulazne impedancije po diferencijalnom paru, analogni RGB, 0,7 V +/-5%, pozitivni polaritet pri 75 ohma ulazne impedancije
AC/DC adapter	Ulazni napon/frekvencija/struja	Delta adapter DA65NM111-00 100 V AC do 240 V AC/50 Hz do 60 Hz \pm 3 Hz/ 1,6 A (najviše).
	Izlazni napon/struja	Izlaz: 19,5 V DC/3,34 A
Struja pokretanja		Maksimalna struja pokretanja manja od 150 A pri ulaznom naponu od 115 do 230 V

Podaci o zvučniku

Model	S2718H/S2718HX
Speaker (Zvučnik)	6 W
Frekvencijski opseg	180 Hz - 20 kHz
Radna temperatura	- 20 °C ~ 70 °C

Fizičke karakteristike

Model	S2718H/S2718HX	
Vrsta signalnog kabela	<ul style="list-style-type: none"> • Digitalni: odvojivi, HDMI, 19-polni • Analogni: odvojivi, D-Sub, 15-polni 	
Dimenzije (sa stalkom)		
Visina	453,6 mm (17,86 inča)	
Širina	612,7 mm (24,12 inča)	
Dubina	162,2 mm (6,39 inča)	
Dimenzije (bez stalka)		
Visina	356,5 mm (14,04 inča)	
Širina	612,7 mm (24,12 inča)	
Dubina	44,2 mm (1,74 inča)	
Dimenzije stalka		
Visina	173,7 mm (6,84 inča)	
Širina	264,0 mm (10,39 inča)	
Dubina	162,2 mm (6,39 inča)	
Masa	S2718H	S2718HX
Masa s ambalažom	8,55 kg (18,84 lb)	8,64 kg (19,04 lb)
Masa sa sklopom stalka i kabelima	4,98 kg (10,98 lb)	5,08 kg (11,19 lb)
Masa bez sklopa stalka (bez kabela)	3,79 kg (8,35 lb)	3,79 kg (8,35 lb)
Masa sklopa stalka	0,77 kg (1,70 lb)	0,77 kg (1,70 lb)
Težina sklopa zvučnika	0,38 kg (0,83 lb)	0,38 kg (0,83 lb)
Odsjaj prednjeg stalka (minimalni)	Tamni okvir - 85 jedinica sjaja	Tamni okvir - 85 jedinica sjaja

Karakteristike okruženja

Model	S2718H/S2718HX
Temperatura	
Radno	0 °C do 40 °C (32 °F do 104 °F)
U mirovanju	<ul style="list-style-type: none"> • Skladištenje: -20°C do 60°C (-4°F do 140°F) • Isporuka: -20°C do 60°C (-4°F do 140°F)
Vlažnost	
Radno	od 10% do 80% (bez kondenzacije)
U mirovanju	<ul style="list-style-type: none"> • Skladištenje od 10% do 90% (bez kondenzacije) • Transport od 10% do 90% (bez kondenzacije)
Nadmorska visina	
U radu (maksimalna)	5.000 m (16.400 stopa)
U mirovanju (maksimalna)	12.192 m (40.000 stopa)
Rasipanje topline	<ul style="list-style-type: none"> • 170,65 BTU/sat (maksimalno) • 81,9 BTU/sat (tipično)

Načini upravljanja napajanjem

Ako imate VESA DPM kompatibilnu karticu ili softver instaliran na računalo, monitor će automatski smanjiti potrošnju energije kad nije u uporabi. To se naziva Štedni način rada*. Ako računalo detektira unos s tipkovnice, miša ili drugog ulaznog uređaja, monitor automatski nastavlja raditi. Sljedeća tablica prikazuje potrošnju snage i signaliziranje ove značajke automatske uštede energije.

* Nulta potrošnja energije u isključenom načinu može se postići samo odvajanjem kabela za napajanje od monitora.

VESA načini rada	Horizontalna sinkronizacija	Vertikalna sinkronizacija	Video	Indikator napajanja	Potrošnja snage
Normalan rad	Aktivno	Aktivno	Aktivno	Bijela	50 W (najviše) 24 W (tipično)
Aktivan isključeni način	Neaktivno	Neaktivno	Prazno	Bijela (svijetli)	Manje od 0,3 W
Isključeno	-	-	-	Isključeno	Manje od 0,3 W

Energy Star	Potrošnja snage
P _{UKLJUČENO}	20,5 W
E _{TEC}	64 kWh

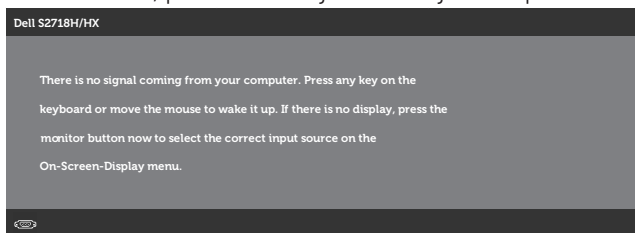
NAPOMENA:

P_{UKLJUČENO}: Potrošnja snage u uključenom načinu rada definirana je u izdanju Energy Star 7.0

E_{TEC}: Ukupna potrošnja snage u kWh definirana je u izdanju Energy Star 7.0.

Ovaj dokument služi samo u informativne svrhe i prikazuje laboratorijske performanse. Vaš proizvod može raditi drugačije, ovisno o softveru, komponentama i perifernim uređajima koje ste kupili i nemamo obavezu ažurirati takve podatke. Sukladno tome, korisnik se ne smije oslanjati na ove informacije u donošenju odluka o električnim tolerancijama ili ostalim odlukama. Za točnost ili potpunost ne daje se jamstvo izričito ili implicirano.

Samo OSD funkcije u normalnom načinu rada. Kad se pritisne bilo koji gumb u Aktivno isključenom načinu, prikazat će se jedna od sljedećih poruka:



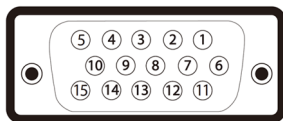
Aktivirajte računalo i monitor za pristup OSD izborniku.

 **NAPOMENA:** Ovaj monitor sukladan je zahtjevima **ENERGY STAR**.



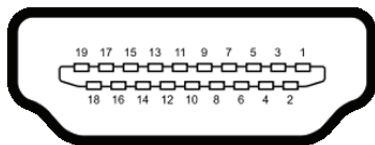
Raspored kontakata

VGA priključak



Broj kontakta	Strana povezanog signalnog kabela s 15 kontakata
1	Video-crvena
2	Video-zelena
3	Video-plava
4	Uzemljenje
5	Samoprovjera
6	GND-R
7	GND-G
8	GND-B
9	Računalo 5 V/3,3 V
10	GND-sinkronizacija
11	Uzemljenje
12	DDC podaci
13	H-sinkronizacija
14	V-sinkronizacija
15	DDC takt

HDMI priključak



Broj kontakta	Strana povezanog signalnog kabela s 19 kontakata
1	TMDS PODACI 2+
2	TMDS PODACI 2 OKLOP
3	TMDS PODACI 2-
4	TMDS PODACI 1+
5	TMDS PODACI 1 OKLOP
6	TMDS PODACI 1-
7	TMDS PODACI 0+
8	TMDS PODACI 0 OKLOP
9	TMDS PODACI 0-
10	TMDS TAKT+
11	TMDS TAKT OKLOP
12	TMDS TAKT-
13	CEC
14	Rezervirano (nije spojeno na uređaju)
15	DDC TAKT (SCL)
16	DDC PODACI (SDA)
17	DDC/CEC uzemljenje
18	+5 V NAPAJANJE
19	DETEKCIJABRZOGUKAPČANJA

Mogućnost za Plug and play

Monitor možete instalirati u bilo koji sustav kompatibilan s Plug and Play. Monitor automatski osigurava računalnom sustavu funkciju EDID (Podaci identifikacije proširenog prikaza) koristeći protokole DDC (Prikaz podatkovnog kanala), tako da se sustav može konfigurirati i optimizirati postavke monitora. Većina monitora instalira se automatski, prema želji možete odabrati različite postavke. Više informacija o promjeni postavki monitora potražite u [Uporaba monitora](#).

Kvaliteta LCD monitora i pravila u vezi piksela

Tijekom postupka proizvodnje LCD monitora nije neuobičajeno da se jedan ili više piksela zaglave u nepromjenjivo stanje, a teško ih je vidjeti i ne utječu na kvalitetu ili uporabljivost zaslona. Više informacija o kvaliteti Dell monitora i pravilima u vezi piksela potražite na Dell stranici za podršku na www.dell.com/support/monitors.

Smjernice za održavanje

Čišćenje monitora

 **UPOZORENJE:** Prije čišćenja monitora iskopčajte kabel napajanja monitora iz električne utičnice.



 **OPREZ:** Pročitajte [Sigurnosne upute](#) prije čišćenja monitora i pridržavajte ih se.

Za najbolje postupke slijedite upute sa sljedećeg popisa tijekom raspakiranja, čišćenja ili rukovanja monitorom:

- Za čišćenje zaslona monitora, blago namočite meku, čistu krpu vodom. Po mogućnosti koristite posebnu tkaninu ili otopinu za čišćenje zaslona odgovarajuću za anitstatički sloj. Nemojte koristiti benzen, razrjeđivač, amonijak, abrazivna sredstva za čišćenje ili komprimirani zrak.
- Koristite vlažnu krpu za čišćenje monitora. Izbjegavajte korištenje deterdženata bilo koje vrste jer neki deterdženti ostavljaju mutan sloj na monitoru.
- Ako primijetite bijeli prah kada otpakirate monitor, obrišite ga krpom.
- Oprezno rukujte monitorom jer se na tamnijim monitorima mogu pojaviti bijeli tragovi struganja ako se ogrebu.
- Da biste održali najbolju kvalitetu slike monitora koristite dinamički promjenjiv čuvar zaslona i isključujte ga kad nije u uporabi.

Postavljanje monitora

Spajanje stalka

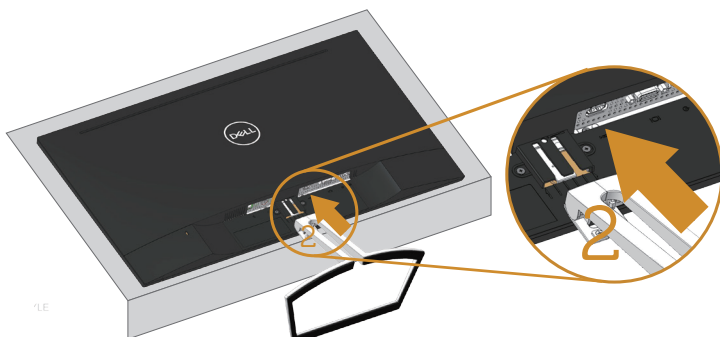
-  **NAPOMENA:** Stalak je odvojen kad se monitor isporuči iz tvornice.
-  **NAPOMENA:** Ovo vrijedi za monitor sa stalkom. Ako ste kupili neki drugi stalak, pogledajte odgovarajući vodič i upute za postavljanje.

Pričvršćivanje stalka monitora:

1. Postavite monitor na meku krpu ili jastuk.



2. Pričvrstite umetak sklopa stalka na utor monitora.



3. Umetnite stalak tako da sjedne na mjesto.



Povezivanje monitora

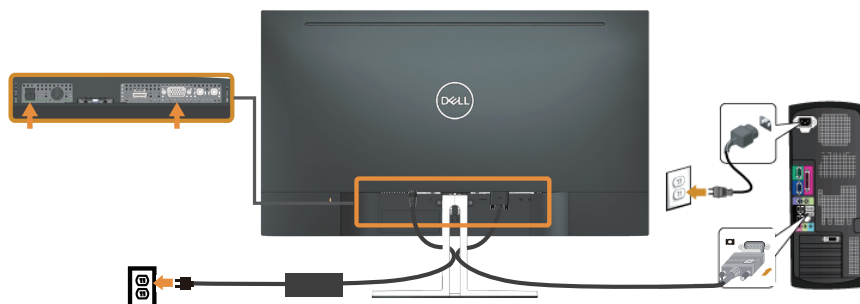
⚠ UPOZORENJE: Prije izvođenja bilo kojeg postupka u ovom odjeljku pobrinite se da se pridržavate [Sigurnosne upute](#).

📎 NAPOMENA: Nemojte istovremeno povezivati sve kabele na računalo. Preporučujemo da kabele položite kroz utore za organiziranje kabela prije povezivanja na monitor.

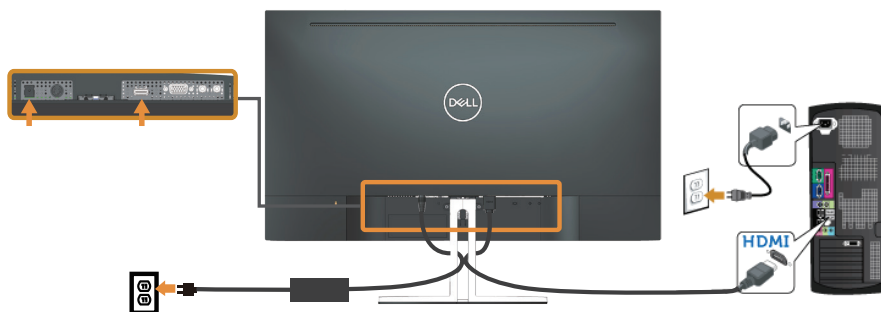
Povezivanje monitora s računalom:

1. Isključite računalo i odvojite kabel napajanja.
2. Priključite VGA, audio ili HDMI kabel s monitora na računalo.

Povezivanje VGA kabela (opcija)



Povezivanje HDMI kabela



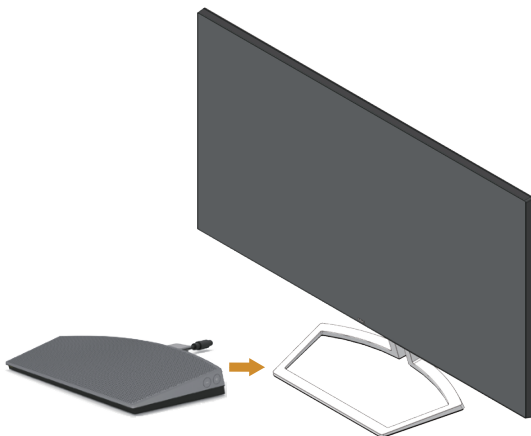
Postavljanje zvučnika

Prepoznavanje dijelova zvučnika i postavljanje zvučnika

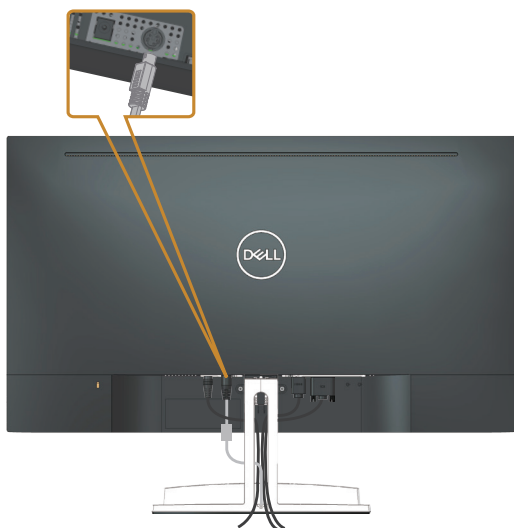
1. Sustav zvučnika sastoji se od kabela povezanih na sustav, desna strana zvučnika sadrži 2 gumba:glasnoća + (povećavanje) i glasnoća - (smanjivanje).



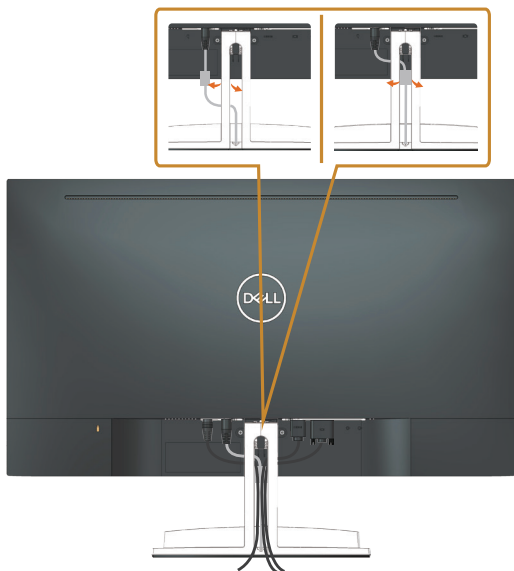
2. Postavite zvučnik na Dell monitor kako je prikazano ispod.



3. Ukopčajte DIN kabel na DIN priključak koji se nalazi na stražnjoj strani Dell monitora kao što je prikazano ispod.

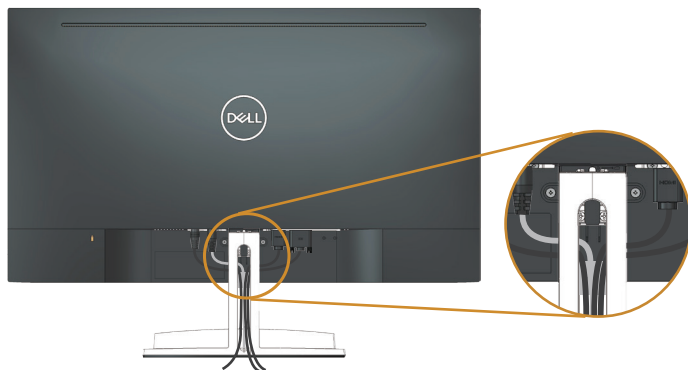


4. Umetnite nosač kabela koji je pričvršćen na kabelu zvučnika, u utor stalka. Prilagodite položaj nosača kabela u skladu s utorom.

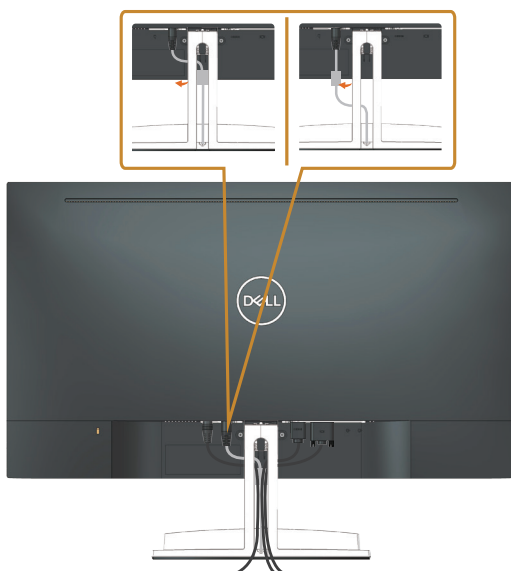


Organizacija kabela

Koristite utor za upravljanje kablom za organizaciju kabela povezanih na monitor.





Uklanjanje zvučnika





Uklanjanje stalka

-  **NAPOMENA:** Da biste spriječili nastanak ogrebotina na LCD zaslonu tijekom uklanjanja stalka, pazite da monitor stavite na meku i čistu površinu.
-  **NAPOMENA:** Ovo vrijedi za monitor sa stalkom. Ako ste kupili neki drugi stalak, pogledajte odgovarajući vodič i upute za postavljanje.

Uklanjanje stalka:

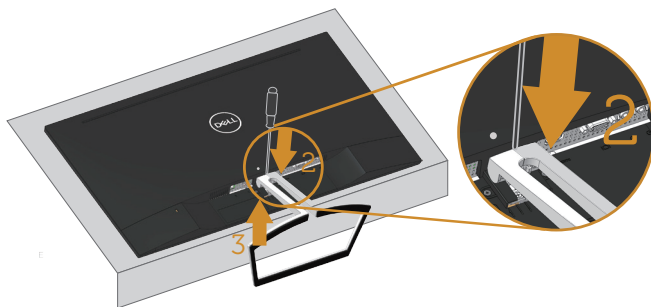
1. Postavite monitor na meku krpu ili jastuk duž stola.



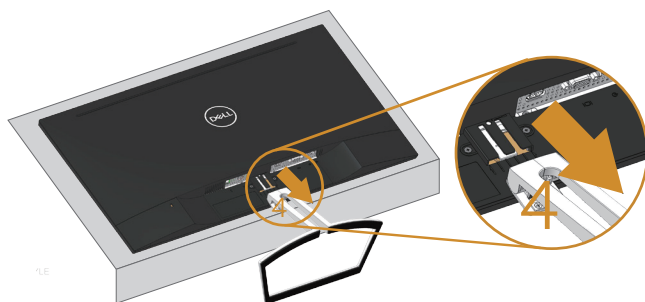
2. Nagnite stalak prema dolje kako bi mogli pristupiti gumbu za otpuštanje.



3. Dugim odvijačem pritisnite gumb za otpuštanje.



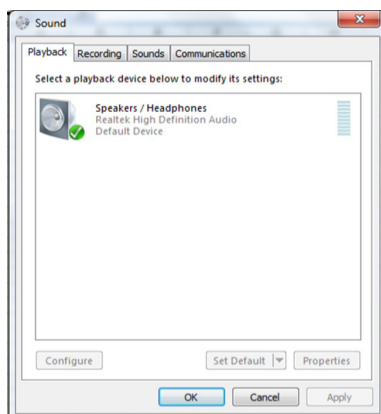
4. Izvucite stalak dok držite gumb za otpuštanje pritisnutim.



Zadana postavka računala za reprodukciju

Podešavanje reprodukcije

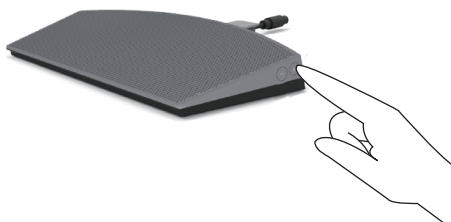
Postavite zvučnik kao zadani uređaj za reprodukciju.



Podešavanje upravljanja glasnoćom zvučnika i računala

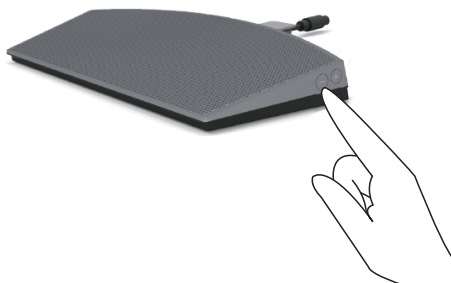
1. Volume + (Glasnoća +)

Pritisnite gumb Volume + za povećavanje glasnoće.



2. Volume - (Glasnoća -)

Pritisnite gumb Volume - za smanjivanje glasnoće.



3. Glasnoća zvuka na zaslonu

Kliknite desnom tipkom miša na ikonu zvučnika.



Provjerite da razina glasnoće nije 0%.

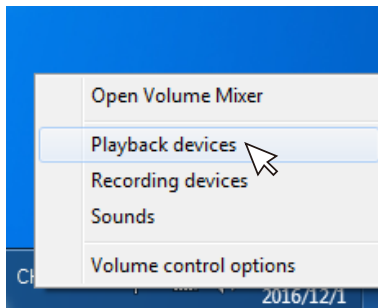


4. Podešavanje balansa zvuka

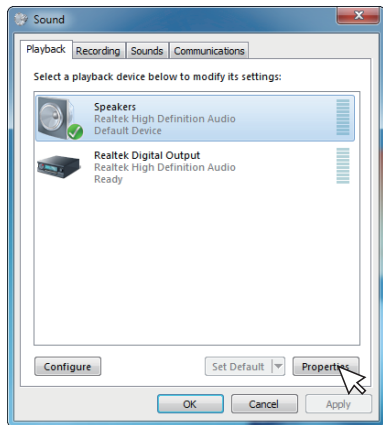
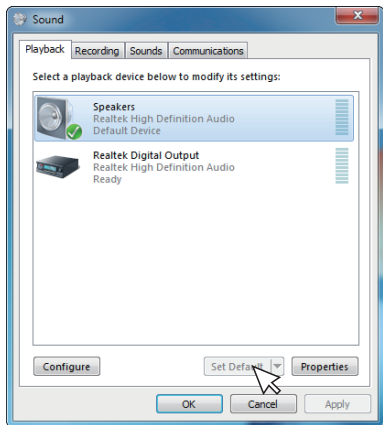
Kliknite desnom tipkom miša na ikonu zvučnika.



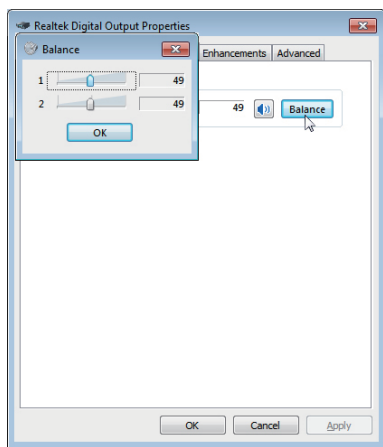
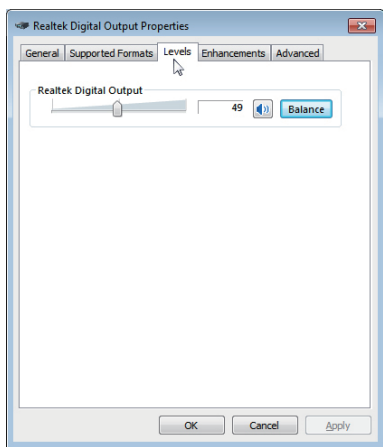
Odaberite Playback devices (uređaje za reprodukciju).



Desnom tipkom miša kliknite na Default Playback devices (zadani uređaje za reprodukciju) i odaberite Properties (Svojstva).



Odaberite Levels (Razine) i kliknite na Balance (Balans).

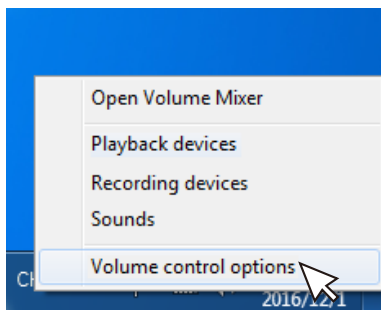


5. Mogućnosti upravljanja zvukom

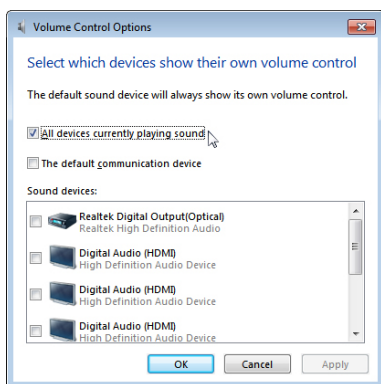
Kliknite desnom tipkom miša na ikonu zvučnika.



Odaberite Volume control options (mogućnosti upravljanja zvukom).




Kliknite okvir: All devices currently playing sound. (Svi uređaji trenutno reproduciraju zvuk.)



Uporaba monitora

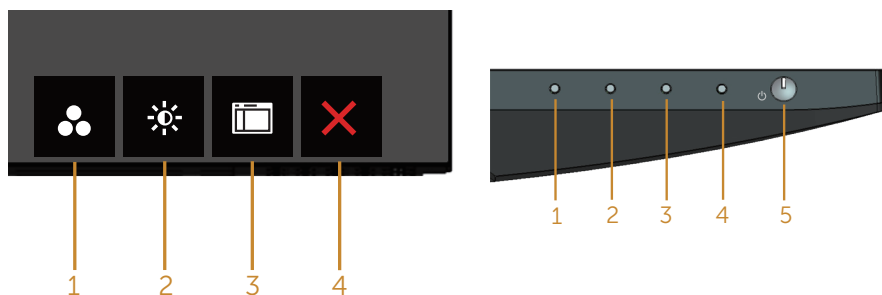
Uključite monitor

Pritisnite gumb  za uključivanje monitora.





Korištenje upravljačkih gumba




Upravljačke gumbе na donjoj strani monitora koristite za prilagođavanje prikazane slike.



Upravljački gumbi

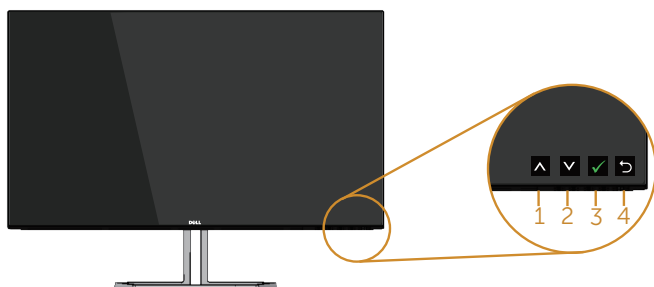
U sljedećoj tablici opisani su upravljački gumbi:





Upravljački gumbi	Opis
1  Shortcut key (Tipkovnički prečac)/Preset Modes (Unaprijed postavljeni načini rada)	Ovaj gumb koristite za odabir s popisa unaprijed postavljenih načina rada.
2  Shortcut key (Tipkovnički prečac)/Brightness (Svjetlina)/ Contrast (Kontrast)	Koristite gumb Brightness/Contrast (Svjetlina/kontrast) za izravan pristup upravljačkim izbornicima "Brightness" (Svjetlina) i "Contrast" (Kontrast).

3	 Menu (Izbornik)	Gumb Menu (Izbornik) koristite za pokretanje zaslonskog izbornika (OSD) i odabir OSD izbornika. Pogledajte Pristupanje OSD izborniku .
4	 Exit (Izlaz)	Ovaj gumb koristite za povratak na glavni izbornik ili zatvaranje OSD glavnog izbornika.
5	 Power (Napajanje) (sa svjetlom napajanja)	Gumb Power (Napajanje) koristite za uključivanje i isključivanje monitora. Stalno bijelo svjetlo označuje da je monitor uključen i potpuno funkcionalan. Trepćuće bijelo svjetlo označava štedni način rada.

OSD upravljački elementi

Gumb na donjoj strani monitora koristite za prilagođavanje postavki slike.



	Upravljački gumbi	Opis
1	 Gore	Gumb Up (Gore) koristite za povećavanje vrijednosti ili pomicanje prema gore u izborniku.
2	 Dolje	Gumb Down (Dolje) koristite za smanjivanje vrijednosti ili pomicanje prema dolje u izborniku.
3	 U redu	Gumb U redu koristite za potvrđivanje odabira u izborniku.
4	 Natrag	Gumb Back (Natrag) koristite za povratak na prethodni izbornik.

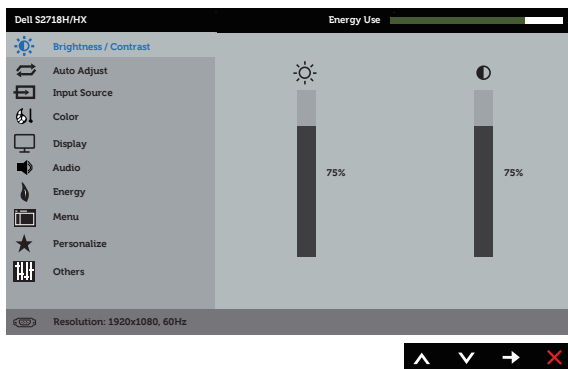
Uporaba zaslonskog izbornika (OSD)










Pristupanje OSD izborniku


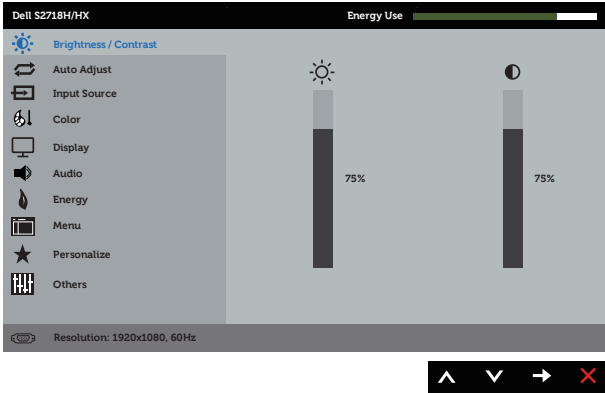




NAPOMENA: Sve promjene koje izvedete automatski se spremaju kada prijedete u drugi izbornik, zatvorite OSD izbornik ili pričekate da se OSD izbornik sam zatvori.

1. Pritisnite gumb  za prikaz glavnog OSD izbornika.

Glavni izbornik za analogni (VGA) ulaz



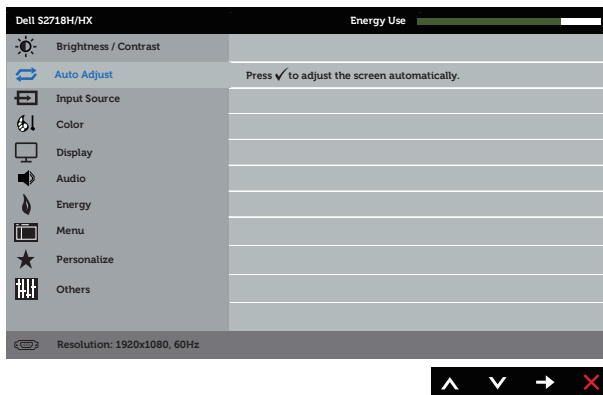
2. Pritisnite gumb  i  za prijelaz među mogućnostima podešavanja. Pri prijelazu s jedne ikone na drugu, naziv mogućnosti se ističe. Pogledajte sljedeću tablicu za potpuni popis svih mogućnosti dostupnih za monitor.
3. Pritisnite gumb  jednom za aktiviranje označene mogućnosti.
4. Pritisnite gumb  i  za odabir željenog parametra.
5. Pritisnite  i zatim gumbima  i  u skladu s indikatorima u izborniku provedite promjene.
6. Odaberite gumb  za povratak u glavni izbornik.

Ikona	Izbornik i podizbornici	Opis
	Brightness/ Contrast (Svjetlina/ kontrast)	<p>Ovaj izbornik koristite za aktiviranje prilagođavanja brightness/contrast (svjetlina/kontrast).</p> 
	Brightness (Svjetlina)	<p>Svjetlina prilagođava osvjetljenost pozadinskog svjetla. Pritisnite gumb  za povećavanje svjetline i pritisnite gumb  za smanjivanje svjetline (najmanje 0/najviše 100).</p> <p>NAPOMENA: Ručno prilagođavanje svjetline je onemogućeno kada je uključen dinamički kontrast.</p>
	Contrast (Kontrast)	<p>Prvo prilagodite svjetlinu, a zatim prilagodite kontrast samo ako je potrebno dodatno prilagođavanje. Pritisnite gumb  za povećavanje kontrasta i pritisnite gumb  za smanjivanje kontrasta (najmanje 0/najviše 100).</p> <p>Funkcija kontrast prilagođava stupanj razlike između zatamjenosti i svjetline na zaslonu monitora.</p>



Auto Adjust (Automatsko prilagođavanje)

Ovaj gumb koristite za aktiviranje automatske postavke i prilagođavanje izbornika.




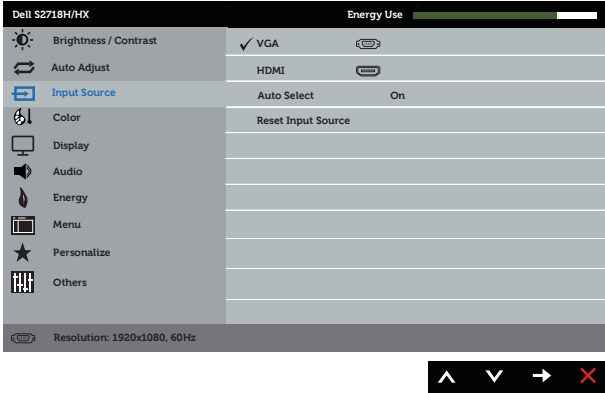



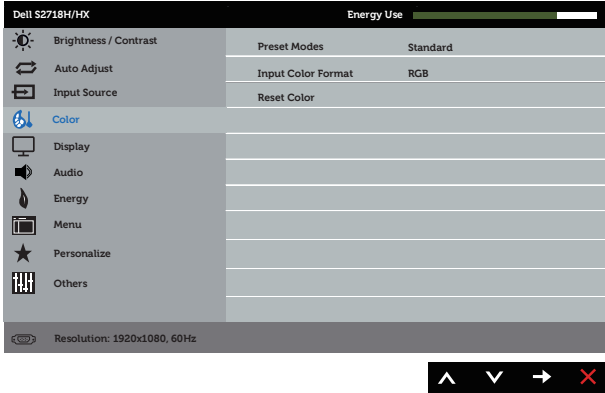
Sljedeći dijaloški okvir pojavljuje se na crnom zaslonu dok se monitor automatski prilagođava na trenutni ulaz:

Auto Adjustment in Progress...

Automatsko prilagođavanje omogućuje da se monitor automatski prilagodi na dolazni video signal. Nakon uporabe automatskog prilagođavanja, u postavkama zaslona možete detaljno ugoditi monitor koristeći regulatore za takt piksela (grubo) i faze (fino).

NAPOMENA: Automatsko prilagođavanje se ne provodi ako pritisnete tipku dok nema aktivnih video ulaznih signala ili pričvršćenih kabela.

Ova mogućnost dostupna je samo kada koristite analogni (VGA) priključak.

	<p>Input Source (Ulazni izvor)</p>	<p>Izbornik ulaznog izvora koristite za odabir između različitih video signala koji su povezani na monitor.</p> 
	<p>VGA</p>	<p>Odaberite VGA ulaz kada koristite analogni (VGA) priključak. Pritisnite  da biste odabrali VGA ulazni izvor.</p>
	<p>HDMI</p>	<p>Odaberite HDMI ulaz kada koristite HDMI priključak. Pritisnite  da biste odabrali HDMI ulazni izvor.</p>
	<p>Auto Select (Automatski odabir)</p>	<p>Odaberite automatski odabir za traženje dostupnih ulaznih signala.</p>
	<p>Reset Input Source (Vrati ulazni izvor)</p>	<p>Odaberite ovu mogućnost za vraćanje zadanog ulaznog izvora.</p>
	<p>Color (Boja)</p>	<p>Boju koristite za prilagodbu načina podešavanja boje.</p> 



Preset Modes (Unaprijed postavljene načini rada)

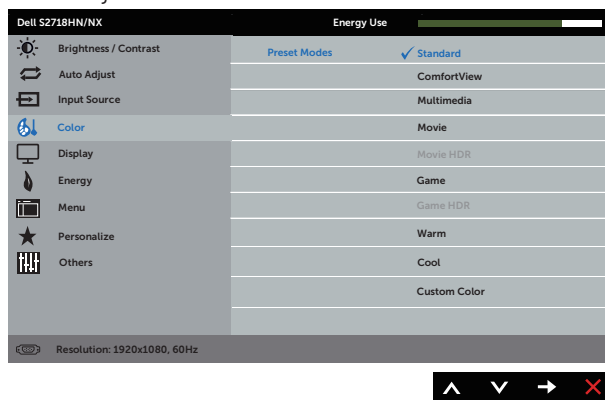
Kad odaberete preset modes (unaprijed postavljeni načini rada), možete odabrati Standard (Standardno), ComfortView, Multimedia (Multimediji), Movie (Film), Movie HDR (Film s visokim dinamičkim rasponom), Game (Igre), Game HDR (Igre s visokim dinamičkim rasponom), Warm (Toplo), Cool (Hladno) ili Custom Color (Prilagođena boja) s popisa.

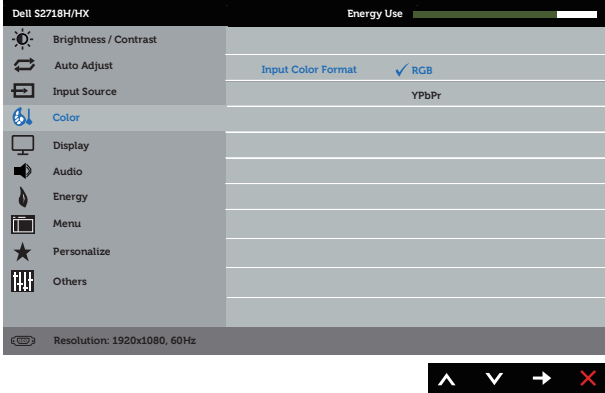




- Standard (Standardno): Učitava zadane postavke boje monitora. Ovo je zadani unaprijed postavljeni način.
- ComfortView (Udobnost): Smanjuje razinu plavog svjetla emitiranog iz zaslona, kako bi gledanje bilo udobnije za vaše oči.
- Multimedia (Multimediji): Učitava postavke boje idealne za multimedijske aplikacije.
- Movie (Film): Učitava postavke boje idealne za filmove.
- Movie HDR (Film s visokim dinamičkim rasponom)*: Učitava postavke boje idealne za filmove koji podržavaju visoki dinamički raspon.
- Game (Igre): Učitava postavke boje idealne za većinu igračih aplikacija.
- Game HDR (Igre s visokim dinamičkim rasponom)*#: Učitava postavke boje idealne za igre koje podržavaju visoki dinamički raspon.
- Warm (Toplo): Povećava temperaturu boje. Zaslone izgleda toplije uz nijansu crvene/žute.
- Cool (Hladno): Smanjuje temperaturu boje. Zaslone izgleda hladnije uz nijansu plave.
- Custom Color (Prilagođena boja): Omogućuje vam ručno prilagođavanje postavke boje.

*HDR: "High Dynamic Range" (Visoki dinamički raspon) prilagođen za odgovarajuće korištenje monitora.

#Game HDR (Igre s visokim dinamičkim rasponom): Nije usklađeno s AMD FreeSync™.

Pritisnite tipke  i  za prilagođavanje vrijednosti triju boja (C, Z, P) i izradu vlastitog unaprijed postavljenog načina boje.

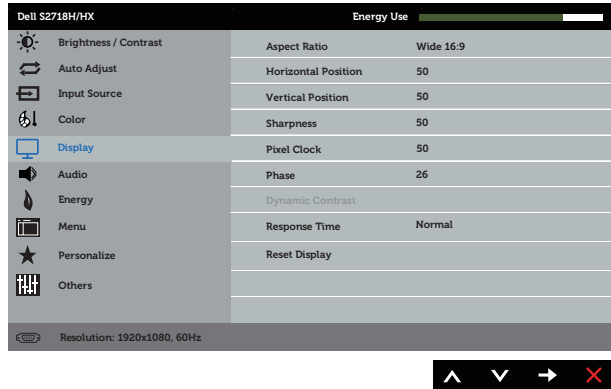


<p>Input Color Format (Format ulazne boje)</p>	<p>Omogućuje postavljanje načina rada video ulaza na:</p> <ul style="list-style-type: none"> • RGB: Odaberite ovu mogućnost ako je monitor povezan na računalo ili DVD player pomoću HDMI kabela. • YPbPr: Odaberite ovu mogućnost ako DVD player podržava samo YPbPr izlaz.  <p>The screenshot shows the Dell OSD menu for model S2718H/HX. The 'Input Color Format' option is highlighted in blue and has a checkmark next to 'RGB'. Below it, 'YPbPr' is also visible. The menu includes options for Brightness/Contrast, Auto Adjust, Input Source, Color, Display, Audio, Energy, Menu, Personalize, and Others. At the bottom, the resolution is listed as 1920x1080, 60Hz. Navigation arrows and a close button are at the bottom right.</p>
<p>Saturation (Zasićenost)</p>	<p>Ova značajka prilagođava zasićenost boje video slike. Koristite  ili  za prilagođavanje zasićenosti od 0 do 100.</p> <p>Pritisnite  za povećavanje crno-bijelog izgleda video slike.</p> <p>Pritisnite  za povećavanje šarenog izgleda video slike.</p> <p>NAPOMENA: Prilagođavanje zasićenosti dostupno je samo kada odaberete unaprijed postavljeni način Film ili Igre.</p>
<p>Reset Color (Vrati boju)</p>	<p>Postavke boje monitora vraća na tvorničke postavke.</p>



Display (Prikaz)

Prikaz koristite za prilagođavanje slike.



Aspect Ratio (Format prikaza)

Format prikaza prilagođava na Široko 16:9, 4:3 ili 5:4.

Horizontal Position (Horizontalni položaj)

Gumbe ili koristite za prilagođavanje slike lijevo i desno. Minimalna vrijednost je 0 (-). Maksimalna vrijednost je 100 (+).

Vertical Position (Vertikalni položaj)

Gumbe ili koristite za prilagođavanje slike gore i dolje. Minimalna vrijednost je 0 (-). Maksimalna vrijednost je 100 (+).

Sharpness (Oštrina)

Ova značajka može učiniti sliku oštrijom ili mekšom. ili koristite za prilagođavanje oštrine od 0 do 100.

Pixel Clock (Takt piksela)

Prilagođavanje faze i takta piksela omogućuje se prilagođavanje monitora prema vašim željama. Gumbe ili koristite za prilagođavanje najbolje kvalitete slike. Minimalna vrijednost je 0 (-). Maksimalna vrijednost je 100 (+).

NAPOMENA: Vrijedi kada je ulazni priključak VGA.

Phase (Faza)

Ako se korištenjem prilagođavanja faze ne postignu zadovoljavajući rezultati, koristite prilagođavanje takta piksela (grubo) i zatim ponovno koristite fazu (fino). Minimalna vrijednost je 0 (-). Maksimalna vrijednost je 100 (+).


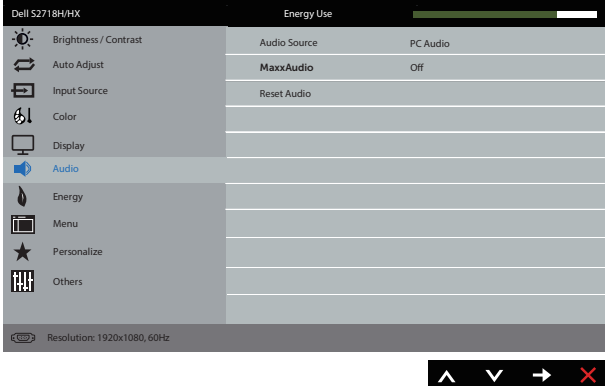

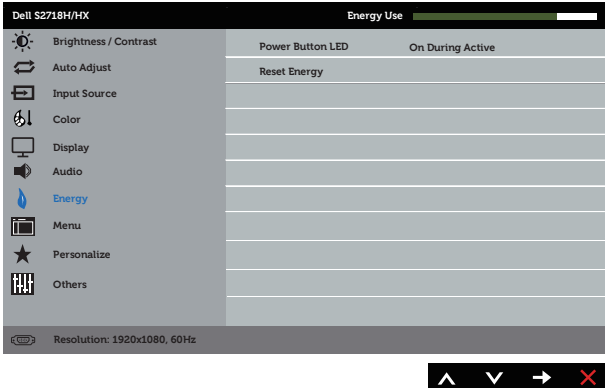
NAPOMENA: Vrijedi kada je ulazni priključak VGA.


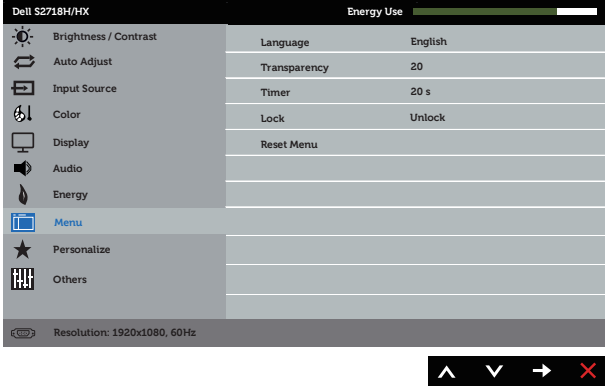





Dynamic Contrast (Dinamički kontrast)

Omogućuje vam povećavanje razine kontrasta za pružanje oštrije slike s detaljnijom kvalitetom.

Pritisnite gumb da biste dinamički kontrast postavili na uključeno ili isključeno.

NAPOMENA: Dynamic contrast (Dinamički kontrast) pruža veći kontrast ako odaberete unaprijed postavljeni način game (igre) ili movie (film).

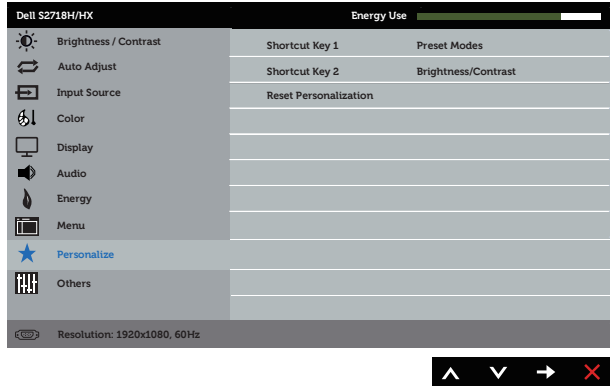
	Response Time (Vrijeme odziva)	Korisnik može odabrati između normalnog ili brzog.
	Reset Display (Vrati postavke prikaza)	Odaberite ovu mogućnost za vraćanje prikaza na zadane postavke.
	Audio (Zvuk)	
	Audio Source (Audio izvor)	Omogućuje vam postavljanje načina izvora zvuka na: <ul style="list-style-type: none"> • PC Audio • HDMI
	MaxxAudio	MaxxAudio je skup naprednih alata za poboljšanje zvuka. Ovom se stavkom definira radnja kojom se UKLJUČUJE/ ISKLJUČUJE MaxxAudio.
	Reset Audio (Vrati zvuk)	Odaberite ovu mogućnost za vraćanje prikaza na zadane postavke.
	Energy (Energija)	
	Power Button LED (LED gumba napajanja)	Omogućuje uključivanje ili isključivanje LED indikatora napajanja tijekom aktivnosti radi uštede energije.
	Reset Energy (Vrati postavke energije)	Odaberite ovu mogućnost za vraćanje Postavke energije na zadane vrijednosti.

	Menu (Izbornik)	<p>Odaberite ovu mogućnost za prilagođavanje postavki OSD izbornika, kao što su jezik OSD izbornika, vrijeme u kojem izbornik ostaje na zaslonu i slično.</p> 
	Language (Jezik)	<p>Mogućnosti za Jezik postavljaju OSD zaslon na jedan od osam jezika (engleski, španjolski, francuski, njemački, brazilski, portugalski, ruski, pojednostavljeni kineski ili japanski).</p>
	Transparency (Prozirnost)	<p>Odaberite ovu mogućnost za promjenu prozirnosti izbornika pritiskanjem gumba  i  od 0 do 100.</p>
	Timer (Mjerač vremena)	<p>Vrijeme prikazivanja OSD izbornika: postavlja vrijeme tijekom kojeg će OSD ostati aktivan nakon posljednjeg pritiskanja gumba.</p> <p> ili  koristit za prilagođavanje klizača u pomacima od 1 sekunde, od 5 do 60 sekundi.</p>
	Lock (Zaključavanje)	<p>Upravlja korisničkim pristupom prilagođavanju. Ako je odabrano zaključavanje, nisu dozvoljena korisnička prilagođavanja. Svi gumbi su zaključani.</p> <p>NAPOMENA: Kada je OSD zaključan, pritiskanje tipki izbornika odvodi vas izravno u izbornik OSD postavki, uz unaprijed odabranu postavku 'OSD zaključan' kod otvaranja. Pritisnite i držite tipku  6 sekundi za otključavanje i dopuštanje korisniku pristupa svim primjenjivim postavkama.</p>
	Reset Menu (Vrati postavke izbornika)	<p>Vraća ju se sve OSD postavke na tvornički zadane vrijednosti.</p>



Personalize (Personaliziraj)

Korisnici mogu odabrati jednu od značajki između shortcut key 1 (tipka prečaca 1), shortcut key 2 (tipka prečaca 2), reset personalization, preset modes (ponovno postavljanje personalizacije, unaprijed postavljeni načini) ili Brightness/Contrast (Svjetlina/Kontrast) i postaviti ju kao tipku prečaca.



Shortcut Key 1 (Tipka prečaca 1)

Korisnik može odabrati jedno od sljedećeg: unaprijed postavljeni načini rada, svjetlina/kontrast, automatsko prilagođavanje, ulazni izvor, omjer širine, glasnoća za postavljanje tipke prečaca 1.

Shortcut Key 2 (Tipka prečaca 2)

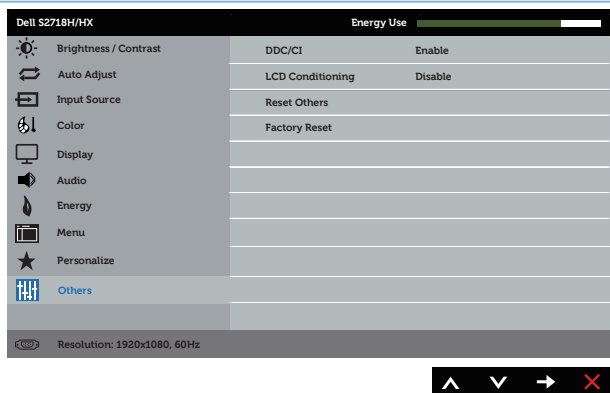
Korisnik može odabrati jedno od sljedećeg: unaprijed postavljeni načini, svjetlina/kontrast, automatsko prilagođavanje, ulazni izvor, omjer širine za postavljanje tipke prečaca 2.


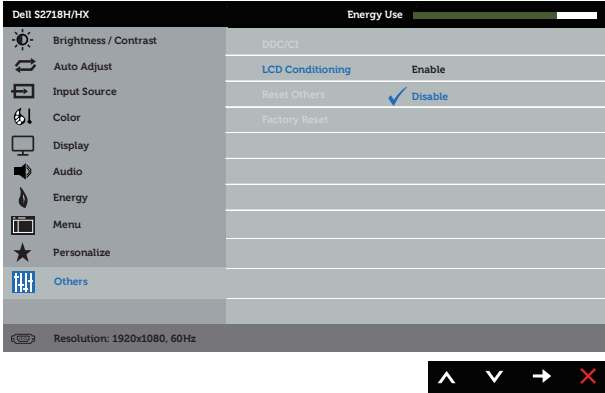
Reset Personalization (Vrati postavke personalizacije)


Omogućuje vraćanje tipke prečaca na zadane postavke.



Others (Ostalo)

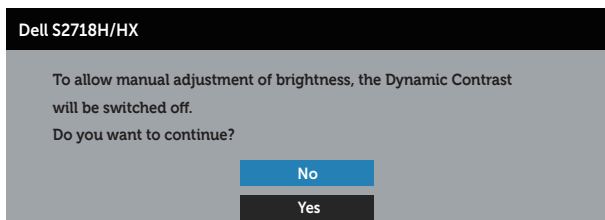


<p>DDC/CI</p>	<p>DDC/CI (podatkovni kanal zaslona/sučelje s naredbama) omogućuje prilagođavanje parametara monitora (svjetlina, ravnoteža boje itd.) putem softvera na računalu.</p> <p>Ovu značajku možete onemogućiti tako da odaberete deaktiviraj.</p> <p>Omogućite ovu značajku za najbolje korisničko iskustvo i optimalne performanse monitora.</p> 
<p>LCD Conditioning (LCD poboljšanje)</p>	<p>Pomaže u smanjivanju manjih slučajeva zadržavanja slike. Ovisno o stupnju zadržavanja slike, može proći neko vrijeme dok se program pokrene. Za pokretanje LCD prilagodbe uvjetima odaberite Enable (Omogućiti).</p> 
<p>Reset Other (Vrati ostale postavke)</p>	<p>Vraća sve postavke u izborniku postavki Others (Ostalo) na tvornički zadane vrijednosti.</p>
<p>Factory Reset (Vrati na tvorničke postavke)</p>	<p>Vraća sve postavke na tvornički zadane vrijednosti.</p>

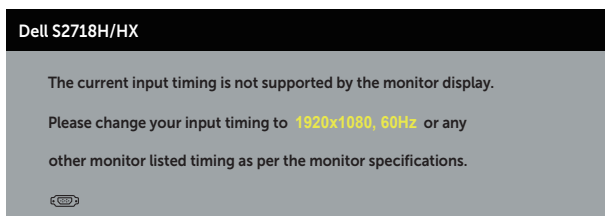
 **NAPOMENA:** Monitor ima ugrađenu značajku za automatsku kalibraciju svjetline radi kompenziranja starenja LED-a.

Poruke upozorenja OSD izbornika

Kada je značajka **Dynamic Contrast (Dinamički kontrast)** omogućena (u sljedećim unaprijed postavljenim načinima: **Game (Igre)** ili **Movie (Film)**), ručno prilagođavanje svjetline je onemogućeno.

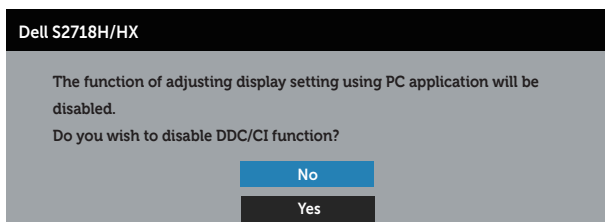


Ako monitor ne podržava određeni način razlučivosti, prikazat će se sljedeća poruka:



To znači da se monitor ne može sinkronizirati sa signalom koji prima s računala. Pogledajte [Podaci monitora](#) u vezi raspona horizontalne i vertikalne frekvencije koji se odnose na ovaj monitor. Preporučeni način rada je 1920 x 1080.

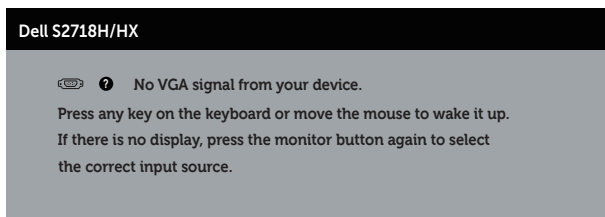
Prije onemogućavanja funkcije **DDC/CI**, prikazat će se sljedeća poruka:



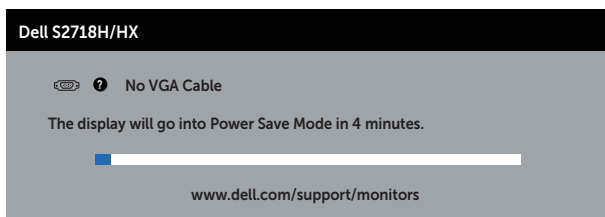
Kad monitor uđe u **Štedni način rada**, prikazat će se sljedeća poruka:



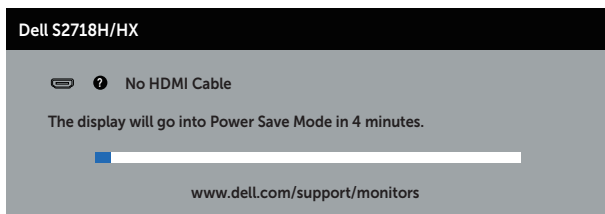
Ako pritisnete bilo koji gumb osim gumba napajanja, ovisno o odabranom ulazu pojaviti će se sljedeće poruke:



Ako nije povezan VGA ili HDMI kabel, prikazat će se sljedeći pomični dijaloški okvir. Monitor će ući u štedni način rada nakon 4 minute ako se ostavi u tom stanju.



ili



Više informacija potražite u [Rješavanje problema](#).

Podešavanje monitora

Podešavanje maksimalne razlučivosti (Movie HDR (Film s visokim dinamičkim rasponom) i Game HDR (Igre s visokim dinamičkim rasponom))

Podešavanje maksimalne razlučivosti za monitor:

U Windows 7, Windows 8, Windows 8.1 i Windows 10:

1. U sustavu Windows 8 i Windows 8.1, odaberite pločicu Radna površina za prebacivanje na klasičnu radnu površinu.
2. Kliknite desnim klikom na radnu površinu i kliknite **Razlučivost zaslona**.
3. Kliknite padajući popis razlučivosti zaslona i odaberite **1920 x 1080**.
4. Kliknite **OK (U redu)**.

Ako ne vidite 1920 x 1080 kao mogućnost, potrebno je ažurirati upravljački program grafičke kartice. Ovisno o računalu, dovršite jedan od sljedećih postupaka:

Ako imate Dell stolno ili prijenosno računalo:

- Idite na www.dell.com/support, unesite servisni kod računala i preuzmite najnoviji upravljački program za grafičku karticu.

Ako ne koristite Dell računalo (prijenosno ili stolno):

- Idite na stranicu za podršku računala i preuzmite najnovije upravljačke programe za grafičku karticu.
- Idite na internetsku stranicu grafičke kartice i preuzmite najnovije upravljačke programe za grafičku karticu.

Ako imate Dell stolno ili prijenosno računalo s pristupom internetu

1. Idite na www.dell.com/support, unesite servisnu oznaku i preuzmite najnoviji upravljački program za grafičku karticu.
2. Nakon instalacije upravljačkih programa za grafičku karticu, pokušajte ponovno postaviti razlučivost na **1920 x 1080**.



NAPOMENA: Ako ne možete postaviti razlučivost na **1920 x 1080**, obratite se tvrtki Dell da biste se raspitali o adapteru grafičke kartice koji podržava ovu razlučivost.

Ako nemate Dell stolno ili prijenosno računalo ili grafičku karticu

U Windows 7, Windows 8, Windows 8.1 i Windows 10:

1. Samo u sustavu Windows 8 i Windows 8.1, odaberite pločicu Radna površina za prebacivanje na klasičnu radnu površinu.
2. Kliknite desnim klikom na radnu površinu i kliknite **Personalization (Personalizacija)**.

3. Kliknite **Change Display Settings (Promijeni postavke zaslona)**.
4. Kliknite **Advanced Settings (Dodatne postavke)**.
5. Odredite dobavljača grafičkog upravljačkog elementa iz opisa na vrhu prozora (primjerice NVIDIA, ATI, Intel, itd.).
6. Na internetskoj stranici proizvođača grafičke kartice potražite ažuriranja upravljačkog programa (primjerice, <http://www.ATI.com> ili <http://www.AMD.com>).
7. Nakon instalacije upravljačkih programa za grafičku karticu, pokušajte ponovno postaviti razlučivost na **1920 x 1080**.


Podešavanje maksimalne razlučivosti za Movie HDR (Film s visokim dinamičkim rasponom) i Game HDR (Igre s visokim dinamičkim rasponom)

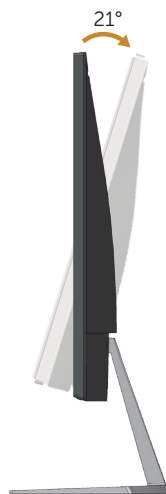
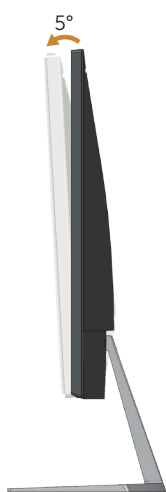
1. U Windows 7, Windows 8, Windows 8.1 i Windows 10:
2. Odaberite zaslonski izbornik Movie HDR (Filmovi s visokim dinamičkim rasponom) ili Game HDR (Igre s visokim dinamičkim rasponom).
3. Desnom tipkom miša kliknite na radnu površinu i kliknite Screen Resolution (Razlučivost zaslona).
4. Na padajućem popisu razlučivosti zaslona odaberite 3840x2160.
5. Kliknite OK (U redu).



NAPOMENA: Ako ne možete postaviti preporučenu razlučivost, kontaktirajte proizvođača računala ili uzmite u obzir kupnju grafičke kartice koja će podržavati video razlučivost.

Korištenje nagiba

 **NAPOMENA:** Staljak je odvojen kad se monitor isporuči iz tvornice.



Rješavanje problema

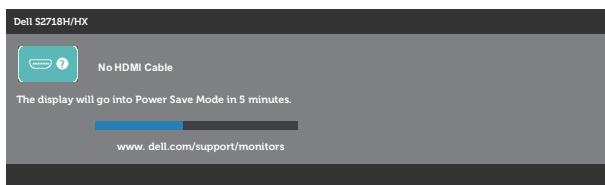
⚠ UPOZORENJE: Prije izvođenja bilo kojeg postupka u ovom odjeljku pobrinite se da se pridržavate [Sigurnosne upute](#).

Samoprovjera

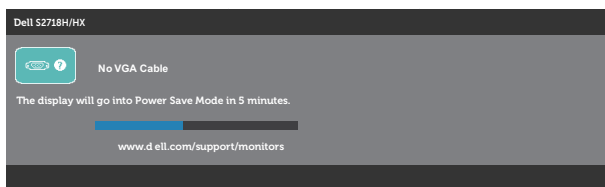
Monitor nudi funkciju samoprovjere koja vam omogućuje provjeru ispravnosti rada. Ako su monitor i računalo propisno povezani, ali zaslon monitora ostane zatamnjen, pokrenite samoprovjeru monitora izvođenjem sljedećeg postupka:

1. Isključite računalo i monitor.
2. Iskopčajte sve video kabele iz monitora. Na taj način računalo ne mora biti povezano.
3. Uključite monitor.

Ako monitor radi ispravno, detektirat će da nema signala i pojavit će se jedna od sljedećih poruka. U načinu rada za samoprovjeru, LED napajanja ostaje svijetliti bijelo.



ili



✍ NAPOMENA: Ovaj okvir također se pojavljuje tijekom normalnog rada sustava ako se video kabel odvoji ili ošteti.

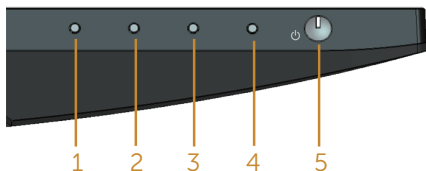
4. Isključite monitor i ponovno povežite video kabel; zatim uključite računalo i monitor.

Ako monitor ostane zatamnjen nakon povezivanja kabela, provjerite videokontroler i računalo.

Ugrađeni alat za dijagnostiku

Monitor sadrži ugrađeni alat za dijagnostiku kojim za sve nepravilnosti u radu zaslona možete utvrditi jesu li nastale zbog inherentnog problema s monitorom ili s računalom i video karticom.

NAPOMENA: Ugrađeni alat za dijagnostiku možete pokrenuti samo ako je video kabel odvojen i monitor se nalazi u načinu rada za samoprovjeru.



Pokretanje ugrađenog alata za dijagnostiku:

1. Pobrinite se da je zaslon čist (nema prašine na površini zaslona).
2. Iskopčajte video kabele sa stražnje strane računala i monitora. Monitor zatim odlazi u način rada za samoprovjeru.
3. Pritisnite i pet sekundi držite pritisnutim Button 1 (gumb 1). Pojavit će se sivi zaslon.
4. Pažljivo pregledajte da na zaslonu nema nepravilnosti.
5. Ponovno pritisnite Button 1 (Gumb 1) u donjem dijelu monitora. Boja zaslona mijenja se u crvenu.
6. Provjerite da na zaslonu nema nepravilnosti.
7. Ponavljajte korake 5 i 6 za provjeru zaslona u zelenoj, plavoj, crnoj, bijeloj boji i tekstu.

Provjera je gotova kada se pojavi zaslon s tekstem. Za izlaz ponovno pritisnite Button 1 (Gumb 1).

Ako ugrađenim alatom za dijagnostiku ne utvrdite nikakve nepravilnosti u radu zaslona, rad monitora je ispravan. Provjerite video karticu i računalo.

Uobičajeni problemi

Sljedeća tablica sadrži opće informacije o općenitim problemima monitora koji se mogu pojaviti i moguća rješenja:

Uobičajeni simptomi	Moguća rješenja
Nema videosignala/LED napajanja isključen	<ul style="list-style-type: none">• Provjerite je li video kabel koji povezuje monitor i računalo propisno i čvrsto priključen.• Provjerite ispravnost rada zidne utičnice s pomoću nekog drugog uređaja.• Provjerite je li pritisnut gumb napajanja.• Pazite da odaberete ispravan ulazni izvor putem izbornika Input source (Ulazni izvor).
Nema videosignala/LED napajanja uključen	<ul style="list-style-type: none">• Povećajte vrijednosti regulatora svjetline i kontrasta uz pomoć OSD-a.• Provedite samoprovjeru rada monitora.• Provjerite da nema savijenih ili slomljenih kontakata u priključku video kabela.• Pokrenite ugrađeni alat za dijagnostiku.• Pazite da odaberete ispravan ulazni izvor putem izbornika Input source (Ulazni izvor).
Loš fokus	<ul style="list-style-type: none">• Uklonite produžne video kabele.• Vratite monitor na Tvorničke postavke (Factory Reset (Vrati na tvorničke postavke)).• Promijenite video razlučivost na propisani format prikaza.
Video se trese/podrtava	<ul style="list-style-type: none">• Vratite monitor na Tvorničke postavke (Factory Reset (Vrati na tvorničke postavke)).• Provjerite faktore u okruženju.• Premjestite monitor i provjerite rad u drugoj prostoriji.
Nedostaju pikseli	<ul style="list-style-type: none">• Isključite i zatim uključite napajanje.• Piksel koji je trajno isključen je prirodna neispravnost koja se može pojaviti u LCD tehnologiji.• Više informacija o kvaliteti Dell monitora i pravilima u vezi piksela potražite na Dell stranici za podršku na: www.dell.com/support/monitors.
Zaglavljeni pikseli	<ul style="list-style-type: none">• Isključite i zatim uključite napajanje.• Piksel koji je trajno isključen je prirodna neispravnost koja se može pojaviti u LCD tehnologiji.• Više informacija o kvaliteti Dell monitora i pravilima u vezi piksela potražite na Dell stranici za podršku na: www.dell.com/support/monitors.
Problemi sa svjetlinom	<ul style="list-style-type: none">• Vratite monitor na Tvorničke postavke (Factory Reset (Vrati na tvorničke postavke)).• Prilagodite vrijednosti regulatora svjetline i kontrasta uz pomoć OSD-a.

Geometrijsko izobličenje	<ul style="list-style-type: none"> • Vratite monitor na Tvorničke postavke (Factory Reset (Vrati na tvorničke postavke)). • Prilagodite horizontalne i vertikalne regulatore putem OSD izbornika.
Horizontalne/vertikalne linije	<ul style="list-style-type: none"> • Vratite monitor na Tvorničke postavke (Factory Reset (Vrati na tvorničke postavke)). • Provedite samoprovjeru rada monitora i utvrdite postoje li te linije i u načinu rada za samoprovjeru. • Provjerite da nema savijenih ili slomljenih kontakata u priključku video kabela. • Pokrenite ugrađeni alat za dijagnostiku.
Problemi sa sinkronizacijom	<ul style="list-style-type: none"> • Vratite monitor na Tvorničke postavke (Factory Reset (Vrati na tvorničke postavke)). • Provedite samoprovjeru rada monitora i utvrdite pojavljuje li poremećen zaslon i u načinu rada za samoprovjeru. • Provjerite da nema savijenih ili slomljenih kontakata u priključku video kabela. • Ponovno pokrenite računalo u sigurnom načinu rada.
Problemi povezani uz sigurnost	<ul style="list-style-type: none"> • Nemojte izvoditi nikakve postupke za rješavanje problema. • Odmah se obratite tvrtki Dell.
Povremeni problemi	<ul style="list-style-type: none"> • Provjerite je li video kabel koji povezuje monitor i računalo propisno i čvrsto priključen. • Vratite monitor na Tvorničke postavke (Factory Reset (Vrati na tvorničke postavke)). • Provedite samoprovjeru rada monitora i utvrdite pojavljuje li se povremeni problemi javljaju i u načinu rada za samoprovjeru.
Nedostaje boja	<ul style="list-style-type: none"> • Provedite samoprovjeru rada monitora. • Provjerite je li video kabel koji povezuje monitor i računalo propisno i čvrsto priključen. • Provjerite da nema savijenih ili slomljenih kontakata u priključku video kabela.
Pogrešna boja	<ul style="list-style-type: none"> • Promijenite Color Setting Mode (Način podešavanja boje) u OSD izborniku Color Settings (Postavke boje) na Graphics (Grafika) ili Video ovisno o aplikaciji. • Isprobajte različite Preset Modes (Unaprijed postavljene načine rada) u postavkama OSD izbornika Color (Boja). Prilagodite vrijednost R/G/B u Custom Color (Prilagođena boja) u postavkama OSD izbornika Color (Boja). • Promijenite Input Color Format (Format ulazne boje) u RGB ili YPbPr u postavkama OSD izbornika Color (Boja). • Pokrenite ugrađeni alat za dijagnostiku.
Zadržavanje slike uslijed nepromjenjive slike na monitoru u dužem vremenskom periodu	<ul style="list-style-type: none"> • Koristite značajku Upravljanje napajanjem za isključivanje monitora svaki put kad nije u uporabi (više informacija potražite u Načini upravljanja napajanjem). • Alternativno možete koristiti dinamički promjenjiv čuvar zaslona.
Fantomaska video slika ili prejako snimanje	<ul style="list-style-type: none"> • Promijenite Response Time (Vrijeme odziva) u OSD izborniku Display (Zaslon) na Fast (Brzo) ili Normal (Normalno) ovisno o aplikaciji i uporabi.

Iz zvučnika ne dolazi zvuk	<ul style="list-style-type: none"> • Provjerite jeste li u sustavu postavili zadani uređaj za reprodukciju. • Provjerite da je li kabel za zvučnik koji je spojen na monitor, propisno i čvrsto priključen. • Isključite monitor, iskopčajte kabel napajanja monitora, ponovno ga ukopčajte i zatim uključite monitor. • Prilagodite glasnoću gumbom "+" i gumbom "-" na zvučniku. • Vratite monitor na Factory Settings (Tvorničke postavke). • Pazite da je odabran ispravan audio izvor na zaslonom izborniku.
Bez HDR-a iz izvora	<ul style="list-style-type: none"> • Pobrinite se da video izvor poržava HDR. • Pobrinite se da je monitor u načinu rada Movie HDR (Filmovi s visokim dinamičkim rasponom) ili Game HDR (Igre s visokim dinamičkim rasponom). • Uvjerite se da postoji promjena u boji zaslona. • Pazite da izvor signala podržava HDR.

Kratki vodič za rješavanje problema

A: Simptomi:	Veza za postavljanje
- zvučnik ne reproducira zvuk	
Napomena: DIN kabel bi trebao biti ukopčan u DIN priključak Dell monitora.	
Vodič za rješavanje problema:	
1. Provjera DIN kabela i postavljanje zvučnika. <ul style="list-style-type: none"> i. Provjerite da kontakti DIN priključka nisu oštećeni. ii. Provjerite je li zvučnik propisno postavljen. Prijedite na Postavljanje zvučnika. 	Postavljanje zvučnika
2. Zvučnik je povezan na Dell monitor, ali ne reproducira zvuk. Idite na poveznicu Zadana postavka računala za reprodukciju. <ul style="list-style-type: none"> i. Pazite da ulazni uređaj za reprodukciju izvora reproducira zvuk. ii. Provjerite da li su razine glasnoće računala i uređaja za reprodukciju medija na željenoj razini i da nisu utišani. iii. Provjerite zadanu postavku za reprodukciju na računalu i pobrinite se da je postavljen zadani uređaj. 	Zadana postavka računala za reprodukciju
3. Audio izvor reproducira glazbu, ali ne čuje se zvuk iz zvučnika. <ul style="list-style-type: none"> i. Pritisnite gumb Volume + za povećavanje glasnoće. ii. Provjerite da glasnoća zvuka računala nije 0% tako da slijedite ove korake. <ul style="list-style-type: none"> i. Kliknite ikonu zvučnika. ii. Prilagodite razinu glasnoće na traci glasnoće. 	Podešavanje upravljanja glasnoćom zvučnika i računala

4. Postavite mogućnosti upravljanja zvukom tako da slijedite ove korake.

- i. Kliknite desnom tipkom miša na ikonu zvučnika.
- ii. Odaberite mogućnosti upravljanja zvukom.
- iii. Kliknite okvir: Svi uređaji trenutno reproduciraju zvuk.

Podešavanje
upravljanja glasnoćom
zvučnika i računala

B: Simptomi:

Veza za postavljanje

- neprirodan zvuk (izobličen ili šušti)

Vodič za rješavanje problema:

1. Neprirodni zvukovi se pojavljuju iz zvučnika.

- i. Provjerite je li DIN priključnica propisno utaknuta i da nije labava.
- ii. Iskopčajte i ukopčajte DIN kabel da se uvjerite da je dobro sjeo.
- iii. Pokušajte prilagoditi razinu zvuka povećanjem i smanjenjem glasnoće.
- iv. Promatrajte da li se neprirodna buka mijenja s promjenom glasnoće.
- v. Provjerite je li zvučnik dobro legao na postolje monitora.

Postavljanje zvučnika

Podešavanje
upravljanja glasnoćom
zvučnika i računala

C: Simptomi:

Veza za postavljanje

- niska izlazna razina zvuka

Vodič za rješavanje problema:

1. Glasnoća audio izvora je visoka.

- i. Pritisnite gumb Volume + za povećavanje glasnoće.

Podešavanje
upravljanja glasnoćom
zvučnika i računala

D: Simptomi:

Veza za postavljanje

- neuravnoteženi zvuk sa zvučnika

Vodič za rješavanje problema:

Provjerite postavku balansa zvuka tako da slijedite ove korake:

1. Provjerite postavku balansa zvuka tako da slijedite ove korake:

- i. Kliknite desnom tipkom miša na ikonu zvučnika.
- ii. Odaberite uređaje za reprodukciju.
- iii. Desnom tipkom miša kliknite na uređaje za reprodukciju i odaberite Properties (Svojstva).
- iv. Odaberite Levels (Razine) i kliknite na Balance (Balans). Vrijednosti L (lijevo) i R (desno) moraju biti jednake.


Podešavanje
upravljanja glasnoćom
zvučnika i računala

Problemi karakteristični za proizvod

Karakteristični simptomi	Moguća rješenja
Slika zaslona je premala	<ul style="list-style-type: none">• Provjerite postavku Aspect Ratio (Format prikaza) u postavkama OSD izbornika Display (Zaslon).• Vratite monitor na Tvorničke postavke (Factory Reset (Vrati na tvorničke postavke)).
Monitor se ne može prilagoditi pomoću gumba u donjem dijelu ploče	<ul style="list-style-type: none">• Isključite monitor, iskopčajte kabel napajanja, ponovno ga ukopčajte i zatim uključite monitor.• Provjerite je li OSD izbornik zaključan. Ako je, pritisnite i 10 sekundi držite pritisnutim gumb napajanja za otključavanje. (Više informacija potražite u Zaključavanje).
Nema ulaznog signala kad su pritisnuti upravljački elementi	<ul style="list-style-type: none">• Provjerite izvor signala. Pobrinite se da računalo ne bude u stanju pripravnosti ili stanju mirovanja pomicanjem miša ili pritiskanjem bilo koje tipke na tipkovnici.• Provjerite je li video kabel propisno ukopčan. Po potrebi odvojite i ponovno spojite video kabel.• Vratite računalo ili video player na početne postavke.
Slika ne popunjava cijeli zaslon	<ul style="list-style-type: none">• Zbog različitih formata video signala (format prikaza) DVD-a, monitor može sliku prikazivati na cijelom zaslonu.• Pokrenite ugrađeni alat za dijagnostiku.

Dodatak

UPOZORENJE: Sigurnosne upute

 **UPOZORENJE:** Uporaba regulatora, prilagođavanja ili postupaka koji nisu navedeni u ovoj dokumentaciji može dovesti do izlaganja električnim i/ili mehaničkim opasnostima.


Informacije o sigurnosnim uputama potražite u *Priručniku s podacima o proizvodu*.

FCC napomene (samo za SAD) i druge regulativne informacije

FCC napomene i druge regulativne informacije potražite na internetskoj stranici za regulativnu sukladnost na www.dell.com/regulatory_compliance.

Kontaktiranje tvrtke Dell

Korisnici iz SAD-a mogu nazvati 800-WWW-DELL (800-999-3355).

 **NAPOMENA:** Ako nemate aktivnu internetsku vezu, kontaktne informacije možete naći na računu kojeg ste dobili prilikom kupnje proizvoda, popisu pakiranih proizvoda, računu ili katalogu proizvoda tvrtke Dell.


Tvrtka Dell omogućava nekoliko opcija za podršku i uslugu kojima možete pristupiti preko Interneta ili telefona. Njihova dostupnost ovisi o državi i proizvodu, tako da neke usluge možda neće biti dostupne u vašem području.

Dobivanje internetskog sadržaja za podršku monitora:

1. Posjetite www.dell.com/support/monitors.

Ako se želite obratiti tvrtki Dell u vezi prodaje, tehničke podrške ili problema oko korisničke podrške:

1. Posjetite www.dell.com/support.
2. Odaberite zemlju iz padajućeg izbornika **Choose A Country/Region** (Odaberite zemlju/regiju) koji se nalazi na dnu stranice.
3. Kliknite **Contact Us (Kontaktirajte nas)** na lijevoj strani stranice.
4. Odaberite odgovarajuću poveznicu za uslugu ili podršku na temelju vaših potreba.
5. Odaberite način kontaktiranja tvrtke Dell koji vam najviše odgovara.

 **UPOZORENJE:** Za zaslone sa sjajnim okvirima korisnik mora uzeti u obzir postavljanje zaslona jer okvir može uzrokovati uznemirujući odsjaj svjetla u okruženju i svijetlih površina.