


# Dell S2319HS/S2719HS Dell Display Manager 用户指南

型号：S2319HS/S2719HS  
认证型号：S2319HSt/S2719HSt



 注：“注”表示可以帮助您更好地使用您的产品的重要信息。

版权所有 © 2018 Dell Inc.或其子公司。保留所有权利。Dell、EMC以及其他商标是Dell Inc.或其子公司的商标。其他商标可能是其各自所有者的商标。

2018 – 07

Rev. A00

# 目录

概述 .....	4
使用快速设置对话框 .....	5
设置基本显示功能 .....	6
为应用程序指派预设模式 .....	8
使用Easy Arrange组织窗口 .....	10
管理多个视频输入 .....	13
恢复应用程序位置 .....	15
应用节能功能 .....	16
故障排除 .....	17



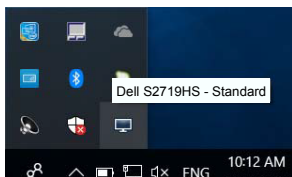
# 概述


Dell Display Manager是一个Microsoft Windows应用程序，可管理一台或一组显示器。在特定的Dell显示器上，可以通过它来手动调整所显示的图像、自动设置指派、能源管理、窗口管理、图像旋转、以及其他一些功能。安装后，每次系统启动时，Dell Display Manager都会运行并在通知托盘中显示其图标。将鼠标悬停在通知托盘图标上时，可以查看与系统相连的显示器的信息。

## S2319HS

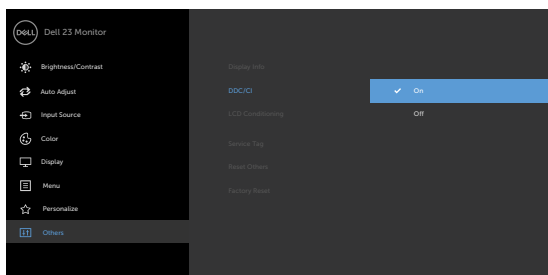


## S2719HS

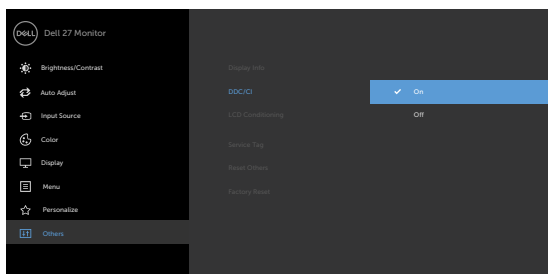


 **注：Dell Display Manager使用DDC/CI通道与显示器进行通讯。请确保在如下所示的菜单中启用DDC/CI。**

## S2319HS



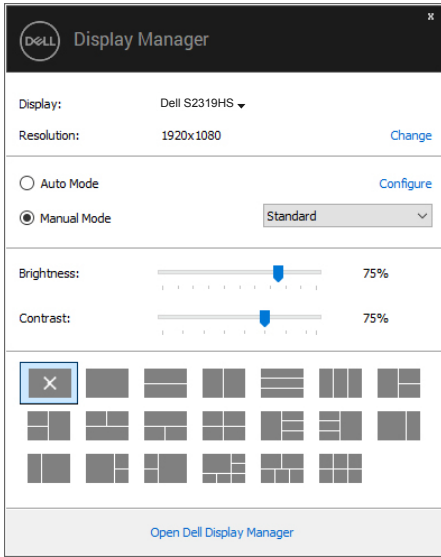
## S2719HS



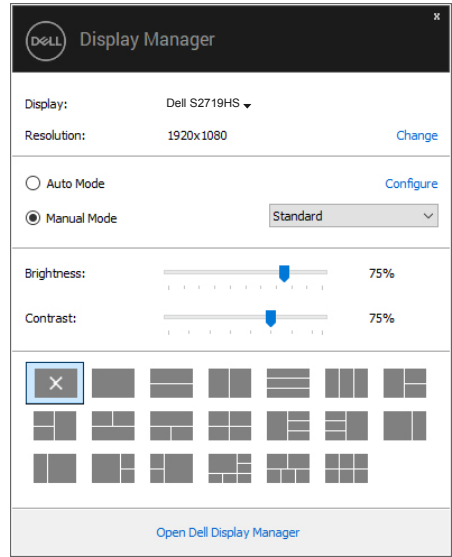
# 使用快速设置对话框

单击Dell Display Manager的通知托盘图标时，会打开**Quick Settings（快速设置）**对话框。当有多个支持的Dell显示器连接到计算机时，可以使用菜单选择特定的目标显示器。在**Quick Settings（快速设置）**对话框中，可以方便地调整显示器的亮度、对比度、分辨率、窗口布局等。您可以选择**Manual Mode（手动模式）**或**Auto Mode（自动模式）**，并且可以更改屏幕分辨率。

## S2319HS



## S2719HS



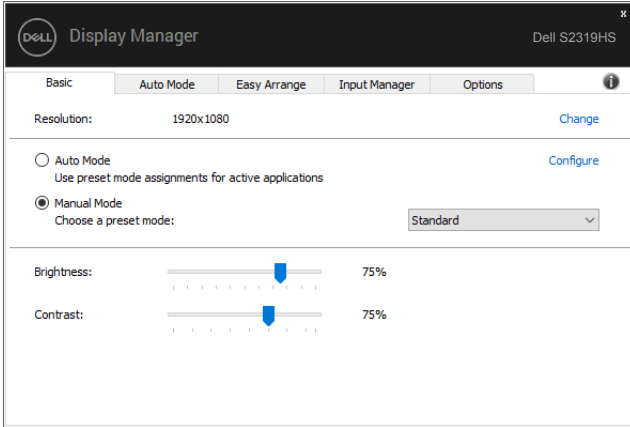
通过**Quick Settings（快速设置）**对话框，还可以访问Dell Display Manager的高级用户界面，以调整基本功能、配置自动模式、以及访问其他功能。



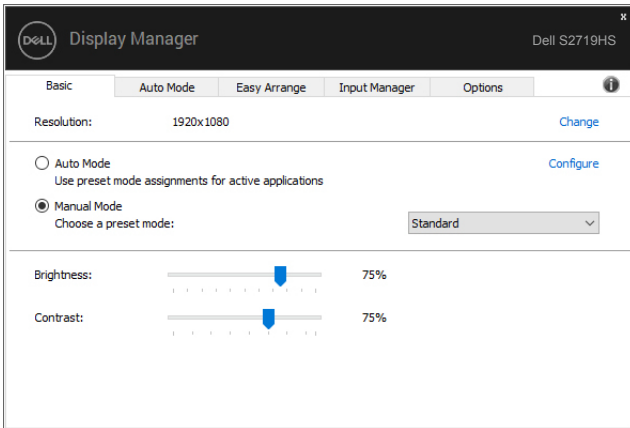
# 设置基本显示功能


您可以选择**Manual Mode（手动模式）**以手动选择预设模式，或者选择**Auto Mode（自动模式）**以根据活动的应用程序来应用预设模式。当预设模式发生变更时，会显示一条屏幕消息，指明当前预设模式。所选显示器的**Brightness（亮度）**和**Contrast（对比度）**还可以直接在**Basic（基本）**标签中进行调整。

## S2319HS

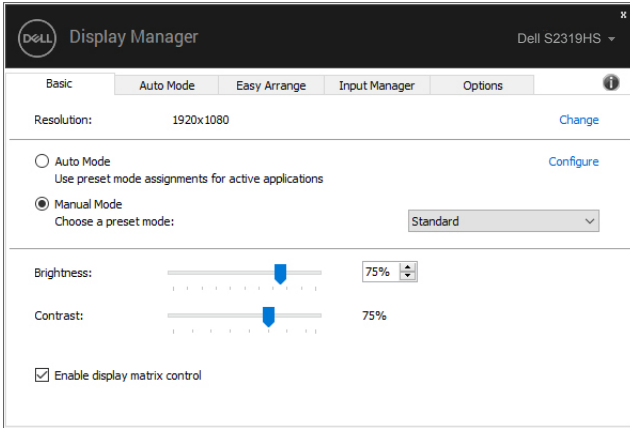


## S2719HS

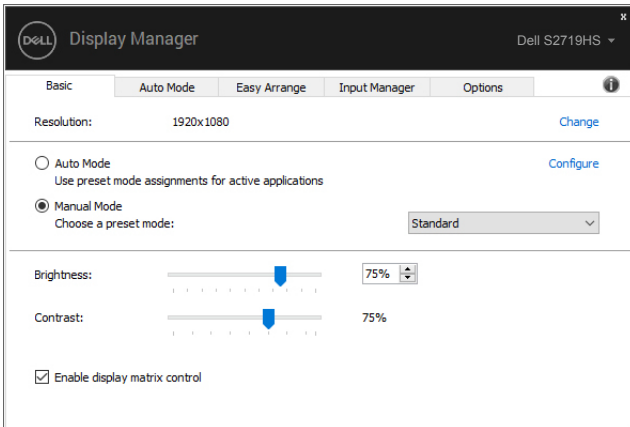


 注：连接了多台Dell显示器时，可以选择“Enable display matrix control”将亮度、对比度和颜色预设控制应用于所有显示器。

## S2319HS




## S2719HS



# 为应用程序指派预设模式

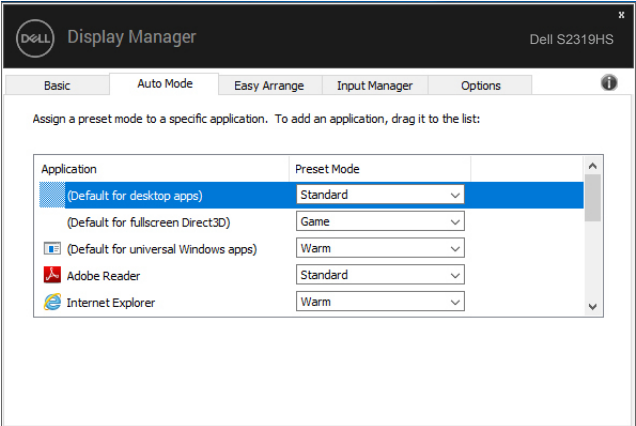
在**Auto Mode（自动模式）**标签中，可以将特定**Preset Mode（预设模式）**和特定应用程序关联在一起，以自动应用该模式。在启用**Auto Mode（自动模式）**的情况下，每当关联应用程序激活时，Dell Display Manager自动切换至相应的**Preset Mode（预设模式）**。为特定应用程序指派的**Preset Mode（预设模式）**在每台连接的显示器上可以是相同的，也可以因显示器不同而异。

Dell Display Manager针对许多主流应用程序进行了预先配置。如要在指派列表中添加新应用程序，只需将应用程序从桌面、Windows开始菜单或其他地方拖放到当前列表即可。

 **注：不支持为批处理文件、脚本、加载程序、以及非可执行文件（如zip归档或打包文件）等指派预设模式。**

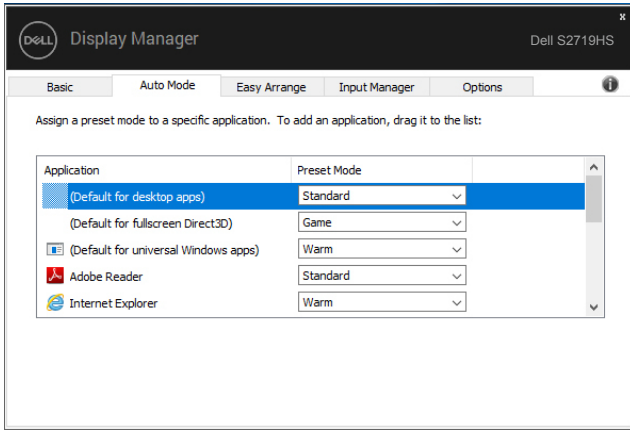
您还可以配置每当以全屏模式运行Direct3D应用程序时使用的游戏预设模式。如要阻止应用程序使用模式，可以为其指派不同的预设模式。

## S2319HS





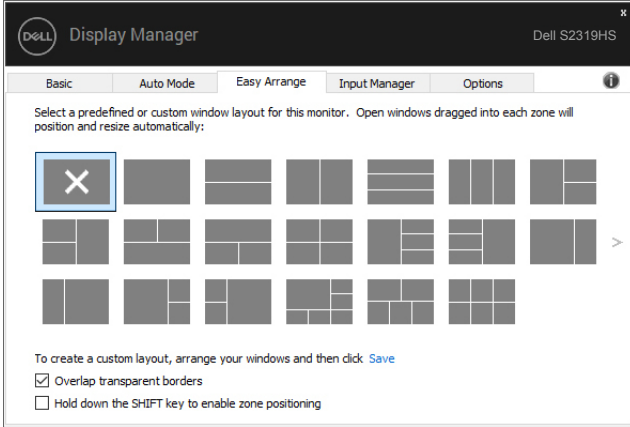
# S2719HS



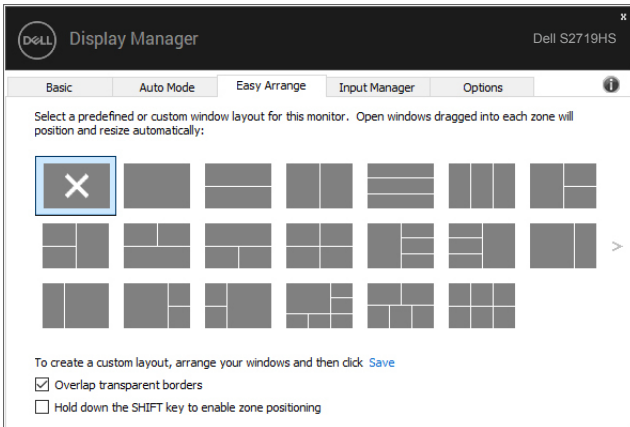
# 使用Easy Arrange组织窗口

**Easy Arrange**可以帮助您有效地组织桌面上的应用程序窗口。首先选择一个适合您工作的预定义布局模式，然后只需将应用程序窗口拖动到所定义的区域中即可。按“>”或使用向上翻页/向下翻页键查找更多布局。如要创建自定义布局，请排列已打开的窗口，然后单击**Save**（保存）。

## S2319HS



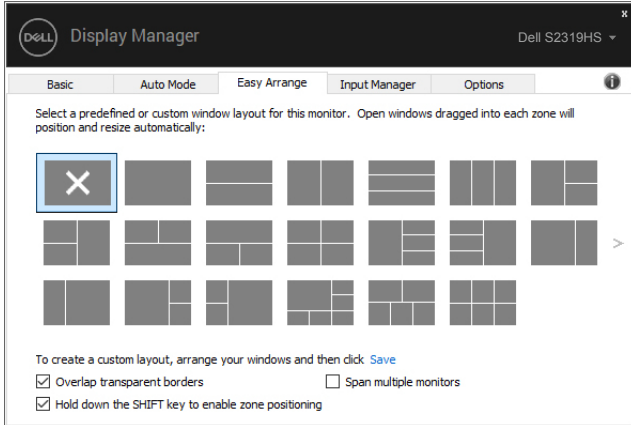
## S2719HS



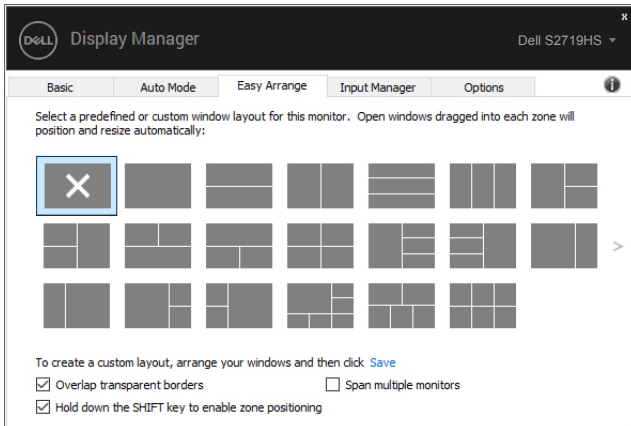
对于Windows 10，可以为每个虚拟桌面应用不同的窗口布局。

如果经常使用Windows贴靠功能，可以选择“**Hold down the SHIFT key to enable zone positioning（按住SHIFT键以启用区域定位）**”。在此情况下，Windows贴靠功能优先于**Easy Arrange**。接下来，您需要按Shift键以使用**Easy Arrange**定位。

## S2319HS

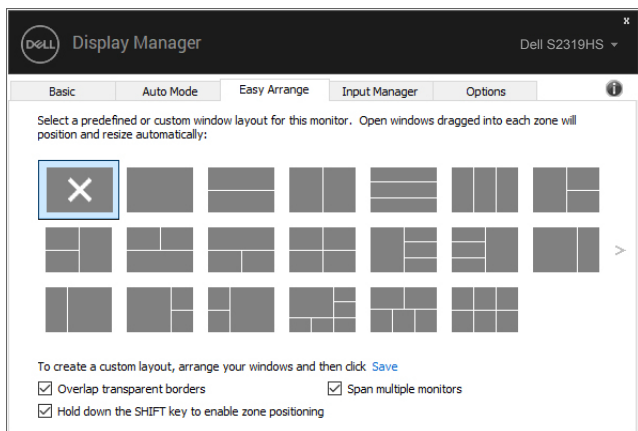


## S2719HS

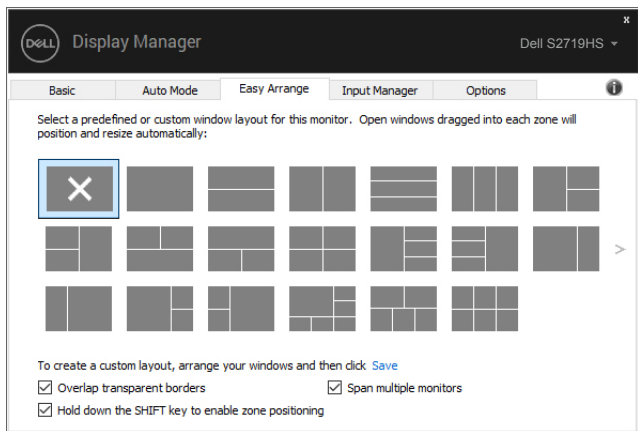


如果以阵列或矩阵方式使用多台显示器，可以将**Easy Arrange**布局作为一个桌面应用于所有显示器。选择“**Span multiple monitors（跨多台显示器）**”以启用此功能。您需要正确对齐显示器，才能使其生效。

## S2319HS



## S2719HS



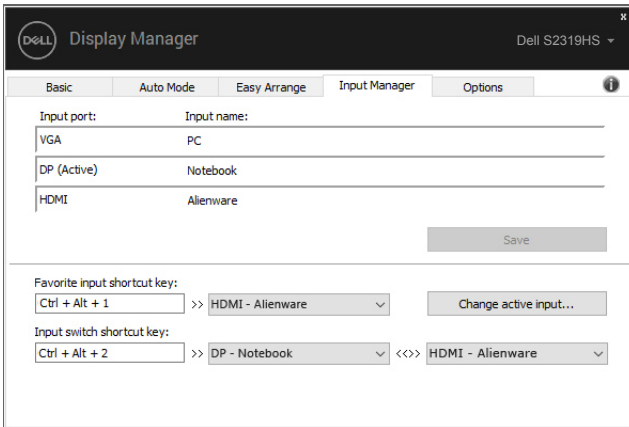
# 管理多个视频输入

Input Manager标签提供多种便捷方式，供您管理与Dell显示器相连的多个视频输入。在使用多台计算机时轻松切换输入。

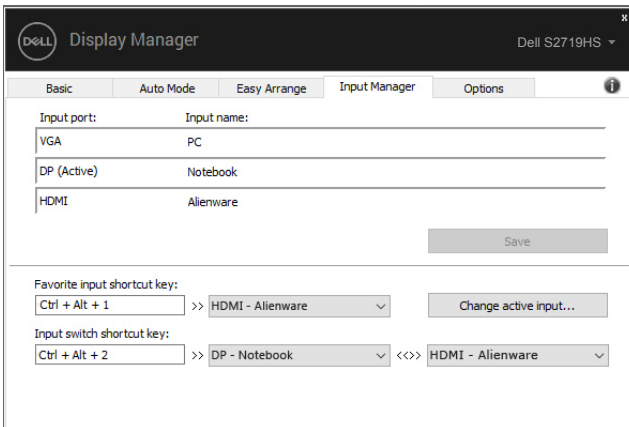
显示器可用的所有视频输入端口会一一列出。您可以根据需要为每个输入指定一个名称。请在编辑之后保存所作的更改。

您可以定义一个快捷键，用于快速切换到您喜欢的输入；如果您经常使用两个输入，还可以定义另一个快捷键，用于快速切换两个输入。

## S2319HS

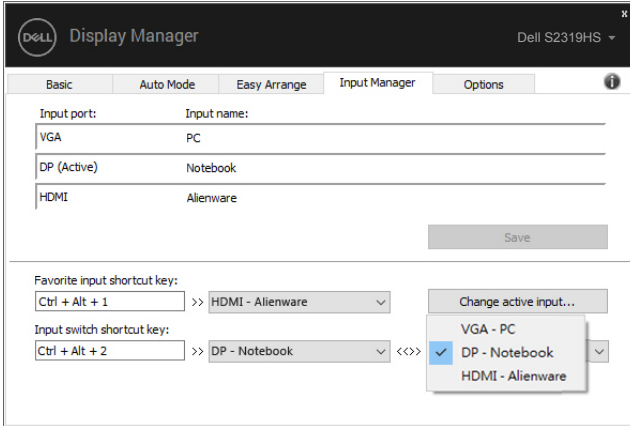


## S2719HS

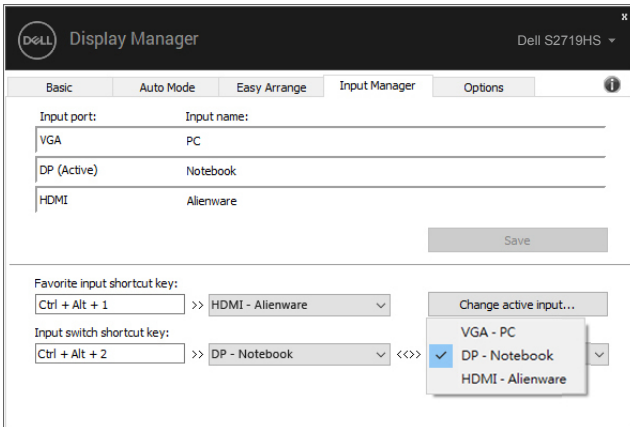



您可以使用下拉列表切换到任意输入源。

## S2319HS



## S2719HS

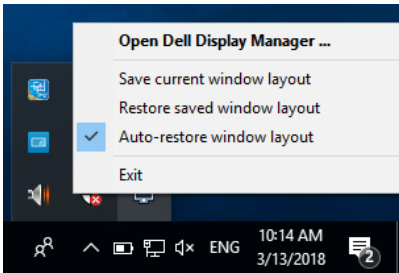


 **注：**即使显示器在显示来自另一台计算机的视频，DDM也会与您的显示器进行通讯。您可以在常用的计算机上安装DDM，通过它来切换输入。您也可以在与显示器相连的其他计算机上安装DDM。

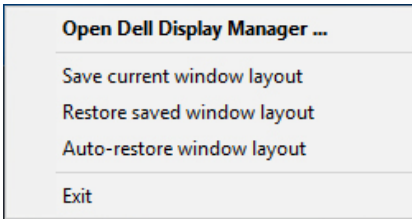


# 恢复应用程序位置

将计算机重新连接到显示器时，DDM可以帮助您将应用程序窗口恢复到它们的位置。通过右键单击通知托盘中的DDM图标，可以快速访问此功能。




如果选择“**Auto-restore window layout（自动恢复窗口布局）**”，DDM会跟踪并记忆应用程序窗口的的位置。将计算机重新连接到显示器时，DDM可以自动将应用程序窗口置于它们原来的位置。



如果在移动应用程序窗口后希望返回一个喜欢的布局，可以先“**Save current window layout（保存当前窗口布局）**”，然后“**Restore saved window layout（恢复保存的窗口布局）**”。

您可以在日常工作使用不同型号或分辨率的显示器，并且可以对它们应用不同的窗口布局。DDM可以了解您重新连接的显示器，并相应地恢复应用程序的位置。

如需更换显示器矩阵配置中的一台显示器，可以在更换前保存窗口布局，在安装新显示器后恢复布局。

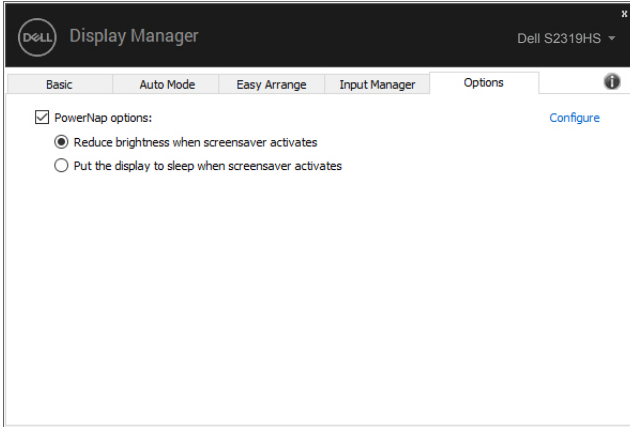
 **注：**为了从此功能中受益，应使应用程序保持运行。DDM不会启动应用程序。



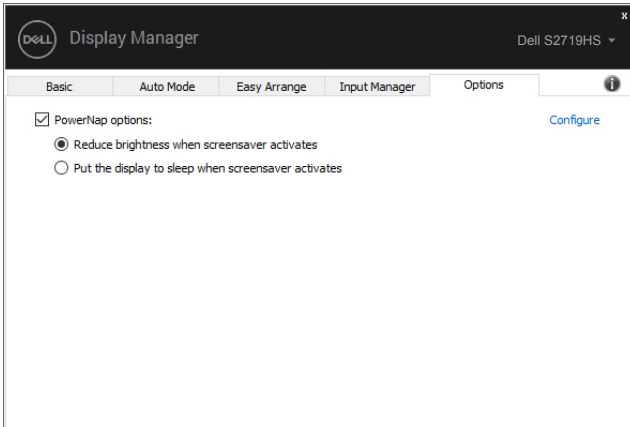
# 应用节能功能

在支持的Dell型号上，**Options（选项）** 标签提供PowerNap节能选项。您可以选择将显示器的亮度设在最低，或者在激活屏幕保护程序时使显示器进入睡眠状态。

## S2319HS



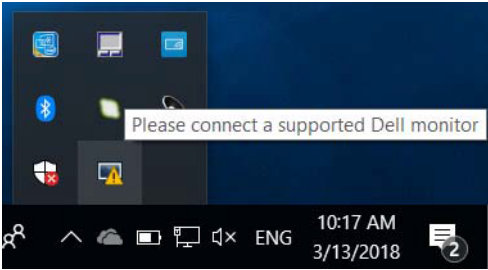
## S2719HS



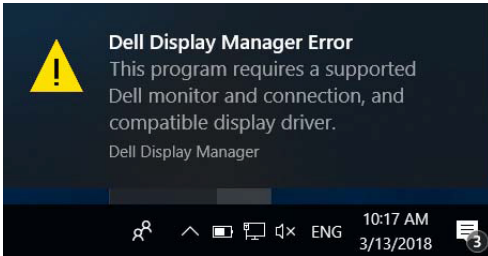


# 故障排除

如果DDM不支持您的显示器，DDM会在通知托盘中显示如下所示的图标。



单击图标，DDM会显示更详细的错误消息。



请注意，DDM只支持Dell品牌的显示器。如果您使用的是其他厂商的显示器，DDM不支持它们。

如果DDM无法检测和/或与所支持的Dell显示器进行通讯，请执行下述操作以排除故障：

1. 确保视频线正确连接到显示器和计算机，特别是接头应牢固插入到位。
2. 检查显示器OSD，确保DDC/CI已启用。
3. 确保已安装源自图形厂商（Intel、AMD、NVidia等）的正确且最新的显示驱动程序。显示驱动程序是常见的DDM故障原因。
4. 移除显示器和图形端口之间的任何扩展坞、线缆延长器或转换器等。有些低价的延长器、集线器或转换器可能无法正确支持DDC/CI，因而造成DDM故障。若此类设备的驱动程序有最新版本，请更新驱动程序。
5. 重新启动计算机。



DDM可能不支持下列显示器：

- 2013年之前的Dell显示器型号以及D系列Dell显示器。有关详细信息，请访问 [www.dell.com/support/monitors](http://www.dell.com/support/monitors)。
- 使用Nvidia G-sync技术的游戏显示器
- 虚拟和无线显示器不支持DDC/CI
- 部分早期型号的DP 1.2显示器，可能需要使用显示器OSD禁用MST/DP 1.2

如果您的计算机已连接到Internet，当DDM有新版本时，会提示您升级到新版本。建议您下载并安装最新的DDM应用程序。

此外，还可以在按住shift键的同时右键单击DDM图标以检查新版本。

