




Dell P3418HW

모니터 사용자 안내서

모델 : P3418HW
규정 모델 : P3418HWf



-  참고 : 컴퓨터를 더 잘 사용할 수 있도록 돕는 중요한 정보를 나타냅니다 .
-  주의 : 지침을 따르지 않을 경우 잠재적인 하드웨어 손상이나 데이터 손실을 알리는 주의가 표시됩니다 .
-  경고 : 경고는 물적 손해 , 신체 상해 또는 사망 가능성이 있음을 나타냅니다 .

Copyright © 2017 Dell Inc. 또는 자회사. 모든 권리가 보유됨. Dell, EMC 및 기타 상표는 Dell Inc. 또는 자회사의 상표입니다. 기타 상표는 해당 소유자의 상표일 수 있습니다.

2017 – 07

Rev. A00

차례

모니터 정보	6
포장 내용물	6
제품의 특징점	7
부품과 조절 버튼 식별	8
모니터 규격	11
평판 규격	11
해상도 규격	12
지원되는 비디오 모드	13
사전 설정 디스플레이 모드	13
전기 규격	13
스피커 사양	14
물리적 특성	14
환경 특성	16
전원 관리 모드	17
범용 직렬 버스 (USB) 인터페이스	21
플러그 앤 플레이 기능	23
LCD 모니터 화질 및 픽셀 지침	23
유지보수 지침	23
모니터 청소	23
모니터 설치	24
스탠드 부착하기	24
모니터 연결하기	27
HDMI 케이블 연결	27
검은색 DisplayPort 케이블 (Mini-DP 대 DP) 연결하기	27


검은색 DisplayPort 케이블 (DP 대 DP) 연결하기27
USB 3.0 케이블 연결하기28
케이블 정리하기29
모니터 스탠드 분리하기30
벽걸이 (옵션)31
모니터 조작32
모니터 전원 켜기32
전면 패널 사용하기32
전면 패널 키32
OSD 메뉴 사용하기33
메뉴 시스템 액세스하기33
OSD 경고 메시지48
최대 해상도 설정하기52
인터넷에 접속되는 Dell 데스크톱 컴퓨터 또는 Dell 노트북 컴퓨터를 사 용할 경우53
Dell의 제품이 아닌 타사의 데스크톱, 노트북 컴퓨터 또는 그래픽 카드를 사용할 경우53
기울이기 , 좌우 회전 , 수직 확장 사용하기54
기울이기 , 좌우 회전54
수직 확장55
문제 해결56
자가 검사56
내장형 진단 도구57
일반적 문제58
제품 고유의 문제61
범용 직렬 버스 (USB) 관련 문제62

스피커 관련 문제	63
부록	64
안전 지침	64
FCC 고지사항(미국만 해당)과 기타 규제 정보	64
Dell에 문의	64

모니터 정보

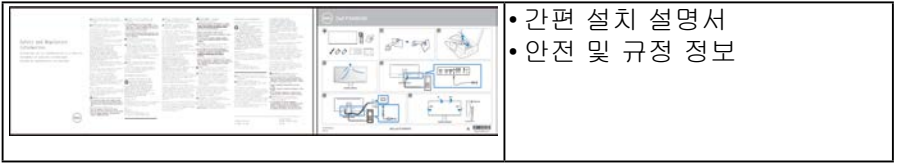
포장 내용물

모니터는 아래 그림에 표시된 모든 구성 품목과 함께 제공됩니다. 모든 구성 품목을 받았는지 확인한 다음 빠진 품목이 있을 경우 Dell에 문의.

 **참고:** 일부 항목은 옵션일 수 있으며 모니터와 함께 제공되지 않을 수 있습니다. 일부 기능 또는 특정 국가에서는 제공되지 않을 수 있습니다.


	<ul style="list-style-type: none"> • 모니터
	<ul style="list-style-type: none"> • 스탠드 라이저
	<ul style="list-style-type: none"> • 스탠드 받침대
	<ul style="list-style-type: none"> • 전원 케이블 (국가에 따라 다름)
	<ul style="list-style-type: none"> • DP 케이블 (Mini-DP 에서 DP 로)
	<ul style="list-style-type: none"> • USB 3.0 업스트림 케이블 • (모니터의 USB 포트를 사용 설정)





제품의 특징점

Dell P3418HW 판 디스플레이는 액티브 매트릭스, 박막 트랜지스터, 액정디스플레이(LCD) 및 LED 백라이트 등으로 구성됩니다. 다음은 모니터의 기능입니다:

- P3418HW: 86.704 cm (34.0 인치) 의 대각선 가시 이미지 크기, 2560 x 1080 해상도, 좀 더 낮은 해상도를 위한 전체 화면 모드 지원.
 - 시야각이 넓어 앉은 위치에서 또는 서 있는 위치에서 화면을 볼 수 있습니다.
 - 기울이기 , 좌우회전 및 수직 확장 조정 기능.
 - 극히 얇은 베젤은 다중 모니터 사용 시 베젤 갭을 최소화함으로써 설치하기 더 쉽고 멋
 - 진 보기 환경을 선사합니다.
 - 탈착식 스탠드와 VESA™ 100 mm 설치 구멍을 이용한 유연한 장착 가능.
 - 사용자 시스템에 의해 지원될 경우 플러그 앤 플레이 기능.
 - 색역 99% sRGB
 - OSD 조정을 통한 간편한 설정과 화면 최적화.
 - Dell Display Manager 소프트웨어 포함 보안 잠금 슬롯.
 - 스탠드가 잠깁니다.
 - 화질을 유지하는 상태에서 와이드 화면비를 표준 화면비로 변경할 수 있습니다.
 - 절전 모드일 때 0.5 W 대기 전력이 소비됩니다.
 - PBP(사진 옆 사진) 및 PIP(사진 안 사진) 선택 모드를 지원합니다.
 - 깜박임 없는 화면과 청광 방출을 최소화하는 ComfortView 기능으로 눈을 편안하게 최 적화합니다.
-  모니터에서 방출되는 청색광이 장기적으로 미칠 수 있는 영향으로 인해 눈 피로나 디지털 눈 피로를 포함하여 눈을 손상시킬 수 있습니다. ComfortView 기능은 모니터에서 방출되는 청색광의 양을 줄여 눈의 편안함을 최적화하도록 고안되었습니다.



부품과 조절 버튼 식별

앞면



1	기능 버튼 (자세한 내용은 모니터 조작 참조)
2	전원 버튼 (LED 표시기 포함)

뒷면



모니터 스탠드가 장착된 상태의 뒷면

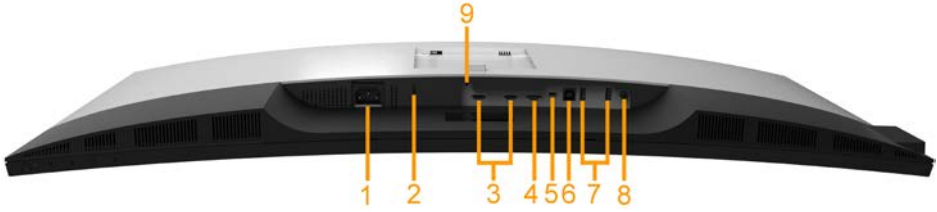
라벨	설명	사용
1	VESA 설치 구멍 (100 mm x 100 mm - 뒤쪽에 부착된 VESA 덮개))	VESA 호환형 벽면 설치 키트를 사용하는 벽걸이형 모니터 (100 mm x 100 mm).
2	규정에 의한 라벨	규정에 의한 승인을 표시합니다.
3	스탠드 분리 버튼	스탠드를 모니터에서 분리합니다.
4	바코드 일련번호 라벨	Dell 에 기술 지원 요청용
5	케이블 관리 슬롯	케이블을 슬롯을 통과하도록 설치하여 배선하기 위한 슬롯입니다.





라벨	설명	사용
1	USB 다운스트림 포트	USB 장치를 연결합니다 . 이 커넥터는 컴퓨터 및 모니터 의 USB 다운스트림 포트 커넥터에 USB 케이블을 연결한 후에만 사용할 수 있습니다 .*
2	전원 충전 기능이 있는 USB 다운스트림 포트	연결하여 장치를 충전합니다 .

* 신호 간섭을 피하기 위해 , 무선 USB 장치가 USB 다운스트림 포트에 연결되었을 때 다른 USB 장치를 인접 포트에 연결하지 않을 것을 권장합니다



라벨	설명	사용
1	AC 전원 코드 커넥터	전원 케이블을 연결합니다 .
2	보안 잠금 슬롯	보안 잠금을 사용하여 모니터를 보호합니다 (보안 잠금 은 포함되어 있지 않음).
3	HDMI 포트 커넥터	컴퓨터 HDMI 케이블을 연결합니다 .
4	DisplayPort 입력 커넥터	컴퓨터 DP 케이블을 연결합니다.
5	Mini DisplayPort 입력 커넥터	Mini-DP 대 DP 연결 케이블로 컴퓨터를 연결합니다.
6	USB 업스트림 포트	모니터에 부착되는 USB 케이블을 모니터와 컴퓨터에 연결합니다 . 이 케이블을 연결하면 모니터에 있는 USB 커넥터를 사용할 수 있습니다.
7	USB 다운스트림 포트	USB 장치를 연결합니다 . 이 커넥터는 컴퓨터 및 모니터 의 USB 업스트림 커넥터에 USB 케이블을 연결한 후에만 사용할 수 있습니다 .**
8	오디오 라인 출력	사운드바 미니 스테레오 플러그를 연결합니다 (2개의 채널 출력 지원) . .*
9	스탠드 잠금 기능	M3 x 6 mm 나사를 사용하여 모니터에 스탠드를 고정 하려면 (나사는 제공되지 않음)..



모니터 규격

평판 규격

모델	P3418HW
화면 유형	능동형 매트릭스 - TFT LCD
패널 기술	평면에서 교환 유형
볼 수 있는 이미지 대각	867.04mm (34 인치) (Aspect Ratio: 21:9)
수평, 활성 영역	799.80 mm (31.49 인치)
수직, 활성 영역	334.80 mm (13.18 인치)
영역	267773.04 mm ² (415.01 인치 ²)
외형 치수	813.9mm(가로) x 368.1mm(세로)x 37.8 mm (
픽셀 피치	0.312 mm x 0.310 mm
인치당 픽셀	81.4 x 81.9
시야각	
가로	172° 일반
세로	178° 일반
휘도 출력	300 cd/m ² (일반)
명암비	1000 to 1 (일반)
표면 코팅	눈부심 방지, 3H 경도
백라이트	LED 에지라이트 시스템
응답 시간	빠른 모드의 경우 5 ms (일반) 정상 모드의 경우 8 ms (일반)
색심도	16억7천8 백만 컬러
색역	sRGB 99%



연결성	<ul style="list-style-type: none"> • 2 x HDMI 1.4 (HDCP 1.4) • 1 x DP 1.2 (HDCP 1.4) • 1 x mDP (HDCP 1.4) • 1 x USB 3.0 포트 - 업스트림 포트 • 2 x USB 3.0 포트 - 옆면(1 전원 충전 기능이 있는 USB 다운스트림 포트) • 2 x USB 3.0 포트 - 밑면 • 1x Audio Line Out
테두리 너비 (모니터 가장자 리에서 활성 영역까지)	7.05 mm (왼쪽 / 오른쪽) 8.0 mm (상단) 25.3 mm (밑면)
조정 가능성 높이 조정 가능한 스탠드 기울이기 좌우회전 피벗	0 to 115 mm -5° to 21° -30° to 30° N/A
Dell Display Manager 호환성	예
보안	<ul style="list-style-type: none"> • 보안 잠금 슬롯 (케이블 잠금 별매) • 도난 방지 스탠드 잠금 슬롯 (패널에)

* P3418HW 색역(일반)은 CIE 1931 시험 기준에 기초해 있습니다.

해상도 규격

모델	P3418HW
주사 범위	<ul style="list-style-type: none"> • 수평 30 kHz to 83 kHz (자동) • 수직 56 Hz to 76 Hz (자동)
최대 사전 설정 해상도	2560 x 1080 (Hz 일 때)



지원되는 비디오 모드

모델	P3418HW
비디오 디스플레이 기능 (HDMI & DP 재생)	480p, 576p, 720p, 1080i, 1080p

사전 설정 디스플레이 모드

다음 표는 Dell이 이미지 크기와 중심 맞춤을 보장하기 위한 사전 설정 모드를 보여 줍니다.:

디스플레이 모드	수평 주파수 (kHz)	수직 주파수 (Hz)	픽셀 클럭 (MHz)	동기화 극성 (수평/수직)
VESA, 720 x 400	31.5	70.1	28.3	-/+
VESA, 640 x 480	31.5	59.9	25.2	-/-
VESA, 640 x 480	37.5	75.0	31.5	-/-
VESA, 800 x 600	37.9	60.3	40.0	+/+
VESA, 800 x 600	46.9	75.0	49.5	+/+
VESA, 1024 x 768	48.4	60.0	65.0	-/-
VESA, 1024 x 768	60.0	75.0	78.8	+/+
VESA, 1152 x 864	67.5	75.0	108.0	+/+
VESA, 1280 x 1024	64.0	60.0	108.0	+/+
VESA, 1280 x 1024	80.0	75.0	135.0	+/+
VESA, 1600 x 900	60.0	60.0	108.0	+/+
VESA, 1920 x 1080	67.5	60.0	148.5	+/+
VESA, 2560 x 1080	66.6	60.0	185.5	+/-

전기 규격

모델	P3418HW
비디오 입력 신호	HDMI 1.4/DP 1.2*, 각 라인당 600 mV, 각 쌍당 100 ohm 의 입력 임피던스
AC 입력 전압 / 주파수 / 전류	100 VAC ~ 240 VAC / 50 Hz 또는 60 Hz + 3 Hz / 1.5 A (일반)
돌입 전류	120 V: 40 A (최고) 240 V: 80 A (최고)



* DP 1.2 규격을 지원하고 , HBR2, MST 및 DP 오디오를 포함합니다

스피커 사양

모델	P3418HW
모델	2 x 9.0 W
주파수 응답	100 Hz - 20 kHz
임피던스	8 ohm

물리적 특성

다음 표는 모니터의 물리적 특성을 보여줍니다.

모델	P3418HW
신호 케이블 유형	<ul style="list-style-type: none"> • 디지털 : 분리 가능 , HDMI, 19 핀 • 디지털 : 분리 가능 , Mini-DP 에서 DP 로 , 20 핀 • 범용 직렬 버스 : 분리 가능 , USB, 9 핀
치수 (스탠드 포함)	
높이 (연장 시)	532.6 mm (20.97 인치)
높이 (축소했을 때)	417.6 mm (16.44 인치)
너비	813.9 mm (32.04 인치)
깊이	226.4 mm (8.91 인치)
치수 (스탠드 포함하지 않음)	
높이	368.1 mm (14.49 인치)
너비	813.9 mm (32.04 인치)
깊이	51.35 mm (2.02 인치)



스탠드 치수:	
높이 (연장 시)	416.9 mm (16.41 인치)
높이 (축소했을 때)	410.0 mm (16.14 인치)
너비	342.2 mm (13.47 인치)
깊이	226.4 mm (8.91 인치)
중량	
중량 (포장 포함)	14.58 kg (31.30 lb)
스탠드 어셈블리와 케이블을 포함한 중량	10.09 kg (22.24 lb)
스탠드 어셈블리 미포함 중량 (벽 설치 또는 VESA 설치를 위한 고려사항의 경우 - 케이블 없음)	6.81 kg (15.01lb)
스탠드 어셈블리 중량	2.76 kg (6.08 lb)

환경 특성

다음 표는 모니터의 환경 조건을 보여줍니다:



모델	P3418HW
준수 표준	<ul style="list-style-type: none"> • NFPA 99 누출 전류 요건을 충족합니다 . • RoHS 규격 • 외부 케이블을 제외하고 BFR/PVC 없음 (할로겐 없음) • 비소 없는 유리 와 수은 없는 패널만 해당됩니다
온도	<ul style="list-style-type: none"> • 동작 0 °C to 40 °C (32 °F to 104 °F) • 비동작 보관: -20 °C to 60 °C (-4 °F to 140 °F) 운송: -20 °C to 60 °C (-4 °F to 140 °F)
습도	<ul style="list-style-type: none"> • 동작 10 % to 80 % (비응축) • 비동작 보관: 5 % to 90 % (비응축) 운송: 10 % to 90 % (비응축)
고도	<ul style="list-style-type: none"> • 동작 4,000 m (12,000 ft) (최대) • 비동작 12,191 m (40,000 ft) (최대)
열 분산	410 BTU/시간 (최대) 137 BTU/시간 (일반)

전원 관리 모드

PC 에 VESA 의 DPM™ 준수 디스플레이 카드나 소프트웨어가 설치되어 있는 경우 모니터를 사용하지 않는 동안 모니터가 자동으로 소비 전력을 줄입니다



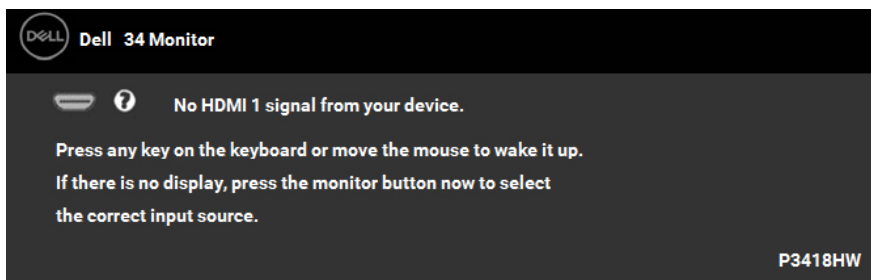
. 이것을 절전 모드 * 라고 합니다 . 컴퓨터가 키보드 , 마우스 또는 기타 입력 장치에 의한 입력을 감지할 경우 모니터는 자동으로 절전 모드에서 해제되어 작동합니다 . 다음 표는 이 자동 절전 기능의 소비 전력 및 신호를 나타냅니다 :

VESA 모드	수평 동기	수직 동기	비디오	전원 표시등	소비 전력
정상 작동	활성	활성	활성	백색	120 W (최대)** 40 W (일반)
활성-꺼짐 모드	비활성	비활성	빈 화면	백색 발광	0.5 W 미만
꺼짐	-	-		꺼짐	0.3 W 미만*

* 모니터에서 주전원 케이블을 뽑아야만 꺼짐 모드에서 소비 전력이 0 이 될 수 있습니다

** 최대 휘도 , 및 USB 활성 측정 최대 소비 전력 .

OSD 는 정상 동작 모드에서만 동작합니다 . 활성 - 꺼짐 모드에서 아무 버튼이나 누르면 다음 메시지들 가운데 하나가 표시됩니다 :

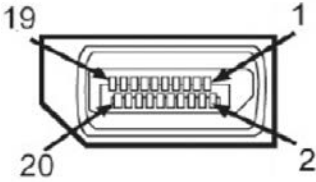


컴퓨터와 모니터를 절전 모드에서 해제하여 OSD 에 액세스합니다 .



핀 지정

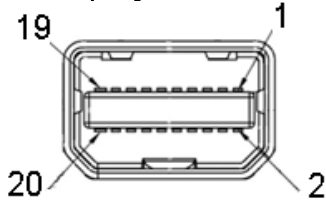
DisplayPort 커넥터



핀 번호	연결된 신호 케이블의 20 핀 면
1	ML_Lane 3(n)
2	GND
3	ML_Lane 3(p)
4	ML_Lane 2(n)
5	GND
6	ML_Lane 2(p)
7	ML_Lane 1(n)
8	GND
9	ML_Lane 1(p)
10	ML_Lane 0(n)
11	GND
12	ML_Lane 0(p)
13	CONFIG1
14	CONFIG2
15	AUX CH(p)
16	GND
17	AUX CH(n)
18	Hot Plug Detect
19	Return
20	DP_PWR



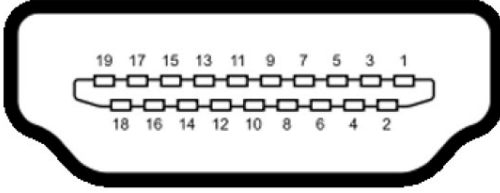
Mini DisplayPort 커넥터



핀 번호	연결된 신호 케이블의 20 핀 면
1	GND
2	핫 플러그 감지
3	ML_Lane 3(n)
4	CONFIG1
5	ML_Lane 3(p)
6	CONFIG2
7	GND
8	GND
9	ML_Lane 2(n)
10	ML_Lane 0(n)
11	ML_Lane 2(p)
12	ML_Lane 0(p)
13	GND
14	GND
15	ML_Lane 1(n)
16	AUX CH(p)
17	ML_Lane 1(p)
18	AUX CH(n)
19	GND
20	DP_PWR



HDMI 커넥터




핀 번호	연결된 신호 케이블의 19 핀 면
1	TMDS 데이터 2+
2	TMDS 데이터 2 쉴드
3	TMDS 데이터 2-
4	TMDS 데이터 1+
5	TMDS 데이터 1 쉴드
6	TMDS 데이터 1-
7	TMDS 데이터 0+
8	TMDS 데이터 0 쉴드
9	TMDS 데이터 0-
10	TMDS 클록
11	TMDS 클록 쉴드
12	TMDS 클록-
13	CEC
14	Utility
15	SCL
16	SDA
17	ODC/CEC Ground
18	+5 V Power
19	Hit Plug Detect



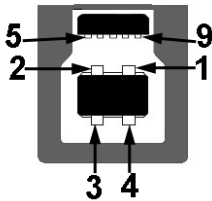
범용 직렬 버스 (USB) 인터페이스

이 단원에서는 모니터에 탑재된 USB 포트에 대한 정보를 제공합니다.

 참고 : 이 모니터는 초고속 USB 3.0 호환입니다.

전송 속도	데이터 전송 속도	소비 전력 *
초고속	5 Gbps	4.5W (최대 , 각 포트)
고속	480 Mbps	4.5W (최대 , 각 포트)
완속	12 Mbps	4.5W (최대 , 각 포트)

USB 업스트림 커넥터



핀 번호	커넥터의 9 핀 쪽
1	VBUS
2	D-
3	D+
4	GND
5	StdB_SSTX-
6	StdB_SSTX+
7	GND_DRAIN
8	StdB_SSRX-
9	StdB_SSRX+
Shell	Shield


USB 다운스트림 커넥터




핀 번호	커넥터의 9 핀 쪽
1	VCC
2	D-
3	D+
4	GND
5	StdA_SSRX-
6	StdA_SSRX+
7	GND_DRAIN
8	StdA_SSTX-
9	StdA_SSTX+
Shell	Shield

USB 포트

- 1 USB 3.0 업스트림 - 하단
- 2 x USB 3.0 다운스트림 - 하단
- 2 x USB 3.0 다운스트림 - 측면
- 충전 포트 - 번개 아이콘이 있는 포트 ; BC1.2 호환 장치인 경우 신속 충전 기능을 지원합니다 .

 참고 : USB 3.0 기능을 사용하려면 USB 3.0 을 지원하는 컴퓨터가 있어야 합니다 .

 참고 : 모니터의 USB 인터페이스는 모니터가 켜져 있을 때 또는 절전 모드에 있을 때에 만 동작합니다 . 모니터를 껐다 켜면 연결된 주변장치가 정상 기능을 재작동시키는 데 몇 초가 걸릴 수 있습니다 .



플러그 앤 플레이 기능


이 모니터는 어떠한 플러그 앤 플레이 호환 시스템에든 설치할 수 있습니다 . 모니터는 디스플레이 데이터 채널 (DDC) 프로토콜을 사용하여 컴퓨터 시스템에 확장 디스플레이 식 별 데이터 (EDID) 를 제공함으로써 시스템이 자체적으로 구성하고 모니터 설정을 최적화 도록 합니다 . 대다수 모니터 설치 는 자동으로 실행되므로 원할 경우 다른 설정을 선택할 수 있습니다 . 모니터 설정 변경에 대한 자세한 내용은 모니터 조작을 참조하십시오 .


LCD 모니터 화질 및 픽셀 지침

LCD 모니터 제조 공정 중에 한 개 이상의 픽셀이 불변 상태로 고정되어 제대로 보이지 않는 경우가 있습니다 . 이것은 일반적인 현상이며 디스플레이의 화질 또는 사용성에 영향을 주지 않습니다 . Dell 모니터 품질 및 픽셀 정책에 대해서는 Dell 지원 사이트를 참조하십시오 : <http://www.dell.com/support/monitors>.

유지보수 지침

모니터 청소

 주의 : 모니터를 청소하기 전에 안전 지침을 읽고 따르십시오 .

 경고 : 모니터를 청소하기 전에 모니터의 전원 케이블을 전기 콘센트에서 뽑으십시오 .




모범적으로 관리하려면 모니터를 포장을 풀거나 청소하거나 취급할 때 아래 목록의 지침 을 따르십시오 :

- 대전방지 화면을 청소하기 전에 부드럽고 깨끗한 헝겊에 물을 약간 축이십시오 . 가 능하면 대전방지 코팅에 적합한 특수 화면 청소용 티슈나 용액을 사용하십시오 . 벤 젠 , 희석제 , 암모니아수 , 연마 세제 또는 압축 공기를 사용하지 마십시오 .
- 모니터를 청소할 때는 따뜻한 물에 약간 적신 헝겊을 사용하십시오 . 일부 세제는 모 니터에 유백색의 얇은 막을 형성하므로 어떠한 종류의 세제도 사용하지 마십시오 .
- 모니터의 포장을 풀었을 때 백색 분말이 보이면 헝겊으로 닦아 내십시오 .
- 짙은 색의 모니터가 굵으면 밝은 색의 모니터보다 흠집이 더 잘 보일 수 있으므로 모니터를 주의하여 다루십시오 .
- 모니터에 최고 품질의 이미지가 표시되게 하려면 동적으로 변화하는 화면보호기를 사용하고 , 사용하지 않을 때는 모니터를 끄십시오 .



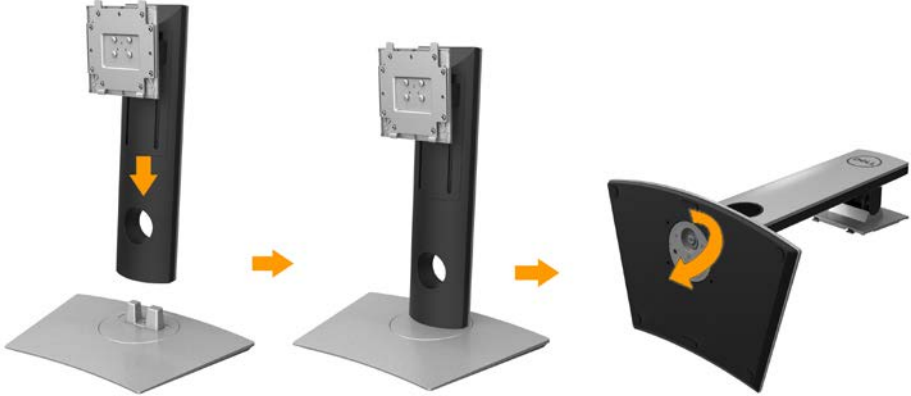
모니터 설치

스탠드 부착하기

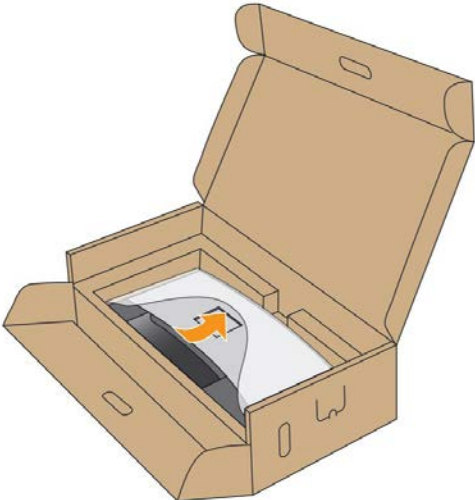
-  참고 : 받침대는 모니터에서 분리되어 출고됩니다 .
-  참고 : 이것은 스탠드 장착형 모니터에 적용될 수 있습니다 . 스탠드 설치 안내서에 포함 된 설치 지침을 참조하십시오 .
-  주의 : 스탠드를 부착하기 전에 모니터를 포장 상자에서 제거하지 마십시오 .

모니터 스탠드 부착하기:

1. 상자 반대편에 적힌 지침을 따라 스탠드를 고정시키는 위쪽 쿠션에서 스탠드를 빼냅니다 .
2. 스탠드 받침 블록을 스탠드 슬롯에 완전히 삽입합니다 .
3. 나사 핸들을 들어 올리고 나사를 시계 방향으로 돌립니다 .
4. 나사를 완전히 조인 후 , 나사 핸들을 우묵한 부분에 평평하게 접어 넣습니다 .

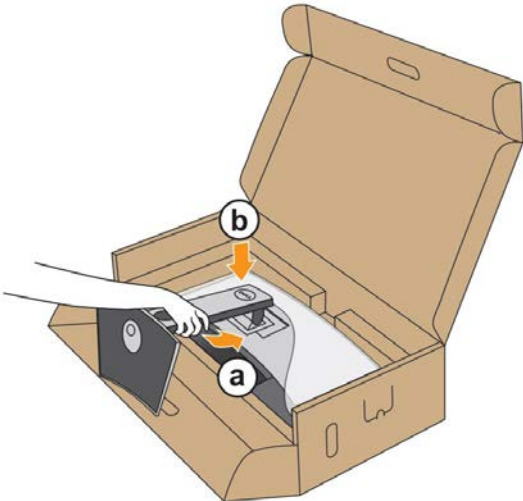


5. 그림과 같이 덮개를 들어올려 스탠드 어셈블리를 위해 VESA 영역을 노출시킵니다



6. 스탠드 어셈블리를 모니터에 부착하십시오:

- a. 모니터 후면의 홈을 스탠드 상부에 있는 두 개의 탭에 끼웁니다 .
- b. 스탠드를 딸깍 소리가 나면서 정위치에 고정될 때까지 누릅니다 .

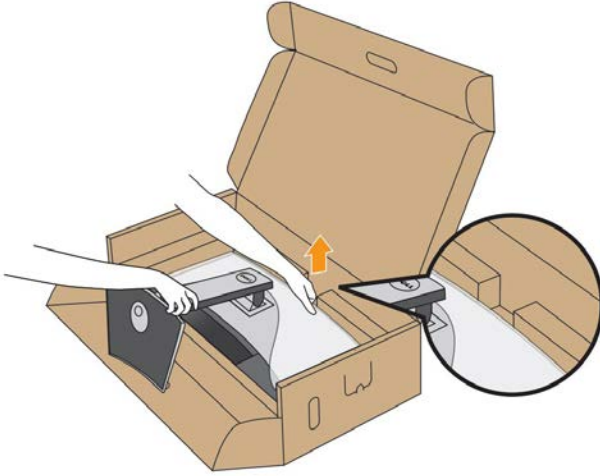


7. 모니터를 똑바로 세웁니다.

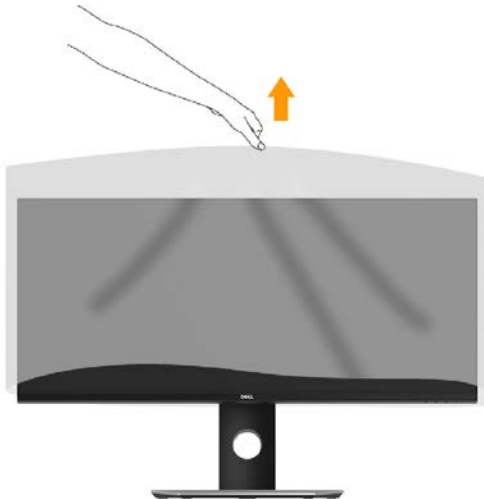
a. 아래쪽 쿠션의 잘라낸 부분에 손을 밀어넣고 다른쪽 손으로 스탠드를 잡으십시오.

b. 미끄러지거나 떨어지지 않도록 모니터를 조심해서 들어올립니다.

△ 주의 : 모니터를 들어올릴 때 패널 화면을 누르지 마십시오.



8. 모니터에서 덮개를 제거합니다.



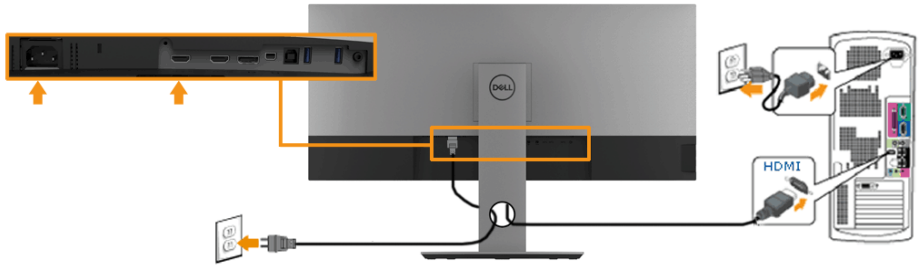
모니터 연결하기

⚠ 경고 : 이 단원에 있는 절차를 시작하기 전에 안전 지침을 따르십시오.

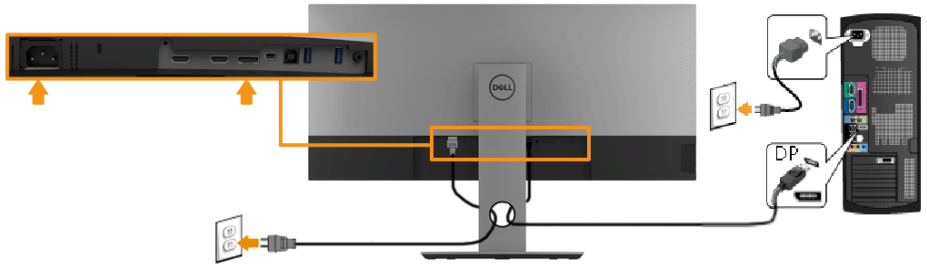
모니터를 컴퓨터에 연결하기 ::

1. 컴퓨터를 끄고 전원 케이블을 뽑습니다.
2. DP/Mini-DP 대 DP/HDMI 케이블로 모니터와 컴퓨터를 연결합니다.

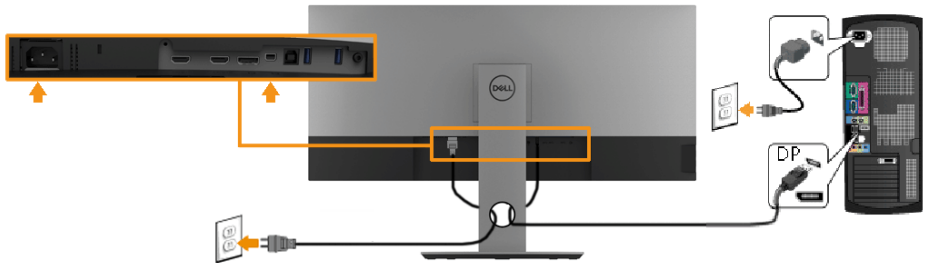
HDMI 케이블 연결



검은색 DisplayPort 케이블 (Mini-DP 대 DP) 연결하기



검은색 DisplayPort 케이블 (DP 대 DP) 연결하기



USB 3.0 케이블 연결하기

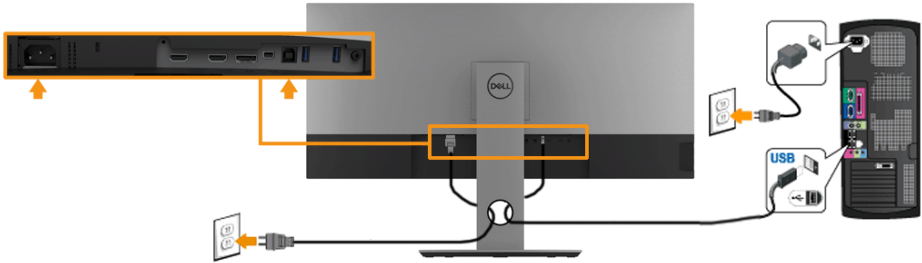
참고 : 데이터 손상이나 손실을 방지하기 위해 , USB 업스트림 포트를 변경하기 전에 모니터의 USB 업스트림 포트에 연결된 컴퓨터에 의해 사용 중인 USB 저장 장치가 “ 없는 지 “ 확인하십시오.

Mini-DP 대 DP/DP/HDMI 케이블을 연결한 뒤 아래 절차를 따라 USB 3.0 케이블을 컴퓨터에 연결하고 모니터 설치를 완료합니다 :

1. 업스트림 USB 3.0 케이블 (제공된 케이블) 을 컴퓨터의 해당 USB3.0 포트에 연결합니다. ([자세한 내용은 측면을 참조하십시오.](#))
2. USB 3.0 주변장치를 모니터의 다운스트림 USB 3.0 포트에 연결합니다 .
3. 컴퓨터와 모니터의 전원 케이블을 근처의 콘센트에 꽂습니다 .
4. 모니터와 컴퓨터를 켭니다.

모니터에 이미지가 나타나면 설치가 완료된 것입니다 . 이미지가 나타나지 않을 경우, [범용 직렬 버스 \(USB\) 관련 문제.](#)

5. 모니터 스탠드의 케이블 홀더를 사용하여 케이블을 정리합니다.



참고 : 그림은 참조용으로만 사용됩니다. 컴퓨터의 외관은 다를 수 있습니다.



케이블 정리하기

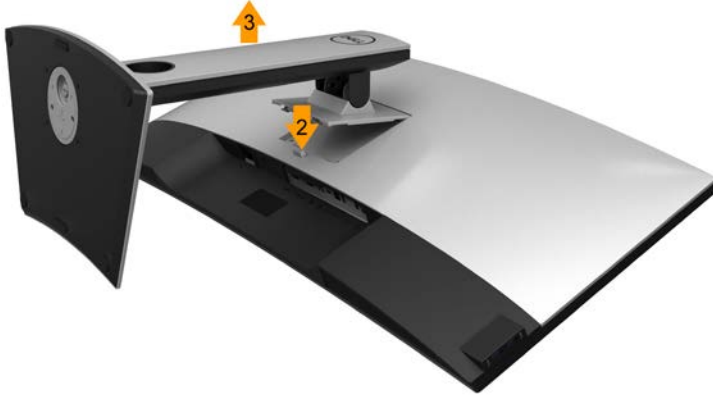


필요한 모든 케이블을 모니터와 컴퓨터에 연결한 후 (케이블 연결은 [모니터 연결하기](#)를 참조) 케이블 관리 슬롯을 사용하여 위와 같이 모든 케이블을 깔끔하게 정리합니다 .



모니터 스탠드 분리하기

- 참고 : 스탠드를 분리하는 중에 곡선 LCD 화면의 굽힘과 손상을 방지하기 위해, 모니터를 부드럽고 깨끗한 스티로폼에 놓습니다. 딱딱한 물체에 직접 닿으면 곡선 모니터가 손상을 입을 수 있습니다.
- 참고 : 이것은 스탠드 장착형 모니터에 적용될 수 있습니다. 스탠드 설치 안내서에 포함 된 설치 지침을 참조하십시오.



스탠드 분리하기 :

1. 모니터를 부드러운 천이나 쿠션 위에 놓습니다 ..
2. 스탠드 분리 버튼을 누른 채로 있습니다.
3. 스탠드를 위로 들어 올려 모니터에서 분리합니다.




벽걸이 (옵션)



(나사 치수 : M4 x 10 mm).

VESA 호환형 벽면 장착 키트와 함께 제공되는 지침을 참조하십시오 .


1. 안정된 평평한 탁자에 부드러운 천 또는 쿠션을 깔고 모니터 패널을 그 위에 올려 놓습니다 .
2. 스탠드를 제거합니다.
3. Phillips 십자 스크루드라이버를 사용하여 플라스틱 커버를 고정하는 네 개의 나사를 제거합니다 .
4. 벽걸이 키트의 장착 브래킷을 모니터에 부착합니다 .
5. 벽면 장착 키트와 함께 제공되는 지침을 따라 모니터를 벽에 장착합니다 .

 참고 : 최소 중량 / 하중 지지 용량이 6.87 kg 인 UL 인증 벽걸이 브래킷하고만 사용할 수 있습니다 .(P3418HW)



모니터 조작

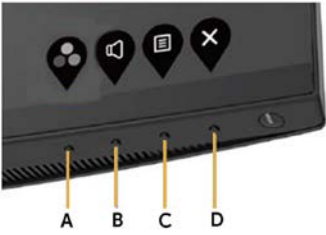
모니터 전원 켜기





모니터를 켜려면  버튼을 누름 .



전면 패널 사용하기

모니터 앞면의 조절 버튼을 사용하여 표시되는 이미지의 특성을 조정합니다 . 이 버튼들을 사 용하여 조절 항목을 조정하면 OSD 가 특성의 숫자값 변화를 표시합니다 .







전면 패널 키		설명
A	 사전 설정 모드	사전 설정 모드 키를 사용하여 사전 설정 컬러 모드 목록에서 선택합니다. OSD 메뉴 사용하기.
B	 볼륨	이 버튼을 사용하여 볼륨을 조정합니다 . 최저값은 '0' (-) 입 니다 . 최대값은 '100' (+) 입니다.
C	 메뉴	메뉴 키를 사용하여 OSD(On-Screen Display)를 불러옵니다.
D	 종료	종료 키를 사용하여 OSD를 메뉴와 하위 메뉴에서 종료합니다.




전면 패널 키



전면 패널 키		설명
A	 위로	위로 키를 사용하여 OSD 메뉴의 (범위 증가) 항목을 조정합니다.
B	 아래로	아래로 키를 사용하여 OSD 메뉴의 (범위 감소) 항목을 조정합니다.
C	 확인	확인 키를 사용하여 선택을 확인합니다..
D	 뒤로	뒤로 키를 사용하여 이전 메뉴로 돌아갑니다.

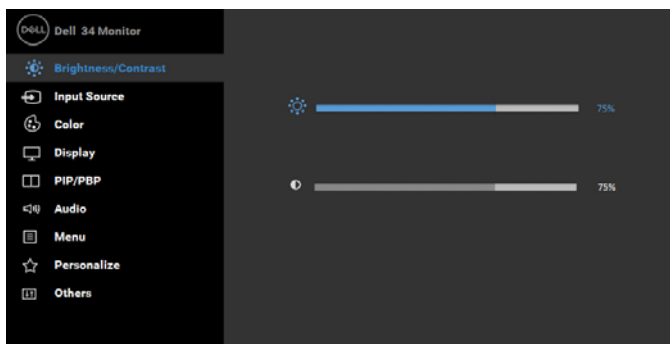
OSD 메뉴 사용하기

메뉴 시스템 액세스하기

-  참고 설정을 변경한 후 다른 메뉴로 이동하거나 OSD 메뉴를 종료할 경우 모니터가 변경 내용을 자동으로 저장합니다. 설정을 변경한 후 OSD 메뉴가 사라질 때까지 기다릴 경우에도 변경 내용이 저장됩니다.

1.  버튼을 눌러 OSD 메뉴를 열어 주 메뉴를 표시합니다.

주 메뉴



2. 버튼과 버튼을 눌러 메뉴에서 옵션 사이에서 전환합니다. 한 아이콘에서 다른 아이콘으로 이동할 때 옵션 이름이 강조 표시됩니다.
3. 메뉴에서 강조 표시 항목을 선택하려면 버튼을 다시 누릅니다..
4. 버튼과 버튼을 눌러 원하는 파라미터를 선택합니다.
5. 버튼을 눌러 슬라이드 바가 표시되면 메뉴에 표시된 표시기에 따라 버튼 또는 버튼을 사용하여 설정을 변경합니다.
6. 버튼을 선택하여 현재 설정을 승인하지 않고 이전 메뉴로 돌아가거나 버튼을 눌러 현재 설정을 승인하고 이전 메뉴로 돌아갑니다.

아래 표에는 모든 OSD 메뉴 옵션과 기능이 나와 있습니다.

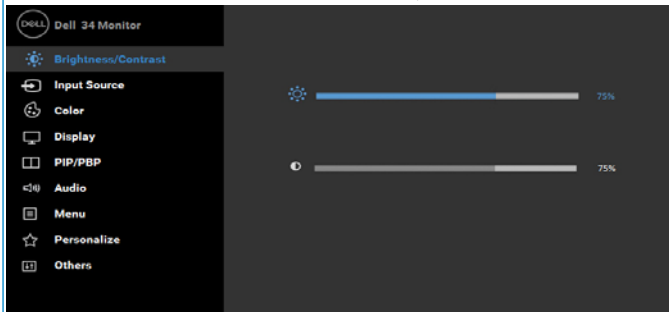
아이콘	메뉴 및 하위 메뉴	설명
-----	------------	----





Brightness/
Contrast(
밝기/명암)

밝기와 명암 메뉴를 사용하여 밝기/명암을 조정합니다.



Brightness(
밝기)

백라이트의 밝기 또는 휘도를 조정할 수 있습니다.

▲ 키를 누르면 밝기가 증가하고 ▼ 키를 누르면 밝기가 감소합니다(최소 0 ~ 최대 100).


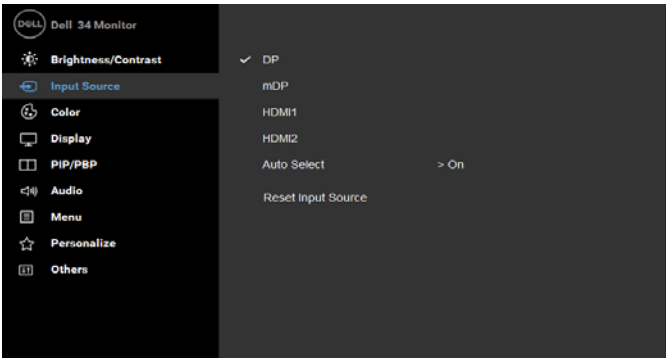

참고 : Dynamic Contrast(동적 명암 대비) 가 켜져있을 때는 Brightness(밝기) 수동 조정이 비활성화됩니다 ..

Contrast(
명암)

명암 또는 모니터 화면의 어둡고 밝은 정도의 차이를 조정할 수 있습니다. 밝기를 먼저 조정한 다음 추가 조정이 필요한 경우에만 명암을 조정합니다.

▲ 키를 누르면 명암이 증가하고 ▼ 키를 누르면 명암이 감소합니다(최소 0 ~ 최대 100).



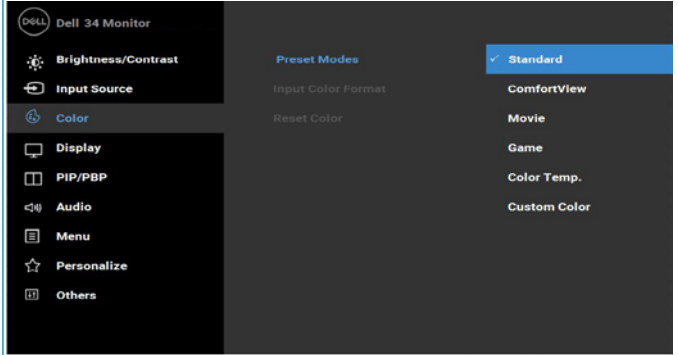
	<p>Input Source (입력 소스)</p>	<p>Input Source(입력 소스) 메뉴를 사용하여 모니터에 연결할 수 있는 서로 다른 비디오 신호 중에서 선택합니다.</p>  
<p>DP</p>	<p>DP</p>	<p>DisplayPort (DP) 커넥터를 사용하고 있을 때는 DP 입력을 선택합니다. ⬇을 눌러 DisplayPort 입력 소스를 선택합니다.</p>
<p>mDP</p>	<p>mDP</p>	<p>Mini DisplayPort (mDP) 커넥터를 사용하고 있을 때는 mDP 입력을 선택 합니다. ⬇을 눌러 Mini DisplayPort 입력 소스를 선택합니다.</p>
<p>HDMI 1</p>	<p>HDMI 1</p>	<p>HDMI 1 커넥터를 사용하고 있을 때는 HDMI 1 입력을 선택합니다. ⬇을 눌러 HDMI 1 입력 소스를 선택합니다.</p>
<p>HDMI 2</p>	<p>HDMI 2</p>	<p>HDMI 2 커넥터를 사용하고 있을 때는 HDMI 2 입력을 선택합니다. ⬇을 눌러 HDMI 2 입력 소스를 선택합니다.</p>
<p>Auto Select(자동 선택)</p>	<p>Auto Select(자동 선택)</p>	<p>기능을 켜면 사용 가능한 입력 소스를 스캔할 수 있습니다.</p>
<p>Reset Input Source(입력 소스 재설정)</p>	<p>Reset Input Source(입력 소스 재설정)</p>	<p>모니터 입력 설정을 공장 설정으로 초기화합니다.</p>





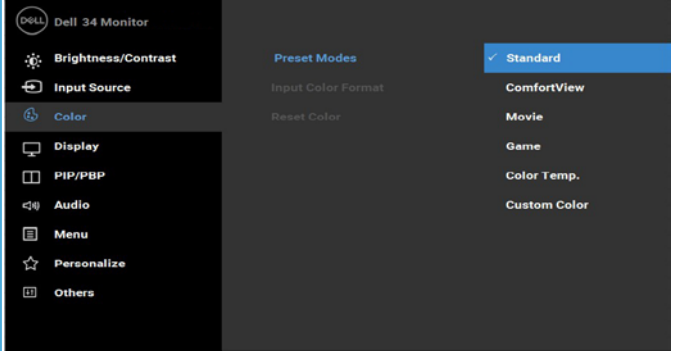
Color(색)

모니터의 색 설정을 조정하려면 색 메뉴를 사용하십시오 .





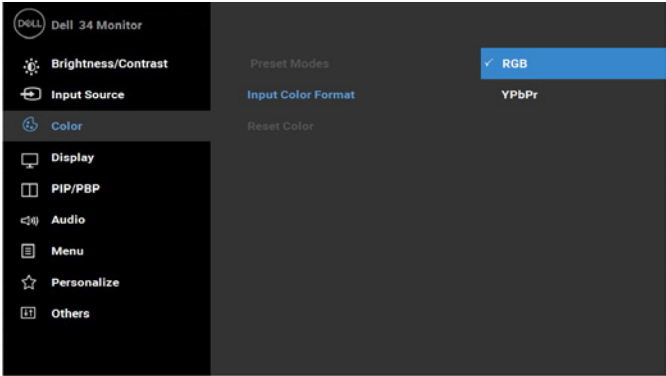








Preset Modes
(사전 설정
모드)

모니터의 색 설정을 조정하려면 색 메뉴를 사용하십시오.



- Standard(표준): 모니터의 기본 색상 설정을 로드합니다 . 이것은 기본 사전 설정 모드입니다 .
- ComfortView: 눈에 좀더 보기 편안하도록 화면에서 나오는 청광 수준 을 줄입니다 ..
- 참고 : 장시간의 모니터 사용으로 인한 눈 피로와 목 / 팔 / 등 / 어깨 통증의 위험을 줄이기 위해 다음을 권장합니다 .
 - 화면과 눈 사이의 거리를 약 50 ~ 70 cm(20 ~ 28 인치)로 유지하십시오.
 - 모니터를 보면서 작업할 때 눈을 자주 깜박여 눈을 촉촉하게 하거나 다시 적시십시오.
 - 20시간 일한 후에는 매번 20분 동안 규칙적으로 자주 휴식을 취하십시오..
 - 휴식하는 동안 모니터에서 눈길을 돌려 최소 20초 동안 20 피트 떨어진 먼 곳의 물체를 응시하십시오.
 - 휴식하는 동안 스트레칭을 하여 목/팔/등/어깨의 긴장을 푸십시오.
- Movie(동영상): 영화에 적합한 색상 설정을 로드합니다 .
- Game(게임): 게임 용도에 적합한 색상 설정을 로드합니다 .



	<ul style="list-style-type: none"> • Color Temp.(색온도): 색온도 5000K, 5700K, 6500K, 7500K, 9300K 및 10000K 를 선택할 수 있습니다 . • Custom Color(사용자 지정 색상): 이 설정을 이용하면 6-축 색상 설정 을 수동으로 설정할 수 있습니다 .  및  버튼을 눌러 6-축 색상 값을 조정하여 사용자 고유의 사전 설정 색상 모드를 작성합니다 .
<p>Input Color Format(입력 색상 형식)</p>	<p>비디오 입력 모드를 설정할 수 있습니다:</p> <ul style="list-style-type: none"> • RGB: 모니터가 HDMI 케이블 (또는 DisplayPort 케이블) 을 사용하여 컴퓨터 (또는 DVD 플레이어) 에 연결된 경우 이 옵션을 선택하십시오 . • YPbPr: 모니터가 HDMI 케이블 (또는 DisplayPort 케이블) 을 사용하여 YPbPr 에 의해 DVD 플레이어에 연결된 경우 이 옵션을 선택하십시오 . 또는 DVD 색상 출력 설정이 RGB 가 아닌 경우 사용합니다 .  <div style="text-align: right; margin-top: 10px;">     </div>
<p>Hue(색조)</p>	<p>이 기능은 비디오 이미지의 색상을 녹색 또는 자주색으로 변화시킵니다 .이것은 원하는 살색을 조정하는 데 사용됩니다.</p> <p> 또는  을 사용하여 색조를 ‘0’ ~ ‘100’ 사이에서 조정합니다 .</p> <p> 을 사용하면 비디오 이미지의 녹색 음영이 높아집니다.</p> <p> 을 사용해 비디오 이미지의 흑백 현시가 감소.</p> <p>참고 : Saturation(채도) 조정은 Movie(동영상) 또는 Game(게임) 사 전 설정 모드를 선택한 경우에만 사용 가능합니다.</p>



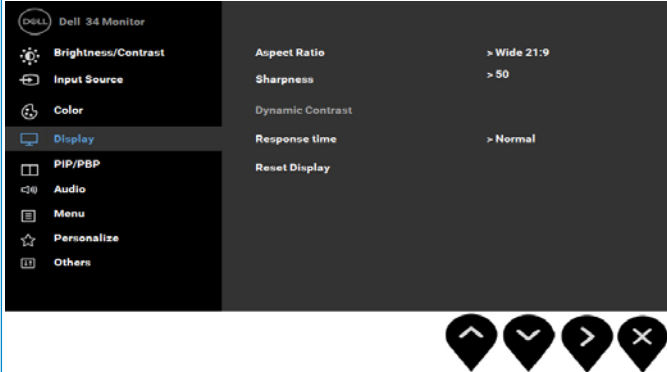
<p>Saturation (채도)</p>	<p>이 기능은 비디오 이미지의 채도를 조정할 수 있습니다 . 또는 ♥ 을 사용하여 채도를 '0' ~ '100' 사이에서 조정합니다 . ♥ 을 사용해 비디오 이미지의 색채 현시가 높아집니다 ♥ 을 사용하면 비디오 이미지의 자주색 음영이 높아집니다 참고 : Hue(색조) 조정은 Movie(동영상) 또는 Game(게임) 사전 설정모드를 선택한 경우에만 사용 가능합니다</p>
<p>Reset Color (색상 초기화)</p>	<p>모니터 색상 설정을 공장 설정으로 초기화합니다 .</p>





Display(디스플레이)

Display(디스플레이) 를 사용하여 이미지를 조정합니다 .



Aspect Ratio (화면비)

이미지 비율을 Wide 21:9(와이드 21:9), Auto Resize(자동 크기 조절),4:3 으로 조정하십시오.

Sharpness(선명도)

이 기능은 이미지를 더 선명하게 또는 더 부드럽게 보이게 합니다.

▲ 또는 ▼ 을 사용하여 선명도를 ‘0’ ~ ‘100’ 사이에서 조정합니다.

Dynamic Contrast(동적 명암 대비)

대비 수준을 증가시켜 더 선명하고 상세한 이미지 품질을 만들 수 있도록 합니다.

버튼을 눌러 Dynamic Contrast(동적 명암 대비) “On”(켜짐) 또는 “Off”(꺼짐) 을 선택합니다.

참고 : Game(게임) 이나 Movie(동영상) 사전 설정 모드를 선택한 경우 Dynamic Contrast(동적 명암 대비) 에서 더 높은 대비가 제공됩니다.

Response Time(응답 시간)

Response Time(응답 시간) 을 Normal(보통) 또는 Fast(빠름) 으로 설정할 수 있습니다.

Reset Display (디스플레이 초기화)

이 옵션을 선택하면 기본 디스플레이 설정이 복구됩니다





PIP/PBP mode

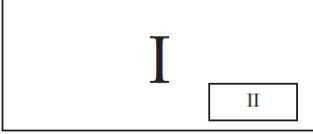
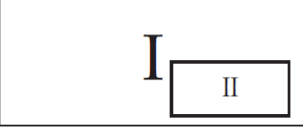

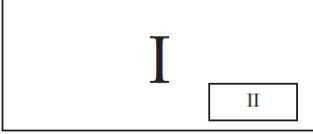
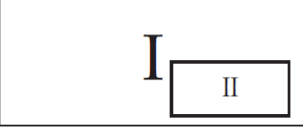

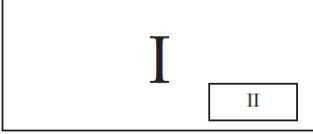
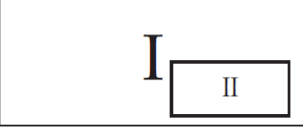





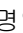
이 기능을 사용하면 다른 입력 소스의 이미지를 표시하는 창이 열립니다 .



Main Window	Sub-Window			
	DP	mDP	HDMI 1	HDMI 2
DP	X	✓	✓	✓
mDP	✓	X	✓	✓
HDMI 1	✓	✓	X	✓
HDMI 2	✓	✓	✓	X

참고 : PBP 하의 이미지들은 전체 화면이 아니라 화면 중앙에 표시됩니다 .

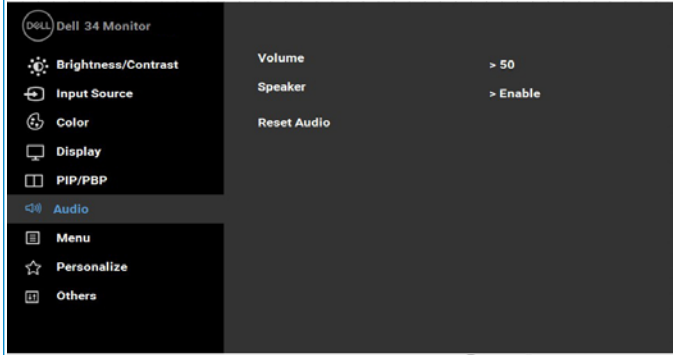


<p>PIP/PBP Mode(PIP/PBP 모드)</p>	<p>PIP/PBP(Picture in Picture/Picture by Picture) 를 PIP Small(PIP 작음),PIP Large(PIP 큼), PBP 으로 조정할 수 있습니다 . Off(꺼짐) 를 선택하여 이 기능을 사용 안 할 수 있습니다.</p> <table border="1" data-bbox="383 252 1044 635"> <tr> <th data-bbox="383 252 719 288">PIP Small</th> <th data-bbox="719 252 1044 288">PIP Large</th> </tr> <tr> <td data-bbox="383 288 719 443">  </td> <td data-bbox="719 288 1044 443">  </td> </tr> <tr> <th colspan="2" data-bbox="383 443 1044 480">PBP</th> </tr> <tr> <td colspan="2" data-bbox="383 480 1044 635">  </td> </tr> </table>	PIP Small	PIP Large			PBP			
PIP Small	PIP Large								
									
PBP									
									
<p>PIP/PBP(Sub) (PIP/PBP (서브))</p>	<p>PIP/PBP 하위 창에 대해 모니터에 연결된 여러 가지 비디오 신호 간을 전 환합니다.</p>								
<p>PIP Location(PIP 위치)</p>	<p>PIP 하위 창 위치를 선택합니다 ..  또는  를 사용하여 탐색하고  를 사용하여 Top-Left(왼쪽 위), Top-Right(오른쪽 위), Bottom-Right(오른쪽 아래) 또는 Bottom-Left(왼쪽 아래) 를 선택합니다 ..</p>								
<p>Video Swap (비디오 스왑)</p>	<p>PIP/PBP 모드에서 메인 창과 하위 창 간에 비디오를 스왑하려면 선택합 니다 .</p>								
<p>Contrast (Sub)(명암 대비 (서브))</p>	<p>PIP/PBP 모드에서 그림의 명암 대비 수준을 조정합니다.  버튼을 누르면 명암 대비가 증가하고  버튼을 누르면 명암 대비가 감소합니다.</p>								





Audio



Volume
(볼륨)

↑ 또는 ↓ 을 사용하여 볼륨 수준을 “0” 에서 “100” 사이에서 조정 합니다.

Speaker
(스피커)

스피커 기능을 활성화 또는 비활성화 할 수 있습니다.

Reset Audio
(오디오 초
기화)

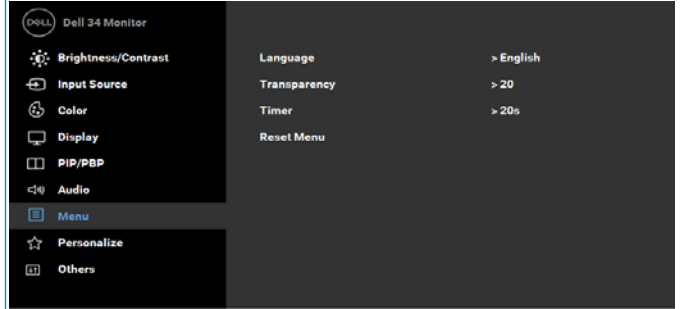
이 옵션을 선택하면 기본 오디오 설정이 복구됩니다.





메뉴

S01 옵션을 선택하여 OSD 언어, 메뉴가 화면에 머무르는 시간의 길이 등 과 같은 OSD 설정을 조정합니다.



Language
(언어)

Language(언어) 옵션을 사용하여 OSD 디스플레이를 8 개 언어 (영어 , 스페인어 , 프랑스어 , 독일어 , 브라질 포르투갈어 , 러시아어 , 중국어 간 체 또는 일본 어) 가운데 하나로 설정할 수 있습니다.

Transparency
(투명도)

OSD 배경을 불투명에서 투명으로 조정할 수 있습니다..

Timer
(타이머)

모니터의 키를 누른 다음 OSD가 활성 상태에 있는 시간을 설정할 수 있습니다.

▲ 키와 ▼ 키를 사용하여 슬라이더를 5초에서 60초 사이에서 1초 단위로 조정합니다.

Reset Menu
(메뉴 초기화)

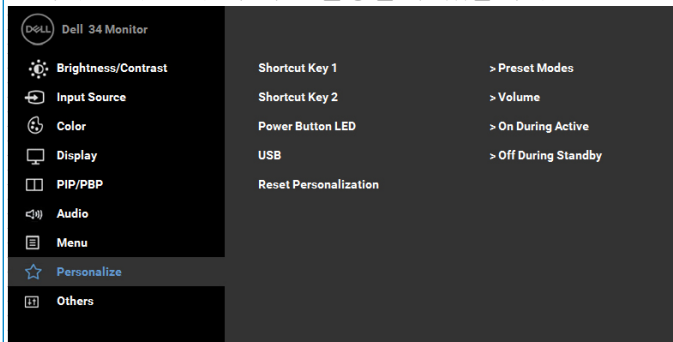
모든 OSD 설정을 공장 사전 설정값으로 초기화합니다.





Personalize
(개인 설정)

사용자는 Preset Modes(사전 설정 모드), Brightness/Contrast(밝기 / 명암 대비), Input Source(입력 소스), Aspect Ratio(화면비), Volume (볼륨), PIP/PBP Mode(PIP/PBP 모드), USB Select Switch(USB 선택 스위치) 또는 Video Swap(비디오 스왑) 중에서 기능을 선택하고 바로 가기 키로 설정할 수 있습니다.



Power Button LED(전원 버튼 LED)

에너지 절약을 위해 전원 LED 표시등을 켜거나 끌 수 있습니다.

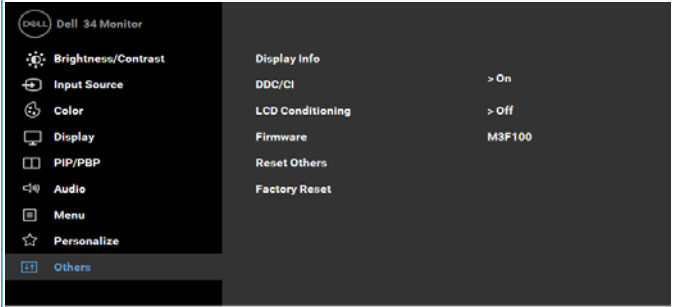
USB

모니터 대기 모드 동안 USB 기능을 활성화 또는 비활성화할 수 있습니다 .
참고 : 대기 모드에서의 USB 켜고 / 끄는 것은 USB 업스트림 케이블이 분리되어 있을 때만 사용할 수 있습니다 . USB 업스트림 케이블이 꽂혀 있으면 이 옵션이 사용 불가능을 나타내는 회색으로 바뀝니다.





Others(기타)

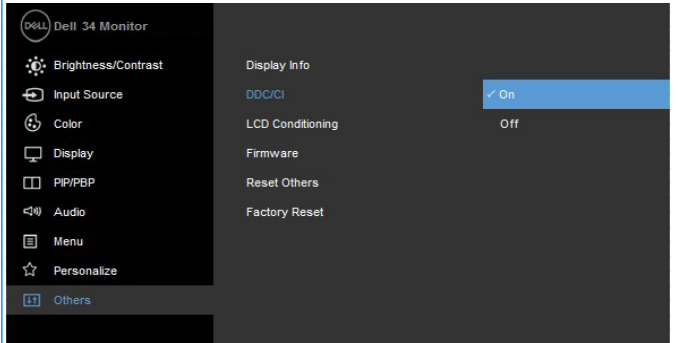


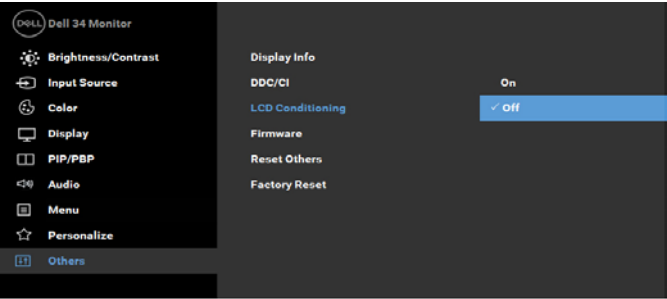
디스플레이
정보

모니터의 현재 설정을 표시합니다 .

DDC/CI

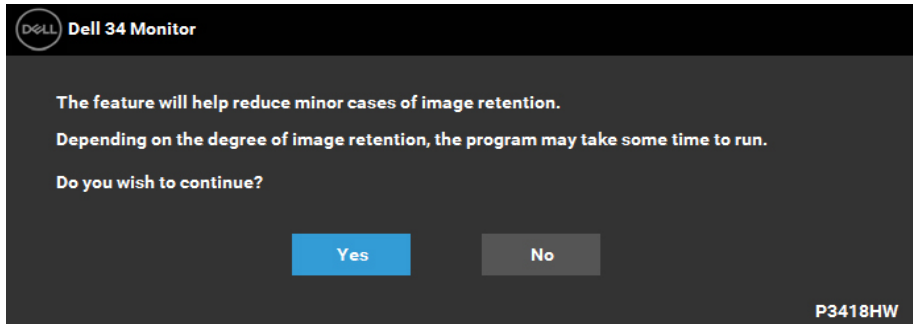
DDC/CI(디스플레이 데이터 채널 / 명령 인터페이스) 는 컴퓨터에 설치 된 소프트웨어를 사용하여 모니터 파라미터 (밝기 , 색상 , 밸런스 등) 를 조정할 수 있게 합니다 . Disable(사용 안 함) 을 선택하여 이 기능을 사용 안 할 수 있습니다 .
이 기능을 사용 설정하면 모니터에 대한 최상의 사용자 경험과 최적 성능 을 얻을 수 있습니다 .



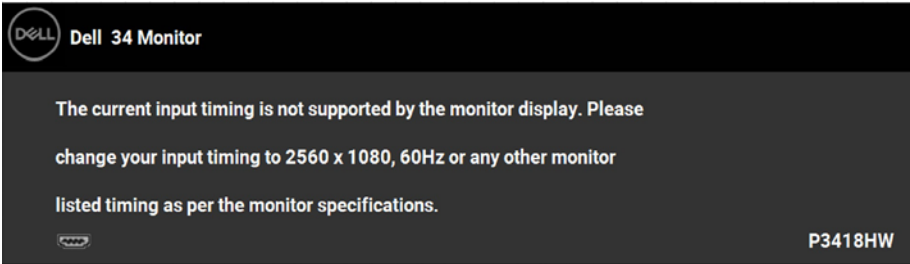
<p>LCD Conditioning (LCD 조절)</p>		<p>이 기능은 사소한 잔상을 줄입니다. 잔상의 정도에 따라 프로그램이 실행되는 데 약간의 시간이 걸릴 수 있습니다. Enable(활성화)를 선택하여 이 기능을 사용할 수 있습니다.</p>  <p>The screenshot shows the 'Dell 34 Monitor' OSD menu. The 'LCD Conditioning' option is highlighted in blue, and its status is 'Off'. Other options include Brightness/Contrast, Input Source, Color, Display, PIP/PBP, Audio, Menu, Personalize, and Others. The right side of the screen shows 'Display Info' with 'DDC/CI' set to 'On'.</p>
	<p>Reset Others (기타 재설정)</p>	<p>Others(기타) 메뉴 아래의 모든 설정을 공장 사전 설정값으로 초기화합니다.</p>
	<p>Factory Reset (공장 초기화)</p>	<p>모든 설정을 공장 사전 설정값으로 초기화합니다.</p>

OSD 경고 메시지

Dynamic Contrast(동적 명암 대비) 기능이 활성화되어 있을 때 (사전 설정 모드 : 게임 또는 동영상), 수동 밝기 조절을 사용할 수 없습니다.

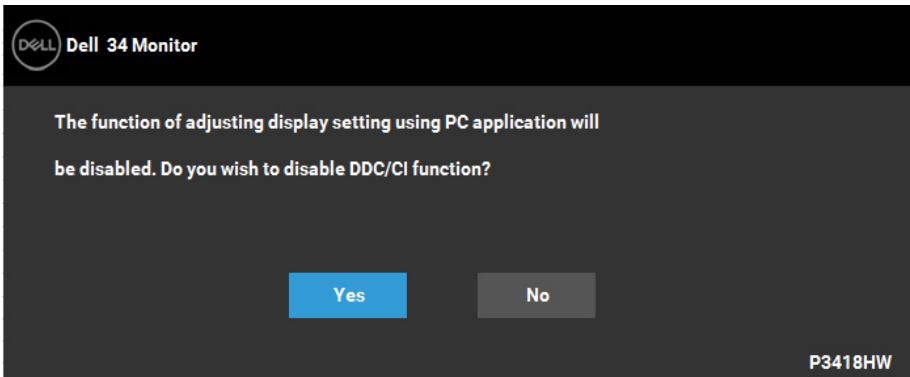


모니터가 특정 해상도를 지원하지 않으면 다음 메시지가 표시됩니다:

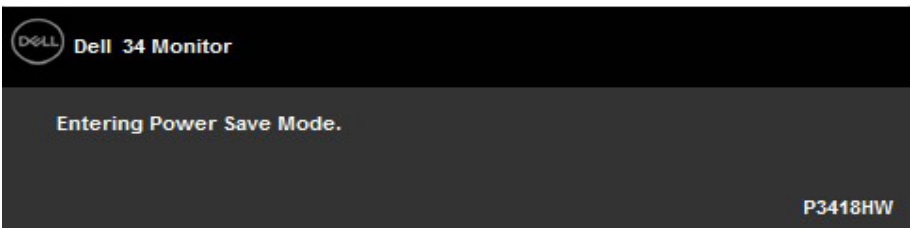


이것은 모니터가 컴퓨터에서 수신 중인 신호와 동기화할 수 없음을 뜻합니다 . 이 모니터가 처리할 수 있는 수평 및 수직 주파수 범위에 대해서는 모니터 규격을 참조하십시오 . 권장 모 드는 2560 x 1080 입니다.

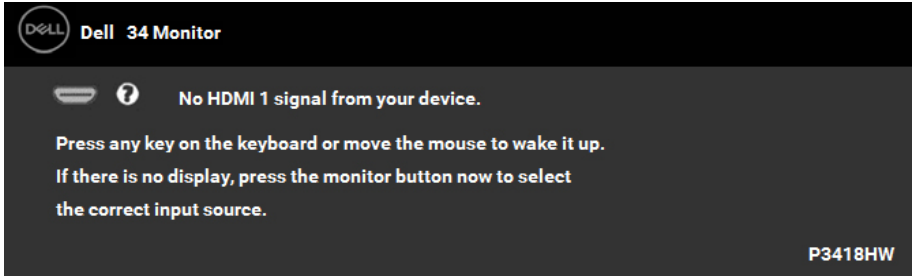
DDC/CI 기능이 사용 해제되기 전에 다음 메시지가 표시됩니다:



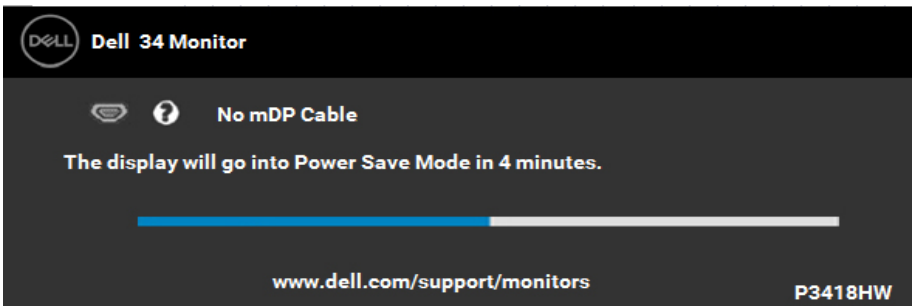
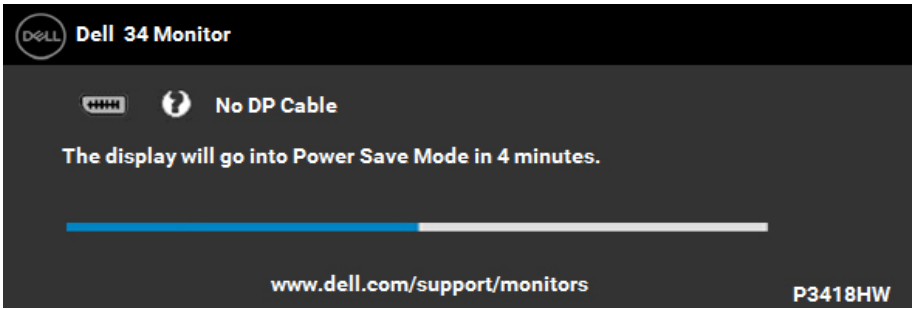
모니터가 Power Save(절전) 모드에 들어가면 다음 메시지가 표시됩니다:

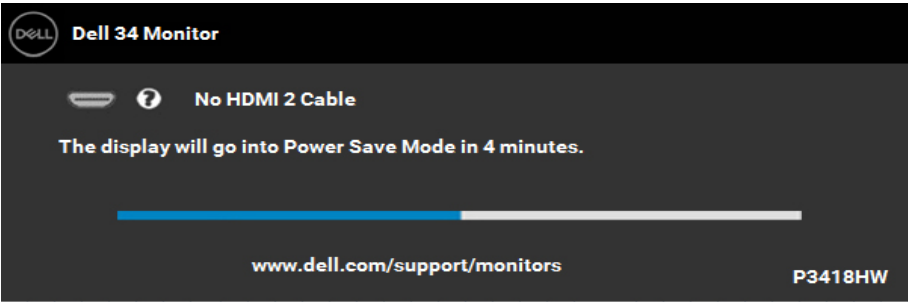
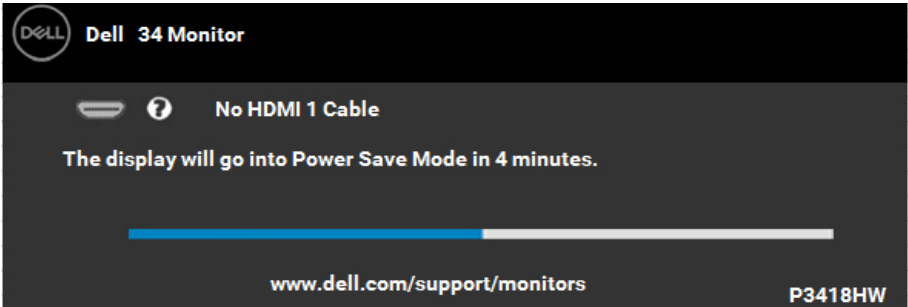


OSD 를 이용하려면 컴퓨터를 켜서 모니터를 절전 모드에서 해제하십시오 .
전원 버튼 이외의 아무 버튼이나 누르면 선택된 입력에 따라 다음 메시지들
가운데 하나가 표 시됩니다:



DP, mDP, HDMI 1 또는 HDMI 2 케이블이 연결되지 않은 경우 아래와 같은
움직이는 대화상자가 표시됩니다. 이 상태로 남겨둘 경우 모니터가 4 분 뒤 절전
모드에 들어갑니다.





자세한 내용은 [문제 해결](#)을 참조하십시오.



최대 해상도 설정하기

Microsoft Windows 운영 체제를 사용할 때 최적의 디스플레이 성능을 유지하려면, 다음 절차를 수행하여 디스플레이 해상도를 2560 x 1080 의 경우 픽셀로 설정하십시오.

Windows Vista®, Windows® 7, Windows® 8 또는 Windows® 8.1의 경우:

1. Windows® 8 또는 Windows® 8.1의 경우에만 바탕 화면 타일을 선택하여 클래식 바탕 화면으로 전환할 수 있습니다.
2. 바탕 화면을 오른쪽 클릭한 다음 화면 해상도를 클릭합니다.
3. 화면 해상도의 드롭다운 목록을 클릭한 다음 2560 x 1080의 경우를 선택합니다.
4. 확인을 클릭합니다.

Windows 10의 경우:

1. 바탕 화면을 오른쪽 클릭한 다음 Display settings(디스플레이 설정)을 클릭합니다.
2. Advanced display settings(고급 디스플레이 설정)을 클릭합니다.
3. Resolution(해상도)의 드롭다운 목록을 클릭한 다음 2560 x 1080 의 경우)을 선택합니다.
4. Apply(적용)을 클릭합니다.


2560 x 1080 의 경우 이 옵션으로 표시되지 않을 경우 그래픽 드라이버를 업데이트할 필요가 있습니다. 아래의 시나리오 중에서 사용 중인 컴퓨터 시스템을 가장 잘 설명하는 시나리오를 선택하여 제공된 지침을 따르십시오.

1: 인터넷에 접속되는 Dell 데스크톱 컴퓨터 또는 Dell 노트북 컴퓨터를 사용할 경우

2: Dell의 제품이 아닌 타사의 데스크톱, 노트북 컴퓨터 또는 그래픽 카드를 사용할 경우



인터넷에 접속되는 Dell 데스크톱 컴퓨터 또는 Dell 노트북 컴퓨터를 사용할 경우

1. <http://www.dell.com/support>를 방문하여 서비스 태그를 입력한 다음 그래픽 카드에 적합한 최신 드라이버를 다운로드합니다.
 2. 그래픽 어댑터에 적합한 드라이버를 설치한 다음 해상도를 2560 x 1080 의경우으로 다시 설정해 봅니다.
-  참고: 해상도를 2560 x 1080 의경우으로 설정할 수 없을 경우 Dell □ 에 연락하여 이러한 해상도들을 지원하는 그래픽 어댑터에 대해 문의하십시오.

Dell의 제품이 아닌 타사의 데스크톱, 노트북 컴퓨터 또는 그래픽 카드를 사용할 경우

Windows Vista®, Windows® 7, Windows® 8 또는 Windows® 8.1의 경우:

1. Windows® 8 또는 Windows® 8.1의 경우에만 바탕 화면 타일을 선택하여 클래식 바탕 화면으로 전환할 수 있습니다.
2. 바탕 화면을 오른쪽 클릭한 다음 개인 설정을 클릭합니다.
3. 디스플레이 설정 변경을 클릭합니다.
4. 고급 설정을 클릭합니다.
5. 창의 상부에 표시된 설명에서 그래픽 컨트롤러 공급업체를 확인합니다(예: NVIDIA, ATI, Intel 등).
6. 그래픽 카드 공급업체 웹사이트를 방문하여 드라이버 업데이트를 확인합니다(예: <http://www.ATI.com> 또는 <http://www.NVIDIA.com>).
7. 그래픽 어댑터에 적합한 드라이버를 설치한 다음 해상도를 2560 x 1080 의경우)으로 다시 설정해 봅니다.

Windows 10 의 경우:

1. 바탕 화면을 오른쪽 클릭한 다음 Display settings(디스플레이 설정)을 클릭합니다.
 2. Advanced display settings(고급 디스플레이 설정)을 클릭합니다.
 3. Display adapter properties(디스플레이 어댑터 속성)을 클릭합니다.
 4. 창의 상부에 표시된 설명에서 그래픽 컨트롤러 공급업체를 확인합니다(예: NVIDIA, ATI, Intel 등).
 5. 그래픽 카드 공급업체 웹사이트를 방문하여 드라이버 업데이트를 확인합니다(예: <http://www.ATI.com> 또는 <http://www.NVIDIA.com>).
 6. 그래픽 어댑터에 적합한 드라이버를 설치한 다음 해상도를 2560 x 1080 의경우) 로 다시 설정해 봅니다.
-  참고: 해상도를 2560 x 1080의경우으로 설정할 수 없을 경우, 컴퓨터 제조사에 문의하거나 비디오 해상도 2560 x 1080 의경우)을 지원하는 그래픽 어댑터의 구입을 고려하십시오.



기울이기 , 좌우 회전 , 수직 확장 사용하기

기울이기 , 좌우 회전


모니터에 장착된 스탠드를 사용할 때 보기에 가장 알맞은 각도로 모니터를 기울이거나 회전 할 수 있습니다 .

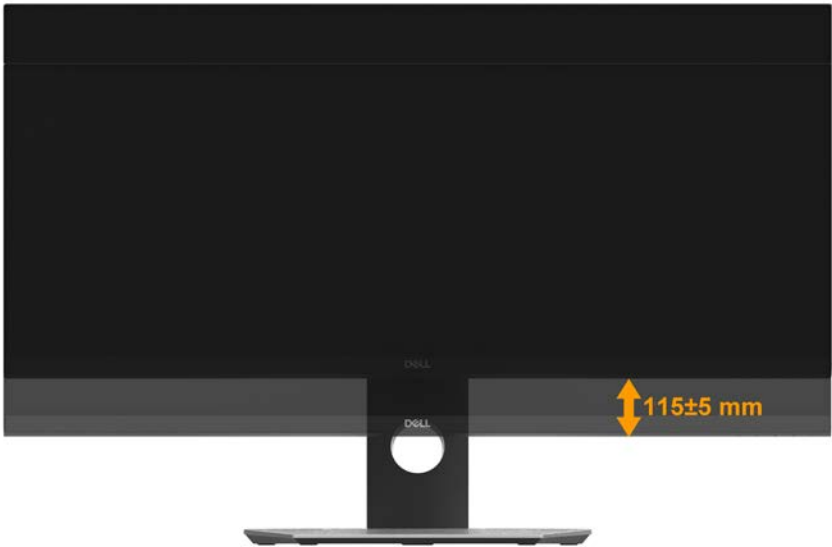


참고 : 스탠드는 모니터에서 분리되어 출고됩니다 .



수직 확장

 고 : 스탠드 높이를 최대 115 ± 5 mm. 높일 수 있습니다 . 아래 그림들은 스탠드 높이를 높 이는 방법을 보여줍니다 .



문제 해결

⚠ 경고: 이 절의 아무 절차든 시작하기 전에 안전 지침

자가 검사

사용자는 이 모니터의 자가 검사 기능을 이용하여 모니터가 제대로 동작하는지 점검할 수 있습니다. 모니터와 컴퓨터가 제대로 연결되어 있는데도 모니터 화면이 켜지지 않으면 다음 단계를 수행하여 모니터 자가 검사를 실행합니다.

1. 컴퓨터와 모니터를 모두 끕니다.
2. 컴퓨터의 뒷면에서 비디오 케이블을 뽑습니다.
3. 모니터를 켭니다.

모니터가 정상적으로 동작하면서도 비디오 신호를 감지할 수 없는 경우 움직이는 대화상자가 화면(흑색 배경)에 표시됩니다. 자가 검사 모드 중에는 전원 LED가 백색으로 유지됩니다. 또한, 선택한 입력에 따라 아래의 대화상자 중에서 하나가 화면을 계속 스크롤합니다.


4. 비디오 케이블의 연결이 해제되거나 손상된 경우 정상적인 시스템 작동 중에도 이 상자가 표시됩니다. 이 상태로 남겨둘 경우 모니터가 4분 뒤 절전 모드에 들어갑니다.
5. 모니터의 전원을 끄고 비디오 케이블을 다시 연결한 후 컴퓨터와 모니터의 전원을 켭니다.

위의 절차를 수행한 후에도 모니터 화면이 나타나지 않으면 비디오 컨트롤러와 컴퓨터를 점검합니다. 왜냐하면 모니터가 제대로 작동하고 있기 때문입니다.



내장형 진단 도구

모니터에 내장된 진단 도구는 화면 비정상이 모니터의 고유한 문제인지 아니면 컴퓨터와 비디오 카드의 문제인지 판단하는 데 도움을 줍니다

 **참고:** 비디오 케이블이 뽑혀 있고 모니터가 자가 검사 모드에 있을 때만 내장된 진단 도구를 실행할 수 있습니다.

내장된 진단 도구를 실행하려면 다음과 같이 하십시오.

1. 화면이 깨끗한지 확인합니다(화면 표면에 먼지 입자가 없는지 확인).
2. 컴퓨터 또는 모니터의 후면에서 비디오 케이블을 뽑습니다. 그러면 모니터가 자가 검사 모드에 들어갑니다.
3. 전면 패널의 버튼 1 를 동시에 2초 동안 누릅니다. 회색 화면이 표시됩니다.
4. 화면의 비정상 여부를 주의하여 검사합니다.
5. 전면 패널의 버튼 1를 다시 누릅니다. 화면 컬러가 적색으로 변합니다.
6. 디스플레이의 비정상 여부를 검사합니다.
7. 녹색, 청색, 검은색 및 백색 화면에서 5단계와 6단계를 반복하여 디스플레이를 검사합니다.

텍스트 화면이 표시되면 테스트가 완료된 것입니다. 종료하려면 버튼 1를 다시 누릅니다.

내장된 진단 도구를 사용하여 실시한 검사에서 화면 비정상이 감지되지 않을 경우, 모니터가 제대로 동작하고 있는 것입니다. 비디오 카드와 컴퓨터를 점검합니다.



일반적 문제

다음 표에는 일반적인 모니터 문제에 관한 일반 정보와 사용 가능한 해결책이 나와 있습니다.

일반 증상	문제	가능한 해결책
비디오 없음/전원 LED 꺼짐	영상 없음	<ul style="list-style-type: none"> • 모니터와 컴퓨터를 연결하는 비디오 케이블이 올바르게 단단히 연결되어 있는지 확인합니다. • 다른 전기 장비를 사용하여 전원 콘센트가 올바르게 작동하고 있는지 확인합니다. • 전원 버튼을 완전히 눌렀는지 확인합니다. • 올바른 입력 소스를 <u>입력 소스</u> 선택 메뉴를 통해서 선택했는지 확인합니다. • OSD 메뉴의 에너지 설정에서 LED 버튼 옵션을 확인하십시오
비디오 없음/전원 LED 켜짐	영상이 없거나 어두움	<ul style="list-style-type: none"> • OSD를 사용하여 밝기와 명암을 높입니다. • 모니터 자가 검사 기능 점검을 수행합니다. • 비디오 케이블 커넥터의 핀이 구부러지거나 부러졌는지 확인합니다. • 올바른 입력 소스를 <u>입력 소스</u> 선택 메뉴를 통해서 선택했는지 확인합니다. • 내장된 진단 도구를 실행합니다.
초점 불량	영상이 희미하거나 흐릿하거나 상이 겹침	<ul style="list-style-type: none"> • OSD를 사용하여 자동 조정을 수행합니다. • OSD를 사용하여 위상 및 픽셀 클록을 조정합니다. • 비디오 확장 케이블을 제거합니다. • 모니터를 공장 설정으로 초기화합니다. • 비디오 해상도를 올바른 화면 비율 (16:9)로 변경합니다.



비디오 흔들림/떨림	물결 모양의 영상 또는 미세한 움직임	<ul style="list-style-type: none"> • OSD를 사용하여 자동 조정을 수행합니다. • OSD를 사용하여 위상 및 픽셀 클럭을 조정합니다. • 모니터를 공장 설정으로 초기화합니다. • 환경 요인을 확인합니다. • 모니터를 다른 방으로 옮긴 후 시험합니다.
픽셀 손실	LCD 화면에 점이 있음	<ul style="list-style-type: none"> • 전원을 껐다가 다시 켭니다. • 영구적으로 꺼져 있는 픽셀은 LCD 기술에서 발생할 수 있는 자연적인 결함입니다. <p>Dell 모니터 품질 및 픽셀 정책에 대해서는 Dell 지원 사이트를 참조하십시오: www.dell.com/support/monitors.</p>
고정된 픽셀	LCD 화면에 밝은 점이 있음	<ul style="list-style-type: none"> • 전원을 껐다가 다시 켭니다. • 영구적으로 꺼져 있는 픽셀은 LCD 기술에서 발생할 수 있는 자연적인 결함입니다. <p>Dell 모니터 품질 및 픽셀 정책에 대해서는 Dell 지원 사이트를 참조하십시오: www.dell.com/support/monitors.</p>
밝기 문제	영상이 너무 어둡거나 너무 밝음	<ul style="list-style-type: none"> • 모니터를 공장 설정으로 초기화합니다. • OSD를 사용하여 자동 조정합니다. • OSD를 사용하여 밝기와 명암을 조정합니다.
기하학적인 왜곡	화면이 정확하게 가운데 놓이지 않음	<ul style="list-style-type: none"> • 모니터를 공장 설정으로 초기화합니다. • OSD를 사용하여 자동 조정합니다. • OSD를 사용하여 밝기와 명암을 조정합니다. <p>참고: DP/HDMI를 사용할 때는 위치 조정을 이용할 수 없습니다.</p>



가로/세로 줄	화면에 하나 이상의 줄이 있음	<ul style="list-style-type: none"> • 모니터를 공장 설정으로 초기화합니다. • OSD를 사용하여 자동 조정을 수행합니다. • OSD를 사용하여 위상 및 픽셀 클럭을 조정합니다. • 모니터 자가 검사 기능 점검을 수행하고 자가 검사 모드에서도 이 선들이 나타나는지 확인합니다. • 비디오 케이블 커넥터의 핀이 구부러지거나 부러졌는지 확인합니다. <p>참고: DP/HDMI를 사용할 때는 픽셀 클럭 및 위상 조정을 이용할 수 없습니다.</p>
동기화 문제	화면이 덩어리져 보이거나 찢어진 것처럼 보임	<ul style="list-style-type: none"> • 모니터를 공장 설정으로 초기화합니다. • OSD를 사용하여 자동 조정을 수행합니다. • OSD를 사용하여 위상 및 픽셀 클럭을 조정합니다. • 모니터 자가 검사 기능 점검을 수행하고 자가 검사 모드에서도 화면이 덩어리져 보이는지 확인합니다. • 비디오 케이블 커넥터의 핀이 구부러지거나 부러졌는지 확인합니다. • 컴퓨터를 안전 모드로 재시작합니다.
안전 관련 문제	연기가 나거나 불꽃이 튀는 가시적 증상	<ul style="list-style-type: none"> • 어떠한 문제 해결 단계도 수행하지 마십시오. • Dell에 즉시 문의하십시오.
간헐적 문제	모니터 켜짐 및 꺼짐 오작동	<ul style="list-style-type: none"> • 모니터와 컴퓨터를 연결하는 비디오 케이블이 올바르게 단단히 연결되어 있는지 확인합니다. • 모니터를 공장 설정으로 초기화합니다. • 모니터 자가 검사 기능 점검을 수행하고 자가 검사 모드에서도 간헐적 문제가 발생하는지 확인합니다.



컬러 손실	영상 컬러 손실	<ul style="list-style-type: none"> • 모니터 자가 검사 기능 점검을 수행합니다. • 모니터와 컴퓨터를 연결하는 비디오 케이블이 올바르게 단단히 연결되어 있는지 확인합니다. • 비디오 케이블 커넥터의 핀이 구부러지거나 부러졌는지 확인합니다.
컬러 오류	영상 컬러 불량	<ul style="list-style-type: none"> • 애플리케이션에 따라 컬러 OSD에서 컬러 모드를 그래픽 또는 비디오로 변경합니다. • 컬러 OSD에서 다른 컬러 사전설정 설정을 시도하십시오. 컬러 관리가 꺼진 경우, 컬러 OSD에서 R/G/B 값을 조정합니다. • 컬러 OSD에서 입력 컬러 형식을 PC RGB 또는 YPbPr로 변경합니다.
모니터에 장시간 동안 남아 있는 정지 이미지의 잔상	표시된 정지 이미지의 잔상이 화면에 표시됨	<ul style="list-style-type: none"> • 모니터를 사용하지 않을 때는 전원 관리 기능을 사용하여 항상 모니터를 끕니다(자세한 내용은 <u>전원 관리 모드</u>를 참조). • 또는 동적으로 변화하는 화면 보호기를 사용합니다.

제품 고유의 문제

고유의 증상	문제	가능한 해결책
화면 이미지가 너무 작음	이미지가 화면 중앙에 있지만 전체 시청 영역을 채우지 않음	<ul style="list-style-type: none"> • 모니터를 공장 설정으로 초기화합니다.
전면 패널의 버튼으로 모니터를 조정할 수 없음	화면에 OSD가 나타나지 않음	<ul style="list-style-type: none"> • 모니터를 끄고 전원 코드를 뽑았다가 다시 꽂고 모니터를 켭니다.



사용자 조절 버튼을 눌러도 입력 신호가 없음	영상 없음, LED가 백색으로 켜짐. "위", "아래" 또는 "메뉴" 키를 누르면 "입력 신호 없음" 메시지가 표시됩니다.	<ul style="list-style-type: none"> • 신호 소스를 점검합니다. 마우스를 움직이거나 키보드의 아무 키나 눌러 컴퓨터가 절전 모드에 있지 않은지 확인합니다. • 신호 케이블이 올바르게 연결되어 있는지 확인합니다. 필요한 경우 신호 케이블을 다시 연결합니다. • 컴퓨터 또는 비디오 플레이어를 초기화합니다.
영상이 전체 화면에 가득 차지 않음	영상을 화면의 높이 또는 폭에 맞출 수 없음	<ul style="list-style-type: none"> • DVD의 비디오 형식(화면 비율)이 다르기 때문에 모니터가 전체 화면으로 표시될 수도 있습니다. • 내장된 진단 도구를 실행합니다.

범용 직렬 버스 (USB) 관련 문제

고유의 증상	문제	가능한 해결책
USB 인터페이스가 작동하지 않습니다	USB 주변 장치가 작동하지 않습니다	<ul style="list-style-type: none"> • 모니터 전원이 켜져 있는지 확인합니다 . • 업스트림 케이블을 컴퓨터에 다시 연결합니다 . • USB 주변 장치 (다운스트림 커넥터) 를 다시 연결합니다 . • 모니터 전원을 껐다가 다시 켜니다 • 컴퓨터를 다시 부팅합니다 . • 외장형 휴대용 HDD 와 같은 일부 USB 장치들은 더 높은 전류를 요구하므로 , 장치를 컴퓨터 시스템에 직접 연결합니다 . • 두 개의 업스트림 연결을 사용할 때 한 업스트림 USB 케이블 의 연결을 끊습니다 ..



고속 USB 3.0 인터페이스가 느립니다.	고속 USB 3.0 주변 장치가 느리게 작동하거나 전혀 작동하지 않습니다	<ul style="list-style-type: none"> • 컴퓨터가 USB 3.0 을 지원하는지 확인합니다 . • 일부 컴퓨터에는 USB 3.0, USB 2.0 포트와 USB 1.1 포트가 모두 탑재되어 있습니다 . 올바른 USB 포트가 사용되는지 확인 합니다 . • 업스트림 케이블을 컴퓨터에 다시 연결합니다 . • USB 주변 장치 (다운스트림 커넥터) 를 다시 연결합니다 . • 컴퓨터를 다시 부팅합니다 .
무선 마우스가 작동하지 않거나 지체됨	반응을 하지 않거나 느리게 반응함	<ul style="list-style-type: none"> • USB 3.0 주변 장치와 무선 USB 수신기 사이의 거리를 늘리십시오 . • 무선 USB 수신기를 무선 마우스와 가능한 가깝게 놓습니다 . • USB 연장 케이블을 사용하여 무선 USB 수신기를 USB 3.0 포트에서 가능한 멀리 놓습니다.

스피커 관련 문제

고유의 증상	문제	가능한 해결책
스피커에서 소리가 들리지 않음	소리가 들리지 않음	<ul style="list-style-type: none"> • 모니터를 끄고 모니터 전원 코드를 뽑았다가 다시 꽂고 나서 모니터를 켭니다 . • 오디오 케이블이 컴퓨터의 오디오 출력 포트에 올바르게 연결 되었는지 확인합니다 . • 오디오 라인 출력 포트에서 오디오 케이블을 뽑으십시오 . • 모니터를 공장 설정으로 초기화합니다 ..



부록

안전 지침

⚠경고: 이 설명서에 명시되지 않은 조절, 조정 또는 절차를 사용할 경우 충격, 전기적 위험 또는 기계적 위험에 노출될 수 있습니다.

안전 지침에 대해서는 **제품 정보 안내서**를 참조하십시오.

FCC 고지사항(미국만 해당)과 기타 규제 정보

FCC 고지사항과 기타 규제 정보의 경우 규정 준수 웹사이트 www.dell.com/regulatory_compliance를 참조하십시오.

이 장치는 FCC 규약 제15부를 준수합니다. 작동 시 다음 두 가지 조건이 적용됩니다.

- (1) 이 장치는 유해한 간섭을 유발하지 않습니다
- (2) 이 장치는 원치 않는 작동을 유발할 수 있는 간섭을 비롯하여 모든 수신 간섭을 허용해야 합니다

Dell에 문의

미국 고객의 경우 800-WWW-DELL(800-999-3355)로 전화하십시오.

참고: 인터넷에 연결되어 있지 않을 경우 구매 대금 청구서, 포장 명세서, 영수증 또는 델 제품 카탈로그에서 연락처 정보를 찾으십시오.

Dell은 여러 온라인 및 전화 기반 지원 및 서비스 옵션을 제공합니다. 가용성은 국가 및 제품마다 다르며 사용자의 지역에서 더 많은 서비스를 제공하지 못할 수도 있습니다.

- 온라인 기술 지원 — www.dell.com/support/monitors
- Dell 에 문의 — www.dell.com/contactdell

