

# Monitor USB-C Dell P2219HC/P2419HC/P2719HC Guida all'uso

Modello: P2219HC/P2419HC/P2719HC  
Modello normativo: P2219HCb/P2419HCb/P2719HCt





**NOTA:** UNA NOTA segnala informazioni importanti che aiutano a fare un migliore utilizzo del proprio computer.



**ATTENZIONE:** Un richiamo all'ATTENZIONE indica potenziali danni all'hardware o la perdita dei dati se non sono seguite le istruzioni.



**AVVISO:** Un avviso all'ATTENZIONE segnala il potenziale di danni alle proprietà, di lesioni personali o di morte.

**Copyright © 2018-2019 Dell Inc. o le sue consociate. Tutti i diritti riservati.** Dell, EMC, e gli altri marchi sono tutti marchi registrati di Dell Inc. o delle sue consociate. Gli altri marchi possono essere marchi registrati dei rispettivi proprietari.

2019 – 05

Rev. A02

# Indice

<b>Informazioni sul Monitor</b> .....	<b>5</b>
Contenuti della confezione .....	5
Caratteristiche .....	6
Parti e controlli .....	7
Specifiche del monitor .....	10
Plug-and-Play. ....	25
Qualità monitor LCD e Pixel Policy .....	25
<b>Installazione del monitor.</b> .....	<b>26</b>
Preparazione del supporto .....	26
Uso della funzione d'inclinazione, rotazione ed estensione verticale .....	27
Collegamento del monitor .....	29
Organizzazione dei cavi .....	31
Rimozione del supporto del monitor. ....	32
Montaggio a parete (opzionale) .....	33
<b>Funzionamento del monitor.</b> .....	<b>34</b>
Accensione del monitor. ....	34
Uso dei controlli del pannello frontale. ....	34
Tasti del pannello frontale .....	36
Uso del menu OSD. ....	37



<b>Risoluzione dei problemi</b> . . . . .	<b>51</b>
Diagnostica . . . . .	51
Diagnostica integrata . . . . .	53
Carica USB C sempre attiva . . . . .	54
Problemi comuni. . . . .	56
Problemi specifici del prodotto . . . . .	58
Problemi specifici della connessione USB (Universal Serial Bus) . . . . .	59
<b>Appendice</b> . . . . .	<b>60</b>
Istruzioni per la sicurezza . . . . .	60
Comunicazioni FCC (solo USA) ed altre informazioni sulla regolamentazione . . . . .	60
Contattare Dell . . . . .	60
Impostazione del monitor . . . . .	61
Linee guida per la manutenzione . . . . .	63





# Informazioni sul Monitor

## Contenuti della confezione

Il monitor è inviato con gli elementi mostrati di seguito. Assicurarsi di avere ricevuto tutti i componenti e [mettersi in contatto con Dell](#) se manca qualcosa.

**NOTA:** Alcuni elementi potrebbero essere accessori optional e potrebbero non essere inviati insieme al monitor. Alcune funzioni o supporti potrebbero non essere disponibili in alcuni paesi.

	Monitor
	Supporto
	Base
	Cavo d'alimentazione (varia in base ai paesi)



	Cavo USB tipo C (da C a C)
	Cavo DP
	Fascetta
	<ul style="list-style-type: none"> <li>• Guida introduttiva</li> <li>• Informazioni per la sicurezza, ambientali e normative</li> </ul>

## Caratteristiche

Il monitor **Dell P2219HC/P2419HC/P2719HC** è dotato di schermo LCD a matrice attiva TFT (Thin-Film Transistor) con retroilluminazione a LED. Le caratteristiche del monitor includono:

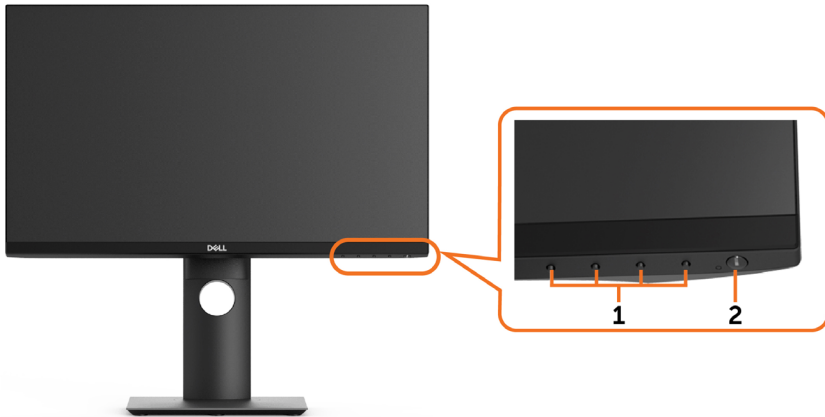
- **P2219HC:** Area visibile dello schermo (misurata diagonalmente) 54,6 cm (21,5 pollici). Risoluzione 1920 x 1080 con supporto schermo intero per risoluzioni più basse.
- **P2419HC:** Area visibile dello schermo (misurata diagonalmente) 60,5 cm (23,8 pollici). Risoluzione 1920 x 1080 con supporto schermo intero per risoluzioni più basse.
- **P2719HC:** Area visibile dello schermo (misurata diagonalmente) 68,6 cm (27,0 pollici). Risoluzione 1920 x 1080 con supporto schermo intero per risoluzioni più basse.
- Gamma cromatica del 72%.
- Capacità d'inclinazione, rotazione, altezza e regolamento rotazione.
- Supporto rimovibile e fori di montaggio VESA (video electronics standards association) 100 mm che consentono flessibilità nelle soluzioni di montaggio.
- Connettività digitale con DisplayPort e HDMI.
- Dotato di 4 porte USB downstream.
- USB tipo C singola per alimentare i notebook compatibili durante la ricezione di segnali video e dati.
- Capacità Plug and Play, se supportata dal sistema.
- Aumenta al massimo il comfort visivo con uno schermo privo di sfarfallio.
- I potenziali effetti a lungo termine dell'emissione di luce blu del monitor possono danneggiare la vista, affaticamento gli occhi. La funzione ComfortView è progettata per ridurre l'emissione di luce blu del monitor per aumentare al massimo il comfort visivo.



- Regolazioni video a schermo (OSD) per impostazioni semplici e ottimizzazione dello schermo.
- Alloggio antifurto.
- Fermo del supporto.
- L'indicatore energetico mostra in tempo reale il livello di energia consumata dal monitor.
- Vetro privo di arsenico e pannello privo di mercurio.
- Alimentazione in standby di 0,3 W in modalità di sospensione.

## Parti e controlli

### Veduta frontale



Etichetta	Descrizione
1	Tasti di funzione (per altre informazioni vedere <a href="#">Funzionamento del monitor</a> )
2	Tasto accensione/spegnimento (con indicatore LED)

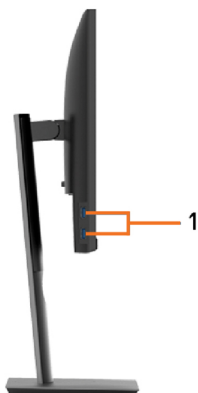


## Veduta posteriore



Etichetta	Descrizione	Uso
1	Fori di montaggio VESA 100 mm x 100 mm (sotto la copertura VESA)	Monitor per montaggio a parete con kit compatibile VESA (100 mm x 100 mm).
2	Etichetta di conformità	Elenca le approvazioni delle autorità di regolamentazione.
3	Tasto di rilascio del supporto	Rilascia il supporto dal monitor.
4	Alloggio antifurto	Usare un blocco di sicurezza (venduto separatamente) per fissare il monitor.
5	Codice a barre, numero seriale ed etichetta Service Tag	Fare riferimento a questa etichetta quando ci si mette in contatto con il Supporto tecnico Dell.
6	Alloggio per la gestione dei cavi	Permette di organizzare i cavi facendoli passare attraverso il foro.

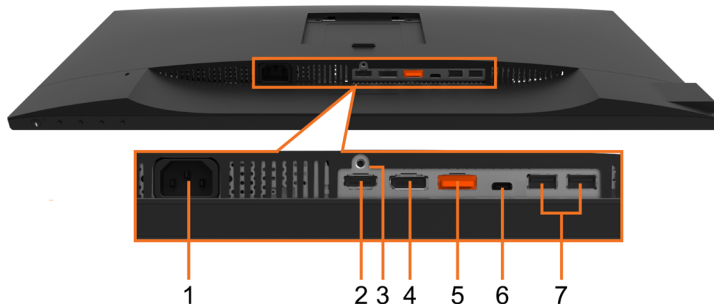
## Vista laterale





Etichetta	Descrizione	Uso
1	Porte downstream USB (2)	Permette di collegare i dispositivi USB. <b>NOTA:</b> È possibile utilizzare questo connettore solo dopo aver collegato il cavo USB tipo C al computer e al connettore USB tipo C del monitor.

## Veduta inferiore



Etichetta	Descrizione	Uso
1	Connettore di alimentazione	Per collegare il cavo di alimentazione del monitor.
2	Porta HDMI	Si collega al computer con il cavo HDMI (venduto separatamente).
3	Blocco della base	Per bloccare il supporto al monitor utilizzando la vite M3 x 6 mm (la vite non è inclusa)
4	Connettore DP (ingresso)	Collegare il cavo DP del computer.
5	Connettore DP (uscita)	Monitor dotato di uscita DP per MST (Multi-Stream Transport). Il monitor DP 1.1 può essere collegato solo come ultimo monitor nella catena MST. Per abilitare MST, fare riferimento alle istruzioni della sezione <a href="#">"Collegamento del monitor per la funzione DP MST"</a> . <b>NOTA:</b> Rimuovere il tappo in gomma quando si usa il connettore in uscita DP
6	Connettore USB tipo C	Il connettore USB tipo-C può essere utilizzato per connettersi al dispositivo host. La max. velocità di trasferimento dati di USB 3.1 (USB tipo-C) può supportare la max. risoluzione della tecnologia di visualizzazione DisplayPort 1.2 con 1920 x 1080 a 60 Hz. PD 20 V/3,25 A, 15 V/3 A, 9 V/3 A e 5 V/3 A. <b>NOTA:</b> il formato USB tipo-C non è supportato nelle versioni di Windows precedenti a Windows 10.
7	Porte downstream USB (2)	Permette di collegare i dispositivi USB. <b>NOTA:</b> È possibile utilizzare questo connettore solo dopo aver collegato il cavo USB tipo C al computer e al connettore USB tipo C del monitor.



# Specifiche del monitor

Modello	P2219HC	P2419HC
Tipo di schermo	Matrice attiva - TFT LCD	
Tipo di pannello	Tecnologia In-plane switching (IPS)	
Proporzioni	16:9	
Immagine visibile		
Diagonale	546,10 mm (21,5 pollici)	604,52 cm (23,8 pollici)
Area attiva		
Orizzontale	476,06 mm (18,74 pollici)	527,04 mm (20,75 pollici)
Verticale	267,79 mm (10,54 pollici)	296,46 mm (11,67 pollici)
Area	127484,10 mm <sup>2</sup> (197,60 pollici <sup>2</sup> )	156246,27 mm <sup>2</sup> (242,18 pollici <sup>2</sup> )
Dimensioni pixel	0,248 mm x 0,248 mm	0,275 mm x 0,275 mm
Pixel per pollice (PPI)	102	92
Angolo di visuale		
Orizzontale	178° gradi tipico	
Verticale	178° gradi tipico	
Uscita luminanza	250 cd/m <sup>2</sup> (tipica)	
Fattore di contrasto	1.000: 1 (tipico)	
Rivestimento superficiale	Antiriflesso con durezza 3H	
Retroilluminazione	Sistema edgelight LED	
Tempo di risposta (Grigio a grigio)	8 ms (tipica) 5 ms (modalità veloce)	
Profondità colore	16,7 milioni di colori	
Gamma di colori	72% (CIE1931) <b>NOTA:</b> La gamma di colori (tipica) si basa sugli standard dei test CIE1976 (82%) e CIE1931 (72%).	
Connettività	<ul style="list-style-type: none"> <li>• 1 Porta HDMI</li> <li>• 1 Porta DP (ingresso)</li> <li>• 1 Porta DP (uscita)</li> <li>• 1 Porta USB tipo C</li> <li>• 2 Porte USB 2.0 downstream (posteriori)</li> <li>• 2 Porte USB 3.0 downstream (laterali)</li> </ul>	
Larghezza bordo (dal bordo del monitor all'area attiva)	<ul style="list-style-type: none"> <li>• 5,62 mm (Superiore/Sinistra/Destra)</li> <li>• 19,99 mm (Inferiore)</li> </ul>	<ul style="list-style-type: none"> <li>• 5,38 mm (Superiore/Sinistra/Destra)</li> <li>• 20,31 mm (Inferiore)</li> </ul>
Regolabilità		



Supporto con altezza ricaricabile Inclinazione Girevole Rotazione	130 mm -5 gradi a 21 gradi -30 gradi a 30 gradi -90 gradi a 90 gradi
Compatibilità Dell Display Manager (DDM)	Gestione semplificata e altre funzioni tasti
Sicurezza	Slot per chiusura di sicurezza (Cavo di bloccovenduto separatamente) Slot di blocco baseantifurto (sul pannello)

<b>Modello</b>	<b>P2719HC</b>
Tipo di schermo	Matrice attiva - TFT LCD
Tipo di pannello	Tecnologia In-plane switching (IPS)
Proporzioni	16:9
Immagine visibile	
Diagonale	686 mm (27 pollici)
Area attiva	
Orizzontale	597,88 mm (23,54 pollici)
Verticale	336,31 mm (13,24 pollici)
Area	201073,02 mm <sup>2</sup> (311,66 pollici <sup>2</sup> )
Dimensioni pixel	0,3114 mm x 0,3114 mm
Pixel per pollice (PPI)	81,59
Angolo di visuale	
Orizzontale	178° gradi tipico
Verticale	178° gradi tipico
Uscita luminanza	300 cd/m <sup>2</sup> (tipica)
Fattore di contrasto	1.000: 1 (tipico)
Rivestimento superficiale	Antiriflesso con durezza 3H
Retroilluminazione	Sistema edgelight LED
Tempo di risposta (Grigio a grigio)	14 ms (tipico) 8 ms (tipica) 5 ms (modalità veloce)
Profondità colore	16,7 milioni di colori
Gamma di colori	72% (CIE1931) <b>NOTA:</b> La gamma di colori (tipica) si basa sugli standard dei test CIE1976 (82%) e CIE1931 (72%).
Connettività	<ul style="list-style-type: none"> <li>• 1 Porta HDMI</li> <li>• 1 Porta DP (ingresso)</li> <li>• 1 Porta DP (uscita)</li> <li>• 1 Porta USB tipo C</li> <li>• 2 Porte USB 2.0 downstream (posteriori)</li> <li>• 2 Porte USB 3.0 downstream (laterali)</li> </ul>



Larghezza bordo (dal bordo del monitor all'area attiva)	<ul style="list-style-type: none"> <li>• 6,0 mm (Superiore/Sinistra/Destra)</li> <li>• 20,7 mm (Inferiore)</li> </ul>
Regolabilità	
Supporto con altezza ricaricabile Inclinazione Girevole Rotazione	130 mm -5 gradi a 21 gradi -30 gradi a 30 gradi -90 gradi a 90 gradi
Compatibilità Dell Display Manager (DDM)	Gestione semplificata e altre funzioni tasti
Sicurezza	Slot per chiusura di sicurezza (Cavo di bloccovenduto separatamente) Slot di blocco baseantifurto (sul pannello)

## Specifiche sulla risoluzione

Portata scansione orizzontale	Da 30 kHz – 83 kHz (automatico)
Portata scansione verticale	Da 56 Hz – 76 Hz (automatico)
Risoluzione massima predefinita	1920 x 1080 a 60 Hz
Capacità di visualizzazione video (riproduzione DisplayPort e HDMI)	480i, 480p, 576i, 576p, 720p, 1080i, 1080p



## Modalità di visualizzazione preimpostate

Modalità di visualizzazione	Frequenza orizzontale (kHz)	Frequenza verticale (Hz)	Frequenza pixel (MHz)	Polarità di sincronia (Orizzontale/Verticale)
VESA, 640 x 480	31,5	60,0	25,2	-/-
VESA, 640 x 480	37,5	75,0	31,5	-/-
IBM, 720 x 400	31,5	70,0	28,3	-/+
VESA, 800 x 600	37,9	60,0	40,0	+/+
VESA, 800 x 600	46,9	75,0	49,5	+/+
VESA, 1024 x 768	48,4	60,0	65,0	-/-
VESA, 1024 x 768	60,0	75,0	78,8	+/+
VESA, 1152 x 864	67,5	75,0	108,0	+/+
VESA, 1280 x 1024	64,0	60,0	108,0	+/+
VESA, 1280 x 1024	80,0	75,0	135,0	+/+
VESA, 1600 x 900	60,0	60,0	108,0	+/+
VESA, 1920 x 1080	67,5	60,0	148,5	+/+

## Modalità MST Multi-Stream Transport (MST)

Monitor sorgente MST	Numero massimo di monitor esterni supportati
	1920 x 1080/60 Hz
1920 x 1080/60 Hz	1 (Utilizzare USB tipo C) 3 (Utilizzare DP)

 **NOTA:** Risoluzione esterna massima supportata del monitor solo 1920x1080 60Hz.

## Specifiche elettriche

Modello	P2219HC/P2419HC
Segnali di ingresso video	<ul style="list-style-type: none"> <li>HDMI 1.4, 600 mV per ciascuna linea differenziale, 100 ohm di impedenza di ingresso per coppia differenziale</li> <li>DisplayPort 1.2, 600 mV per ciascuna linea differenziale, 100 ohm di impedenza di ingresso per coppia differenziale</li> <li>USB tipo C, 600mV per ciascuna linea differenziale, 90 ohm di impedenza di ingresso per coppia differenziale</li> </ul>
Tensione/frequenza/corrente di ingresso	Da 100 a 240 V CA / 50 Hz o 60 Hz $\pm$ 3 Hz / 1,5 A (tipico)



Corrente in ingresso	<ul style="list-style-type: none"> <li>• 120 V: 40 A (Max.) a 0°C (avvio a freddo)</li> <li>• 240 V: 80 A (Max.) a 0°C (avvio a freddo)</li> </ul>
<b>Modello</b>	<b>P2719HC</b>
Segnali di ingresso video	<ul style="list-style-type: none"> <li>• HDMI 1.4, 600 mV per ciascuna linea differenziale, 100 ohm di impedenza di ingresso per coppia differenziale</li> <li>• DisplayPort 1.2, 600 mV per ciascuna linea differenziale, 100 ohm di impedenza di ingresso per coppia differenziale</li> <li>• USB tipo C, 600mV per ciascuna linea differenziale, 90 ohm di impedenza di ingresso per coppia differenziale</li> </ul>
Tensione/frequenza/corrente di ingresso	Da 100 a 240 V CA / 50 Hz o 60 Hz $\pm$ 3 Hz / 1,6 A (tipico)
Corrente in ingresso	<ul style="list-style-type: none"> <li>• 120 V: 30 A (Max.) a 0°C (avvio a freddo)</li> <li>• 220 V: 60 A (Max.) a 0°C (avvio a freddo)</li> </ul>

## Caratteristiche fisiche

<b>Modello</b>	<b>P2219HC</b>	<b>P2419HC</b>
Tipo di cavo segnale	<ul style="list-style-type: none"> <li>• Digitale: DisplayPort, 20 pin</li> <li>• Digitale: HDMI, 19 pin</li> <li>• Digitale: USB tipo C, 24 pin</li> </ul>	
Dimensioni (con supporto)		
Altezza(Esteso)	472,04 mm (18,58 pollici)	486,11 mm (19,14 pollici)
Altezza(Compresso)	353,42 mm (13,91 pollici)	356,11 mm (14,02 pollici)
Larghezza	487,3 mm (19,19 pollici)	537,8 mm (21,17 pollici)
Profondità	166,0 mm (6,54 pollici)	166,0 mm (6,54 pollici)
Dimensioni (senza supporto)		
Altezza	293,4 mm (11,55 pollici)	322,15 mm (12,68 pollici)
Larghezza	487,3 mm (19,19 pollici)	537,8 mm (21,17 pollici)
Profondità	41,3 mm (1,63 pollici)	42,8 mm (1,69 pollici)
Dimensioni del supporto		
Altezza(Esteso)	400,80 mm (15,78 pollici)	400,8 mm (15,78 pollici)
Altezza(Compresso)	353,42 mm (13,91 pollici)	353,42 mm (13,91 pollici)
Larghezza	206,0 mm (8,11 pollici)	206,0 mm (8,11 pollici)
Profondità	166,0 mm (6,54 pollici)	166,0 mm (6,54 pollici)
Base	206,0 mm x 166,0 (8,11 pollici x 6,54 pollici)	206,0 mm x 166,0 (8,11 pollici x 6,54 pollici)
Peso		
Con imballo	6,43 kg (14,18 lb)	7,26 kg (16,01 lb)
Con supporto e cavi	4,99 kg (11,00 lb)	5,45 kg (12,02 lb)



Senza supporto e senza cavi (per l'installazione a parete o VESA)	3,05 kg (6,72 lb)	3,52 kg (7,76 lb)
Del supporto	1,64 kg (3,62 lb)	1,65 kg (3,63 lb)
Cornice anteriore lucida	2-4 (solo bordo anteriore)	2-4 (solo bordo anteriore)

<b>Modello</b>	<b>P2719HC</b>	
Tipo di cavo segnale	<ul style="list-style-type: none"> <li>• Digitale: DisplayPort, 20 pin</li> <li>• Digitale: HDMI, 19 pin</li> <li>• Digitale: USB tipo C, 24 pin</li> </ul>	
Dimensioni (con supporto)		
Altezza(Esteso)	524,3 mm (20,64 pollici)	
Altezza(Compresso)	394,3 mm (15,52 pollici)	
Larghezza	609,9 mm (24,01 pollici)	
Profondità	185,0 mm (7,28 pollici)	
Dimensioni (senza supporto)		
Altezza	363,0 mm (14,29 pollici)	
Larghezza	609,9 mm (24,01 pollici)	
Profondità	42,8 mm (1,69 pollici)	
Dimensioni del supporto		
Altezza(Esteso)	418,4 mm (16,47 pollici)	
Altezza(Compresso)	371,0 mm (14,61 pollici)	
Larghezza	245,0 mm (9,65 pollici)	
Profondità	185,0 mm (7,28 pollici)	
Base	245,0 mm x 185,0 (9,65 pollici x 7,28 pollici)	
Peso		
Con imballo	9,36 kg (20,64 lb)	
Con supporto e cavi	6,94 kg (15,30 lb)	
Senza supporto e senza cavi (per l'installazione a parete o VESA)	4,67 kg (10,30 lb)	
Del supporto	1,93 kg (4,25 lb)	
Cornice anteriore lucida	2-4 (solo bordo anteriore)	



## Caratteristiche ambientali

Modello	P2219HC	P2419HC
Temperatura		
Operativa	Da 0°C a 40°C (da 32°F a 104°F)	
Non operativa	<ul style="list-style-type: none"> <li>• Memoria: Da -20°C a 60°C (da -4°F a 140°F)</li> <li>• Spedizione: Da -20°C a 60°C (da -4°F a 140°F)</li> </ul>	
Umidità		
Operativa	Da 20% a 80% (senza condensa)	
Non operativa	<ul style="list-style-type: none"> <li>• Memoria: Da 10% a 90% (senza condensa)</li> <li>• Spedizione: Da 10% a 90% (senza condensa)</li> </ul>	
Altitudine		
Operativa	5,000 m (16,404 ft) max	
Non operativa	12,192 m (40,000 ft) max	
Dissipazione termica	<ul style="list-style-type: none"> <li>• 403 BTU all'ora (max)</li> <li>• 58 BTU all'ora (tipica)</li> </ul>	<ul style="list-style-type: none"> <li>• 407 BTU all'ora (max)</li> <li>• 62 BTU all'ora (tipica)</li> </ul>

Modello	P2719HC	
Temperatura		
Operativa	Da 0°C a 40°C (da 32°F a 104°F)	
Non operativa	<ul style="list-style-type: none"> <li>• Memoria: Da -20°C a 60°C (da -4°F a 140°F)</li> <li>• Spedizione: Da -20°C a 60°C (da -4°F a 140°F)</li> </ul>	
Umidità		
Operativa	Da 20% a 80% (senza condensa)	
Non operativa	<ul style="list-style-type: none"> <li>• Memoria: Da 10% a 90% (senza condensa)</li> <li>• Spedizione: Da 10% a 90% (senza condensa)</li> </ul>	
Altitudine		
Operativa	5,000 m (16,404 ft) max	
Non operativa	12,192 m (40,000 ft) max	
Dissipazione termica	<ul style="list-style-type: none"> <li>• 427 BTU all'ora (max)</li> <li>• 89 BTU all'ora (tipica)</li> </ul>	

## Standard di conformità

Monitor certificato ENERGY STAR	sì
EPEAT	EPEAT registrato ove applicabile. La registrazione EPEAT varia a seconda del paese. Vedere <a href="http://www.epeat.net">www.epeat.net</a> per lo stato della registrazione per ogni paese.
Schermo certificato TCO	sì





Conformità RoHS	sì
Monitor senza BFR/PVC (esclusi i cavi esterni)	sì

## Modalità di risparmio energetico

Se sul computer è installata una scheda video o software conforme agli standard DPM VESA, il monitor può ridurre automaticamente il suo consumo energetico quando non è in uso. Questa funzione è conosciuta anche come modalità Power Save\* (Risparmio energetico). Quando è rilevato l'input dalla tastiera, dal mouse o da altri dispositivi, il monitor riprende automaticamente il funzionamento. La tabella che segue mostra il consumo energetico e le segnalazioni di questa funzione di risparmio energetico:

### P2219HC:

Modalità VESA	Sincronizzazione orizzontale	Sincronizzazione verticale	Video	Indicatore di alimentazione	Consumo energetico
Funzionamento normale	Attiva	Attiva	Attiva	Bianco	118 W (massimo)** 17 W (tipico)
Modalità Active-off (Disattivazione)	Inattiva	Inattiva	Spento	Bianco (Lampeggia lentamente)	<0,3 W***
Spento	-	-	-	Spento	<0,3 W

Energy Star	Consumo energetico
P <sub>ON</sub>	15,57 W
E <sub>TEC</sub>	50,59 kWh

### P2419HC:

Modalità VESA	Sincronizzazione orizzontale	Sincronizzazione verticale	Video	Indicatore di alimentazione	Consumo energetico
Funzionamento normale	Attiva	Attiva	Attiva	Bianco	119 W (massimo)** 18 W (tipico)
Modalità Active-off (Disattivazione)	Inattiva	Inattiva	Spento	Bianco (Lampeggia lentamente)	<0,3 W***
Spento	-	-	-	Spento	<0,3 W

Energy Star	Consumo energetico
P <sub>ON</sub>	16,73 W
E <sub>TEC</sub>	54,14 kWh

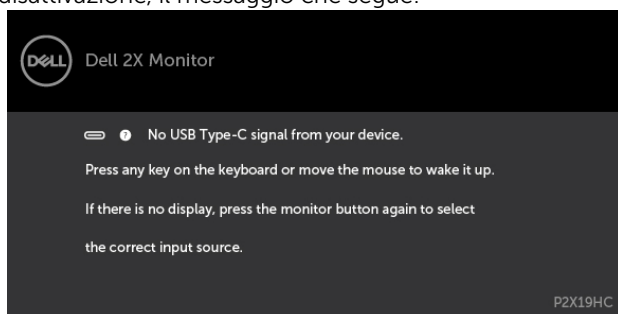


## P2719HC:

Modalità VESA	Sincronizzazione orizzontale	Sincronizzazione verticale	Video	Indicatore di alimentazione	Consumo energetico
Funzionamento normale	Attiva	Attiva	Attiva	Bianco	125 W (massimo)** 26 W (tipico)
Modalità Active-off (Disattivazione)	Inattiva	Inattiva	Spento	Bianco (Lampeggia lentamente)	<0,3 W***
Spento	-	-	-	Spento	<0,3 W

Energy Star	Consumo energetico
P <sub>ON</sub>	16,82 W
E <sub>TEC</sub>	52,99 kWh

Il menu OSD funziona solo in modalità operativa normale. Se si preme un tasto qualsiasi in modalità di -disattivazione, il messaggio che segue:





\* Il consumo energetico pari a zero in modalità di spegnimento può essere ottenuto solamente scollegando il cavo d'alimentazione dal monitor.


\*\* Consumo massimo con luminanza massima.

\*\*\* I dati di test vengono misurati solo a condizione che non vi sia alcun cavo USB tipo-C collegato.

Il presente documento è solo informativo e riporta le prestazioni di laboratorio. Il prodotto può funzionare in modo diverso, a seconda del software, dei componenti e delle periferiche ordinati e non sarà obbligatorio aggiornare tali informazioni. Di conseguenza, il cliente non deve affidarsi a queste informazioni per prendere decisioni in merito alle tolleranze elettriche o altro. Nessuna garanzia di accuratezza o completezza è espressa o implicita.

Attivare il computer ed il monitor per accedere al menu OSD.

 **NOTA:** Questo monitor è compatibile **ENERGY STAR**. 

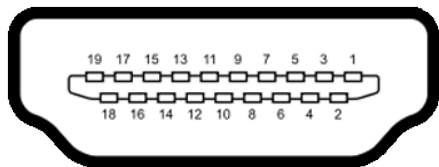
 **NOTA:**  
P<sub>ON</sub>: Consumo energetico della modalità come definito nella versione 7.0 di Energy Star.

E<sub>TEC</sub>: Consumo energetico totale in kWh come definito nella versione 7.0 di Energy Star.



# Assegnazione dei pin

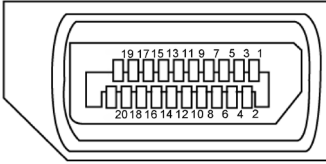
## Connettore HDMI



Numero pin	Lato a 19 pin del cavo segnale collegato
1	TMDS DATA 2+
2	TMDS DATA 2 SHIELD
3	TMDS DATA 2-
4	TMDS DATA 1+
5	TMDS DATA 1 SHIELD
6	TMDS DATA 1-
7	TMDS DATA 0+
8	TMDS DATA 0 SHIELD
9	TMDS DATA 0-
10	TMDS CLOCK+
11	TMDS CLOCK SHIELD
12	TMDS CLOCK-
13	CEC
14	Reserved (N.C. on device)
15	DDC CLOCK (SCL)
16	DDC DATA (SDA)
17	DDC/CEC Ground
18	+5 V POWER
19	HOT PLUG DETECT



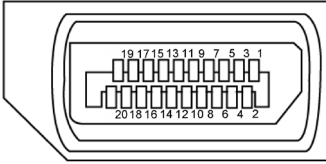
## Connettore DP (ingresso)



Numero pin	Lato a 20 pin del cavo segnale collegato
1	ML3 (n)
2	GND
3	ML3 (p)
4	ML2 (n)
5	GND
6	ML2 (p)
7	ML1 (n)
8	GND
9	ML1 (p)
10	ML0 (n)
11	GND
12	ML0 (p)
13	GND
14	GND
15	AUX (p)
16	GND
17	AUX (n)
18	Hot Plug Detect
19	Re-PWR
20	+3.3 V DP_PWR



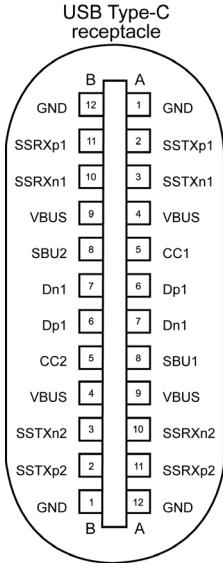
## Connettore DP (uscita)



Numero pin	Lato a 20 pin del cavo segnale collegato
1	ML0(p)
2	GND
3	ML0(n)
4	ML1(p)
5	GND
6	ML1(n)
7	ML2(p)
8	GND
9	ML2(n)
10	ML3(p)
11	GND
12	ML3(n)
13	CONFIG1
14	CONFIG2
15	AUX CH(p)
16	GND
17	AUX CH(n)
18	Hot Plug Detect
19	Return
20	DP_PWR



# Connettore USB Type-C



typically connected to a charger through a Type-C cable

Numero pin	Nome del segnale	Numero pin	Nome del segnale
<b>A1</b>	GND	<b>B12</b>	GND
<b>A2</b>	SSTXp1	<b>B11</b>	SSRXp1
<b>A3</b>	SSTXn1	<b>B10</b>	SSRXn1
<b>A4</b>	VBUS	<b>B9</b>	VBUS
<b>A5</b>	CC1	<b>B8</b>	SBU2
<b>A6</b>	Dp1	<b>B7</b>	Dn1
<b>A7</b>	Dn1	<b>B6</b>	Dp1
<b>A8</b>	SBU1	<b>B5</b>	CC2
<b>A9</b>	VBUS	<b>B4</b>	VBUS
<b>A10</b>	SSRXn2	<b>B3</b>	SSTXn2
<b>A11</b>	SSRXp2	<b>B2</b>	SSTXp2
<b>A12</b>	GND	<b>B1</b>	GND




## Interfaccia USB

Questa sezione offre informazioni sulle porte USB disponibili sul monitor.

Il computer dispone delle seguenti porte USB:

- 2 USB 3.0 downstream - lato sinistro
- 2 USB 2.0 downstream - lato inferiore

 **NOTA:** L'interfaccia USB del monitor funziona solo quando il monitor è in modalità risparmio energetico. Se il monitor viene spento e poi riacceso, le periferiche connesse potrebbero impiegare alcuni secondi per riprendere la normale funzionalità.

 **NOTA:** Il monitor è compatibile SuperSpeed USB 3.0 e High-Speed USB 2.0.

### USB 3.0

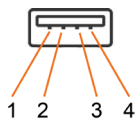
Velocità di trasferimento	Velocità dei dati	Consumo energetico
SuperSpeed	5 Gbps	4,5 W (al massimo, su ciascuna porta)
Hi-Speed	480 Mbps	4,5 W (al massimo, su ciascuna porta)
Massima velocità	12 Mbps	4,5 W (al massimo, su ciascuna porta)

### USB 2.0

Velocità di trasferimento	Velocità dei dati	Consumo energetico
Hi-Speed	480 Mbps	2,5 W (al massimo, su ciascuna porta)
Massima velocità	12 Mbps	2,5 W (al massimo, su ciascuna porta)
Bassa velocità	1,5 Mbps	2,5 W (al massimo, su ciascuna porta)

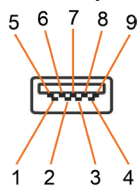


### USB 2.0 port



Numero pin	Nome del segnale
1	VCC
2	DMD
3	DPD
4	GND

### USB 3.0 port



Numero pin	Nome del segnale
1	VBUS
2	D-
3	D+
4	GND
5	StdA_SSRX-
6	StdA_SSRX+
7	GND_DRAIN
8	StdA_SSTX-
9	StdA_SSTX+
Shell	Shield





## Plug-and-Play

È possibile installare il monitor su qualsiasi computer compatibile Plug-and-Play. Il monitor fornisce automaticamente al computer i suoi dati EDID (Extended Display Identification Data) utilizzando i protocolli DDC (Display Data Channel) così che il computer possa configurarsi ed ottimizzare le impostazioni del monitor. La maggior parte delle installazioni del monitor è automatica; se voluto si possono selezionare altre impostazioni. Fare riferimento alla sezione [Funzionamento del monitor](#) per altre informazioni sulla modifica delle impostazioni del monitor.

## Qualità monitor LCD e Pixel Policy

Durante la procedura di produzione dei monitor LCD, non è inconsueto che uno o più pixel si blocchino in uno stato immutabile. Questi sono difficili da vedere e non influenzano la qualità di visualizzazione o l'usabilità. Per altre informazioni sulla qualità del monitor e sulla Pixel Policy Dell, consultare il sito Dell Support all'indirizzo: <http://www.dell.com/support/monitors>.



# Installazione del monitor

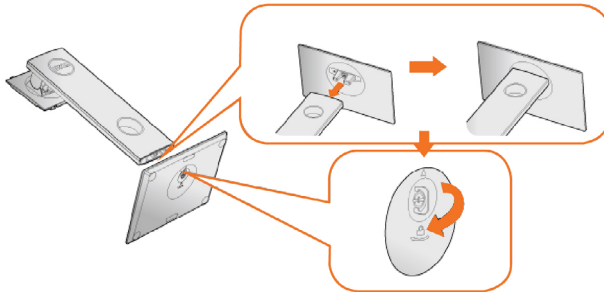
## Preparazione del supporto

**NOTA:** Il supporto non è installato in fabbrica alla spedizione.

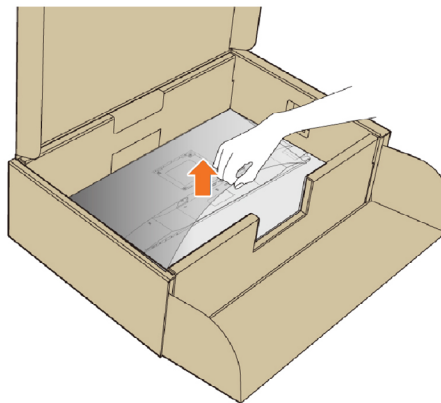
**NOTA:** Le istruzioni che seguono servono solo per collegare il supporto fornito in dotazione al monitor. Se si collega un supporto acquistato presso un altro fornitore, seguire le istruzioni di installazione in dotazione con il supporto.

Fissare il supporto del monitor:

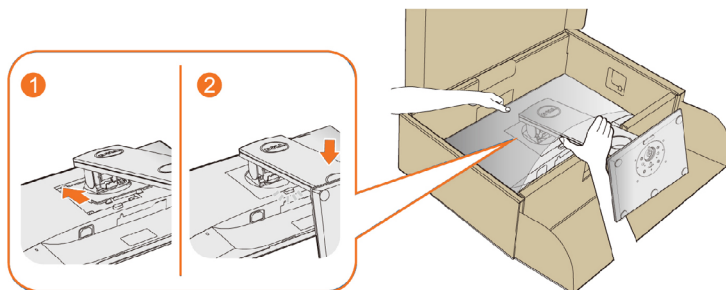
- 1 Attenersi alle istruzioni sui lembi di cartone per rimuovere il supporto dall'imbottitura superiore che lo fissa.
- 2 Inserire i blocchi della base dle supporto nella fessura del supporto.
- 3 Sollevare l'impugnatura della vite e ruotare la vite in senso orario.
- 4 Dopo aver serrato completamente la vite, piegare l'impugnatura della vite in modo che sia piana con la cavità.



- 5 Sollevare il coperchio come mostrato per esporre l'area VESA per il montaggio del supporto.



- 6 Fissare il supporto montato al monitor.
- a. Inserire le due linguette sulla parte superiore della base nella scanalatura sul retro del monitor.
  - b. Premere la base finché scatta in posizione.



- 7 Collocare il monitor in posizione verticale.

**NOTA:** Sollevare con cura il monitor per evitare che scivoli e cada.

## Uso della funzione d'inclinazione, rotazione ed estensione verticale

**NOTA:** Applicabile per un monitor con supporto. Per l'utilizzo di un altro supporto, consultare la relativa guida del supporto per le istruzioni di installazione.

### Inclinazione, rotazione (sinistra-destra)


Grazie alla base integrata, si può inclinare il monitor per ottenere l'angolo di visione più confortevole.



**NOTA:** Il supporto è staccato quando il monitor viene inviato dalla fabbrica.



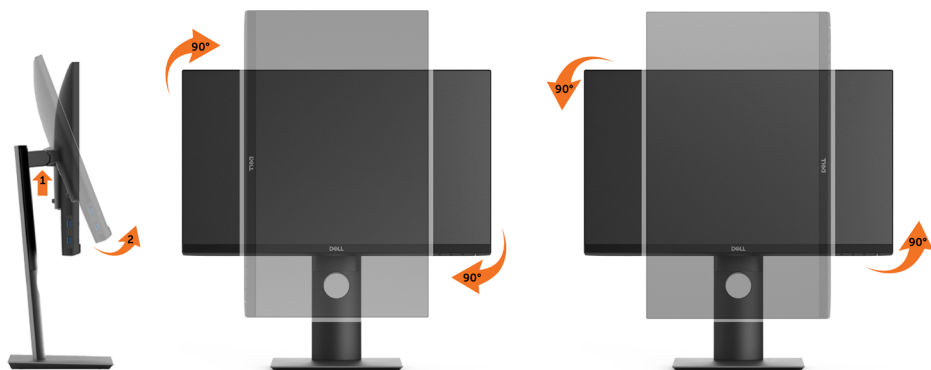
## Estensione verticale


 **NOTA:** La base si estende verticalmente fino a 130 mm. Le figure che seguono illustrano come estendere in verticale la base.




## Rotazione del monitor

Prima di ruotare il monitor, il monitor deve essere sollevato in verticale completamente (**Sollevamento verticale**) ed essere angolato (**Angolazione**) per evitare di strusciare la parte inferiore del monitor.




 **NOTA:** Per usare la funzione di rotazione del monitor (visualizzazione verticale/orizzontale) del computer Dell, è necessario un driver grafico non incluso con il monitor. Per scaricare il driver grafico, andare su [www.dell.com/support](http://www.dell.com/support) e vedere la sezione Download per i Driver Video e ottenere gli ultimi aggiornamenti.

 **NOTA:** Quando si è in Modalità di visualizzazione verticale, è possibile incontrare un peggioramento delle prestazioni nelle applicazioni grafiche impegnative (giochi 3D, ecc.)



# Regolazione delle impostazioni di rotazione del monitor del sistema

Dopo aver ruotato il monitor, si deve completare la procedura descritta di seguito per ruotare anche le impostazioni di visualizzazione del proprio sistema.


 **NOTA:** Se il monitor viene utilizzato con un computer non Dell, si debbono controllare le informazioni sui driver grafici dal sito Internet del produttore di computer per avere informazioni su come ruotare il sistema operativo.

Per regolare le impostazioni di rotazione della visualizzazione:

- 1 Fare clic con il tasto destro sul desktop e fare clic su Proprietà.
- 2 Selezionare la scheda Impostazioni e fare clic su Avanzate.
- 3 Se si possiede una scheda grafica ATI, selezionare la scheda Rotazione e definire la rotazione voluta.

Se si possiede una scheda grafica nVidia, fare clic sulla scheda nVidia, nella colonna di sinistra e selezionare NVRotate, e definire la rotazione voluta.

Se si possiede una scheda grafica Intel®, selezionare la scheda grafica Intel, e fare clic su Proprietà grafiche, selezionare la scheda Rotazione, e definire la rotazione voluta.

 **NOTA:** Se l'opzione per la rotazione non è presente, o non funziona correttamente, visitare il sito [www.dell.com/support](http://www.dell.com/support) e scaricare il driver più recente per la scheda grafica.

## Collegamento del monitor

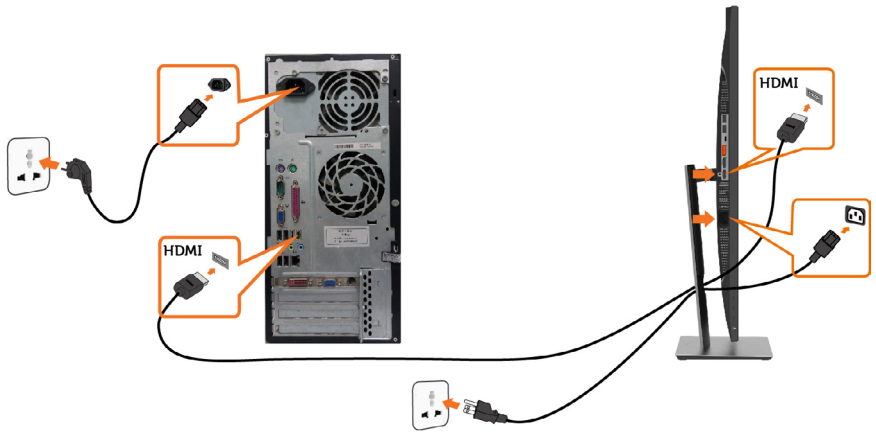
 **AVVISO:** Osservare le [Istruzioni per la sicurezza](#) prima di iniziare una qualsiasi delle procedure di questa sezione.

Come si collega il monitor al computer:

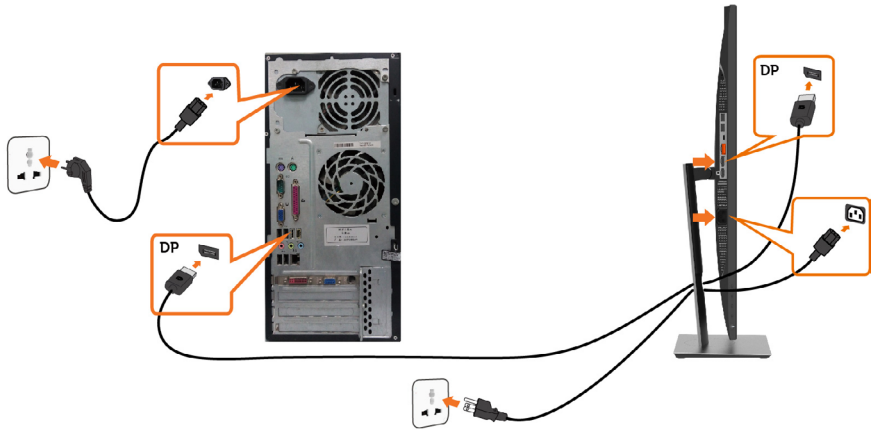
- 1 Spegnerne il computer.
- 2 Collegare il cavo HDMI/DP/USB Type-C dal monitor al computer.
- 3 Accendere il monitor.
- 4 Selezionare la sorgente in ingresso corretta sull'OSD del monitor e accendere il computer.



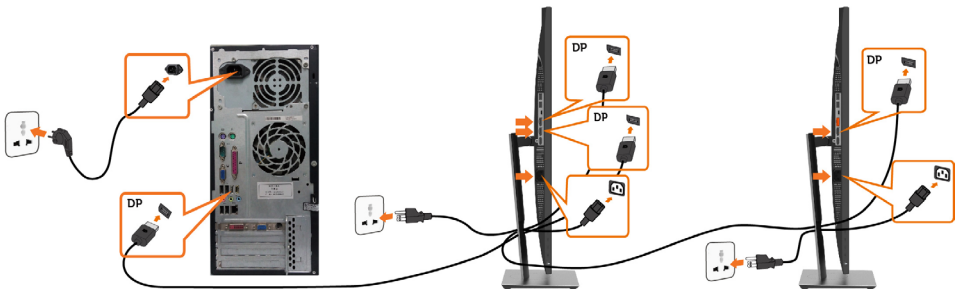
## Collegamento il cavo HDMI (opzionale)



## Cavo per connessione a DP

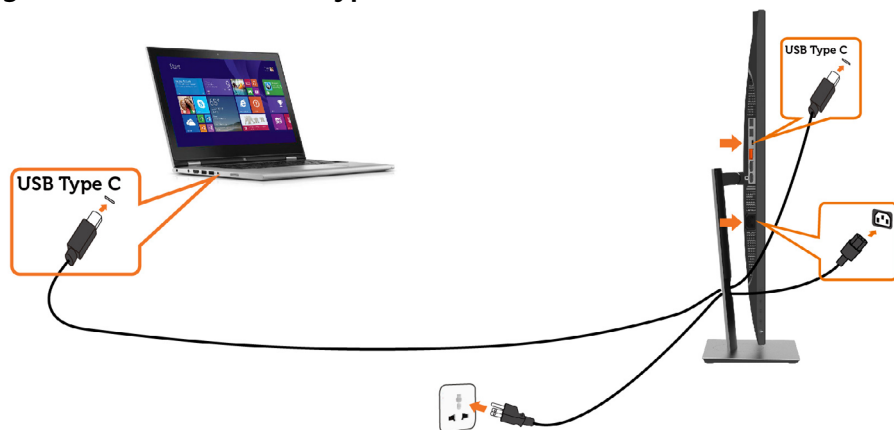


## Collegare il Monitor per la funzione DP Multi-Stream Transport (MST)



- NOTA:** supporta la funzione DP MST. Per utilizzare questa funzione, la scheda grafica del PC deve disporre di certificazione DP1.2 con opzione MST.
- NOTA:** Rimuovere il tappo in gomma quando si usa il connettore in uscita DP.
- NOTA:** Quando si collegano l'ingresso DP e l'uscita DP ad un PC e ad un secondo monitor per la prima volta, MST viene automaticamente abilitato.

## Collegamento del cavo USB Type-C



### NOTA:

- 1 Modalità alternata USB Tipo C con DP 1.2, DP 1.1 non supportata.
- 2 Supporto profili PD (Power Delivery) USB fino a 65 W(20V/3,25A).
- 3 Se il computer richiede >65 W (20 V/3,25 A) e la batteria è scarica, potrebbe non alimentare o caricare con PD USB tipo C P2219HC/P2419HC/P2719HC.

## Organizzazione dei cavi



Dopo avere collegato tutti i cavi necessari al monitor e al computer (fare riferimento a [Collegamento del monitor](#) per le indicazioni su come fissare i cavi) organizzare i cavi come indicato sopra.

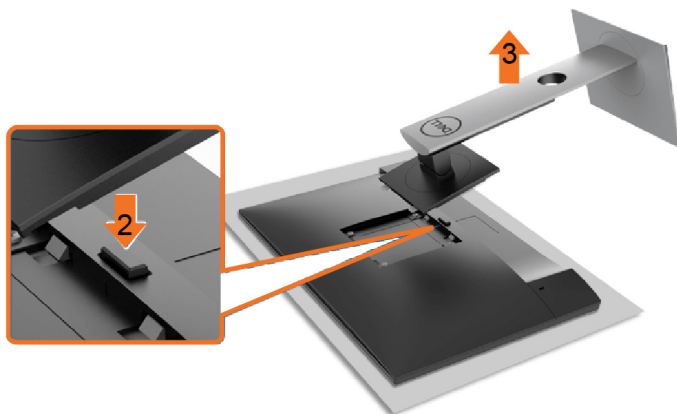
## Rimozione del supporto del monitor

**⚠ ATTENZIONE:** Per evitare di graffiare il monitor mentre si monta la base, far attenzione a posizionare il monitor su una superficie pulita.

**📌 NOTA:** La procedura di seguito si applica al supporto predefinito. Qualora venga acquistato qualsiasi altro tipo di supporto, fare riferimento alla documentazione inviata con il supporto per installarlo.

Per rimuovere il supporto:

- 1 Collocare il monitor sopra un panno o un cuscino morbido.
- 2 Tenere premuto il pulsante di sblocco della base.
- 3 Sollevare la base e allontanarla dal monitor.





# Montaggio a parete (opzionale)



**NOTA:** Utilizzare viti M4 x 10 mm per collegare il monitor al kit di montaggio a parete.

Fare riferimento alle istruzioni in dotazione con il kit di montaggio a parete compatibile VESA.

- 1 Collocare il monitor su un panno morbido o su un cuscino appoggiato sopra un tavolo piatto e solido.
- 2 Rimuovere il supporto.
- 3 Utilizzare un cacciavite a stella per rimuovere le quattro viti che fissano il coperchio in plastica.
- 4 Attaccare al monitor il supporto -del kit d'installazione a parete.
- 5 Installare il monitor a parete seguendo le istruzioni fornite con il kit d'installazione a parete.

**NOTA:** Per uso solo con staffe di montaggio a parete UL o CSA o GS con una capacità di sopportazione di carico di 3,05 kg (P2219HC)/3,52 kg (P2419HC)/4,67 kg (P2719HC).



# Funzionamento del monitor

---

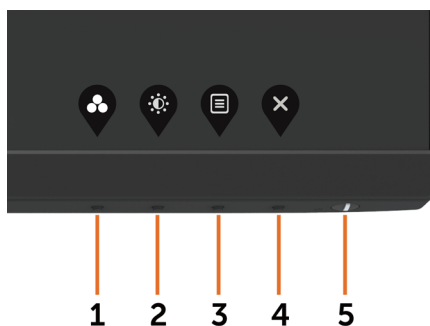
## Accensione del monitor

Premere il pulsante  per accendere il monitor








## Uso dei controlli del pannello frontale

Usare i tasti di controllo del pannello frontale del monitor per regolare le caratteristiche dell'immagine visualizzata. Se si utilizzano questi tasti per regolare i controlli, il menu OSD mostra i valori numerici delle caratteristiche in corso di modifica.



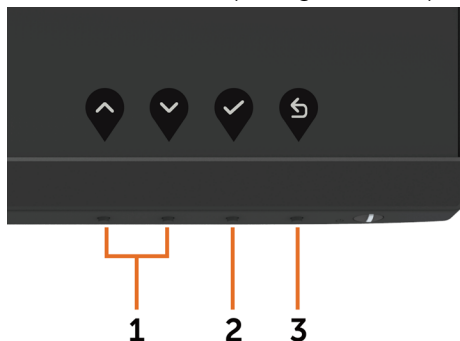
La tabella che segue descrive i tasti del pannello frontale:





Tasto del -pannello frontale	Descrizione
1  <b>Tasto di scelta rapida: Modalità predefinite</b>	Utilizzare questo tasto per scegliere da un elenco di modalità colore predefinite.
2  <b>Tasto di scelta rapida: Luminosità/Contrasto</b>	Usare questo tasto per accedere direttamente al menu "Luminosità/Contrasto".
3  <b>Menu</b>	Utilizzare questo tasto per aprire il menu OSD (On-Screen Display) e selezionare le opzioni del menu OSD. Fare riferimento alla sezione <a href="#">Accedere al sistema di menu</a> .
4  <b>Exit (Esci)</b>	Utilizzare questo tasto per tornare al menu principale o per uscire dal menu principale OSD.
5  <b>Alimentazione (con spia luminosa)</b>	Utilizzare il tasto di <b>Alimentazione</b> per accendere e spegnere il monitor. Il LED bianco indica che il monitor è acceso e completamente funzionale. Un LED bianco lampeggiante indica la modalità di risparmio energetico DPMS.



# Tasti del pannello frontale

Usare i tasti sulla parte frontale del monitor per regolare le impostazioni dell'immagine.





Tasto del -pannello frontale	Descrizione
1   Up (Su) Down (Giù)	Utilizzare il tasto Su (aumentare) e Giù (diminuire) per regolare le voci del menu OSD.
2  OK	Usare il tasto OK per confermare la selezione.
3  Back (Indietro)	Usare il tasto Back (Indietro) per andare al menu precedente.















# Uso del menu OSD

## Accedere al sistema di menu


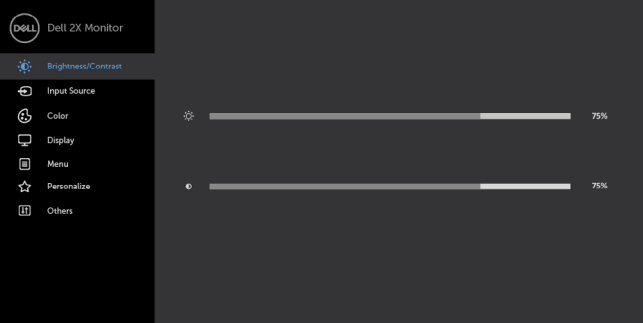
 **NOTA:** Tutte le modifiche apportate utilizzando il menu OSD sono salvate automaticamente se si passa ad un altro menu OSD, se si esce dal menu OSD, oppure se si attende che il menu OSD scompaia.

- 1 Premere il tasto  per aprire il menu OSD e visualizzare il menu principale.







- 2 Premere il tasto  e  per spostarsi tra le opzioni. Quando ci si sposta da un'icona all'altra, viene evidenziato il nome dell'opzione.
- 3 Premere una volta il tasto  o  o  per attivare l'opzione evidenziata.
- 4 Premere i tasti  e  per selezionare il parametro desiderato.
- 5 Premere  per accedere alla barra di scorrimento, quindi utilizzare il tasto  o , in base alle indicazioni sul menu, per seguire le modifiche.
- 6 Selezionare  per tornare al precedente menu o  per accettare e tornare al precedente menu.




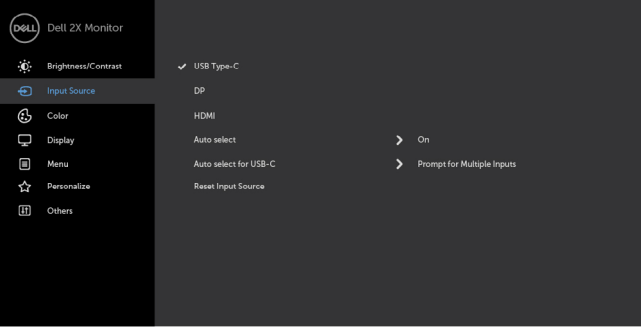





Icona	Menu e menu secondari	Descrizione
	<b>Brightness (Luminosità)/ Contrast (Contrasto)</b>	Utilizzare questo menu per attivare la regolazione Brightness/ Contrast (Luminosità/Contrasto).
		



**Brightness (Luminosità)** Brightness (Luminosità) regola il livello di luminosità dell'illuminazione (minimo 0; massimo 100).  
 Premere il tasto  per aumentare la luminosità.  
 Premere il tasto  per diminuire la luminosità.  
**NOTA:** QRegolazione manuale della luminosità disattivata quando il contrasto dinamico è attivato.

**Contrast (Contrasto)** Prima regolare la luminosità e poi regolare il contrasto solo se sono necessarie ulteriori regolazioni.  
 Premere il tasto  per aumentare il contrasto e premere il tasto  per diminuire il contrasto (la regolazione è compresa tra 0 e 100).  
 Il contrasto regola la differenza tra aree chiare e scure del monitor.



Icona	Menu e menu secondari	Descrizione
	<b>Input Source (Origine ingresso)</b>	Utilizzare il menu Input Source (Origine ingresso) per selezionare tra i vari segnali video che possono essere collegati al monitor.
		
		
<b>USB Tipo C</b>	<p>Selezionare l'ingresso USB Tipo C quando si usa il connettore USB Tipo C.</p> <p>Utilizzare  per selezionare la sorgente di ingresso USB Tipo C.</p>	
<b>DP</b>	<p>Selezionare l'ingresso <b>DP</b> quando si usa il connettore DP (DisplayPort).</p> <p>Premere il tasto  per selezionare la sorgente di ingresso DP.</p>	
<b>HDMI</b>	<p>Selezionare l'ingresso HDMI quando si usa il connettore HDMI.</p> <p>Premere il tasto  per selezionare la sorgente di ingresso HDMI.</p>	
<b>Selezione automatica</b>	<p>Utilizzare  per selezionare Selezione automatica, il monitor ricerca le sorgenti di ingresso disponibili.</p>	
<b>Selezione automatica per USB-C</b>	<p>Consente di impostare Selezione automatica per USB Type-C su:</p> <ul style="list-style-type: none"> <li>• <b>Prompt per vari ingressi:</b> mostra sempre il messaggio Passa a ingresso video USB Type-C per consentire all'utente di scegliere se commutare o meno</li> <li>• <b>Sì:</b> Il monitor passa sempre al video USB Type-C senza chiedere se USB Type-C è collegato.</li> <li>• <b>No:</b> Il monitor NON passa automaticamente al video USB Type-C da un altro ingresso disponibile.</li> </ul>	
<b>Ripristina Origine ingresso</b>	<p>Ripristina le impostazioni predefinite di Origine ingresso del monitor.</p>	



---

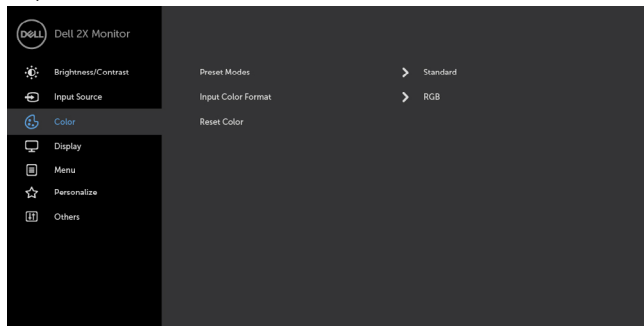
Icona	Menu e menu secondari	Descrizione
-------	-----------------------	-------------

---



### Color (colore)

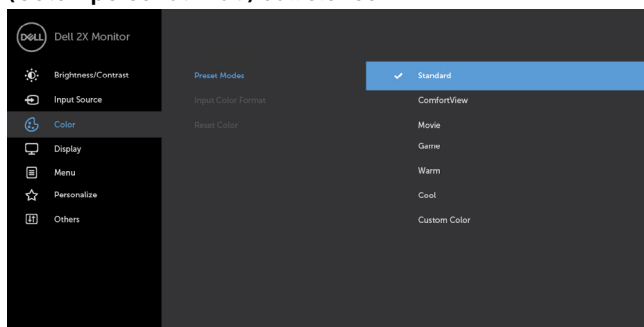
Utilizzare il menu del colore per regolare la modalità impostazioni del colore.



---

### Modalità predefinita

Quando si seleziona **Preset Modes (Modalità predefinite)**, è possibile selezionare **Standard**, **ComfortView**, **Movie (Film)**, **Game (Gioco)**, **Warm (Caldo)**, **Cool (Freddo)** o **Custom Color (Colori personalizzati)** dall'elenco.





- **Standard:** Impostazioni colore predefinite. Questa è la modalità predefinita preimpostata.
- **ComfortView:** Diminuisce il livello di luce blu emessa dallo schermo per rendere la visione più confortevole per gli occhi.

**NOTA:** Per ridurre il rischio di affaticamento agli occhi e dolori a collo/braccia/schiena/spalle dovuto all'uso prolungato del monitor, consigliamo di:

---



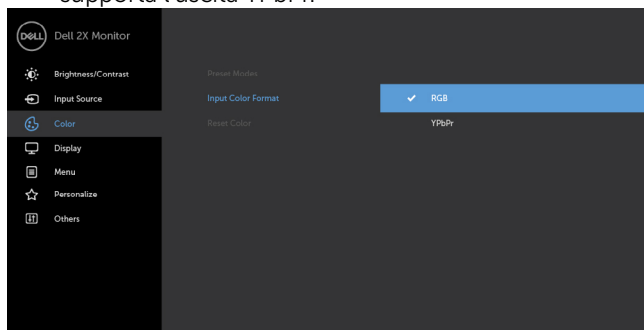


Icona	Menu e menu secondari	Descrizione
		<ul style="list-style-type: none"> <li>• Posizionare lo schermo a circa 50-70 cm dagli occhi.</li> <li>• Mentre si lavora davanti al monitor, chiudere gli occhi con frequenza per inumidirli.</li> <li>• Prendersi pause regolari e frequenti di 20 minuti ogni due ore.</li> <li>• Durante le pause, distogliere lo sguardo dal monitor e fissare un oggetto distante 6 metri per almeno 20 secondi.</li> <li>• Durante le pause, eseguire allungamenti per alleviare la tensione di collo/braccia/schiena/spalle.</li> <li>• <b>Movie (Film):</b> Carica le impostazioni colore ideali per i film.</li> <li>• <b>Game (Gioco):</b> Carica le impostazioni colore ideali per le applicazioni di gioco.</li> <li>• <b>Warm (Caldo):</b> Aumenta la temperatura colore. Lo schermo appare più caldo con una tinta rosso/gialla.</li> <li>• <b>Cool (Freddo):</b> Diminuisce la temperatura colore. Lo schermo appare più freddo con una tinta blu.</li> <li>• <b>Custom Color (Colori personalizzati):</b> Permette di regolare manualmente le impostazioni di colore. Premere il tasto  e  per regolare i valori di Red (Rosso), Green (Verde) e Blue (Blu) e creare una modalità colore preimpostata personalizzata.</li> </ul>

### Input Color Format (Formato colore ingresso)


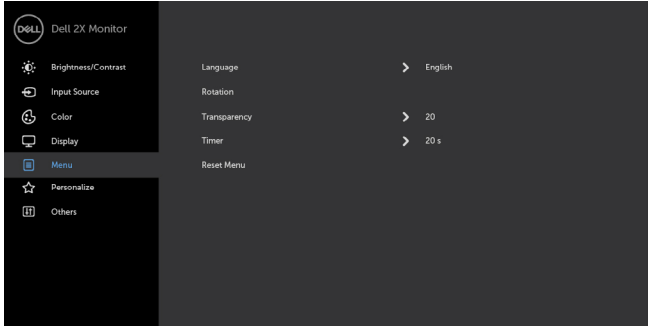





Permette di impostare la modalità di ingresso video su.

- **RGB:** Selezionare questa opzione se il monitor è collegato ad un computer (o lettore DVD) utilizzando il cavo HDMI.
- **YPbPr:** Selezionare questa opzione del il lettore DVD supporta l'uscita YPbPr.



Icona	Menu e menu secondari	Descrizione
	<b>Tonalità</b>	Usare  o  per regolare la tonalità da '0' a '100'. <b>NOTA:</b> La regolazione Tonalità è disponibile solo per la modalità Film e Giochi.
	<b>Saturazione</b>	Usare  o  per regolare la saturazione da '0' a '100'. <b>NOTA:</b> La regolazione Saturazione è disponibile solo per la modalità Film e Giochi.
	<b>Reset Color (Ripristina colore)</b>	Ripristina le impostazioni predefinite di colore del monitor.
	<b>Display (schermo)</b>	Usare menu schermo per regolare l'immagine. 
		   
	<b>Aspect Ratio (Rapporto proporzioni)</b>	Regolare il rapporto immagini su <b>Wide 16:9</b> , <b>4:3</b> o <b>5:4</b> .
	<b>Sharpness (Nitidezza)</b>	Fa apparire l'immagine più o meno nitida. Usare  o  per regolare la nitidezza da '0' a '100'.
	<b>Contrasto dinamico</b>	Consente di aumentare il livello del contrasto per fornire una qualità dell'immagine più precisa e dettagliata. Premere il tasto  per selezionare Contrasto dinamico su "On" o "Off". <b>NOTA:</b> Solo per le modalità predefinite <b>Gioco</b> e <b>Film</b> . <b>NOTA:</b> La funzione Contrasto dinamico fornisce un maggiore contrasto se si sceglie la modalità Giochi o Film.
	<b>Tempo di risposta</b>	Consente di impostare il Tempo di risposta su Normale o Rapido.



Icona	Menu e menu secondari	Descrizione
	<b>MST</b>	DP Multi Stream Transport, impostare su ON attiva MST (DP out), impostare su OFF disattiva la funzione MST. <b>NOTA:</b> Quando si collegano i cavi DP/USB Type-C upstream e DP downstream, il monitor imposta automaticamente MST = ON. Questa azione viene effettuata una volta dopo Ripristino predefiniti o Ripristino display.
	<b>Reset Display (Ripristina schermo)</b>	Ripristina le impostazioni dello schermo sui valori predefiniti.
	<b>Menu (menu)</b>	Selezionare questa opzione per regolare le impostazioni del menu OSD, come la lingua dei menu, la durata di visualizzazione su schermo del menu, e così via.
		
		
	<b>Language (Lingua)</b>	Imposta il menu OSD su una delle otto lingue. (Inglese, Spagnolo, Francese, Tedesco, Portoghese Brasiliano, Russo, Cinese Semplificato, Cinese o Giapponese).
	<b>Rotazione</b>	Ruota l'OSD di 0/90/270 gradi. Il menu può essere regolato in base alla rotazione dello schermo.
	<b>Transparency (Trasparenza)</b>	Selezionare questa opzione per modificare la trasparenza del menu utilizzando  e  (min. 0% / max. 100%).
	<b>Timer</b>	<b>OSD Hold Time (Tempo visualizzazione OSD):</b> Imposta l'intervallo d'attività del menu OSD dall'ultima pressione di un tasto. Usare il tasto  e  per regolare il dispositivo di scorrimento con incrementi di 1 secondo, da 5 a 60 secondi.
	<b>Reset Menu (Ripristina menu)</b>	Ripristina le impostazioni del menu sui valori predefiniti.



Icona	Menu e menu secondari	Descrizione
	<b>Personalize (Personalizza)</b>	
<b>Tasto di scelta rapida 1</b>	Selezionare tra <b>Modalità predefinite, Luminosità/Contrasto, Origine ingresso, Proporzioni, Rotazione</b> ed impostare come tasto di scelta rapida 1.	
<b>Tasto di scelta rapida 2</b>	Selezionare tra <b>Modalità predefinite, Luminosità/Contrasto, Origine ingresso, Proporzioni, Rotazione</b> ed impostare come tasto di scelta rapida 2.	
<b>Power Button LED (LED tasto di alimentazione)</b>	Permette di impostare lo stato della spia d'alimentazione per risparmiare energia.	
<b>Carica USB A</b>	Permette di abilitare o disabilitare la funzione caricatore USB Tipo A (porte downstream) durante la modalità di standby del monitor. <b>NOTA:</b> Questa opzione è disponibile solo quando il cavo USB Tipo C (porta upstream) è scollegato. Se il cavo USB Tipo C è collegato, la carica USB A viene automaticamente attivata e l'opzione non è accessibile. <b>NOTA:</b> In precedenza, nelle revisioni firmware del monitor meno recenti, questa opzione era denominata "USB".	
<b>Carica USB C</b>	Permette di abilitare o disabilitare sempre la funzione di carica USB durante la modalità di spegnimento del monitor. <b>NOTA:</b> Questa opzione è disponibile solo nelle revisioni firmware del monitor più recenti. Vedere <a href="#">Carica USB C sempre attiva</a> per la risoluzione dei problemi.	
<b>Ripristino personalizzazione</b>	Ripristinare le impostazioni predefinite dei tasti di scelta rapida e del LED del tasto di alimentazione.	



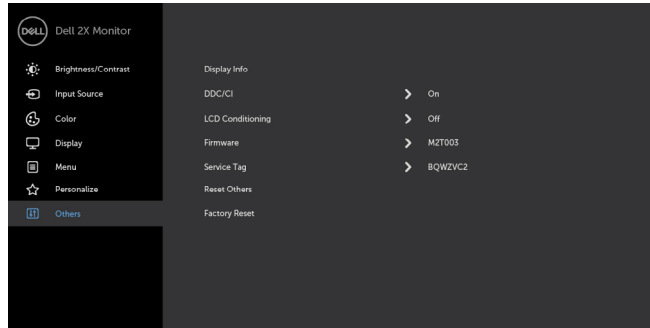
---

Icona	Menu e menu secondari	Descrizione
-------	-----------------------	-------------

---



### Other (Altre)



Selezionare questa opzione per regolare le impostazioni OSD, come DDC/CI, LCD Conditioning (Trattamento LCD), e così via.

---

### Display Info (Visualizza info)

Visualizza le impostazioni attuali del monitor.

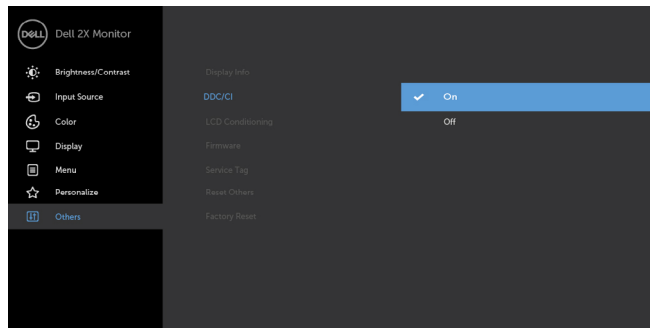
---

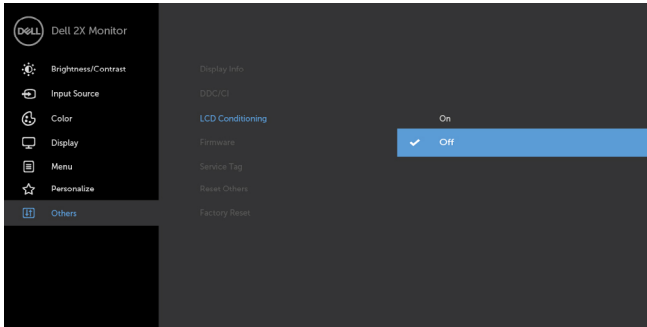
### DDC/CI

La funzione DDC/CI (Display Data Channel/Command Interface) permette di regolare le impostazioni del monitor utilizzando un software del computer.


Selezionare Off per disattivare la funzione.

Abilitare questa funzione per migliorare l'esperienza personale ed ottimizzare le prestazioni del monitor.



Icona	Menu e menu secondari	Descrizione
	<b>LCD Conditioning (Trattamento LCD)</b>	<p>Aiuta a ridurre i casi meno gravi di permanenza dell'immagine. In relazione ai gradi di permanenza dell'immagine, il programma potrebbe impiegare alcuni minuti per avviarsi. Selezionare On per avviare il processo.</p> 
	<b>Firmware</b>	Versione firmware.
	<b>Codice di servizio</b>	<p>Visualizza il codice di servizio. Il codice di servizio è un identificatore alfanumerico univoco che consente a Dell di identificare le specifiche di prodotto e accedere alle informazioni di garanzia.</p> <p><b>NOTA:</b> Il codice di servizio è stampato anche su un'etichetta situata sul retro copertina.</p>
	<b>Reset Other (Ripristina altre)</b>	Ripristina sui valori predefiniti altre impostazioni come DDC/CI, ad esempio.
	<b>Factory Reset (Ripristino predefiniti)</b>	Ripristina tutte le impostazioni OSD sui loro valori predefiniti.

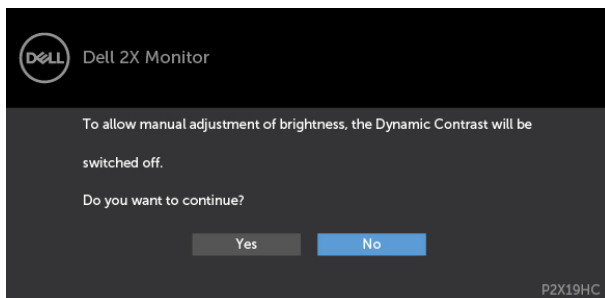


 **NOTA:** Questo monitor è dotato di una funzione integrata per calibrare automaticamente la luminosità in modo da compensare l'invecchiamento dei LED.

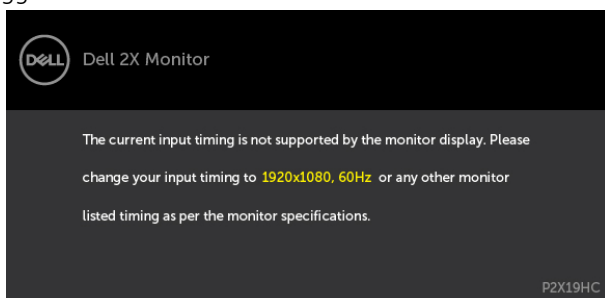


## Messaggi d'avviso OSD

Quando si abilita la funzione **Dynamic Contrast (Contrasto dinamico)** (nelle seguenti modalità predefinite: Game (Giochi) o Movie (Film)), la regolazione manuale della luminosità viene disabilitata.

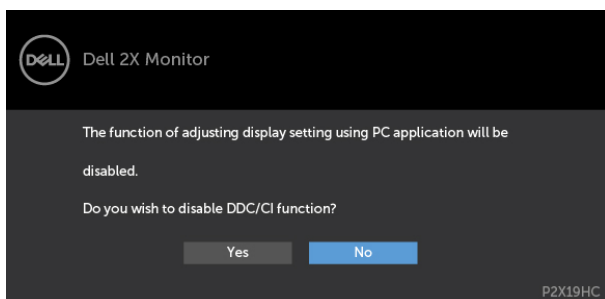


Quando il monitor non supporta una particolare risoluzione, viene visualizzato il seguente messaggio:

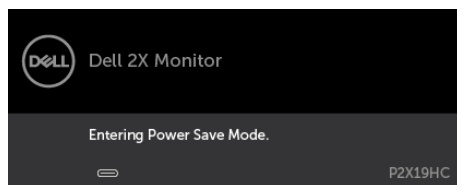


Ciò significa che il monitor non può sincronizzarsi con il segnale che sta ricevendo dal computer. Fare riferimento alla sezione [Specifiche del monitor](#) per informazioni sulla frequenza orizzontale e verticale consigliata per questo monitor. La modalità raccomandata è 1920 X 1080.

Prima che la funzione DDC/CI venga disabilitata, viene visualizzato il seguente messaggio.

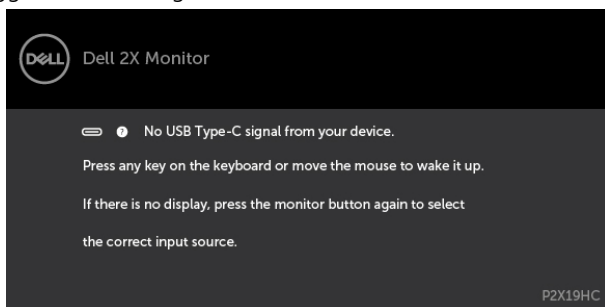


Quando il monitor accede alla modalità di risparmio energetico, appare il messaggio che segue:

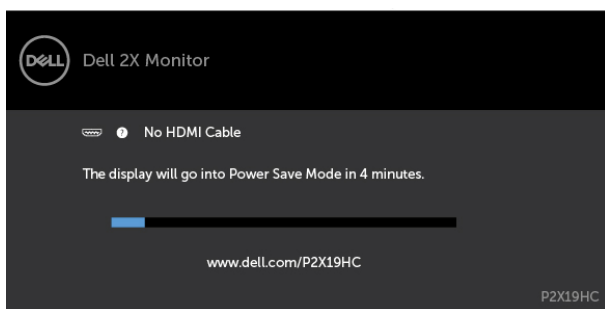


Attivare il computer ed il monitor per accedere al menu [OSD](#).

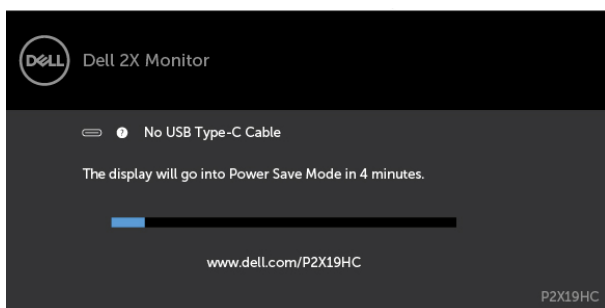
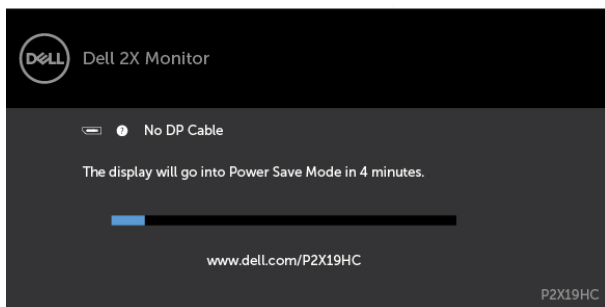
Se si preme un tasto diverso dal tasto di alimentazione, viene visualizzato uno dei seguenti messaggi, in base all'ingresso selezionato:



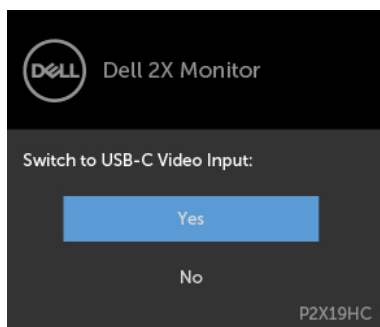
Se si seleziona l'ingresso HDMI o DP o USB Type-C e il corrispondente cavo non è collegato, viene visualizzata una finestra di dialogo mobile come quella visualizzata di seguito.



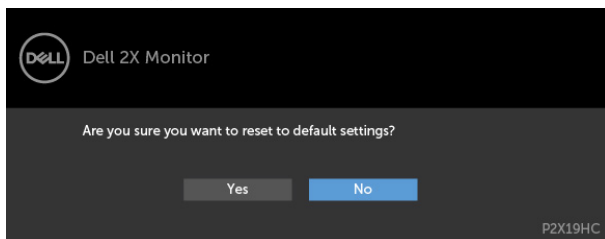




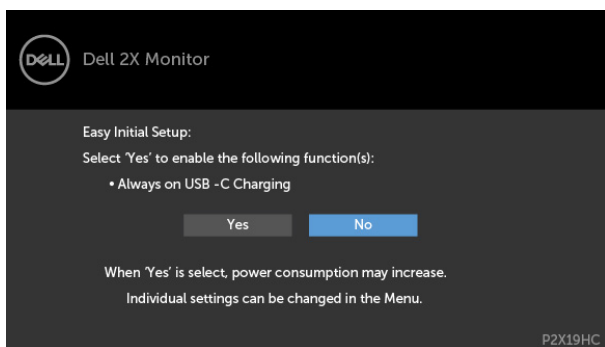
Quando il monitor visualizza video da DP/HDMI e l'utente collega un cavo USB Tipo C ad un notebook/smartphone con supporto per la modalità alternata DP, se si seleziona [Selezione automatica per USB C](#) su Prompt per più ingressi, viene visualizzato il seguente messaggio:



Selezionando la voce del menu OSD Ripristina predefiniti in Altre funzioni, viene visualizzato il seguente messaggio:



Quando si seleziona "Sì" per ripristinare le impostazioni predefinite, viene visualizzato il seguente messaggio:



Fare riferimento alla sezione [Risoluzione dei problemi](#) per altre informazioni.



# Risoluzione dei problemi

---

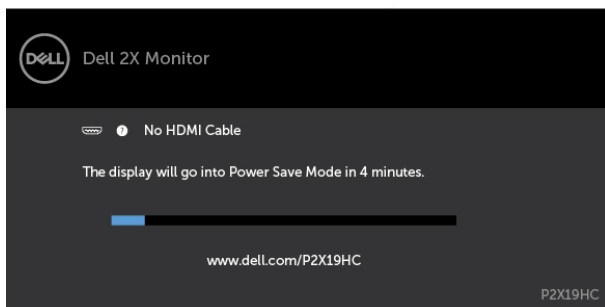
**⚠ AVVISO:** Attenersi alle **Istruzioni per la sicurezza** prima di iniziare le procedure descritte in questa sezione.

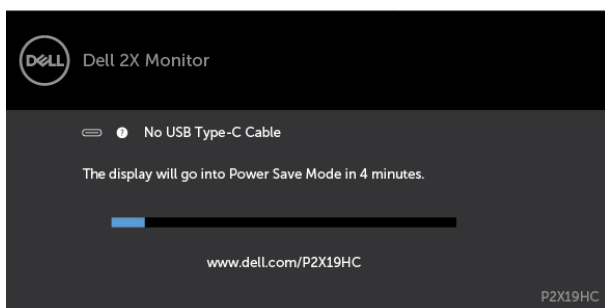
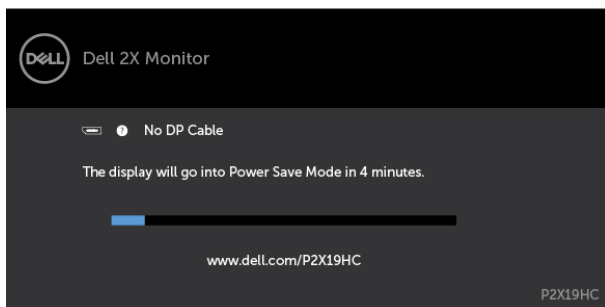
## Diagnostica

Il monitor offre una funzione di diagnostica che permette di verificare se il monitor funziona correttamente. Se il collegamento tra monitor e computer è stato eseguito correttamente, ma lo schermo è scuro, eseguire la procedura di diagnostica attenendosi alle seguenti procedure:

- 1 Spegnere computer e monitor.
- 2 Scollegare il cavo video dalla parte posteriore del computer. Per assicurare il corretto funzionamento della funzione di diagnostica, scollegare sia il cavo digitale, sia quello analogico dalla parte posteriore del computer.
- 3 Accendere il monitor.

Se il monitor funziona correttamente e non riesce a rilevare un segnale video, sullo schermo viene visualizzata la finestra di dialogo mobile (su uno sfondo nero). In modalità di diagnostica, il LED di alimentazione rimane di colore bianco. Inoltre, in base all'ingresso selezionato, sullo schermo viene visualizzata in modo continuo una delle finestre di dialogo mostrate di seguito.






- 4 Questa finestra di dialogo appare anche durante le normali operazioni di sistema se il cavo video è scollegato oppure danneggiato.
- 5 Spegnerne il monitor e collegare di nuovo il cavo video; accendere di nuovo computer e monitor.

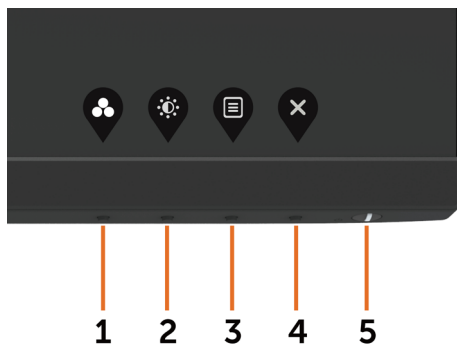
Se lo schermo del monitor rimane vuoto dopo avere utilizzato la procedura descritta in precedenza, controllare il controller video ed il computer perché il monitor funziona correttamente.



# Diagnostica integrata

Il monitor ha uno strumento integrato di diagnostica che aiuta a determinare se l'anomalia dello schermo che si sta verificando è un problema inerente al monitor, oppure al computer e alla scheda video.

 **NOTA:** La diagnostica integrata può essere eseguita solo quando il cavo video è scollegato ed il monitor è in modalità di diagnostica.



Per eseguire la diagnostica integrata:

- 1** Verificare che lo schermo sia pulito (niente polvere sulla superficie dello schermo).
- 2** Scollegare i cavi video dalla parte posteriore del computer o del monitor. Il monitor entra in modalità di diagnostica.
- 3** Tenere premuto il pulsante **1** per 5 secondi. Comparirà una schermata grigia.
- 4** Ricercare con attenzione le anomalie sullo schermo.
- 5** Premere di nuovo il tasto **1** del pannello anteriore. Il colore dello schermo cambia in rosso.
- 6** Ricercare le anomalie sullo schermo.
- 7** Ripetere le procedure dei punti 5 e 6 per controllare lo schermo con schermate di colore verde, blu, nero e bianco.

Il test è completato quando appare la schermata bianca. Premere di nuovo il tasto **1** per uscire.

Se non vengono rilevate anomalie sullo schermo dopo l'uso dello strumento di diagnostica interna, il monitor è funzionante. Controllare la scheda video e il computer.



# Carica USB C sempre attiva

È possibile caricare il notebook o dispositivi mobili tramite il cavo USB Tipo C anche quando il monitor è spento. Questa opzione è denominata 'Carica USB C' nella sezione [Personalizza](#) del menu OSD. Questa funzione è disponibile solo nelle seguenti revisioni del firmware del monitor:

- P2219HC: M2B10X o versioni successive
- P2419HC: M3B10X o versioni successive
- P2719HC: M2T103 o versioni successive

È possibile verificare la revisione del firmware del monitor da Firmware. Se questa funzione non è disponibile nel prodotto, attenersi alla seguente procedura per aggiornare il monitor al firmware più recente.

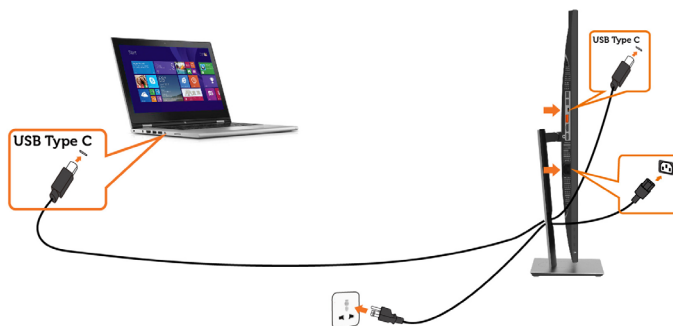
**1** Scaricare il programma di installazione più recente (**Monitor Firmware Update Utility.exe**) dalla sezione Driver e download del sito di supporto di Dell Monitor:

P2219HC: [www.dell.com/P2219HC](http://www.dell.com/P2219HC)

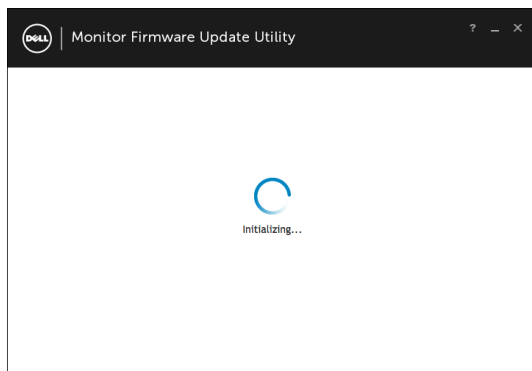
P2419HC: [www.dell.com/P2419HC](http://www.dell.com/P2419HC)

P2719HC: [www.dell.com/P2719HC](http://www.dell.com/P2719HC)

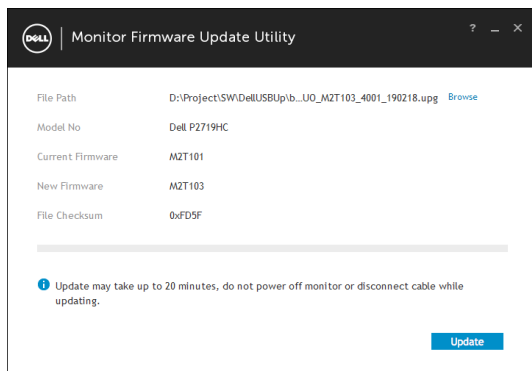
**2** Collegare il cavo USB Tipo C al monitor e al PC.



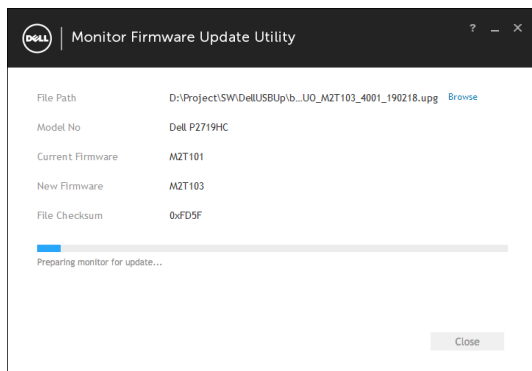
**3** Eseguire **Monitor Firmware Update Utility.exe** per installare il programma.



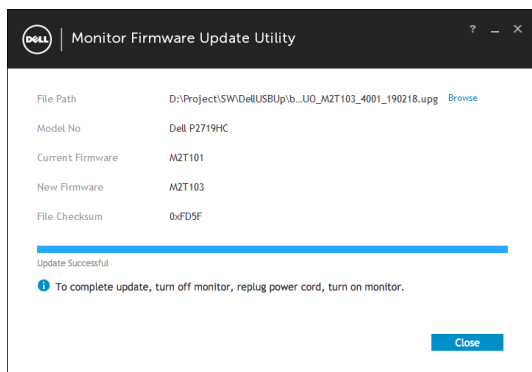
- 4 Controllare la revisione del firmware attuale: fare clic su Aggiorna per aggiornare il firmware.



- 5 Attendere che il firmware venga aggiornato.



- 6 Fare clic su Chiudi una volta aggiornato il firmware.



# Problemi comuni

La tabella che segue contiene le informazioni sulla risoluzione dei problemi comuni del monitor.

Sintomi comuni	Cosa si verifica	Soluzioni possibili
Nessun segnale video/LED di alimentazione spento	Nessuna immagine	<ul style="list-style-type: none"><li>• Assicurarsi che il cavo video che collega il monitor al computer sia collegato in modo appropriato.</li><li>• Verificare che la presa di corrente funzioni in modo appropriato usando un'altra apparecchiatura elettrica.</li><li>• Assicurarsi che il tasto di alimentazione sia stato premuto fino in fondo.</li><li>• Assicurarsi che sia selezionata la corretta sorgente di ingresso tramite il menu <a href="#">Input Source (Sorgente di ingresso)</a>.</li></ul>
Nessun segnale video/LED di alimentazione acceso	Assenza dell'immagine oppure della luminosità	<ul style="list-style-type: none"><li>• Aumentare la luminosità ed il contrasto usando il menu OSD.</li><li>• Eseguire la funzione di diagnostica del monitor.</li><li>• Controllare che nessun pin del connettore cavo video sia piegato.</li><li>• Eseguire la diagnostica integrata.</li><li>• Assicurarsi che sia selezionata la corretta sorgente di ingresso tramite il menu <a href="#">Input Source (Sorgente di ingresso)</a>.</li></ul>
Pixel mancanti	Lo schermo LCD ha delle macchie	<ul style="list-style-type: none"><li>• Accendere e spegnere, ciclicamente.</li><li>• I pixel che restano sempre spenti sono una caratteristica normale della tecnologia LCD.</li><li>• Per ulteriori informazioni sulla qualità del monitor Dell e sui criteri sui pixel, consultare il sito Dell Support all'indirizzo: <a href="http://www.dell.com/support/monitors">http://www.dell.com/support/monitors</a>.</li></ul>
Pixel bloccati	Sullo schermo LCD sono presenti dei punti luminosi	<ul style="list-style-type: none"><li>• Accendere e spegnere, ciclicamente.</li><li>• I pixel che restano sempre spenti sono una caratteristica normale della tecnologia LCD.</li><li>• Per ulteriori informazioni sulla qualità del monitor Dell e sui criteri sui pixel, consultare il sito Dell Support all'indirizzo: <a href="http://www.dell.com/support/monitors">http://www.dell.com/support/monitors</a>.</li></ul>
Problemi di luminosità	L'immagine è troppo scura o troppo chiara	<ul style="list-style-type: none"><li>• Ripristinare il monitor sulle impostazioni predefinite.</li><li>• Regolare Brightness (Luminosità) e Contrast (Contrasto) utilizzando il menu OSD.</li></ul>
Questioni relative alla sicurezza	Sono presenti segni visibili di fumo o scintille	<ul style="list-style-type: none"><li>• Non eseguire alcuna delle procedure di risoluzione dei problemi.</li><li>• Chiamare immediatamente Dell.</li></ul>





Sintomi comuni	Cosa si verifica	Soluzioni possibili
Problemi non costanti	Il monitor non sempre funziona correttamente	<ul style="list-style-type: none"> <li>• Assicurarsi che il cavo video che collega il monitor al computer sia collegato e fissato in modo appropriato.</li> <li>• Ripristinare il monitor su Factory Settings (Impostazioni predefinite).</li> <li>• Eseguire la procedura di diagnostica e controllare se i problemi di questo tipo sono presenti anche nella modalità di diagnostica.</li> </ul>
Mancano i colori	All'immagine mancano i colori	<ul style="list-style-type: none"> <li>• Eseguire la diagnostica del monitor.</li> <li>• Assicurarsi che il cavo video che collega il monitor al computer sia collegato e fissato in modo appropriato.</li> <li>• Controllare che nessun pin del connettore cavo video sia piegato.</li> </ul>
Colori sbagliati	I colori dell'immagine non sono corretti	<ul style="list-style-type: none"> <li>• Modificare le impostazioni delle modalità preimpostate nell'OSD menu del colore a seconda dell'applicazione.</li> <li>• Regolare i valori R/G/B sotto Predefinito. Colore nell'OSD menu del colore.</li> <li>• Modificare Input Color Format (Formato colore ingresso) su PC RGB o YPbPr nel menu OSD Color (colore).</li> <li>• Eseguire la diagnostica integrata.</li> </ul>
Sovrimpressioni dell'immagine dopo avere lasciato sullo schermo per un periodo prolungato un'immagine statica	Sullo schermo appare una debole sovrimpressioni dell'immagine visualizzata	<ul style="list-style-type: none"> <li>• Usare la funzione Risparmio energetico per spegnere il monitor tutte le volte che non è in uso (fare riferimento a <a href="#">Modalità di risparmio energetico</a> per altre informazioni).</li> <li>• In alternativa, usare uno screensaver dinamico.</li> </ul>



# Problemi specifici del prodotto

Sintomi specifici	Cosa si verifica	Soluzioni possibili
L'immagine dello schermo è troppo piccola	L'immagine è centrata nello schermo, ma non riempie tutta l'area disponibile	<ul style="list-style-type: none"><li>• Selezionare l'impostazione <b>Aspect Ratio (Rapporto proporzioni)</b> nell'OSD <b>Display</b>.</li><li>• Ripristinare il monitor sulle impostazioni predefinite.</li></ul>
Impossibile regolare il monitor usando i tasti del pannello anteriore	L'OSD non è visualizzato sullo schermo	<ul style="list-style-type: none"><li>• Spegnere il monitor, scollegare il cavo di alimentazione, ricollegarlo e riaccendere il monitor.</li></ul>
Nessun segnale di ingresso quando sono premuti i controlli	Nessuna immagine, il LED è di colore bianco	<ul style="list-style-type: none"><li>• Controllare la sorgente del segnale. Assicurarsi che il computer non sia in modalità di risparmio energetico spostando il mouse o premendo un tasto qualsiasi della tastiera.</li><li>• Controllare che il cavo segnale sia collegato in modo appropriato. Se necessario, collegare di nuovo il cavo segnale.</li><li>• Ripristinare il computer o il lettore video.</li></ul>
L'immagine non riempie lo schermo.	L'immagine non riempie la larghezza o l'altezza dello schermo	<ul style="list-style-type: none"><li>• A causa dei diversi formati video (rapporto proporzioni) dei DVD, il monitor potrebbe non essere in grado di visualizzare le immagini a schermo intero.</li><li>• Eseguire la diagnostica integrata.</li></ul>
Nessuna immagine quando si utilizza il collegamento USB tipo C a PC o notebook.	Schermo nero	<ul style="list-style-type: none"><li>• Verificare se l'interfaccia USB tipo C di PC o notebook supporta la modalità alternata DP1.2.</li><li>• L'interfaccia USB tipo C di PC o notebook non supporta la modalità alternata DP1.2.</li></ul>
Nessuna carica quando si utilizza il collegamento USB Tipo C al PC o notebook	Nessuna carica	<ul style="list-style-type: none"><li>• Verificare se il notebook richiede un adattatore di alimentazione a &gt;65 W.</li><li>• Se il notebook richiede un adattatore di alimentazione a &gt;65 W, potrebbe non effettuare la carica con il collegamento USB Tipo C.</li></ul>



# Problemi specifici della connessione USB (Universal Serial Bus)

Sintomi specifici	Cosa si verifica	Soluzioni possibili
L'interfaccia USB non funziona	Le periferiche USB non funzionano	<ul style="list-style-type: none"><li>• Controllare che il monitor sia acceso</li><li>• Collegare di nuovo il cavo upstream al computer</li><li>• Collegare di nuovo le periferiche USB (connettore downstream)</li><li>• Spegnerne e poi accendere di nuovo il monitor.</li><li>• Riavviare il computer.</li><li>• Alcuni dispositivi USB come i dischi rigidi esterni portatili richiedono un maggior quantitativo di corrente. Connettere il dispositivo al computer.</li></ul>
L'interfaccia USB 3.0 Super Speed è lenta.	La periferica USB 3.0 Super Speed funziona lentamente o non funziona per niente	<ul style="list-style-type: none"><li>• Controllare che il computer supporti USB 3.0.</li><li>• Alcuni computer sono dotati di porte USB 3.0, USB 2.0 e USB 1.1. Accertarsi di utilizzare la porta USB corretta.</li><li>• Collegare di nuovo il cavo upstream al computer</li><li>• Collegare di nuovo le periferiche USB (connettore downstream)</li><li>• Riavviare il computer.</li></ul>
Le periferiche USB wireless non funziona quando un dispositivo USB 3.0 è inserito	Le periferiche USB wireless rispondono lentamente o funzionano solo quando la loro distanza con il ricevitore diminuisce	<ul style="list-style-type: none"><li>• Aumentare la distanza tra le periferiche USB 3.0 e il ricevitore USB wireless.</li><li>• Posizionare il ricevitore USB wireless il più vicino possibile alle periferiche USB wireless.</li><li>• Utilizzare una prolunga USB per posizionare il ricevitore USB wireless il più lontano possibile dalla porta USB 3.0.</li></ul>



## Istruzioni per la sicurezza

Per i display con cornici lucide, l'utente deve prendere in considerazione la posizione del display in quanto la cornice potrebbe causare fastidiosi riflessi dalle superfici circostanti chiare e luminose.

**⚠ AVVISIO: L'utilizzo dei controlli, delle regolazioni o delle procedure in modo diverso da quello specificato in questo documento può esporre a scosse elettriche, pericoli elettrici e/o pericoli meccanici.**

Per informazioni sulla sicurezza, fare riferimento a Sicurezza, Ambiente e Informazioni sulle normative (SERI).

## Comunicazioni FCC (solo USA) ed altre informazioni sulla regolamentazione

Per le comunicazioni FCC ed altre informazioni sulla regolamentazione, consultare il sito sulla regolamentazione all'indirizzo [www.dell.com/regulatory\\_compliance](http://www.dell.com/regulatory_compliance).

## Contattare Dell

**📄 NOTA:** Se non si ha una connessione ad Internet attiva, le informazioni di contatto si possono trovare sulla fattura d'acquisto, sulla bolla d'accompagnamento del prodotto oppure nel catalogo dei prodotti Dell.

Dell fornisce diversi tipi di supporto e di servizi in linea e telefonici. La disponibilità varia in base ai paesi ed ai prodotti, ed alcuni servizi potrebbero non essere disponibili nella propria zona. Per mettersi in contatto con Dell per le vendite.

### Per ottenere l'assistenza online per il monitor:

Visitare [www.dell.com/support/monitors](http://www.dell.com/support/monitors).

### Per contattare Dell per le vendite, il supporto tecnico o per il servizio tecnico:

- 1 Visitare [www.dell.com/support](http://www.dell.com/support).
- 2 Verificare il proprio paese o la zona nel menu a discesa Scelta del Paese/Zona nell'angolo in alto a sinistra della pagina.
- 3 Fare clic su Contattaci vicino al menu a discesa del Paese.
- 4 Selezionare il collegamento al servizio o al supporto appropriato in base alle proprie necessità.
- 5 Scegliere il metodo più comodo con cui mettersi in contatto con Dell.



# Impostazione del monitor

## Impostazione della risoluzione dello schermo su 1920 x 1080 (al massimo)

Per avere le prestazioni migliori, impostare la risoluzione a 1920 x 1080 pixel eseguendo le istruzioni riportate di seguito:

### In Windows Vista, Windows 7, Windows 8 oppure Windows 8.1:

- 1 Solo per Windows 8 oppure Windows 8.1, selezionare il riquadro Desktop per passare al desktop classico.
- 2 Fare clic su Change Screen Resolution (Risoluzione schermo).
- 3 Fare clic sull'elenco a discesa di Risoluzione schermo e selezionare 1920 x 1080.
- 4 Fare clic su OK.


### In Windows 10:

- 1 Fare clic destro sul desktop e fare clic su **Impostazioni schermo**.
- 2 Fare clic su **Advanced display settings (Impostazioni schermo avanzate)**.
- 3 Fare clic sull'elenco a discesa Resolution (Risoluzione) e selezionare 1920 x 1080.
- 4 Fare clic su **Apply (Applica)**.

Se non viene segnalata la risoluzione consigliata fra le opzioni, potrebbe essere necessario aggiornare il driver della scheda grafica. Scegliere, tra i seguenti, lo scenario che meglio descrive il sistema PC che si utilizza, ed attenersi alle istruzioni fornite.

### Computer Dell

- 1 Andare all'indirizzo [www.dell.com/support](http://www.dell.com/support), inserire l'identificativo e scaricare il driver più aggiornato per la scheda video.
- 2 Dopo aver installato i driver, provare di nuovo ad impostare la risoluzione su 1920 x 1080.

 **NOTA:** Se non si riesce ad impostare la risoluzione su 1920 x 1080, mettersi in contatto con Dell per informazioni su una scheda video che supporti queste risoluzioni.




## Computer non -Dell

### In Windows Vista, Windows 7, Windows 8 oppure Windows 8.1:

- 1 Solo per Windows 8 oppure Windows 8.1, selezionare il riquadro Desktop per passare al desktop classico.
- 2 Fare clic con il tasto destro sul desktop e selezionare Personalization (Personalizzazione).
- 3 Fare clic su Change Display Settings (Cambia impostazioni schermo).
- 4 Fare clic su Advanced Settings (Impostazioni avanzate).
- 5 Identificare il fornitore del controller video dalla descrizione nella parte superiore della finestra (ad esempio, NVIDIA, AMD, Intel, ecc.).
- 6 Fare riferimento al sito del fornitore della scheda video per il driver aggiornato (ad esempio, <http://www.AMD.com> O <http://www.NVIDIA.com>).
- 7 Dopo avere installato i driver per la scheda video, provare ad impostare di nuovo la risoluzione su 1920 x 1080.

### In Windows 10:

- 1 Fare clic destro sul desktop e fare clic su **Impostazioni schermo**.
- 2 Fare clic su **Advanced display settings (Impostazioni schermo avanzate)**.
- 3 Fare clic su **Display adapter properties (Proprietà scheda video)**.
- 4 Identificare il fornitore del controller video dalla descrizione nella parte superiore della finestra (ad esempio, NVIDIA, AMD, Intel, ecc.).
- 5 Fare riferimento al sito del fornitore della scheda video per il driver aggiornato (ad esempio, <http://www.AMD.com> O <http://www.NVIDIA.com>).
- 6 Dopo avere installato i driver per la scheda video, provare ad impostare di nuovo la risoluzione su 1920 x 1080.

 **NOTA:** Se non è possibile impostare la risoluzione consigliata, contattare il produttore del computer o prendere in esame la possibilità di acquistare un adattatore grafico in grado di supportare la risoluzione video.



# Linee guida per la manutenzione

## Pulizia del monitor

 **AVVISO:** Prima di pulire monitor, scollegare il cavo di alimentazione del monitor dalla presa elettrica.

 **ATTENZIONE:** Leggere ed attenersi alle [Istruzioni per la sicurezza](#) prima di pulire il monitor.

Per una maggiore praticità, attenersi alle istruzioni del seguente elenco quando si disimballa, pulisce o si maneggia il monitor:

- Per pulire lo schermo antistatico, inumidire leggermente un panno morbido e pulito. Se possibile, usare panni appositi o soluzioni adatte per la pulizia degli schermi con rivestimento antistatico. Non usare benzene, solventi, ammoniacca, detergenti abrasivi o aria compressa.
- Usare un panno leggermente inumidito con acqua calda per pulire il monitor. Evitare di usare qualsiasi tipo di detergente, poiché alcuni detergenti lasciano una patina lattiginosa sul monitor.
- Se si nota della polvere bianca sul monitor, quando lo si disimballa, pulirla con un panno.
- Maneggiare il monitor con cura perché i monitor di colore scuro sono più delicati di quelli di colore chiaro e si possono graffiare mostrando segni bianchi.
- Per mantenere la migliore qualità di immagine del monitor, utilizzare uno screensaver dinamico e spegnere il monitor quando non è in uso.

