

Monitor Dell P2217H/P2317H/ P2317HWH/P2417H/P2717H Používateľská príručka

Model: P2217H/P2317H/P2317HWH/P2417H/P2717H
Smernicový model: P2217Hb, P2217Hc, P2317Hb, P2317Hf,
P2317Ht, P2317HWHb, P2417Hb, P2417Hc, P2717Ht



Poznámky, upozornenia a výstrahy



POZNÁMKA: POZNÁMKA označuje dôležitú informáciu, ktorá vám pomôže lepšie používať váš počítač.



UPOZORNENIE: UPOZORNENIE poukazuje na potenciálne poškodenie hardvéru alebo stratu údajov v prípade nedodržania pokynov.



UPOZORNENIE: VAROVANIE označuje potenciálne poškodenie majetku, zranenie osôb alebo smrť.

Autorské práva © 2016-2018 Dell Inc. Všetky práva vyhradené.

tento výrobok je chránený zákonmi USA a medzinárodnými zákonmi týkajúcimi sa autorských práva duševného vlastníctva. Dell™ a logo Dell sú ochranné známky spoločnosti Dell Inc. v USA a/alebo v ďalších krajinách. Všetky ostatné značky a názvy spomínané v texte môžu byť ochrannými známkami príslušných spoločností.

Obsah


Informácie o vašom monitore	5
Obsah balenia	5
Vlastnosti výrobku	7
Identifikácia dielov a ovládacích prvkov.	8
Technické údaje monitora	12
Schopnosť používať zariadenia typu Plug and Play	23
Rozhranie Universal Serial Bus (USB)	24
Zásady týkajúce sa kvality a pixelov monitora LCD	26
Pokyny pre údržbu	26
Nastavenie monitora.	27
Pripevnenie stojana	27
Pripojenie monitora	29
Usporiadanie káblov	31
Odstránenie stojana monitora	31
Montáž na stenu (voliteľné)	32
Obsluha monitora	33
Zapnutie monitora	33
Používanie ovládacích prvkov predného panela	33
Používanie ponuky zobrazenia na obrazovke (OSD)	35


Nastavenie maximálneho rozlíšenia	49
Používanie sklápania, otáčania a vertikálneho vysúvania	50
Rotácia monitora	51
Konfigurácia nastavení rotácie displeja vo vašom systéme	52
Riešenie problémov	53
Samokontrola	53
Zabudovaná diagnostika	54
Bežné problémy	55
Problémy špecifické pre produkt	57
Problémy špecifické pre rozhranie Universal Serial Bus (USB) ..	58
Príloha	59
Oznámenia FCC (len USA) a ďalšie regulačné informácie	59
Kontakt na spoločnosť Dell	59

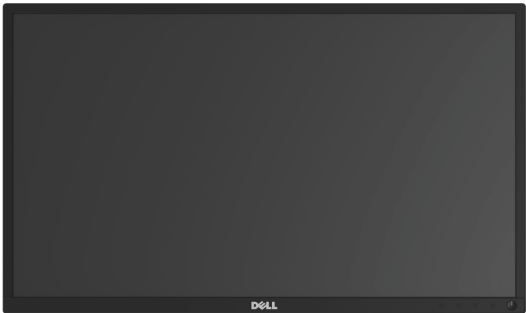


Informácie o vašom monitore

Obsah balenia

Váš monitor sa dodáva s nižšie uvedenými súčast'ami. Skontrolujte, či ste dostali všetky súčasti, a ak niečo chýba, [Kontakt na spoločnosť Dell](#).

 **POZNÁMKA:** Niektoré položky môžu byť voliteľné a nemusia sa dodávať s vaším monitorom. Niektoré funkcie alebo médiá možno nebudú v určitých krajinách k dispozícii.

 **POZNÁMKA:** Ak chcete k zariadeniu upevniť ľubovoľný iný stojan, naštudujte si inštaláciu príručku pre príslušný stojan, nájdete potrebné pokyny.

	Monitor
	Zdvíhací prvok stojana
	Základňa stojana

	<p>Napájací kábel (líši sa v závislosti od krajiny)</p>
	<p>Kábel VGA</p>
	<p>Kábel DP</p>
	<p>Upstream kábel USB 3.0 (umožňuje používať porty USB na monitore)</p>
	<ul style="list-style-type: none"> • Príručka rýchlym spustením • Informácie o bezpečnosti, životnom prostredí a predpisoch

Vlastnosti výrobku

Displej s plochým panelom **Dell P2217H/P2317H/P2317HWH/P2417H/P2717H** má aktívnu maticu, tenkovrstvový tranzistor (TFT), displej z tekutých kryštálov (LCD) a LED podsvietenie. Medzi vlastnosti monitora patrí:

- **P2217H:** 54,6 cm (21,5-palcová) viditeľná oblasť displeja (uhlopriečka). Rozlíšenie: Až 1920 x 1080 cez VGA, DisplayPort a HDMI, s podporou celej obrazovky alebo nižšími rozlíšeniami.
- **P2317H/P2317HWH:** 58,4 cm (23-palcová) viditeľná oblasť displeja (uhlopriečka). Rozlíšenie: Až 1920 x 1080 cez VGA, DisplayPort a HDMI, s podporou celej obrazovky alebo nižšími rozlíšeniami.
- **P2417H:** 60,5 cm (23,8-palcová) viditeľná oblasť displeja (uhlopriečka). Rozlíšenie: Až 1920 x 1080 cez VGA, DisplayPort a HDMI, s podporou celej obrazovky alebo nižšími rozlíšeniami.
- **P2717H:** 68,6 cm (27-palcová) viditeľná oblasť displeja (uhlopriečka). Rozlíšenie: Až 1920 x 1080 cez VGA, DisplayPort a HDMI, s podporou celej obrazovky alebo nižšími rozlíšeniami.
- Gamut farieb 72 % NTSC.
- Možnosť sklonu, sklápania, nastavenia výšky a otáčania.
- Odnímateľný stojan a 100 mm montážne otvory Video Electronics Standards Association (VESA™) pre flexibilné upevňovacie riešenia.
- Digitálne pripojenie cez DisplayPort a HDMI.
- Vybavené 1 portom USB upstream a 4 portami USB downstream.
- Schopnosť používať zariadenia typu Plug and play v prípade podpory vo vašom systéme.
- Nastavenia zobrazenia na obrazovke (OSD) pre jednoduchosť nastavenia a optimalizácie obrazovky.
- Zásuvka na bezpečnostnú zámku.
- Zámka stojana.
- 0,3 W spotreba energie v pohotovostnom stave v režime spánku.
- Funkcia Miera energie znázorňuje hladinu energie spotrebúvanú monitorom v reálnom čase.
- Optimalizujte pohodlie zraku pomocou obrazovky bez blikania a funkcie ComfortView, ktorá minimalizuje vyžarovanie modrého svetla.

Identifikácia dielov a ovládacích prvkov

Pohľad spredu



Ovládacie prvky predného panela

Menovka	Popis
1	Funkčné tlačidlá (bližšie informácie nájdete v časti Obsluha monitora)
2	Vypínacie tlačidlo (s indikátorom LED)

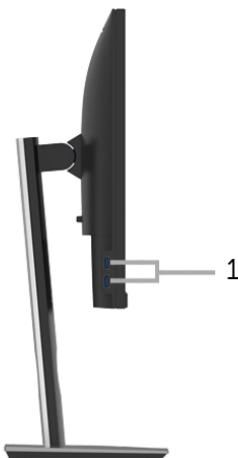
Pohľad zozadu



Pohľad zozadu so stojanom monitora

Menovka	Popis	Použitie
1	Montážne otvory VESA (100 mm x 100 mm – vzadu uchytené VESA kryt)	Upevnenie monitora na stenu pomocou súpravy držiaka na stenu v súlade s normou VESA (100 mm x 100 mm).
2	Štítok s regulačnou klasifikáciou	Uvádza zoznam regulačných schválení.
3	Tlačidlo uvoľnenia stojanu	Na uvoľnenie zostavy stojanu od monitora.
4	Zásuvka na bezpečnostnú zámku	Uchytenie monitora bezpečnostným zámkom (bezpečnostný zámok nie je súčasťou balenia).
5	Štítok s čiarovým kódom, sériovým číslom a servisnou známkou	Preštudujte si tento štítok, ak sa potrebujete obrátiť na spoločnosť Dell za účelom technickej podpory.
6	Montážne konzoly zariadenia Dell Soundbar	Na pripojenie voliteľného zariadenia Dell Soundbar. POZNÁMKA: Pred pripojením Dell Soundbar odstráňte plastový pásik, ktorý zakrýva montážne otvory.
7	Otvor na uloženie káblov	Slúži na usporiadanie káblov ich vedením cez otvor.

Bočný pohľad



Menovka	Popis	Použitie
1	Prepojovací downstream port USB	Pripojte svoje zariadenie USB. POZNÁMKA: Ak chcete použiť tento port, je potrebné pripojiť USB kábel (dodáva sa spolu s monitorom) k portu USB-upstream na monitore a k počítaču.

Pohľad zdola



Pohľad zospodu bez stojana monitora

Menovka	Popis	Použitie
1	Konektor napájacieho kábla	Pripojte napájací kábel.
2	Port HDMI	Pripojte počítač káblom HDMI (kábel nie je súčasť balenia).
3	DisplayPort	Pripojte počítač káblom DP.
4	Funkcia zámky stojana	Zaistíte stojan k monitoru pomocou skrutky M3 x 6 mm (skrutka nie je súčasťou balenia).
5	Konektor VGA	Pripojte počítač káblom VGA.
6	Prepojovací upstream port USB	Pripojte USB kábel (dodáva sa spolu s monitorom) k tomuto portu a k počítaču. Vďaka tomu budete môcť používať USB porty na monitore.
7	Prepojovací downstream port USB	Pripojte USB zariadenie. POZNÁMKA: Ak chcete použiť tento port, je potrebné pripojiť USB kábel (dodáva sa spolu s monitorom) k portu USB-upstream na monitore a k počítaču.

Technické údaje monitora

Model	P2217H	P2317H/P2317HWH
Typ obrazovky	Aktívna matica – TFT LCD	
Technológia panela	Technológia IPS	
Pomer strán	16:9	16:9
Zobraziteľný obraz		
Uhlopriečka	546,10 mm (21,5 palca)	584,20 mm (23 palca)
Vodorovne, aktívna plocha	476,06 mm (18,74 palca)	509,18 mm (20,05 palca)
Zvisle, aktívna plocha	267,79 mm (10,54 palca)	286,42 mm (11,28 palca)
Oblasť	127484,10 mm ² (197,6 palca ²)	145839,33 mm ² (226,05 palca ²)
Odstup pixelov	0,248 mm x 0,248 mm	0,265 mm x 0,265 mm
Obrazové body na palec (PPI)	102	96
Uhol sledovania	Štandardne 178° (vertikálne) Štandardne 178° (horizontálne)	
Jas	250 cd/m (štandardne)	
Kontrastný pomer	1000 k 1 (štandardne) 4 milióny:1 (Dynamicky)	
Povrchová vrstva obrazovky	Protilesklý s tvrdosťou 3H	
Podsvietenie	Systém bieleho hranového LED podsvietenia	
Doba odozvy (štandardne)	6 ms (zo sivej na sivú)	
Počet farieb	16,7 milióna farieb	
Farebný gamut	82% NTSC (CIE1976)*	
Zabudované zariadenia	<ul style="list-style-type: none"> • Rozbočovač USB 3.0 super rýchlym (s 1 x portom USB 3.0 upstream) • 2 x porty USB 3.0 downstream • 2 x porty USB 2.0 downstream 	
Konektivita	<ul style="list-style-type: none"> • 1 x DP 1.2 • 1 x HDMI 1.4 • 1 x VGA • 1 x port USB 3.0 – upstream • 2 x porty USB 3.0 – bočné • 2 x porty USB 2.0 – spodné 	

Šírka okraja (od hrany monitora po aktívnu oblasť)	11,4 mm (Hore/Vľavo/Vpravo) 18,1 mm (Spodné)	11,4 mm (Hore/Vľavo/Vpravo) 18,1 mm (Spodné)
Nastaviteľnosť		
Výškovno nastaviteľný stojan	130 mm	
Sklápanie	-5° až 21°	
Otáčanie	-45° až 45°	
Čap	90° (v smere hodinových ručičiek)	
Kompatibilita softvéru Dell Display Manager	Áno	
Zabezpečenie	Zásuvka na bezpečnostnú zámku (káblový zámok sa predáva samostatne)	

Model	P2417H	P2717H
Typ obrazovky	Aktívna matica – TFT LCD	
Technológia panela	Technológia IPS	
Pomer strán	16:9	16:9
Zobraziteľný obraz		
Uhlopriečka	604,52 mm (23,8 palca)	685,80 mm (27 palca)
Vodorovne, aktívna plocha	527,04 mm (20,75 palca)	597,92 mm (23,54 palca)
Zvisle, aktívna plocha	296,46 mm (11,67 palca)	336,30 mm (13,24 palca)
Oblasť	156 246,27 mm ² (242,18 palca ²)	201073,77 mm ² (311,65 palca ²)
Odstup pixelov	0,275 mm x 0,275 mm	0,311 mm x 0,311 mm
Obrazové body na palec (PPI)	93	82
Uhol sledovania	Štandardne 178° (vertikálne) Štandardne 178° (horizontálne)	
Jas	250 cd/m (štandardne)	300 cd/m (štandardne)
Kontrastný pomer	1000 k 1 (štandardne) 4 milióny:1 (Dynamicky)	
Povrchová vrstva obrazovky	Protilesklý s tvrdosťou 3H	
Podsvietenie	Systém bieleho hranového LED podsvietenia	
Doba odozvy (štandardne)	6 ms (zo sivej na sivú)	
Počet farieb	16,7 milióna farieb	

Farebný gamut	82% NTSC (CIE1976)*	
Zabudované zariadenia	<ul style="list-style-type: none"> • Rozbočovač USB 3.0 super rýchlym (s 1 x portom USB 3.0 upstream) • 2 x porty USB 3.0 downstream • 2 x porty USB 2.0 downstream 	
Konektivita	<ul style="list-style-type: none"> • 1 x DP 1.2 • 1 x HDMI 1.4 • 1 x VGA • 1 x port USB 3.0 – upstream • 2 x porty USB 3.0 – bočné • 2 x porty USB 2.0 – spodné 	
Šírka okraja (od hrany monitora po aktívnu oblasť)	11,4 mm (Hore/Vľavo/Vpravo) 18,1 mm (Spodné)	11,6 mm (Hore/Vľavo/Vpravo) 18,2 mm (Spodné)
Nastaviteľnosť		
Výškovo nastaviteľný stojan	130 mm	
Sklápanie	-5° až 21°	
Otáčanie	-45° až 45°	
Čap	90° (v smere hodinových ručičiek)	
Kompatibilita softvéru Dell Display Manager	Áno	
Zabezpečenie	Zásuvka na bezpečnostnú zámku (káblový zámok sa predáva samostatne)	

* Farebný gamut (štandardný) vychádza z testovacích štandardov CIE1976 (82% NTSC) a CIE1931 (72% NTSC).

Technické parametre rozlíšenia

Model	P2217H/P2317H/P2317HWH/P2417H/P2717H
Horizontálny rozklad	30 kHz až 83 kHz (automaticky)
Vertikálny rozklad	56 Hz až 76 Hz (automaticky)
Maximálne prednastavené rozlíšenie	1920 x 1080 pri 60 Hz

Podporované režimy videa

Model	P2217H/P2317H/P2317HWH/P2417H/P2717H
Možnosti zobrazenia videa (prehrávanie cez rozhranie VGA, HDMI a DP)	480i, 480p, 576i, 576p, 720p, 1080i, 1080p

Prednastavené režimy displeja

Režim obrazovky	Horizontálna frekvencia (kHz)	Vertikálna frekvencia (Hz)	Frekvencia pixelov (MHz)	Polarita synchronizácie (horizontálna/vertikálna)
VESA, 640 x 480	31,5	60,0	25,2	-/-
VESA, 640 x 480	37,5	75,0	31,5	-/-
IBM, 720 x 400	31,5	70,0	28,3	-/+
VESA, 800 x 600	37,9	60,0	40,0	+/+
VESA, 800 x 600	46,9	75,0	49,5	+/+
VESA, 1024 x 768	48,4	60,0	65,0	-/-
VESA, 1024 x 768	60,0	75,0	78,8	+/+
VESA, 1152 x 864	67,5	75,0	108,0	+/+
VESA, 1280 x 1024	64,0	60,0	108,0	+/+
VESA, 1280 x 1024	80,0	75,0	135,0	+/+
VESA, 1600 x 900	60,0	60,0	108,0	+/+
VESA, 1920 x 1080	67,5	60,0	148,5	+/+

Technické parametre elektrických komponentov

Model	P2217H/P2317H/P2317HWH/P2417H/P2717H
Vstupné signály videa	<ul style="list-style-type: none">• Analógové RGB, 0,7 voltu +/- 5%, kladná polarita pri 75 ohmovej vstupnej impedancii• HDMI 1.4, 600 mV pre jednotlivé rôzne linky, vstupný odpor 100 ohmov na jednotlivý pár• DisplayPort 1.2, 600 mV pre jednotlivé rôzne linky, vstupný odpor 100 ohmov na jednotlivý pár
Napätie/frekvencia/prúd vstupu striedavého prúdu	100 V jednosmer. až 240 V jednosmer./50 Hz alebo 60 Hz \pm 3 Hz/1,5 A (typicky)
Nárazový prúd	<ul style="list-style-type: none">• 120 V: 30 A (max.) pri 0°C (studený štart)• 220 V: 60 A (max.) pri 0°C (studený štart)

Fyzické vlastnosti

Model	P2217H	P2317H/P2317HWH
Typ signálového kábla	<ul style="list-style-type: none"> • Analógový: D-Sub, 15-koľkový • Digitálny: DisplayPort, 20-koľkový • Digitálny: HDMI, 19-koľkový (kábel nie je súčasť balenia) • Univerzálna sériová zbernica: USB, 9-koľkový 	
Rozmery (so stojanom)		
Výška (rozťahnutý)	477,8 mm (18,81 palca)	487,1 mm (19,17 palca)
Výška (zasunutý)	354,4 mm (13,95 palca)	357,1 mm (14,06 palca)
Šírka	498,9 mm (19,64 palca)	532,0 mm (20,94 palca)
Hĺbka	180,0 mm (7,09 palca)	180,0 mm (7,09 palca)
Rozmery (bez stojana)		
Výška	297,3 mm (11,70 palca)	315,9 mm (12,43 palca)
Šírka	498,9 mm (19,64 palca)	532,0 mm (20,94 palca)
Hĺbka	50,3 mm (1,98 palca)	50,3 mm (1,98 palca)
Rozmery stojana		
Výška (rozťahnutý)	400,8 mm (15,78 palca)	400,8 mm (15,78 palca)
Výška (zasunutý)	354,4 mm (13,95 palca)	354,4 mm (13,95 palca)
Šírka	242,6 mm (9,55 palca)	242,6 mm (9,55 palca)
Hĺbka	180,0 mm (7,09 palca)	180,0 mm (7,09 palca)
Hmotnosť		
Hmotnosť s obalom	6,86 kg (15,09 lb)	7,34 kg (16,18 lb)
Hmotnosť so zostavou stojana a káblami	5,37 kg (11,81 lb)	5,59 kg (12,32 lb)
Hmotnosť bez súpravy stojana (pri zvažovaní upevnenia na stenu alebo držiaka VESA - bez káblov)	2,81 kg (6,18 lb)	3,06 kg (6,75 lb)
Hmotnosť zostavy stojana	2,10 kg (4,63 lb)	2,10 kg (4,63 lb)
Lesk predného rámu	2-4	2-4

Model	P2417H	P2717H
Typ signálového kábla	<ul style="list-style-type: none"> • Analógový: D-Sub, 15-koľíkový • Digitálny: HDMI, 19-koľíkový (kábel nie je súčasťou balenia) • Digitálny: DisplayPort, 20-koľíkový • Univerzálna sériová zbernica: USB, 9-koľíkový 	
Rozmery (so stojanom)		
Výška (rozťahnutý)	492,1 mm (19,37 palca)	544,9 mm (21,45 palca)
Výška (zasunutý)	362,1 mm (14,26 palca)	415,3 mm (16,35 palca)
Šírka	549,8 mm (21,65 palca)	621,1 mm (24,45 palca)
Hĺbka	180,0 mm (7,09 palca)	200,3 mm (7,89 palca)
Rozmery (bez stojana)		
Výška	326,0 mm (12,83 palca)	366,1 mm (14,41 palca)
Šírka	549,8 mm (21,65 palca)	621,1 mm (24,45 palca)
Hĺbka	50,3 mm (1,98 palca)	50,3 mm (1,98 palca)
Rozmery stojana		
Výška (rozťahnutý)	400,8 mm (15,78 palca)	433,4 mm (17,06 palca)
Výška (zasunutý)	354,4 mm (13,95 palca)	387,2 mm (15,24 palca)
Šírka	242,6 mm (9,55 palca)	292,4 mm (11,51 palca)
Hĺbka	180,0 mm (7,09 palca)	200,3 mm (7,89 palca)
Hmotnosť		
Hmotnosť s obalom	7,63 kg (16,78 lb)	9,76 kg (21,52 lb)
Hmotnosť so zostavou stojana a káblami	5,90 kg (12,98 lb)	7,44 kg (16,40 lb)
Hmotnosť bez súpravy stojana (pri zvažovaní upevnenia na stenu alebo držiaka VESA - bez káblov)	3,33 kg (7,32 lb)	4,58 kg (10,10 lb)
Hmotnosť zostavy stojana	2,10 kg (4,63 lb)	2,44 kg (5,38 lb)
Lesk predného rámu	2-4	2-4

Environmentálne charakteristiky

Model	P2217H	P2317H/ P2317HWH	P2417H	P2717H
Normy súladu				
<ul style="list-style-type: none"> • Monitor s certifikátom ENERGY STAR • EPEAT Gold zaregistrované v USA. Registrácia EPEAT sa líši v závislosti od krajiny. Stav registrácie podľa krajiny nájdete na www.epeat.net • Súlad so smernicou RoHS • Obrazovky s certifikátom TCO • Neobsahuje BFR/PVC (okrem externých káblov) • Sklo bez obsahu arzénu a výlučne panel bez obsahu ortuti 				
Teplota				
Prevádzka	0°C až 40°C (32°F až 104°F)			
Mimo prevádzky	<ul style="list-style-type: none"> • Skladovanie: -20°C až 60°C (-4°F až 140°F) • Preprava: -20°C až 60°C (-4°F až 140°F) 			
Vlhkosť				
Prevádzka	10% až 80% (bez kondenzácie)			
Mimo prevádzky	<ul style="list-style-type: none"> • Skladovanie: 5% až 90% (bez kondenzácie) • Preprava: 5% až 90% (bez kondenzácie) 			
Nadmorská výška				
Prevádzka	5 000 m (16 404 stôp) (maximum)			
Mimo prevádzky	12 192 m (40 000 stôp) (maximum)			
Teplný rozptyl	<ul style="list-style-type: none"> • 126,24 BTU/hod. (maximum) • 58,01 BTU/hod. (štandardne) 	<ul style="list-style-type: none"> • 129,66 BTU/hod. (maximum) • 61,42 BTU/hod. (štandardne) 	<ul style="list-style-type: none"> • 133,07 BTU/hod. (maximum) • 64,83 BTU/hod. (štandardne) 	<ul style="list-style-type: none"> • 187,66 BTU/hod. (maximum) • 78,48 BTU/hod. (štandardne)

Režim správy napájania

Ak máte grafickú kartu, ktorá je v súlade s technológiou VESA DPM™ alebo máte vo vašom počítači nainštalovaný softvér, monitor môže automaticky znížiť svoju spotrebu energie v čase, keď ho nepoužívate. Označuje sa to ako *režim úspory energie**. Ak počítač rozpozná vstup z klávesnice, myši alebo iných vstupných zariadení, monitor automaticky obnoví činnosť. Nasledujúca tabuľka uvádza spotrebu energie a signalizáciu tejto funkcie automatickej úspory energie.

P2217H

Režimy VESA	Horizontálna synchronizácia	Vertikálna synchronizácia	Video	Indikátor napájania	Spotreba energie
Normálna prevádzka	Aktívny	Aktívny	Aktívny	Biela	37 W (maximum)** 17 W (štandardne)
Režim aktívneho vypnutia	Neaktívny	Neaktívny	Prázdne	Biela (bliká)	Menej ako 0,3 W
Vypnutie	-	-	-	Vypnúť	Menej ako 0,3 W

Energy Star	Spotreba energie
P _{on}	15,5 W
E _{TEC}	50,6 kWh

P2317H/P2317HWH

Režimy VESA	Horizontálna synchronizácia	Vertikálna synchronizácia	Video	Indikátor napájania	Spotreba energie
Normálna prevádzka	Aktívny	Aktívny	Aktívny	Biela	38 W (maximum)** 18 W (štandardne)
Režim aktívneho vypnutia	Neaktívny	Neaktívny	Prázdne	Biela (bliká)	Menej ako 0,3 W
Vypnutie	-	-	-	Vypnúť	Menej ako 0,3 W

Energy Star	Spotreba energie
P _{on}	14,8 W
E _{TEC}	46,7 kWh

P2417H

Režimy VESA	Horizontálna synchronizácia	Vertikálna synchronizácia	Video	Indikátor napájania	Spotreba energie
Normálna prevádzka	Aktívny	Aktívny	Aktívny	Biela	39 W (maximum)** 19 W (štandardne)
Režim aktívneho vypnutia	Neaktívny	Neaktívny	Prázdne	Biela (bliká)	Menej ako 0,3 W
Vypnutie	-	-	-	Vypnúť	Menej ako 0,3 W

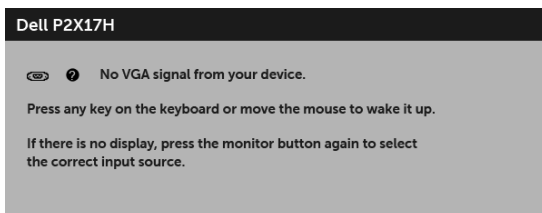
Energy Star	Spotreba energie
P _{on}	18,5 W
E _{TEC}	54,1 kWh


P2717H


Režim VESA	Horizontálna synchronizácia	Vertikálna synchronizácia	Video	Indikátor napájania	Spotreba energie
Normálna prevádzka	Aktívny	Aktívny	Aktívny	Biela	55 W (maximum)** 23 W (štandardne)
Režim aktívneho vypnutia	Neaktívny	Neaktívny	Prázdne	Biela (bliká)	Menej ako 0,3 W
Vypnutie	-	-	-	Vypnúť	Menej ako 0,3 W

Energy Star	Spotreba energie
P _{on}	15,1 W
E _{TEC}	47,4 kWh

OSD funguje len v normálnom prevádzkovom režime. Keď sa stlačí ľubovoľné tlačidlo v režime aktívneho vypnutia, zobrazí sa nasledujúce hlásenie:



 **POZNÁMKA:** Hlásenie sa môže mierne líšiť v závislosti od pripojeného vstupného signálu.

 **POZNÁMKA:** Tento monitor je v súlade s programom **ENERGY STAR®**.



 **POZNÁMKA:**

P_{on}: Spotreba energie v zapnutom stave podľa určenia programu Energy Star verzia 7.0.

E_{TEC}: Celková spotreba energie v kWh podľa určenia programu Energy Star verzia 7.0.

* Nulovú spotrebu energie v režime vypnutia môžete dosiahnuť len odpojením hlavného kábla od monitora.

** Maximálna spotreba energie s max. svietivosťou a aktívnym rozhraním USB.

Tento dokument je len informačný a uvádza výkon v laboratórnych podmienkach. Výkon vášho výrobku môže byť odlišný, závisí to od softvéru, súčastí a periférnych zariadení, ktoré ste si zakúpili. Neposkytuje sa záruka na aktualizáciu týchto údajov. Spotrebiteľ by sa nemal spoliehať na tieto informácie, keď sa rozhoduje v otázkach tolerancie elektrického zapojenia a podobne. Neposkytuje sa žiadna výslovná ani predpokladaná záruka na presnosť a úplnosť informácií.

Priradenia kolíkov

Konektor VGA



Číslo kolíka	15-kolíková strana pripojeného signálového kábla
1	Video - červený
2	Video - zelený
3	Video - modrý
4	Uzemnenie
5	Samokontrola
6	Uzemnenie - Č
7	Uzemnenie - Z
8	Uzemnenie - M
9	Počítač 5 V/3,3 V
10	Uzemnenie - synchronizácia
11	Uzemnenie
12	DDC údaje
13	H-synchronizácia
14	V-synchronizácia
15	DDC hodiny

Konektor DisplayPort



Číslo kolíka	20-kolíková strana pripojeného signálového kábla
1	ML0(p)
2	Uzemnenie
3	ML0(n)
4	ML1(p)
5	Uzemnenie
6	ML1(n)
7	ML2(p)
8	Uzemnenie
9	ML2(n)
10	ML3(p)
11	Uzemnenie
12	ML3(n)
13	Uzemnenie
14	Uzemnenie
15	AUX(p)
16	Uzemnenie
17	AUX(n)
18	Uzemnenie
19	Re-PWR
20	+3,3 V DP_PWR

Konektor HDMI




Číslo kolíka	19-kolíková strana pripojeného signálového kábla
1	TMDS ÚDAJE 2+
2	TMDS ÚDAJE 2 TIENENIE
3	TMDS ÚDAJE 2-
4	TMDS ÚDAJE 1+
5	TMDS ÚDAJE 1 TIENENIE
6	TMDS ÚDAJE 1-
7	TMDS ÚDAJE 0+
8	TMDS ÚDAJE 0 TIENENIE
9	TMDS ÚDAJE 0-
10	TMDS HODINY+
11	TMDS HODINY TIENENIE
12	TMDS HODINY-
13	CEC
14	Vyhradené (N.C. na zariadení)
15	DDC HODINY (SCL)
16	DDC ÚDAJE (SDA)
17	DDC/CEC uzemnenie
18	NAPÁJANIE +5 V
19	DETEKCIA HORÚCEJ ZÁSTRČKY

Schopnosť používať zariadenia typu Plug and Play

Monitor môžete nainštalovať do systému kompatibilného s technológiou Plug and Play. Monitor automaticky poskytuje počítačovému systému svoje rozšírené identifikačné údaje displeja (EDID) prostredníctvom protokolov dátového kanálu displeja (DDC), a to tak, aby sa systém mohol sám nakonfigurovať a optimalizovať nastavenia monitora. Väčšina inštalácií monitora je automatických; v prípade potreby však môžete zvoliť odlišné nastavenia. Bližšie informácie o zmene nastavení monitora nájdete v časti [Obsluha monitora](#).

Rozhranie Universal Serial Bus (USB)

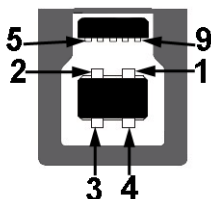
Táto časť uvádza informácie o portoch USB, ktoré sú k dispozícii na monitore.

 **POZNÁMKA:** Tento monitor je kompatibilný so super rýchlym USB 3.0 a vysokorýchlostným USB 2.0.

Prenosová rýchlosť	Dátový tok	Spotreba energie
Super rýchle	5 Gb/s	4,5 W (max., každý port)
Vysoká rýchlosť	480 Mb/s	4,5 W (max., každý port)
Plná rýchlosť	12 Mb/s	4,5 W (max., každý port)

Prenosová rýchlosť	Dátový tok	Spotreba energie
Vysoká rýchlosť	480 Mb/s	2,5 W (max., každý port)
Plná rýchlosť	12 Mb/s	2,5 W (max., každý port)
Nízka rýchlosť	1,5 Mb/s	2,5 W (max., každý port)

USB 3.0 upstream konektor



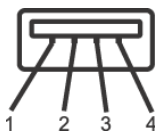
Číslo kolíka	9-kolíková strana konektora
1	VCC
2	D-
3	D+
4	Uzemnenie
5	SSTX-
6	SSTX+
7	Uzemnenie
8	SSRX-
9	SSRX+

USB 3.0 downstream konektor



Číslo kolíka	9-kolíková strana konektora
1	VCC
2	D-
3	D+
4	Uzemnenie
5	SSRX-
6	SSRX+
7	Uzemnenie
8	SSTX-
9	SSTX+

USB 2.0 downstream konektor



Číslo kolíka	4-kolíková strana konektora
1	VCC
2	DMD
3	DPD
4	Uzemnenie

Porty USB

- 1 x USB 3.0 upstream – spodný
- 2 x USB 2.0 downstream – spodný
- 2 x USB 3.0 downstream – bočný



POZNÁMKA: Funkcia USB 3.0 vyžaduje počítač s podporou rozhrania USB 3.0.



POZNÁMKA: Rozhranie USB tohto monitora funguje len v čase, keď je monitor zapnutý alebo sa nachádza v režime šetrenia energie. Ak monitor vypnete a znovu zapnete, pripojené periférne zariadenia môžu obnoviť svoju prevádzku až po niekoľkých sekundách.

Zásady týkajúce sa kvality a pixelov monitora LCD

Počas výroby LCD monitorov sa stáva, že jeden alebo niekoľko pixelov zostane fixovaných v nemennom stave. Samostatné pixely sú však na obrazovke len ťažko postrehnuteľné, a preto táto skutočnosť nemá vplyv na kvalitu zobrazenia ani použiteľnosť produktu. Ďalšie informácie o politike kvality a pixelov pre monitory Dell nájdete na stránke podpory spoločnosti Dell na adrese: <http://www.dell.com/support/monitors>.

Pokyny pre údržbu

Čistenie vášho monitora



CAUTION: Pred čistením monitora si prečítajte a dodržiavajte **Bezpečnostné pokyny**.





UPOZORNENIE: Monitor pred čistením napájací kábel monitora odpojte od elektrickej zásuvky.

Na dosiahnutie najlepších postupov dodržiavajte počas vybaľovania, čistenia alebo manipulácie s monitorom pokyny v nižšie uvedenej tabuľke:

- Na čistenie vašej antistatickej obrazovky mierne navlhčíte jemnú a čistú handru vodou. Ak je to možné, použite špeciálnu čistiacu utierku alebo roztok, ktoré sú vhodné pre antistatické povrchy. Nepoužívajte benzén, riedidlo, amoniak, drsné čistiace prostriedky ani stlačený vzduch.
- Na čistenie monitoru použite mierne navlhčenú teplú handru. Vyhnite sa použitiu akýchkoľvek saponátov, pretože niektoré saponáty zanechávajú na monitore mliečny povlak.
- Ak si pri vybaľovaní monitora všimnete biely prášok, zotrite ho handrou.
- S monitorom manipulujte opatrne, pretože monitory s tmavou farbou sa môžu poškríbať a ukazovať biele škrabance oveľa ľahšie, ako monitory so svetlou farbou.
- Používaním dynamicky sa meniaceho šetriča obrazovky a vypínaním monitora, keď ho nepoužívate, pomôžete zachovať najlepšíu kvalitu obrazu vášho monitora.

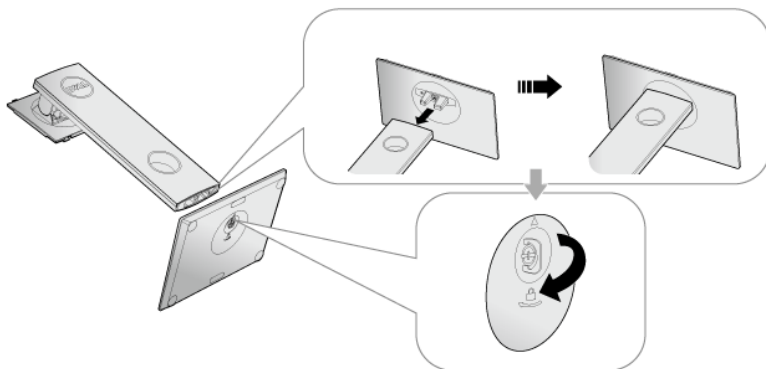
Nastavenie monitora

Pripevnenie stojana

-  **POZNÁMKA:** Keď sa monitor dodáva z výroby, stojan nie je pripojený k monitoru.
-  **POZNÁMKA:** Toto sa vzťahuje na monitor so stojanom. Keď zakúpite akýkoľvek iný stojan, inšalačné pokyny vyhľadajte v príručke pre príslušný stojan.

Pripevnenie stojana k monitoru:

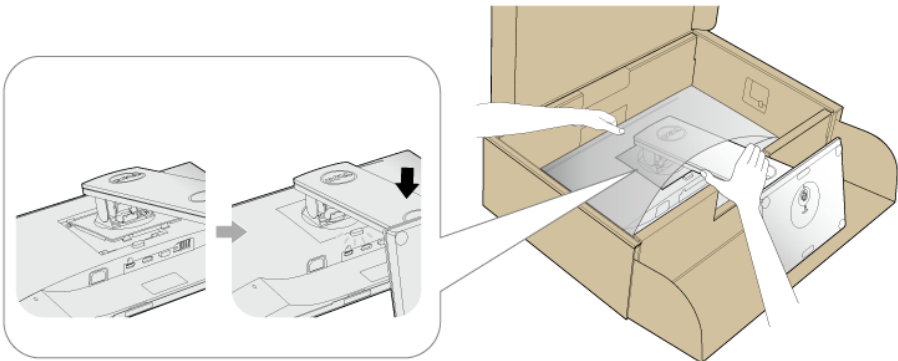
- 1 Podľa pokynov na kartónových chlopniach vytiahnite stojan z vrchného obalu, ktorý ho chráni.
- 2 Zasuňte úplne bloky základne stojana do otvoru stojana.
- 3 Nadvihnite rukoväť skrutky a otočte skrutku v smere hodinových ručičiek.
- 4 Po úplnom zatahnutí skrutky zložte rukoväť skrutky do zárezu.



- 5 Nadvihnite kryt, ako je znázornené na obrázku, čím sprístupníte oblasť VESA pre zostavu stojanu.



- 6 Zostavu stojana pripojte k monitoru.
- a Dva výstupky na hornej časti stojana zasunúte do drážky na zadnej strane monitora.
 - b Tlačte stojan, kým nezapadne na miesto.



- 7 Postavte monitor kolmo.



POZNÁMKA: Opatren monitor zdvihnite tak, aby sa nevyšmykol a nespadol.

Pripojenie monitora

! **UPOZORNENIE:** Predtým, ako začnete vykonávať ktorýkoľvek postup uvedený v tejto časti, si preštudujte [Bezpečnostné pokyny](#).

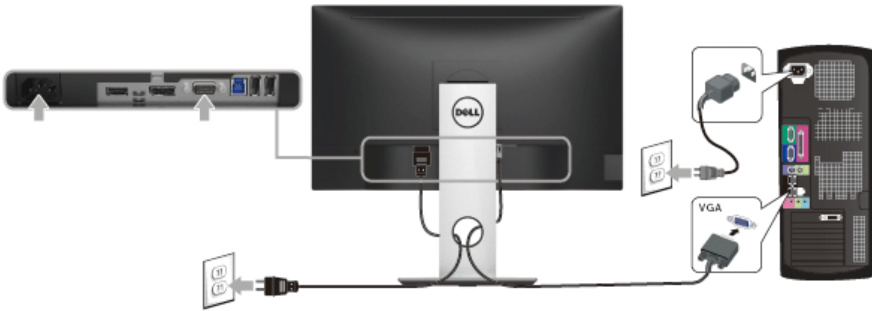
✍ **POZNÁMKA:** Preveďte káble cez otvor na uloženie káblov ešte pred ich zapojením.

✍ **POZNÁMKA:** Nepripájajte všetky káble k počítaču v rovnakom čase.

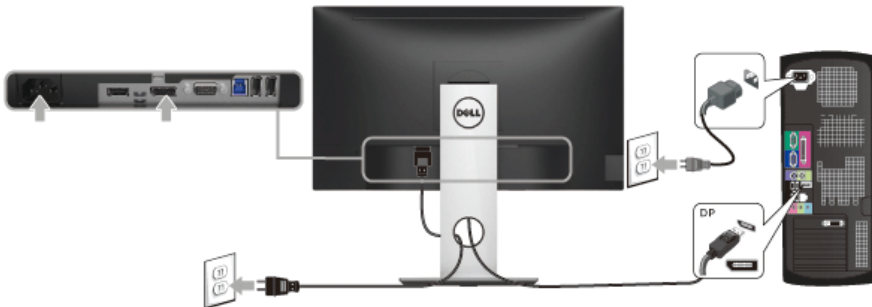
Pripojenie monitora k počítaču:

- 1 Vypnite počítač a odpojte napájací kábel.
- 2 Káble VGA, DP alebo HDMI vedúci z monitora pripojte k počítaču.

Pripojenie kábla VGA



Pripojenie kábla DisplayPort (DP – DP)



Prípojenie kábla HDMI (voliteľné)

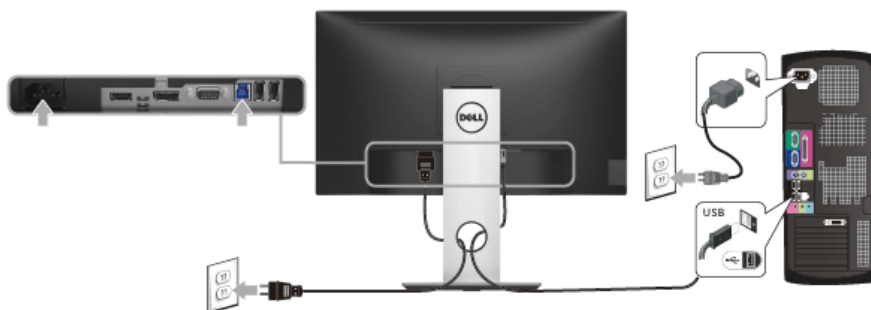


POZNÁMKA: Použité obrázky slúžia len na ilustračné účely. Vzhľad počítača sa môže líšiť.

Prípojenie kábla USB 3.0

Po pripojení kábla VGA/DP/HDMI podľa nižšie uvedených pokynov pripojte kábel USB 3.0 k počítaču a dokončíte inštaláciu monitora:

- 1 Port odovzdávania cez USB 3.0 (kábel je priložený) prepojte s príslušným portom USB 3.0 na svojom počítači. (Podrobnosti nájdete [Pohľad zdoľa](#).)
- 2 Periférne zariadenia pripojte k portom preberania cez USB 3.0 na monitore.
- 3 Napájacie káble vášho počítača a monitora zapojte do blízkej zásuvky.
- 4 Zapnite monitor a počítač.
Ak monitor zobrazí obraz, inštalácia sa dokončila. Ak obraz nezobrazí, pozrite si časť [Problémy špecifické pre rozhranie Universal Serial Bus \(USB\)](#).
- 5 Na usporiadanie káblov použite otvor na stojane monitora.





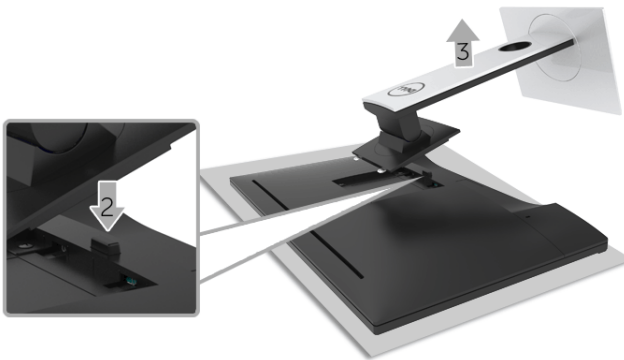
Usporiadanie káblov



Po pripojení všetkých nevyhnutných káblov k vášmu monitoru a počítaču (informácie o pripájaní káblov nájdete v časti [Pripojenie monitora](#)), usporiadajte všetky káble podľa nižšie uvedeného obrázka.

Odstránenie stojana monitora

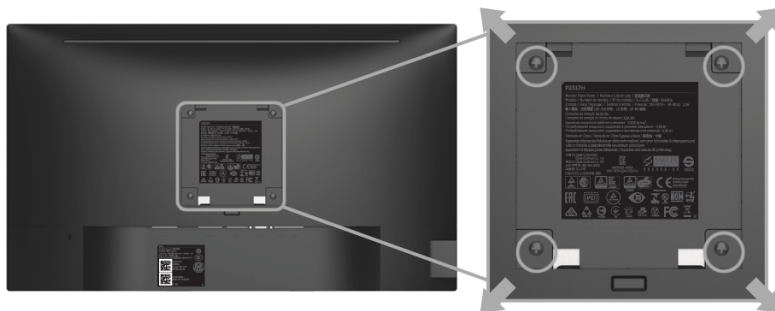
-  **POZNÁMKA:** Ak chcete zabrániť vzniku škrabancov na obrazovke LCD pri demontáži stojana, uistite sa, že monitor je položený na mäkkom a čistom podklade.
-  **POZNÁMKA:** Toto sa vzťahuje na monitor so stojanom. Keď zakúpite akýkoľvek iný stojan, inštalčné pokyny vyhľadajte v príručke pre príslušný stojan.



Demontáž stojana:

- 1 Položte monitor na mäkkú tkaninu alebo vankúš.
- 2 Stlačte a podržte tlačidlo na uvoľnenie stojana.
- 3 Stojan zdvihnite nahor a oddel'te ho od monitora.

Montáž na stenu (voliteľné)



(Rozmer skrutky: M4 x 10 mm).

Naštudujte si pokyny dodané so súpravou nástenného držiaka kompatibilného so štandardom VESA.

- 1 Monitor umiestnite na jemnú handru alebo podušku položenú na stabilnom a rovnom stole.
- 2 Demontujte stojan.
- 3 Pomocou krížového skrutkovača odstráňte štyri skrutky upevňujúce plastový kryt.
- 4 Montážnu konzolu súpravy držiaka na stenu pripevnite k monitoru.
- 5 Podľa pokynov dodávaných spolu so súpravou držiaka na stenu upevnite monitor na stenu.

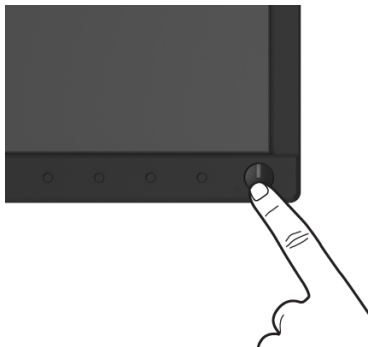


POZNÁMKA: Na použitie len s konzolou na upevnenie na stenu v zozname UL s minimálnou nosnosťou 2,81 kg (P2217H) / 3,06 kg (P2317H/P2317HWH) / 3,33 kg (P2417H) / 4,58 kg (P2717H).

Obsluha monitora

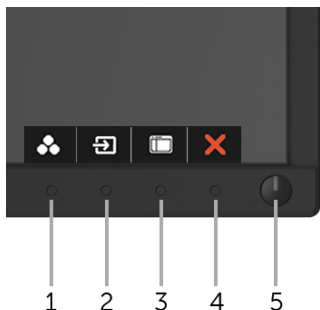
Zapnutie monitora

Monitor zapnite stlačením tlačidla .




Používanie ovládacích prvkov predného panela

Ovládacie tlačidlá na prednej strane monitora používajte na nastavenie vlastností zobrazovaného obrazu. Keď budete tieto tlačidlá používať na nastavenie ovládačov, v OSD sa budú zobrazovať číselné hodnoty vlastností tak, ako ich budete meniť.



Nasledujúca tabuľka popisuje tlačidlá predného panela:





Tlačidlo predného panela	Popis
1  Klávesová skratka/ Preset Modes (Režimy predvolieb)	Pomocou tohto tlačidla vyberajte v zozname predvolených farebných režimov.

2		Pomocou tohto tlačidla vyberte zo zoznamu video signálov, ktoré môžu byť pripojené k monitoru.
	Klávesová skratka/ Input Source (Vstupný zdroj)	
3		Pomocou tlačidla PONUKA spustíte funkciu On-Screen Display (OSD) a zvolíte ponuku OSD. Pozrite časť Prístup k systému ponuky .
	Ponuka	
4		Pomocou tohto tlačidla sa vrát'te späť do hlavnej ponuky alebo ukončíte hlavnú ponuku OSD.
	Ukončiť'	
5		Tlačidlom Zapnúť'/Vypnúť' monitor zapnete a vypnete . Biely indikátor označuje, že monitor je zapnutý a plne funkčný. Svietiaci biely indikátor označuje režim úspory energie.
	Zapnúť'/Vypnúť' (so svetelným indikátorom napájania)	

Tlačidlo predného panela

Na konfiguráciu nastavení obrazu používajte tlačidlá na prednej strane monitora.




Tlačidlo predného panela	Popis
1  Nahor	Pomocou tlačidla Nahor upravujete (zvyšuje rozsah) položky v ponuke OSD.
2  Nadol	Pomocou tlačidla Nadol upravujete (znižuje rozsah) položky v ponuke OSD.
3  OK	Pomocou tlačidla OK potvrdzujete svoju voľbu v ponuke OSD.
4  Späť	Pomocou tlačidla Späť sa vrátite do predchádzajúcej ponuky.

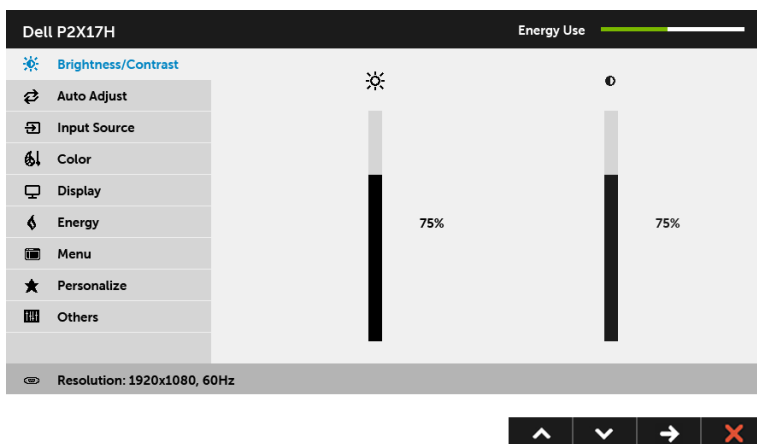
Používanie ponuky zobrazenia na obrazovke (OSD)

Prístup k systému ponuky

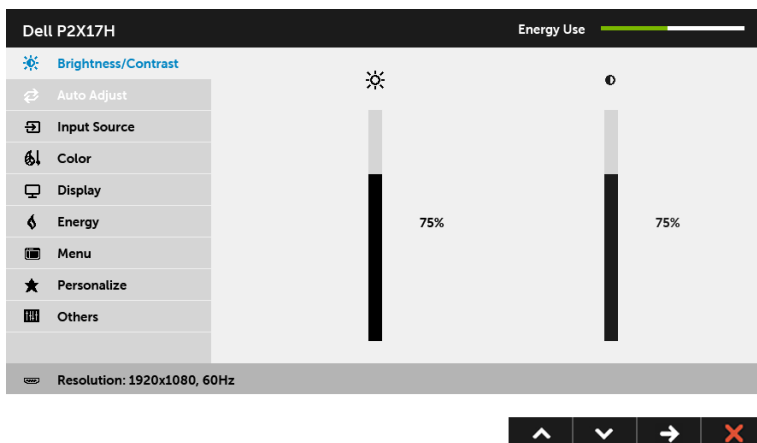
POZNÁMKA: Ak zmeníte nastavenia a potom buď prejdete na inú ponuku, alebo ukončíte ponuku OSD, monitor príslušné zmeny automaticky uloží. Zmeny sa uložia aj v prípade, že zmeníte nastavenia a potom počkáte, pokiaľ ponuka OSD nezmizne.

- 1 Ponuku OSD spustíte stlačením ktoréhokolvek tlačidla a hlavnú ponuku zobrazíte stlačením tlačidla .

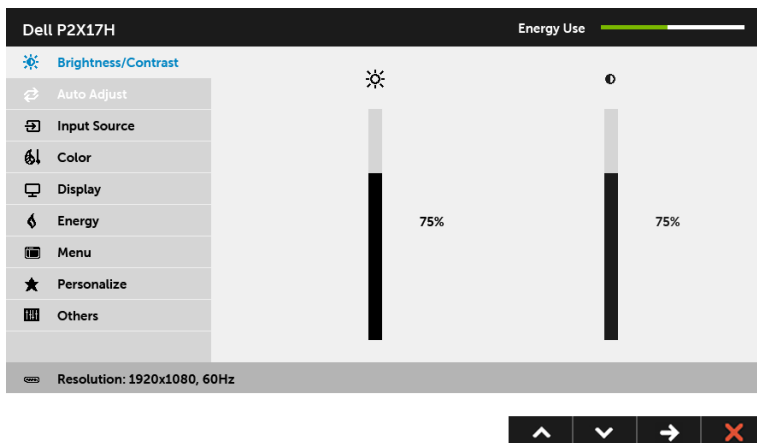
Hlavná ponuka pre analógový (VGA) vstup




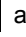

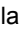

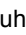



Hlavná ponuka pre digitálny (HDMI) vstup



Hlavná ponuka pre digitálny (DP) vstup



 **POZNÁMKA: Auto Adjust (Automatické nastavenie)** je k dispozícii len v prípade, že používate analógový (VGA) konektor.

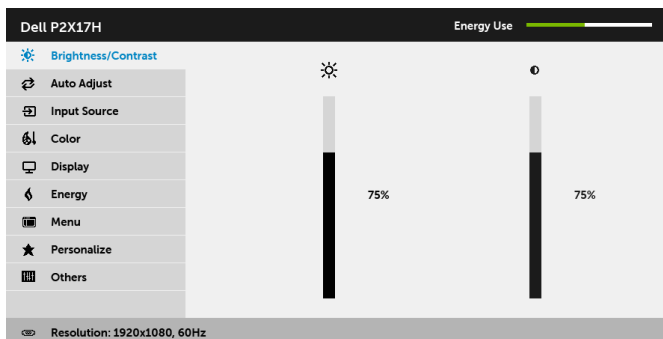
- 2 Medzi možnosťami nastavenia sa presúvajte stlačením tlačidla  a . Počas prechodu z jednej ikony na druhú sa zvýrazní názov danej možnosti. V nasledujúcej tabuľke nájdete úplný zoznam všetkých možností dostupných pre monitor.
- 3 Jedným stlačením tlačidla  aktivujete zvýraznenú možnosť.
- 4 Želaný parameter vyberte stlačením tlačidla  a .
- 5 Stlačením tlačidla  prejdite na posuvný pruh a potom na vykonanie zmien použite tlačidlá  a , podľa indikátorov v ponuke.
- 6 Výberom tlačidla  sa vrátite do hlavnej ponuky.



Ikona	Ponuka a podponuky	Popis
-------	--------------------	-------



Brightness/ Contrast (Jas/Kontrast)

V tejto ponuke aktivujte nastavenie **Brightness/Contrast (Jas/Kontrast)**.



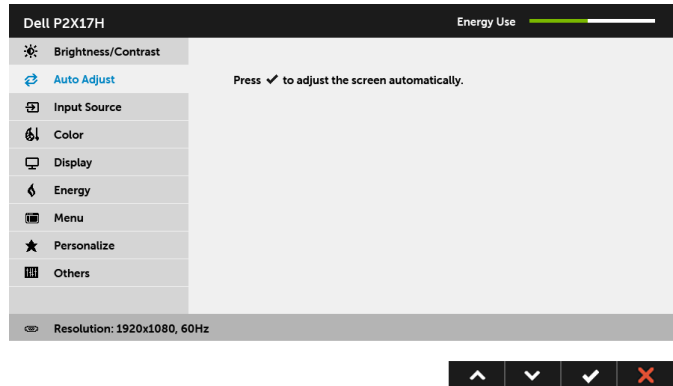
Brightness (Jas)	<p>Brightness (Jas) nastavuje svetivosť podsvietenia.</p> <p>Stlačením tlačidla  zvýšite jas a stlačením tlačidla  znížite jas (min. 0/max. 100).</p> <p>POZNÁMKA: Manuálne nastavenie Brightness (Jas) je zakázané, keď je zapnutá funkcia Dynamic Contrast (Dynamický kontrast).</p>
-------------------------	--

Contrast (Kontrast)	<p>Najskôr nastavte Brightness (Jas) a Contrast (Kontrast) potom nastavte len v prípade, že je ďalšie nastavenie potrebné.</p> <p>Stlačením tlačidla  zvýšite kontrast a stlačením tlačidla  znížte kontrast (min. 0/max. 100).</p> <p>Funkcia Contrast (Kontrast) nastavuje úroveň rozdielu medzi najtmavšími a najjasnejšími oblasťami na obrazovke monitora.</p>
----------------------------	--



Auto Adjust (Automatické nastavenie)

Aj keď váš počítač pri spustení rozpozná váš monitor, funkcia **Auto Adjust (Automatické nastavenie)** optimalizuje nastavenia displeja na použitie s konkrétnym nastavením.



Auto Adjust (Automatické nastavenie) umožňuje monitoru sa automaticky prispôbiť prichádzajúcemu videosiñálu. Po použití **Auto Adjust (Automatické nastavenie)** môžete ďalej doladiť svoj monitor pomocou ovládacích prvkov **Pixel Clock (Frekvencia pixelov)** (Hrubé) a **Phase (Fáza)** (Jemné) pod položkou nastavení **Display (Obrazovka)**.

Auto Adjustment in Progress...

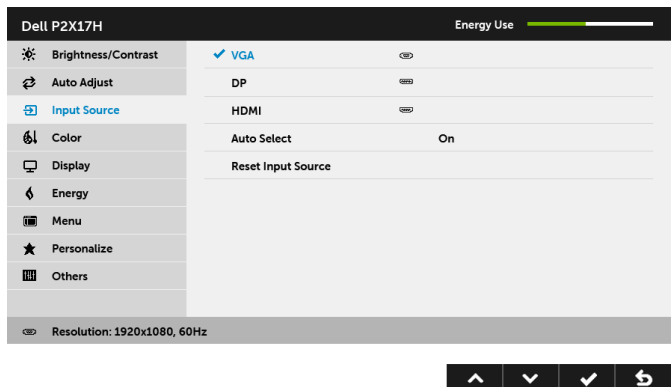
POZNÁMKA: Vo väčšine prípadov vytvorí funkcia **Auto Adjust (Automatické nastavenie)** najlepší obraz pre vašu konfiguráciu.

POZNÁMKA: Voľba **Auto Adjust (Automatické nastavenie)** je k dispozícii len v prípade, že používate analógový (VGA) konektor.



Input Source (Vstupný zdroj)

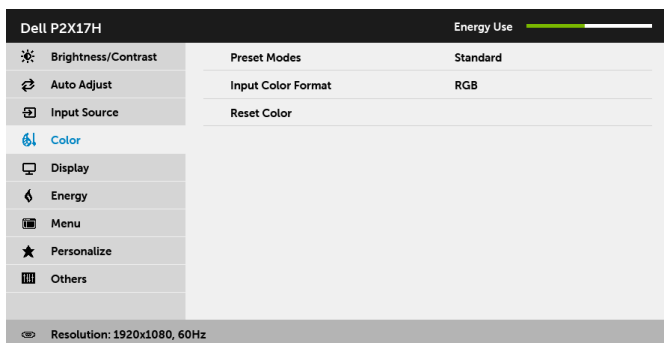
Ponuku **Input Source (Vstupný zdroj)** používajte na výber z rôznych video signálov, ktoré môžu byť pripojené k vášmu monitoru.



VGA	Vstup VGA vyberte v prípade, že používate analógový (VGA) konektor. Stlačením tlačidla <input checked="" type="checkbox"/> vyberte vstupný zdroj VGA.
DP	Vstup DP vyberte v prípade, že používate konektor DisplayPort (DP). Stlačením tlačidla <input checked="" type="checkbox"/> vyberte vstupný zdroj DisplayPort.
HDMI	Vstup HDMI vyberte v prípade, že používate konektor HDMI. Stlačením tlačidla <input checked="" type="checkbox"/> vyberte vstupný zdroj HDMI.
Auto Select (Automatický výber)	Po zapnutí funkcie budete môcť vyhľadávať dostupné zdroje vstupu.
Reset Input Source (Obnovenie zdroja vstupu)	Obnovenie nastavenia vstupu monitora na predvolené.





Color (Farby) Položkou **Color (Farby)** upravte režim nastavenia farieb.

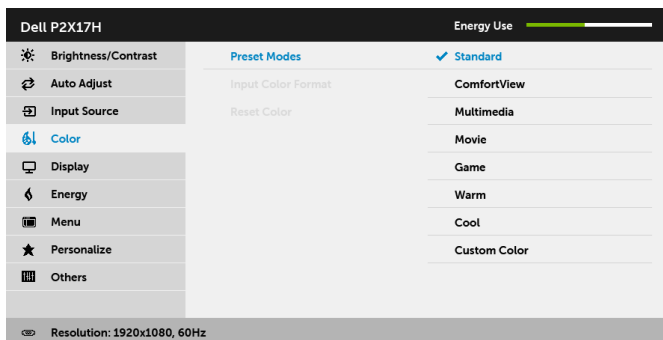


Preset Modes (Režimy predvolieb)

Keď zvolíte položku **Preset Modes (Režimy predvolieb)**, v zozname môžete vybrať možnosti **Standard (Štandardný)**, **ComfortView**, **Multimedia (Multimédia)**, **Movie (Film)**, **Game (Hra)**, **Warm (Teplé)**, **Cool (Studené)** alebo **Custom Color (Vlastné farby)**.

- **Standard (Štandardný)**: Načíta predvolené nastavenia farieb monitora. Toto je predvolený režim predvolieb.
- **ComfortView**: Znižuje úroveň modrého svetla vyžarovaného z obrazovky, aby bolo pozeranie pohodlnejšie pre oči.
- **Multimedia (Multimédia)**: Načíta nastavenia farieb ideálne pre multimediálne použitie.
- **Movie (Film)**: Načíta nastavenia farieb ideálne pre filmy.
- **Game (Hra)**: Načíta nastavenia farieb ideálne pre väčšinu herných aplikácií.
- **Warm (Teplé)**: Zvýšite teplotu farieb. Obraz sa javí teplejší s červeno-žltým odtieňom.
- **Cool (Studené)**: Znížte teplotu farieb. Obraz sa javí chladnejší s modrým odtieňom.
- **Custom Color (Vlastné farby)**: Umožňuje ručné nastavenie farieb.

Pomocou tlačidiel  a  nastavte hodnoty troch farieb (R, G, B) a vytvorte svoj vlastný predvolený režim farieb.

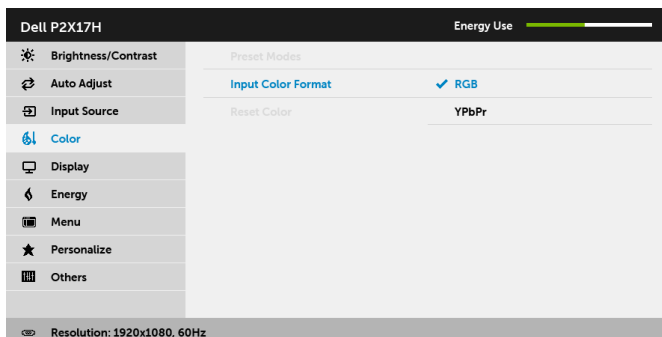


Input Color Format (Farebný formát vstupu)



Umožňuje nastaviť režim video vstupu na:

RGB: Túto možnosť vyberte, ak je váš monitor pripojený k počítaču (alebo DVD prehrávaču) pomocou kábla DP alebo HDMI.

YPbPr: Vyberte túto možnosť, ak váš DVD prehrávač podporuje len výstup YPbPr.





Hue (Odtieň) Táto funkcia môže posunúť farbu obrazu videa smerom k zelenej alebo fialovej. Toto sa používa na nastavenie požadovanej farby pokožky.

Pomocou tlačidiel  alebo  nastavte odtieň v rozsahu '0' až '100'.

Pomocou  zvýšte odtieň zelenej na obraze videa.

Pomocou  zvýšte odtieň fialovej na obraze videa.

POZNÁMKA: Nastavenie **Hue (Odtieň)** je k dispozícii len v prípade, ak zvolíte režim predvolieb **Movie (Film)** alebo **Game (Hra)**.

Saturation (Sýtosť) Táto funkcia dokáže upraviť sýtosť farieb obrazu videa. Pomocou tlačidiel  alebo  nastavte sýtosť v rozsahu '0' až '100'.

Pomocou  zvýšte farebný vzhľad obrazu videa.

Pomocou  zvýšte monochromatický vzhľad obrazu videa.

POZNÁMKA: Nastavenie **Saturation (Sýtosť)** je k dispozícii len v prípade, ak zvolíte režim predvolieb **Movie (Film)** alebo **Game (Hra)**.

Reset Color (Obnoviť farby) Nastavenia farieb vášho monitora vráťte na predvolené výrobné nastavenia.



Display (Obrazovka)

Podložkou **Display (Obrazovka)** nastavte obraz.

Dell P2X17H		Energy Use
	Brightness/Contrast	Aspect Ratio Wide 16:9
	Auto Adjust	Horizontal Position 50
	Input Source	Vertical Position 50
	Color	Sharpness 50
	Display	Pixel Clock 50
	Energy	Phase 50
	Menu	Dynamic Contrast
	Personalize	Response Time Normal
	Others	Reset Display

Resolution: 1920x1080, 60Hz



Aspect Ratio (Pomer strán)

Nastavte pomer strán obrazu na **Wide 16:9 (širokouhlý 16:9)**, **4:3**, alebo **5:4**.

Horizontal Position (Horizontálna poloha)

Pomocou alebo posúvajte obraz doľava alebo doprava. Minimum je '0' (-). Maximum je '100' (+).

Vertical Position (Vertikálna poloha)

Pomocou alebo posúvajte obraz nahor alebo nadol. Minimum je '0' (-). Maximum je '100' (+).

POZNÁMKA: Úpravy **Horizontal Position (Horizontálna poloha)** a **Vertical Position (Vertikálna poloha)** sú k dispozícii len pre vstup "VGA".

Sharpness (Ostrosť)

Vďaka tejto funkcii môžete obraz zmeniť tak, aby vyzeral ostrejšie alebo jemnejšie.

Pomocou alebo nastavte ostrosť v rozsahu '0' až '100'.

Pixel Clock (Frekvencia pixelov)

Nastavenie **Phase (Fáza)** a **Pixel Clock (Frekvencia pixelov)** vám umožňuje nastaviť váš monitor podľa vašich želaní.

Pomocou alebo nastavte optimálnu kvalitu obrazu.



Phase (Fáza)

Ak pomocou nastavenia **Phase (Fáza)** nedosiahnete uspokojivé výsledky, použite nastavenie **Pixel Clock (Frekvencia pixelov)** (hrubé) a potom znovu použite možnosť **Phase (Fáza)** (jemné).

POZNÁMKA: Nastavenia **Pixel Clock (Frekvencia pixelov)** a **Phase (Fáza)** sú k dispozícii len pre vstup "VGA".

Dynamic Contrast (Dynamický kontrast)

Umožňuje zvýšiť úroveň kontrastu a poskytuje tak ostrejšiu a detailnejšiu kvalitu obrazu.

Pomocou  otvorte podponuku. Potom pomocou  zapnite alebo vypnite funkciu **Dynamic Contrast (Dynamický kontrast)**.

POZNÁMKA: **Dynamic Contrast (Dynamický kontrast)** poskytuje vyšší kontrast, ak zvolíte režim predvolieb **Game (Hra)** alebo **Movie (Film)**.

Response Time (Doba odozvy)

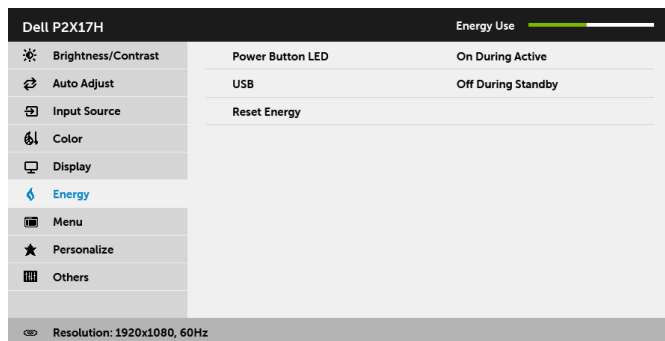
Umožňuje nastaviť **Response Time (Doba odozvy)** na **Normal (Normálna)** alebo **Fast (Rýchla)**.

Reset Display (Obnovenie obrazovky)

Ak chcete obnoviť predvolené nastavenia obrazovky, vyberte túto možnosť.



Energy (Energia)



Power Button LED (LED indikátor tlačidla Zapnúť/ Vypnúť)

Umožňuje nastaviť zapnutie alebo vypnutie LED indikátora napájania v rámci úspory energie.

USB

Umožňuje zapnúť alebo vypnúť funkciu USB počas pohotovostného režimu monitora.

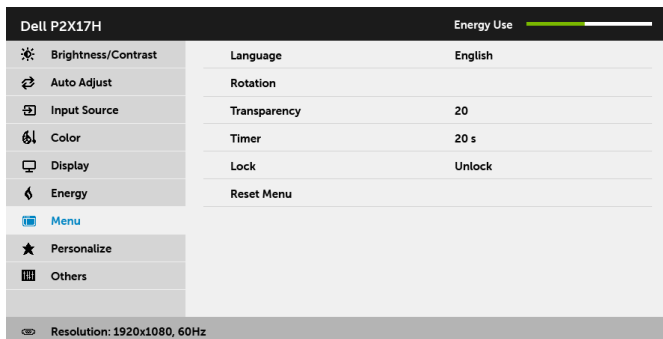
POZNÁMKA: Prepínač USB ZAP./VYP. je v pohotovostnom režime k dispozícii len vtedy, ak je odpojený upstream kábel USB. Táto možnosť bude sivá, ak zapojíte upstream kábel USB.

Reset Energy (Obnovenie nastavení napájania)

Ak chcete obnoviť predvolené nastavenia **Energy (Energia)**, vyberte túto možnosť.



Menu (Ponuka) Vyberte túto možnosť, ak chcete upraviť nastavenia OSD, ako je jazyk OSD, dobu zobrazenia ponuky na obrazovke atď.





Language (Jazyk)

Možnosti **Language (Jazyk)** nastaví jeden z ôsmich jazykov (angličtina, španielčina, francúzština, nemčina, brazílska portugalčina, ruština, zjednodušená čínština alebo japončina) pre zobrazenie OSD.

Rotation (Otáčanie)



Otočí ponuku OSD o 90 stupňov proti smeru hodinových ručičiek. Ponuku môžete nastaviť podľa [Rotácia displeja](#).

Transparency (Priehľadnosť)

Vyberte túto možnosť, ak chcete zmeniť priehľadnosť ponuky pomocou tlačidiel  a  (minimálne: 0 až maximum: 100).

Timer (Časovač)

Umožňuje nastaviť dobu, po ktorú zostane ponuka OSD aktívna po stlačení tlačidla na monitore.

Pomocou  alebo  upravte posuvník v 1-sekundových prírastkoch v rozsahu od 5 do 60 sekúnd.

Lock (Zámok)

Ovláda prístup používateľa k nastaveniam. Keď sa zvolí položka **Lock (Zámok)**, nebudú povolené žiadne používateľské úpravy. Všetky tlačidlá sú uzamknuté.

POZNÁMKA:

Funkcia **Unlock (Odomknúť)** – Len hardvérové odomknutie (po dobu 6 sekúnd stlačte a podržte tlačidlo vedľa tlačidla napájania).

Funkcia **Lock (Zámok)** – Buď softvérový zámok (cez ponuku OSD) alebo hardvérový zámok (po dobu 6 sekúnd stlačte a podržte tlačidlo vedľa tlačidla napájania).

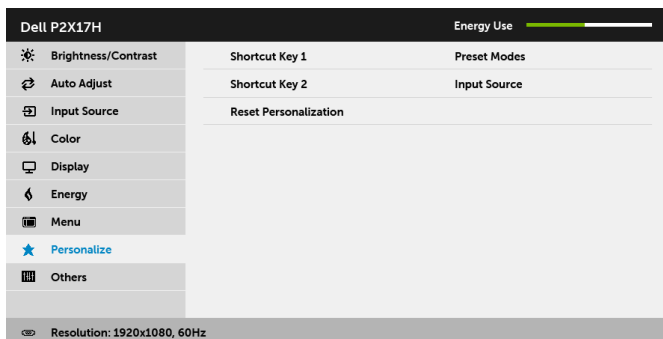
Reset Menu (Obnovenie)

Resetujte všetky nastavenia OSD na predvolené výrobné hodnoty.



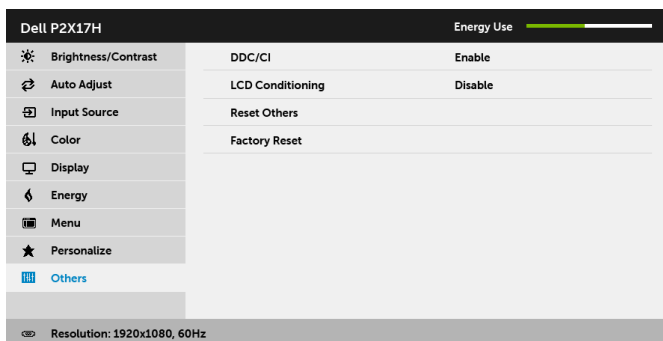
Personalize (Prispôbiť)

Používatelia si môžu zvoliť funkciu spomedzi položiek **Preset Modes (Režimy predvolieb)**, **Brightness/Contrast (Jas/Kontrast)**, **Auto Adjust (Automatické nastavenie)**, **Input Source (Vstupný zdroj)**, **Aspect Ratio (Pomer strán)** alebo **Rotation (Otáčanie)** a priradiť jej klávesovú skratku.



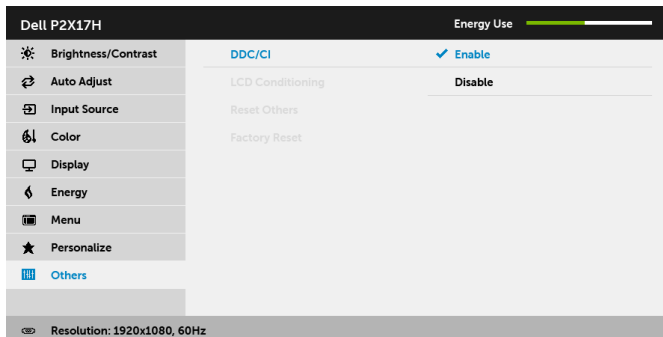
Others (Ďalšie)

Vyberte túto možnosť, ak chcete upraviť nastavenia OSD, napríklad **DDC/CI**, **LCD Conditioning (Regulácia LCD)** atď.



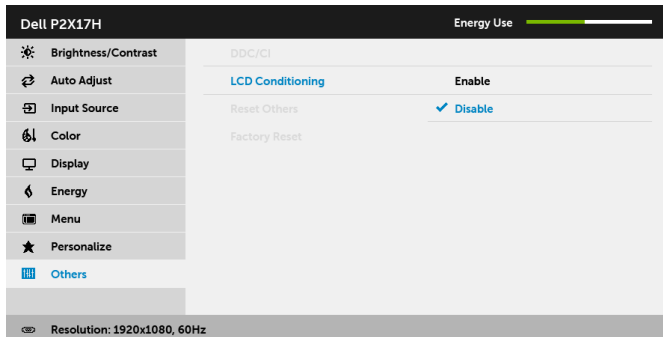
DDC/CI

DDC/CI (Dátový kanál displeja/príkazové rozhranie) vám umožňuje sledovať parametre (jas, vyváženie farieb atď.) určené na nastavenie pomocou softvéru vo vašom počítači. Túto funkciu môžete vypnúť výberom možnosti **Disable (Zakázať)**. Z dôvodu dosiahnutia najlepších používateľských skúseností a optimálneho výkonu vášho monitora túto funkciu povoľte.



LCD Conditioning (Regulácia LCD)

Pomáha redukovať menej významné prípady reziduálnych snímkov. V závislosti od stupňa retencie obrazu môže činnosť programu určitý čas trvať. Túto funkciu môžete povoliť výberom možnosti **Enable (Povoľiť)**.



Reset Others (Obnovenie ostatných)

Vynulovanie všetkých nastavení v ponuke **Others (Ďalšie)** na výrobcov predvolené hodnoty.

Factory Reset (Obnovenie výrobných nastavení)

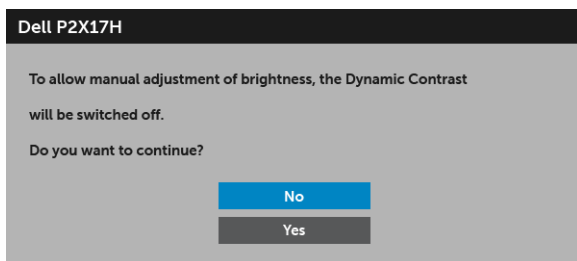
Vynulovanie všetkých nastavení na výrobcov predvolené hodnoty.



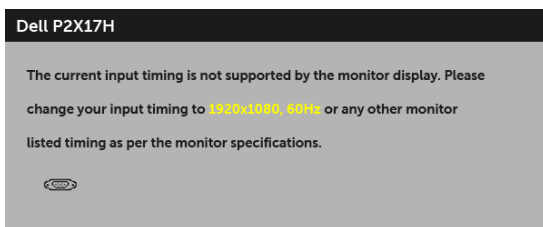
POZNÁMKA: Tento monitor ponúka vstavanú funkciu na automatickú kalibráciu jasu na kompenzáciu za vek LED diód.

Výstražné hlásenie OSD

Keď je aktivovaná funkcia **Dynamic Contrast (Dynamický kontrast)** (v týchto režimoch predvoľby: **Game (Hra)** alebo **Movie (Film)**), ručná úprava jasů je deaktivovaná.

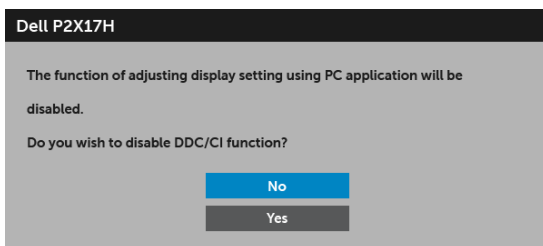


Keď monitor nebude podporovať konkrétny režim rozlíšenia, zobrazí sa nasledujúce hlásenie:



Znamená to, že monitor nedokáže vykonať synchronizáciu so signálom, ktorý sa prijíma z počítača. V časti [Technické údaje monitora](#) nájdete rozsahy horizontálnej a vertikálnej frekvencie, ktoré môže tento monitor použiť. Odporúčaný režim je 1920 x 1080.

Kým sa funkcia DDC/CI zakáže, zobrazí sa nasledujúce hlásenie:

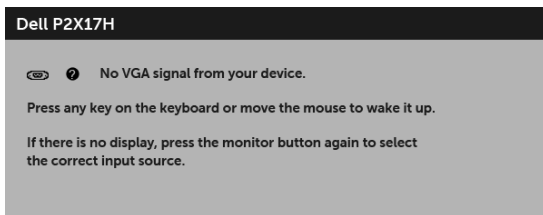



Nasledujúce hlásenie sa zobrazí, keď sa monitor prepne do úsporného režimu:



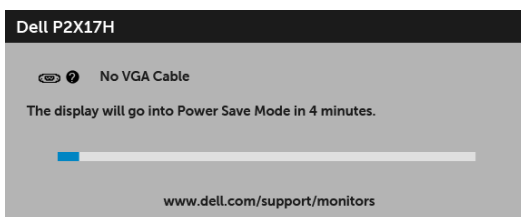
Aktiváciou počítača a zobudením monitora získate prístup do [OSD](#).

Ak stlačíte akékoľvek iné tlačidlo okrem tlačidla napájania, v závislosti od zvoleného vstupu sa zobrazí nasledujúce hlásenie:

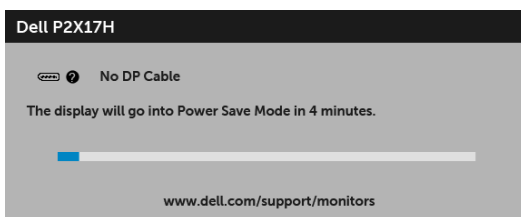


 **POZNÁMKA:** Hlásenie sa môže mierne líšiť v závislosti od pripojeného vstupného signálu.

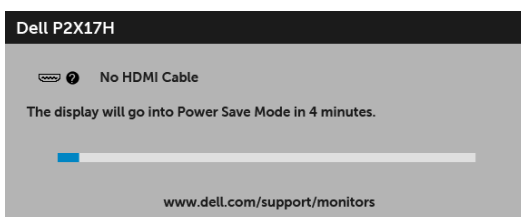
Ak je zvolený vstup VGA, HDMI alebo DP a príslušný kábel nie je pripojený, zobrazí sa plávajúce dialógové okno ako uvádzame nižšie.



alebo



alebo



Ďalšie informácie vid' [Riešenie problémov](#).

Nastavenie maximálneho rozlíšenia

Nastavenie maximálneho rozlíšenia pre monitor:

V operačnom systéme Windows® 7, Windows® 8 a Windows® 8.1:

- 1 Len pre systém Windows® 8 a Windows® 8.1: ak chcete prepnúť na klasickú pracovnú plochu, vyberte dlaždicu Pracovná plocha.
- 2 Pravým tlačidlom kliknite na pracovnú plochu a vyberte položku **Rozlíšenie obrazovky**.
- 3 Kliknite na Rozbaľovací zoznam položky Rozlíšenie obrazovky a vyberte **1920 x 1080**.
- 4 Kliknite na **OK**.

V operačnom systéme Windows® 10:

- 1 Kliknite pravým tlačidlom myši na pracovnú plochu a kliknite na položku **Nastavenie obrazovky**.
- 2 Kliknite na položku **Rozšírené nastavenie zobrazenia**.
- 3 Kliknite na rozbaľovací zoznam položky **Rozlíšenie** a vyberte možnosť **1920 x 1080**.
- 4 Kliknite na tlačidlo **Použiť**.

Ak nevidíte možnosť 1920 x 1080, možno budete musieť aktualizovať ovládač grafickej karty. V závislosti od počítača vykonajte jeden z nasledujúcich postupov:

Ak máte stolový alebo prenosný počítač značky Dell:

- Prejdite na lokalitu <http://www.dell.com/support>, zadajte vašu servisnú značku a prevezmite si najnovší ovládač pre grafickú kartu.

Ak používate počítač inej značky než Dell (prenosný alebo stolový):

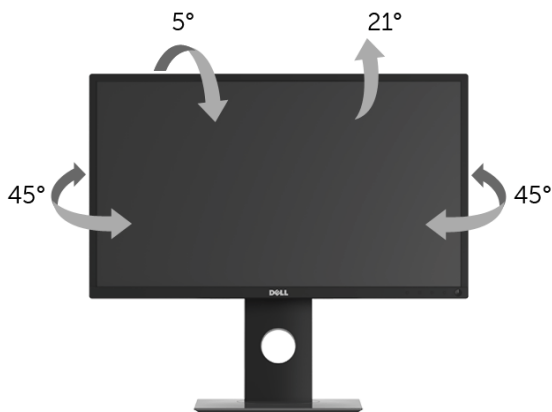
- Prejdite na lokalitu podpory pre váš počítač a prevezmite si najnovšie ovládače grafickej karty.
- Prejdite na webovú lokalitu vašej grafickej karty a prevezmite si najnovšie ovládače grafickej karty.

Používanie sklápania, otáčania a vertikálneho vysúvania

POZNÁMKA: Toto sa vzťahuje na monitor so stojanom. Keď zakúpite akýkoľvek iný stojan, inštalačné pokyny vyhľadajte v príručke pre príslušný stojan.

Sklápanie, otáčanie

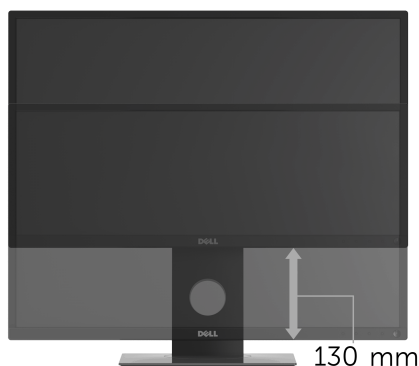
Keď je stojan pripojený k monitoru, monitor môžete nakláňať a otáčať tak, aby ste dosiahli najpohodlnejší uhol sledovania.



POZNÁMKA: Keď sa monitor dodáva z výroby, stojan nie je pripojený k monitoru.

Vertikálne vysúvanie


POZNÁMKA: Stojan sa vysúva vertikálne až o 130 mm. Nižšie uvedený obrázok znázorňuje ako vertikálne vysunúť stojan.




Rotácia monitora

Kým začnete monitor otáčať, monitor by mal byť úplne vertikálne vysunutý ([Vertikálne vysúvanie](#)) a úplne sklopený nahor, aby nedošlo k zásahu spodného okraja monitora.




 **POZNÁMKA:** Ak chcete používať funkciu otáčania obrazovky (orientácia na šírku/na výšku) v kombinácii s počítačom Dell, budete k tomu potrebovať aktualizovaný ovládač grafickej karty, ktorý sa nedodáva s týmto monitorom. Ak chcete prevziať ovládač grafickej karty, prejdite na stránku www.dell.com/support a v časti **Na prevzatie** vyhľadajte položku **Ovládače videa**, pod ktorou nájdete najnovšie ovládače.

 **POZNÁMKA:** Keď sa nachádzate v režime zobrazenia na výšku, môže dôjsť k poklesu výkonu v graficky náročných aplikáciách (3D hry atď.).

Konfigurácia nastavení rotácie displeja vo vašom systéme

Keď otočíte monitor, na základe nižšie uvedeného postupu musíte nakonfigurovať nastavenia otáčania obrazovky vo svojom systéme.

 **POZNÁMKA:** Ak monitor používate s počítačom inej značky ako Dell, musíte prejsť na webovú lokalitu s ovládačom pre svoju grafickú kartu, prípadne webovú lokalitu výrobcu počítača, kde nájdete informácie o otáčaní „obsahu“ zobrazeného na obrazovke.

Konfigurácia nastavení otáčania obrazovky:

- 1 Pravým tlačidlom kliknite na pracovnú plochu a kliknite na položku **Vlastnosti**.
- 2 Vyberte kartu **Nastavenie** a kliknite na položku **Rozšírené**.
- 3 Ak vlastníte grafickú kartu značky ATI, vyberte kartu **Otáčanie** a nastavte uprednostnené otočenie.
- 4 Ak vlastníte grafickú kartu značky nVidia, kliknite na kartu **nVidia**, v ľavom stĺpci vyberte možnosť **NVRotate** a potom zvolte požadované otočenie.
- 5 Ak vlastníte grafickú kartu Intel[®], vyberte kartu grafiky **Intel**, kliknite na položku **Vlastnosti grafiky**, vyberte kartu **Otáčanie** a potom nastavte požadované otočenie.

 **POZNÁMKA:** Ak nevidíte možnosť otočenia, prípadne táto možnosť nefunguje správne, prejdite na stránku www.dell.com/support a prevezmite si najnovší ovládač pre svoju grafickú kartu.

Riešenie problémov

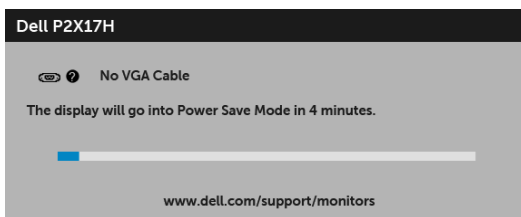
 **UPOZORNENIE:** Predtým, ako začnete vykonávať ktorýkoľvek postup uvedený v tejto časti, si preštudujte [Bezpečnostné pokyny](#).

Samokontrola

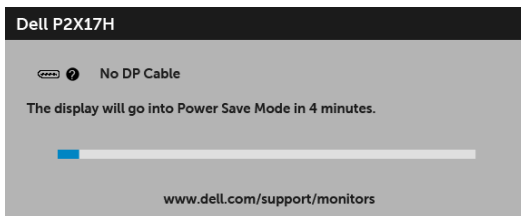
Váš monitor poskytuje funkciu samokontroly, ktorá vám umožňuje skontrolovať, či váš monitor funguje správne. Ak je pripojenie vášho monitora a počítača správne, ale obrazovka monitora zostáva prázdna, vykonaním nasledujúcich krokov spustíte samokontrolu monitora:

- 1 Vypnite počítač aj monitor.
- 2 Zo zadnej strany počítača odpojte video kábel.
- 3 Zapnite monitor.

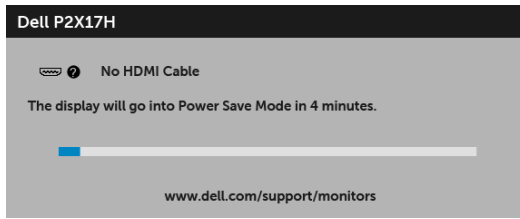
Na obrazovke by sa plávajúce dialógové okno (na čiernom pozadí) malo zobrazit' v prípade, že monitor nedokáže zistiť video signál a funguje správne. Počas režimu samokontroly zostáva indikátor LED napájania biely. Taktiež, v závislosti od zvoleného vstupu sa na obrazovke bude neustále rolovať jedno z nasledujúcich dialógových hlásení.



alebo



alebo



- 4 Toto okno sa zobrazí aj počas normálnej prevádzky systému v prípade, že dôjde k odpojeniu alebo poškodeniu video kábla.
- 5 Vypnite monitor a znovu pripojte video kábel, potom zapnite počítač aj monitor.

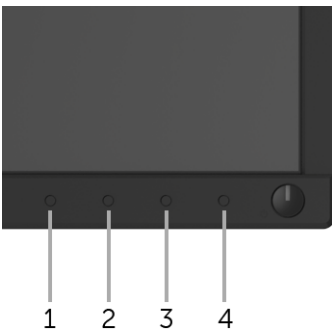
Ak sa na obrazovke vášho monitora nič nezobrazí po uplatnení predchádzajúceho postupu, skontrolujte grafickú kartu a počítač, pretože monitor funguje náležitým spôsobom.

Zabudovaná diagnostika

Váš monitor má zabudovaný diagnostický nástroj, ktorý pomáha určiť, či anomália obrazovky, ku ktorej dochádza, je vnútorným problémom monitora alebo vášho počítača a video karty.



POZNÁMKA: Zabudovanú diagnostiku môžete spustiť len v prípade, že je video kábel odpojený a monitor je v *režime samokontroly*.



Spustenie zabudovanej diagnostiky:

- 1 Skontrolujte, či je obrazovka čistá (žiadne prachové čiastočky na povrchu obrazovky).
- 2 Zo zadnej strany počítača alebo monitora odpojte video káble. Monitor sa potom prepne do režimu samokontroly.
- 3 Na 5 sekúnd stlačte a podržte **tlačidlo 1** na prednom paneli. Zobrazí sa sivá obrazovka.
- 4 Pozorne skontrolujte prítomnosť anomálií na obrazovke.
- 5 Na prednom paneli znova stlačte **tlačidlo 1**. Farba obrazovky sa zmení na červenú.
- 6 Na displeji skontrolujte prítomnosť akýchkoľvek anomálií.

- 7 Zopakovaním krokov 5 a 6 skontrolujte displej na zelenej, modrej, čiernej, bielej a textovej obrazovke.

Kontrola sa dokončí po zobrazení textovej obrazovky. Skončíte opätovným stlačením tlačidla 1.

Ak po použití zabudovaného diagnostického nástroja nezistíte žiadne anomálie obrazovky, monitor funguje správne. Skontrolujte video kartu a počítač.

Bežné problémy

Nasledujúca tabuľka obsahuje všeobecné informácie o bežných problémoch monitora, na ktoré môžete naraziť a možné riešenia.

Bežné symptómy	Čo sa stane	Možné riešenia
Žiadne video/ zhasnutý indikátor LED napájania	Žiadny obraz	<ul style="list-style-type: none">• Skontrolujte, či je video kábel spájajúci monitor a počítač riadne pripojený a zabezpečený.• Pomocou iného elektrického zariadenia overte, či napájacia zásuvka funguje správne.• Skontrolujte, či je tlačidlo napájania úplne stlačené.• Skontrolujte, či sa v ponuke Input Source (Vstupný zdroj) zvolil správny vstupný zdroj.
Žiadne video/ zapnutý indikátor LED napájania	Žiadny obraz alebo žiadny jas	<ul style="list-style-type: none">• Pomocou OSD zvýšte nastavenia ovládačov jasu a kontrastu.• Vykonajte funkciu samokontroly monitora.• Skontrolujte, či konektor video kábla neobsahuje ohnuté alebo zlomené kolíky.• Spustíte zabudovanú diagnostiku.• Skontrolujte, či sa v ponuke Input Source (Vstupný zdroj) zvolil správny vstupný zdroj.
Slabé zaostrenie	Obraz je rozmazaný, nejasný alebo obsahuje duchov	<ul style="list-style-type: none">• Prostredníctvom OSD vykonajte Auto Adjust (Automatické nastavenie).• Prostredníctvom OSD nastavte ovládače Phase (Fáza) a Pixel Clock (Frekvencia pixelov).• Odstráňte predlžovacie video káble.• Obnovte predvolené výrobné nastavenia monitora.• Video rozlíšenie zmeňte na správny pomer strán.
Trasľavé/ chvejúce sa video	Zvlnený obraz alebo jemný pohyb	<ul style="list-style-type: none">• Prostredníctvom OSD vykonajte Auto Adjust (Automatické nastavenie).• Prostredníctvom OSD nastavte ovládače Phase (Fáza) a Pixel Clock (Frekvencia pixelov).• Obnovte predvolené výrobné nastavenia monitora.• Skontrolujte faktory prostredia.• Monitor premiestnite a vyskúšajte v inej miestnosti.

Chýbajúce pixely	Obrazovka LCD obsahuje bodky	<ul style="list-style-type: none"> • Vypnite a zapnite napájanie. • Permanentne zhasnutý pixel je prirodzená chyba, ku ktorej dochádza pri technológii LCD. • Ďalšie informácie o politike kvality a pixelov pre monitory Dell nájdete na stránke podpory spoločnosti Dell na adrese: http://www.dell.com/support/monitors.
Zaseknuté pixely	Obrazovka LCD obsahuje jasné bodky	<ul style="list-style-type: none"> • Vypnite a zapnite napájanie. • Permanentne zhasnutý pixel je prirodzená chyba, ku ktorej dochádza pri technológii LCD. • Ďalšie informácie o politike kvality a pixelov pre monitory Dell nájdete na stránke podpory spoločnosti Dell na adrese: http://www.dell.com/support/monitors.
Problémy s jasom	Obraz je príliš tmavý alebo príliš jasný	<ul style="list-style-type: none"> • Obnovte predvolené výrobné nastavenia monitora. • Prostredníctvom OSD vykonajte Auto Adjust (Automatické nastavenie). • Pomocou OSD upravte nastavenia ovládačov jasu a kontrastu.
Geometrické skreslenie	Obrazovka nie je správne vycentrovaná	<ul style="list-style-type: none"> • Obnovte predvolené výrobné nastavenia monitora. • Prostredníctvom OSD vykonajte Auto Adjust (Automatické nastavenie). • Pomocou OSD upravte nastavenia horizontálnych a vertikálnych ovládačov. <p>POZNÁMKA: Keď sa používa vstup HDMI/DisplayPort, nie je možné korigovať polohu obrazu.</p>
Horizontálne/vertikálne čiary	Na obrazovke je jedna alebo viac čiar	<ul style="list-style-type: none"> • Obnovte predvolené výrobné nastavenia monitora. • Prostredníctvom OSD vykonajte Auto Adjust (Automatické nastavenie). • Prostredníctvom OSD nastavte ovládače Phase (Fáza) a Pixel Clock (Frekvencia pixelov). • Vykonajte funkciu samokontroly monitora a zistíte, či sa tieto čiary zobrazujú aj v režime samokontroly. • Skontrolujte, či konektor video kábla neobsahuje ohnuté alebo zlomené kolíky. • Spustíte zabudovanú diagnostiku. <p>POZNÁMKA: Keď sa používa vstup HDMI/DisplayPort, úpravy Pixel Clock (Frekvencia pixelov) a Phase (Fáza) nie sú k dispozícii.</p>
Problémy so synchronizáciou	Obrazovka je zakódovaná alebo sa zobrazuje útržkovito	<ul style="list-style-type: none"> • Obnovte predvolené výrobné nastavenia monitora. • Prostredníctvom OSD vykonajte Auto Adjust (Automatické nastavenie). • Prostredníctvom OSD nastavte ovládače Phase (Fáza) a Pixel Clock (Frekvencia pixelov). • Vykonajte funkciu samokontroly monitora a zistíte, či sa zakódovaná obrazovka zobrazuje aj v režime samokontroly. • Skontrolujte, či konektor video kábla neobsahuje ohnuté alebo zlomené kolíky. • Počítač reštartujte v <i>núdzovom režime</i>.

Problémy súvisiace s bezpečnosťou	Viditeľné známky dymu alebo iskier	<ul style="list-style-type: none"> • Nevykonávajte žiadne kroky riešenia problémov. • Okamžite kontaktujte spoločnosť Dell.
Nepravidelné problémy	Monitor sa zapne a vypne	<ul style="list-style-type: none"> • Skontrolujte, či je video kábel pripájajúci monitor k počítaču riadne pripojený a zabezpečený. • Obnovte predvolené výrobné nastavenia monitora. • Vykonajte funkciu samokontroly monitora a zistite, či k nepravidelnému problému dochádza aj v režime samokontroly.
Chýbajúca farba	V obraze chýba farba	<ul style="list-style-type: none"> • Vykonajte funkciu samokontroly monitora. • Skontrolujte, či je video kábel pripájajúci monitor k počítaču riadne pripojený a zabezpečený. • Skontrolujte, či konektor video kábla neobsahuje ohnuté alebo zlomené kolíky.
Nesprávna farba	Farba obrazu nie je správna	<ul style="list-style-type: none"> • Zmeňte nastavenia v položke Preset Modes (Režim predvolieb) v ponuke Color (Farby) na obrazovke v závislosti od aplikácie. • Upravte hodnotu R/G/B v položke Custom Color (Vlastné farby) v ponuke Color (Farby) na obrazovke. • Spustíte zabudovanú diagnostiku.
Zachovanie obrazu v dôsledku dlhodobého ponechania statického obrazu na monitore	Na obrazovke sa objaví slabý tieň zo zobrazeného statického obrazu	<ul style="list-style-type: none"> • Pomocou funkcie správy napájania vypnite monitor vždy, keď ho nepoužívate (viac informácií nájdete v časti Režim správy napájania). • Prípadne použite dynamicky sa meniaci šetrič obrazovky.

Problémy špecifické pre produkt

Špecifické symptómy	Čo sa stane	Možné riešenia
Obraz na obrazovke je príliš malý	Obraz je na obrazovke vycentrován, ale nevypĺňa celú oblasť zobrazenia	<ul style="list-style-type: none"> • Skontrolujte nastavenie Aspect Ratio (Pomer strán) v časti Display (Obrazovka) v ponuke OSD. • Obnovte predvolené výrobné nastavenia monitora.
Monitor nie je možné nastaviť pomocou tlačidiel na prednom paneli	OSD sa na obrazovke nezobrazuje	<ul style="list-style-type: none"> • Vypnite monitor, odpojte napájací kábel, znovu ho pripojte a potom zapnite monitor. • Skontrolujte, či je ponuka OSD uzamknutá. Ak áno, stlačením a podržaním napájacieho tlačidla po dobu 6 sekúnd vykonajte odomknutie (bližšie informácie nájdete v časti Lock (Zámok)).

Žiadny signál vstupu po stlačení používateľských ovládacích prvkov	Žiadny obraz, indikátor LED je biely	<ul style="list-style-type: none"> • Skontrolujte zdroj signálu. Pohybom myši alebo stlačením ktoréhokoľvek klávesu na klávesnici skontrolujte, či sa počítač nenachádza v režime úspory energie. • Skontrolujte, či je kábel signálu zapojený. V prípade potreby kábel signálu znovu pripojte. • Reštartujte počítač alebo prehrávač videa.
Obraz nevypĺňa celú obrazovku	Obraz nevypĺňa výšku alebo šírku obrazovky	<ul style="list-style-type: none"> • Vzhľadom na odlišné formáty videa (pomer strán) na diskoch DVD monitor môže zobrazovať na celej obrazovke. • Spustíte zabudovanú diagnostiku.




POZNÁMKA: Keď zvolíte režim HDMI/DP, funkcia **Auto Adjust (Automatické nastavenie)** nebude k dispozícii.

Problémy špecifické pre rozhranie Universal Serial Bus (USB)

Špecifické symptómy	Čo sa stane	Možné riešenia
Rozhranie USB nefunguje	Periférne zariadenia USB nefungujú	<ul style="list-style-type: none"> • Skontrolujte, či je monitor zapnutý. • Upstream kábel znovu pripojte k počítaču. • Znovu pripojte periférne zariadenia USB (downstream konektor). • Monitor vypnite a znovu zapnite. • Reštartujte počítač. • Niektoré zariadenia USB ako externé prenosné disky HDD vyžadujú silnejší elektrický prúd; takéto zariadenia pripájajte priamo k počítačovému systému.
Super rýchle rozhranie USB 3.0 je pomalé	Periférne zariadenia so super rýchlym rozhraním USB 3.0 pracujú pomaly alebo vôbec nefungujú	<ul style="list-style-type: none"> • Skontrolujte, či je váš počítač kompatibilný s rozhraním USB 3.0. • Niektoré počítače sú vybavené portami USB 3.0, USB 2.0 aj USB 1.1. Zaisťte použitie správneho portu USB. • Upstream kábel znovu pripojte k počítaču. • Znovu pripojte periférne zariadenia USB (downstream konektor). • Reštartujte počítač.
Bezdrôtové USB periférne zariadenia prestanú fungovať, keď je zapojené zariadenie USB 3.0	Bezdrôtové USB periférne zariadenia pomaly reagujú alebo fungujú len v prípade, že sa zmenší vzdialenosť medzi nimi a ich prijímačom	<ul style="list-style-type: none"> • Zvýšte vzdialenosť medzi USB 3.0 periférnymi zariadeniami a bezdrôtovým USB prijímačom. • Umiestnite bezdrôtový USB prijímač čo najbližšie k bezdrôtovým USB periférnym zariadeniam. • Pomocou predĺžovacieho USB kábla umiestnite bezdrôtovým USB prijímač čo najďalej od portu USB 3.0.

VAROVANIE: Bezpečnostné pokyny

 **VAROVANIE:** Použitie iných ovládacích prvkov, nastavení alebo postupov ako tých, ktoré sú popísané v tejto dokumentácii, môže mať za následok vystavenie zásahu elektrickým prúdom, elektrickým rizikám a/alebo mechanickým rizikám.


Informácie týkajúce sa bezpečnostných pokynov nájdete v dokumente Informácie o bezpečnosti, životnom prostredí a predpisoch.

Oznámenia FCC (len USA) a ďalšie regulačné informácie

Oznámenia FCC a ďalšie regulačné informácie nájdete na webovej lokalite regulačnej zhody, ktorá sa nachádza na adrese www.dell.com/regulatory_compliance.

Kontakt na spoločnosť Dell

Pre zákazníkov v USA je určené telefónne číslo 800-WWW-DELL (800-999-3355).

 **POZNÁMKA:** Ak nemáte aktívne internetové pripojenie, kontaktné údaje nájdete v nákupnej faktúre, ústrižku na balení, účtenke alebo v katalógu výrobkov od spoločnosti Dell.

Spoločnosť Dell poskytuje viacero on-line a telefonických možností na získanie podpory a služieb. Dostupnosť sa líši v závislosti od krajiny a výrobku a niektoré služby možno nebudú vo vašej oblasti k dispozícii.

- Online technická pomoc – www.dell.com/support/monitors
- Kontakt na spoločnosť Dell – www.dell.com/contactdell