

צג P2219HC/P2419HC/P2719HC מבית Dell עם חיבור USB-C שמתשמל קירדמ



מס' דגם: P2219HC/P2419HC/P2719HC
דגם רגולטורי: P2219HCb/P2419HCb/P2719HCt

הערה: הערה מציינת מידע חשוב שיסייע לך לשפר את השימוש במחשב.
זהירות: זהירות מציינת נזק פוטנציאלי לחומרה או איבוד נתונים במקרה של אי ציות להוראות.
אזהרה: אזהרה מציינת סכנת נזק לרכוש, פציעה או מוות.



Copyright © 2018-2019 Dell Inc. או החברות הבנות שלה. כל הזכויות שמורות. Dell, EMC וסימנים מסחריים נוספים הם סימנים מסחריים של Dell Inc. או החברות הבנות שלה. סימנים מסחריים אחרים עשויים להיות סימנים מסחריים של בעליהם, בהתאמה.

2019 – 05

מהדורה A02

5 אודות הצג

5 תוכן האריזה.

6 תכונות המוצר

7 זיהוי חלקים ובקרות

10. מפרט הצגמפרטי רזולוציות.

24. Plug-and-Play

24. מדיניות איכות ופיקסלים בצג LCD

25 התקנת הצג

25. חיבור המעמד

26. שימוש במתקן ההטיה, במעמד המסתובב ובתוספת האנכית

28. חיבור הצג.

30. סידור הכבלים

31. הסרת מעמד המסך

32. התקנה על הקיר (אופציונלית).

33 הפעלת הצג

33. הפעלת המסך

33. שימוש בלחצני הלוח הקדמי.

35. הקדמי -לחצנים בלוח.

36. שימוש בתפריט המסך (OSD)



51 פתרון בעיות

51. בדיקה עצמית

52. אבחון מובנה.

53. Always On USB-C Charging (טעינה קבועה עם USB-C).

55. בעיות נפוצות

56. בעיות ספציפיות של המוצר

57. בעיות ספציפיות בממשק (USB)Universal Serial Bus

58 נספח

58. הוראות בטיחות

58. הודעות FCC (ארה"ב בלבד) ומידע נוסף אודות תקינה

58. יצירת קשר עם Dell


59. התקנת הצג

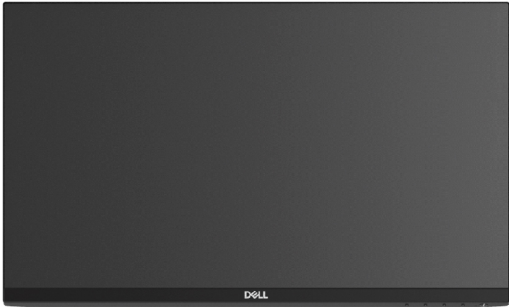

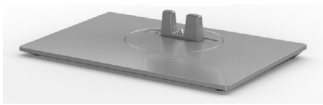


61. הנחיות לתחזוקה.



תוכן האריזה

הצג שרכשת מגיע עם כל הרכיבים המוצגים בהמשך. ודא שקיבלת את כל הרכיבים. אם חסר רכיב כלשהו, [צור קשר עם Dell](#).

הערה: חלק מהפריטים הם אופציונליים וייתכן שלא צורפו לצג. ייתכן שלא ניתן יהיה להשתמש בתכונות או במדידות מסוימות במדינות מסוימות. 

צג	
מגבה למעמד	
בסיס המעמד	
כבל מתח (משתנה בין ארצות)	
כבל USB סוג C (C עד C)	



כבל DP	
אזיקון	
<ul style="list-style-type: none"> • מדריך התקנה מקוצר • מידע על בטיחות, סביבה ורגולציה 	

תכונות המוצר

לצג השטוח **Dell P2219HC/P2419HC/P2719HC** תצוגת LCD TFT עם מטריצה פעילה ותאורת רקע מסוג LED. תכונות הצג כוללות:

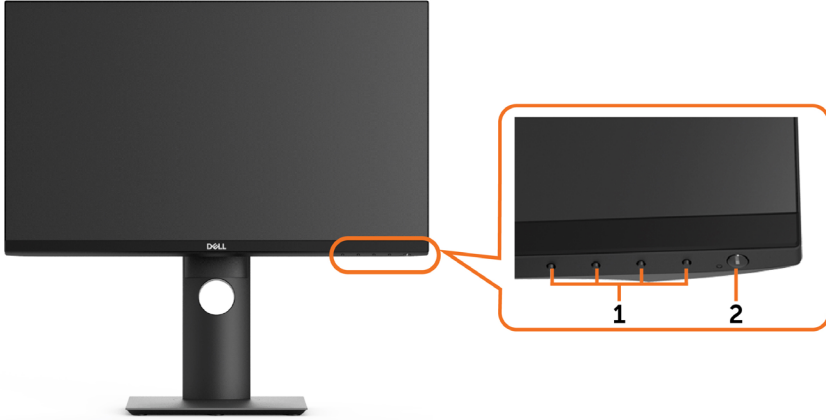
- **P2219HC**: שטח צפייה במסך של 54.6 ס"מ (21.5 אינץ') (מדידה באלכסון). רזולוציה של 1920x1080 עם תמיכה במסך מלא לרזולוציות נמוכות יותר.
- **P2419HC**: שטח צפייה במסך של 60.5 ס"מ (23.8 אינץ') (מדידה באלכסון). רזולוציה של 1920x1080 עם תמיכה במסך מלא לרזולוציות נמוכות יותר.
- **P2719HC**: שטח צפייה במסך של 68.6 ס"מ (27.0 אינץ') (מדידה באלכסון). רזולוציה של 1920x1080 עם תמיכה במסך מלא לרזולוציות נמוכות יותר.
- 72% ערכת צבעים.
- יכולות הטיה, סיבוב מצד לצד וכוונון גובה ומנח.
- מעמד נייד עם חורי התקנה של 100 מ"מ תואמי (VESA video electronics standards association) המאפשר גמישות בפתרונות ההתקנה.
- קישוריות דיגיטלית עם DisplayPort ו-HDMI.
- כולל 4 יציאות USB (downstream).
- חיבור USB מסוג C יחיד, המסוגל לספק כוח למחשבים נישאים המתאימים לחיבור זה תוך קבלת אותות וידאו ונתונים.
- יכולת "הכנס הפעל", מותנית בתמיכה במערכת.
- מיטוב נוחות הצפייה באמצעות מסך נטול הבהובים.
- ההשפעות ארוכות הטווח של פליטות אור כחול מהצג מזיקות לעיניים וגורמות עייפות ומאמץ דיגיטלי לעיניים. התכונה ComfortView מיועדת להפחית את כמות האור הכחול שנפלט מהצג למיטוב הנוחות לעין.
- כיווני הגדרות באמצעות תפריט תצוגה (OSD) להתקנה קלה ושיפור המסך.
- המצורף לצג.
- מנעול למעמד.
- מד צריכה שמציג את רמת צריכת החשמל על ידי המסך בזמן אמת.



- זכויות נטולת ארסן ונטולת כספית ללוח בלבד.
- צריכת חשמל של 0.3W בזמן המתנה במצב שינה.

זיהוי חלקים ובקורות

מבט קדמי



תויות	תיאור
1	לחצני פונקציות (לפרטים נוספים, ראה הפעלת הצג)
2	לחצן הפעלה/כיבוי (עם נורית חיווי)

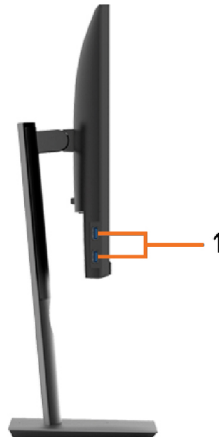


מבט מאחור



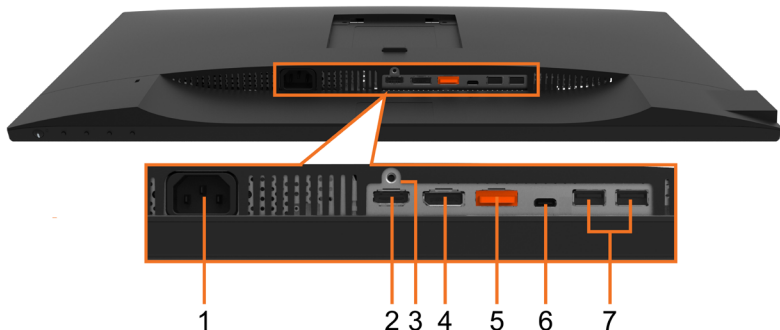
תווית	תיאור	שימוש
1	פתחי תושבת VESA (100 x 100 מ"מ x 100 מ"מ) מאחורי מכסה VESA המוצמד	הרכבה על הקיר תוך שימוש בערכת הרכבה על הקיר תואמת-VESA (100 מ"מ x 100 מ"מ).
2	תווית תקינה	מפרטת את אישורי התקינה.
3	לחצן שחרור מעמד	משחרר את המעמד מהצג.
4	חריץ נעילת אבטחה.	אבטחת הצג באמצעות מנעול אבטחה. (נמכר בנפרד)
5	מדבקת ברקוד, מספר סידורי ותגית שירות	היעזר בתווית זו אם תרצה ליצור קשר עם Dell לקבלת עזרה טכנית.
6	פתח לכבלים	משמש לניתוב הכבלים דרך הפתח.

מבט מהצד



תווית	תיאור	שימוש
1	יציאת USB לחיבור התקנים (2)	חבר את התקן ה-USB שלך. הערה: ניתן להשתמש במחבר זה רק לאחר חיבור כבל USB Type-C למחשב ומחבר ה-USB Type-C לצג.

מבט מלמטה



תווית	תיאור	שימוש
1	מחבר לכבל מתח חילופין	מחבר את כבל החשמל
2	יציאת HDMI	חבר את המחשב באמצעות כבל HDMI (נמכר בנפרד).
3	נועל מעמד	נעל את המעמד אל הצג תוך שימוש בבורג בבורג 3 x 6 mm (המברג אינו מצורף).
4	מחבר DP(כניסה)	מחבר את כבל DP מהמחשב.
5	מחבר (DP) יציאה	יציאת DP עבור צג עם תמיכה ב-MST (Multi-Stream Transport). ניתן לחבר צג עם תמיכה ב-DP 1.1 רק כצג האחרון בשרשרת MST. לאפשר MST, ראה הוראות בסעיף "חיבור הצג עבור תכונת DP MST". הערה: הוצא את פקק הגומי כדי להשתמש בחיבור DP.
6	מחבר USB סוג C	ניתן להשתמש במחבר Type-C לחיבור ההתקן המארח. קצב העברת הנתונים המרבי של USB 3.1 (Type-C) יכול לתמוך ברזולוציה המרבית של טכנולוגיית התצוגה Display Port 1.2 עם 1920 x 1080 ב-60Hz, PD 20W/3.25A, 15V/3A, 5V/3A ו-9V/3A. אזהרה: טכנולוגיית USB Type-C אינה נתמכת בגרסאות Windows שקודמות ל-Windows 10.
7	יציאת USB לחיבור התקנים (2)	חבר את התקן ה-USB שלך. הערה: ניתן להשתמש במחבר זה רק לאחר חיבור כבל USB Type-C למחשב ומחבר ה-USB Type-C לצג.



מפרט הצג

P2419HC	P2219HC	דגם
	TFT LCD	סוג מסך
	IPS	סוג לוח
	16:9	יחס גובה-רוחב
		תצוגה גלויה
23.8 אינץ' (604.52 מ"מ)	21.5 אינץ' (546.10 מ"מ)	אלכסוני
		אזור פעיל
20.75 אינץ' (527.04 מ"מ)	18.74 אינץ' (476.06 מ"מ)	אופקי
11.67 אינץ' (296.46 מ"מ)	10.54 אינץ' (267.79 מ"מ)	אנכי
156246.27 מ"מ ² (242.18 אינץ' ²)	127484.10 מ"מ ² (197.60 אינץ' ²)	אזור
0.275 מ"מ x 0.275 מ"מ	0.248 מ"מ x 0.248 מ"מ	גובה פיקסל
92	102	פיקסלים לאינץ' (PPI)
		זווית צפייה
	178° (טיפוסי)	אנכי
	178° (טיפוסי)	אופקי
	250 cd/m ² (טיפוסי)	תפוקת בהירות
	1000 ל-1 (טיפוסי)	יחס ניגודיות
	ציפוי למניעת בועה וחיזוק 3H	ציפוי הצג
	מערכת נוריות LED במסגרת	תאורה אחורית
	8 ms (טיפוסי)	זמן תגובה (אפור לאפור)
	5 ms (מצב מהיר)	
	16.7 מיליון צבעים	עומק צבע
	CIE 1931 (72%)	לוח צבעים
	הערה: ערכת הצבעים (טיפוסי) מבוססת על תקני הבדיקה CIE1976 (82%) ו-CIE1931 (72%).	
	<ul style="list-style-type: none"> • 1 חיבור HDMI • 1 כניסת DP • 1 יציאת DP • 1 חיבור USB Type-C • 2 יציאות USB 2.0 (מאחור) • 2 יציאות USB 3.0 (בצד) 	קישוריות
5.38 מ"מ (חלק עליון/שמאל/ימין)	5.62 מ"מ (חלק עליון/שמאל/ימין)	רוחב שוליים (שולי הצג לאזור הפעיל)
20.31 מ"מ (תחתית)	19.99 מ"מ (תחתית)	
		יכולת כוונון
	130 מ"מ	מעמד שניתן לכוונן את גובהו
	-5° עד 21°	הטיה
	-45° עד 45°	סיבוביות
	-90° עד 90°	ציר



תאימות למנהל התצוגה של Dell (DDM)	ארגון קל ותכונות עיקריות אחרות
אבטחה	חריץ לנעילת אבטחה (מנעול כבל נמכר בנפרד)
דגם	P2719HC
סוג מסך	מטריצה פעילה - TFT LCD
סוג לוח	טכנולוגיית IPS
יחס גובה-רוחב	16:9
תצוגה גלויה	
אלכסוני	27 אינץ' (686 מ"מ)
אזור פעיל	
אופקי	23.54 אינץ' (597.88 מ"מ)
אנכי	13.24 אינץ' (336.31 מ"מ)
אזור	201073.02 מ"מ ² (311.66 אינץ' ²)
גובה פיקסל	0.3114 מ"מ x 0.3114 מ"מ
פיקסלים לאינץ' (PPI)	81.59
זווית צפייה	
אנכי	178° (טיפוסי)
אופקי	178° (טיפוסי)
תפוקת בהיקות	300 cd/m ² (טיפוסי)
יחס ניגודיות	1000 ל-1 (טיפוסי)
ציפוי הצג	ציפוי למניעת בועק וחיזוק 3H
תאורה אחורית	מערכת נוריות LED במסגרת
זמן תגובה (אפור לאפור)	14 ms (טיפוסי) 8 ms (טיפוסי) 5 ms (מצב מהיר)
עומק צבע	16.7 מיליון צבעים
לוח צבעים	CIE 1931 (72%) הערה: ערכת הצבעים (טיפוסי) מבוססת על תקני הבדיקה CIE1976 (82%) ו-CIE1931 (72%).
קישוריות	<ul style="list-style-type: none"> • 1 חיבור HDMI • 1 כניסת DP • 1 יציאת DP • 1 חיבור USB Type-C • 2 יציאות USB 2.0 (מאחור) • 2 יציאות USB 3.0 (בצד)
רוחב שוליים (שולי הצג לאזור הפעיל)	6.0 מ"מ (חלק עליון/שמאל/ימין) 20.7 מ"מ (תחתית)
יכולת כוונון	



מעמד שניתן לכוון את גובהו הטיה סיבוביות ציר	130 מ"מ -5 ° עד 21 ° -45 ° עד 45 ° -90 ° עד 90 °
תאימות למנהל התצוגה של Dell (DDM) אבטחה	ארגון קל ותכונות עיקריות אחרות חריץ לנעילת אבטחה (מנעול כבל נמכר בנפרד)

מפרטי רזולוציות

טווח סריקה אופקי	30 kHz עד 83 kHz (אוטומטי)
טווח סריקה אנכי	56 Hz עד 76 Hz (אוטומטי)
רזולוציה מוגדרת מראש מרבית	1920 x 1080 ב-60Hz
יכולות הצגת סרטונים (ניגון DP & HDMI)	480i, 480p, 576i, 576p, 720p, 1080i, 1080p

מצבי תצוגה מוגדרים מראש

קוטביות סנכרון (אופקי/אנכי)	שעון פיקסלים (MHz)	תדר אנכי (הרץ)	תדר אופקי (קילוהרץ)	מצב תצוגה
-/-	25.2	60.0	31.5	VESA, 640 x 480
-/-	31.5	75.0	37.5	VESA, 640 x 480
-/+	28.3	70.0	31.5	IBM, 720 x 400
+/+	40.0	60.0	37.9	VESA, 800 x 600
+/+	49.5	75.0	46.9	VESA, 800 x 600
-/-	65.0	60.0	48.4	VESA, 1024 x 768
+/+	78.8	75.0	60.0	VESA, 1024 x 768
+/+	108.0	75.0	67.5	VESA, 1152 x 864
+/+	108.0	60.0	64.0	VESA, 1280 x 1024
+/+	135.0	75.0	80.0	VESA, 1280 x 1024
+/+	108.0	60.0	60.0	VESA, 1600 x 900
+/+	148.5	60.0	67.5	VESA, 1920 x 1080



מצבי שמע מרובה (MST) MST Multi-Stream Transport

כמות הצגים החיצוניים שניתן לחבר לכל היותר	צג מקור MST
1920 x 1080/60 Hz	1920 x 1080/60 Hz
1 (השתמש ב-USB Type-C)	
3 (השתמש ב-DP)	

הערה: הרזולוציה המרבית הנתמכת לצג חיצוני היא 1920x1080, 60Hz.

מפרט חשמלי

דגם	P2219HC/P2419HC
אותות כניסת וידאו	<ul style="list-style-type: none"> • HDMI 1.4: 600 mV לכל קו דיפרנציאלי, התנגדות קלט של 100 ohm לצמד דיפרנציאלי • DisplayPort 1.2: 600 mV לכל קו דיפרנציאלי, התנגדות קלט של 100 ohm לצמד דיפרנציאלי • USB Type-C: 600mV לכל קו דיפרנציאלי, התנגדות קלט של 90 ohm לצמד דיפרנציאלי
מתח כניסה/ זרם/תדר	100-240 VAC או 1.5 A / 50/60 Hz ± 3 Hz (טיפוסי)
נחשול זרם	120 V : 40 A (לכל היותר) ב-0 °C (הפעלה קרה) 240V : 80 A (לכל היותר) ב-0 °C (הפעלה קרה)

דגם	P2719HC
אותות כניסת וידאו	<ul style="list-style-type: none"> • HDMI 1.4: 600 mV לכל קו דיפרנציאלי, התנגדות קלט של 100 ohm לצמד דיפרנציאלי • DisplayPort 1.2: 600 mV לכל קו דיפרנציאלי, התנגדות קלט של 100 ohm לצמד דיפרנציאלי • USB Type-C: 600mV לכל קו דיפרנציאלי, התנגדות קלט של 90 ohm לצמד דיפרנציאלי
מתח כניסה/ זרם/תדר	100-240 VAC או 1.6 A / 50/60 Hz ± 3 Hz (טיפוסי)
נחשול זרם	120 V : 30 A (לכל היותר) ב-0 °C (הפעלה קרה) 220V : 60 A (לכל היותר) ב-0 °C (הפעלה קרה)

מאפיינים פיזיים

דגם	P2219HC	P2419HC
סוג כבל אותות	<ul style="list-style-type: none"> • דיגיטלי: DisplayPort, 20 פינים • דיגיטלי: HDMI, 19 פינים • דיגיטלי: USB Type-C, 24 פינים 	
מידות (כולל מעמד)		
גובה (דחוס)	19.14 אינץ' (486.11 מ"מ)	18.58 אינץ' (472.04 מ"מ)
גובה (מוגדל)	14.02 אינץ' (356.11 מ"מ)	13.91 אינץ' (353.42 מ"מ)
רוחב	21.17 אינץ' (537.8 מ"מ)	19.19 אינץ' (487.3 מ"מ)
עומק	6.54 אינץ' (166.0 מ"מ)	6.54 אינץ' (166.0 מ"מ)



מידות (לא כולל מעמד)		
גובה	11.55 אינץ' (מ"מ) 293.4	12.68 אינץ' (מ"מ) 322.15
רוחב	19.19 אינץ' (מ"מ) 487.3	21.17 אינץ' (מ"מ) 537.8
עומק	1.63 אינץ' (מ"מ) 41.3	1.69 אינץ' (מ"מ) 42.8
מידות המעמד		
גובה (דחוס)	15.78 אינץ' (מ"מ) 400.80	15.78 אינץ' (מ"מ) 400.80
גובה (מוגדל)	13.91 אינץ' (מ"מ) 353.42	13.91 אינץ' (מ"מ) 353.42
רוחב	8.11 אינץ' (מ"מ) 206.0	8.11 אינץ' (מ"מ) 206.0
עומק	6.54 אינץ' (מ"מ) 166.0	6.54 אינץ' (מ"מ) 166.0
בסיס	166.0 מ"מ x 206.0 מ"מ	166.0 מ"מ x 206.0 מ"מ
	6.54 מ"מ x 8.11 מ"מ	6.54 מ"מ x 8.11 מ"מ
משקל		
כולל אריזה	6.43 ק"ג (פאונד) 14.18	7.26 ק"ג (פאונד) 16.01
כולל מכלול המעמד וכבלים	4.99 ק"ג (פאונד) 11.00	5.45 ק"ג (פאונד) 12.02
ללא מכלול המעמד (להרכבה על הקיר או עבור הרכבת VESA - ללא כבלים)	3.05 ק"ג (פאונד) 6.72	3.52 ק"ג (פאונד) 7.76
מכלול המעמד	1.64 ק"ג (פאונד) 3.62	1.65 ק"ג (פאונד) 3.63
מסגרת קדמית מבריקה	2-4 (סנטר קדמי בלבד)	2-4 (סנטר קדמי בלבד)

דגם	P2719HC
סוג כבל אותות	• דיגיטלי: DisplayPort, 20 פינים • דיגיטלי: HDMI, 19 פינים • דיגיטלי: USB Type-C, 24 פינים
מידות (כולל מעמד)	
גובה (דחוס)	20.64 אינץ' (מ"מ) 524.3
גובה (מוגדל)	15.52 אינץ' (מ"מ) 394.3
רוחב	24.01 אינץ' (מ"מ) 609.9
עומק	7.28 אינץ' (מ"מ) 185.0
מידות (לא כולל מעמד)	
גובה	14.29 אינץ' (מ"מ) 363.0
רוחב	24.01 אינץ' (מ"מ) 609.9
עומק	1.69 אינץ' (מ"מ) 42.8
מידות המעמד	
גובה (דחוס)	16.47 אינץ' (מ"מ) 418.4
גובה (מוגדל)	14.61 אינץ' (מ"מ) 371.0
רוחב	9.65 אינץ' (מ"מ) 245.0
עומק	7.28 אינץ' (מ"מ) 185.0



בסיס	185.0 מ"מ x 245.0 מ"מ (מ) 7.28 מ"מ x 9.65 מ"מ
משקל	
כולל אריזה	9.36 ק"ג (20.64 פאונד)
כולל מכלול המעמד וכבלים	6.94 ק"ג (15.30 פאונד)
ללא מכלול המעמד (להרכבה על הקיר או עבור הרכבת VESA (- ללא כבלים)	4.67 ק"ג (10.30 פאונד)
מכלול המעמד	1.93 ק"ג (4.25 פאונד)
מסגרת קדמית מבריקה	2-4 (סנטר קדמי בלבד)

תנאי סביבה

דגם	P2219HC	P2419HC
טמפרטורה		
בפעולה	0°C עד 40°C (32°F עד 104°F)	
לא בפעולה	<ul style="list-style-type: none"> אחסון: 20°C עד 60°C (-4°F עד 140°F) שילוח: 20°C עד 60°C (-4°F עד 140°F) 	
לחות		
בפעולה	20% עד 80% (ללא התעבות)	
לא בפעולה	<ul style="list-style-type: none"> אחסון: 10% עד 90% (ללא התעבות) שילוח: 10% עד 90% (ללא התעבות) 	
גובה		
בפעולה	5,000 מטרים (16,404 רגל) (מרבי)	
לא בפעולה	12,192 מטרים (40,000 רגל) (מרבי)	
פיזור תרמי	<ul style="list-style-type: none"> 403 שעה/BTU (מרבי) 58 שעה/BTU (טיפוסי) 	<ul style="list-style-type: none"> 407 שעה/BTU (מרבי) 62 שעה/BTU (טיפוסי)

דגם	P2719HC	
טמפרטורה		
בפעולה	0°C עד 40°C (32°F עד 104°F)	
לא בפעולה	<ul style="list-style-type: none"> אחסון: 20°C עד 60°C (-4°F עד 140°F) שילוח: 20°C עד 60°C (-4°F עד 140°F) 	
לחות		
בפעולה	20% עד 80% (ללא התעבות)	
לא בפעולה	<ul style="list-style-type: none"> אחסון: 10% עד 90% (ללא התעבות) שילוח: 10% עד 90% (ללא התעבות) 	
גובה		
בפעולה	5,000 מטרים (16,404 רגל) (מרבי)	



לא בפעולה	12,192 מטרים (40,000 רגל) (מרבי)
פיזור תרמי	<ul style="list-style-type: none"> 427 שעה/BTU (מרבי) 89 שעה/BTU (טיפוסי)

תאימות לתקנים

כן	לצג יש אישור ENERGY STAR
רישום EPEAT במקומות הישימים. רישום EPEAT משתנה לפי מדינה. לטסטוס הרישום לפי מדינה, עבור אל www.epeat.net .	EPEAT
כן	מסכים מאושרי TCO
כן	תאימות ל-RoHS
כן	אינו מכיל BFR/PVC (לא כולל כבלים חיצוניים)

מצבי ניהול צריכת חשמל

אם אתה משתמש בכרטיס מסך תואם DPM של VESA או בתוכנה המותקנת במחשב, הצג יכול להפחית באופן אוטומטי את צריכת החשמל שלו כאשר אינו בשימוש. תכונה זו נקראת*Power Save Mode (מצב חיסכון בצריכת החשמל). אם המחשב מזהה אות מהמקלדת, מהעכבר או מהתקן קלט אחר, הצג יחזור אוטומטית לפעולה. הטבלה שלהלן מציגה את צריכת החשמל ואת האותות של תכונה אוטומטית זו לחיסכון בחשמל.

P2219HC

מצבי VESA	סנכרון אופקי	סנכרון אנכי	וידאו	נורית חיווי להפעלה	צריכת חשמל
פעולה רגילה	פעיל	פעיל	פעיל	לבנה	118 W (מקסימום)** 17 W (טיפוסי)
מצב Active-off	לא פעיל	לא פעיל	כבוי	לבנה (הבהוב איטי)	פחות מ-0.3 W***
כבוי	-	-	-	כבוי	פחות מ-0.3 W

Energy Star	צריכת חשמל
P _{ON}	W 15.57
E _{TEC}	kWh 50.59

P2419HC

מצבי VESA	סנכרון אופקי	סנכרון אנכי	וידאו	נורית חיווי להפעלה	צריכת חשמל
פעולה רגילה	פעיל	פעיל	פעיל	לבנה	119 W (מקסימום)** 18 W (טיפוסי)
מצב Active-off	לא פעיל	לא פעיל	כבוי	לבנה (הבהוב איטי)	פחות מ-0.3 W***
כבוי	-	-	-	כבוי	פחות מ-0.3 W



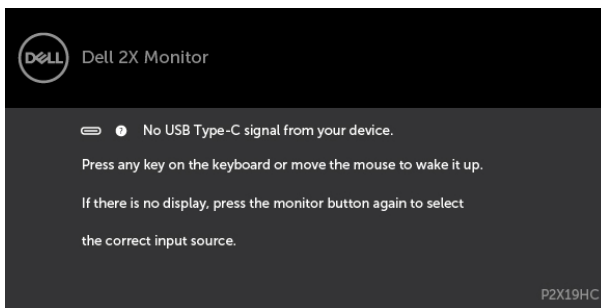
צריכת חשמל	Energy Star
W 16.73	P _{ON}
kWh 54.14	E _{TEC}

P2719HC

צריכת חשמל	נורית חיווי להפעלה	וידאו	סנכרון אנכי	סנכרון אופקי	מצבי VESA
125 W (מקסימום)**	לבנה	פעיל	פעיל	פעיל	פעולה רגילה
26 W (טיפוסי)	לבנה	כבוי	לא פעיל	לא פעיל	מצב Active-off
פחות מ-0.3 W***	(הבהוב איטי)	-	-	-	כבוי
פחות מ-0.3 W	כבוי	-	-	-	

צריכת חשמל	Energy Star
W 16.82	P _{ON}
kWh 52.99	E _{TEC}

תצוגת המסך תפעל במצב פעולה רגיל בלבד. אם תלחץ על לחצן כלשהו במצב Active-off, אחת מהודעות הבאות תוצגנה:



*ניתן לבטל לגמרי את צריכת החשמל במצב כבוי רק על ידי ניתוק כבל החשמל מהצג.

**צריכת הספק מרבית במצב והארה מרבית.

***נתוני הבדיקה נמדדים במצב שבו לא מחובר כבל USB-C.

מוסמך זה מובא למטרות מידע בלבד ומבוסס על ביצועים במעבדה. ביצועי המוצר בפועל עשויים להיות שונים, בהתאם לתוכנה, לרכיבים ולציווד ההיקפי שרכשת ואין כל התחייבות לעדכן את המידע הזה. בהתאם לכך, אין להסתמך על המידע הזה בעת קבלת החלטה בנוגע לעמידות חשמלית או כל החלטה אחרת. לא מוענקת כל אחריות בנוגע לדיוק או לשלמות המידע, בין אם באופן מפורש או מרומז.

הפעל את המחשב ואת הצג כדי לגשת אל התצוגה במסך.



הערה: הצג תואם לתקן ENERGY STAR



הערה:

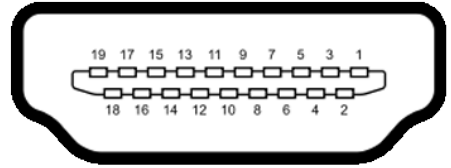


P_{ON}: צריכת חשמל במצב פעיל כפי שמוגדר ב-7.0 Energy Star.
E_{TEC}: סה"כ צריכת חשמל בקוונט"ש כפי שמוגדר ב-7.0 Energy Star



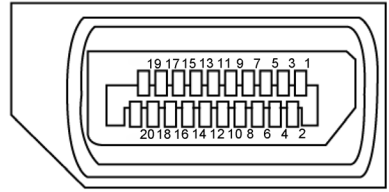
הקצאות פינים

יציאת HDMI



מספר פין	צד 19 פינים של כבל האותות המחובר
1	TMDS DATA 2+
2	TMDS DATA 2 SHIELD
3	TMDS DATA 2-
4	TMDS DATA 1+
5	TMDS DATA 1 SHIELD
6	TMDS DATA 1-
7	TMDS DATA 0+
8	TMDS DATA 0 SHIELD
9	TMDS DATA 0-
10	TMDS CLOCK+
11	TMDS CLOCK SHIELD
12	TMDS CLOCK-
13	CEC
14	Reserved (N.C. on device)
15	DDC CLOCK (SCL)
16	DDC DATA (SDA)
17	DDC/CEC Ground
18	+5 V POWER
19	HOT PLUG DETECT

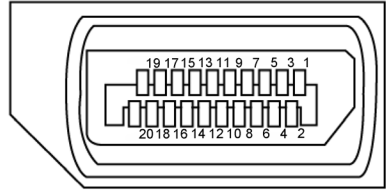




מספר פיין	צד 20 פינים של כבל האותות המחובר
1	ML3 (n)
2	GND
3	ML3 (p)
4	ML2 (n)
5	GND
6	ML2 (p)
7	ML1 (n)
8	GND
9	ML1 (p)
10	ML0 (n)
11	GND
12	ML0 (p)
13	GND
14	GND
15	AUX (p)
16	GND
17	AUX (n)
18	Hot Plug Detect
19	Re-PWR
20	+3.3 V DP_PWR



יציאת DP out

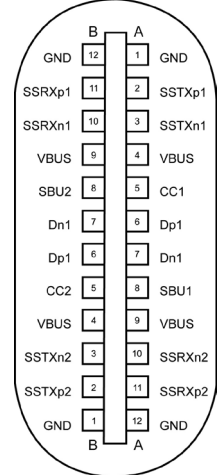


מספר פין	צד 20 פינים של כבל האותות המחובר
1	ML0(p)
2	GND
3	ML0(n)
4	ML1(p)
5	GND
6	ML1(n)
7	ML2(p)
8	GND
9	ML2(n)
10	ML3(p)
11	GND
12	ML3(n)
13	CONFIG1
14	CONFIG2
15	AUX CH(p)
16	GND
17	AUX CH(n)
18	Hot Plug Detect
19	Return
20	DP_PWR



USB Type-C יציאת

USB Type-C receptacle



typically connected to a charger through a Type-C cable


מספר פין	שם האות	מספר פין	שם האות
GND	B12	GND	A1
SSRXp1	B11	SSTXp1	A2
SSRXn1	B10	SSTXn1	A3
VBUS	B9	VBUS	A4
SBU2	B8	CC1	A5
Dn1	B7	Dp1	A6
Dp1	B6	Dn1	A7
CC2	B5	SBU1	A8
VBUS	B4	VBUS	A9
SSTXn2	B3	SSRXn2	A10
SSTXp2	B2	SSRXp2	A11
GND	B1	GND	A12




אפיק טורי אוניברסלי (USB)

בסעיף זה תקבל פרטים אודות יציאות ה-USB הזמינות בצג. במחשב שברשותך ישנן יציאות ה-USB הבאות:

- 2 יציאות (downstream) - צד שמאל, USB 3.0
- 2 יציאות (downstream) - למטה, USB 2.0

 **הערה:** יציאות ה-USB של הצג פועלות רק כאשר הצג פעיל או במצב חיסכון בצריכת חשמל. אם תכבה את הצג ולאחר מכן תדליק אותו, ייתכן שייקח להתקנים המחוברים אליו זמן מה כדי לחזור לפעולה רגילה.

 **הערה:** הצג תומך בטכנולוגיות Super-Speed USB 3.0 ו-High-Speed USB 2.0.

USB 3.0

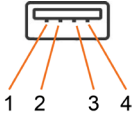
מהירות העברה	קצב העברת נתונים	צריכת הספק
SuperSpeed	5 Gbps	4.5 W (מקסימום, כל יציאה)
Hi-Speed	480 Mbps	4.5 W (מקסימום, כל יציאה)
Full speed	12 Mbps	4.5 W (מקסימום, כל יציאה)

USB 2.0

מהירות העברה	קצב העברת נתונים	צריכת הספק
Hi-Speed	480 Mbps	2.5 W (מקסימום, כל יציאה)
Full speed	12 Mbps	2.5 W (מקסימום, כל יציאה)
Low speed	1.5 Mbps	2.5 W (מקסימום, כל יציאה)

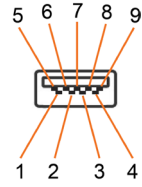


USB 2.0 port



מספר פין	שם האות
VCC	1
DMD	2
DPD	3
GND	4

USB 3.0 port



מספר פין	שם האות
VBUS	1
D-	2
D+	3
GND	4
StdA_SSRX-	5
StdA_SSRX+	6
GND_DRAIN	7
StdA_SSTX-	8
StdA_SSTX+	9
Shield	Shield



Plug-and-Play

תוכל להתקין את הצג בכל מערכת תואמת "הכנס הפעל". הצג יספק למחשב באופן אוטומטי את נתוני זיהוי התצוגה המורחב (EDID) תוך שימוש בפרוטוקולי ערוץ נתוני תצוגה (DDC), ויאפשר למערכת להגדיר את עצמה ולמטב את הגדרות הצג. ברוב המקרים, התקנת הצג תתבצע אוטומטית; ניתן לבחור הגדרות שונות לפי הצורך. לפרטים נוספים אודות שינוי הגדרות הצג, ראה [הפעלת הצג](#).

מדיניות איכות ופיקסלים בצג LCD

פעמים רבות במהלך הייצור של צג LCD פיקסל אחד או יותר מתקבעים במצב שאינו ניתן לשינוי. קשה להבחין בפיקסלים הללו והם אינם משפיעים על האיכות או על היכולת להשתמש בתצוגה. למידע נוסף על מדיניות הפיקסלים של Dell, גלוש לאתר התמיכה של Dell בכתובת: <http://www.dell.com/support/monitors>.



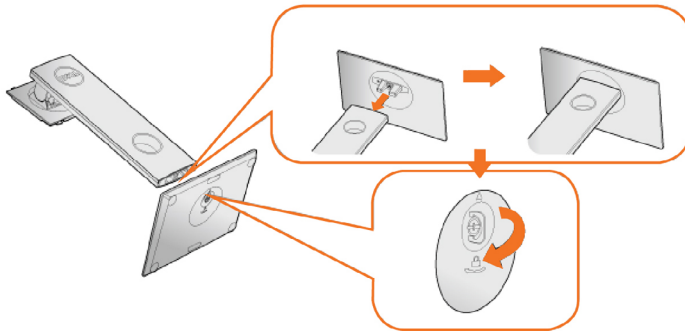
חיבור המעמד

הערה: הצג נשלח מהמפעל כשהמעמד אינו מותקן.
הערה: ההנחיות הבאות רלוונטיות רק בעת חיבור של המעמד שנשלח עם הצג. אם אתה מחבר מעמד שרכשת ממקור אחר, ציית להנחיות ההתקנה שנכללו עם המעמד.

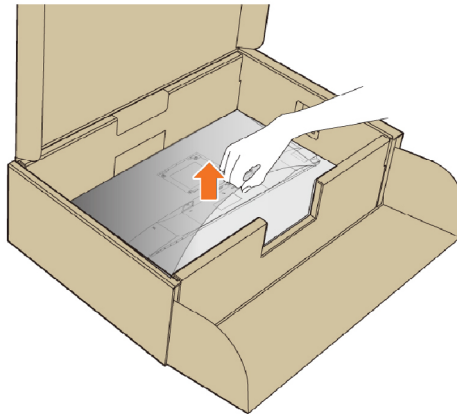


לחיבור מעמד הצג:

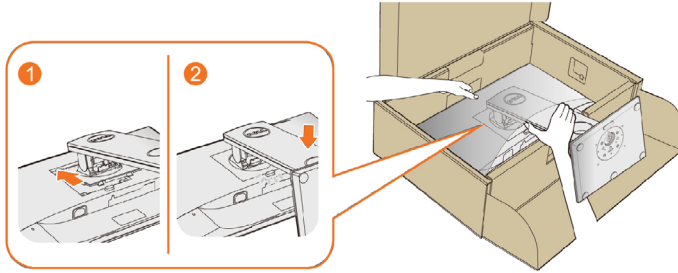
- 1 ציית להנחיות המפורטות על קיפולי הקרטון להוצאת המעמד מהתושבת המרופדת ששומרת עליו.
- 2 הכנס את רגליות הבסיס של המעמד לחריץ המעמד עד הסוף.
- 3 הרם את ידית הבורג וסובב את הבורג בכיוון השעון.
- 4 לאחר הידוק הבורג עד הסוף, קפל את ידית הבורג למצב שטוח במגרעת הייעודית.



- 5 הרם את הכיסוי, כמוצג באיור, כדי לחשוף את אזור ה-VESA של מכלול המעמד.



- 6 חבר את מכלול המעמד לצג.
 א. הכנס את שתי הלשוניות בחלק העליון של המעמד לשקע שבגב הצג.
 ב. דחוף את המעמד כלפי מטה עד שייכנס למקומו בנקישה.



- 7 העמד את הצג במנח זקוף.
הערה: הרם את הצג בזהירות כדי למנוע ממנו להחליק או ליפול.

שימוש במתקן ההטיה, במעמד המסתובב ובתוספת האנכית

- הערה:** מוצר זה מיועד לשימוש עבור צג עם מעמד. במידה ורכשת מעמד אחר, עיין במדריך ההתקנה שלו לקבלת הוראות התקנה.

דצל דצמ בוביס, היטה

הבסיס המובנה מאפשר לך להטות את הצג לזווית הצפייה הנוחה ביותר.



- הערה:** המעמד מגיע נפרד מהצג.



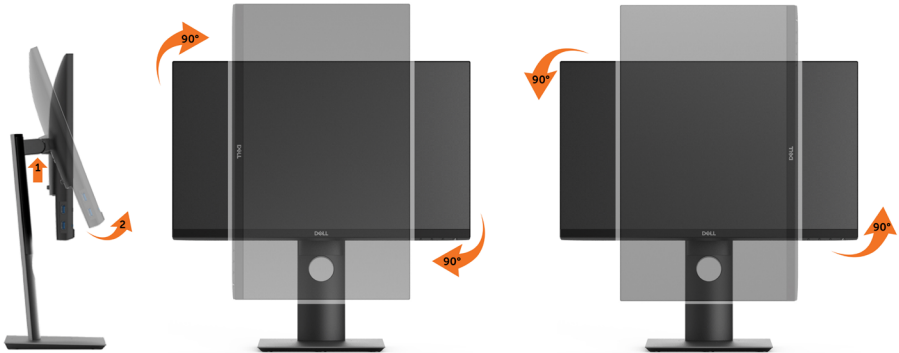
תיכנא הכראה

הערה: המעמד מגיע לגובה של 130 מ"מ. התרשים שבהמשך מדגים כיצד יש לפרוס את המעמד אנכית.



גצה בוביס

לפני שתסובב את הצג, עליו להיות פרוס לגמרי אנכית (פריסה אנכית) ומוטה לגמרי (הטיה) למעלה כדי שלא לפגוע בתחתית הצג.



הערה: כדי לסובב את התצוגה (רוחבית לעומת אנכית) עם מחשב Dell שברשותך, עליך להשתמש במנהל התקן גרפיקה מעודכן שאינו כלול בחבילת הצג. להורדת מנהל ההתקן הגרפי, בקר בכתובת www.dell.com/support, עבור לאזור ההורדה (Download) בחלק Video Drivers (מנהלי כרטיס מסך) להורדת מנהל ההתקן העדכני.

הערה: במצב Portrait View, ייתכן שהביצועים ייפגעו כאשר תשתמש ביישומים גרפיים כבדים (כגון משחקים תלת ממדיים).



הגוצתה לש בוביסה תורדגה ןוויכ

לאחר שסובבת את הצג, עליך לבצע את הפעולות שבהמשך כדי לכוון את הגדרות סיבוב התצוגה (Rotation Display Settings) של המערכת.

הערה: אם אתה משתמש בצג עם מחשב שאינו מתוצרת Dell, עליך לבקר בדף מנהלי ההתקנים הגרפיים באתר היצרן לקבלת מידע אודות סיבוב התצוגה במערכת ההפעלה. כדי לכוון את הגדרות הסיבוב של התצוגה:

- 1 לחץ לחיצה ימנית בשולחן העבודה ובחר באפשרות מאפיינים.
- 2 עבור לכרטיסיה הגדרות ובחר מתקדם.
- 3 אם מותקן במחשב כרטיס מסך מסוג ATI, עבור לכרטיסייה Rotation (סיבוב) וקבע את זווית הסיבוב המועדפת.

אם מותקן במחשב כרטיס מסך מסוג nVidia עבור לכרטיסייה nVidia, בחר באפשרות NVRotate מהמעמדה השמאלית ולאחר מכן קבע את זווית הסיבוב המועדפת. אם מותקן במחשב כרטיס מסך מסוג Intel, עבור לכרטיסייה Intel®, בחר באפשרות Graphic Properties (מאפייני גרפיקה), עבור לכרטיסייה Rotation (סיבוב), ולאחר מכן קבע את זווית הסיבוב המועדפת.

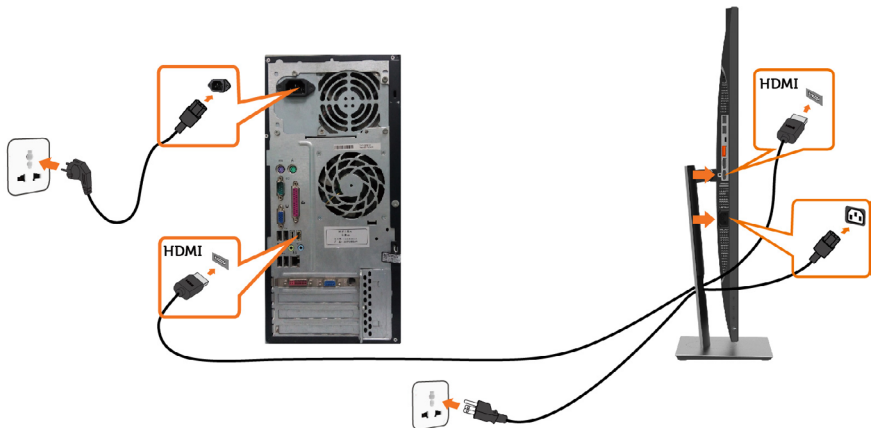
הערה: אם אפשרות הסיבוב אינה מוצגת או שאינה פועלת כשורה, בקר באתר www.dell.com/support והורד את מנהל ההתקן המעודכן עבור כרטיס המסך שברשותך.

חיבור הצג

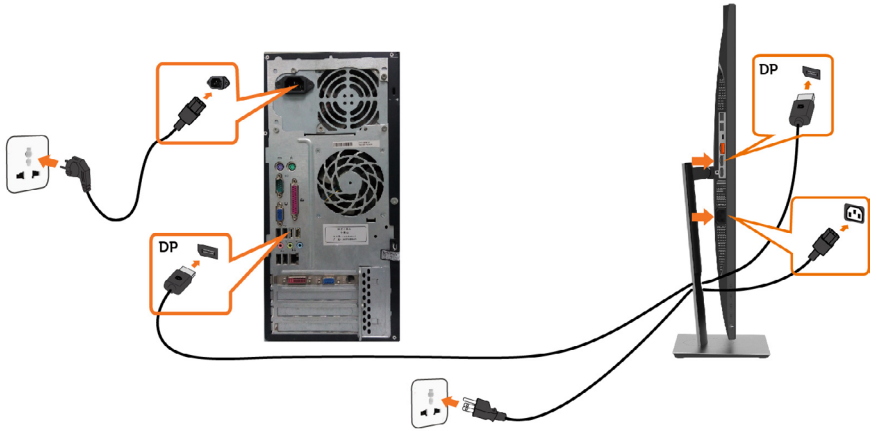
⚠ אזהרה: לפני שתתחיל בביצוע הפעולות המתוארות בסעיף זה, פעל לפי **הוראות הבטיחות**.

- לחיבור הצג אל המחשב:
- 1 כבה את המחשב.
 - 2 חבר כבל USB Type-C/DP/HDMI מהמסך למחשב.
 - 3 הדלק את המסך.
 - 4 בחר את מקור התמונה הנכון בתפריט של Monitor OSD והדלק את המחשב.

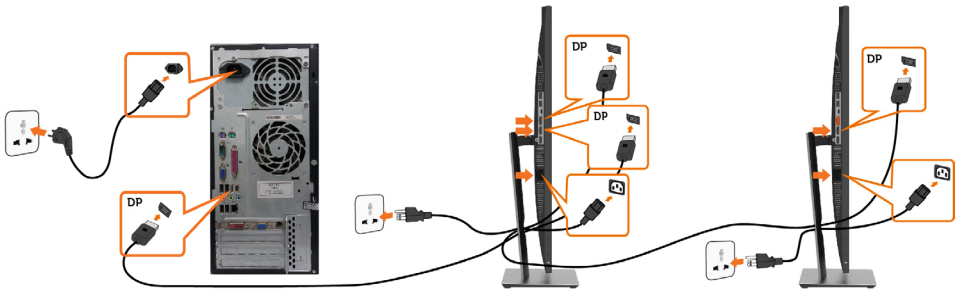
חיבור כבל HDMI (אופציונלית)



חיבור כבל DP



חיבור הצג לשימוש בתכונה DP Multi-Stream Transport (MST)



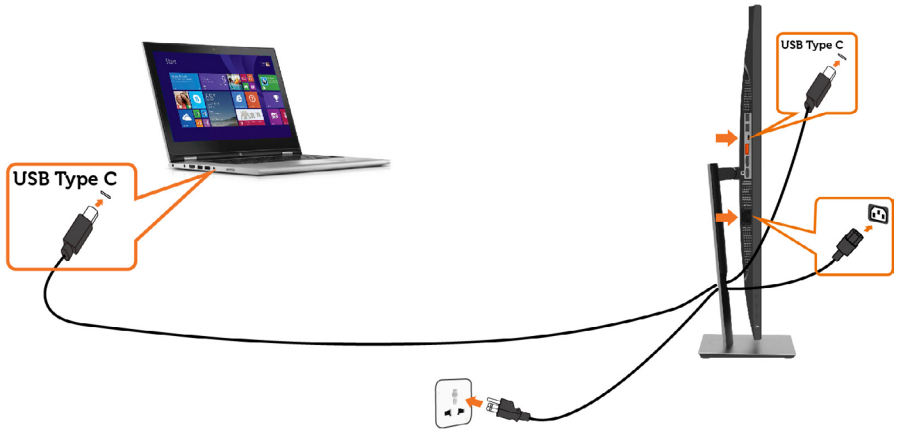
הערה: תומך בתכונה DP MST. לשימוש בתכונה זו, נדרש מחשב עם כרטיס מסך תואם DP1.2 אשר תומך ב-MST.

הערה: הוצא את פקק הגומי כדי להשתמש בחיבור DP.

הערה: בפעם הראשונה שכניסת ה-DP מחוברת למחשב ויציאת ה-DP מחוברת לצג שני, התכונה MST תופעל באופן אוטומטי.



חיבור כבל USB-C



הערה:



- 1 מצב USB Type-C Alternate עם DP 1.1, DP 1.2 אינו נתמך..
- 2 תומך ב-USB PD (אספקת חשמל) רושם עד $65W(20V/3.25A)$.
- 3 אם לשימוש במחשב נדרש $>65W(20V/3.25A)$ והסוללה התרוקנה, ייתכן שלא ניתן יהיה להפעיל את המחשב או להטעין אותו עם P2219HC/P2419HC/P2719HC USB Type-C PD.

סידור הכבלים



לאחר חיבור כל הכבלים הנחוצים אל הצג ואל המחשב, (לחיבור הכבלים, ראה חיבור הצג) סדר את הכבלים כפי שמוצג למעלה.



הסרת מעמד המסך

זהירות: ודא שהצג מונח על משטח נקי ורך כדי שלא לשרוט את תצוגת ה-LCD במהלך הסרת המעמד.

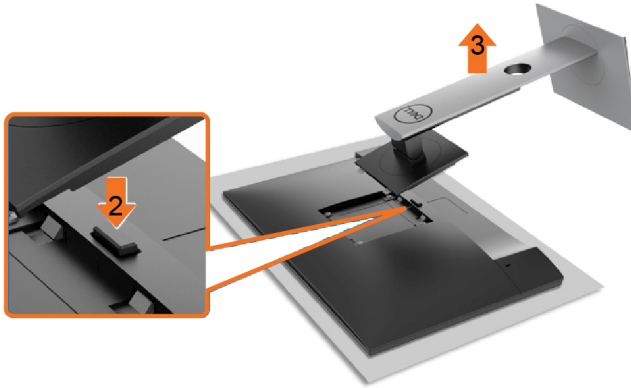


הערה: התהליך המוסבר בהמשך מתאים למעמד הרגיל. אם רכשת מעמד אחר, עיין במסמכים שצורפו למעמד שקנית כדי להבין כיצד להתקינו.




להסרת המעמד:

- 1 הנח את המסך על גבי מטלית רכה או כרית.
- 2 לחץ והחזק את לחצן השחרור של המעמד.
- 3 הרם את המעמד והרחק אותו מהצג.




התקנה על הקיר (אופציונלית)



הערה: השתמש בבורגי M4 x 10 מ"מ כדי לחבר את המסך לערכת החיבור לקיר. 


עיין בהוראות שצורפו לערכת החיבור לקיר תואמת VESA.

- 1 הנח את הצג על מטלית רכה, על כרית או על שולחן שטוח ויציב.
- 2 הסר את המעמד.
- 3 השתמש במברג עם ראש פיליפס כדי להוציא את ארבעת הברגים שמהדקים את מכסה הפלסטיק.
- 4 חבר את תושבת ההתקנה מערכת ההתקנה על הקיר לצג.
- 5 התקן את הצג על הקיר לפי ההוראות המצורפות לערכת ההתקנה של הקיר.

הערה: לשימוש רק עם לוחית תלייה מאושרת UL או CSA או GS עם יכולת תמיכה במשקל/עומס מינימלי של 3.05 ק"ג (P2219HC)/ל 3.52 ק"ג (P2419HC)/ל 4.67 ק"ג (P2719HC). 



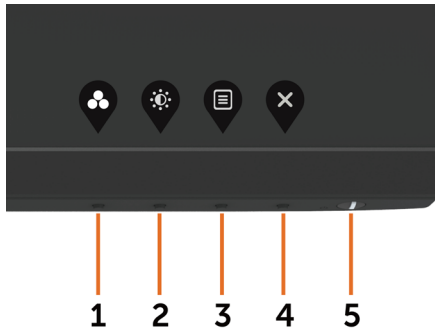
הפעלת המסך






לחץ  כדי להפעיל את הצג.



שימוש בלחצני הלוח הקדמי

לחץ על הלחצנים שבחזית הצג כדי לשנות את מאפייני התמונה המוצגת. בעת השימוש בלחצנים האלה לכוונן המאפיינים, הערכים המספריים של המאפיינים יוצגו במסך כשהם משתנים.

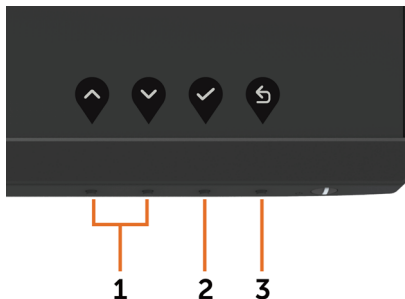





תיאור	לחצנים בלוח-הקדמי	
לחץ על לחצן זה כדי לבחור מתוך רשימה של מצבי צבעים מוגדרים מראש.		1
	<p>מקש קיצור: Preset Modes (מצבים מוגדרים מראש)</p>	
לחץ על לחצן זה כדי לגשת ישירות אל התפריט "בהירות/ניגודיות".		2
	<p>מקש קיצור: בהירות/ניגודיות</p>	
השתמש בלחצן Menu (תפריט) כדי להפעיל את בתצוגה במסך, ובחר את OSD Menu (תפריט התצוגה במסך). ראה סעיף גישה למערכת התפריטים .		3
	<p>Menu (תפריט)</p>	
לחץ על לחצן זה כדי לחזור לתפריט הראשי או כדי לצאת מתפריט המסך.		4
	<p>Exit (יציאה)</p>	
לחץ על Power (הפעלה) כדי להדליק ולכבות את הצג. נורית החיווי הלבנה מציינת שהצג דולק ומתפקד בצורה מלאה. נורית חיווי לבנה מהבהבת מציינת מצב חיסכון בחשמל DPMS.		5
	<p>Power (הפעלה - עם נורית חיווי)</p>	



הקדמי -לחצנים בלוח

לחץ על המקשים שבחזית הצג כדי לשנות את הגדרות התמונה.




תיאור	לחצנים בלוח הקדמי	
לחץ למעלה (הגדלה) ולמטה (הקטנה) כדי לקבוע את ערכי הפריטים המופיעים בתפריט המסך.	 למטה	 למעלה
לחץ על OK (אישור) כדי לאשר את הבחירות שעשית.	 אישור	
לחץ על Back (הקודם) כדי לחזור לתפריט הקודם.	 הקודם	





שימוש בתפריט המסך (OSD)

גישה למערכת התפריטים

הערה: כל שינוי שתבצע בתפריט המסך יישמר אוטומטית אם תעבור אל תפריט אחר, אם תצא מהתפריט או אם תמתין עד שתפריט המסך ייעלם.

1 לחץ  כדי לפתוח את תפריט המסך וכדי להציג את התפריט הראשי.





2 לחץ על הלחצנים  ו- כדי לעבור בין האפשרויות. כשאתה עובר בין הסמלים, שם האפשרות הנוכחית מסומן.

3 לחץ פעם אחת על  או על  כדי להפעיל את האפשרות המסומנת.

4 לחץ על  ועל  כדי לבחור בפרמטר הרצוי.

5 לחץ  כדי לעבור לסרגל הגלילה, ולאחר מכן לחץ  או  בהתאם לחיוויים שבמסך, כדי לבצע את השינויים הרצויים.

6 לחץ על  לחזרה לתפריט הקודם או על  לאישור ולחזרה לתפריט הקודם.






**Brightness/
Contrast**
(בהירות/ניגודיות)

השתמש בתפריט זה כדי להפעיל את כוונן ה-Brightness/Contrast-
(בהירות/ניגודיות).


Brightness
(בהירות)

בהירות מכוון את בהיקות התאורה האחורית.
(מינימום 0; מקסימום 100).



לחץ  כדי להגביר את הבהירות.

לחץ  כדי להחליש את הבהירות.

הערה: לא ניתן לכוון ידנית את הבהירות כאשר האפשרות 'ניגודיות דינמית' פועלת.

Contrast
(ניגודיות)

כוון תחילה את **Brightness** (בהירות) ולאחר מכן כוון את **Contrast**
(ניגודיות) רק אם יש צורך בכווןן נוסף.

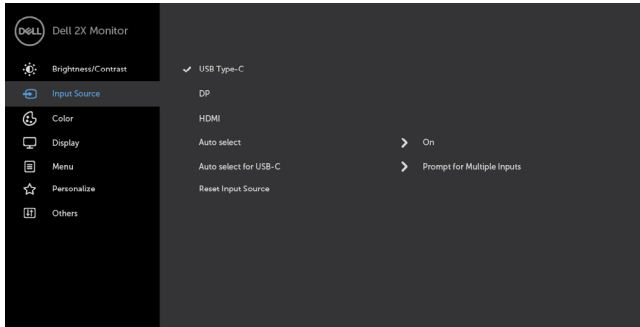
לחץ  כדי להגביר את הבהירות הניגודיות או  כדי להחליש את
הניגודיות (בין 0 ל-100).

הגדרת הניגודיות משנה את היחס בין האזורים הכהים לבהירים בתצוגה.





בתפריט **Input Source (אות מקור)** תוכל לבחור בין כניסות וידאו שונות שמחוברות לצג.

**USB מסוג C**

בחר בכניסת **USB מסוג C** אם אתה משתמש במחבר USB מסוג C. לחץ על כדי לבחור במקור כניסה USB מסוג C.

DP

בחר בכניסת **DP** אם אתה משתמש במחב (DP(DisplayPort)). לחץ על כדי לבחור במקור כניסה DP.

HDMI

בחר בכניסת **HDMI** אם אתה משתמש במחבר HDMI1. לחץ על כדי לבחור במקור כניסה HDMI.

**Auto Select
(בחירה
אוטומטית)**

השתמש בסמל כדי לבחור באפשרות 'בחירה אוטומטית'. הצג יסרוק ויחפש מקורות קלט זמינים.

**Auto Select
for USB-C
(בחירה
אוטומטית עבור
USB-C)**

מאפשר לך להגדיר את Auto Select for USB-C (בחירה אוטומטית עבור USB-C) לערך:

- **Prompt for Multiple Inputs (שאל עבור מקורות קלט מרובים):** תמיד הצג את ההודעה Switch to USB-C Video Input (עבור לקלט וידאו USB-C) כדי שהמשתמש יבחר אם לעבור או לא
- **Yes (כן):** אם USB-C מחובר, הצג תמיד עובר לווידיאו USB-C מבלי לשאול.
- **No (לא):** הצג לא עובר באופן אוטומטי לווידיאו USB-C ממקור קלט זמין אחר.

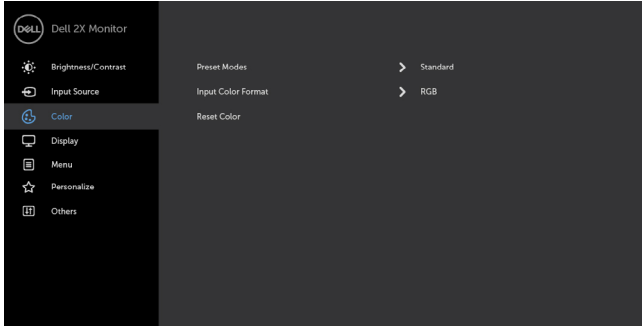
**Reset Input
Source
(איפוס
מקור כניסה)**

איפוס **איפוס מקור כניסה** של הצג להגדרות ברירת המחדל.



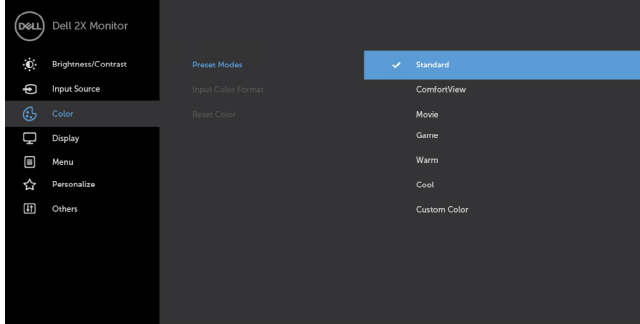


השתמש בתפריט 'צבע' כדי להתאים את מצב הגדרת הצבע של המסך.



כשאתה בוחר מצבים מוגדרים מראש, תוכל לבחור באפשרויות **סטנדרטי**, תצוגת נוחה, סרט, משחק, חם, קר או צבע מותאם אישית מהרשימה.

Preset Mode
(מצב הגדרות
קבועות מראש)

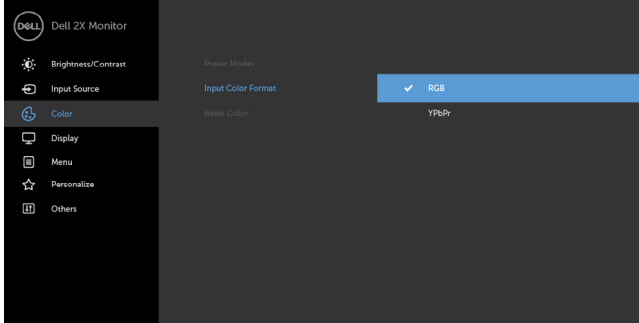




- **Standard (רגיל):** הגדרת ברירת המחדל לצבעים. זוהי ברירת המחדל המוגדרת מראש.
- **ComfortView:** מפחית את רמת באור הכחול שנפלט מהמסך כדי להפוך את הצפייה לנוחה יותר לעיניים.
- **הערה:** להפחתת הסכנה לאימוץ העיניים וכאבי צוואר/זרוע/גב/כתפיים כתוצאה מהשימוש בצג לפרקי זמן ממושכים, אנו מציעים:
 - להציב את הצג בערך 20 עד 28 אינץ' (50 - 70 ס"מ) מהעיניים.
 - למצמץ באופן תכוף כדי ללחלח או להרטיב את העיניים בעת עבודה עם הצג.
 - לקחת הפסקות תכופות למשך 20 דקות מדי שתיים.
 - להביט לכיוון אחר למרחק של 20 רגל למשך 20 שניות במהלך ההפסקות.
 - לבצע מתיחות להפגת מתח בצוואר/זרוע/גב/כתפיים במהלך ההפסקות.
- **סרט:** טוען הגדרות צבעים אידיאליות עבור צפייה בסרטים.
- **משחק:** טוען הגדרות צבעים אידיאליות עבור רוב יישומי המשחקים.
- **Warm (חם):** מגביר את טמפרטורת הצבעים. המסך ייראה "חם" יותר עם גוון אדום/צהוב.
- **Cool (קריר):** מנמיך את טמפרטורת הצבעים. המסך ייראה "קריר" יותר עם גוון כחול.
- **Custom Color (צבע מותאם אישית):** מאפשר להגדיר ידנית את הגדרות הצבעים. לחץ על  ועל  כדי לכוון את ערכי Red (אדום), Green (ירוק) ו-Blue (כחול) וליצור מצב צבע מוגדר מראש משלך.





**Input Color
Format
(תבנית צבע
כניסה)**

- מאפשר להגדיר את מצב כניסת הווידאו ל:
- **RGB**: בחר באפשרות זו אם הצג מחובר למחשב (או לנגן DVD) באמצעות כבל HDMI.
 - **YPbPr**: בחר באפשרות זו אם נגן ה-DVD תומך ביציאת YPbPr בלבד.

**Hue (גוון)**

- בדרך זו ניתן לכוון את צבעו של גוון העור הרצוי. לחץ  או  לשינוי הגוון מ-'0' עד '100'.
- שים לב:** כיוון הגוון (Hue) זמין אך ורק עבור המצבים **Movie (רט)** וכן **Game (משחק)**.

**Saturation
(רוויה)**

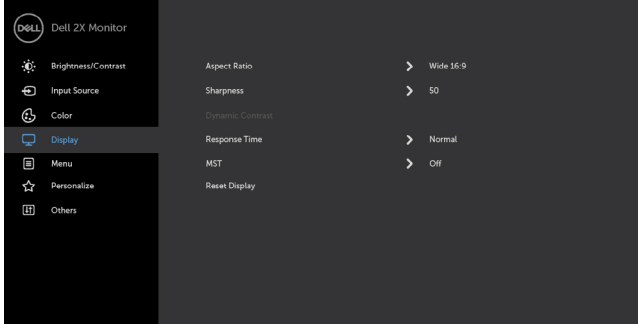
- תכונה זו קובעת את הרוויה בתמונת הווידאו. לחץ  או  לשינוי הרוויה מ-'0' עד '100'.
- שים לב:** כיוון הרוויה (Saturation) זמין אך ורק עבור המצבים **Movie (רט)** וכן **Game (משחק)**.

איפוס הגדרות הצבעים של הצג להגדרות ברירת המחדל.

**Reset Color
(איפוס הגדרות
צבעים)**



השתמש בתפריט **Display Settings** (הגדרות תצוגה) לכוונן התמונה.



Aspect Ratio (יחס גובה-רוחב)
כונון יחס הגובה-רוחב של התמונה של-16:9 (Wide 16:9 רחב), 4:3 או 5:4.

Sharpness (חדות)
משווה לתמונה מראה חד או רך יותר.
לחץ על או על לכוונן החדות מ-'0' עד '100'.

Dynamic Contrast (ניגודיות דינמית)
הגדרת רמת הניגודיות כדי להציג איכות תמונה חדה ומפורטת יותר.
לחץ על כדי להעביר את **Dynamic Contrast** (ניגודיות דינמית) ל-ON (פועל) או ל-Off (כבוי).

הערה: עבור המצבים המתוכננים מראש משחק וסרט בלבד.
הערה: **Dynamic Contrast** (ניגודיות דינמית) מספקת ניגודיות גבוהה יותר במצב **Game** (משחק) ו-**Movie** (סרט).

זמן תגובה
הגדרת **זמן התגובה** ל-רגיל או מהיר.

MST
DP Multi Stream Transport - הגדרה ל-ON מפעילה את MST (פלט DP), הגדרה ל-OFF משבית את הפונקציה MST.
הערה: כאשר מחוברים כבל לכניסת DP/USB-C (upstream) וכבל ליציאת DP (downstream), הצג יגדיר את MST למצב ON (מופעל) באופן אוטומטי; פעולה זו תתבצע רק לאחר שימוש באפשרות Factory Reset (איפוס להגדרות היצרן) או Display Reset (איפוס הצג).

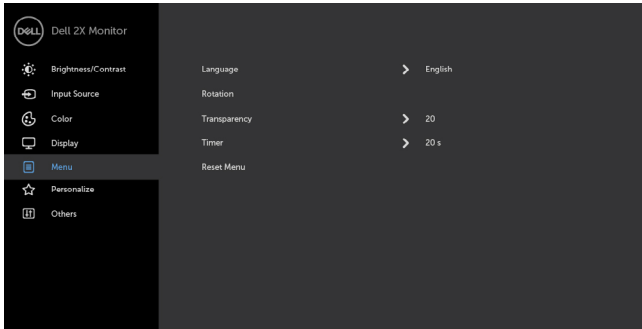
Reset Display (איפוס הגדרות התצוגה)
מחזיר את הגדרות התצוגה לברירת המחדל.





Menu (תפריט)

בחר באפשרות זו כדי לכוון את הגדרות תפריט התצוגה, כגון שפת תפריט התצוגה, משך הזמן שהתפריט מוצג במסך וכיוצ"ב.





Language (שפה)

בחר בשפת תפריט המסך מתוך שמונה אפשרויות. English, Spanish, French, German, Brazilian Portuguese, Japanese, Russian, Simplified Chinese, או אנגלית, ספרדית, צרפתית, גרמנית, פורטוגזית (ברזיל), רוסית, סינית מפושטת או יפנית.

סיבוב



סיבוב התצוגה במסך ב-0/90/270 מעלות. תוכל לכוון את התפריט על פי סיבוב התצוגה.

Transparency (שקיפות)

בחר באפשרות זו כדי לשנות את רמת השקיפות של התפריט באמצעות הלחצנים  ו- (מינ' 0% / מקס' 100%).

Timer (קובץ זמן)

זמן הצגת תפריט מסך: קובע את משך הזמן בו תפריט המסך יישאר פעיל לאחר לחיצה על לחצן.

לחץ  או  כדי להזיז את המחווון בצעדים של 1 שניות, מ-5 ועד 60 שניות.

Reset Menu (איפוס הגדרות תפריטים)

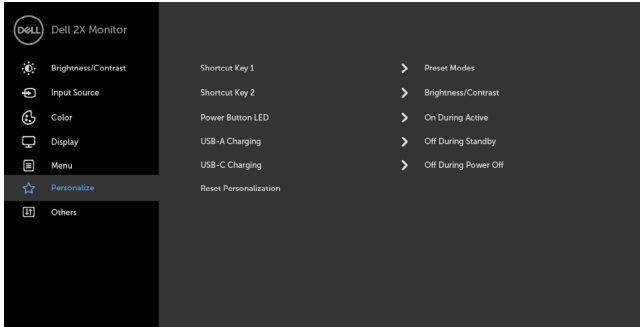
שחזור הגדרות התפריט לברירת המחדל.





Personalize
(התאמה אישית)

בחר מהמצבים המתוכנתים מראש, בהירות/ניגודיות, מקור קלט, יחס גובה-רוחב, סיבוב המוגדרים כמקש קיצור דרך.



מקש קיצור 1

בחר מבין האפשרויות **Preset Modes** (מצבים מתוכנתים), **Brightness/Contrast** (בהירות/ניגודיות), **Input Source** (מקור קלט), **Aspect Ratio** (יחס גובה-רוחב), **Rotation** (סיבוב) להגדרה עבור קיצור המקשים 1.

מקש קיצור 2

בחר מבין האפשרויות **Preset Modes** (מצבים מתוכנתים), **Brightness/Contrast** (בהירות/ניגודיות), **Input Source** (מקור קלט), **Aspect Ratio** (יחס גובה-רוחב), **Rotation** (סיבוב) להגדרה עבור קיצור המקשים 2.

נורית לחצן הפעלה

מאפשר קביעה של מצב נורית ההפעלה לחיסכון באנרגיה.

USB-A Charging עם טעינה עם (USB-A)

אפשרות זו מאפשרת לך להפעיל או להשבית את הפונקציה לטעינה עם USB Type-A (יציאות Downstream) כשהצג נמצא במצב המתנה. **הערה:** אפשרות זו זמינה רק כאשר אין כבל USB Type-C (יציאת Upstream) מחובר. אם מחובר כבל USB Type-C, האפשרות USB-A Charging (טעינה) פועלת בהתאם למצב ההפעלה של המארז ולא ניתן לגשת אליה.

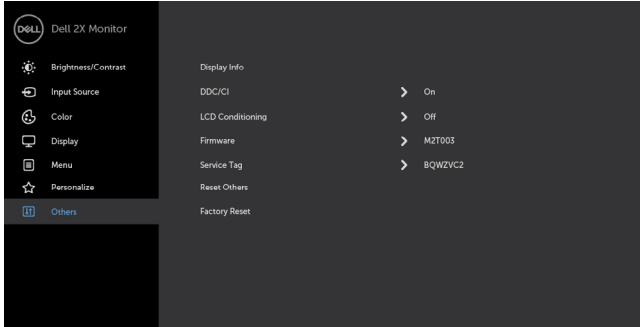
USB-C Charging עם טעינה עם (USB-C)

הערה: בגרסאות קודמות של קושחת הצג, אפשרות זו נקראה "USB". אפשרות זו מאפשרת לך להפעיל או להשבית את הפונקציה לטעינה קבועה עם USB-C כשהצג כבוי. **הערה:** אפשרות זו זמינה רק בגרסאות החדשות של קושחת הצג. לקבלת מידע לפתרון בעיות, ראה **טעינה קבועה עם USB-C**.

אפס התאמה אישית

לשחזור ערכי ברירת המחדל של היצרן עבור מקשי הקיצור ונורית לחצן ההפעלה.





בחר באפשרות זו כדי לשנות את הגדרות תפריט המסך, כגון, **DDC/CI**, **LCD conditioning**, וכדומה.

הצגת ההגדרות הנוכחיות של הצג.

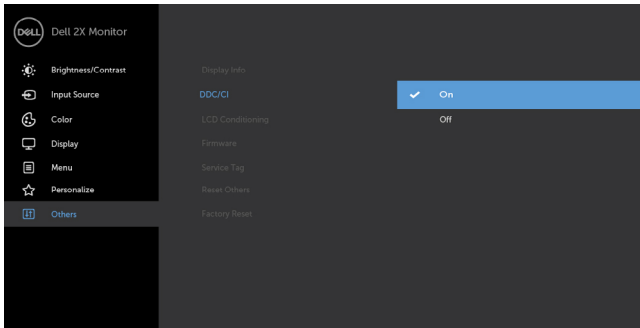
Display Info
(פרטי תצוגה)

DDC/CI

DDC/CI (Display Data Channel/Command Interface) מאפשר לכוון את הגדרות הצג באמצעות תוכנה במחשב.

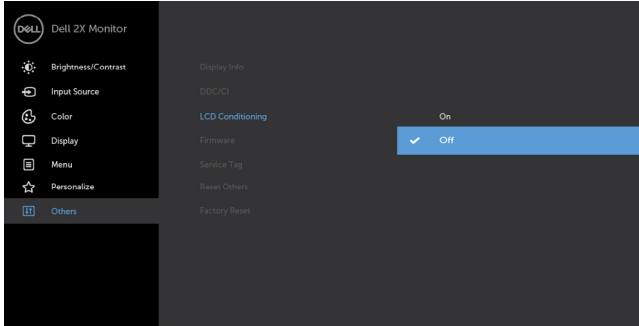
בחר ב-"כיבוי" כדי לכבות תכונה זו.

לקבלת חוויית משתמש מיטבית ולשיפור ביצועי הצג, הפוך את התכונה לזמינה.



מסייע למנוע מקרים של צריבת תמונה קלה. כתלות ברמת הצריבה, ייתכן שפעולת התוכנית תימשך זמן מה. בחר ב-"הפעלה" כדי להתחיל את התהליך.

**LCD
Conditioning**
(תיקון צריבת
תמונה)



קושחה

גרסת קושחה.

תג שירות

להצגת תג השירות. תג השירות הוא מזהה אלפנומרי ייחודי שמאפשר ל-Dell לזהות את מפרטי המוצר ולגשת לפרטי האחריות. **הערה:** תג השירות מודפס על תווית הממוקמת בגב הכיסוי.

Reset Others
(איפוס הגדרות
נוספות)

משחזר הגדרות נוספות, כגון **DDC/CI**, לברירת המחדל.

**Factory
Reset**
(איפוס
הגדרות
ברירת המחדל)

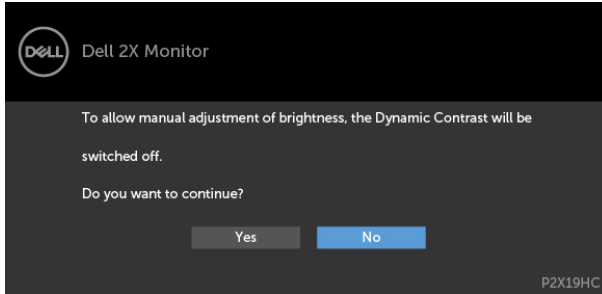
מאפס את כל הגדרות תפריט המסך לברירת המחדל.

הערה: למסך יש תכונה מובנית שמכיילת אוטומטית את רמת הבהירות כדי לפצות על התיישנות ה-LED.

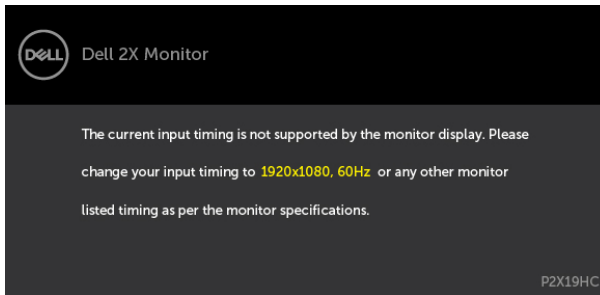


הודעות אזהרה בתפריט המסך

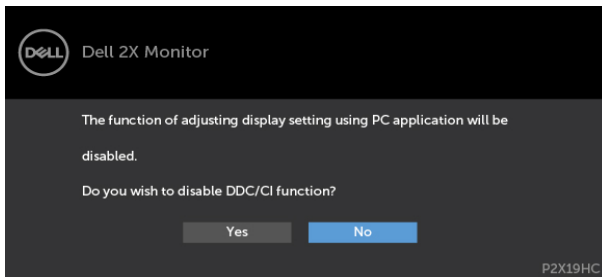
כאשר התכונה **Dynamic Contrast (ניגודיות דינמית)** זמינה (במצבים המוגדרים מראש האלה: **Game** (משחק) או **Movie (סרט)**), לא ניתן לבצע כוונן ידני של הבהירות.



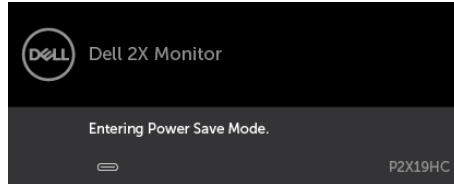
אם הצג אינו תומך ברזולוציה מסוימת, תוצג ההודעה הזו:



משמעות הדבר היא שהצג אינו מצליח להסתנכרן עם האות שמגיע מהמחשב. ראה סעיף **מפרט צג** לקבלת טווחי התדר האופקי והאנכי בהם תומך הצג. המצב המומלץ הוא 1920x1080. ההודעה הזו תוצג לפני הפיכה של DDC/CI ללא זמין:

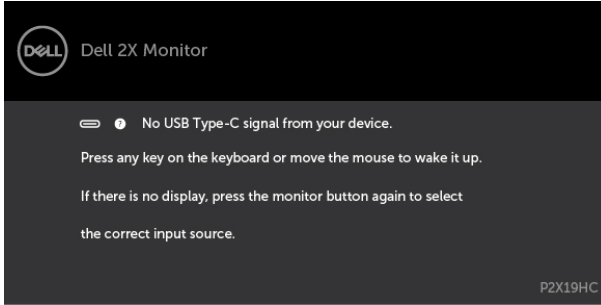


כאשר הצג נכנס למצב חיסכון בחשמל, מופיעה ההודעה הבאה:

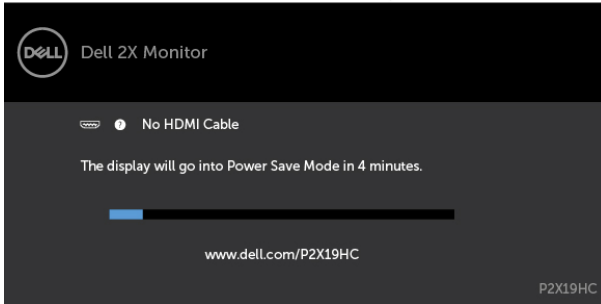


הפעל את המחשב והער את הצג כדי לגשת לתפריט המסך.

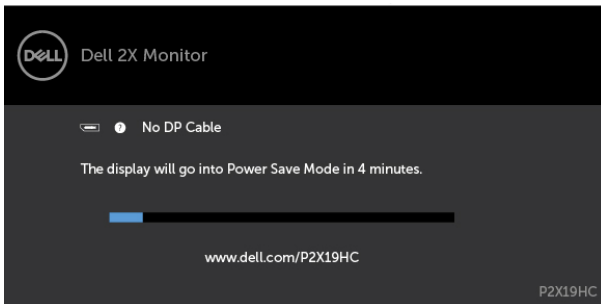
אם תלחץ על לחצן כלשהו פרט ללחצן ההפעלה, אחת מההודעות האלה תוצג בהתאם לכניסה שנבחרה:

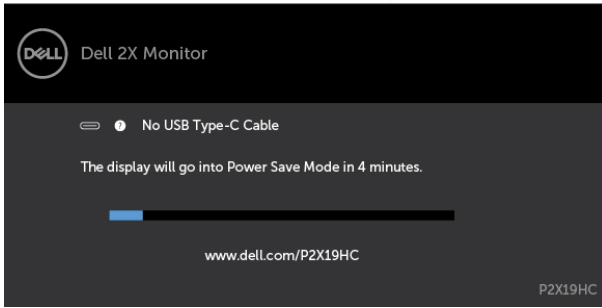


אם הכניסה שנבחרה היא USB Type-C, DP, HDMI והכבל המתאים לא מחובר, תיבת דו-שיח תופיע במוצג להלן.

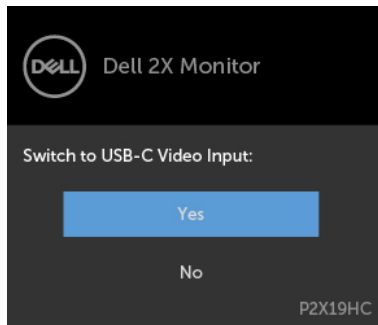


או

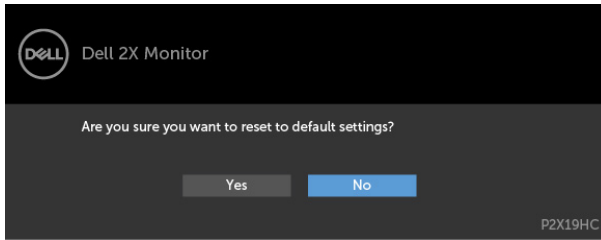




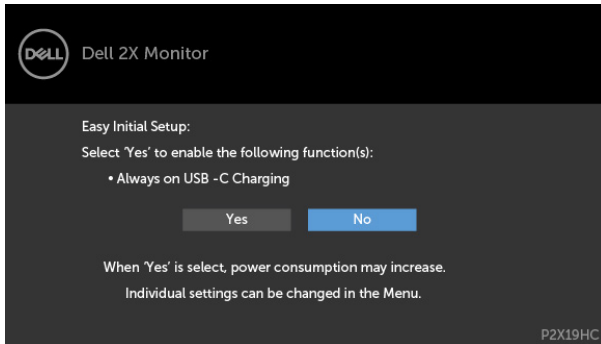
כאשר הצג מפעיל וידאו מ-DP/HDMI והמשתמש מחבר כבל USB Type-C למחשב מחברת/טלפון שתומך במצב DP Alternate, אם האפשרות **Auto Select for USB-C** (בחירה אוטומטית עבור USB-C) נבחרה עבור Prompt for Multiple Inputs (הצג עבור מקורות קלט מרובים), מופיעה ההודעה הבאה:



כאשר בוחרים פרטיי תפריט מסך מסוג Factory Reset (איפוס להגדרות היצרן) בתכונה Others (אחרים), מופיעה ההודעה הבאה:



כאשר בוחרים Yes (כן) לאיפוס להגדרות ברירת המחדל, מופיעה ההודעה הבאה:



לקבלת פרטים נוספים, ראה [פתרון בעיות](#).



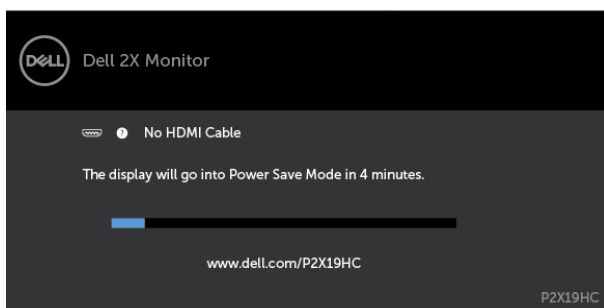
⚠ אזהרה: לפני שתתחיל בביצוע הפעולות המתוארות בסעיף זה, פעל לפי **הוראות הבטיחות**.

בדיקה עצמית

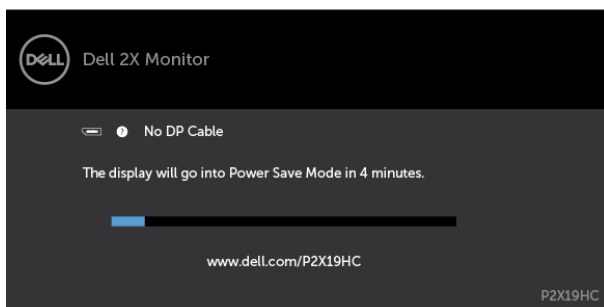
הצג שברשותך כולל תכונת בדיקה עצמית אשר מוודאת כי הוא פועל בצורה תקינה. אם הצג והמחשב מחוברים בצורה תקינה אך המסך נשאר חשוך, הפעל את הבדיקה העצמית של הצג על ידי ביצוע הפעולות האלה:

- 1 כבה את המחשב ואת הצג.
- 2 נתק את כבל הווידאו מגב המחשב. להבטחת פעולה תקינה של הבדיקה העצמית, נתק את כל הכבלים הדיגיטליים והאנלוגיים מגב המחשב.
- 3 הדלק את הצג.

תיבת הדו-שיח הצפה תוצג (על רקע שחור) אם הצג פועל ואינו מזהה אות וידאו. במצב בדיקה עצמית, נורית ההפעלה תישאר לבנה. כמו כן, בהתאם לכניסה שנבחרה, אחת מתיבות הדו-שיח האלה תוצג.

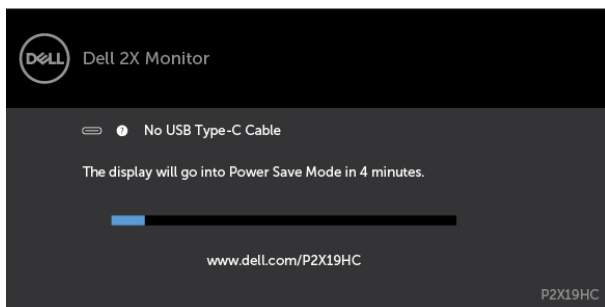


א



א




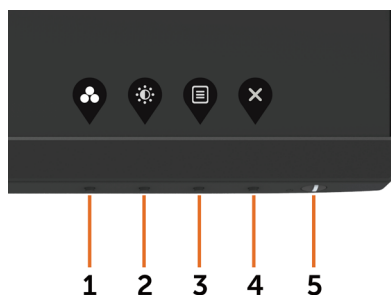


- 4 תיבה זו מוצגת גם בזמן פעולה רגילה של המערכת, אם כבל הווידאו מתנתק או ניזוק.
- 5 כבה את הצג וחבר בחזרה את כבל הווידאו; לאחר מכן הדלק את המחשב ואת הצג. אם המסך עדיין חשור, בדוק את כרטיס המסך ואת המחשב. הצג תקין.

אבחון מובנה

לצג כלי אבחון מובנה שבעזרתו תוכל לבדוק אם אופן הפעולה החריג בו נתקלת קשור לצג או למחשב ולכרטיס המסך שלו.

הערה: תוכל להפעיל את האבחון המובנה רק כאשר כבל הווידאו מנותק והצג במצב בדיקה עצמית. 



להפעלת האבחון המובנה:

- 1 ודא שהמסך נקי (אין עליו חלקיקי אבק).
 - 2 נתק את כבלי הווידאו שבגב המחשב או הצג. הצג. כעת הצג יעבור למצב בדיקה עצמית.
 - 3 לחץ לחיצה ממושכת על הלחצן 1 במשך 5 שניות. כעת יוצג מסך אפור.
 - 4 בדוק בעיון את המסך ונסה לאתר חריגות.
 - 5 לחץ שוב על לחצן 1 שבלוח הקדמי. צבע המסך ישתנה לאדום.
 - 6 בדוק את התצוגה ונסה לאתר חריגות.
 - 7 חזור על שלבים 5 ו-6 ובדוק את התצוגה בצבעים ירוק, כחול, שחור, לבן ובמסכי הטקסט.
- הבדיקה תסתיים כאשר יופיע מסך הטקסט. ליציאה, לחץ פעם נוספת על לחצן 1. אם לא זיהית חריגות במסך כאשר השתמשת בכלי האבחון המובנה, הצג תקין. בדוק את כרטיס המסך ואת המחשב.



(טעינה קבועה עם USB-C) Always On USB-C Charging

באפשרותך לטעון את מחשב המחברת או המכשירים הניידים שלך באמצעות כבל USB Type-C גם כאשר הצג כבוי. אפשרות זו נקראת **Always On USB-C Charging (טעינה עם USB-C)** וממוקמת בחלק **Personalize (התאמה אישית)** של תפריט המסך. תכונה זו זמינה רק בגרסאות הקושחה הבאות של הצג:

- P2219HC :M2B10X ואילך
- P2419HC :M3B10X ואילך
- P2719HC :M2T103 ואילך

אפשר לאשר את גרסת הקושחה של מצג באפשרות **Firmware (קושחה)**. אם תכונה זו אינה זמינה במוצר שברשותך, בצע את הפעולות הבאות לעדכון לגרסת הקושחה העדכנית ביותר של הצג.

1 הורד את תוכנית ההתקנה העדכנית ביותר של היישום **(Monitor Firmware Update Utility.exe)**

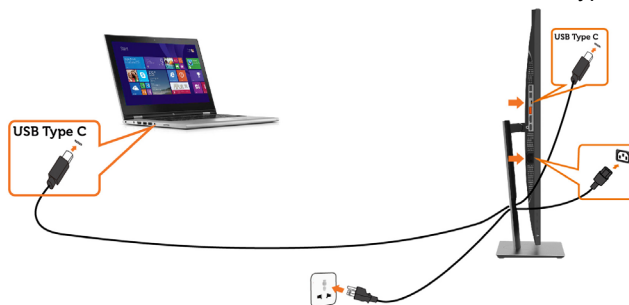
מהחלק **Drivers & Downloads (מנהלי התקן והורדות)** באתר התמיכה של צגי Dell:

www.dell.com/P2219HC :P2219HC

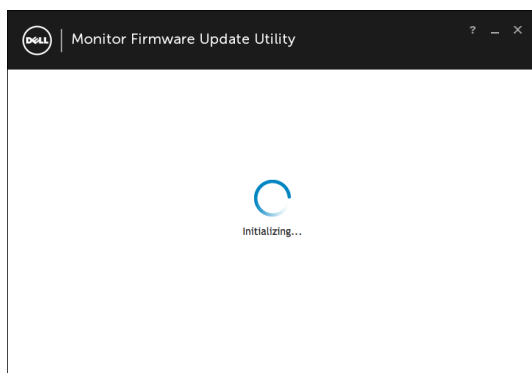
www.dell.com/P2419HC :P2419HC

www.dell.com/P2719HC :P2719HC

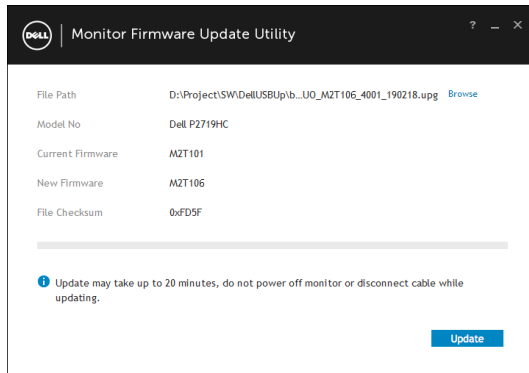
2 חבר כבל USB Type-C לצג ולמחשב PC.



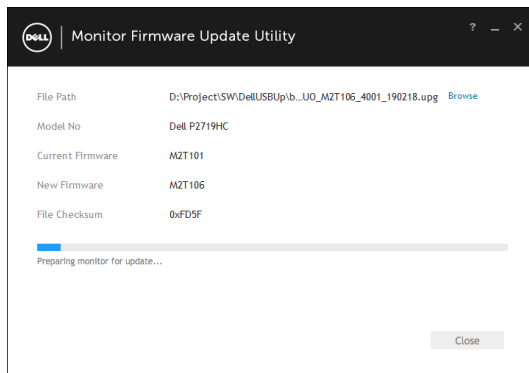
3 הפעל את **Monitor Firmware Update Utility.exe** להתקנת התוכנית.



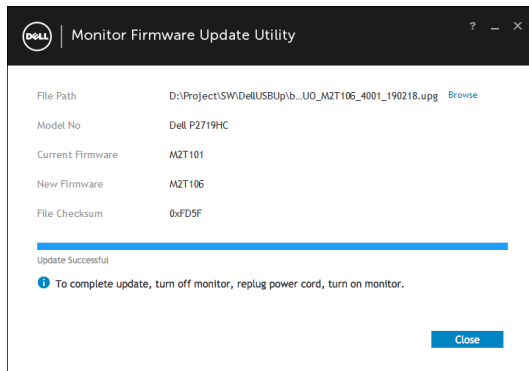
4 בדוק את גרסת הקושחה הנוכחית: לח על Update (עדכן) לעדכון הקושחה.



5 המתן לעדכון הקושחה.



6 לחץ על Close (סגור) לאחר עדכון הקושחה.



בעיות נפוצות

הטבלה שלהלן מכילה מידע כללי לגבי בעיות נפוצות בצג ופתרונות אפשריים:

הבעיה	התסמין	פתרונות אפשריים
אין תמונה/נורית ההפעלה כבירה	אין תמונה	<ul style="list-style-type: none"> ודא שכבל הווידאו מחובר היטב בין הצג למחשב. חבר התקן חשמלי אחר לשקע החשמל שבקיר כדי לבדוק אם הוא פועל כשורה. ודא שלחצן ההפעלה אינו לחוץ. ודא שנבחר מקור הכניסה הנכון באמצעות הלחצן Input Source (מקור כניסה).
אין תמונה/נורית ההפעלה דולקת	אין תמונה או אין בהירות	<ul style="list-style-type: none"> הגבר את הבהירות ואת הניגודיות בתפריט המסך. בצע בדיקה עצמית לצג. בדוק אם ישנם פינים עקומים או שבורים במחבר כבל הווידאו. הפעל את האבחון המובנה. ודא שנבחר מקור הכניסה הנכון באמצעות הלחצן Input Source (מקור כניסה).
פיקסלים חסרים	נקודות במסך ה-LCD	<ul style="list-style-type: none"> הדלק וכבה את הצג. פיקסלים שכבויים תמידית הם פגם טבעי שעשוי להתקיים בטכנולוגיית LCD. לפרטים נוספים אודות איכות הצגים ומדיניות הפיקסלים של Dell, בקר באתר התמיכה של Dell בכתובת: http://www.dell.com/support/monitors.
פיקסלים "תקועים"	נקודות בהירות במסך ה-LCD	<ul style="list-style-type: none"> הדלק וכבה את הצג. פיקסלים שכבויים תמידית הם פגם טבעי שעשוי להתקיים בטכנולוגיית LCD. לפרטים נוספים אודות איכות הצגים ומדיניות הפיקסלים של Dell, בקר באתר התמיכה של Dell בכתובת: http://www.dell.com/support/monitors.
בעיות בהירות	התמונה עמומה או בהירה מדי	<ul style="list-style-type: none"> אפס את המסך להגדרות המפעל. כוונן את הבהירות ואת הניגודיות בתפריט המסך.
בעיות שקשורות בבטיחות	סימנים גלויים של עשן או של ניצוצות	<ul style="list-style-type: none"> אל תבצע פעולות לפתרון בעיות. פנה מיד ל-Dell.
בעיות חוזרות ונשנות	הצג נדלק ונכבה	<ul style="list-style-type: none"> ודא שכבל הווידאו מחובר היטב בין הצג למחשב. אפס את המסך להגדרות המפעל. בצע בדיקה עצמית לצג כדי לבדוק אם הבעיה החוזרת מופיעה גם במצב בדיקה עצמית.
צבע חסר	חסר צבע בתמונה	<ul style="list-style-type: none"> בצע בדיקה עצמית (Self-Test) לצג. ודא שכבל הווידאו מחובר היטב בין הצג למחשב. בדוק אם ישנם פינים עקומים או שבורים במחבר כבל הווידאו.
צבע שגוי	צבעי התמונה שגויים	<ul style="list-style-type: none"> שנה את ההגדרות של מצבים המתוכנתים מראש בתפריט צבע של תפריט התצוגה בהתאם לשימוש. כיוון הערכים R/G/B נעשה ב-מותאם אישית צבע בתפריט צבע בתפריט התצוגה. שנה את האפשרות Input Color Format (תבנית צבע כניסה) ל-PC RGB או YPbPr בתפריט המסך צבע. הפעל את האבחון המובנה.



הבעיה	התסמין	פתרונות אפשריים
תמונה סטטית נשארת בתצוגה למשך זמן רב	מופיע צל חלש של התמונה הסטטית	<ul style="list-style-type: none"> השתמש בתכונת חיסכון בצריכת זרם (Power Management) כדי לכבות את הצג כשאינו בשימוש (לקבלת פרטים נוספים, ראה סעיף ניהול מצבי חיסכון בצריכת חשמל). לחלופין, השתמש בשומר מסך משתנה.

בעיות ספציפיות של המוצר

בעיות ספציפיות	התסמין	פתרונות אפשריים
תמונת המסך קטנה מדי	התמונה ממורכזת במסך, אך אינה ממלאת את שטח הצפייה	<ul style="list-style-type: none"> בדוק את ההגדרה Aspect Ratio (יגובה-רוחב) בתפריט המסך Display (תצוגה). אפס את המסך להגדרות המפעל.
לא ניתן לכוונן את הצג מהמקשים שבלוח הקדמי	תפריט המסך אינו מופיע	<ul style="list-style-type: none"> כבה את הצג, נתק את כבל החשמל שלו, חבר אותו בחזרה והדלק את הצג.
אין אות כניסה כאשר לוחצים על הלחצנים	אין תמונה, הנורית לבנה	<ul style="list-style-type: none"> בדוק את מקור האות. הזז את העכבר או לחץ על מקש כלשהו במקלדת כדי לוודא שהמחשב אינו נמצא במצב חיסכון בצריכת חשמל. ודא שכבל האותות מחובר כהלכה. חבר מחדש את כבל האותות, אם יש צורך בכך. הפעל מחדש את המחשב או את נגן הווידאו.
התמונה אינה ממלאת את המסך	התמונה אינה ממלאת את הגובה או הרוחב של המסך	<ul style="list-style-type: none"> בתקליטורי DVD שונים יש הבדל בין תבניות וידאו שונות (יחס גובה-רוחב) ולכן ייתכן שהתצוגה תהיה במסך מלא. הפעל את האבחון המובנה.
אין תמונה בעת שימוש בחיבור USB Type C למחשב או למחשב מחברת.	מסך שחור	<ul style="list-style-type: none"> ודא שחיבור ה-USB Type C של המחשב או של מחשב המחברת תומך במצב חלופי DP1.2. חיבור ה-USB Type C של המחשב או מחשב המחברת לא תומך במצב חלופי DP1.2.
אין טעינה בעת שימוש בחיבור USB Type-C למחשב PC או מחשב מחברת	אין טעינה	<ul style="list-style-type: none"> בדוק אם עבור מחשב המחברת נדרש מתאם מתח של >65W. אם נדרש עבור מחשב המחברת מתאם מתח של >65W, לא ניתן לטעון אותו באמצעות חיבור USB Type-C.



בעיות ספציפיות בממשק (USB)Universal Serial Bus

פתרונות אפשריים	התסמין	בעיות ספציפיות
<ul style="list-style-type: none"> • ודא שהצג הופעל. • חבר בחזרה את כבל ה-upstream למחשב. • חבר בחזרה את התקני ה-USB (מחבר downstream). • כבה את המסך והדלק אותו. • הפעל מחדש את המחשב. • התקני USB מסוימים, כגון דיסק קשיח חיצוני ונייד, דורשים זרם חשמלי גבוה יותר; חבר את ההתקן ישירות למחשב. 	<ul style="list-style-type: none"> • התקני USB חיצוניים אינם פועלים 	<ul style="list-style-type: none"> • ממשק USB אינו פועל
<ul style="list-style-type: none"> • ודא שהמחשב תואם תקן USB 3.0 • בחלק מהמחשבים יש חיבורי USB 3.0, USB 2.0 ו-USB 1.1. • ודא שחירת את ההתקן ליצירת USB מתאימה. • חבר בחזרה את כבל ה-upstream למחשב. • חבר בחזרה את התקני ה-USB (מחבר downstream). • הפעל מחדש את המחשב. 	<ul style="list-style-type: none"> • אביזרי Super Speed USB 3.0 פועלים לאט או שאינם פועלים כלל 	<ul style="list-style-type: none"> • ממשק Supre Speed USB 3.0 פועל לאט.
<ul style="list-style-type: none"> • הגדל את המרחק שבין התקני USB 3.0 למקלט ה-USB. • קרב את מקלט ה-USB האלחוטי עד כמה שניתן אל האביזר ההיקפי האלחוטי. • השתמש בכבל הארכת USB להרחקת מקלט ה-USB האלחוטי עד כמה שניתן מיציאת USB 3.0. 	<ul style="list-style-type: none"> • אביזרים היקפיים ב-USB אלחוטי מגיבים לאט או פועלים רק כשהמרחק ביניהם למקלט קטן 	<ul style="list-style-type: none"> • אביזרים היקפיים ב-USB אלחוטי מפסיקים לפעול כשמחובר התקן USB 3.0



הוראות בטיחות

במקרה של תצוגות בעלות מסגרת מבריקה, מומלץ למקם את התצוגה במקום מתאים משום שההשתקפות של אור הסביבה ושל משטחים בהירים מהמסגרת עלולה לגרום להפרעות.

⚠ אזהרה: שימוש בבקרות, בכיוונים או בפעולות שונים מאלה שצוינו בתיעוד עלול להוות סכנת התחשמלות, ו/או סכנה מכנית.

למידע נוסף על הוראות בטיחות, עיין בגיליון המידע הבטיחותי, הסביבתי והרגולטורי (SERI).

הודעות FCC (ארה"ב בלבד) ומידע נוסף אודות תקינה

לקבלת הודעות FCC ומידע נוסף אודות תקינה, בקר באתר התאימות בכתובת www.dell.com/regulatory_compliance.

יצירת קשר עם Dell

הערה: במידה ואין ברשותך חיבור פעיל לאינטרנט, תוכל למצוא את פרטי יצירת הקשר בחשבונית הרכישה, בתעודת המשלוח, בחשבונית או בקטלוג המוצרים של Dell.

Dell מציעה מספר אפשרויות לקבלת שירות ותמיכה באינטרנט ובטלפון. הזמינות משתנה כתלות בארץ ובמוצר, וייתכן ששירותים מסוימים לא יהיו זמינים באזורך.

לקבלת תוכן תמיכה מקוון לצג:

ראה www.dell.com/support/monitors.

לפנייה ל-Dell לצורך מכירה, תמיכה טכנית או שירות לקוחות:

- 1 בקר באתר www.dell.com/support.
- 2 בחר בארץ או באזור בו אתה נמצא מהתפריט הנפתח בחר ארץ/אזור שבפינה השמאלית העליונה של הדף.
- 3 לחץ צור קשר שליד התפריט הנפתח של המדינות.
- 4 בחר בשירות או בקישור התמיכה המתאימים לפי הצורך.
- 5 בחר בדרך הנוחה לך ליצירת קשר עם Dell.



התקנת הצג

קביעת רזולוציית התצוגה כ-1080 x 1920 (מקסימלי)

לקבלת הביצועים הטובים ביותר, קבע את רזולוציית התצוגה כ-1080 x 1920 על ידי ביצוע הפעולות הבאות:


ב-Windows Vista, Windows 7, או Windows 8/Windows 8.1:

- 1 ב-Windows 8 ו-Windows 8.1 בלבד, בחר באריח שולחן העבודה כדי לעבור לשולחן עבודה קלאסי
- 2 לחץ לחיצה ימנית על שולחן העבודה ולחץ על **Screen Resolution (רזולוציית המסך)**.
- 3 לחץ על הרשימה הנפתחת של רזולוציית המסך ובחר באפשרות **1920x1080**.
- 4 לחץ **OK (אישור)**.

ב-Windows 10:

- 1 לחץ לחיצה ימנית על שולחן העבודה ולחץ על (הגדרות תצוגה).
 - 2 לחץ על **Advanced display settings**.
 - 3 לחץ על הרשימה הנפתחת של הרזולוציה ובחר באפשרות 1920x1080.
 - 4 לחץ על **Apply**.
- אם אינך רואה את הרזולוציה המומלצת כאפשרות, ייתכן שעליך לעדכן את מנהל ההתקן של כרטיס המסך. בחר בתרחיש מבין התרחישים הבאים שמתאר בצורה הטובה ביותר את מערכת המחשב שבה אתה משתמש ופעל על פי ההוראות בשלבים השונים

מחשב Dell

- 1 עבור לאתר <http://www.dell.com/support>, הזן את תגית השירות שקיבלת, והורד את מנהל ההתקן העדכני עבור כרטיס המסך שלך.
 - 2 לאחר התקנת מנהל ההתקן של כרטיס המסך, נסה להגדיר שוב את הרזולוציה 1080 x 1920.
- הערה:** אם לא הצלחת לקבוע את הרזולוציה כ-1080 x 1920, צור קשר עם Dell לביורור אודות כרטיס מסך התואם לרזולוציות הללו. 



Windows Vista, Windows 7, או Windows 8/Windows 8.1:

- 1 ב- Windows 8.1 ו- Windows 8 בלבד, בחר באריח שולחן העבודה כדי לעבור לשולחן עבודה קלאסי לשולחן עבודה קלאסי.
 - 2 לחץ לחיצה ימנית על שולחן העבודה ובחר באפשרות **Personalization (התאמה אישית)**.
 - 3 לחץ **Change Display Settings (שנה הגדרות תצוגה)**.
 - 4 לחץ **Advanced Settings (הגדרות מתקדמות)**.
 - 5 זהה את ספק כרטיס המסך מהתיאור שבחלק העליון של החלון (לדוגמה Intel, AMD, NVIDIA וכדומה).
 - 6 חפש מנהל התקן מעודכן באתר האינטרנט של ספק כרטיס המסך (לדוגמה, <http://www.AMD.com> או <http://www.NVIDIA.com>).
 - 7 לאחר התקנת מנהל ההתקן של כרטיס המסך, נסה להגדיר שוב את הרזולוציה ל-1920 x 1080.
- ### ב- Windows 10:

- 1 לחץ לחיצה ימנית על שולחן העבודה ולחץ על (הגדרות תצוגה).
- 2 לחץ על **Advanced display settings**.
- 3 לחץ על **Display adapter properties**.
- 4 זהה את ספק כרטיס המסך מהתיאור שבחלק העליון של החלון (לדוגמה Intel, AMD, NVIDIA וכדומה).
- 5 חפש מנהל התקן מעודכן באתר האינטרנט של ספק כרטיס המסך (לדוגמה, <http://www.AMD.com> או <http://www.NVIDIA.com>).
- 6 לאחר התקנת מנהל ההתקן של כרטיס המסך, נסה להגדיר שוב את הרזולוציה ל-1920 x 1080.

הערה: אם לא הצלחת לקבוע את הרזולוציה המומלצת, צור קשר עם יצרן המחשב או רכוש כרטיס מסך שתומך ברזולוציית הווידיאו המתאימה.



הנחיות לתחזוקה

ניקוי הצג

אזהרה: לפני שתנקה את הצג, נתק את כבל המתח שלו מהשקע שבקיר.



זהירות: קרא ופעל בהתאם להוראות הבטיחות לפני שתנקה את הצג.



מומלץ לפעול בהתאם להוראות שברשימה הבאה להוצאה מהאריזה, לניקוי או לטיפול בצג:

- לניקוי המסך האנטי-סטטי, הרטב קלות מטלית רכה ונקייה במים. אם ניתן, השתמש במטלית מיוחדת לניקוי מסכים או בתמיסה מתאימה לציפוי האנטי-סטטי. אין להשתמש בבנזין, במדלל, באמוניה, בחומרי ניקוי שוחקים או באוויר דחוס.
- נקה את הצג בעזרת מטלית לחה ורכה. הימנע משימוש בחומרי ניקוי מכל סוג, מכיוון שחלקם משאירים ציפוי לבנבן על הצג.
- אם הבחנת באבקה לבנה כשהוצאת את הצג מהאריזה, נגב אותה בעזרת מטלית.
- טפל בצג בזהירות. מכשיר עם צבעים כהים יכול להישרט ועלולים להופיע עליו יותר סימני שחיקה לבנים מאשר במכשיר עם צבעים בהירים.
- כדי לשמור על איכות התמונה הגבוהה ביותר בצג שלך, השתמש בשומר מסך דינמי וכבה את הצג כשאינו בשימוש.

