

شاشة Dell USB-C P2719HC/P2419HC/P2219HC دليل المستخدم



الطرّاز: P2219HC/P2419HC/P2719HC
الطرّاز التنظيمي: P2219HCb/P2419HCb/P2719HCt

ملاحظة: تشير الملاحظة إلى معلومات هامة تساعدك في الاستخدام الأفضل للكمبيوتر.
تنبيه: يشير التنبيه إلى إمكانية حدوث تلف بالأجزاء المادية أو فقدان البيانات في حالة عدم اتباع التعليمات.
تحذير: يشير التحذير إلى إمكانية تلف الممتلكات، أو الإصابة الشخصية، أو الوفاة.



حقوق الطباعة والنشر © لعام ٢٠١٨-٢٠١٩ لشركة **Dell Inc**. أو الشركات التابعة لها. جميع الحقوق محفوظة. تمثل **Dell**، و**EMC**، والعلامات التجارية الأخرى، علامات تجارية خاصة بشركة **Dell Inc**. أو الشركات التابعة لها. قد تكون العلامات التجارية الأخرى بمثابة علامات تجارية تابعة لمالكيها المعنيين.

٢٠١٩ - ٥٥

الإصدار **A02**

المحتويات

| | |
|----|---|
| ٥ | تعرف على الشاشة |
| ٥ | محتويات العبوة |
| ٦ | خصائص المنتج |
| ٧ | التعريف بالأجزاء ومفاتيح التحكم |
| ١٠ | مواصفات الشاشة |
| ٢٣ | التوصيل والتشغيل |
| ٢٣ | جودة شاشة LCD وسياسة البكسل |
| ٢٤ | إعداد الشاشة |
| ٢٤ | تثبيت الحامل |
| ٢٥ | استخدام وظائف الإمالة والدوران المحوري والتمديد العمودي |
| ٢٧ | توصيل الشاشة |
| ٣٠ | ترتيب الكابلات |
| ٣٠ | فك حامل الشاشة |
| ٣١ | (التثبيت على الحائط) (اختياري) |
| ٣٢ | تشغيل الشاشة |
| ٣٢ | تشغيل الشاشة |
| ٣٢ | استخدام أزرار تحكم اللوحة الأمامية |
| ٣٤ | زر اللوحة الأمامية |
| ٣٥ | استخدام قائمة المعلومات المعروضة على الشاشة (OSD) |



٤٩ استكشاف الأعطال وإصلاحها

٤٩ اختبار ذاتي

٥١ تشخيصات مضمنة

٥٢ شحن من خلال USB-C دانمايكن شحن

٥٤ مشكلات شائعة

٥٥ المشكلات الخاصة بالمنتج

٥٦ مشكلات خاصة بالناقل التسلسلي العالمي (USB)

٥٧ الملحق

٥٧ التعليمات المتعلقة بالسلامة

٥٧ إخطارات FCC (الولايات المتحدة فقط) والمعلومات التنظيمية الأخرى

٥٧ الاتصال بشركة Dell

٥٨ إعداد الشاشة

٦٠ إرشادات الصيانة



تعرف على الشاشة

محتويات العبوة

يتم شحن الشاشة مع المحتويات المبيّنة أدناه. تأكد من استلام جميع المحتويات والاتصال بشركة Dell في حالة اكتشاف عدم وجود أي جزء.

ملاحظة: بعض العناصر قد تكون اختيارية وقد لا يتم شحنها مع الشاشة. قد تكون بعض المزايا أو الوسائط غير متاحة في بلدان معينة.

| | |
|--------------------------------|---|
| الشاشة |  |
| قائم الحامل |  |
| قاعدة الحامل |  |
| كابل الطاقة (يختلف حسب الدولة) |  |



| | |
|--|---|
| كبل USB من النوع C (من C إلى C) |  |
| كبل DP |  |
| رباط الكبل |  |
| <ul style="list-style-type: none"> • دليل الإعداد السريع • الأمان والبيئة والمعلومات التنظيمية |   |

خصائص المنتج

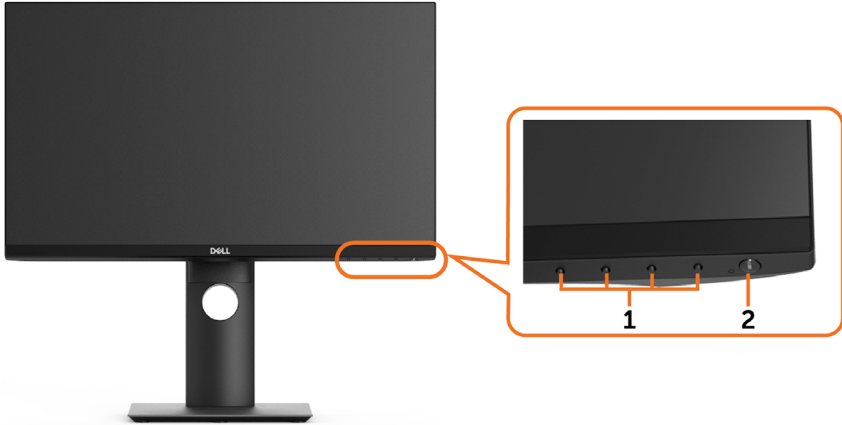
- وتتميز الشاشة **Dell P2219HC/P2419HC/P2719HC** بمصفوفة نشطة، وترانزستور رقيق الطبقات (TFT) وشاشة عرض بلورية (LCD) وإضاءة خلفية ومؤشر بيان حالة. ومن بين الخصائص التي تتميز بها الشاشة:
- **P2219HC**: «شاشة عرض مرئية مقاس ٥٤,٦ سم (٢١,٥ بوصة) (بالمقاييس القطري). دقة ١٩٢٠ × ١٠٨٠ مع دعم الشاشة الكاملة لدرجات الدقة الأقل.
- **P2419HC**: «شاشة عرض مرئية مقاس ٦٠,٥ سم (٢٣,٨ بوصة) (بالمقاييس القطري). دقة ١٩٢٠ × ١٠٨٠ مع دعم الشاشة الكاملة لدرجات الدقة الأقل.
- **P2719HC**: «شاشة عرض مرئية مقاس ٦٨,٦ سم (٢٧,٠ بوصة) (بالمقاييس القطري). دقة ١٩٢٠ × ١٠٨٠ مع دعم الشاشة الكاملة لدرجات الدقة الأقل.
- سلسلة ألوان كاملة بنسبة ٧٢٪.
- إمكانيات ضبط الإمالة والدوران والارتفاع والتدوير.
- حلول تثبيت مرنة عبر حامل قابل لللفك والتركييب وفتحات تثبيت مقاس ١٠٠ مم متوافقة مع متطلبات جمعية معايير إلكترونيات الفيديو (VESA).
- إمكانية الاتصال الرقمي من خلال منفذ **DisplayPort** و**HDMI**.
- مزودة بـ ٤ منافذ **USB** تدفق تحتي.
- **USB** فردي من النوع **C** لدعم الطاقة ليكون ملائمًا لكمبيوتر محمول أثناء استلام إشارات فيديو وبيانات.
- إمكانية التوصيل والتشغيل إذا كان نظامك يدعمها.
- احصل على راحة مضاعفة للعين من خلال الشاشة الخالية من الوميض.



- قد تسبب التأثيرات المحتملة الطويلة الأجل لانبعاث الضوء الأزرق من الشاشة ضررًا بالعين يشمل إجهاد العين أو إجهاد العين الناجم عن الأجهزة الرقمية. ميزة ComfortView (العرض المريح) مصممة لتقليل كمية الضوء الأزرق المنبعث من الشاشة للحصول على راحة مضاعفة للعين.
- عمليات ضبط قائمة الخيارات المعروضة على الشاشة (OSD) للإعداد بسهولة وتحسين أداء الشاشة.
- فتحة قفل أمان.
- قفل الحامل.
- يشير عداد الطاقة إلى مستوى الطاقة التي تستهلكها الشاشة في الوقت الفعلي.
- زجاج اللوحة فقط خالٍ من الزرنيخ والزرنيق.
- وضع استعداد بقدرة ٠,٣ وات في حالة السكون.

التعريف بالأجزاء ومفاتيح التحكم

الجانب الأمامي للشاشة



| الوصف | الصف |
|---|------|
| أزرار الوظائف (لمزيد من المعلومات، راجع تشغيل الشاشة) | ١ |
| زر on/off (التشغيل/إيقاف التشغيل) (بمؤشر بيان الحالة) | ٢ |

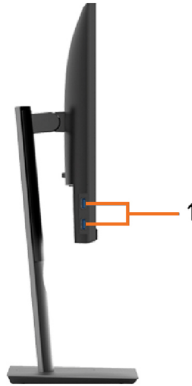


منظر خلفي



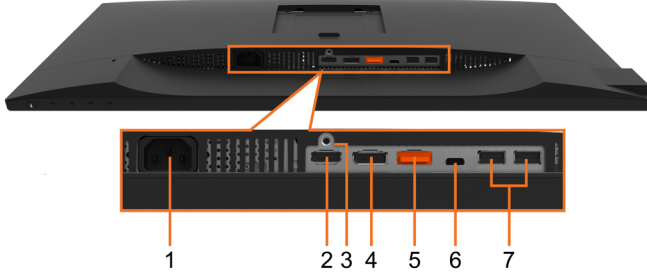
| الوصف | الاستخدام | الصف |
|---|---|------|
| فتحات تثبيت وفقاً لمعايير VESA (١٠٠ مم × ١٠٠ مم - خلف غطاء VESA المرفق) | شاشة تثبت على الحائط باستخدام مجموعة التثبيت على الحائط المتوافقة مع VESA - (١٠٠ مم × ١٠٠ ملم). | ١ |
| المصق التنظيمي | يسرد الموافقات التنظيمية. | ٢ |
| زر تحرير الحامل | تحرير الحامل من الشاشة. | ٣ |
| فتحة قفل الحماية | تأمين الشاشة بقفل الحماية (يباع بشكل منفصل). | ٤ |
| الباركود ورقم المسلسل وملصق رمز الخدمة | يرجى الرجوع إلى هذا الملصق إذا تطلب الأمر الاتصال بشركة Dell لطلب الدعم الفني. | ٥ |
| منفذ إدارة الكابل | تستخدم هذه الفتحة لتنظيم الكابلات بوضعها في الفتحة. | ٦ |

المنظر الجانبي



| الوصف | الاستخدام | الصف |
|-----------------------|--|------|
| منافذ USB للتنزيل (٢) | وصّل جهاز USB. ملحوظة: لا يمكنك استخدام هذا الموصل إلا بعد توصيل كبل USB من الفئة C بالحاسوب وموصل USB من الفئة C بالشاشة. | ١ |





| الوصف | الصنف | الاستخدام |
|--------------------------|-------|--|
| موصل طاقة التيار المتردد | ١ | لتوصيل كابل الطاقة الخاص بالشاشة. |
| منفذ HDMI | ٢ | قم بتوصيل جهاز الكمبيوتر لديك بكبل HDMI (اختياري). |
| قفل الحامل | ٣ | اقفل الحامل في الشاشة باستخدام مسمار M3 × ٦ مم (المسمار غير مرفق). |
| موصل DP (دخول) | ٤ | توصيل كابل DP للكمبيوتر الخاص بك. |
| موصل DP (خروج) | ٥ | خرج DP للشاشات المزودة بتقنية النقل عبر التدفق المتعدد (MST). لا يمكن توصيل شاشة ١، DP إلا كأخر شاشة في سلسلة MST. لتتمكن MST، يرجى الرجوع إلى التعليمات الموجود في القسم «توصيل الشاشة بوظيفة DP MST». |
| موصل USB من النوع C | ٦ | يمكن استخدام الموصل من الفئة C لتوصيل الجهاز المضيف. يمكن لأقصى حد لمعدل نقل بيانات USB ٣،١ (الفئة C) أن يدعم الحد الأقصى لدقة منفذ الشاشة ١،٢ الذي يتمتع بتقنية العرض بدقة تقدر بـ ١٩٢٠ × ١٠٨٠ عند ٦٠ هرتز PD ٢٠ فولت/٣،٢٥ أمبير، ١٥ فولت/٣ أمبير، ٩ فولت/٣ أمبير و ٥ فولت/٣ أمبير. |
| منافذ USB للتنزيل (٢) | ٧ | وصِّل جهاز USB. ملحوظة: لا يمكنك استخدام هذا الموصل إلا بعد توصيل كبل USB من الفئة C بالحاسوب وموصل USB من الفئة C بالشاشة. |



مواصفات الشاشة

| P٢٤١٩HC | P٢٢١٩HC | الطرز |
|---------|---------|---|
| | | نوع الشاشة |
| | | نوع اللوحة |
| | | نسبة الارتفاع إلى العرض |
| | | صورة قابلة للعرض |
| | | القطر |
| | | منطقة نشطة |
| | | أفقي |
| | | رأسي |
| | | منطقة |
| | | درجة البكسل |
| | | بكسل في بوصة (PPI) |
| | | زاوية العرض |
| | | رأسي |
| | | أفقي |
| | | خرج الإشراق |
| | | نسبة التباين |
| | | طبقة التغطية |
| | | الإضاءة الخلفية |
| | | وقت الاستجابة (رمادي إلى رمادي) |
| | | عمق الألوان |
| | | سلسلة ألوان كاملة* |
| | | الاتصال |
| | | عرض الحد (حافة الشاشة مقارنة بالمنطقة النشطة) |
| | | القابلية للتعديل |
| | | توافق التحكم في العرض لـ (Dell) (DDM) |
| | | الأمان |



| الطرز | P2719HC |
|--|---|
| نوع الشاشة | مصفوفة نشطة - شاشة بلورية بتقنية TFT |
| نوع اللوحة | تقنية التبديل الداخلية (In-plane switching) |
| نسبة الارتفاع إلى العرض | ١٦:٩ |
| صورة قابلة للعرض | ٦٨٦ ملم (٢٧ بوصة) |
| القطر | ٦٨٦ ملم (٢٧ بوصة) |
| منطقة نشطة | ٥٩٧,٨٨ ملم (٢٣,٥٤ بوصة) |
| أقبي | ٣٣٦,٣١ ملم (١٣,٢٤ بوصة) |
| رأسي | ٢٠١,٧٣,٠٢ ملم (٣١١,٦٦ بوصة ^٢) |
| منطقة | ٠,٣١١٤ مم x ٠,٣١١٤ مم |
| درجة البكسل | ٨١,٥٩ |
| بكسل في بوصة (PPI) | ٨١,٥٩ |
| زاوية العرض | ٥١٧٨ (نموذجي) |
| رأسي | ٥١٧٨ (نموذجي) |
| أقبي | ٣٠٠ cd/m ² (نموذجي) |
| خرج الإشراق | ١٠٠٠ إلى ١ (نموذجي) |
| نسبة التباين | مقاومة للوهج مع صلابة ٣H |
| طبقة التغطية | نظام إضاءة الحافة بصمامات LED |
| الإضاءة الخلفية | ١٤ ms (نموذجي) |
| وقت الاستجابة (رمادي إلى رمادي) | ٨ ms (نموذجي) |
| وقت الاستجابة (رمادي إلى رمادي) | ٥ ms (الوضع السريع) |
| عمق الألوان | ١٦,٧ مليون لون |
| سلسلة ألوان كاملة* | CIE 1931 (72%) (٧٢%) |
| ملاحظة: سلسلة ألوان كاملة (نموذجي) قائمة على CIE1976 (82%) واختبارات قياسية CIE1931 (72%). | |
| الاتصال | <ul style="list-style-type: none"> ١ منفذ HDMI ١ منفذ DP (داخلي) ١ منفذ DP (خارجي) ١ منفذ USB من الفئة C ٢ منفذ تدفق تحت USB ٢,٠ (خلفي) ٢ منفذ تدفق تحت USB ٣,٠ (جانبي) |
| عرض الحد (حافة الشاشة مقارنة بالمنطقة النشطة) | ٦,٠ ملم (أعلى/يسار/يمين) ٢٠,٧ ملم (أسفل) |
| القابلية للتعديل | |
| حامل يمكن تعديل ارتفاعه | ١٣٠ ملم ٥٥- إلى ٥٢ ٥٤٥- إلى ٥٤٥ ٥٩٠- إلى ٥٩٠ |
| الإمالة | |
| الدوران | |
| محور | |
| توافق التحكم في العرض لـ Dell (DDM) | برنامج Easy Arrange والمزايا الرئيسية الأخرى |
| الأمان | فتحة قفل الأمان (يباع قفل الكبل بشكل منفصل) |



مواصفات الدقة

| | |
|--------------------------------------|--|
| نطاق المسح الأفقي | ٣٠ كيلو هرتز إلى ٨٣ كيلو هرتز (تلقائي) |
| معدل المسح الرأسي | ٥٦ هرتز إلى ٧٦ هرتز (تلقائي) |
| أقصى دقة مسبقة الدقة | ١٩٢٠ x ١٠٨٠ عند ٦٠ هرتز |
| إمكانات عرض الفيديو (تشغيل وDP HDMI) | 1080p، 1080i، 720p، 576p، 576i، 480p، 480i |

أوضاع العرض المعدة مسبقًا

| وضع العرض | التردد الأفقي (كيلو هرتز) | التردد الرأسي (هرتز) | ساعة البكسل (ميغاهرتز) | قطبية التزامن (أفقي/رأسي) |
|-------------------|---------------------------|----------------------|------------------------|---------------------------|
| VESA، ٦٤٠ x ٤٨٠ | ٣١,٥ | ٦٠,٠ | ٢٥,٢ | -/- |
| VESA، ٦٤٠ x ٤٨٠ | ٣٧,٥ | ٧٥,٠ | ٣١,٥ | -/- |
| IBM، ٧٢٠ x ٤٠٠ | ٣١,٥ | ٧٠,٠ | ٢٨,٣ | -/+ |
| VESA، ٨٠٠ x ٦٠٠ | ٣٧,٩ | ٦٠,٠ | ٤٠,٠ | +/+ |
| VESA، ٨٠٠ x ٦٠٠ | ٤٦,٩ | ٧٥,٠ | ٤٩,٥ | +/+ |
| VESA، ١٠٢٤ x ٧٦٨ | ٤٨,٤ | ٦٠,٠ | ٦٥,٠ | -/- |
| VESA، ١٠٢٤ x ٧٦٨ | ٦٠,٠ | ٧٥,٠ | ٧٨,٨ | +/+ |
| VESA، ١١٥٢ x ٨٦٤ | ٦٧,٥ | ٧٥,٠ | ١٠٨,٠ | +/+ |
| VESA، ١٢٨٠ x ١٠٢٤ | ٦٤,٠ | ٦٠,٠ | ١٠٨,٠ | +/+ |
| VESA، ١٢٨٠ x ١٠٢٤ | ٨٠,٠ | ٧٥,٠ | ١٣٥,٠ | +/+ |
| VESA، ١٦٠٠ x ٩٠٠ | ٦٠,٠ | ٦٠,٠ | ١٠٨,٠ | +/+ |
| VESA، ١٩٢٠ x ١٠٨٠ | ٦٧,٥ | ٦٠,٠ | ١٤٨,٥ | +/+ |

أوضاع النقل المتعدد الدفق (MST)

| | |
|-------------------|---|
| MST رديصم قشاش | اهم عدد نكيمي يتلا ةي جراخل تاشاشل اددعل ىصق أل ا دحل |
| | HZ ٦٠/١٠٨٠ x ١٩٢٠ |
| | ١ (استخدم USB من الفئة C) |
| | ٣ (استخدم DP) |
| HZ ٦٠/١٠٨٠ x ١٩٢٠ | |

ملاحظة: الحد الأقصى لدقة الشاشة الخارجية المدعومة يبلغ ١٠٨٠x١٩٢٠ فقط.



المواصفات الكهربائية

| الطرز | P2419HC/P2219HC |
|-----------------------------|---|
| إشارات دخل الفيديو | • HDMI 1,4, 600 مللي فولت لكل خط مختلف, 100 أوم مقاومة دخل لكل زوج مختلف • منفذ DisplayPort 1,2, 600 مللي فولت لكل خط مختلف, 100 أوم مقاومة دخل لكل زوج مختلف • USB من الفئة C, 600 مللي فولت لكل خط مختلف, 90 أوم مقاومة دخل لكل زوج مختلف |
| جهد الدخل/ التردد/التيار | من 100 إلى 240- فولت تيار متردد/50 أو 60 هرتز ± 3 هرتز/1,5 أمبير (نموذجي) |
| التيار المتدفق | • 120 فولت: 40 أمبير (كحد أقصى) عند 0 درجة مئوية (تشغيل على البارد) • 240 فولت: 80 أمبير (كحد أقصى) عند 0 درجة مئوية (تشغيل على البارد) |

| الطرز | P2719HC |
|-----------------------------|---|
| إشارات دخل الفيديو | • HDMI 1,4, 600 مللي فولت لكل خط مختلف, 100 أوم مقاومة دخل لكل زوج مختلف • منفذ DisplayPort 1,2, 600 مللي فولت لكل خط مختلف, 100 أوم مقاومة دخل لكل زوج مختلف • USB من الفئة C, 600 مللي فولت لكل خط مختلف, 90 أوم مقاومة دخل لكل زوج مختلف |
| جهد الدخل/ التردد/التيار | من 100 إلى 240- فولت تيار متردد/50 أو 60 هرتز ± 3 هرتز/1,6 أمبير (نموذجي) |
| التيار المتدفق | • 120 فولت: 30 أمبير (كحد أقصى) عند 0 درجة مئوية (تشغيل على البارد) • 220 فولت: 60 أمبير (كحد أقصى) عند 0 درجة مئوية (تشغيل على البارد) |

الخصائص المادية

| الطرز | P2419HC | P2219HC |
|----------------------|---|-------------------------|
| نوع كبل الإشارة | رقمي: منفذ DisplayPort, 20 سنًا رقمي: منفذ HDMI, 19 سنًا رقمي: منفذ USB من الفئة C, 24 سنًا | |
| الأبعاد (مع الحامل) | | |
| الارتفاع (ممتد) | 486,11 ملم (19,14 بوصة) | 472,04 ملم (18,58 بوصة) |
| الارتفاع (مضغوط) | 306,11 ملم (12,05 بوصة) | 303,42 ملم (12,91 بوصة) |
| العرض | 537,8 ملم (21,17 بوصة) | 487,3 ملم (19,19 بوصة) |
| العمق | 166,0 ملم (6,54 بوصة) | 166,0 ملم (6,54 بوصة) |
| الأبعاد (دون الحامل) | | |
| الارتفاع | 322,15 ملم (12,68 بوصة) | 293,4 ملم (11,55 بوصة) |
| العرض | 537,8 ملم (21,17 بوصة) | 487,3 ملم (19,19 بوصة) |
| العمق | 42,8 ملم (1,69 بوصة) | 41,3 ملم (1,63 بوصة) |



| أبعاد الحامل | | |
|---|--|--|
| الارتفاع(ممتد) | ٤٠٠,٨ ملم (١٥,٧٨ بوصة) | ٤٠٠,٨ ملم (١٥,٧٨ بوصة) |
| الارتفاع(مضغوط) | ٣٥٣,٤٢ ملم (١٣,٩١ بوصة) | ٣٥٣,٤٢ ملم (١٣,٩١ بوصة) |
| العرض | ٢٠٦,٠ ملم (٨,١١ بوصة) | ٢٠٦,٠ ملم (٨,١١ بوصة) |
| العمق | ١٦٦,٠ ملم (٦,٥٤ بوصة) | ١٦٦,٠ ملم (٦,٥٤ بوصة) |
| القاعدة | ٢٠٦,٠ ملم X ١٦٦,٠ ملم (٨,١١ بوصة X ٦,٥٤ بوصة) | ٢٠٦,٠ ملم X ١٦٦,٠ ملم (٨,١١ بوصة X ٦,٥٤ بوصة) |
| الوزن | | |
| مع العبوة | ٦,٤٣ كجم (١٤,١٨ رطل) | ٧,٢٦ كجم (١٦,٠١ رطل) |
| شامل أجزاء الحامل والكبلات | ٤,٩٩ كجم (١١,٠٠ رطل) | ٥,٤٥ كجم (١٢,٠٢ رطل) |
| دون أجزاء الحامل (لاعتبرات التركيب أو تركيب VESA - بدون كابلات) | ٣,٠٥ كجم (٦,٧٢ رطل) | ٣,٥٢ كجم (٧,٧٦ رطل) |
| أجزاء الحامل | ١,٦٤ كجم (٣,٦٢ رطل) | ١,٦٥ كجم (٣,٦٣ رطل) |
| لمعان الإطار الأمامي | ٤-٢ (الحافة الأمامية فقط) | ٤-٢ (الحافة الأمامية فقط) |

| الطرز P٢٧١٩HC | |
|----------------------------|---|
| نوع كبل الإشارة | • رقمي: منفذ DisplayPort , ٢٠ سنًا • رقمي: منفذ HDMI , ١٩ سنًا • رقمي: منفذ USB من الفئة C, ٢٤ سنًا |
| الأبعاد (مع الحامل) | |
| الارتفاع(ممتد) | ٥٢٤,٣ ملم (٢٠,٦٤ بوصة) |
| الارتفاع(مضغوط) | ٣٩٤,٣ ملم (١٥,٥٢ بوصة) |
| العرض | ٦٠٩,٩ ملم (٢٤,٠١ بوصة) |
| العمق | ١٨٥,٠ ملم (٧,٢٨ بوصة) |
| الأبعاد (دون الحامل) | |
| الارتفاع | ٣٦٣,٠ ملم (١٤,٢٩ بوصة) |
| العرض | ٦٠٩,٩ ملم (٢٤,٠١ بوصة) |
| العمق | ٤٢,٨ ملم (١,٦٩ بوصة) |
| أبعاد الحامل | |
| الارتفاع(ممتد) | ٤١٨,٤ ملم (١٦,٤٧ بوصة) |
| الارتفاع(مضغوط) | ٣٧١,٠ ملم (١٤,٦١ بوصة) |
| العرض | ٢٤٥,٠ ملم (٩,٦٥ بوصة) |
| العمق | ١٨٥,٠ ملم (٧,٢٨ بوصة) |
| القاعدة | ٢٤٥,٠ ملم X ١٨٥,٠ ملم (٩,٦٥ بوصة X ٧,٢٨ بوصة) |
| الوزن | |
| مع العبوة | ٩,٣٦ كجم (٢٠,٦٤ رطل) |
| شامل أجزاء الحامل والكبلات | ٦,٩٤ كجم (١٥,٣٠ رطل) |



| | |
|---|---------------------------|
| دون أجزاء الحامل (لاعتبرات التركيب أو تركيب VESA - بدون كابلات) | ٤,٦٧ كجم (١٠,٣٠ رطل) |
| أجزاء الحامل | ١,٩٣ كجم (٤,٢٥ رطل) |
| لمعان الإطار الأمامي | ٤-٢ (الحافة الأمامية فقط) |

الخصائص البيئية

| الطرز | P٢٢١٩HC | P٢٤١٩HC |
|-----------------|--|--|
| درجة الحرارة | | |
| التشغيل | ٠ درجة مئوية إلى ٤٠ درجة مئوية (٣٢ إلى ١٠٤ درجة فهرنهايت) | |
| عدم التشغيل | • التخزين: -٢٠° إلى ٦٠° درجة مئوية (-٤° إلى ١٤٠° درجة فهرنهايت) • الشحن: -٢٠° إلى ٦٠° درجة مئوية (-٤° إلى ١٤٠° درجة فهرنهايت) | |
| الرطوبة | | |
| التشغيل | ٢٠٪ إلى ٨٠٪ (في حالة عدم التكثيف) | |
| عدم التشغيل | • التخزين: ١٠٪ إلى ٩٠٪ (في حالة عدم التكثيف) • الشحن: ١٠٪ إلى ٩٠٪ (في حالة عدم التكثيف) | |
| الارتفاع | | |
| التشغيل | ٥,٠٠٠ م (١٦,٤٠٤ قدم) (حد أقصى) | |
| عدم التشغيل | ١٢,١٩٢ م (٤٠,٠٠٠ قدم) (حد أقصى) | |
| التبديد الحراري | • ٤٠٣ وحدة حرارية إنجليزية/ساعة (حد أقصى) • ٥٨ وحدة حرارية إنجليزية/ساعة (نموذجي) | • ٤٠٧ وحدة حرارية إنجليزية/ساعة (حد أقصى) • ٦٢ وحدة حرارية إنجليزية/ساعة (نموذجي) |

| الطرز | P٢٧١٩HC |
|-----------------|--|
| درجة الحرارة | |
| التشغيل | ٠ درجة مئوية إلى ٤٠ درجة مئوية (٣٢ إلى ١٠٤ درجة فهرنهايت) |
| عدم التشغيل | • التخزين: -٢٠° إلى ٦٠° درجة مئوية (-٤° إلى ١٤٠° درجة فهرنهايت) • الشحن: -٢٠° إلى ٦٠° درجة مئوية (-٤° إلى ١٤٠° درجة فهرنهايت) |
| الرطوبة | |
| التشغيل | ٢٠٪ إلى ٨٠٪ (في حالة عدم التكثيف) |
| عدم التشغيل | • التخزين: ١٠٪ إلى ٩٠٪ (في حالة عدم التكثيف) • الشحن: ١٠٪ إلى ٩٠٪ (في حالة عدم التكثيف) |
| الارتفاع | |
| التشغيل | ٥,٠٠٠ م (١٦,٤٠٤ قدم) (حد أقصى) |
| عدم التشغيل | ١٢,١٩٢ م (٤٠,٠٠٠ قدم) (حد أقصى) |
| التبديد الحراري | • ٤٢٧ وحدة حرارية إنجليزية/ساعة (حد أقصى) • ٨٩ وحدة حرارية إنجليزية/ساعة (نموذجي) |



المعايير المعمول بها

| | |
|---|---|
| نعم | شاشة معتمدة من ENERGY STAR |
| EPEAT مسجلة ما أمكن. ويختلف تصنيف EPEAT البيئي حسب البلد. راجع الموقع www.epeat.net لحالة التسجيل حسب البلد. | EPEAT |
| نعم | شاشات حاصلة على شهادة TCO |
| نعم | التوافق مع RoHS |
| نعم | شاشة تحمل التصنيف BFR/ PVC Free (لا تشتمل على الكبلات الخارجية) |

أوضاع إدارة الطاقة

إذا كان لديك بطاقة فيديو أو برنامج مثبت على الكمبيوتر متوافق مع المعيار VESA's DPM - فسيقل ذلك من استهلاك الطاقة تلقائيًا في حالة عدم الاستخدام. يُشار إلى ذلك بوضع توفير الطاقة. وفي حال اكتشاف الكمبيوتر أي إدخال من لوحة المفاتيح أو الماوس أو أية أجهزة إدخال أخرى، فستستأنف الشاشة عملها تلقائيًا. يوضح الجدول التالي استهلاك الطاقة والإشارات الخاصة بخاصية التوفير التلقائي للطاقة.

P2219HC

| أوضاع VESA | التزامن الأفقي | التزامن الرأسى | فيديو | مؤشر الطاقة | استهلاك الطاقة |
|-----------------|----------------|----------------|-------|---------------------|---|
| تشغيل عادي | نشط | نشط | نشط | أبيض | ١١٨ واط (حد أقصى) ** ١٧ واط (نموذجي) |
| وضع عدم التنشيط | معطل | معطل | إيقاف | أبيض (وامض ببطء) | أقل من ٠,٣ وات *** |
| إطفاء | - | - | - | إيقاف | أقل من ٠,٣ وات |

| استهلاك الطاقة | Energy Star |
|----------------|------------------|
| ١٥,٥٧ واط | P _{ON} |
| ٥٠,٥٩ kWh | E _{TEC} |

P2419HC

| أوضاع VESA | التزامن الأفقي | التزامن الرأسى | فيديو | مؤشر الطاقة | استهلاك الطاقة |
|-----------------|----------------|----------------|-------|---------------------|---|
| تشغيل عادي | نشط | نشط | نشط | أبيض | ١١٩ واط (حد أقصى) ** ١٨ واط (نموذجي) |
| وضع عدم التنشيط | معطل | معطل | إيقاف | أبيض (وامض ببطء) | أقل من ٠,٣ وات *** |
| إطفاء | - | - | - | إيقاف | أقل من ٠,٣ وات |

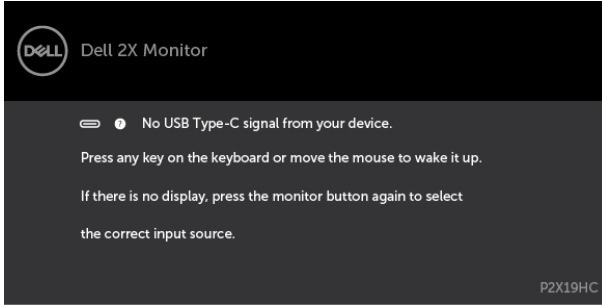
| استهلاك الطاقة | Energy Star |
|----------------|------------------|
| ١٦,٧٣ واط | P _{ON} |
| ٥٤,١٤ kWh | E _{TEC} |



| أوضاع VESA | التزامن الأفقي | التزامن الراسي | فيديو | مؤشر الطاقة | استهلاك الطاقة |
|-----------------|----------------|----------------|-------|---------------------|---|
| تشغيل عادي | نشط | نشط | نشط | أبيض | ١٢٥ واط (حد أقصى) ** ٢٦ واط (نموذجي) |
| وضع عدم التنشيط | معطل | معطل | إيقاف | أبيض (وامض ببطء) | أقل من ٠,٣ وات *** |
| إطفاء | - | - | - | إيقاف | أقل من ٠,٣ وات |

| Energy Star | استهلاك الطاقة |
|------------------|----------------|
| P _{ON} | ١٦,٨٢ واط |
| E _{TEC} | ٥٢,٩٩ kWh |

تعمل وظائف الخيارات المعروضة على الشاشة في وضع التشغيل العادي. إذا ضغطت على أي زر في وضع عدم التنشيط، يتم عرض الرسالة التالية:



*انعدام استهلاك الطاقة في وضع إيقاف التشغيل يمكن فقط تحقيقه عن طريق فصل مهائئ الطاقة من الشاشة.

**الحد الأقصى لاستهلاك الطاقة بأقصى قدر من الإنارة.

***يتم قياس بيانات الاختبار بناءً على عدم توصيل كبل USB-C.

هذا المستند لأغراض الإطلاع فحسب، كما أنه يعكس أداء المعمل. قد تختلف طريقة أداء المنتج التابع لك حسب البرامج والمكونات والأجهزة الطرفية التي طلبتها ولا يوجد أي التزام لتحديث مثل هذه المعلومات. وبناءً عليه، ينبغي للمستخدم عدم الاعتماد على هذه المعلومات في اتخاذ قرارات بشأن التفاوتات الكهربائية أو خلافها. ولا يوجد أي ضمان صريح أو ضمني لدقة المعلومات أو اكتمالها.

تنشيط جهاز الكمبيوتر والشاشة للوصول إلى المعلومات المعروضة على الشاشة.



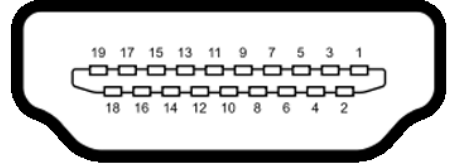
ملاحظة: هذه الشاشة متوافقة مع ENERGY STAR

ملاحظة:

P_{ON}: استهلاك الطاقة في وضع التشغيل كما هو محدد في الإصدار Energy Star 7.0.

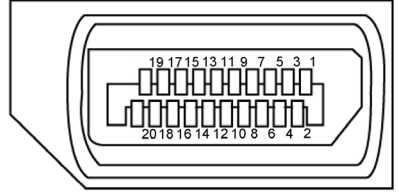
E_{TEC}: استهلاك الطاقة الإجمالي بالكيلو وات في الساعة كما هو محدد في الإصدار Energy Star 7.0.





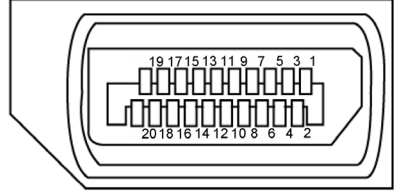
| رقم Pin | جانب من ١٩ سناً من كابل الإشارة الموصل |
|---------|--|
| 1 | TMDS DATA 2+ |
| 2 | TMDS DATA 2 SHIELD |
| 3 | TMDS DATA 2- |
| 4 | TMDS DATA 1+ |
| 5 | TMDS DATA 1 SHIELD |
| 6 | TMDS DATA 1- |
| 7 | TMDS DATA 0+ |
| 8 | TMDS DATA 0 SHIELD |
| 9 | TMDS DATA 0- |
| 10 | TMDS CLOCK+ |
| 11 | TMDS CLOCK SHIELD |
| 12 | TMDS CLOCK- |
| 13 | CEC |
| 14 | Reserved (N.C. on device) |
| 15 | DDC CLOCK (SCL) |
| 16 | DDC DATA (SDA) |
| 17 | DDC/CEC Ground |
| 18 | +5 V POWER |
| 19 | HOT PLUG DETECT |





| رقم Pin | جانب من ٢٠ سناً من كابل الإشارة الموصل |
|---------|--|
| 1 | ML3 (n) |
| 2 | GND |
| 3 | ML3 (p) |
| 4 | ML2 (n) |
| 5 | GND |
| 6 | ML2 (p) |
| 7 | ML1 (n) |
| 8 | GND |
| 9 | ML1 (p) |
| 10 | ML0 (n) |
| 11 | GND |
| 12 | ML0 (p) |
| 13 | GND |
| 14 | GND |
| 15 | AUX (p) |
| 16 | GND |
| 17 | AUX (n) |
| 18 | Hot Plug Detect |
| 19 | Re-PWR |
| 20 | +3.3 V DP_PWR |



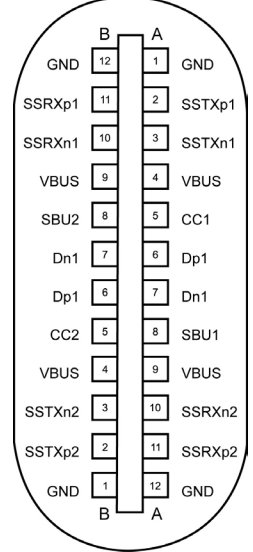


| رقم Pin | جانب من ٢٠ سنًا من كابل الإشارة الموصل |
|---------|--|
| 1 | ML0(p) |
| 2 | GND |
| 3 | ML0(n) |
| 4 | ML1(p) |
| 5 | GND |
| 6 | ML1(n) |
| 7 | ML2(p) |
| 8 | GND |
| 9 | ML2(n) |
| 10 | ML3(p) |
| 11 | GND |
| 12 | ML3(n) |
| 13 | CONFIG1 |
| 14 | CONFIG2 |
| 15 | AUX CH(p) |
| 16 | GND |
| 17 | AUX CH(n) |
| 18 | Hot Plug Detect |
| 19 | Return |
| 20 | DP_PWR |



موصل USB Type-C

USB Type-C
receptacle



typically connected to a charger
through a Type-C cable

| اسم الإشارة | رقم Pin | اسم الإشارة | رقم Pin |
|-------------|------------|-------------|------------|
| GND | B12 | GND | A1 |
| SSRXp1 | B11 | SSTXp1 | A2 |
| SSRXn1 | B10 | SSTXn1 | A3 |
| VBUS | B9 | VBUS | A4 |
| SBU2 | B8 | CC1 | A5 |
| Dn1 | B7 | Dp1 | A6 |
| Dp1 | B6 | Dn1 | A7 |
| CC2 | B5 | SBU1 | A8 |
| VBUS | B4 | VBUS | A9 |
| SSTXn2 | B3 | SSRXn2 | A10 |
| SSTXp2 | B2 | SSRXp2 | A11 |
| GND | B1 | GND | A12 |



الناقل التسلسلي العالمي (USB)

يمكنك هذا القسم معلومات حول منافذ USB المتاحة في الشاشة. يشمل الكمبيوتر على منافذ USB التالية:

- USB 3.0 2 لنقل البيانات - الجانب الأيسر
- USB 2.0 2 لنقل البيانات- الجانب السفلي

ملاحظة: تعمل منافذ USB الخاصة بالشاشة فقط عند تشغيل الشاشة أو في وضع توفير الطاقة. إذا قمت بإيقاف تشغيل الشاشة ثم إعادة تشغيلها، فقد تستغرق الأجهزة الطرفية المرفقة ثوانٍ قليلة لاستئناف العمل العادي.

ملاحظة: هذه الشاشة متوافقة مع USB 3.0 الفائق السرعة و USB 2.0 العالي السرعة.

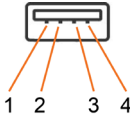
USB 3.0

| سرعة النقل | معدل النقل | استهلاك الطاقة |
|----------------|-----------------------|--------------------------------|
| سرعة فائقة | ٥ جيجابايت في الثانية | ٤,٥ واط (الحد الأقصى لكل منفذ) |
| سرعة عالية | ٤٨٠ ميجابايت/ثانية | ٤,٥ واط (الحد الأقصى لكل منفذ) |
| السرعة الكاملة | ١٢ ميجابايت/ثانية | ٤,٥ واط (الحد الأقصى لكل منفذ) |

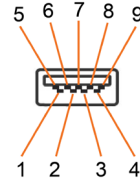
USB 2.0

| سرعة النقل | معدل النقل | استهلاك الطاقة |
|----------------|--------------------|--------------------------------|
| سرعة عالية | ٤٨٠ ميجابايت/ثانية | ٢,٥ واط (الحد الأقصى لكل منفذ) |
| السرعة الكاملة | ١٢ ميجابايت/ثانية | ٢,٥ واط (الحد الأقصى لكل منفذ) |
| تضخمًا عرسلًا | ١,٥ ميجابايت/ثانية | ٢,٥ واط (الحد الأقصى لكل منفذ) |

USB 2.0 port



USB 3.0 port



| اسم الإشارة | رقم Pin |
|-------------|---------|
| VCC | 1 |
| DMD | 2 |
| DPD | 3 |
| GND | 4 |

| اسم الإشارة | رقم Pin |
|-------------|---------|
| VBUS | 1 |
| D- | 2 |
| D+ | 3 |
| GND | 4 |
| StdA_SSRX- | 5 |
| StdA_SSRX+ | 6 |
| GND_DRAIN | 7 |
| StdA_SSTX- | 8 |
| StdA_SSTX+ | 9 |
| Shield | Shell |



التوصيل والتشغيل

يمكنك تثبيت الشاشة في أي جهاز متوافق مع التوصيل والتشغيل. تزود الشاشة نظام الكمبيوتر ببيانات تعريف العرض الممتد (EDID) تلقائيًا باستخدام بروتوكولات قناة عرض البيانات (DDC) حتى يتمكن الكمبيوتر من تهيئة نفسه وتهيئة إعدادات الشاشة. تتم معظم عمليات تثبيت الشاشة تلقائيًا، ومن ثم يمكنك تحديد إعدادات مختلفة إذا كنت ترغب في ذلك. لمزيد من المعلومات حول تغيير إعدادات الشاشة، راجع [تشغيل الشاشة](#).

جودة شاشة LCD وسياسة البكسل

من الطبيعي أثناء عملية تصنيع شاشة LCD أن تصبح وحدة بكسل واحدة أو أكثر ثابتة وفي حالة غير متغيرة يصعب رؤيتها ولا تؤثر على جودة أو إمكانية استخدام الشاشة. للمزيد من المعلومات عن سياسة بكسل شاشة LCD، يمكنك الرجوع إلى موقع الدعم الخاص بشركة Dell على: <http://www.dell.com/support/monitors>.



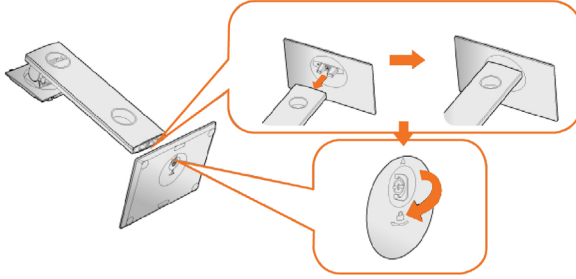
تثبيت الحامل

- ملاحظة:** لا يكون الحامل مثبتًا بالشاشة في المصنع عند الشحن.
- ملاحظة:** لا تنطبق هذه الإرشادات إلا على تركيب الحامل المشحون مع الشاشة. فإذا كنت تقوم بتركيب حامل اشتريته من أي مصدر آخر، فاتبع تعليمات التركيب المرفقة مع الحامل.

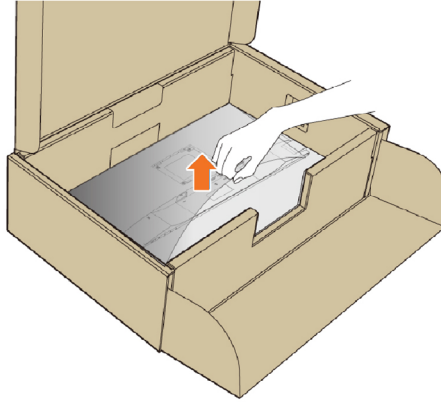


لتركيب حامل الشاشة:

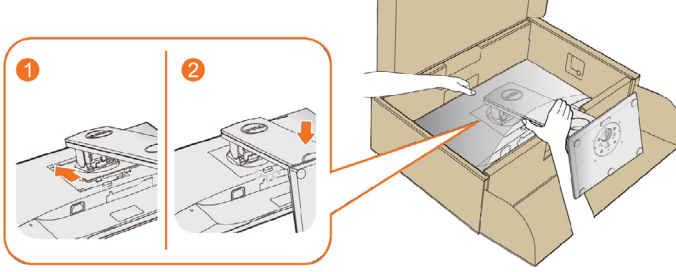
- ١ اتبع الإرشادات الموجودة على أغطية الكرتون لإزالة الحامل من البطانة العلوية التي تقوم بتثبيته داخل الكرتون.
- ٢ أدخل ألواح قاعدة الحامل بالكامل داخل فتحة الحامل.
- ٣ ارفع مقبض البرغي ولف البرغي في اتجاه عقارب الساعة.
- ٤ بعد ربط البرغي بإحكام، اطفِ مقبض البرغي ليصبح مستويًا داخل التجويف.



- ٥ ارفع الغطاء، كما هو موضح، لكشف منطقة VESA لتركيب الحامل.



٦ ركب مجموعة الحامل بالشاشة.
أ. وانم اللسانين الموجودين بالجزء العلوي من الحامل داخل الحز الموجود خلف الشاشة.
ب. اضغط على الحامل نحو الأسفل حتى تسمع صوت طقطة تدل على ثباته في مكانه.



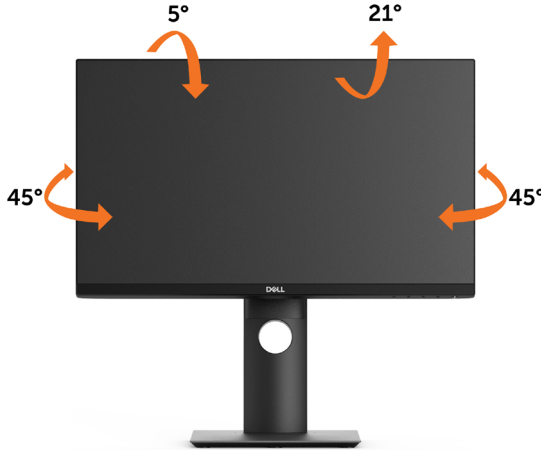
٧ ضع الشاشة بشكل عمودي.
ملاحظة: لف الشاشة بحرص لتفادي انزلاقها أو سقوطها.

استخدام وظائف الإمالة والدوران المحوري والتمديد العمودي

ملاحظة: ينطبق ذلك على الشاشة المزودة بحامل. إذا اشتريت أي حامل آخر، راجع دليل إعداد الحامل المعني لمعرفة تعليمات الإعداد.

الإمالة والدوران

من خلال القاعدة المدمجة بالشاشة، يمكنك إمالة الشاشة لأكثر زوايا الرؤية راحةً بالنسبة لك.



ملاحظة: يتم فصل الحامل عند شحن الشاشة من المصنع.



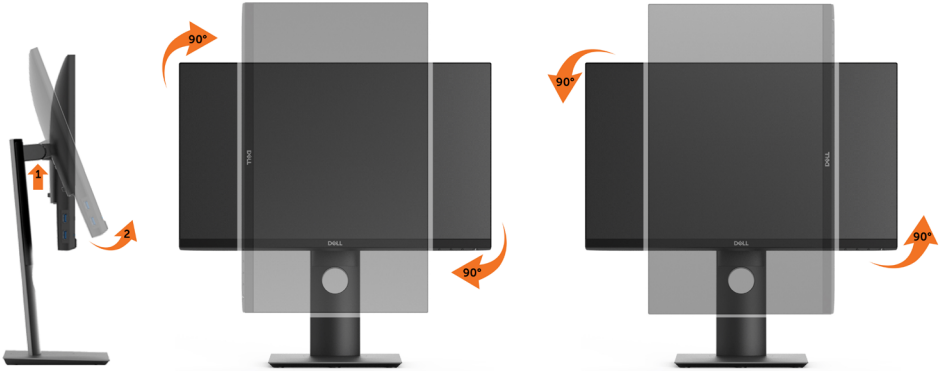
الإمتداد عمودياً

ملاحظة: يتم فصل الحامل عند شحن الشاشة من المصنع.



تدوير الشاشة

قبل تدوير الشاشة، يتعين تمديد شاشتك رأسياً بالكامل (التمديد العمودي) وإمالتها بالكامل (الإمالة) لأعلى لتجنب خبط الحافة السفلية للشاشة.



ملاحظة: لاستخدام وظيفة Display Rotation "تدوير الشاشة" (منظر أفقي مقابل رأسي) مطلوب برنامج تشغيل محدث للرسومات لكمبيوتر Dell غير المرفق مع هذه الشاشة. لتنزيل برنامج الرسومات، انتقل إلى www.dell.com/support وانظر القسم Download بخصوص Video Drivers للحصول على آخر تحديثات برنامج التشغيل.

ملاحظة: عندما تكون في وضع منظر رأسي، يمكنك تجربة إجراء تنزيل درجة في التطبيقات المليئة بالرسومات (العباب ثلاثية الأبعاد، إلخ).



ضبط إعدادات شاشة التدوير لنظامك

بعد تدوير شاشتك، يتعين عليك إكمال الإجراء أدناه لضبط إعدادات شاشة التدوير لنظامك.

ملاحظة: إذا كنت تستخدم الشاشة مع كمبيوتر غير Dell، يتعين عليك الانتقال إلى موقع الويب الخاص ببرنامج تشغيل الرسومات أو موقع الويب الخاص بالشركة المصنعة للكمبيوتر للحصول على معلومات عن تدوير "المحتويات" على شاشتك.
لضبط إعدادات شاشة التدوير:

1. انقر بزر الماوس الأيمن فوق سطح المكتب وانقر فوق خصائص (Properties).
 2. حدد علامة تبويب إعدادات (Settings) وانقر فوق زر متقدم (Advanced).
 3. إذا كان لديك بطاقة رسومات ATI، حدد علامة التبويب تدوير واضبط التدوير المفضل.
- إذا كان لديك بطاقة رسومات nVidia، انقر فوق علامة التبويب nVidia، في العمود الأيسر وحدد NVRotate، ثم حدد التدوير المفضل.
- إذا كان لديك بطاقة رسومات Intel®، حدد علامة تبويب الرسومات Intel، انقر فوق خصائص الرسومات، حدد علامة التبويب تدوير، ثم اضبط التدوير المفضل لديك.

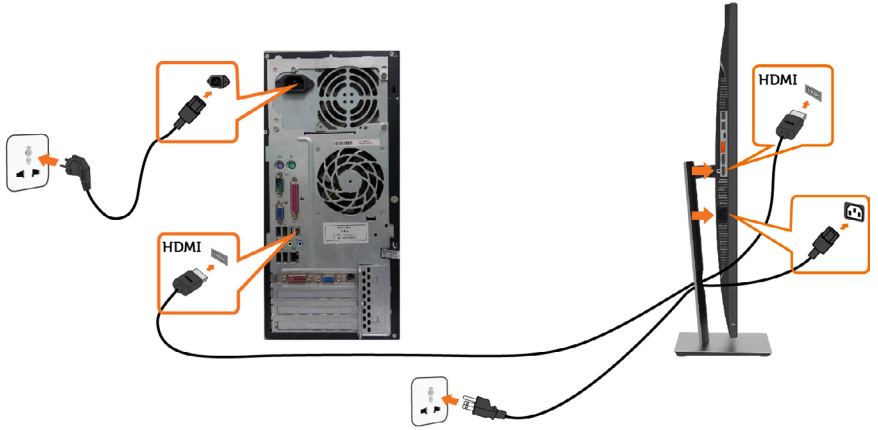
ملاحظة: إذا لم ترى خيار التدوير أو كان لا يعمل بشكل صحيح، انتقل إلى موقع الويب www.dell.com/support وقم بتنزيل أحدث برنامج تشغيل لبطاقة الرسومات الخاصة بك.

توصيل الشاشة

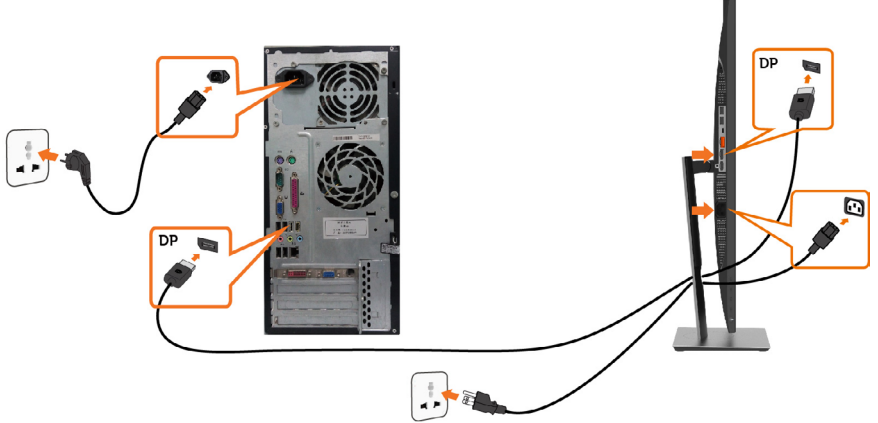
- تحذير:** قبل الشروع في تنفيذ أي من الإجراءات الواردة في هذا القسم، يرجى اتباع التعليمات المتعلقة بالسلامة.
1. لتوصيل الشاشة بالكمبيوتر، اتبع الخطوات التالية:
 1. قم بإيقاف تشغيل الكمبيوتر الخاص بك.
 2. وصل كابل HDMI/DP/USB Type-C من الشاشة إلى الكمبيوتر.
 3. قم بتشغيل الشاشة.
 4. اختر مصدر الدخل الصحيح من قائمة التعليمات الظاهرة على الشاشة وقم بتشغيل الكمبيوتر.



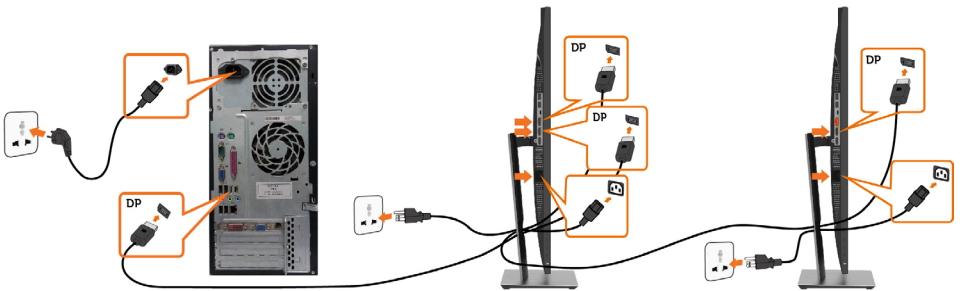
توصيل كابل HDMI (اختياري)



توصيل كابل DP



توصيل الشاشة باستخدام وظيفة النقل عبر التدفق المتعدد (MST)



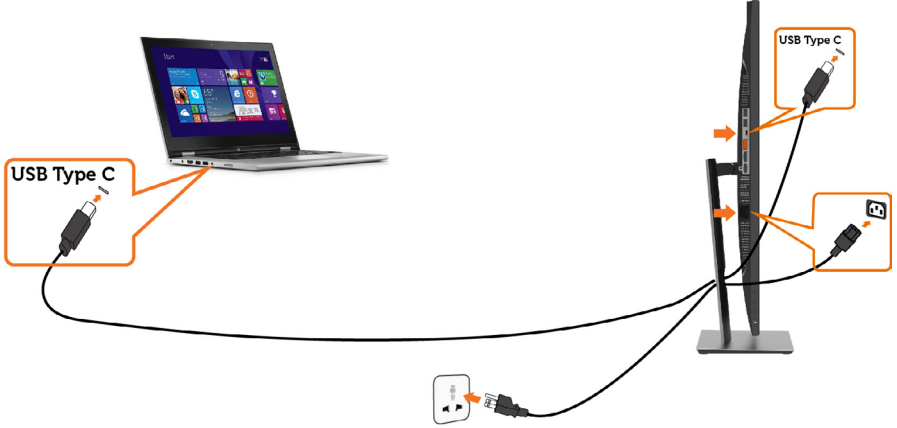
ملاحظة: قوم بدعم خاصية DP MST. للاستفادة من هذه الخاصية، ينبغي أن تكون بطاقة الرسوم بالكمبيوتر PC

Graphics معتمدة ليعمل DP 1,2 مع الخيار MST.

ملاحظة: قم بإزالة السدادة المطاطية عند استخدام موصل خرج DP.

ملاحظة: عندما يكون دخل DP وخرج DP موصلين بالحاسوب الشخصي وبشاشة ثانية على التوالي للمرة الأولى، يتم تمكين MST تلقائياً.

توصيل كبل USB Type-C



ةظحالم

١ الوضع البديل USB من النوع - C مع DP 1,2, DP 1,1 غير مدعوم.

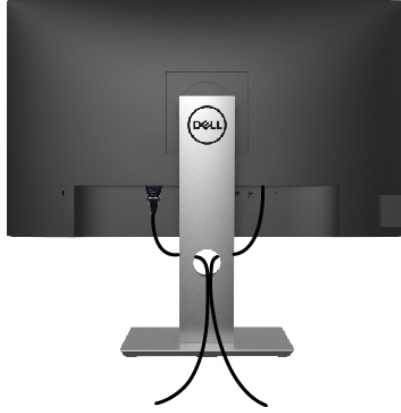
٢ يصل توزيع الطاقة المدعوم بـ USB إلى 65 (3,20A/20V) وات.

٣ إذا كان الكمبيوتر الشخصي يتطلب < 65 وات (20 فولت/3,25 أمبير) للعمل مع كون البطارية خالية من الشحن فد لا

يعمل أو يشحن مع USB P2219HC/P2419HC/P2719HC من النوع - C PD.



ترتيب الكابلات



بعد إرفاق جميع الكبلات اللازمة بالشاشة والكمبيوتر، (راجع توصيل شاشة العرض لمرفق الكبل) لتنظيم جميع الكابلات كما هو موضح أعلاه.

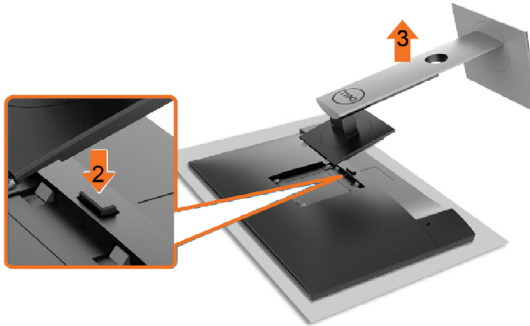
فك حامل الشاشة

تنبيه: لمنع حدوث خدوش لشاشة LCD أثناء إزالة الحامل، تأكد من وضع الشاشة على سطح ناعم ونظيف.
ملاحظة: يسري الإجراء التالي على الحامل الافتراضي. إذا اشتريت أي حامل آخر، فراجع الوثائق المرفقة بالحامل لتركيبه.



لفك الحامل، اتبع ما يلي:

- ١ ضع الشاشة على قطعة قماش أو وسادة ناعمة.
- ٢ اضغط مع الاستمرار على زر تحرير الحامل.
- ٣ ارفع الحامل لأعلى ثم انزعه من الشاشة.



التثبيت على الحائط (اختياري)



ملاحظة: استخدم براغي M٤ مقاس ١٠ مم لتثبيت الشاشة في مجموعة التثبيت بالحائط.

١. راجع التعليمات المرفقة بمجموعة التثبيت بالحائط المتوافقة مع VESA.
٢. ضع الشاشة على قطعة قماش أو وسادة ناعمة على منضدة مسطحة ثابتة.
٣. قم بإزالة الحامل.
٤. استخدم مفك براغي Phillips متصلب الرأس لفك البراغي الأربعة التي تحكم تثبيت الغطاء البلاستيكي.
٥. قم بتركيب مسك التثبيت من مجموعة تثبيت الحائط إلى الشاشة.
٥. قم بتركيب الشاشة على الجدار متبعًا التعليمات التي تأتي مع عدة التركيب بالحائط.

ملاحظة: للاستخدام فقط مع كتيبة تثبيت في الحائط معتمدة من UL أو CSA أو مدرجة في GS بقدرة على حمل ٣,٠٥ كجم (P٢٢١٩HC)/٣,٥٢ كجم (P٢٤١٩HC) / ٤,٦٧ كجم (P٢٧١٩HC) على الأقل.



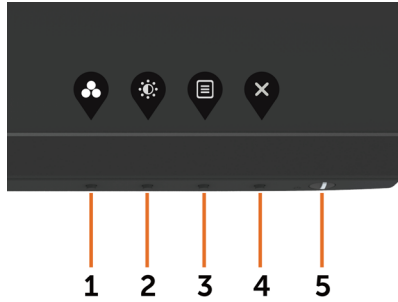
تشغيل الشاشة

اضغط الزر  لتشغيل الشاشة.



استخدام أزرار تحكم اللوحة الأمامية

استخدم أزرار التحكم الموجودة على الجزء الأمامي للشاشة لضبط خصائص الصورة المعروضة. وعند استخدام تلك الأزرار لضبط عناصر التحكم، تعرض الخيارات المعروضة على الشاشة قيمًا رقمية للخصائص أثناء تغييرها.

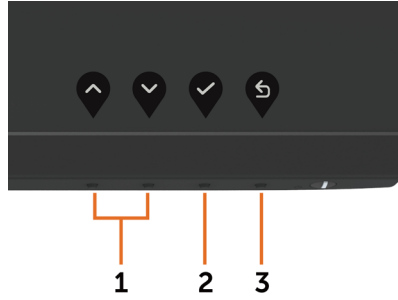


| الوصف | زر اللوحة-الأمامية |
|---|---|
| استخدم هذا الزر للاختيار من بين قائمة أوضاع الألوان مسبقة الضبط. | ١  مفتاح الاختصار: Preset Modes (الأوضاع المعدة مسبقاً) |
| استخدم هذا الزر للوصول مباشرةً إلى قائمة "السطوع/التباين". | ٢  مفتاح الاختصار: السطوع/التباين |
| استخدم زر القائمة هذا لبدء الخيارات المعروضة على الشاشة (OSD) وتحديد قائمة OSD. راجع الوصول إلى نظام القائمة. | ٣  Menu (القائمة) |
| استخدم هذا الزر للرجوع إلى القائمة الرئيسية أو الخروج من القائمة الرئيسية للخيارات المعروضة على الشاشة. | ٤  Exit (خروج) |
| استخدم زر الطاقة لتشغيل الشاشة أو إيقاف تشغيلها. يشير مؤشر بيان الحالة عندما يضيء باللون الأبيض إلى أن الشاشة قيد التشغيل وتعمل بالكامل. يشير مؤشر بيان الحالة عندما يومض باللون الأبيض إلى أن DPMS (نظام إدارة طاقة الشاشة) في وضع توفير الطاقة. | ٥  Power (الطاقة) (مزود بمؤشر مضيء لبيان حالة الطاقة) |



زر اللوحة-الأمامية

استخدم الأزرار في مقدمة الشاشة لضبط إعدادات الصورة.




| الوصف | أزرار اللوحة الأمامية | | |
|---|---|---|---|
| استخدم المفاتيح أعلى (زيادة) و أسفل (تقليل) لضبط العناصر في قائمة الخيارات المعروضة على الشاشة. |  أسفل |  أعلى | ١ |
| انقر فوق الزر موافق لتأكيد اختيارك. |  | | ٢ |
| استخدم الزر رجوع للرجوع إلى القائمة السابقة. |  | | ٣ |

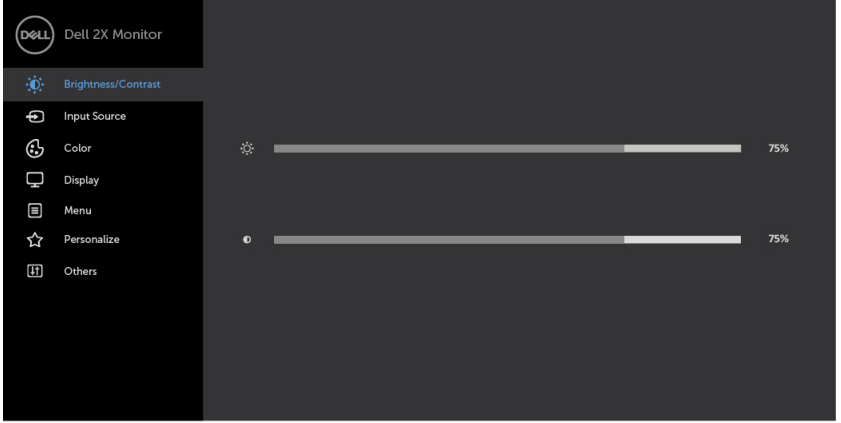




استخدام قائمة المعلومات المعروضة على الشاشة (OSD)

الوصول إلى نظام القائمة

ملاحظة: يتم حفظ أي تغييرات تقوم بها باستخدام قائمة OSD تلقائيًا إذا انتقلت إلى قائمة OSD أخرى، أخرج من قائمة OSD، أو انتظر حتى تختفي قائمة OSD.

١ ادفع الزر  لبدء قائمة الخيارات المعروضة على الشاشة وعرض القائمة الرئيسية.




٢ اضغط على الزرين  و  للتنقل بين الخيارات. أثناء الانتقال من أيقونة لأخرى يتم تظليل اسم الخيار.

٣ اضغط على الزر  أو  مرة واحدة لتنشيط الخيار المظلل.

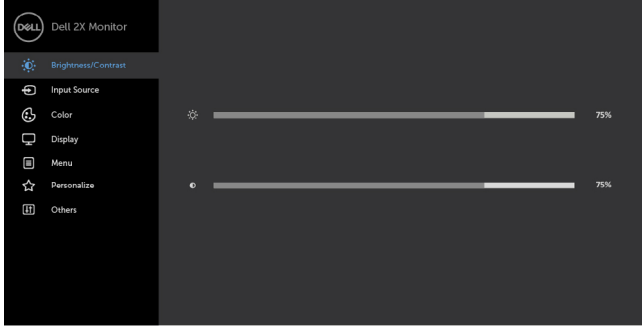
٤ اضغط على الزرين  و  لتحديد المعلمة المطلوبة.

٥ ادفع  للدخول إلى شريط التمرير ثم استخدم الزرين  أو  حسب المؤشرات الموجودة على القائمة، لإجراء تغييراتك.

٦ حدد  للرجوع إلى القائمة السابقة أو  لقبول والعودة إلى القائمة السابقة.



استخدم هذه القائمة لتنشيط ضبط السطوع/التباين.



Brightness
(السطوع) /
Contrast
(التباين)





يقوم **السطوع** بضبط إضاءة الخلفية.
(حد أدنى ٠؛ حد أقصى ١٠٠).

اضغط على الزر  لزيادة السطوع.

اضغط على الزر  لتقليل السطوع.

ملاحظة: يتم تعطيل ضبط **السطوع** اليدوي عندما يكون **التباين الديناميكي** في وضع التشغيل.

اضبط درجة **Brightness (السطوع)** أولاً ثم اضبط **Contrast (التباين)** فقط إذا كانت هناك ضرورة لإجراء مزيد من التعديلات.

اضغط على الزر  لزيادة التباين واضغط على الزر  لتقليل التباين (بين ٠ و ١٠٠).

تقوم وظيفة "التباين" بضبط الاختلاف بين القمامة والسطوع على الشاشة.

Brightness
(السطوع)

Contrast
(التباين)

استخدم قائمة مصدر الدخل للاختيار بين إدخلات الفيديو المختلفة التي تكون موصلة بالشاشة.

Input Source
(مصدر الدخل)



USB من الفئة C حدد دخل USB من الفئة C عند استخدامك لموصل USB من الفئة C. استخدم لتحديد مصدر دخل USB من الفئة C.

DP حدد دخل DP عند استخدام موصل DP (DisplayPort) استخدم لتحديد مصدر دخل DP.

HDMI حدد دخل HDMI عند استخدام موصل HDMI. استخدم لتحديد مصدر دخل HDMI.

التحديد التلقائي استخدم لاختيار التحديد التلقائي، وستقوم الشاشة بمرح مصادر الدخل المتوفرة صوتياً

التحديد التلقائي USB-C لـ يتيح لك ضبط التحديد التلقائي لـ USB-C على:
• الرسالة المنبثقة للدخول المتعددة: عادة ما تظهر رسالة التبديل إلى دخل الفيديو USB-C للمستخدم لاختيار التبديل من عدمه

• نعم: تتحول الشاشة عادةً لفيديو USB-C بدون سؤالك عندما يكون USB-C متصلاً.

• لا: لن تتحول الشاشة تلقائياً لفيديو USB-C من دخل آخر متاح.

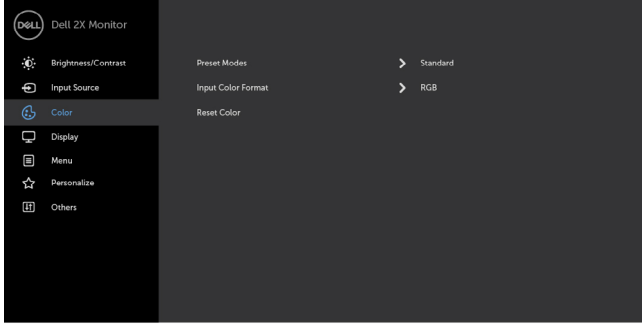
لإعادة ضبط إعدادات مصدر الدخل الشاشة إلى الإعدادات الافتراضية للمصنع.

Reset Input Source
(إعادة ضبط مصدر الدخل)



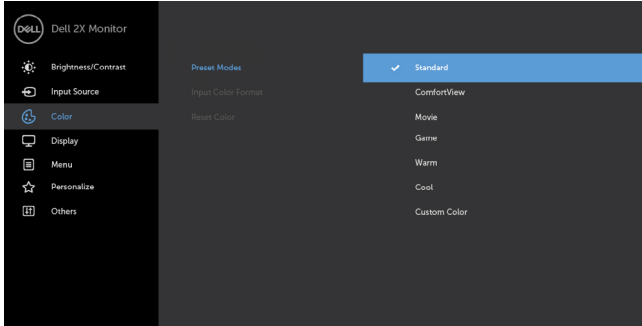


استخدم قائمة اللون لضبط وضع إعداد اللون.



عند تحديد الأوضاع المسبقة الضبط. يمكنك اختيار **Standard** (قياسي)، **Warm** (الدفء)، **ComfortView** (العرض المريح)، **Movie** (الأفلام)، **Game** (الألعاب)، **Cool** (البارد) أو **Custom Color** (لون مخصص) من القائمة.

وضع الضبط المسبق



- **(Standard) قياسي:** إعدادات اللون الافتراضية. هذا هو الوضع مسبق الضبط الافتراضي.
- **ComfortView:** تقلل مستوى اللون الأزرق المنبعث من الشاشة ليصبح العرض مريحاً لعينيك أكثر.
- **ملحوظة:** لتقليل خطر إجهاد العين وألم الرقبة/الذراع/الظهر/الأكتاف الناجم عن استخدام الشاشة لفترات طو
- يلة؛ نقترح عليك الحفاظ على مسافة تتراوح بين ٢٠ إلى ٢٨ بوصة (٥٠-٧٠ سم) بين الشاشة وعينيك.
- ارمش بشكل متكرر لترطيب العين أو لإعادة ترطيبها عند العمل باستخدام الشاشة.
- خذ استراحات منتظمة ومتكررة لمدة ٢٠ دقيقة كل ساعتين.



• انظر بعيداً عن الشاشة وحدِّق بشيء يقع على مسافة ٢٠ قدمًا لمدة ٢٠ ثانية على الأقل أثناء فترات الاستراحة.

• قم بتمديد جسمك لتخفيف الضغط الواقع على الرقبة/الذراع/الظهر/الأكتاف أثناء فترات الاستراحة.

• **Movie (الأفلام):** يُحمّل إعدادات الألوان المثالية لعرض الأفلام.

• **Game (الألعاب):** يُحمّل إعدادات الألوان المثالية لمعظم تطبيقات الألعاب.

• **(Warm) دافئ:** يُزيد درجة اللون. تظهر الشاشة أكثر دفئاً مع لون خفيف أحمر/أصفر.

• **(Cool) هادئ:** يُقلل درجة اللون. تظهر الشاشة أهدأ مع لون خفيف أزرق.

• **Custom Color (لون مخصص):** يتيح هذا الخيار إمكانية ضبط إعدادات

الألوان يدوياً. اضغط على زر  أو  لضبط قيم الألوان الأحمر والأخضر

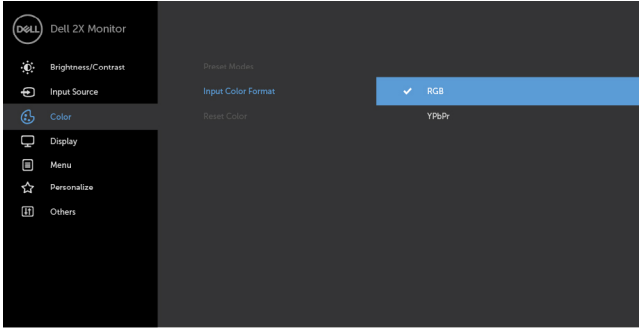
والأزرق وإنشاء وضع اللون الذي يتناسب معك.



يتيح هذا الخيار ضبط وضع دخل الفيديو على:

• **RGB:** حدد هذا الخيار إذا كانت الشاشة موصلة بحاسوب (أو مشغل DVD) باستخدام كابل HDMI.

• **YPbPr:** حدد هذا الخيار إذا كان مشغل DVD يدعم فقط خرج YPbPr.



Input Color Format (تنسيق ألوان الدخل)



استخدم  أو  لضبط تدرج اللون من ٠ إلى ١٠٠.

تدرج اللون

ملاحظة: يتوفر ضبط تدرج اللون فقط في الوضع فيلم و ألعاب.

استخدم  أو  لضبط تدرج اللون من ٠ إلى ١٠٠.

التشبع

ملاحظة: يتوفر ضبط التشبع اللون فقط في الوضع فيلم و ألعاب.

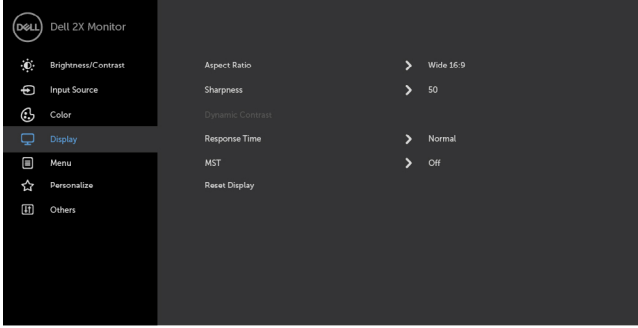
إعادة ضبط إعدادات ألوان الشاشة إلى الإعدادات الافتراضية للمصنع.

Reset Color (إعادة ضبط إعدادات الألوان)



استخدم Display (العرض) لضبط الصورة.

الارتفاع



ضبط نسبة عرض الصورة إلى ارتفاعها لتصبح عرض 16:9 أو 4:3 أو 5:4. **Aspect Ratio**
(نسبة العرض إلى
الارتفاع)

يجعل الصورة تبدو أكثر حدة أو أكثر نعومة. **Sharpness**
(حدة اللون)

يسمح لك بزيادة مستوى التباين لتقديم جودة صورة أكثر حدة وتفصيلاً. **Dynamic Contrast**
(التباين الديناميكي)

اضغط على الزر > لتحديد خيار On (تشغيل) أو Off (إيقاف تشغيل) لخاصية **Dynamic Contrast**
(التباين الديناميكي).

ملاحظة: يوفر التباين الديناميكي تبايناً أعلى عند اختيار ألعاب أو أفلام مسبقة الضبط. **MST**
يسمح لك بتعيين وقت الاستجابة على عادي أو سريع.

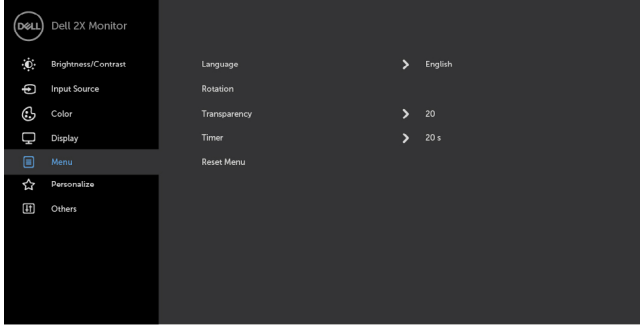
في حال استخدام وضع النقل متعدد التدفق DP، يؤدي الضبط على ON (تشغيل) إلى **Reset Display**
تمكين وظيفة النقل متعدد التدفق (خرج DP)، بينما يؤدي الضبط على OFF (إيقاف تشغيل) إلى تعطيل وظيفة النقل متعدد التدفق.

ملاحظة: عندما يكون كبل انتقال البيانات إلى الخادم DP/USB-C وكبل التدفق التحتي DP متصلين، تكون الشاشة تلقائياً مضبوطة على تشغيل MST، وهذا الإجراء لن يحدث سوى مرة واحدة بعد إعادة ضبط الشاشة على إعدادات المصنع أو إعادة ضبط الشاشة. **Reset Display**
(إعادة ضبط
إعدادات العرض)





حدد هذا الخيار لضبط إعدادات الخيارات المعروضة على الشاشة، مثل لغات الخيارات المعروضة على الشاشة، والمدة الزمنية التي تبقى فيها القائمة على الشاشة، وما إلى ذلك.





تعيين عرض OSD على لغة من ثمانية لغات.

الإنجليزية والإسبانية والفرنسية والألمانية والبرازيلية والبرتغالية والروسية والصينية المسببة واليابانية.

Language (اللغة)

دوران قائمة التعليمات المعروضة على الشاشة (OSD) بواسطة ٢٧٠/٩٠/٠ درجة. يمكنك ضبط القائمة وفقاً لدوران العرض.



الدوران

حدد هذا الخيار لتغيير درجة شفافية القائمة باستخدام  و  (الحد الأدنى ٠٪ / الحد الأقصى ١٠٠٪).

Transparency (الشفافية)

متوسط وقت الخيارات المعروضة على الشاشة: يضبط المدة الزمنية التي ستظل فيها OSD نشطة بعد الضغط على زر.

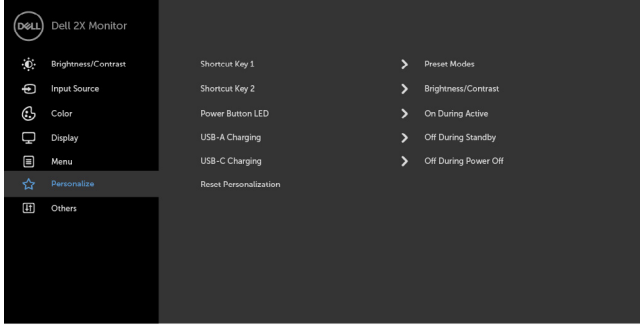
Timer (الموقت)

استخدم أزرار  و  لضبط شريط التمرير بزيادة ثانية واحدة، من ٥ إلى ٦٠ ثانية.

يستعيد إعدادات القائمة إلى إعدادات المصنع الافتراضية.

Reset Menu (إعادة ضبط إعدادات القائمة)





ختر من بين **Preset Modes** (الأوضاع مسبقة الضبط), **Brightness/ Aspect Ratio Contrast** (السطوع/التباين), **Input Source** (مصدر الدخل), **Rotation** (نسبة الارتفاع إلى العرض), (التدوير) لضبطه كمفتاح الاختصار رقم ١.

مفتاح الاختصار ١

ختر من بين **Preset Modes** (الأوضاع مسبقة الضبط), **Brightness/ Aspect Ratio Contrast** (السطوع/التباين), **Input Source** (مصدر الدخل), **Rotation** (نسبة الارتفاع إلى العرض), (التدوير) لضبطه كمفتاح الاختصار رقم ٢.

مفتاح الاختصار ٢

يسمح لك بتعيين حالة مصباح التشغيل لتوفير الطاقة.

زر الطاقة / مؤشر بيان الحالة

يسمح لك بتمكين وظيفة شحن USB من النوع A أو تعطيلها (من خلال منافذ التنزيل) أثناء وضع استعداد الشاشة.

شحن USB-A

ملاحظة: لا يتوفر هذا الخيار إلا عند فصل كبل USB من النوع C (منفذ التحميل). إذا كان كبل USB من النوع C متصلًا تتبع خاصية شحن USB-A حالة طاقة مضيف USB، ولا يمكن الوصول إلى هذا الخيار.

ملاحظة: كان هذا الخيار يُسمى مسبقًا «USB» في نسخ البرامج الثابتة القديمة.

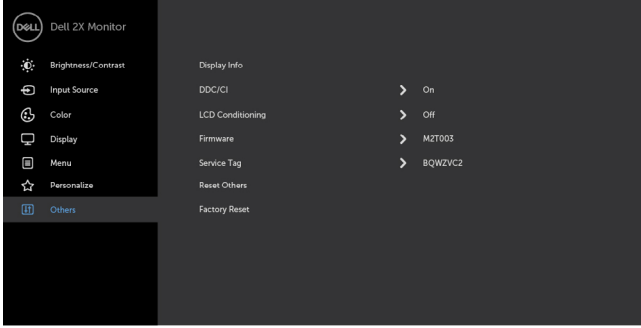
شحن USB-C

يسمح لك بتمكين وظيفة شحن USB-C أو تعطيلها أثناء وضع إيقاف تشغيل الشاشة. **ملاحظة:** لا يتاح هذا الخيار إلا في نسخ البرامج الثابتة الأحدث. راجع شحن من خلال USB-C دائمًا للتعرف على المشكلات وطرق حلها.

قم باستعادة الضبط الافتراضي لاضاءة LED الخاصة بمفاتيح الاختصار وزر الطاقة.

إعادة الضبط التخصيص





حدد هذا الخيار لضبط الإعدادات المعروضة على الشاشة OSD مثل **DDC/CI**، تهيئة **LCD**، وهكذا.

عرض الإعدادات الحالية للصورة.

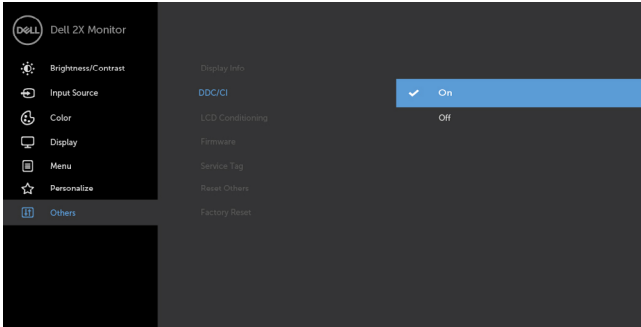
Display Info (معلومات العرض)

يسمح **DDC/CI** (قناة بيانات العرض/واجهة الأوامر) بضبط إعدادات الشاشة باستخدام برنامج على الكمبيوتر.

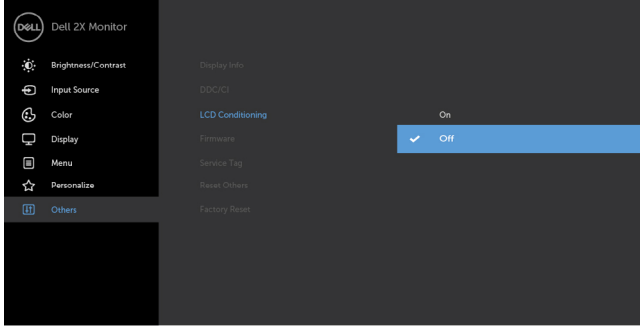
حدد **Off** (إيقاف التشغيل) لإيقاف تشغيل هذه الميزة.

قم بتمكين هذه الميزة للحصول على أفضل تجربة عميل وأفضل أداء للشاشة.

DDC/CI (قناة عرض البيانات/واجهة الأوامر)



تساعد هذه الميزة على تقليل الحالات البسيطة لاحتجاز الصورة. وقد يستغرق البرنامج بعض الوقت وفقاً لدرجة احتجاز الصورة. حدد **On** (تشغيل) لبدء العملية.



**LCD
Conditioning**
(تهيئة شاشة
LCD)



إصدار البرامج الثابتة.

برامج ثابتة

تعرض علامة الخدمة. علامة الخدمة هي معرف رقمي أجنبي فريد من نوعه يتيح لـ Dell التعرف على مواصفات المنتج والوصول إلى معلومات الضمان.
ملحوظة: كما يكون وسم الخدمة مطبوعاً أيضاً على الملصق الموجود خلف الغطاء.

علامة الخدمة

يستعيد إعدادات أخرى، مثل DDC/CI، إلى إعدادات المصنع الافتراضية.

Reset Other
(إعادة ضبط
الإعدادات الأخرى)

يستعيد جميع إعدادات الخيارات المعروضة على الشاشة إلى إعدادات المصنع الافتراضية.

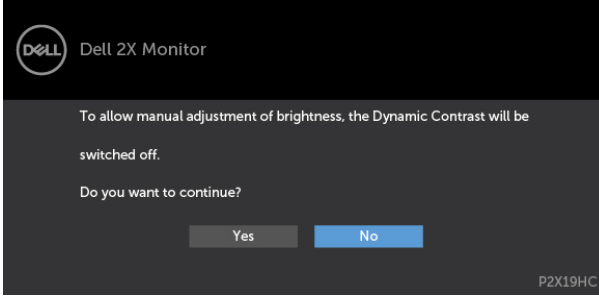
**Factory
Reset**
(إعادة
تعيين إعدادات
المصنع)

ملاحظة: تشتمل هذه الشاشة على ميزة مدمجة لمعايرة السطوع تلقائياً لتعويض فترة عمل المؤشر LED.

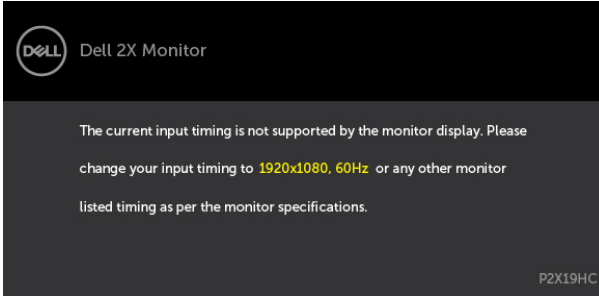


OSD Warning Messages (رسائل التحذير بقائمة المعلومات المعروضة على الشاشة)

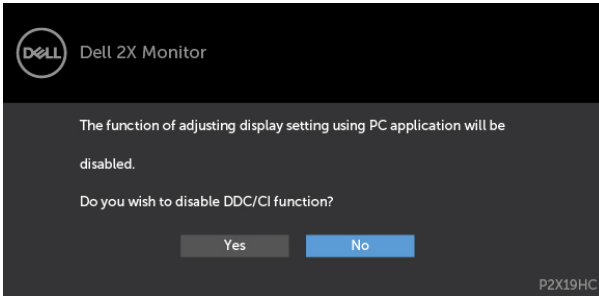
عند تمكين خاصية **Dynamic Contrast** (التباين الديناميكي) (في هذه الأوضاع مسيقة الضبط: **Game** (الألعاب) أو **Movie** (الأفلام))، يتم تعطيل ضبط السطوع اليدوي.



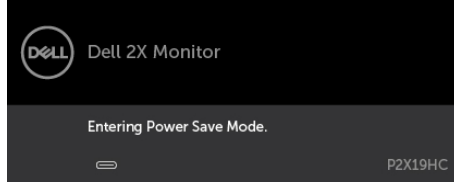
:عندما لا تدعم الشاشة وضع دقة معينة ستشاهد الرسالة التالية



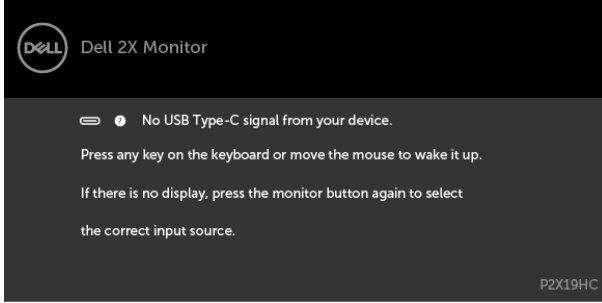
مما يعني أن الشاشة يتعذر عليها التزامن مع الإشارة التي يتم استلامها من الكمبيوتر. **انظر خصائص الشاشة لمعرفة نطاقات التردد الأفقي والرأسي القابلة للتوجيه بواسطة هذا الكمبيوتر.** الوضع الموصى به **1920 x 1080** ستظهر لك الرسالة التالية قبل تعطيل وظيفة **DDC/CI** (قناة عرض البيانات/واجهة الأوامر):



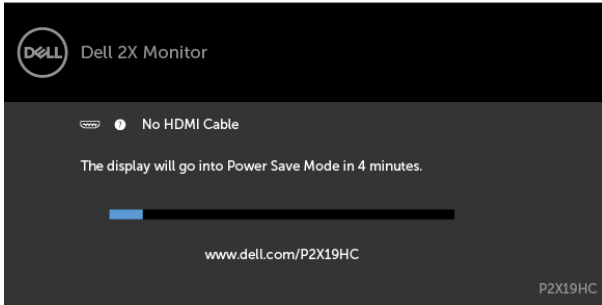
عندما تنتقل الشاشة إلى وضع Power Save (توفير الطاقة)، ستظهر الرسالة التالية:



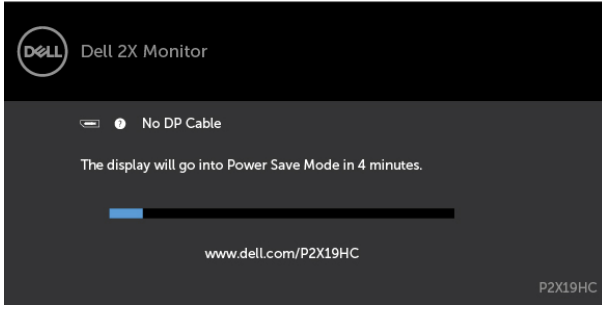
قم بتنشيط الكمبيوتر وإيقاف الشاشة للوصول إلى خيارات المعروضة على الشاشة. إذا ضغطت على أي زر خلاف زر الطاقة، ستظهر واحدة من الرسائل التالية حسب الإدخال المحدد:



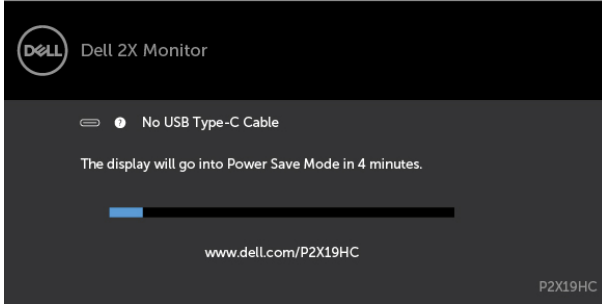
في حالة تحديد دخل HDMI أو DP أو USB Type-C وعدم توصيل الكبل المناظر، سيظهر مربع الحوار المتحرك كما هو موضح أدناه.



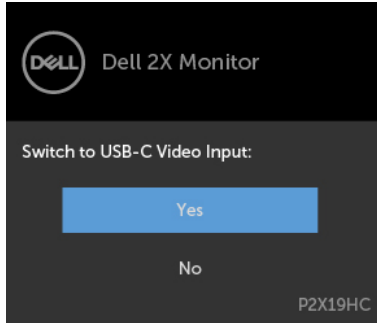
أو



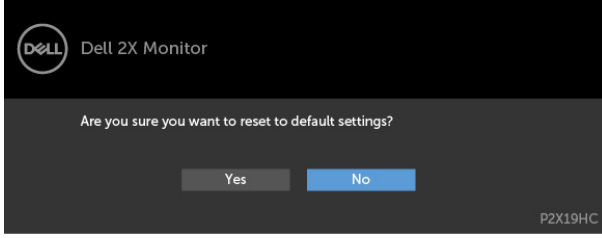
أو



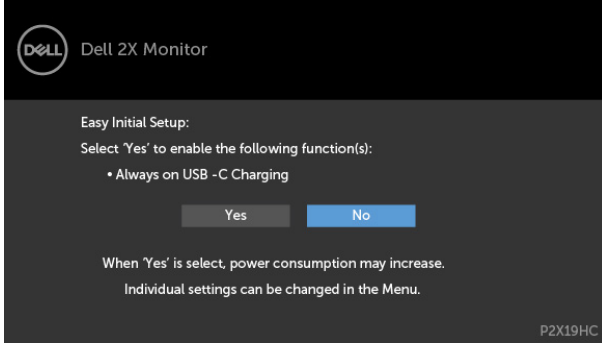
عندما تكون الشاشة في حالة عرض فيديو من DP / HDMI ويوصل المستخدم كبل USB من النوع C بجهاز كمبيوتر محمول أو هاتف يدعم وضع DP البديل، فإذا تم تحديد **Auto Select for USB-C** (اختيار تلقائي لـ USB-C) للمطالبة بإدخالات متعددة، تظهر الرسالة التالية:



عند تحديد عناصر OSD من Factory Reset (إعادة التعيين لإعدادات المصنع) في خاصية Other (غير ذلك) تظهر الرسالة التالية:



عند تحديد **Yes** (نعم) لإعادة التعيين على الإعدادات الافتراضية تظهر الرسالة التالية:



انظر استكشاف الأعطال وإصلاحها للحصول على مزيد من المعلومات.



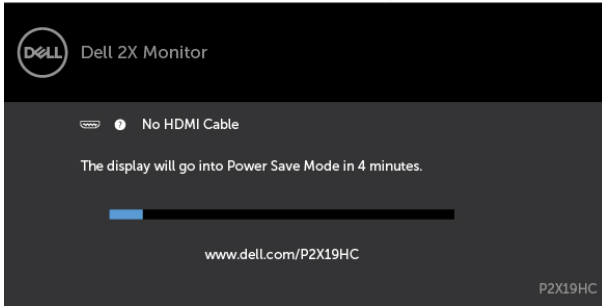
⚠ تحذير: قبل الشروع في تنفيذ أي من الإجراءات الواردة في هذا القسم، يرجى اتباع التعليمات المتعلقة بالسلامة.

اختبار ذاتي

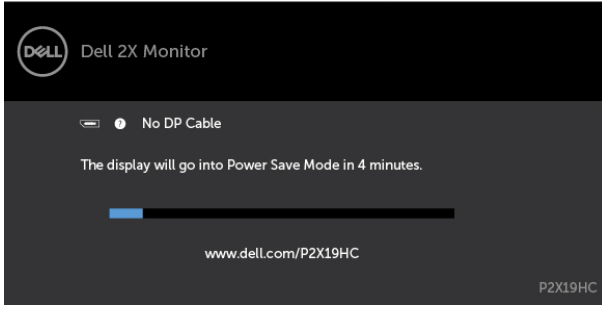
توفر شاشتك ميزة الاختبار الذاتي الذي يسمح بالتحقق مما إذا كانت الشاشة تعمل بشكل صحيح. إذا تم توصيل الشاشة والكمبيوتر بشكل صحيح لكن الشاشة ما زالت مظلمة، فقم بتشغيل الاختبار الذاتي للشاشة عن طريق تنفيذ الخطوات التالية:

- 1 أوقف تشغيل الكمبيوتر والشاشة.
- 2 انزع كبل الفيديو من الجهة الخلفية للكمبيوتر. لضمان التشغيل الصحيح للاختبار الذاتي قم بإزالة جميع الكابلات الرقمية والتناظرية من خلف الكمبيوتر.
- 3 قم بتشغيل الشاشة.

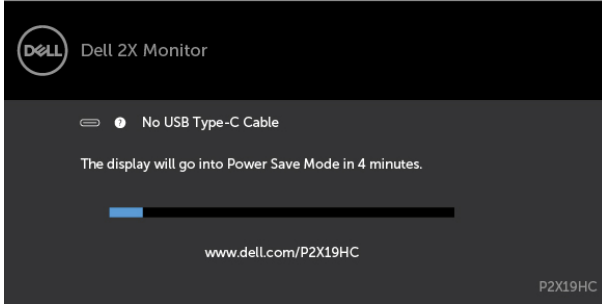
يجب أن يظهر مربع الحوار المنبثق على الشاشة (في مقابل الخلفية السوداء) إذا تعذر على الشاشة استشعار إشارة فيديو وأن تعمل بشكل صحيح. أثناء التواجد في وضع الاختبار الذاتي، يبقى مؤشر LED الخاص بالطاقة باللون الأبيض. أيضاً، استناداً إلى الدخل المحدد، سيتم تمرير أحد مربعات الحوار المعروضة أدناه بشكل مستمر خلال الشاشة.



أو



أو



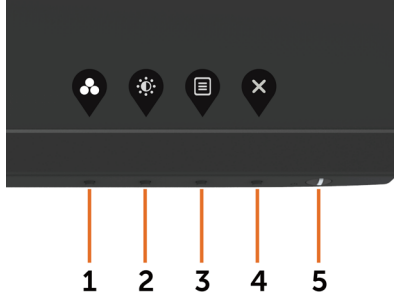
- ٤ يظهر هذا المربع أيضًا أثناء تشغيل النظام العادي، إذا أصبح كابل الفيديو مفصلاً أو تالفًا.
 - ٥ أطفأ شاشتك وأعد توصيل كابل الفيديو؛ ثم شغل كلاً من الكمبيوتر والشاشة.
- إذا بقيت الشاشة فارغة بعد استخدام الإجراء السابق، تحقق من وحدة تحكم الفيديو والكمبيوتر، لأن الشاشة تعمل بشكل صحيح.



تشخيصات مضمنة

تشتمل الشاشة على أداة تشخيص مضمنة تساعد في تحديد ما إذا كانت الحالة غير الطبيعية للشاشة التي تواجهها مشكلة موروثة في الشاشة، أو الكمبيوتر وبطاقة الفيديو.

ملاحظة: يمكنك تشغيل المؤشرات الداخلية فقط عندما لا يكون كابل الفيديو موصولاً والشاشة في وضع الاختبار الذاتي.



لتنشغيل التشخيصات المضمنة:

- ١ تأكد من نظافة الشاشة (لا توجد جسيمات أتربة على سطح الشاشة).
 - ٢ افصل كابل (كابلات) الفيديو من خلف الكمبيوتر أو الشاشة. ثم تدخل الشاشة في وضع الاختبار الذاتي.
 - ٣ اضغط مع الاستمرار على الزر ١ لمدة ٥ ثوان. ستظهر شاشة رمادية.
 - ٤ افحص الشاشة بعناية بحثاً عن أي شيء غير طبيعي.
 - ٥ اضغط على الزر ١ في اللوحة الأمامية مرة أخرى. يتغير لون الشاشة إلى اللون الأحمر.
 - ٦ افحص الشاشة للتأكد من عدم وجود أي حالات غير طبيعية.
 - ٧ كرر الخطوات ٥ و ٦ لفحص الشاشة بالألوان الأخضر والأزرق والأسود والأبيض وشاشات النصوص.
- يُكتمل الاختبار عند ظهور شاشة النص. للخروج، اضغط على الزر ١ مرة أخرى. إذا لم تكتشف أي شيء غير طبيعي في الشاشة عند استخدام أداة التشخيص المضمنة، فإن الشاشة تعمل بشكل صحيح. تحقق من بطاقة الفيديو والكمبيوتر.



شحن من خلال USB-C دائمايمكن شحن

الكمبيوتر المحمول أو الأجهزة المحمولة من خلال كبل USB من نوع C حتى عند إيقاف تشغيل الشاشة. يسمى هذا الخيار **USB-C Charging (شحن USB-C)** الموجود في قسم **Personalize (التخصيص)** في قوائم المعلومات المعروضة. لا تتاح هذه الخاصية إلا في نسخ البرنامج الثابت التالية:

- P2219HC: M2B10X أو الأحدث
- P2419HC: M3B10X أو الأحدث
- P2719HC: M2T103 أو الأحدث

يمكن التأكد من نسخة البرنامج الثابت للشاشة من **Firmware (البرنامج الثابت)**. إذا لم تكن هذه الخاصية متوفرة في المنتج فالرجاء اتباع الخطوات التالية لترقية الشاشة إلى أحدث برنامج ثابت.

١- قم بتنزيل أحدث مثبت للتطبيق (**Monitor Firmware Update Utility.exe**) من قسم **Drivers &**

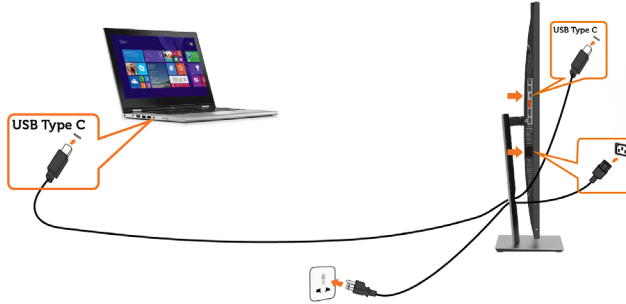
Downloads (برامج التشغيل والتنزيلات) في موقع الدعم الفني لشاشات Dell:

P2219HC: www.dell.com/P2219HC

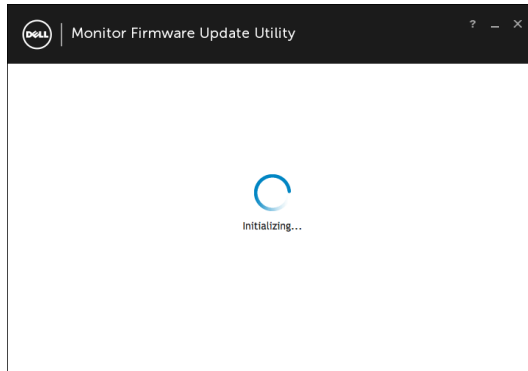
P2419HC: www.dell.com/P2419HC

P2719HC: www.dell.com/P2719HC

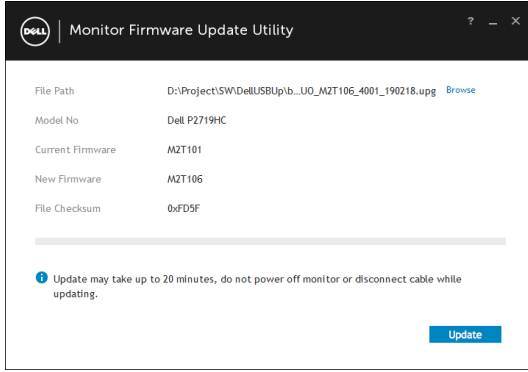
٢ وصل كبل USB من النوع C بين الشاشة وجهاز كمبيوتر شخصي .



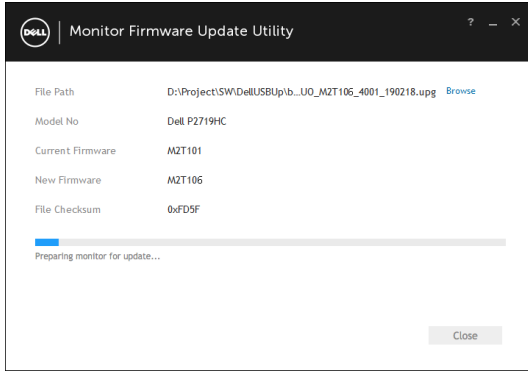
٣- قم بتشغيل **Monitor Firmware Update Utility.exe** لتنصيب البرنامج.



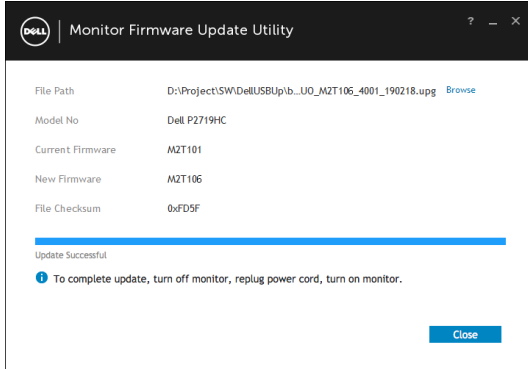
٤- تحقق من نسخة البرنامج الثابت الحالية، وانقر فوق Update (تحديث) لتحديث البرنامج.



٥- انتظر حتى يتم تحديث البرنامج الثابت.



٦ انقر فوق Close (إغلاق) بعد تمام تحديث البرنامج الثابت.



مشكلات شائعة

يحتوى الجدول التالي على معلومات عامة عن مشكلات الشاشة الشائعة المحتمل مواجهتها والحلول الممكنة:

| Common Symptoms (الأعراض الشائعة) | المشكلة | الحلول الممكنة |
|---|---|---|
| لا يوجد فيديو/إيقاف مؤشر LED للطاقة | اختفاء الصورة | <ul style="list-style-type: none"> تحقق من توصيل كبل الفيديو بالشاشة وجهاز الكمبيوتر على نحو سليم ومحكم. تحقق من أن مأخذ التيار الكهربائي يعمل عن طريق استخدام أي معدات كهربائية أخرى. تأكد من الضغط على زر الطاقة بالكامل. تأكد من تحديد مصدر الدخل الصحيح من قائمة مصدر الدخل. |
| لا يوجد فيديو/تشغيل مؤشر LED للطاقة | لا توجد صورة أو سطوع | <ul style="list-style-type: none"> ارفع درجة السطوع والتباين من خلال قائمة المعلومات المعروضة على الشاشة. تحقق من تشغيل خاصية فحص الشاشة بالاختبار الذاتي. تحقق من عدم وجود أي دبابيس مكسورة أو مثنية بموصل كبل الفيديو. ابدأ في تشغيل التشخيصات المضمنة. تأكد من تحديد مصدر الدخل الصحيح من قائمة مصدر الدخل. |
| فقد وحدات البكسل | وجود بقع على شاشة LCD | <ul style="list-style-type: none"> قم بالتشغيل والإيقاف. البكسل المنطفأ بشكل دائم هو عيب طبيعي يمكن أن يحدث في تقنية LCD. لمزيد من المعلومات عن جودة شاشة Dell وسياسة البكسل، انظر موقع دعم Dell على الرابط: http://www.dell.com/support/monitors. |
| وحدات البكسل العالقة | وجود بقع ساطعة على شاشة LCD | <ul style="list-style-type: none"> تشغيل - إيقاف تشغيل دورة الطاقة. البكسل المنطفأ بشكل دائم هو عيب طبيعي يمكن أن يحدث في تقنية LCD. لمزيد من المعلومات عن جودة شاشة Dell وسياسة البكسل، انظر موقع دعم Dell على الرابط: http://www.dell.com/support/monitors. |
| مشاكل السطوع | الصورة شديدة الإعتام أو السطوع | <ul style="list-style-type: none"> أعد ضبط الشاشة إلى إعدادات المصنع. اضبط السطوع والتباين عبر OSD. |
| المشاكل المتعلقة بالسلامة | علامات مرئية للدخان أو التوهج. | <ul style="list-style-type: none"> لا تبدأ في تنفيذ أي من خطوات استكشاف الأخطاء وإصلاحها. اتصل بشركة Dell على الفور. |
| مشكلات متقطعة | تشغيل وإيقاف تشغيل الخلل الوظيفي للشاشة | <ul style="list-style-type: none"> تحقق من توصيل كبل الفيديو بين الشاشة وجهاز الكمبيوتر على نحو سليم ومحكم. أعد ضبط الشاشة إلى إعدادات المصنع. قم بإجراء فحص الاختبار الذاتي للشاشة لتحديد ما إذا كانت المشاكل المتقطعة موجودة أيضًا في وضع الاختبار الذاتي. |
| فقدان الألوان | الصورة فاقدة للألوان | <ul style="list-style-type: none"> إجراء اختبار ذاتي للشاشة. تحقق من توصيل كبل الفيديو بين الشاشة وجهاز الكمبيوتر على نحو سليم ومحكم. تحقق من عدم وجود أي دبابيس مكسورة أو مثنية بموصل كبل الفيديو. |
| وجود خلل في الألوان | ألوان الصورة رديئة | <ul style="list-style-type: none"> غيّر إعدادات أوضاع الضبط المسبق في قائمة اللون ضمن الخيارات المعروضة على الشاشة حسب الاستخدام. ضبط قيمة R/G/B تحت لون مخصص في قائمة OSD الخاصة بـ اللون. غيّر تنسيق لون الإدخال إلى PC RGB أو YPbPr في قائمة OSD الخاصة بـ اللون. ابدأ في تشغيل التشخيصات المضمنة. |
| صورة باقية على الشاشة من صورة ثابتة تركت على الشاشة لفترة زمنية طويلة | ظهور ظلال ضعيفة من الصورة الثابتة المعروضة على الشاشة | <ul style="list-style-type: none"> استخدم ميزة إدارة الطاقة لإيقاف تشغيل الشاشة في جميع الأوقات عند عدم الاستخدام (لمزيد من المعلومات، راجع أوضاع إدارة الطاقة). وبدلاً عن ذلك، استخدم خاصية الشاشة المؤقتة المتغيرة ديناميكياً. |



المشكلات الخاصة بالمنتج

| بعض الأعراض | المشكلة | الحلول الممكنة |
|--|---|---|
| صورة الشاشة صغيرة جدًا | الصورة متركزة في وسط الشاشة، ولكنها لا تملأ منطقة العرض بالكامل | <ul style="list-style-type: none"> تحقق من إعداد Aspect Ratio (نسبة العرض إلى الارتفاع) في قائمة البيانات المعروضة على الشاشة ذات الصلة بقائمة Display (الشاشة) أعد ضبط الشاشة إلى إعدادات المصنع. |
| يتعذر ضبط الشاشة باستخدام الأزرار الموجودة على اللوحة الأمامية | عدم ظهور قائمة OSD | <ul style="list-style-type: none"> أوقف تشغيل الشاشة وافصل كابل طاقة الشاشة ووصله مرة أخرى ثم أعد تشغيل الشاشة. |
| لا توجد إشارة دخل عند الضغط على عناصر التحكم الخاصة بالمستخدم | لا توجد صورة، مصباح LED باللون الأبيض. | <ul style="list-style-type: none"> تحقق من مصدر الإشارة. تأكد أن الكمبيوتر ليس في وضع توفير الطاقة عن طريق تحريك الماوس أو الضغط على أي مفتاح في لوحة المفاتيح. تحقق من توصيل كابل الإشارة بشكل صحيح. أعد توصيل كابل الإشارة إذا لزم الأمر. أعد ضبط الكمبيوتر أو مشغل الفيديو. |
| الصورة لا تملأ الشاشة بالكامل | لا يمكن للصورة أن تملأ ارتفاع الشاشة أو عرضها | <ul style="list-style-type: none"> بسبب تنسيقات الفيديو المختلفة (نسبة الارتفاع إلى العرض) لأقراص DVD، قد تعرض الشاشة بالشاشة الكاملة. ابدأ في تشغيل التشخيصات المضمنة. |
| لا توجد صورة عند استخدام توصيل USB من الفئة C بالحاسوب الشخصي أو الحاسوب المحمول | شاشة سوداء | <ul style="list-style-type: none"> تأكد مما إذا كان بإمكان واجهة USB من الفئة C الخاصة بالحاسوب الشخصي أو الحاسوب المحمول دعم الوضع البديل ذي DP1,2. واجهة USB من الفئة C الخاصة بالحاسوب الشخصي أو الحاسوب المحمول لا يمكنها دعم الوضع البديل ذي DP1,2. |
| لا يوجد شحن عند استخدام توصيل USB من النوع C بالكمبيوتر الشخصي أو المحمول | لا يوجد شحن | <ul style="list-style-type: none"> تحقق مما إذا كان الكمبيوتر المحمول يتطلب محول طاقة > ٦٥ وات. إذا تطلب الكمبيوتر المحمول وجود محول طاقة > ٦٥ وات فقد لا يشحن باستخدام توصيلة USB من النوع C. |



مشكلات خاصة بالناقل التسلسلي العالمي (USB)

| بعض الأعراض | المشكلة | الحلول الممكنة |
|---|--|---|
| واجهة USB لا تعمل | أجهزة USB الطرفية لا تعمل | <ul style="list-style-type: none"> تحقق من تشغيل الشاشة. أعد توصيل كابل الدفق لأعلى بجهاز الكمبيوتر. أعد توصيل أجهزة USB الطرفية (موصل الدفق لأسفل). قم بإيقاف الشاشة ثم تشغيلها مرة أخرى. أعد تمهيد الكمبيوتر. تتطلب بعض أجهزة USB مثل HDD المحمول الخارجي تواجد تيار كهربائي أعلى؛ قم بتوصيل الجهاز مباشرة بنظام الكمبيوتر. |
| واجهة Super Speed USB ٣,٠ بطيئة. | أتم عمل الأجهزة الطرفية Super Speed USB ببطيء أو لا تعمل على الإطلاق | <ul style="list-style-type: none"> تأكد من أن الكمبيوتر مزود بإمكانية USB ٣,٠. تشتمل بعض أجهزة الكمبيوتر على منفذ USB ٣,٠ و USB ٢,٠ و USB ١,١. تحقق من استخدام منفذ USB الصحيح. أعد توصيل كابل الدفق لأعلى بجهاز الكمبيوتر. أعد توصيل أجهزة USB الطرفية (موصل الدفق لأسفل). أعد تمهيد الكمبيوتر. |
| ستتوقف أجهزة USB الطرفية عن العمل عند توصيل جهاز بمنفذ USB ٣,٠. | ستصبح استجابة جهاز USB الطرفي اللاسلكي بطيئة وقد تعمل فقط حيث تقل المسافة الجهاز نفسه والمستقبل. | <ul style="list-style-type: none"> قم بزيادة المسافة بين جهاز USB ٣,٠ الطرفي ومستقبل USB اللاسلكي. ضع مستقبل USB اللاسلكي بحيث يكون قريباً بقدر الإمكان من جهاز USB الطرفي اللاسلكي. استخدم كبل موسع نطاق USB لوضع مستقبل USB ابعده مسافة قدر الإمكان من منفذ USB ٣,٠. |



التعليمات المتعلقة بالسلامة

بالنسبة للشاشات التي بها إطارات لامعة يجب أن يفكر المستخدم في وضع الشاشة لأن الإطار قد يسبب انعكاسات مزعجة من الضوء المحيط والأسطح اللامعة.

⚠ تحذير: استخدام عناصر تحكم أو عمليات ضبط أو إجراءات غير تلك المذكورة في هذا المستند قد يؤدي إلى التعرض للصدمة، أو المخاطر الكهربائية، و/أو المخاطر الكيميائية. للحصول على معلومات حول تعليمات السلامة، يرجى الرجوع إلى المعلومات الخاصة بالسلامة والبيئة والمعلومات التنظيمية (SERI).

إخطارات FCC (الولايات المتحدة فقط) والمعلومات التنظيمية الأخرى

للحصول على ملاحظات FCC والمعلومات التنظيمية الأخرى، راجع موقع التوافق التنظيمي الموجود على www.dell.com/regulatory_compliance.

الاتصال بشركة Dell

ملاحظة: إذا لم يكن لديك اتصال نشط بالإنترنت، يمكنك العثور على معلومات الاتصال على فاتورة شرائك، أو إيصال العيوة، أو الفاتورة، أو كتالوج منتج Dell.

تقدم شركة Dell خيارات دعم وخدمة متعددة سواء عبر شبكة الإنترنت أو الهاتف. إلا أن توافر هذه الخدمات يختلف تبعاً لاختلاف البلد والمنتج، ومن ثم قد لا يتوافر بعضها في منطقتك.

للحصول على محتوى دعم الشاشة عبر الإنترنت:

انظر www.dell.com/support/monitors.

للاتصال بشركة Dell للحصول على الدعم الفني أو للاستفسار عن أمور تتعلق بالمبيعات أو بخدمة العملاء:

١ اذهب إلى www.dell.com/support.

٢ تحقق من البلد أو المنطقة التي توجد بها في القائمة المنسدلة «اختر دولة/منطقة» بالركن العلوي الأيسر من الصفحة.

٣ انقر فوق اتصل بنا إلى جوار قائمة البلاد المنسدلة.

٤ حدد رابط الخدمة أو الدعم المناسب وفقاً لاحتياجاتك.

٥ اختر الطريقة التي تفضلها للاتصال بالشركة.



إعداد الشاشة

تعيين دقة الشاشة على ١٩٢٠ x ١٠٨٠ (الحد الأقصى)

للحصول على أفضل أداء، قم بتعيين دقة الشاشة لتكون ١٩٢٠ x ١٠٨٠ بكسل عن طريق تنفيذ الخطوات التالية:

في نظام التشغيل **Windows Vista** أو **Windows 7** أو **Windows 8** أو **Windows 8.1**:

- ١ في نظامي التشغيل **Windows 8** أو **Windows 8.1** فقط، حدد بجانب Desktop للتبديل إلى سطح المكتب الكلاسيكي.
- ٢ انقر بزر الماوس الأيمن فوق سطح المكتب ثم انقر فوق **Screen resolution (دقة الشاشة)**.
- ٣ انقر فوق القائمة المنسدلة ضمن قائمة **Screen Resolution (دقة الشاشة)** وحدد **١٩٢٠ x ١٠٨٠**.
- ٤ انقر فوق الزر **OK (موافق)**.

في نظام التشغيل **Windows 10**:

- ١ انقر بزر الماوس الأيمن على سطح المكتب ثم انقر على (إعدادات العرض).
- ٢ انقر فوق **Advanced display settings**.
- ٣ انقر فوق القائمة المنسدلة الدقة واختر **١٩٢٠ x ١٠٨٠**.
- ٤ ثم انقر فوق **Apply**.

إذا لم تظهر الدقة الموصى بها ضمن الخيارات، فقد يلزم تحديث برنامج تشغيل الرسومات. يرجى اختيار السيناريو أدناه الذي يمثل أفضل وصف لنظام الكمبيوتر الذي تستخدمه، واتبع الخطوات المتوفرة.

كمبيوتر Dell

- ١ اذهب إلى www.dell.com/support، أدخل علامة الخدمة الخاصة بك، وقم بتنزيل أحدث علامة تشغيل لبطاقة الرسومات الخاصة بك.
 - ٢ بعد تثبيت برامج التشغيل لمهايئ الرسومات، حاول تعيين الدقة على ١٩٢٠ x ١٠٨٠ مرة أخرى.
- ملاحظة:** إذا لم تتمكن من ضبط الدقة على ١٩٢٠ x ١٠٨٠ فيرجى الاتصال بـ Dell للاستعلام عن مهائئ رسومات يدعم هذه الدرجات من الدقة.



في نظام التشغيل Windows Vista أو Windows 7 أو Windows 8 أو Windows 8.1:

- 1 في نظامي التشغيل Windows 8 أو Windows 8.1 فقط، حدد بجانب Desktop للتبديل إلى سطح المكتب الكلاسيكي.
 - 2 انقر بزر الماوس الأيمن فوق سطح المكتب ثم انقر فوق **Personalization (تخصيص)**.
 - 3 انقر فوق **تغيير إعدادات العرض**.
 - 4 انقر فوق **إعدادات متقدمة**.
 - 5 حدد مزود المتحكم في الرسومات الخاص بك من الوصف الموجود أعلى النافذة (مثال: Intel، AMD، NVIDIA، إلخ).
 - 6 راجع موقع مزود بطاقة الرسومات لبرنامج التشغيل المحدث (مثال: <http://www.AMD.com> أو <http://www.NVIDIA.com>).
 - 7 بعد تثبيت برامج التشغيل لمهايي الرسومات، حاول تعيين الدقة على 1920 x 1080 مرة أخرى.
- في نظام التشغيل Windows 10:**

- 1 انقر بزر الماوس الأيمن على سطح المكتب ثم انقر على (إعدادات العرض).
 - 2 انقر فوق **Advanced display settings**.
 - 3 انقر فوق **Display adapter properties**.
 - 4 حدد مزود المتحكم في الرسومات الخاص بك من الوصف الموجود أعلى النافذة (مثال: Intel، AMD، NVIDIA، إلخ).
 - 5 راجع موقع مزود بطاقة الرسومات لبرنامج التشغيل المحدث (مثال: <http://www.AMD.com> أو <http://www.NVIDIA.com>).
 - 6 بعد تثبيت برامج التشغيل لمهايي الرسومات، حاول تعيين الدقة على 1920 x 1080 مرة أخرى.
- ملاحظة:** إذا لم تكن قادرًا على تعيين الدقة الموصى بها، الرجاء الاتصال بالشركة المصنعة لجهاز الكمبيوتر أو النظر في شراء محول رسومات يدعم دقة الفيديو.



إرشادات الصيانة

تنظيف الشاشة

تحذير: قبل تنظيف الشاشة، أفصل كابل طاقة الشاشة من المأخذ الكهربائي.



تنبيه: اقرأ تعليمات السلامة واتبعها قبل تنظيف الشاشة.



- اتبع التعليمات الواردة بالقائمة أدناه للتعرف على أفضل الممارسات حال إخراج الشاشة من العبوة أو تنظيفها أو التعامل معها:
- استخدم قطعة قماش ناعمة ونظيفة مبللة قليلاً بالماء لتنظيف الشاشة المضادة للكهرباء الإستاتيكية. واستخدم نوعاً من القماش مخصص لتنظيف الشاشة أو أحد المحاليل المناسبة لتنظيف طبقة الشاشة المضادة للكهرباء الإستاتيكية إن أمكن.
 - تجنب استخدام البنزين أو النتر أو مادة الأمونيا أو مواد التنظيف الكاشطة أو الهواء المضغوط.
 - استخدم قطعة قماش رطبة ناعمة لتنظيف الشاشة. تجنب استخدام أي نوع من المنظفات حيث إن بعض المنظفات تترك أثرًا دهنيًا على الشاشة.
 - إذا لاحظت مسحوق أبيض عند فتح الشاشة، فامسحها بقطعة قماش.
 - تعامل مع الشاشة بعناية لأن الشاشة ذات اللون الغامق قد تتخدش أو تظهر علامات بيضاء أكثر من الشاشة ذات اللون الفاتح.
 - للمساعدة في الحفاظ على أفضل جودة للصور على شاشتك، استخدم برنامج حفظ شاشة متغيرًا ديناميكيًا وأغلق الشاشة في حالة عدم الاستخدام.

