

# Monitor Dell P2217H/P2317H/ P2317HWH/P2417H/P2717H Používateľská príručka

Model: P2217H/P2317H/P2317HWH/P2417H/P2717H  
Smernicový model: P2217Hb, P2217Hc, P2317Hb, P2317Hf,  
P2317Ht, P2317HWHb, P2417Hb, P2417Hc, P2717Ht



# Poznámky, upozornenia a výstrahy



**POZNÁMKA:** POZNÁMKA označuje dôležitú informáciu, ktorá vám pomôže lepšie používať váš počítač.



**UPOZORNENIE:** UPOZORNENIE poukazuje na potenciálne poškodenie hardvéru alebo stratu údajov v prípade nedodržania pokynov.



**UPOZORNENIE:** VAROVANIE označuje potenciálne poškodenie majetku, zranenie osôb alebo smrť.

-----  
**Autorské práva © 2016-2019 Dell Inc. Všetky práva vyhradené.**

tento výrobok je chránený zákonmi USA a medzinárodnými zákonmi týkajúcimi sa autorských práva duševného vlastníctva. Dell™ a logo Dell sú ochranné známky spoločnosti Dell Inc. v USA a/alebo v ďalších krajinách. Všetky ostatné značky a názvy spomínané v texte môžu byť ochrannými známkami príslušných spoločností.

# Obsah

|   |           |
|---|-----------|
| <b>Informácie o vašom monitore</b> .....                | <b>5</b>  |
| Obsah balenia .....                                     | 5         |
| Vlastnosti výrobku .....                                | 7         |
| Identifikácia dielov a ovládacích prvkov. ....          | 8         |
| Technické údaje monitora .....                          | 12        |
| Schopnosť používať zariadenia typu Plug and Play .....  | 23        |
| Rozhranie Universal Serial Bus (USB) .....              | 24        |
| Zásady týkajúce sa kvality a pixelov monitora LCD ..... | 26        |
| Pokyny pre údržbu .....                                 | 26        |
| <b>Nastavenie monitora.</b> .....                       | <b>27</b> |
| Pripevnenie stojana .....                               | 27        |
| Pripojenie monitora .....                               | 29        |
| Usporiadanie káblov .....                               | 31        |
| Odstránenie stojana monitora .....                      | 31        |
| Montáž na stenu (voliteľné) .....                       | 32        |
| <b>Obsluha monitora</b> .....                           | <b>33</b> |
| Zapnutie monitora .....                                 | 33        |
| Používanie ovládacích prvkov predného panela .....      | 33        |
| Používanie ponuky zobrazenia na obrazovke (OSD) .....   | 35        |


|  |           |
|--|-----------|
| Nastavenie maximálneho rozlíšenia .....                        | 49        |
| Používanie sklápania, otáčania a vertikálneho vysúvania .....  | 50        |
| Rotácia monitora .....   | 51        |
| Konfigurácia nastavení rotácie displeja vo vašom systéme ..... | 52        |
| <b>Riešenie problémov .....</b>                                | <b>53</b> |
| Samokontrola .....   | 53        |
| Zabudovaná diagnostika .....                                   | 54        |
| Bežné problémy .....   | 55        |
| Problémy špecifické pre produkt .....                          | 57        |
| Problémy špecifické pre rozhranie Universal Serial Bus (USB).. | 58        |
| <b>Príloha .....</b>   | <b>59</b> |
| Oznámenia FCC (Ien USA) a ďalšie regulačné informácie .....    | 59        |
| Kontakt na spoločnosť Dell .....                               | 59        |


# Informácie o vašom monitore

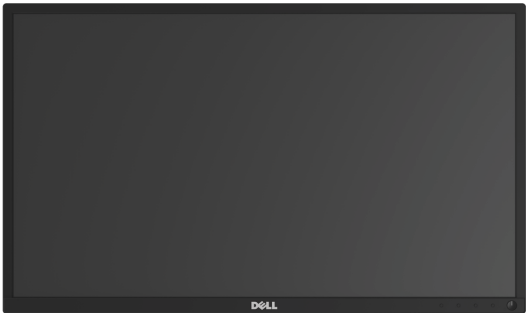


---

## Obsah balenia

Váš monitor sa dodáva s nižšie uvedenými súčast'ami. Skontrolujte, či ste dostali všetky súčasti, a ak niečo chýba, [Kontakt na spoločnosť Dell](#).

 **POZNÁMKA:** Niektoré položky môžu byť voliteľné a nemusia sa dodávať s vaším monitorom. Niektoré funkcie alebo médiá možno nebudú v určitých krajinách k dispozícii.

 **POZNÁMKA:** Ak chcete k zariadeniu upevniť ľubovoľný iný stojan, naštudujte si inštaláciu príručku pre príslušný stojan, nájdete potrebné pokyny.

|   |                        |
|---|------------------------|
|    | Monitor                |
|   | Zdvíhací prvok stojana |
|  | Základňa stojana       |

|  |   |
|--|---|
|   | <p>Napájací kábel (líši sa v závislosti od krajiny)</p>   |
|   | <p>Kábel VGA</p>  |
|   | <p>Kábel DP</p>   |
|   | <p>Upstream kábel USB 3.0 (umožňuje používať porty USB na monitore)</p>   |
|  | <ul style="list-style-type: none"> <li>• Príručka rýchlym spustením</li> <li>• Informácie o bezpečnosti, životnom prostredí a predpisoch</li> </ul> |

## Vlastnosti výrobku

Displej s plochým panelom **Dell P2217H/P2317H/P2317HWH/P2417H/P2717H** má aktívnu maticu, tenkovrstvový tranzistor (TFT), displej z tekutých kryštálov (LCD) a LED podsvietenie. Medzi vlastnosti monitora patrí:

- **P2217H:** 54,6 cm (21,5-palcová) viditeľná oblasť displeja (uhlopriečka).  
Rozlíšenie: Až 1920 x 1080 cez VGA, DisplayPort a HDMI, s podporou celej obrazovky alebo nižšími rozlíšeniami.
- **P2317H/P2317HWH:** 58,4 cm (23-palcová) viditeľná oblasť displeja (uhlopriečka).  
Rozlíšenie: Až 1920 x 1080 cez VGA, DisplayPort a HDMI, s podporou celej obrazovky alebo nižšími rozlíšeniami.
- **P2417H:** 60,5 cm (23,8-palcová) viditeľná oblasť displeja (uhlopriečka).  
Rozlíšenie: Až 1920 x 1080 cez VGA, DisplayPort a HDMI, s podporou celej obrazovky alebo nižšími rozlíšeniami.
- **P2717H:** 68,6 cm (27-palcová) viditeľná oblasť displeja (uhlopriečka).  
Rozlíšenie: Až 1920 x 1080 cez VGA, DisplayPort a HDMI, s podporou celej obrazovky alebo nižšími rozlíšeniami.
- Gamut farieb 72 % NTSC.
- Možnosť sklonu, sklápania, nastavenia výšky a otáčania.
- Odnímateľný stojan a 100 mm montážne otvory Video Electronics Standards Association (VESA™) pre flexibilné upevňovacie riešenia.
- Digitálne pripojenie cez DisplayPort a HDMI.
- Vybavené 1 portom USB upstream a 4 portami USB downstream.
- Schopnosť používať zariadenia typu Plug and play v prípade podpory vo vašom systéme.
- Nastavenia zobrazenia na obrazovke (OSD) pre jednoduchosť nastavenia a optimalizácie obrazovky.
- Zásuvka na bezpečnostnú zámku.
- Zámka stojana.
- 0,3 W spotreba energie v pohotovostnom stave v režime spánku.
- Funkcia Miera energie znázorňuje hladinu energie spotrebúvanú monitorom v reálnom čase.
- Optimalizujte pohodlie zraku pomocou obrazovky bez blikania a funkcie ComfortView, ktorá minimalizuje vyžarovanie modrého svetla.

# Identifikácia dielov a ovládacích prvkov

## Pohľad spredu



Ovládacie prvky predného panela

| Menovka | Popis   |
|---------|---|
| 1       | Funkčné tlačidlá (bližšie informácie nájdete v časti <a href="#">Obsluha monitora</a> ) |
| 2       | Vypínacie tlačidlo (s indikátorom LED)  |



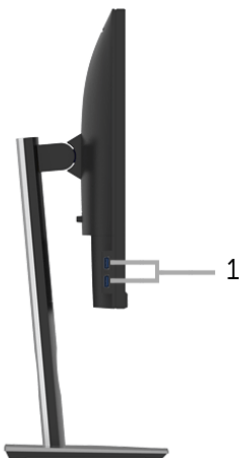
## Pohľad zozadu



Pohľad zozadu so stojanom monitora

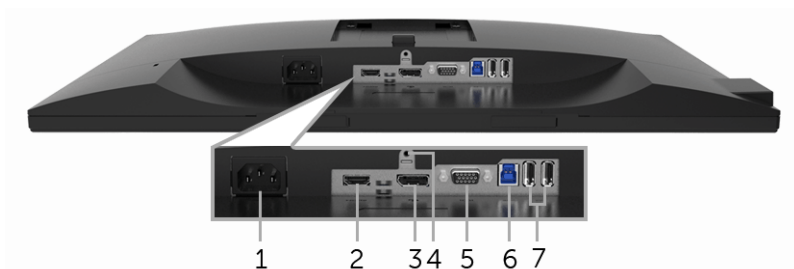
| Menovka | Popis   | Použitie   |
|---------|---|--|
| 1       | Montážne otvory VESA (100 mm x 100 mm – vzadu uchytené VESA kryt) | Upevnenie monitora na stenu pomocou súpravy držiaka na stenu v súlade s normou VESA (100 mm x 100 mm).   |
| 2       | Štítok s regulačnou klasifikáciou                                 | Uvádza zoznam regulačných schválení.   |
| 3       | Tlačidlo uvoľnenia stojanu  | Na uvoľnenie zostavy stojanu od monitora.  |
| 4       | Zásuvka na bezpečnostnú zámku                                     | Uchytenie monitora bezpečnostným zámkom (bezpečnostný zámok nie je súčasťou balenia).  |
| 5       | Štítok s čiarovým kódom, sériovým číslom a servisnou známkou      | Preštudujte si tento štítok, ak sa potrebujete obrátiť na spoločnosť Dell za účelom technickej podpory.  |
| 6       | Montážne konzoly zariadenia Dell Soundbar                         | Na pripojenie voliteľného zariadenia Dell Soundbar.<br><b>POZNÁMKA:</b> Pred pripojením Dell Soundbar odstráňte plastový pásik, ktorý zakrýva montážne otvory. |
| 7       | Otvor na uloženie káblov  | Slúži na usporiadanie káblov ich vedením cez otvor.  |

## Bočný pohľad



| Menovka | Popis                           | Použitie  |
|---------|---------------------------------|---|
| 1       | Prepojovací downstream port USB | Pripojte svoje zariadenie USB.<br><b>POZNÁMKA:</b> Ak chcete použiť tento port, je potrebné pripojiť USB kábel (dodáva sa spolu s monitorom) k portu USB-upstream na monitore a k počítaču. |

## Pohľad zdola



Pohľad zospodu bez stojana monitora

| Menovka | Popis                           | Použitie  |
|---------|---------------------------------|---|
| 1       | Konektor napájacieho kábla      | Pripojte napájací kábel.  |
| 2       | Port HDMI                       | Pripojte počítač káblom HDMI (kábel nie je súčasťou balenia).   |
| 3       | DisplayPort                     | Pripojte počítač káblom DP.   |
| 4       | Funkcia zámky stojana           | Zaistíte stojan k monitoru pomocou skrutky M3 x 6 mm (skrutka nie je súčasťou balenia).   |
| 5       | Konektor VGA                    | Pripojte počítač káblom VGA.  |
| 6       | Prepojovací upstream port USB   | Pripojte USB kábel (dodáva sa spolu s monitorom) k tomuto portu a k počítaču. Vďaka tomu budete môcť používať USB porty na monitore.  |
| 7       | Prepojovací downstream port USB | Pripojte USB zariadenie.<br><b>POZNÁMKA:</b> Ak chcete použiť tento port, je potrebné pripojiť USB kábel (dodáva sa spolu s monitorom) k portu USB-upstream na monitore a k počítaču. |

## Technické údaje monitora

| Model                        | P2217H  | P2317H/P2317HWH   |
|------------------------------|---|---|
| Typ obrazovky                | Aktívna matica – TFT LCD  |   |
| Technológia panela           | Technológia IPS   |   |
| Pomer strán                  | 16:9  | 16:9  |
| Zobraziteľný obraz           |   |   |
| Uhlopriečka                  | 546,10 mm (21,5 palca)  | 584,20 mm (23 palca)                                      |
| Vodorovne, aktívna plocha    | 476,06 mm (18,74 palca)   | 509,18 mm (20,05 palca)                                   |
| Zvisle, aktívna plocha       | 267,79 mm (10,54 palca)   | 286,42 mm (11,28 palca)                                   |
| Oblasť                       | 127484,10 mm <sup>2</sup><br>(197,6 palca <sup>2</sup> )  | 145839,33 mm <sup>2</sup><br>(226,05 palca <sup>2</sup> ) |
| Odstup pixelov               | 0,248 mm x 0,248 mm   | 0,265 mm x 0,265 mm                                       |
| Obrazové body na palec (PPI) | 102   | 96  |
| Uhol sledovania              | Štandardne 178° (vertikálne)<br>Štandardne 178° (horizontálne)  |   |
| Jas                          | 250 cd/m (štandardne)   |   |
| Kontrastný pomer             | 1000 k 1 (štandardne)<br>4 milióny:1 (Dynamicky)  |   |
| Povrchová vrstva obrazovky   | Protilesklý s tvrdosťou 3H  |   |
| Podsvietenie                 | Systém bieleho hranového LED podsvietenia   |   |
| Doba odozvy (štandardne)     | 6 ms (zo sivej na sivú)   |   |
| Počet farieb                 | 16,7 milióna farieb   |   |
| Farebný gamut                | 82% NTSC (CIE1976)*   |   |
| Zabudované zariadenia        | <ul style="list-style-type: none"> <li>• Rozbočovač USB 3.0 super rýchlym (s 1 x portom USB 3.0 upstream)</li> <li>• 2 x porty USB 3.0 downstream</li> <li>• 2 x porty USB 2.0 downstream</li> </ul>                        |   |
| Konektivita                  | <ul style="list-style-type: none"> <li>• 1 x DP 1.2</li> <li>• 1 x HDMI 1.4</li> <li>• 1 x VGA</li> <li>• 1 x port USB 3.0 – upstream</li> <li>• 2 x porty USB 3.0 – bočné</li> <li>• 2 x porty USB 2.0 – spodné</li> </ul> |   |

|  |   |  |
|--|---|--|
| Šírka okraja (od hrany monitora po aktívnu oblasť) | 11,4 mm<br>(Hore/Vľavo/Vpravo)<br>18,1 mm (Spodné)                  | 11,4 mm<br>(Hore/Vľavo/Vpravo)<br>18,1 mm (Spodné) |
| Nastaviteľnosť                                     |   |  |
| Výškovo nastaviteľný stojan                        | 130 mm  |  |
| Sklápanie  | -5° až 21°  |  |
| Otáčanie   | -45° až 45°   |  |
| Čap  | 90° (v smere hodinových ručičiek)                                   |  |
| Kompatibilita softvéru Dell Display Manager        | Áno   |  |
| Zabezpečenie                                       | Zásuvka na bezpečnostnú zámku (káblový zámok sa predáva samostatne) |  |

| Model                        | P2417H   | P2717H  |
|------------------------------|--|---|
| Typ obrazovky                | Aktívna matica – TFT LCD                                       |   |
| Technológia panela           | Technológia IPS  |   |
| Pomer strán                  | 16:9   | 16:9  |
| Zobraziteľný obraz           |  |   |
| Uhlopriečka                  | 604,52 mm (23,8 palca)   | 685,80 mm (27 palca)                                      |
| Vodorovne, aktívna plocha    | 527,04 mm (20,75 palca)  | 597,92 mm (23,54 palca)                                   |
| Zvisle, aktívna plocha       | 296,46 mm (11,67 palca)  | 336,30 mm (13,24 palca)                                   |
| Oblasť                       | 156 246,27 mm <sup>2</sup><br>(242,18 palca <sup>2</sup> )     | 201073,77 mm <sup>2</sup><br>(311,65 palca <sup>2</sup> ) |
| Odstup pixelov               | 0,275 mm x 0,275 mm  | 0,311 mm x 0,311 mm                                       |
| Obrazové body na palec (PPI) | 93   | 82  |
| Uhol sledovania              | Štandardne 178° (vertikálne)<br>Štandardne 178° (horizontálne) |   |
| Jas                          | 250 cd/m (štandardne)  | 300 cd/m (štandardne)                                     |
| Kontrastný pomer             | 1000 k 1 (štandardne)<br>4 milióny:1 (Dynamicky)               |   |
| Povrchová vrstva obrazovky   | Protilesklý s tvrdosťou 3H                                     |   |
| Podsvietenie                 | Systém bieleho hranového LED podsvietenia                      |   |
| Doba odozvy (štandardne)     | 6 ms (zo sivej na sivú)  |   |
| Počet farieb                 | 16,7 milióna farieb  |   |

|  |   |  |
|--|---|--|
| Farebný gamut                                      | 82% NTSC (CIE1976)*   |  |
| Zabudované zariadenia                              | <ul style="list-style-type: none"> <li>• Rozbočovač USB 3.0 super rýchlym (s 1 x portom USB 3.0 upstream)</li> <li>• 2 x porty USB 3.0 downstream</li> <li>• 2 x porty USB 2.0 downstream</li> </ul>                        |  |
| Konektivita  | <ul style="list-style-type: none"> <li>• 1 x DP 1.2</li> <li>• 1 x HDMI 1.4</li> <li>• 1 x VGA</li> <li>• 1 x port USB 3.0 – upstream</li> <li>• 2 x porty USB 3.0 – bočné</li> <li>• 2 x porty USB 2.0 – spodné</li> </ul> |  |
| Šírka okraja (od hrany monitora po aktívnu oblasť) | 11,4 mm<br>(Hore/Vľavo/Vpravo)<br>18,1 mm (Spodné)  | 11,6 mm<br>(Hore/Vľavo/Vpravo)<br>18,2 mm (Spodné) |
| Nastaviteľnosť                                     |   |  |
| Výškovo nastaviteľný stojan                        | 130 mm  |  |
| Sklápanie  | -5° až 21°  |  |
| Otáčanie   | -45° až 45°   |  |
| Čap  | 90° (v smere hodinových ručičiek)   |  |
| Kompatibilita softvéru Dell Display Manager        | Áno   |  |
| Zabezpečenie                                       | Zásuvka na bezpečnostnú zámku (káblový zámok sa predáva samostatne)   |  |

\* Farebný gamut (štandardný) vychádza z testovacích štandardov CIE1976 (82% NTSC) a CIE1931 (72% NTSC).

## Technické parametre rozlíšenia

|                                    |   |
|------------------------------------|---|
| <b>Model</b>                       | <b>P2217H/P2317H/P2317HWH/P2417H/P2717H</b> |
| Horizontálny rozklad               | 30 kHz až 83 kHz (automaticky)              |
| Vertikálny rozklad                 | 56 Hz až 76 Hz (automaticky)                |
| Maximálne prednastavené rozlíšenie | 1920 x 1080 pri 60 Hz                       |

## Podporované režimy videa

|  |   |
|--|---|
| <b>Model</b>   | <b>P2217H/P2317H/P2317HWH/P2417H/P2717H</b> |
| Možnosti zobrazenia videa (prehrávanie cez rozhranie VGA, HDMI a DP) | 480i, 480p, 576i, 576p, 720p, 1080i, 1080p  |

## Prednastavené režimy displeja

| Režim obrazovky   | Horizontálna frekvencia (kHz) | Vertikálna frekvencia (Hz) | Frekvencia pixelov (MHz) | Polarita synchronizácie (horizontálna/vertikálna) |
|-------------------|-------------------------------|----------------------------|--------------------------|---|
| VESA, 640 x 480   | 31,5                          | 60,0                       | 25,2                     | -/-   |
| VESA, 640 x 480   | 37,5                          | 75,0                       | 31,5                     | -/-   |
| IBM, 720 x 400    | 31,5                          | 70,0                       | 28,3                     | -/+   |
| VESA, 800 x 600   | 37,9                          | 60,0                       | 40,0                     | +/+   |
| VESA, 800 x 600   | 46,9                          | 75,0                       | 49,5                     | +/+   |
| VESA, 1024 x 768  | 48,4                          | 60,0                       | 65,0                     | -/-   |
| VESA, 1024 x 768  | 60,0                          | 75,0                       | 78,8                     | +/+   |
| VESA, 1152 x 864  | 67,5                          | 75,0                       | 108,0                    | +/+   |
| VESA, 1280 x 1024 | 64,0                          | 60,0                       | 108,0                    | +/+   |
| VESA, 1280 x 1024 | 80,0                          | 75,0                       | 135,0                    | +/+   |
| VESA, 1600 x 900  | 60,0                          | 60,0                       | 108,0                    | +/+   |
| VESA, 1920 x 1080 | 67,5                          | 60,0                       | 148,5                    | +/+   |

## Technické parametre elektrických komponentov

|  |  |
|--|--|
| <b>Model</b>                                     | <b>P2217H/P2317H/P2317HWH/P2417H/P2717H</b>  |
| Vstupné signály videa                            | <ul style="list-style-type: none"><li>• Analógové RGB, 0,7 voltu +/- 5%, kladná polarita pri 75 ohmovej vstupnej impedancii</li><li>• HDMI 1.4, 600 mV pre jednotlivé rôzne linky, vstupný odpor 100 ohmov na jednotlivý pár</li><li>• DisplayPort 1.2, 600 mV pre jednotlivé rôzne linky, vstupný odpor 100 ohmov na jednotlivý pár</li></ul> |
| Napätie/frekvencia/prúd vstupu striedavého prúdu | 100 V jednosmer. až 240 V jednosmer./50 Hz alebo 60 Hz $\pm$ 3 Hz/1,5 A (typicky)  |
| Nárazový prúd                                    | <ul style="list-style-type: none"><li>• 120 V: 30 A (max.) pri 0°C (studený štart)</li><li>• 220 V: 60 A (max.) pri 0°C (studený štart)</li></ul>  |

## Fyzické vlastnosti

| Model   | P2217H  | P2317H/P2317HWH        |
|---|---|------------------------|
| <b>Typ signálového kábla</b>  | <ul style="list-style-type: none"> <li>• Analógový: D-Sub, 15-koľkový</li> <li>• Digitálny: DisplayPort, 20-koľkový</li> <li>• Digitálny: HDMI, 19-koľkový (kábel nie je súčasť balenia)</li> <li>• Univerzálna sériová zbernica: USB, 9-koľkový</li> </ul> |                        |
| <b>Rozmery (so stojanom)</b>  |   |                        |
| Výška (rozťahnutý)  | 477,8 mm (18,81 palca)  | 487,1 mm (19,17 palca) |
| Výška (zasunutý)  | 354,4 mm (13,95 palca)  | 357,1 mm (14,06 palca) |
| Šírka   | 498,9 mm (19,64 palca)  | 532,0 mm (20,94 palca) |
| Hĺbka   | 180,0 mm (7,09 palca)   | 180,0 mm (7,09 palca)  |
| <b>Rozmery (bez stojana)</b>  |   |                        |
| Výška   | 297,3 mm (11,70 palca)  | 315,9 mm (12,43 palca) |
| Šírka   | 498,9 mm (19,64 palca)  | 532,0 mm (20,94 palca) |
| Hĺbka   | 50,3 mm (1,98 palca)  | 50,3 mm (1,98 palca)   |
| <b>Rozmery stojana</b>  |   |                        |
| Výška (rozťahnutý)  | 400,8 mm (15,78 palca)  | 400,8 mm (15,78 palca) |
| Výška (zasunutý)  | 354,4 mm (13,95 palca)  | 354,4 mm (13,95 palca) |
| Šírka   | 242,6 mm (9,55 palca)   | 242,6 mm (9,55 palca)  |
| Hĺbka   | 180,0 mm (7,09 palca)   | 180,0 mm (7,09 palca)  |
| <b>Hmotnosť</b>   |   |                        |
| Hmotnosť s obalom   | 6,86 kg (15,09 lb)  | 7,34 kg (16,18 lb)     |
| Hmotnosť so zostavou stojana a káblami  | 5,37 kg (11,81 lb)  | 5,59 kg (12,32 lb)     |
| Hmotnosť bez súpravy stojana (pri zvažovaní upevnenia na stenu alebo držiaka VESA - bez káblov) | 2,81 kg (6,18 lb)   | 3,06 kg (6,75 lb)      |
| Hmotnosť zostavy stojana  | 2,10 kg (4,63 lb)   | 2,10 kg (4,63 lb)      |
| Lesk predného rámu  | 2-4   | 2-4                    |



| Model   | P2417H  | P2717H                 |
|---|---|------------------------|
| <b>Typ signálového kábla</b>  | <ul style="list-style-type: none"> <li>• Analógový: D-Sub, 15-koľíkový</li> <li>• Digitálny: HDMI, 19-koľíkový (kábel nie je súčasťou balenia)</li> <li>• Digitálny: DisplayPort, 20-koľíkový</li> <li>• Univerzálna sériová zbernica: USB, 9-koľíkový</li> </ul> |                        |
| <b>Rozmery (so stojanom)</b>  |   |                        |
| Výška (rozťahnutý)  | 492,1 mm (19,37 palca)  | 544,9 mm (21,45 palca) |
| Výška (zasunutý)  | 362,1 mm (14,26 palca)  | 415,3 mm (16,35 palca) |
| Šírka   | 549,8 mm (21,65 palca)  | 621,1 mm (24,45 palca) |
| Hĺbka   | 180,0 mm (7,09 palca)   | 200,3 mm (7,89 palca)  |
| <b>Rozmery (bez stojana)</b>  |   |                        |
| Výška   | 326,0 mm (12,83 palca)  | 366,1 mm (14,41 palca) |
| Šírka   | 549,8 mm (21,65 palca)  | 621,1 mm (24,45 palca) |
| Hĺbka   | 50,3 mm (1,98 palca)  | 50,3 mm (1,98 palca)   |
| <b>Rozmery stojana</b>  |   |                        |
| Výška (rozťahnutý)  | 400,8 mm (15,78 palca)  | 433,4 mm (17,06 palca) |
| Výška (zasunutý)  | 354,4 mm (13,95 palca)  | 387,2 mm (15,24 palca) |
| Šírka   | 242,6 mm (9,55 palca)   | 292,4 mm (11,51 palca) |
| Hĺbka   | 180,0 mm (7,09 palca)   | 200,3 mm (7,89 palca)  |
| <b>Hmotnosť</b>   |   |                        |
| Hmotnosť s obalom   | 7,63 kg (16,78 lb)  | 9,76 kg (21,52 lb)     |
| Hmotnosť so zostavou stojana a káblami  | 5,90 kg (12,98 lb)  | 7,44 kg (16,40 lb)     |
| Hmotnosť bez súpravy stojana (pri zvažovaní upevnenia na stenu alebo držiaka VESA - bez káblov) | 3,33 kg (7,32 lb)   | 4,58 kg (10,10 lb)     |
| Hmotnosť zostavy stojana  | 2,10 kg (4,63 lb)   | 2,44 kg (5,38 lb)      |
| Lesk predného rámu  | 2-4   | 2-4                    |

## Environmentálne charakteristiky

| Model  | P2217H  | P2317H/<br>P2317HWH  | P2417H   | P2717H   |
|--|---|--|--|--|
| <b>Normy súladu</b>  |   |  |  |  |
| <ul style="list-style-type: none"> <li>• Monitor s certifikátom ENERGY STAR</li> <li>• Súlad so smernicou RoHS</li> <li>• Obrazovky s certifikátom TCO</li> <li>• Neobsahuje BFR/PVC (okrem externých káblov)</li> <li>• Sklo bez obsahu arzénu a výlučne panel bez obsahu ortuti</li> </ul> |   |  |  |  |
| <b>Normy súladu (Vzťahujú sa osobitne)</b>   |   |  |  |  |
| <ul style="list-style-type: none"> <li>• <b>P2217H/P2417H:</b> EPEAT zaregistrované (kde to platí). Registrácia EPEAT sa líši v závislosti od krajiny. Stav registrácie podľa krajiny nájdete na <a href="http://www.epeat.net">www.epeat.net</a>.</li> </ul>                                |   |  |  |  |
| <b>Teplota</b>   |   |  |  |  |
| Prevádzka  | 0°C až 40°C (32°F až 104°F)   |  |  |  |
| Mimo prevádzky   | <ul style="list-style-type: none"> <li>• Skladovanie: -20°C až 60°C (-4°F až 140°F)</li> <li>• Preprava: -20°C až 60°C (-4°F až 140°F)</li> </ul> |  |  |  |
| <b>Vlhkosť</b>   |   |  |  |  |
| Prevádzka  | 10% až 80% (bez kondenzácie)  |  |  |  |
| Mimo prevádzky   | <ul style="list-style-type: none"> <li>• Skladovanie: 5% až 90% (bez kondenzácie)</li> <li>• Preprava: 5% až 90% (bez kondenzácie)</li> </ul>     |  |  |  |
| <b>Nadmorská výška</b>   |   |  |  |  |
| Prevádzka  | 5 000 m (16 404 stôp) (maximum)   |  |  |  |
| Mimo prevádzky   | 12 192 m (40 000 stôp) (maximum)  |  |  |  |
| <b>Tepelný rozptyl</b>   | <ul style="list-style-type: none"> <li>• 126,24 BTU/hod. (maximum)</li> <li>• 58,01 BTU/hod. (štandardne)</li> </ul>                              | <ul style="list-style-type: none"> <li>• 129,66 BTU/hod. (maximum)</li> <li>• 61,42 BTU/hod. (štandardne)</li> </ul> | <ul style="list-style-type: none"> <li>• 133,07 BTU/hod. (maximum)</li> <li>• 64,83 BTU/hod. (štandardne)</li> </ul> | <ul style="list-style-type: none"> <li>• 187,66 BTU/hod. (maximum)</li> <li>• 78,48 BTU/hod. (štandardne)</li> </ul> |

## Režim správy napájania

Ak máte grafickú kartu, ktorá je v súlade s technológiou VESA DPM™ alebo máte vo vašom počítači nainštalovaný softvér, monitor môže automaticky znížiť svoju spotrebu energie v čase, keď ho nepoužívate. Označuje sa to ako *režim úspory energie*\*. Ak počítač rozpozná vstup z klávesnice, myši alebo iných vstupných zariadení, monitor automaticky obnoví činnosť. Nasledujúca tabuľka uvádza spotrebu energie a signalizáciu tejto funkcie automatickej úspory energie.

**P2217H**

| Režimy VESA              | Horizontálna synchronizácia | Vertikálna synchronizácia | Video   | Indikátor napájania | Spotreba energie                      |
|--------------------------|-----------------------------|---------------------------|---------|---------------------|---------------------------------------|
| Normálna prevádzka       | Aktívny                     | Aktívny                   | Aktívny | Biela               | 37 W (maximum)**<br>17 W (štandardne) |
| Režim aktívneho vypnutia | Neaktívny                   | Neaktívny                 | Prázdne | Biela (bliká)       | Menej ako 0,3 W                       |
| Vypnutie                 | -                           | -                         | -       | Vypnúť              | Menej ako 0,3 W                       |

| Energy Star      | Spotreba energie |
|------------------|------------------|
| P <sub>on</sub>  | 15,5 W           |
| E <sub>TEC</sub> | 50,6 kWh         |

**P2317H/P2317HWH**

| Režimy VESA              | Horizontálna synchronizácia | Vertikálna synchronizácia | Video   | Indikátor napájania | Spotreba energie                      |
|--------------------------|-----------------------------|---------------------------|---------|---------------------|---------------------------------------|
| Normálna prevádzka       | Aktívny                     | Aktívny                   | Aktívny | Biela               | 38 W (maximum)**<br>18 W (štandardne) |
| Režim aktívneho vypnutia | Neaktívny                   | Neaktívny                 | Prázdne | Biela (bliká)       | Menej ako 0,3 W                       |
| Vypnutie                 | -                           | -                         | -       | Vypnúť              | Menej ako 0,3 W                       |

| Energy Star      | Spotreba energie |
|------------------|------------------|
| P <sub>on</sub>  | 14,8 W           |
| E <sub>TEC</sub> | 46,7 kWh         |

**P2417H**

| Režimy VESA              | Horizontálna synchronizácia | Vertikálna synchronizácia | Video   | Indikátor napájania | Spotreba energie                      |
|--------------------------|-----------------------------|---------------------------|---------|---------------------|---------------------------------------|
| Normálna prevádzka       | Aktívny                     | Aktívny                   | Aktívny | Biela               | 39 W (maximum)**<br>19 W (štandardne) |
| Režim aktívneho vypnutia | Neaktívny                   | Neaktívny                 | Prázdne | Biela (bliká)       | Menej ako 0,3 W                       |
| Vypnutie                 | -                           | -                         | -       | Vypnúť              | Menej ako 0,3 W                       |

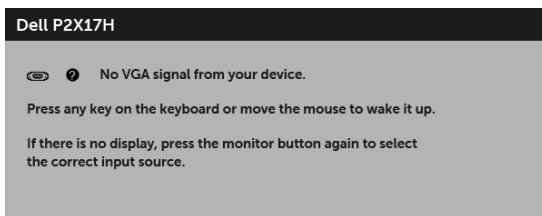
| Energy Star      | Spotreba energie |
|------------------|------------------|
| P <sub>on</sub>  | 18,5 W           |
| E <sub>TEC</sub> | 54,1 kWh         |


## P2717H


| Režim VESA               | Horizontálna synchronizácia | Vertikálna synchronizácia | Video   | Indikátor napájania | Spotreba energie                      |
|--------------------------|-----------------------------|---------------------------|---------|---------------------|---------------------------------------|
| Normálna prevádzka       | Aktívny                     | Aktívny                   | Aktívny | Biela               | 55 W (maximum)**<br>23 W (štandardne) |
| Režim aktívneho vypnutia | Neaktívny                   | Neaktívny                 | Prázdne | Biela (bliká)       | Menej ako 0,3 W                       |
| Vypnutie                 | -                           | -                         | -       | Vypnúť              | Menej ako 0,3 W                       |

| Energy Star      | Spotreba energie |
|------------------|------------------|
| P <sub>on</sub>  | 15,1 W           |
| E <sub>TEC</sub> | 47,4 kWh         |

OSD funguje len v normálnom prevádzkovom režime. Keď sa stlačí ľubovoľné tlačidlo v režime aktívneho vypnutia, zobrazí sa nasledujúce hlásenie:



 **POZNÁMKA:** Hlásenie sa môže mierne líšiť v závislosti od pripojeného vstupného signálu.

 **POZNÁMKA:** Tento monitor má certifikát programu **ENERGY STAR**.



 **POZNÁMKA:**

**P<sub>on</sub>:** Spotreba energie v zapnutom stave podľa určenia programu Energy Star verzia 7.0.

**E<sub>TEC</sub>:** Celková spotreba energie v kWh podľa určenia programu Energy Star verzia 7.0.

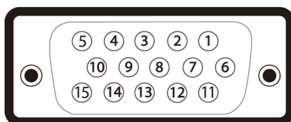
\* Nulovú spotrebu energie v režime vypnutia môžete dosiahnuť len odpojením hlavného kábla od monitora.

\*\* Maximálna spotreba energie s max. svietivosťou a aktívnym rozhraním USB.

Tento dokument je len informačný a uvádza výkon v laboratórnych podmienkach. Výkon vášho výrobku môže byť odlišný, závisí to od softvéru, súčastí a periférnych zariadení, ktoré ste si zakúpili. Neposkytuje sa záruka na aktualizáciu týchto údajov. Spotrebiteľ by sa nemal spoliehať na tieto informácie, keď sa rozhoduje v otázkach tolerancie elektrického zapojenia a podobne. Neposkytuje sa žiadna výslovná ani predpokladaná záruka na presnosť a úplnosť informácií.

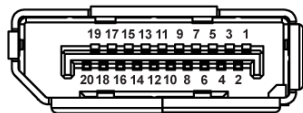
# Priradenia kolíkov

## Konektor VGA



| Číslo kolíka | 15-kolíková strana pripojeného signálového kábla |
|--------------|--|
| 1            | Video - červený                                  |
| 2            | Video - zelený                                   |
| 3            | Video - modrý                                    |
| 4            | Uzemnenie  |
| 5            | Samokontrola                                     |
| 6            | Uzemnenie - Č                                    |
| 7            | Uzemnenie - Z                                    |
| 8            | Uzemnenie - M                                    |
| 9            | Počítač 5 V/3,3 V                                |
| 10           | Uzemnenie - synchronizácia                       |
| 11           | Uzemnenie  |
| 12           | DDC údaje  |
| 13           | H-synchronizácia                                 |
| 14           | V-synchronizácia                                 |
| 15           | DDC hodiny                                       |

## Konektor DisplayPort



| Číslo kolíka | 20-kolíková strana pripojeného signálového kábla |
|--------------|--|
| 1            | ML0(p)   |
| 2            | Uzemnenie  |
| 3            | ML0(n)   |
| 4            | ML1(p)   |
| 5            | Uzemnenie  |
| 6            | ML1(n)   |
| 7            | ML2(p)   |
| 8            | Uzemnenie  |
| 9            | ML2(n)   |
| 10           | ML3(p)   |
| 11           | Uzemnenie  |
| 12           | ML3(n)   |
| 13           | Uzemnenie  |
| 14           | Uzemnenie  |
| 15           | AUX(p)   |
| 16           | Uzemnenie  |
| 17           | AUX(n)   |
| 18           | Uzemnenie  |
| 19           | Re-PWR   |
| 20           | +3,3 V DP_PWR                                    |

## Konektor HDMI




| Číslo kolíka | 19-kolíková strana pripojeného signálového kábla |
|--------------|--|
| 1            | TMDS ÚDAJE 2+                                    |
| 2            | TMDS ÚDAJE 2 TIENENIE                            |
| 3            | TMDS ÚDAJE 2-                                    |
| 4            | TMDS ÚDAJE 1+                                    |
| 5            | TMDS ÚDAJE 1 TIENENIE                            |
| 6            | TMDS ÚDAJE 1-                                    |
| 7            | TMDS ÚDAJE 0+                                    |
| 8            | TMDS ÚDAJE 0 TIENENIE                            |
| 9            | TMDS ÚDAJE 0-                                    |
| 10           | TMDS HODINY+                                     |
| 11           | TMDS HODINY TIENENIE                             |
| 12           | TMDS HODINY-                                     |
| 13           | CEC  |
| 14           | Vyhradené (N.C. na zariadení)                    |
| 15           | DDC HODINY (SCL)                                 |
| 16           | DDC ÚDAJE (SDA)                                  |
| 17           | DDC/CEC uzemnenie                                |
| 18           | NAPÁJANIE +5 V                                   |
| 19           | DETEKCIA HORÚCEJ ZÁSTRČKY                        |

## Schopnosť používať zariadenia typu Plug and Play

Monitor môžete nainštalovať do systému kompatibilného s technológiou Plug and Play. Monitor automaticky poskytuje počítačovému systému svoje rozšírené identifikačné údaje displeja (EDID) prostredníctvom protokolov dátového kanálu displeja (DDC), a to tak, aby sa systém mohol sám nakonfigurovať a optimalizovať nastavenia monitora. Väčšina inštalácií monitora je automatických; v prípade potreby však môžete zvoliť odlišné nastavenia. Bližšie informácie o zmene nastavení monitora nájdete v časti [Obsluha monitora](#).

# Rozhranie Universal Serial Bus (USB)

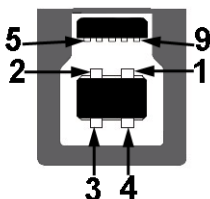
Táto časť uvádza informácie o portoch USB, ktoré sú k dispozícii na monitore.

 **POZNÁMKA:** Tento monitor je kompatibilný so super rýchlym USB 3.0 a vysokorýchlostným USB 2.0.

| Prenosová rýchlosť | Dátový tok | Spotreba energie         |
|--------------------|------------|--------------------------|
| Super rýchle       | 5 Gb/s     | 4,5 W (max., každý port) |
| Vysoká rýchlosť    | 480 Mb/s   | 4,5 W (max., každý port) |
| Plná rýchlosť      | 12 Mb/s    | 4,5 W (max., každý port) |

| Prenosová rýchlosť | Dátový tok | Spotreba energie         |
|--------------------|------------|--------------------------|
| Vysoká rýchlosť    | 480 Mb/s   | 2,5 W (max., každý port) |
| Plná rýchlosť      | 12 Mb/s    | 2,5 W (max., každý port) |
| Nízka rýchlosť     | 1,5 Mb/s   | 2,5 W (max., každý port) |

## USB 3.0 upstream konektor



| Číslo kolíka | 9-kolíková strana konektora |
|--------------|-----------------------------|
| 1            | VCC                         |
| 2            | D-                          |
| 3            | D+                          |
| 4            | Uzemnenie                   |
| 5            | SSTX-                       |
| 6            | SSTX+                       |
| 7            | Uzemnenie                   |
| 8            | SSRX-                       |
| 9            | SSRX+                       |

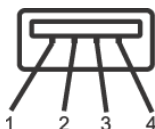


## USB 3.0 downstream konektor



| Číslo kolíka | 9-kolíková strana konektora |
|--------------|-----------------------------|
| 1            | VCC                         |
| 2            | D-                          |
| 3            | D+                          |
| 4            | Uzemnenie                   |
| 5            | SSRX-                       |
| 6            | SSRX+                       |
| 7            | Uzemnenie                   |
| 8            | SSTX-                       |
| 9            | SSTX+                       |

## USB 2.0 downstream konektor



| Číslo kolíka | 4-kolíková strana konektora |
|--------------|-----------------------------|
| 1            | VCC                         |
| 2            | DMD                         |
| 3            | DPD                         |
| 4            | Uzemnenie                   |

## Porty USB

- 1 x USB 3.0 upstream – spodný
- 2 x USB 2.0 downstream – spodný
- 2 x USB 3.0 downstream – bočný



**POZNÁMKA:** Funkcia USB 3.0 vyžaduje počítač s podporou rozhrania USB 3.0.



**POZNÁMKA:** Rozhranie USB tohto monitora funguje len v čase, keď je monitor zapnutý alebo sa nachádza v režime šetrenia energie. Ak monitor vypnete a znovu zapnete, pripojené periférne zariadenia môžu obnoviť svoju prevádzku až po niekoľkých sekundách.

## Zásady týkajúce sa kvality a pixelov monitora LCD

Počas výroby LCD monitorov sa stáva, že jeden alebo niekoľko pixelov zostane fixovaných v nemennom stave. Samostatné pixely sú však na obrazovke len ťažko postrehnuteľné, a preto táto skutočnosť nemá vplyv na kvalitu zobrazenia ani použiteľnosť produktu. Ďalšie informácie o politike kvality a pixelov pre monitory Dell nájdete na stránke podpory spoločnosti Dell na adrese: <http://www.dell.com/support/monitors>.

## Pokyny pre údržbu

### Čistenie vášho monitora



**CAUTION:** Pred čistením monitora si prečítajte a dodržiavajte **Bezpečnostné pokyny**.





**UPOZORNENIE:** Monitor pred čistením napájací kábel monitora odpojte od elektrickej zásuvky.

Na dosiahnutie najlepších postupov dodržiavajte počas vybaľovania, čistenia alebo manipulácie s monitorom pokyny v nižšie uvedenej tabuľke:

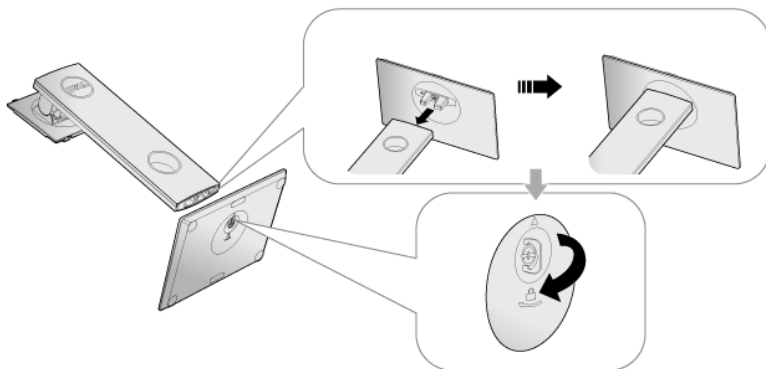
- Na čistenie vašej antistatickej obrazovky mierne navlhčíte jemnú a čistú handru vodou. Ak je to možné, použite špeciálnu čistiacu utierku alebo roztok, ktoré sú vhodné pre antistatické povrchy. Nepoužívajte benzén, riedidlo, amoniak, drsné čistiace prostriedky ani stlačený vzduch.
- Na čistenie monitoru použite mierne navlhčenú teplú handru. Vyhnite sa použitiu akýchkoľvek saponátov, pretože niektoré saponáty zanechávajú na monitore mliečny povlak.
- Ak si pri vybaľovaní monitora všimnete biely prášok, zotrite ho handrou.
- S monitorom manipulujte opatrne, pretože monitory s tmavou farbou sa môžu poškríbať a ukazovať biele škrabance oveľa ľahšie, ako monitory so svetlou farbou.
- Používaním dynamicky sa meniaceho šetriča obrazovky a vypínaním monitora, keď ho nepoužívate, pomôžete zachovať najlepšíu kvalitu obrazu vášho monitora.

## Pripevnenie stojana

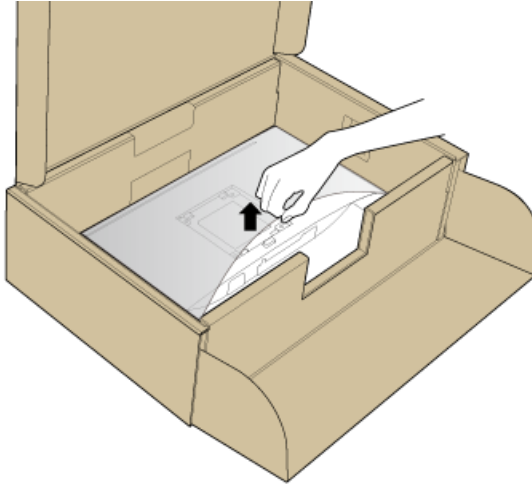
-  **POZNÁMKA:** Keď sa monitor dodáva z výroby, stojan nie je pripojený k monitoru.
-  **POZNÁMKA:** Toto sa vzťahuje na monitor so stojanom. Keď zakúpite akýkoľvek iný stojan, inšalačné pokyny vyhľadajte v príručke pre príslušný stojan.

Pripevnenie stojana k monitoru:

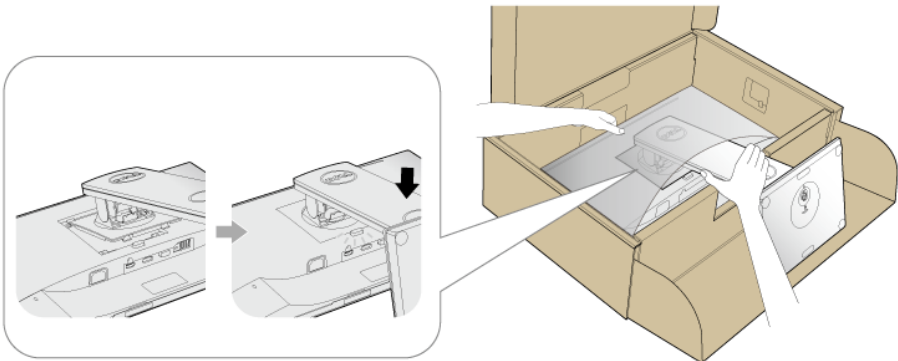
- 1 Podľa pokynov na kartónových chlopniach vyťahnite stojan z vrchného obalu, ktorý ho chráni.
- 2 Zasuňte úplne bloky základne stojana do otvoru stojana.
- 3 Nadvihnite rukoväť skrutky a otočte skrutku v smere hodinových ručičiek.
- 4 Po úplnom zatahnutí skrutky zložte rukoväť skrutky do zárezu.



- 5 Nadvihnite kryt, ako je znázornené na obrázku, čím sprístupníte oblasť VESA pre zostavu stojanu.



- 6 Zostavu stojana pripojte k monitoru.
- a Dva výstupky na hornej časti stojana zasunúte do drážky na zadnej strane monitora.
  - b Tlačte stojan, kým nezapadne na miesto.



- 7 Postavte monitor kolmo.



**POZNÁMKA:** Opatren monitor zdvihnite tak, aby sa nevyšmykol a nespadol.

## Pripojenie monitora

**!** **UPOZORNENIE:** Predtým, ako začnete vykonávať ktorýkoľvek postup uvedený v tejto časti, si preštudujte [Bezpečnostné pokyny](#).

**✍** **POZNÁMKA:** Prevlečte káble cez otvor na uloženie káblov ešte pred ich zapojením.

**✍** **POZNÁMKA:** Nepripájajte všetky káble k počítaču v rovnakom čase.

Pripojenie monitora k počítaču:

- 1 Vypnite počítač a odpojte napájací kábel.
- 2 Káble VGA, DP alebo HDMI vedúci z monitora pripojte k počítaču.

## Pripojenie kábla VGA



## Pripojenie kábla DisplayPort (DP – DP)



## Prípojenie kábla HDMI (voliteľné)

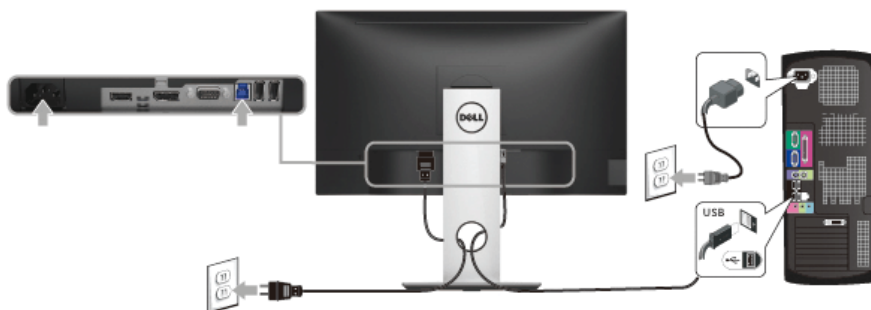


**POZNÁMKA:** Použité obrázky slúžia len na ilustračné účely. Vzhľad počítača sa môže líšiť.

## Prípojenie kábla USB 3.0

Po pripojení kábla VGA/DP/HDMI podľa nižšie uvedených pokynov pripojte kábel USB 3.0 k počítaču a dokončíte inštaláciu monitora:

- 1 Port odovzdávania cez USB 3.0 (kábel je priložený) prepojte s príslušným portom USB 3.0 na svojom počítači. (Podrobnosti nájdete [Pohľad zdoľa](#).)
- 2 Periférne zariadenia pripojte k portom preberania cez USB 3.0 na monitore.
- 3 Napájacie káble vášho počítača a monitora zapojte do blízkej zásuvky.
- 4 Zapnite monitor a počítač.  
Ak monitor zobrazí obraz, inštalácia sa dokončila. Ak obraz nezobrazí, pozrite si časť [Problémy špecifické pre rozhranie Universal Serial Bus \(USB\)](#).
- 5 Na usporiadanie káblov použite otvor na stojane monitora.





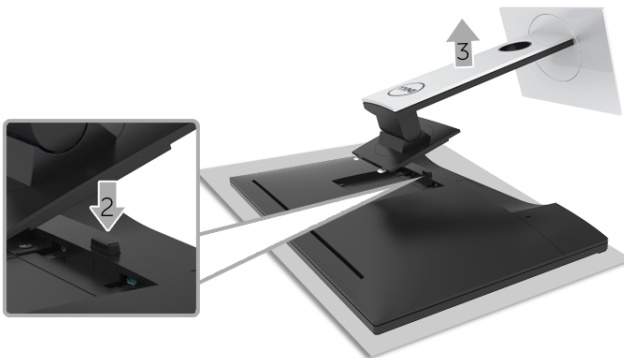
# Usporiadanie káblov



Po pripojení všetkých nevyhnutných káblov k vášmu monitoru a počítaču (informácie o pripájaní káblov nájdete v časti [Pripojenie monitora](#)), usporiadajte všetky káble podľa nižšie uvedeného obrázka.

## Odstránenie stojana monitora

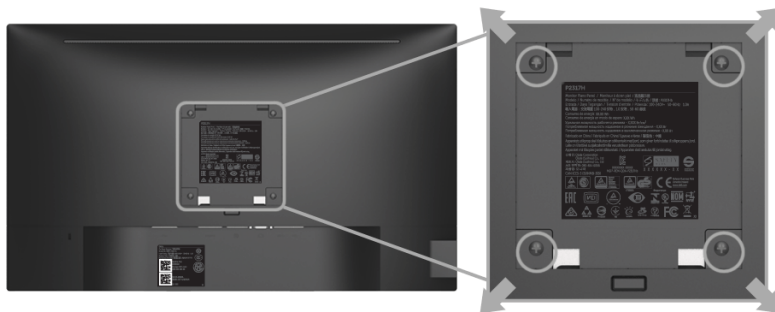
-  **POZNÁMKA:** Ak chcete zabrániť vzniku škrabancov na obrazovke LCD pri demontáži stojana, uistite sa, že monitor je položený na mäkkom a čistom podklade.
-  **POZNÁMKA:** Toto sa vzťahuje na monitor so stojanom. Keď zakúpite akýkoľvek iný stojan, inšalačné pokyny vyhľadajte v príručke pre príslušný stojan.



Demontáž stojana:

- 1 Položte monitor na mäkkú tkaninu alebo vankúš.
- 2 Stlačte a podržte tlačidlo na uvoľnenie stojana.
- 3 Stojan zdvihnite nahor a oddeľte ho od monitora.

## Montáž na stenu (voliteľné)



(Rozmer skrutky: M4 x 10 mm).

Naštudujte si pokyny dodané so súpravou nástenného držiaka kompatibilného so štandardom VESA.

- 1 Monitor umiestnite na jemnú handru alebo podušku položenú na stabilnom a rovnom stole.
- 2 Demontujte stojan.
- 3 Pomocou krížového skrutkovača odstráňte štyri skrutky upevňujúce plastový kryt.
- 4 Montážnu konzolu súpravy držiaka na stenu pripevnite k monitoru.
- 5 Podľa pokynov dodávaných spolu so súpravou držiaka na stenu upevnite monitor na stenu.



**POZNÁMKA:** Na použitie len s konzolou na upevnenie na stenu v zozname UL s minimálnou nosnosťou 2,81 kg (P2217H) / 3,06 kg (P2317H/P2317HWH) / 3,33 kg (P2417H) / 4,58 kg (P2717H).

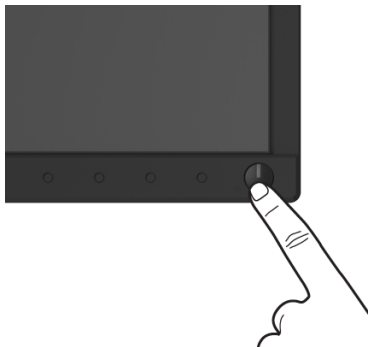


# Obsluha monitora

---

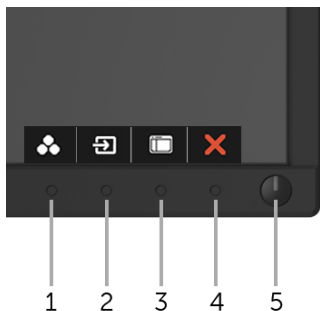
## Zapnutie monitora

Monitor zapnite stlačením tlačidla .






## Používanie ovládacích prvkov predného panela

Ovládacie tlačidlá na prednej strane monitora používajte na nastavenie vlastností zobrazovaného obrazu. Keď budete tieto tlačidlá používať na nastavenie ovládačov, v OSD sa budú zobrazovať číselné hodnoty vlastností tak, ako ich budete meniť.



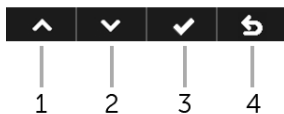
Nasledujúca tabuľka popisuje tlačidlá predného panela:





| Tlačidlo predného panela  | Popis  |
|---|--|
| 1 <br><b>Klávesová skratka/<br/>Preset Modes<br/>(Režimy predvolieb)</b> | Pomocou tohto tlačidla vyberajte v zozname predvolených farebných režimov. |

|   |   |  |
|---|---|--|
| 2 |   | Pomocou tohto tlačidla vyberte zo zoznamu video signálov, ktoré môžu byť pripojené k monitoru.   |
|   | <b>Klávesová skratka/<br/>Input Source<br/>(Vstupný zdroj)</b>                    |  |
| 3 |  | Pomocou tlačidla <b>PONUKA</b> spustíte funkciu On-Screen Display (OSD) a zvolíte ponuku OSD. Pozrite časť <a href="#">Prístup k systému ponuky</a> .  |
|   | <b>Ponuka</b>   |  |
| 4 |  | Pomocou tohto tlačidla sa vrát'te späť do hlavnej ponuky alebo ukončíte hlavnú ponuku OSD.   |
|   | <b>Ukončit'</b>   |  |
| 5 |  | Tlačidlom <b>Zapnúť'/Vypnúť'</b> monitor <b>zapnete</b> a <b>vypnete</b> . Biely indikátor označuje, že monitor je <b>zapnutý</b> a plne funkčný. Svietiaci biely indikátor označuje režim úspory energie. |
|   | <b>Zapnúť'/Vypnúť'<br/>(so svetelným<br/>indikátorom<br/>napájania)</b>           |  |

## Tlačidlo predného panela

Na konfiguráciu nastavení obrazu používajte tlačidlá na prednej strane monitora.




| Tlačidlo predného panela   | Popis   |
|--|---|
| 1<br><br><b>Nahor</b> | Pomocou tlačidla <b>Nahor</b> upravujete (zvyšuje rozsah) položky v ponuke OSD. |
| 2<br><br><b>Nadol</b> | Pomocou tlačidla <b>Nadol</b> upravujete (znižuje rozsah) položky v ponuke OSD. |
| 3<br><br><b>OK</b>    | Pomocou tlačidla <b>OK</b> potvrdzujete svoju voľbu v ponuke OSD.               |
| 4<br><br><b>Späť</b>  | Pomocou tlačidla <b>Späť</b> sa vrátite do predchádzajúcej ponuky.              |

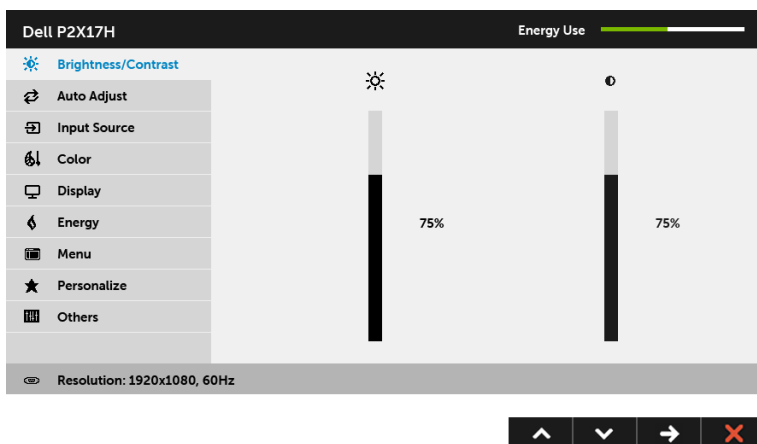
# Používanie ponuky zobrazenia na obrazovke (OSD)

## Prístup k systému ponuky

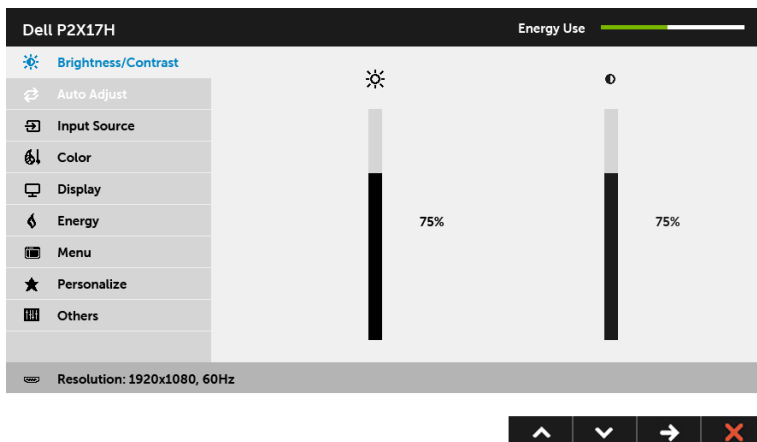
**POZNÁMKA:** Ak zmeníte nastavenia a potom buď prejdete na inú ponuku, alebo ukončíte ponuku OSD, monitor príslušné zmeny automaticky uloží. Zmeny sa uložia aj v prípade, že zmeníte nastavenia a potom počkáte, pokiaľ ponuka OSD nezmizne.

- 1 Ponuku OSD spustíte stlačením ktoréhokolvek tlačidla a hlavnú ponuku zobrazíte stlačením tlačidla .

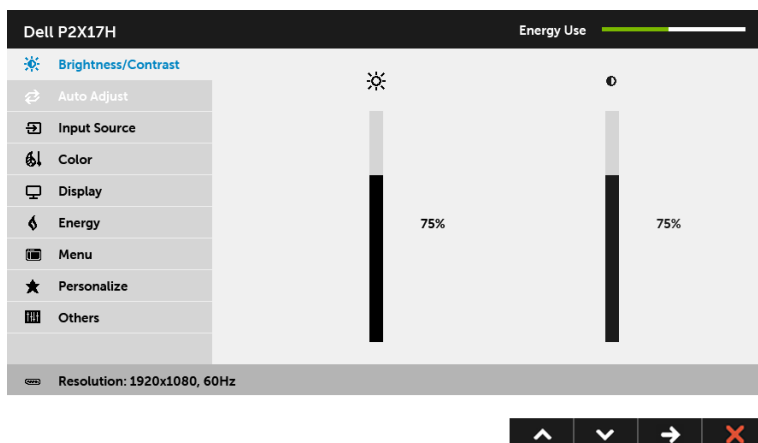
## Hlavná ponuka pre analógový (VGA) vstup




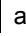

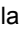

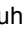

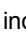

## Hlavná ponuka pre digitálny (HDMI) vstup



## Hlavná ponuka pre digitálny (DP) vstup



 **POZNÁMKA: Auto Adjust (Automatické nastavenie)** je k dispozícii len v prípade, že používate analógový (VGA) konektor.

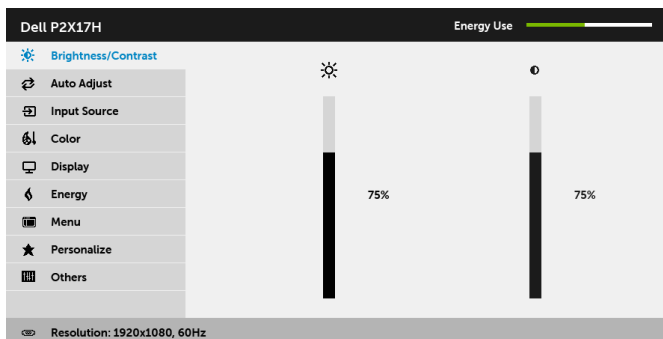
- 2 Medzi možnosťami nastavenia sa presúvajte stlačením tlačidla  a . Počas prechodu z jednej ikony na druhú sa zvýrazní názov danej možnosti. V nasledujúcej tabuľke nájdete úplný zoznam všetkých možností dostupných pre monitor.
- 3 Jedným stlačením tlačidla  aktivujete zvýraznenú možnosť.
- 4 Želaný parameter vyberte stlačením tlačidla  a .
- 5 Stlačením tlačidla  prejdite na posuvný pruh a potom na vykonanie zmien použite tlačidlá  a , podľa indikátorov v ponuke.
- 6 Výberom tlačidla  sa vráťte do hlavnej ponuky.





| Ikona | Ponuka a podponuky | Popis |
|-------|--------------------|-------|
|-------|--------------------|-------|



### Brightness/ Contrast (Jas/Kontrast)

V tejto ponuke aktivujte nastavenie **Brightness/Contrast (Jas/Kontrast)**.

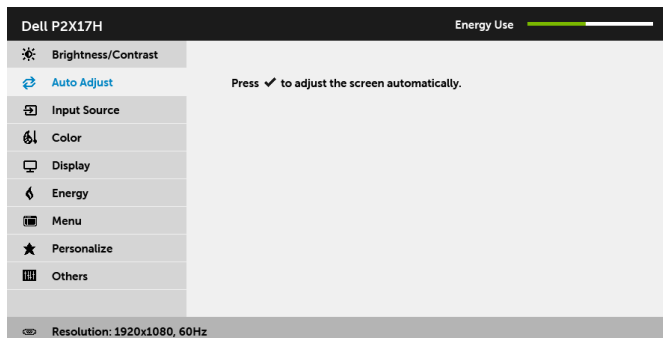


|                                |  |
|--------------------------------|--|
| <b>Brightness<br/>(Jas)</b>    | <p><b>Brightness (Jas)</b> nastavuje svetivosť podsvietenia.</p> <p>Stlačením tlačidla  zvýšite jas a stlačením tlačidla  znížte jas (min. 0/max. 100).</p> <p><b>POZNÁMKA:</b> Manuálne nastavenie <b>Brightness (Jas)</b> je zakázané, keď je zapnutá funkcia <b>Dynamic Contrast (Dynamický kontrast)</b>.</p>  |
| <b>Contrast<br/>(Kontrast)</b> | <p>Najskôr nastavte <b>Brightness (Jas)</b> a <b>Contrast (Kontrast)</b> potom nastavte len v prípade, že je ďalšie nastavenie potrebné.</p> <p>Stlačením tlačidla  zvýšite kontrast a stlačením tlačidla  znížte kontrast (min. 0/max. 100).</p> <p>Funkcia <b>Contrast (Kontrast)</b> nastavuje úroveň rozdielu medzi najtmavšími a najjasnejšími oblasťami na obrazovke monitora.</p> |



## Auto Adjust (Automatické nastavenie)

Aj keď váš počítač pri spustení rozpozná váš monitor, funkcia **Auto Adjust (Automatické nastavenie)** optimalizuje nastavenia displeja na použitie s konkrétnym nastavením.



**Auto Adjust (Automatické nastavenie)** umožňuje monitoru sa automaticky prispôbiť prichádzajúcemu videosiñálu. Po použití **Auto Adjust (Automatické nastavenie)** môžete ďalej doladiť svoj monitor pomocou ovládacích prvkov **Pixel Clock (Frekvencia pixelov)** (Hrubé) a **Phase (Fáza)** (Jemné) pod položkou nastavení **Display (Obrazovka)**.



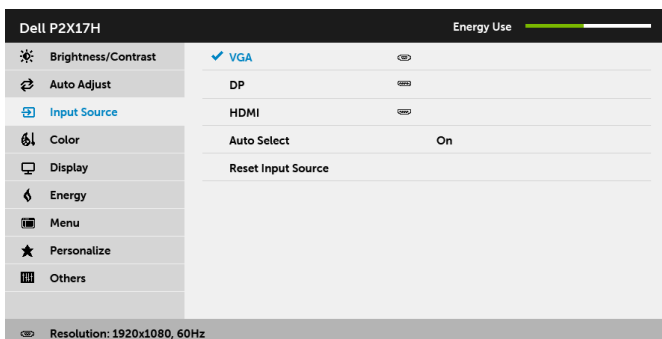
**POZNÁMKA:** Vo väčšine prípadov vytvorí funkcia **Auto Adjust (Automatické nastavenie)** najlepší obraz pre vašu konfiguráciu.

**POZNÁMKA:** Voľba **Auto Adjust (Automatické nastavenie)** je k dispozícii len v prípade, že používate analógový (VGA) konektor.



## Input Source (Vstupný zdroj)

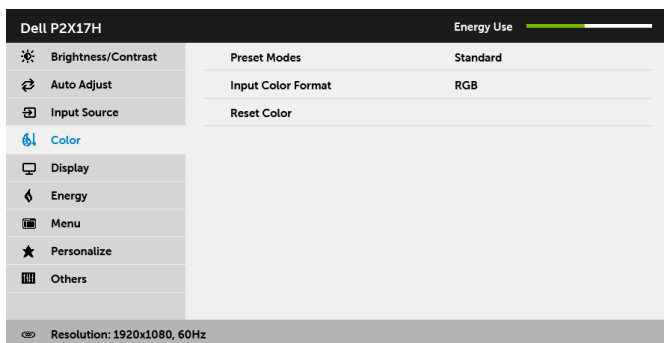
Ponuku **Input Source (Vstupný zdroj)** používajte na výber z rôznych video signálov, ktoré môžu byť pripojené k vášmu monitoru.



|   |  |
|---|--|
| <b>VGA</b>  | Vstup <b>VGA</b> vyberte v prípade, že používate analógový (VGA) konektor. Stlačením tlačidla <input checked="" type="checkbox"/> vyberte vstupný zdroj VGA.         |
| <b>DP</b>   | Vstup <b>DP</b> vyberte v prípade, že používate konektor DisplayPort (DP). Stlačením tlačidla <input checked="" type="checkbox"/> vyberte vstupný zdroj DisplayPort. |
| <b>HDMI</b>   | Vstup <b>HDMI</b> vyberte v prípade, že používate konektor HDMI. Stlačením tlačidla <input checked="" type="checkbox"/> vyberte vstupný zdroj HDMI.                  |
| <b>Auto Select (Automatický výber)</b>              | Po zapnutí funkcie budete môcť vyhľadávať dostupné zdroje vstupu.  |
| <b>Reset Input Source (Obnovenie zdroja vstupu)</b> | Obnovenie nastavenia vstupu monitora na predvolené.  |





**Color (Farby)** Položkou **Color (Farby)** upravte režim nastavenia farieb.

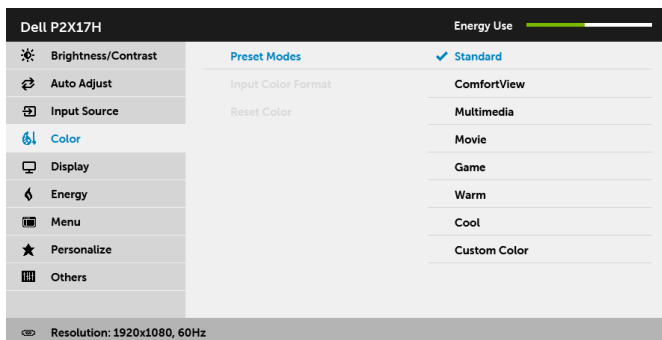


## Preset Modes (Režimy predvolieb)

Keď zvolíte položku **Preset Modes (Režimy predvolieb)**, v zozname môžete vybrať možnosti **Standard (Štandardný)**, **ComfortView**, **Multimedia (Multimédia)**, **Movie (Film)**, **Game (Hra)**, **Warm (Teplé)**, **Cool (Studené)** alebo **Custom Color (Vlastné farby)**.

- **Standard (Štandardný)**: Načíta predvolené nastavenia farieb monitora. Toto je predvolený režim predvolieb.
- **ComfortView**: Znižuje úroveň modrého svetla vyžarovaného z obrazovky, aby bolo pozeranie pohodlnejšie pre oči.
- **Multimedia (Multimédia)**: Načíta nastavenia farieb ideálne pre multimediálne použitie.
- **Movie (Film)**: Načíta nastavenia farieb ideálne pre filmy.
- **Game (Hra)**: Načíta nastavenia farieb ideálne pre väčšinu herných aplikácií.
- **Warm (Teplé)**: Zvýšite teplotu farieb. Obraz sa javí teplejší s červeno-žltým odtieňom.
- **Cool (Studené)**: Znížte teplotu farieb. Obraz sa javí chladnejší s modrým odtieňom.
- **Custom Color (Vlastné farby)**: Umožňuje ručné nastavenie farieb.

Pomocou tlačidiel  a  nastavte hodnoty troch farieb (R, G, B) a vytvorte svoj vlastný predvolený režim farieb.



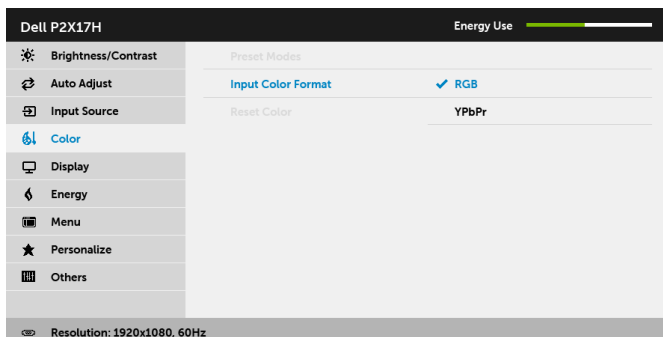


## Input Color Format (Farebný formát vstupu)



Umožňuje nastaviť režim video vstupu na:

**RGB:** Túto možnosť vyberte, ak je váš monitor pripojený k počítaču (alebo DVD prehrávaču) pomocou kábla DP alebo HDMI.

**YPbPr:** Vyberte túto možnosť, ak váš DVD prehrávač podporuje len výstup YPbPr.





**Hue (Odtieň)** Táto funkcia môže posunúť farbu obrazu videa smerom k zelenej alebo fialovej. Toto sa používa na nastavenie požadovanej farby pokožky.

Pomocou tlačidiel  alebo  nastavte odtieň v rozsahu '0' až '100'.

Pomocou  zvýšte odtieň zelenej na obraze videa.

Pomocou  zvýšte odtieň fialovej na obraze videa.

**POZNÁMKA:** Nastavenie **Hue (Odtieň)** je k dispozícii len v prípade, ak zvolíte režim predvolieb **Movie (Film)** alebo **Game (Hra)**.

**Saturation (Sýtosť)** Táto funkcia dokáže upraviť sýtosť farieb obrazu videa. Pomocou tlačidiel  alebo  nastavte sýtosť v rozsahu '0' až '100'.

Pomocou  zvýšte farebný vzhľad obrazu videa.

Pomocou  zvýšte monochromatický vzhľad obrazu videa.

**POZNÁMKA:** Nastavenie **Saturation (Sýtosť)** je k dispozícii len v prípade, ak zvolíte režim predvolieb **Movie (Film)** alebo **Game (Hra)**.

**Reset Color (Obnoviť farby)** Nastavenia farieb vášho monitora vráťte na predvolené výrobné nastavenia.



## Display (Obrazovka)

Podložkou **Display (Obrazovka)** nastavte obraz.

| Dell P2X17H                 |                     | Energy Use |
|-----------------------------|---------------------|------------|
| Brightness/Contrast         | Aspect Ratio        | Wide 16:9  |
| Auto Adjust                 | Horizontal Position | 50         |
| Input Source                | Vertical Position   | 50         |
| Color                       | Sharpness           | 50         |
| Display                     | Pixel Clock         | 50         |
| Energy                      | Phase               | 50         |
| Menu                        | Dynamic Contrast    |            |
| Personalize                 | Response Time       | Normal     |
| Others                      | Reset Display       |            |
| Resolution: 1920x1080, 60Hz |                     |            |



### Aspect Ratio (Pomer strán)

Nastavte pomer strán obrazu na **Wide 16:9 (širokouhlý 16:9)**, **4:3**, alebo **5:4**.

### Horizontal Position (Horizontálna poloha)

Pomocou alebo posúvajte obraz doľava alebo doprava. Minimum je '0' (-). Maximum je '100' (+).

### Vertical Position (Vertikálna poloha)

Pomocou alebo posúvajte obraz nahor alebo nadol. Minimum je '0' (-). Maximum je '100' (+).

**POZNÁMKA:** Úpravy **Horizontal Position (Horizontálna poloha)** a **Vertical Position (Vertikálna poloha)** sú k dispozícii len pre vstup "VGA".

### Sharpness (Ostrosť)

Vďaka tejto funkcii môžete obraz zmeniť tak, aby vyzeral ostrejšie alebo jemnejšie.

Pomocou alebo nastavte ostrosť v rozsahu '0' až '100'.

### Pixel Clock (Frekvencia pixelov)

Nastavenie **Phase (Fáza)** a **Pixel Clock (Frekvencia pixelov)** vám umožňuje nastaviť váš monitor podľa vašich želaní.

Pomocou alebo nastavte optimálnu kvalitu obrazu.



### Phase (Fáza)

Ak pomocou nastavenia **Phase (Fáza)** nedosiahnete uspokojivé výsledky, použite nastavenie **Pixel Clock (Frekvencia pixelov)** (hrubé) a potom znovu použite možnosť **Phase (Fáza)** (jemné).

**POZNÁMKA:** Nastavenia **Pixel Clock (Frekvencia pixelov)** a **Phase (Fáza)** sú k dispozícii len pre vstup "VGA".

## Dynamic Contrast (Dynamický kontrast)

Umožňuje zvýšiť úroveň kontrastu a poskytuje tak ostrejšiu a detailnejšiu kvalitu obrazu.

Pomocou  otvorte podponuku. Potom pomocou  zapnite alebo vypnite funkciu **Dynamic Contrast (Dynamický kontrast)**.

**POZNÁMKA:** **Dynamic Contrast (Dynamický kontrast)** poskytuje vyšší kontrast, ak zvolíte režim predvolieb **Game (Hra)** alebo **Movie (Film)**.

## Response Time (Doba odozvy)

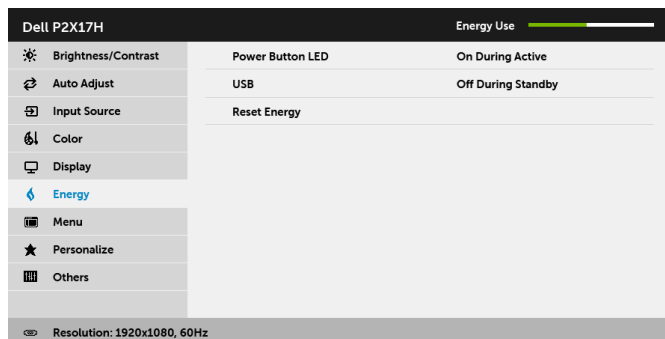
Umožňuje nastaviť **Response Time (Doba odozvy)** na **Normal (Normálna)** alebo **Fast (Rýchla)**.

## Reset Display (Obnovenie obrazovky)

Ak chcete obnoviť predvolené nastavenia obrazovky, vyberte túto možnosť.



## Energy (Energia)



## Power Button LED (LED indikátor tlačidla Zapnúť/ Vypnúť)

Umožňuje nastaviť zapnutie alebo vypnutie LED indikátora napájania v rámci úspory energie.

## USB

Umožňuje zapnúť alebo vypnúť funkciu USB počas pohotovostného režimu monitora.

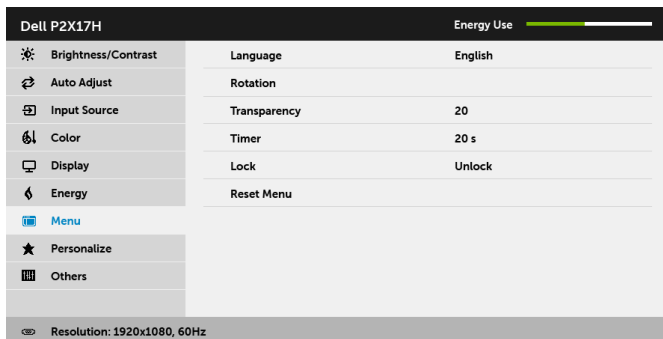
**POZNÁMKA:** Prepínač USB ZAP./VYP. je v pohotovostnom režime k dispozícii len vtedy, ak je odpojený upstream kábel USB. Táto možnosť bude sivá, ak zapojíte upstream kábel USB.

## Reset Energy (Obnovenie nastavení napájania)

Ak chcete obnoviť predvolené nastavenia **Energy (Energia)**, vyberte túto možnosť.



**Menu (Ponuka)** Vyberte túto možnosť, ak chcete upraviť nastavenia OSD, ako je jazyk OSD, dobu zobrazenia ponuky na obrazovke atď.





### Language (Jazyk)

Možnosti **Language (Jazyk)** nastaví jeden z ôsmich jazykov (angličtina, španielčina, francúzština, nemčina, brazílska portugalčina, ruština, zjednodušená čínština alebo japončina) pre zobrazenie OSD.

### Rotation (Otáčanie)



Otočí ponuku OSD o 90 stupňov proti smeru hodinových ručičiek. Ponuku môžete nastaviť podľa [Rotácia displeja](#).

### Transparency (Priehľadnosť)

Vyberte túto možnosť, ak chcete zmeniť priehľadnosť ponuky pomocou tlačidiel  a  (minimálne: 0 až maximum: 100).

### Timer (Časovač)

Umožňuje nastaviť dobu, po ktorú zostane ponuka OSD aktívna po stlačení tlačidla na monitore.

Pomocou  alebo  upravte posuvník v 1-sekundových prírastkoch v rozsahu od 5 do 60 sekúnd.

### Lock (Zámok)

Ovláda prístup používateľa k nastaveniam. Keď sa zvolí položka **Lock (Zámok)**, nebudú povolené žiadne používateľské úpravy. Všetky tlačidlá sú uzamknuté.

#### POZNÁMKA:

Funkcia **Unlock (Odomknúť)** – Len hardvérové odomknutie (po dobu 6 sekúnd stlačte a podržte tlačidlo vedľa tlačidla napájania).

Funkcia **Lock (Zámok)** – Buď softvérový zámok (cez ponuku OSD) alebo hardvérový zámok (po dobu 6 sekúnd stlačte a podržte tlačidlo vedľa tlačidla napájania).

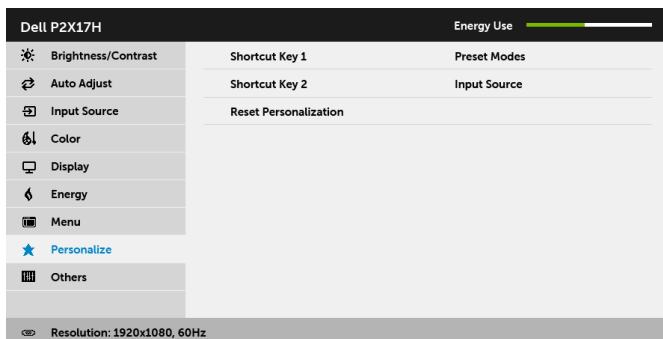
### Reset Menu (Obnovenie)

Resetujte všetky nastavenia OSD na predvolené výrobné hodnoty.



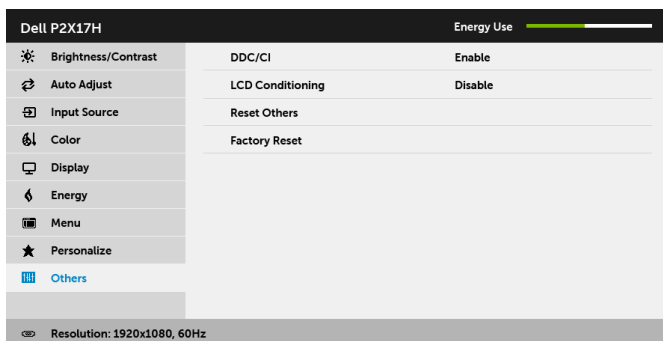
## Personalize (Prispôbiť)

Používatelia si môžu zvoliť funkciu spomedzi položiek **Preset Modes (Režimy predvolieb)**, **Brightness/Contrast (Jas/Kontrast)**, **Auto Adjust (Automatické nastavenie)**, **Input Source (Vstupný zdroj)**, **Aspect Ratio (Pomer strán)** alebo **Rotation (Otáčanie)** a priradiť jej klávesovú skratku.



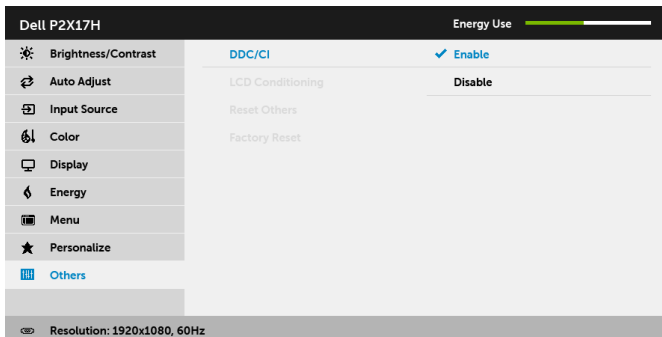
## Others (Ďalšie)

Vyberte túto možnosť, ak chcete upraviť nastavenia OSD, napríklad **DDC/CI**, **LCD Conditioning (Regulácia LCD)** atď.



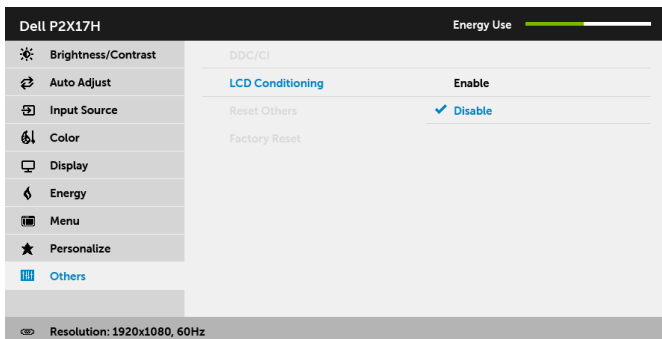
## DDC/CI

**DDC/CI** (Dátový kanál displeja/príkazové rozhranie) vám umožňuje sledovať parametre (jas, vyváženie farieb atď.) určené na nastavenie pomocou softvéru vo vašom počítači. Túto funkciu môžete vypnúť výberom možnosti **Disable (Zakázať)**. Z dôvodu dosiahnutia najlepších používateľských skúseností a optimálneho výkonu vášho monitora túto funkciu povoľte.



## LCD Conditioning (Regulácia LCD)

Pomáha redukovať menej významné prípady reziduálnych snímkov. V závislosti od stupňa retencie obrazu môže činnosť programu určitý čas trvať. Túto funkciu môžete povoliť výberom možnosti **Enable (Povoľiť)**.



## Reset Others (Obnovenie ostatných)

Vynulovanie všetkých nastavení v ponuke **Others (Ďalšie)** na výrobcov predvolené hodnoty.

## Factory Reset (Obnovenie výrobných nastavení)

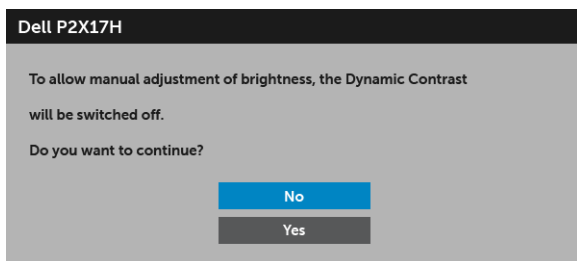
Vynulovanie všetkých nastavení na výrobcov predvolené hodnoty.



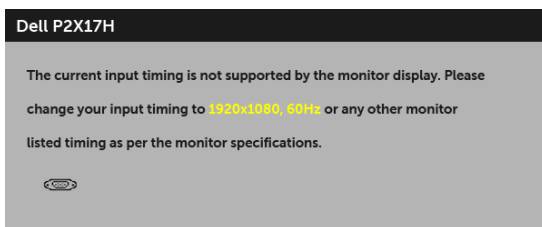
**POZNÁMKA:** Tento monitor ponúka vstavanú funkciu na automatickú kalibráciu jasu na kompenzáciu za vek LED diód.

## Výstražné hlásenie OSD

Keď je aktivovaná funkcia **Dynamic Contrast (Dynamický kontrast)** (v týchto režimoch predvoľby: **Game (Hra)** alebo **Movie (Film)**), ručná úprava jasu je deaktivovaná.

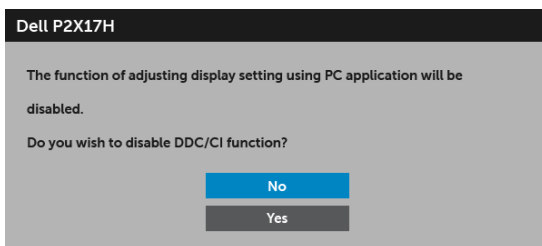


Keď monitor nebude podporovať konkrétny režim rozlíšenia, zobrazí sa nasledujúce hlásenie:



Znamená to, že monitor nedokáže vykonať synchronizáciu so signálom, ktorý sa prijíma z počítača. V časti [Technické údaje monitora](#) nájdete rozsahy horizontálnej a vertikálnej frekvencie, ktoré môže tento monitor použiť. Odporúčaný režim je 1920 x 1080.

Kým sa funkcia DDC/CI zakáže, zobrazí sa nasledujúce hlásenie:

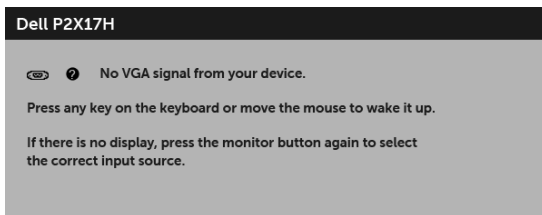


Nasledujúce hlásenie sa zobrazí, keď sa monitor prepne do úsporného režimu:



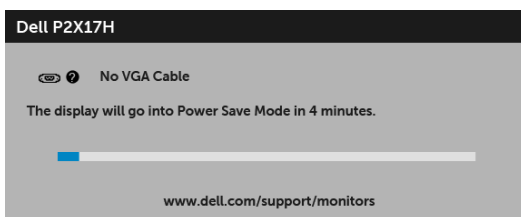
Aktiváciou počítača a zobudením monitora získate prístup do [OSD](#).

Ak stlačíte akékoľvek iné tlačidlo okrem tlačidla napájania, v závislosti od zvoleného vstupu sa zobrazí nasledujúce hlásenie:

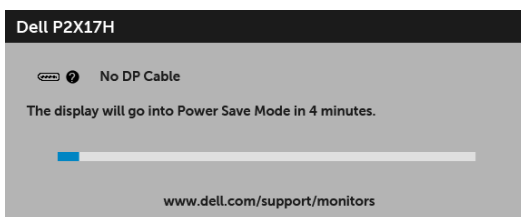


**POZNÁMKA:** Hlásenie sa môže mierne líšiť v závislosti od pripojeného vstupného signálu.

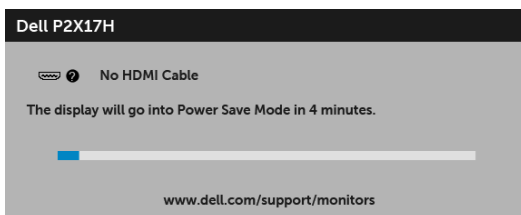
Ak je zvolený vstup VGA, HDMI alebo DP a príslušný kábel nie je pripojený, zobrazí sa plávajúce dialógové okno ako uvádzame nižšie.



alebo



alebo



Ďalšie informácie viď [Riešenie problémov](#).



# Nastavenie maximálneho rozlíšenia

Nastavenie maximálneho rozlíšenia pre monitor:

V operačnom systéme Windows® 7, Windows® 8 a Windows® 8.1:

- 1 Len pre systém Windows® 8 a Windows® 8.1: ak chcete prepnúť na klasickú pracovnú plochu, vyberte dlaždicu Pracovná plocha.
- 2 Pravým tlačidlom kliknite na pracovnú plochu a vyberte položku **Rozlíšenie obrazovky**.
- 3 Kliknite na Rozbaľovací zoznam položky Rozlíšenie obrazovky a vyberte **1920 x 1080**.
- 4 Kliknite na **OK**.

V operačnom systéme Windows® 10:

- 1 Kliknite pravým tlačidlom myši na pracovnú plochu a kliknite na položku **Nastavenie obrazovky**.
- 2 Kliknite na položku **Rozšírené nastavenie zobrazenia**.
- 3 Kliknite na rozbaľovací zoznam položky **Rozlíšenie** a vyberte možnosť **1920 x 1080**.
- 4 Kliknite na tlačidlo **Použiť**.

Ak nevidíte možnosť 1920 x 1080, možno budete musieť aktualizovať ovládač grafickej karty. V závislosti od počítača vykonajte jeden z nasledujúcich postupov:

Ak máte stolový alebo prenosný počítač značky Dell:

- Prejdite na lokalitu **<http://www.dell.com/support>**, zadajte vašu servisnú značku a prevezmite si najnovší ovládač pre grafickú kartu.

Ak používate počítač inej značky než Dell (prenosný alebo stolový):

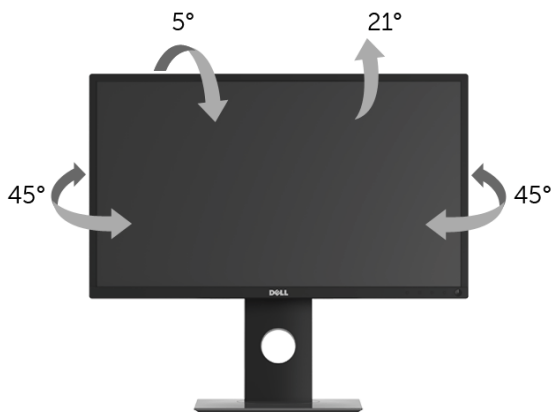
- Prejdite na lokalitu podpory pre váš počítač a prevezmite si najnovšie ovládače grafickej karty.
- Prejdite na webovú lokalitu vašej grafickej karty a prevezmite si najnovšie ovládače grafickej karty.

# Používanie sklápania, otáčania a vertikálneho vysúvania

**POZNÁMKA:** Toto sa vzťahuje na monitor so stojanom. Keď zakúpite akýkoľvek iný stojan, inštalačné pokyny vyhľadajte v príručke pre príslušný stojan.

## Sklápanie, otáčanie

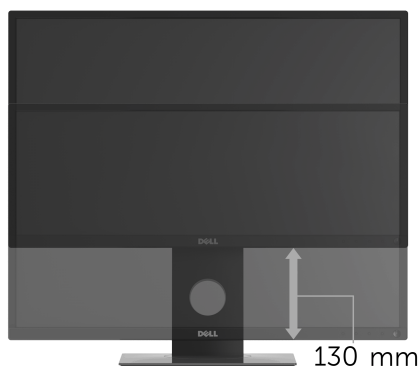
Keď je stojan pripravený k monitoru, monitor môžete nakláňať a otáčať tak, aby ste dosiahli najpohodlnejší uhol sledovania.



**POZNÁMKA:** Keď sa monitor dodáva z výroby, stojan nie je pripojený k monitoru.

## Vertikálne vysúvanie


**POZNÁMKA:** Stojan sa vysúva vertikálne až o 130 mm. Nižšie uvedený obrázok znázorňuje ako vertikálne vysunúť stojan.




## Rotácia monitora

Kým začnete monitor otáčať, monitor by mal byť úplne vertikálne vysunutý ([Vertikálne vysúvanie](#)) a úplne sklopený nahor, aby nedošlo k zásahu spodného okraja monitora.




 **POZNÁMKA:** Ak chcete používať funkciu otáčania obrazovky (orientácia na šírku/na výšku) v kombinácii s počítačom Dell, budete k tomu potrebovať aktualizovaný ovládač grafickej karty, ktorý sa nedodáva s týmto monitorom. Ak chcete prevziať ovládač grafickej karty, prejdite na stránku [www.dell.com/support](http://www.dell.com/support) a v časti **Na prevzatie** vyhľadajte položku **Ovládače videa**, pod ktorou nájdete najnovšie ovládače.

 **POZNÁMKA:** Keď sa nachádzate v *režime zobrazenia na výšku*, môže dôjsť k poklesu výkonu v graficky náročných aplikáciách (3D hry atď.).


# Konfigurácia nastavení rotácie displeja vo vašom systéme

Keď otočíte monitor, na základe nižšie uvedeného postupu musíte nakonfigurovať nastavenia otáčania obrazovky vo svojom systéme.

 **POZNÁMKA:** Ak monitor používate s počítačom inej značky ako Dell, musíte prejsť na webovú lokalitu s ovládačom pre svoju grafickú kartu, prípadne webovú lokalitu výrobcu počítača, kde nájdete informácie o otáčaní „obsahu“ zobrazeného na obrazovke.

Konfigurácia nastavení otáčania obrazovky:

- 1 Pravým tlačidlom kliknite na pracovnú plochu a kliknite na položku **Vlastnosti**.
- 2 Vyberte kartu **Nastavenie** a kliknite na položku **Rozšírené**.
- 3 Ak vlastníte grafickú kartu značky ATI, vyberte kartu **Otáčanie** a nastavte uprednostnené otočenie.
- 4 Ak vlastníte grafickú kartu značky nVidia, kliknite na kartu **nVidia**, v ľavom stĺpci vyberte možnosť **NVRotate** a potom zvolte požadované otočenie.
- 5 Ak vlastníte grafickú kartu Intel<sup>®</sup>, vyberte kartu grafiky **Intel**, kliknite na položku **Vlastnosti grafiky**, vyberte kartu **Otáčanie** a potom nastavte požadované otočenie.

 **POZNÁMKA:** Ak nevidíte možnosť otočenia, prípadne táto možnosť nefunguje správne, prejdite na stránku [www.dell.com/support](http://www.dell.com/support) a prevezmite si najnovší ovládač pre svoju grafickú kartu.

# Riešenie problémov

---

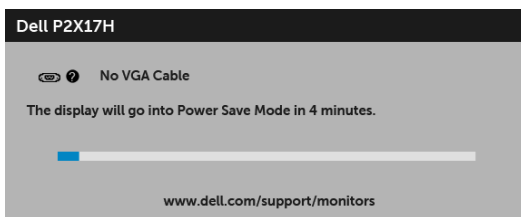
 **UPOZORNENIE:** Predtým, ako začnete vykonávať ktorýkoľvek postup uvedený v tejto časti, si preštudujte [Bezpečnostné pokyny](#).

## Samokontrola

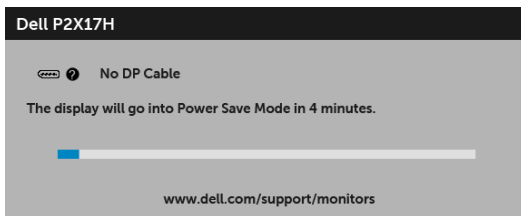
Váš monitor poskytuje funkciu samokontroly, ktorá vám umožňuje skontrolovať, či váš monitor funguje správne. Ak je pripojenie vášho monitora a počítača správne, ale obrazovka monitora zostáva prázdna, vykonaním nasledujúcich krokov spustíte samokontrolu monitora:

- 1 Vypnite počítač aj monitor.
- 2 Zo zadnej strany počítača odpojte video kábel.
- 3 Zapnite monitor.

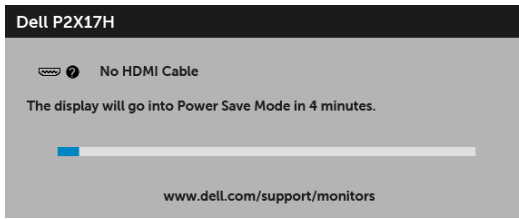
Na obrazovke by sa plávajúce dialógové okno (na čiernom pozadí) malo zobrazit' v prípade, že monitor nedokáže zistiť video signál a funguje správne. Počas režimu samokontroly zostáva indikátor LED napájania biely. Taktiež, v závislosti od zvoleného vstupu sa na obrazovke bude neustále rolovať jedno z nasledujúcich dialógových hlásení.



alebo



alebo



- 4 Toto okno sa zobrazí aj počas normálnej prevádzky systému v prípade, že dôjde k odpojeniu alebo poškodeniu video kábla.
- 5 Vypnite monitor a znovu pripojte video kábel, potom zapnite počítač aj monitor.

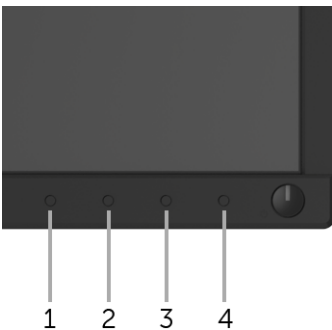
Ak sa na obrazovke vášho monitora nič nezobrazí po uplatnení predchádzajúceho postupu, skontrolujte grafickú kartu a počítač, pretože monitor funguje náležitým spôsobom.

## Zabudovaná diagnostika

Váš monitor má zabudovaný diagnostický nástroj, ktorý pomáha určiť, či anomália obrazovky, ku ktorej dochádza, je vnútorným problémom monitora alebo vášho počítača a video karty.



**POZNÁMKA:** Zabudovanú diagnostiku môžete spustiť len v prípade, že je video kábel odpojený a monitor je v režime samokontroly.



Spustenie zabudovanej diagnostiky:

- 1 Skontrolujte, či je obrazovka čistá (žiadne prachové čiastočky na povrchu obrazovky).
- 2 Zo zadnej strany počítača alebo monitora odpojte video kábel. Monitor sa potom prepne do režimu samokontroly.
- 3 Na 5 sekúnd stlačte a podržte **tlačidlo 1** na prednom paneli. Zobrazí sa sivá obrazovka.
- 4 Pozorne skontrolujte prítomnosť anomálií na obrazovke.
- 5 Na prednom paneli znova stlačte **tlačidlo 1**. Farba obrazovky sa zmení na červenú.
- 6 Na displeji skontrolujte prítomnosť akýchkoľvek anomálií.

- 7 Zopakovaním krokov 5 a 6 skontrolujte displej na zelenej, modrej, čiernej, bielej a textovej obrazovke.

Kontrola sa dokončí po zobrazení textovej obrazovky. Skončíte opätovným stlačením tlačidla 1.

Ak po použití zabudovaného diagnostického nástroja nezistíte žiadne anomálie obrazovky, monitor funguje správne. Skontrolujte video kartu a počítač.

## Bežné problémy

Nasledujúca tabuľka obsahuje všeobecné informácie o bežných problémoch monitora, na ktoré môžete naraziť a možné riešenia.

| Bežné symptómy  | Čo sa stane  | Možné riešenia   |
|---|--|--|
| Žiadne video/<br>zhasnutý<br>indikátor LED<br>napájania | Žiadny obraz   | <ul style="list-style-type: none"><li>• Skontrolujte, či je video kábel spájajúci monitor a počítač riadne pripojený a zabezpečený.</li><li>• Pomocou iného elektrického zariadenia overte, či napájacia zásuvka funguje správne.</li><li>• Skontrolujte, či je tlačidlo napájania úplne stlačené.</li><li>• Skontrolujte, či sa v ponuke <a href="#">Input Source (Vstupný zdroj)</a> zvolil správny vstupný zdroj.</li></ul> |
| Žiadne video/<br>zapnutý indikátor<br>LED napájania     | Žiadny obraz<br>alebo žiadny jas                           | <ul style="list-style-type: none"><li>• Pomocou OSD zvýšte nastavenia ovládačov jasu a kontrastu.</li><li>• Vykonajte funkciu samokontroly monitora.</li><li>• Skontrolujte, či konektor video kábla neobsahuje ohnuté alebo zlomené kolíky.</li><li>• Spustíte zabudovanú diagnostiku.</li><li>• Skontrolujte, či sa v ponuke <a href="#">Input Source (Vstupný zdroj)</a> zvolil správny vstupný zdroj.</li></ul>            |
| Slabé zaostrenie  | Obraz je<br>rozmazaný,<br>nejasný alebo<br>obsahuje duchov | <ul style="list-style-type: none"><li>• Prostredníctvom OSD vykonajte <b>Auto Adjust (Automatické nastavenie)</b>.</li><li>• Prostredníctvom OSD nastavte ovládače <b>Phase (Fáza)</b> a <b>Pixel Clock (Frekvencia pixelov)</b>.</li><li>• Odstráňte predlžovacie video káble.</li><li>• Obnovte predvolené výrobné nastavenia monitora.</li><li>• Video rozlíšenie zmeňte na správny pomer strán.</li></ul>                  |
| Trasľavé/<br>chvejúce sa<br>video                       | Zvlnený obraz<br>alebo jemný<br>pohyb                      | <ul style="list-style-type: none"><li>• Prostredníctvom OSD vykonajte <b>Auto Adjust (Automatické nastavenie)</b>.</li><li>• Prostredníctvom OSD nastavte ovládače <b>Phase (Fáza)</b> a <b>Pixel Clock (Frekvencia pixelov)</b>.</li><li>• Obnovte predvolené výrobné nastavenia monitora.</li><li>• Skontrolujte faktory prostredia.</li><li>• Monitor premiestnite a vyskúšajte v inej miestnosti.</li></ul>                |

|                               |   |   |
|-------------------------------|---|---|
| Chýbajúce pixely              | Obrazovka LCD obsahuje bodky                          | <ul style="list-style-type: none"> <li>• Vypnite a zapnite napájanie.</li> <li>• Permanentne zhasnutý pixel je prirodzená chyba, ku ktorej dochádza pri technológii LCD.</li> <li>• Ďalšie informácie o politike kvality a pixelov pre monitory Dell nájdete na stránke podpory spoločnosti Dell na adrese: <a href="http://www.dell.com/support/monitors">http://www.dell.com/support/monitors</a>.</li> </ul>   |
| Zaseknuté pixely              | Obrazovka LCD obsahuje jasné bodky                    | <ul style="list-style-type: none"> <li>• Vypnite a zapnite napájanie.</li> <li>• Permanentne zhasnutý pixel je prirodzená chyba, ku ktorej dochádza pri technológii LCD.</li> <li>• Ďalšie informácie o politike kvality a pixelov pre monitory Dell nájdete na stránke podpory spoločnosti Dell na adrese: <a href="http://www.dell.com/support/monitors">http://www.dell.com/support/monitors</a>.</li> </ul>   |
| Problémy s jasom              | Obraz je príliš tmavý alebo príliš jasný              | <ul style="list-style-type: none"> <li>• Obnovte predvolené výrobné nastavenia monitora.</li> <li>• Prostredníctvom OSD vykonajte <b>Auto Adjust (Automatické nastavenie)</b>.</li> <li>• Pomocou OSD upravte nastavenia ovládačov jasu a kontrastu.</li> </ul>   |
| Geometrické skreslenie        | Obrazovka nie je správne vycentrovaná                 | <ul style="list-style-type: none"> <li>• Obnovte predvolené výrobné nastavenia monitora.</li> <li>• Prostredníctvom OSD vykonajte <b>Auto Adjust (Automatické nastavenie)</b>.</li> <li>• Pomocou OSD upravte nastavenia horizontálnych a vertikálnych ovládačov.</li> </ul> <p><b>POZNÁMKA:</b> Keď sa používa vstup HDMI/DisplayPort, nie je možné korigovať polohu obrazu.</p>   |
| Horizontálne/vertikálne čiary | Na obrazovke je jedna alebo viac čiar                 | <ul style="list-style-type: none"> <li>• Obnovte predvolené výrobné nastavenia monitora.</li> <li>• Prostredníctvom OSD vykonajte <b>Auto Adjust (Automatické nastavenie)</b>.</li> <li>• Prostredníctvom OSD nastavte ovládače <b>Phase (Fáza)</b> a <b>Pixel Clock (Frekvencia pixelov)</b>.</li> <li>• Vykonajte funkciu samokontroly monitora a zistíte, či sa tieto čiary zobrazujú aj v režime samokontroly.</li> <li>• Skontrolujte, či konektor video kábla neobsahuje ohnuté alebo zlomené kolíky.</li> <li>• Spustíte zabudovanú diagnostiku.</li> </ul> <p><b>POZNÁMKA:</b> Keď sa používa vstup HDMI/DisplayPort, úpravy <b>Pixel Clock (Frekvencia pixelov)</b> a <b>Phase (Fáza)</b> nie sú k dispozícii.</p> |
| Problémy so synchronizáciou   | Obrazovka je zakódovaná alebo sa zobrazuje útržkovito | <ul style="list-style-type: none"> <li>• Obnovte predvolené výrobné nastavenia monitora.</li> <li>• Prostredníctvom OSD vykonajte <b>Auto Adjust (Automatické nastavenie)</b>.</li> <li>• Prostredníctvom OSD nastavte ovládače <b>Phase (Fáza)</b> a <b>Pixel Clock (Frekvencia pixelov)</b>.</li> <li>• Vykonajte funkciu samokontroly monitora a zistíte, či sa zakódovaná obrazovka zobrazuje aj v režime samokontroly.</li> <li>• Skontrolujte, či konektor video kábla neobsahuje ohnuté alebo zlomené kolíky.</li> <li>• Počítač reštartujte v <i>núdzovom režime</i>.</li> </ul>  |



|  |  |   |
|--|--|---|
| Problémy súvisiace s bezpečnosťou  | Viditeľné známky dymu alebo iskier                                 | <ul style="list-style-type: none"> <li>• Nevykonávajte žiadne kroky riešenia problémov.</li> <li>• Okamžite kontaktujte spoločnosť Dell.</li> </ul>   |
| Nepravidelné problémy  | Monitor sa zapne a vypne   | <ul style="list-style-type: none"> <li>• Skontrolujte, či je video kábel pripájajúci monitor k počítaču riadne pripojený a zabezpečený.</li> <li>• Obnovte predvolené výrobné nastavenia monitora.</li> <li>• Vykonajte funkciu samokontroly monitora a zistite, či k nepravidelnému problému dochádza aj v režime samokontroly.</li> </ul>                         |
| Chýbajúca farba  | V obraze chýba farba   | <ul style="list-style-type: none"> <li>• Vykonajte funkciu samokontroly monitora.</li> <li>• Skontrolujte, či je video kábel pripájajúci monitor k počítaču riadne pripojený a zabezpečený.</li> <li>• Skontrolujte, či konektor video kábla neobsahuje ohnuté alebo zlomené kolíky.</li> </ul>   |
| Nesprávna farba  | Farba obrazu nie je správna  | <ul style="list-style-type: none"> <li>• Zmeňte nastavenia v položke <b>Preset Modes (Režim predvolieb)</b> v ponuke <b>Color (Farby)</b> na obrazovke v závislosti od aplikácie.</li> <li>• Upravte hodnotu R/G/B v položke <b>Custom Color (Vlastné farby)</b> v ponuke <b>Color (Farby)</b> na obrazovke.</li> <li>• Spustíte zabudovanú diagnostiku.</li> </ul> |
| Zachovanie obrazu v dôsledku dlhodobého ponechania statického obrazu na monitore | Na obrazovke sa objaví slabý tieň zo zobrazeného statického obrazu | <ul style="list-style-type: none"> <li>• Pomocou funkcie správy napájania vypnite monitor vždy, keď ho nepoužívate (viac informácií nájdete v časti <a href="#">Režim správy napájania</a>).</li> <li>• Prípadne použite dynamicky sa meniaci šetrič obrazovky.</li> </ul>  |

## Problémy špecifické pre produkt

| Špecifické symptómy   | Čo sa stane  | Možné riešenia   |
|---|--|--|
| Obraz na obrazovke je príliš malý                                 | Obraz je na obrazovke vycentrován, ale nevypĺňa celú oblasť zobrazenia | <ul style="list-style-type: none"> <li>• Skontrolujte nastavenie <b>Aspect Ratio (Pomer strán)</b> v časti <b>Display (Obrazovka)</b> v ponuke OSD.</li> <li>• Obnovte predvolené výrobné nastavenia monitora.</li> </ul>  |
| Monitor nie je možné nastaviť pomocou tlačidiel na prednom paneli | OSD sa na obrazovke nezobrazuje  | <ul style="list-style-type: none"> <li>• Vypnite monitor, odpojte napájací kábel, znovu ho pripojte a potom zapnite monitor.</li> <li>• Skontrolujte, či je ponuka OSD uzamknutá. Ak áno, stlačením a podržaním napájacieho tlačidla po dobu 6 sekúnd vykonajte odomknutie (bližšie informácie nájdete v časti <a href="#">Lock (Zámok)</a>).</li> </ul> |

|  |  |   |
|--|--|---|
| Žiadny signál vstupu po stlačení používateľských ovládacích prvkov | Žiadny obraz, indikátor LED je biely       | <ul style="list-style-type: none"> <li>• Skontrolujte zdroj signálu. Pohybom myši alebo stlačením ktoréhokoľvek klávesu na klávesnici skontrolujte, či sa počítač nenachádza v režime úspory energie.</li> <li>• Skontrolujte, či je kábel signálu zapojený. V prípade potreby kábel signálu znovu pripojte.</li> <li>• Reštartujte počítač alebo prehrávač videa.</li> </ul> |
| Obraz nevypĺňa celú obrazovku                                      | Obraz nevypĺňa výšku alebo šírku obrazovky | <ul style="list-style-type: none"> <li>• Vzhľadom na odlišné formáty videa (pomer strán) na diskoch DVD monitor môže zobrazovať na celej obrazovke.</li> <li>• Spustíte zabudovanú diagnostiku.</li> </ul>  |




**POZNÁMKA:** Keď zvolíte režim HDMI/DP, funkcia **Auto Adjust (Automatické nastavenie)** nebude k dispozícii.

## Problémy špecifické pre rozhranie Universal Serial Bus (USB)

| Špecifické symptómy   | Čo sa stane  | Možné riešenia   |
|---|--|--|
| Rozhranie USB nefunguje   | Periférne zariadenia USB nefungujú   | <ul style="list-style-type: none"> <li>• Skontrolujte, či je monitor zapnutý.</li> <li>• Upstream kábel znovu pripojte k počítaču.</li> <li>• Znovu pripojte periférne zariadenia USB (downstream konektor).</li> <li>• Monitor vypnite a znovu zapnite.</li> <li>• Reštartujte počítač.</li> <li>• Niektoré zariadenia USB ako externé prenosné disky HDD vyžadujú silnejší elektrický prúd; takéto zariadenia pripájajte priamo k počítačovému systému.</li> </ul> |
| Super rýchle rozhranie USB 3.0 je pomalé  | Periférne zariadenia so super rýchlym rozhraním USB 3.0 pracujú pomaly alebo vôbec nefungujú   | <ul style="list-style-type: none"> <li>• Skontrolujte, či je váš počítač kompatibilný s rozhraním USB 3.0.</li> <li>• Niektoré počítače sú vybavené portami USB 3.0, USB 2.0 aj USB 1.1. Zaisťte použitie správneho portu USB.</li> <li>• Upstream kábel znovu pripojte k počítaču.</li> <li>• Znovu pripojte periférne zariadenia USB (downstream konektor).</li> <li>• Reštartujte počítač.</li> </ul>   |
| Bezdrôtové USB periférne zariadenia prestanú fungovať, keď je zapojené zariadenie USB 3.0 | Bezdrôtové USB periférne zariadenia pomaly reagujú alebo fungujú len v prípade, že sa zmenší vzdialenosť medzi nimi a ich prijímačom | <ul style="list-style-type: none"> <li>• Zvýšte vzdialenosť medzi USB 3.0 periférnymi zariadeniami a bezdrôtovým USB prijímačom.</li> <li>• Umiestnite bezdrôtový USB prijímač čo najbližšie k bezdrôtovým USB periférnym zariadeniam.</li> <li>• Pomocou predĺžovacieho USB kábla umiestnite bezdrôtovým USB prijímač čo najďalej od portu USB 3.0.</li> </ul>  |

## **VAROVANIE: Bezpečnostné pokyny**

 **VAROVANIE:** Použitie iných ovládacích prvkov, nastavení alebo postupov ako tých, ktoré sú popísané v tejto dokumentácii, môže mať za následok vystavenie zásahu elektrickým prúdom, elektrickým rizikám a/alebo mechanickým rizikám.


Informácie týkajúce sa bezpečnostných pokynov nájdete v dokumente Informácie o bezpečnosti, životnom prostredí a predpisoch.

## **Oznámenia FCC (len USA) a ďalšie regulačné informácie**

Oznámenia FCC a ďalšie regulačné informácie nájdete na webovej lokalite regulačnej zhody, ktorá sa nachádza na adrese [www.dell.com/regulatory\\_compliance](http://www.dell.com/regulatory_compliance).

## **Kontakt na spoločnosť Dell**

Pre zákazníkov v USA je určené telefónne číslo 800-WWW-DELL (800-999-3355).

 **POZNÁMKA:** Ak nemáte aktívne internetové pripojenie, kontaktné údaje nájdete v nákupnej faktúre, ústrižku na balení, účtenke alebo v katalógu výrobkov od spoločnosti Dell.

**Spoločnosť Dell poskytuje viacero on-line a telefonických možností na získanie podpory a služieb. Dostupnosť sa líši v závislosti od krajiny a výrobku a niektoré služby možno nebudú vo vašej oblasti k dispozícii.**

- Online technická pomoc – [www.dell.com/support/monitors](http://www.dell.com/support/monitors)
- Kontakt na spoločnosť Dell – [www.dell.com/contactdell](http://www.dell.com/contactdell)