

# Dell P2217H/P2317H/P2317HWH/ P2417H/P2717H Monitor Korisnički vodič

Model: P2217H/P2317H/P2317HWH/P2417H/P2717H  
Regulatorni broj modela: P2217Hb, P2217Hc, P2317Hb,  
P2317Hf, P2317Ht, P2317HWHb, P2417Hb, P2417Hc,  
P2717Ht



# Napomene, potreban oprez i upozorenja



**NAPOMENA:** NAPOMENA označava važne informacije koji vam pomažu bolje koristiti vaše računalo.



**OPREZ:** OPREZ označava moguće oštećenje hardvera ili gubitak podataka ako ne slijedite upute.



**UPOZORENJE:** UPOZORENJE označava moguće oštećenje imovine, osobne ozljede ili smrtne posljedice.

-----  
**Autorska prava © 2016-2019 Dell Inc. Sva prava pridržana.**

Ovaj proizvod zaštićen je međunarodnim i zakonima Sjedinjenih Američkih Država koji reguliraju autorska prava i intelektualno vlasništvo. Dell™ i Dell logotip su zaštitni znaci tvrtke Dell Inc. u Sjedinjenim Američkim Državama i/ili drugim zemljama. Svi ostali ovdje navedeni znakovi i nazivi mogu biti zaštitni znaci tvrtka koje ih posjeduju.

# Sadržaj

<b>O monitoru</b> .....	<b>5</b>
Sadržaj pakiranja .....	5
Značajke proizvoda .....	7
Opis dijelova i kontrola .....	8
Tehnički podaci monitora .....	12
Mogućnost za značajku "Uključi i radi" .....	23
Sučelje univerzalne serijske sabirnice (USB) .....	24
Kvaliteta LCD monitora i pravila za piksele .....	26
Smjernice za održavanje .....	26
<b>Postavljanje monitora</b> .....	<b>27</b>
Priključivanje stalka .....	27
Priključivanje monitora .....	29
Organiziranje kabela .....	31
Odvajanje stalka monitora .....	31
Zidna montaža (dodatno) .....	32
<b>Korištenje monitora</b> .....	<b>33</b>
Uključivanje monitora .....	33
Korištenje kontrola na prednjoj ploči .....	33
Korištenje zaslonskog (OSD) izbornika .....	35



Postavljanje maksimalne razlučivosti .....	49
Podešavanje kosine, nagnutosti i produljivanja .....	50
Rotiranje monitora .....	51
Podešavanje postavki rotacije zaslona u vašem sustavu .....	52
<b>Rješavanje problema .....</b>	<b>53</b>
Samoprovjera .....	53
Ugrađena dijagnostika .....	54
Najčešći problemi .....	55
Specifični problemi proizvoda .....	58
Specifični problemi univerzalne serijske sabirnice (USB) .....	59
<b>Dodatak .....</b>	<b>60</b>
FCC napomene (samo SAD) I ostale regulatorne informacije .....	60
Kako kontaktirati tvrtku Dell .....	60

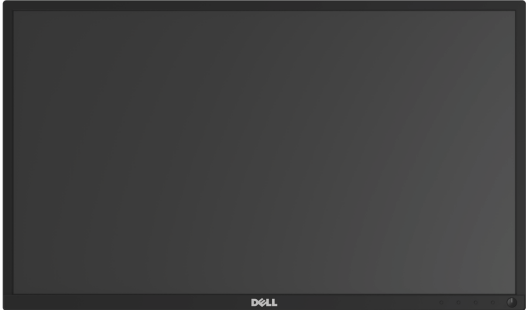


# O monitoru

---

## Sadržaj pakiranja

Ovaj monitor isporučuje se s dolje prikazanim dijelovima. Provjerite jeste li primili sve dijelove, a ako nešto nedostaje [Kako kontaktirati tvrtku Dell](#).

-  **NAPOMENA:** Neke stavke mogu biti dodatne i možda nisu isporučene s vašim monitorom. Neke značajke ili mediji nisu dostupni u svim zemljama.
-  **NAPOMENA:** Za postavljanje na bilo koji drugi stalak proučite upute za postavljanje isporučene s tim stalkom.

	Monitor
	Podizač stalka
	Osnovica stalka

	<p>Kabel za napajanje (razlikuje se prema državama)</p>
	<p>VGA kabel</p>
	<p>DP kabel</p>
	<p>USB 3.0 kabel prema računalu (omogućava USB priključke na monitoru)</p>
	<ul style="list-style-type: none"> <li>• Kratki vodič za postavljanje</li> <li>• Sigurnosne, regulatorne i informacije o okolišu</li> </ul>

## Značajke proizvoda

Dell **P2217H/P2317H/P2317HWH/P2417H/P2717H** tanki LCD monitor ima aktivnu matricu, tankoslojni tranzistor (TFT), zaslon s tekućim kristalima (LCD) i LED pozadinsko osvjetljenje. Značajke monitora uključuju:

- **P2217H:** 54,6 cm (21,5 inča) područje vidljivosti (mjereno dijagonalno).  
Razlučivost: do 1920 x 1080 za VGA, DisplayPort i HDMI s podrškom za puni zaslon ili niže razlučivosti.
- **P2317H/P2317HWH:** 58,4 cm (23 inča) područje vidljivosti (mjereno dijagonalno).  
Razlučivost: do 1920 x 1080 za VGA, DisplayPort i HDMI s podrškom za puni zaslon ili niže razlučivosti.
- **P2417H:** 60,5 cm (23,8 inča) područje vidljivosti (mjereno dijagonalno).  
Razlučivost: do 1920 x 1080 za VGA, DisplayPort i HDMI s podrškom za puni zaslon ili niže razlučivosti.
- **P2717H:** 68,6 cm (27 inča) područje vidljivosti (mjereno dijagonalno).  
Razlučivost: do 1920 x 1080 za VGA, DisplayPort i HDMI s podrškom za puni zaslon ili niže razlučivosti.
- Gama boje od 72% NTSC.
- Mogućnost podešavanja kosine, nagnutosti, visine i rotacije.
- Stalak koji se može skinuti i otvori za ugradnju prema Udruženju za video elektroničke norme (VESA™) od 100 mm za prilagodljiva rješenja ugradnje.
- Digitalna povezivost s DisplayPort i HDMI.
- Opremljeno 1 USB priključkom prema računalu i 4 USB priključka prema opremi.
- Postoji mogućnost uključiti i radi ako to vaš sustav podržava.
- Podešavanja na zaslonom prikazu (OSD) radi jednostavnijeg postavljanja i optimizacije zaslona.
- Utor sigurnosne brave.
- Blokada stalka.
- Potrošnja 0,3 W u stanju mirovanja.
- Mjerač potrošnje prikazuje razinu potrošnje energije monitora u stvarnom vremenu.
- Optimizirajte udobnost za oči zaslonom bez treperenja i značajkom ComfortView koja umanjuje emitiranje plavog svjetla.

# Opis dijelova i kontrola

## Pogled sprijeda



Kontrole na prednjoj ploči

Oznaka	Opis
1	Funkcijske tipke (za dodatne informacije pogledajte <a href="#">Korištenje monitora</a> )
2	Gumb za uključivanje i isključivanje (s LED indikatorom)



## Pogled straga



Pogled straga sa stalkom monitora

Oznaka	Opis	Namjena
1	VESA otvori za ugradnju (100 mm x 100 mm - iza postavljenog VESA poklopca)	Monitor za ugradnju na zid s VESA kompatibilnim kompletom za ugradnju na zid (100 mm x 100 mm).
2	Regulatorna oznaka	Navedena su regulatorna odobrenja.
3	Gumb za oslobađanje stalka	Služi za odvajanje stalka od monitora.
4	Utor sigurnosne brave	Osigurava monitor pomoću sigurnosne brave (sigurnosna brava nije uključena).
5	Oznaka sa crtičnim kodom, serijskim brojem i servisnom oznakom	Pogledajte oznaku ako trebate kontaktirati Dell radi tehničke podrške.
6	Utori za ugradnju Dell Soundbara	Služi za priključak dodatnog Dell Soundbara. <b>NAPOMENA:</b> Prije pričvršćivanja Dell Soundbara skinite plastičnu traku koja pokriva otvore za ugradnju.
7	Otvor za postavljanje kabela	Za organizaciju kabela koji se mogu provući kroz otvor.

## Pogled sa strane



Oznaka	Opis	Namjena
1	USB priključak prema opremi	Priključivanje USB uređaja. <b>NAPOMENA:</b> Kako biste koristili ovaj priključak potrebno je USB kabelom (isporučenim s monitorom) povezati USB priključak prema računalu na monitoru s računalom.

## Pogled odozdo



Pogled odozdo bez stalka monitora

Oznaka	Opis	Namjena
1	Priključnica kabela za napajanje	Priključivanje kabela za napajanje.
2	HDMI priključak	Priključivanje računala HDMI kabelom (kabel nije uključen).
3	DisplayPort	Priključivanje računala DP kabelom.
4	Značajka blokade stalka	Za blokiranje stalka na monitoru vijkom M3 x 6 mm (vijak nije uključen).
5	VGA priključnica	Priključivanje računala VGA kabelom.
6	USB priključak prema računalu	USB kabelom (isporučenim s monitorom) povežite ovaj priključak i priključak računala kako biste omogućili USB priključke na monitoru.
7	USB priključak prema opremi	Priključivanje USB uređaja. <b>NAPOMENA:</b> Kako biste koristili ovaj priključak potrebno je USB kabelom (isporučenim s monitorom) povezati USB priključak prema računalu na monitoru s računalom.

# Tehnički podaci monitora

Model	P2217H	P2317H/P2317HWH
Vrsta zaslona	Aktivna matrica - TFT LCD	
Tehnologija ploče	IPS (In-Plane Switching) tehnologija	
Format slike	16:9	16:9
Mogućnost prikaza slike		
Dijagonalno	546,10 mm (21,5 inča)	584,20 mm (23 inča)
Vodoravna, aktivna površina	476,06 mm (18,74 inča)	509,18 mm (20,05 inča)
Okomita, aktivna površina	267,79 mm (10,54 inča)	286,42 mm (11,28 inča)
Površina	127484,10 mm <sup>2</sup> (197,6 inč <sup>2</sup> )	145839,33 mm <sup>2</sup> (226,05 inč <sup>2</sup> )
Veličina piksela	0,248 mm x 0,248 mm	0,265 mm x 0,265 mm
Piksela po inču (PPI)	102	96
Kut gledanja	178° (okomito) tipično 178° (vodoravno) tipično	
Svjetlina	250 cd/m <sup>2</sup> (tipično)	
Omjer kontrasta	1000 prema 1 (tipično) 4 milijuna: 1 (Dinamičko)	
Obloga zaslona prikaza	Protiv odbljeska, tvrdoća 3H	
Pozadinsko osvjetljenje	Bijeli LED sustav rubne rasvjete	
Vrijeme odziva (tipično)	6 ms (sivo do sivo)	
Dubina boje	16,7 milijuna boja	
Gama boje	82% NTSC (CIE1976)*	
Ugrađeni uređaji	<ul style="list-style-type: none"> <li>• USB 3.0 super-brzi koncentrador (s 1 x USB 3.0 priključkom prema računalu)</li> <li>• 2 x USB 3.0 priključka prema opremi</li> <li>• 2 x USB 2.0 priključka prema opremi</li> </ul>	
Povezivost	<ul style="list-style-type: none"> <li>• 1 x DP 1.2</li> <li>• 1 x HDMI 1.4</li> <li>• 1 x VGA</li> <li>• 1 x USB 3.0 priključak - prema računalu</li> <li>• 2 x USB 3.0 priključak - sa strane</li> <li>• 2 x USB 2.0 priključak - dno</li> </ul>	

Širina ruba (rub monitora do aktivne površine)	11,4 mm (gore/lijevo/desno) 18,1 mm (dno)	11,4 mm (gore/lijevo/desno) 18,1 mm (dno)
Podesivost		
Stalak podesiv po visini	130 mm	
Kosina	-5° do 21°	
Nagnutost	-45° do 45°	
Zakretanje	90° (u smjeru kazaljke na satu)	
Kompatibilnost s aplikacijom Dell Display Manager	Da	
Sigurnost	Utor sigurnosne brave (kabelska brava zasebno u prodaji)	

Model	P2417H	P2717H
Vrsta zaslona	Aktivna matrica - TFT LCD	
Tehnologija ploče	IPS (In-Plane Switching) tehnologija	
Format slike	16:9	16:9
Mogućnost prikaza slike		
Dijagonalno	604,52 mm (23,8 inča)	685,80 mm (27 inča)
Vodoravna, aktivna površina	527,04 mm (20,75 inča)	597,92 mm (23,54 inča)
Okomita, aktivna površina	296,46 mm (11,67 inča)	336,30 mm (13,24 inča)
Površina	156246,27 mm <sup>2</sup> (242,18 inč <sup>2</sup> )	201073,77 mm <sup>2</sup> (311,65 inč <sup>2</sup> )
Veličina piksela	0,275 mm x 0,275 mm	0,311 mm x 0,311 mm
Piksela po inču (PPI)	93	82
Kut gledanja	178° (okomito) tipično 178° (vodoravno) tipično	
Svjetlina	250 cd/m <sup>2</sup> (tipično)	300 cd/m <sup>2</sup> (tipično)
Omjer kontrasta	1000 prema 1 (tipično) 4 milijuna: 1 (Dinamičko)	
Obloga zaslona prikaza	Protiv odbljeska, tvrdoća 3H	
Pozadinsko osvjetljenje	Bijeli LED sustav rubne rasvjete	
Vrijeme odziva (tipično)	6 ms (sivo do sivo)	
Dubina boje	16,7 milijuna boja	
Gama boje	82% NTSC (CIE1976)*	

Ugrađeni uređaji	<ul style="list-style-type: none"> <li>• USB 3.0 super-brzi koncentrador (s 1 x USB 3.0 priključkom prema računalu)</li> <li>• 2 x USB 3.0 priključka prema opremi</li> <li>• 2 x USB 2.0 priključka prema opremi</li> </ul>	
Povezivost	<ul style="list-style-type: none"> <li>• 1 x DP 1.2</li> <li>• 1 x HDMI 1.4</li> <li>• 1 x VGA</li> <li>• 1 x USB 3.0 priključak - prema računalu</li> <li>• 2 x USB 3.0 priključak - sa strane</li> <li>• 2 x USB 2.0 priključak - dno</li> </ul>	
Širina ruba (rub monitora do aktivne površine)	11,4 mm (gore/lijevo/desno) 18,1 mm (dno)	11,6 mm (gore/lijevo/desno) 18,2 mm (dno)
Podesivost		
Stalak podesiv po visini	130 mm	
Kosina	-5° do 21°	
Nagnutost	-45° do 45°	
Zakretanje	90° (u smjeru kazaljke na satu)	
Kompatibilnost s aplikacijom Dell Display Manager	Da	
Sigurnost	Utor sigurnosne brave (kabelska brava zasebno u prodaji)	

\* Gama boje (tipična) na temelju CIE1976 (82% NTSC) i CIE1931 (72% NTSC) normi ispitivanja.

## Tehnički podaci za razlučivost

Model	P2217H/P2317H/P2317HWH/P2417H/P2717H
Učestalost vodoravnog skeniranja	30 kHz do 83 kHz (automatsko)
Učestalost okomitog skeniranja	56 Hz do 76 Hz (automatsko)
Maksimalna unaprijed postavljena razlučivost	1920 x 1080 pri 60 Hz

## Podržani video načini rada

<b>Model</b>	<b>P2217H/P2317H/P2317HWH/P2417H/P2717H</b>
Mogućnosti video prikaza (VGA, HDMI i DP reprodukcija)	480i, 480p, 576i, 576p, 720p, 1080i, 1080p

## Unaprijed postavljeni načini prikaza

Način prikaza	Vodoravna frekvencija (kHz)	Okomita frekvencija (Hz)	Impulsi nominalnih piksela (MHz)	Sinkroni polaritet (vodoravno/okomito)
VESA, 640 x 480	31,5	60,0	25,2	-/-
VESA, 640 x 480	37,5	75,0	31,5	-/-
IBM, 720 x 400	31,5	70,0	28,3	-/+
VESA, 800 x 600	37,9	60,0	40,0	+/+
VESA, 800 x 600	46,9	75,0	49,5	+/+
VESA, 1024 x 768	48,4	60,0	65,0	-/-
VESA, 1024 x 768	60,0	75,0	78,8	+/+
VESA, 1152 x 864	67,5	75,0	108,0	+/+
VESA, 1280 x 1024	64,0	60,0	108,0	+/+
VESA, 1280 x 1024	80,0	75,0	135,0	+/+
VESA, 1600 x 900	60,0	60,0	108,0	+/+
VESA, 1920 x 1080	67,5	60,0	148,5	+/+

## Tehnički podaci o električnoj energiji

<b>Model</b>	<b>P2217H/P2317H/P2317HWH/P2417H/P2717H</b>
Ulaz video signala	<ul style="list-style-type: none"><li>Analogni RGB, 0,7 V +/- 5%, pozitivni polaritet sa 75 ohma ulazne impedancije</li><li>HDMI 1.4, 600 mV za svaku pojedinačnu liniju, 100 ohm ulazna impedancija po pojedinačnom paru</li><li>DisplayPort 1.2, 600 mV za svaku pojedinačnu liniju, 100 ohm ulazna impedancija po pojedinačnom paru</li></ul>
AC ulazni napon / frekvencija / struja	100 VAC do 240 VAC / 50 Hz ili 60 Hz $\pm$ 3 Hz / 1,5 A (tipično)
Struja uključivanja (uklopna)	<ul style="list-style-type: none"><li>120 V: 30 A (maks.) pri 0°C (hladno pokretanje)</li><li>220 V: 60 A (maks.) pri 0°C (hladno pokretanje)</li></ul>

## Fizička svojstva

Model	P2217H	P2317H/P2317HWH
<b>Vrsta signalnog kabela</b>	<ul style="list-style-type: none"> <li>• Analogni: D-Sub, 15 pinski</li> <li>• Digitalni: DisplayPort, 20 pinski</li> <li>• Digitalni: HDMI, 19 pinski (kabel nije uključen)</li> <li>• Univerzalna serijska sabirnica: USB, 9 pinski</li> </ul>	
<b>Dimenzije (sa stalkom)</b>		
Visina (produženi)	477,8 mm (18,81 inča)	487,1 mm (19,17 inča)
Visina (neproduženi)	354,4 mm (13,95 inča)	357,1 mm (14,06 inča)
Širina	498,9 mm (19,64 inča)	532,0 mm (20,94 inča)
Dubina	180,0 mm (7,09 inča)	180,0 mm (7,09 inča)
<b>Dimenzije (bez stalka)</b>		
Visina	297,3 mm (11,70 inča)	315,9 mm (12,43 inča)
Širina	498,9 mm (19,64 inča)	532,0 mm (20,94 inča)
Dubina	50,3 mm (1,98 inča)	50,3 mm (1,98 inča)
<b>Dimenzije stalka</b>		
Visina (produženi)	400,8 mm (15,78 inča)	400,8 mm (15,78 inča)
Visina (neproduženi)	354,4 mm (13,95 inča)	354,4 mm (13,95 inča)
Širina	242,6 mm (9,55 inča)	242,6 mm (9,55 inča)
Dubina	180,0 mm (7,09 inča)	180,0 mm (7,09 inča)
<b>Masa</b>		
Masa s ambalažom	6,86 kg (15,09 lb)	7,34 kg (16,18 lb)
Masa sa sklopom stalka i kabelima	5,37 kg (11,81 lb)	5,59 kg (12,32 lb)
Masa bez sklopka stalka (za zidnu ugradnju ili VESA načinom ugradnje - bez kabela)	2,81 kg (6,18 lb)	3,06 kg (6,75 lb)
Masa sklopa stalka	2,10 kg (4,63 lb)	2,10 kg (4,63 lb)
Sjajni prednji okvir	2-4	2-4



Model	P2417H	P2717H
<b>Vrsta signalnog kabela</b>	<ul style="list-style-type: none"> <li>• Analogni: D-Sub, 15 pinski</li> <li>• Digitalni: HDMI, 19 pinski (kabel nije uključen)</li> <li>• Digitalni: DisplayPort, 20 pinski</li> <li>• Univerzalna serijska sabirnica: USB, 9 pinski</li> </ul>	
<b>Dimenzije (sa stalkom)</b>		
Visina (produženi)	492,1 mm (19,37 inča)	544,9 mm (21,45 inča)
Visina (neproduženi)	362,1 mm (14,26 inča)	415,3 mm (16,35 inča)
Širina	549,8 mm (21,65 inča)	621,1 mm (24,45 inča)
Dubina	180,0 mm (7,09 inča)	200,3 mm (7,89 inča)
<b>Dimenzije (bez stalka)</b>		
Visina	326,0 mm (12,83 inča)	366,1 mm (14,41 inča)
Širina	549,8 mm (21,65 inča)	621,1 mm (24,45 inča)
Dubina	50,3 mm (1,98 inča)	50,3 mm (1,98 inča)
<b>Dimenzije stalka</b>		
Visina (produženi)	400,8 mm (15,78 inča)	433,4 mm (17,06 inča)
Visina (neproduženi)	354,4 mm (13,95 inča)	387,2 mm (15,24 inča)
Širina	242,6 mm (9,55 inča)	292,4 mm (11,51 inča)
Dubina	180,0 mm (7,09 inča)	200,3 mm (7,89 inča)
<b>Masa</b>		
Masa s ambalažom	7,63 kg (16,78 lb)	9,76 kg (21,52 lb)
Masa sa sklopom stalka i kabelima	5,90 kg (12,98 lb)	7,44 kg (16,40 lb)
Masa bez sklopka stalka (za zidnu ugradnju ili VESA načinom ugradnje - bez kabela)	3,33 kg (7,32 lb)	4,58 kg (10,10 lb)
Masa sklopa stalka	2,10 kg (4,63 lb)	2,44 kg (5,38 lb)
Sjajni prednji okvir	2-4	2-4

## Svojstva u svezi okoliša

Model	P2217H	P2317H/ P2317HWH	P2417H	P2717H
<b>Usklađeno prema normama</b>				
<ul style="list-style-type: none"> <li>ENERGY STAR certificiran monitor</li> <li>Usklađenost s RoHS</li> <li>TCO certificirani zasloni</li> <li>Monitor bez BFR/PVC (bez vanjskih kabela)</li> <li>Staklo bez arsena i bez žive samo za ploču</li> </ul>				
<b>Usklađeno prema normama (Primjenjuju se zasebno)</b>				
<ul style="list-style-type: none"> <li><b>P2217H/P2417H:</b> EPEAT registriran gdje je primjenjivo. EPEAT registracija razlikuje se prema državi. Pogledajte <a href="http://www.epeat.net">www.epeat.net</a> kako biste saznali status registracije u vašoj zemlji.</li> </ul>				
<b>Temperatura</b>				
U radu	0°C do 40°C (32°F do 104°F)			
Neradna	<ul style="list-style-type: none"> <li>Pohrana: -20°C do 60°C (-4°F do 140°F)</li> <li>Isporuka: -20°C do 60°C (-4°F do 140°F)</li> </ul>			
<b>Vlažnost</b>				
U radu	10% do 80% (nekondenzirajuća)			
Neradna	<ul style="list-style-type: none"> <li>Pohrana: 5% do 90% (nekondenzirajuća)</li> <li>Isporuka: 5% do 90% (nekondenzirajuća)</li> </ul>			
<b>Nadmorska visina</b>				
U radu	5.000 m (16.404 stopa) (maksimalno)			
Neradna	12.192 m (40.000 stopa) (maksimalno)			
<b>Disipacija topline</b>	<ul style="list-style-type: none"> <li>126,24 BTU/h (maksimalna)</li> <li>58,01 BTU/h (tipična)</li> </ul>	<ul style="list-style-type: none"> <li>129,66 BTU/h (maksimalna)</li> <li>61,42 BTU/h (tipična)</li> </ul>	<ul style="list-style-type: none"> <li>133,07 BTU/h (maksimalna)</li> <li>64,83 BTU/h (tipična)</li> </ul>	<ul style="list-style-type: none"> <li>187,66 BTU/h (maksimalna)</li> <li>78,48 BTU/h (tipična)</li> </ul>

## Načini upravljanja potrošnjom

Ako imate grafičku karticu koja je usklađena s VESA DPM™ ili softver instaliran na računalo monitor može automatski smanjiti potrošnju energije dok se ne koristi. To nazivamo *Način rada s uštedom energije*\*. Kad se utvrdi unos s tipkovnice, miša ili drugog ulaznog uređaja monitor će automatski nastaviti rad. Tablica u nastavku prikazuje potrošnju energije i signalizaciju ove značajke automatske štednje energije.

## P2217H

VESA načini	Vodoravna sinkronizacija	Okomita sinkronizacija	Video	Indikator napajanja	Potrošnja energije
Normalan rad	Aktivan	Aktivan	Aktivan	Bijela	37 W (maksimalno)** 17 W (tipično)
Način aktivnog isključivanja	Neaktivno	Neaktivno	Zatamnjen	Bijelo (trepće)	Manje od 0,3 W
Isključen	-	-	-	Isklj.	Manje od 0,3 W

Energy Star	Potrošnja energije
P <sub>on</sub>	15,5 W
E <sub>TEC</sub>	50,6 kWh

## P2317H/P2317HWH

VESA načini	Vodoravna sinkronizacija	Okomita sinkronizacija	Video	Indikator napajanja	Potrošnja energije
Normalan rad	Aktivan	Aktivan	Aktivan	Bijela	38 W (maksimalno)** 18 W (tipično)
Način aktivnog isključivanja	Neaktivno	Neaktivno	Zatamnjen	Bijelo (trepće)	Manje od 0,3 W
Isključen	-	-	-	Isklj.	Manje od 0,3 W

Energy Star	Potrošnja energije
P <sub>on</sub>	14,8 W
E <sub>TEC</sub>	46,7 kWh

## P2417H

VESA načini	Vodoravna sinkronizacija	Okomita sinkronizacija	Video	Indikator napajanja	Potrošnja energije
Normalan rad	Aktivan	Aktivan	Aktivan	Bijela	39 W (maksimalno)** 19 W (tipično)
Način aktivnog isključivanja	Neaktivno	Neaktivno	Zatamnjen	Bijelo (trepće)	Manje od 0,3 W
Isključen	-	-	-	Isklj.	Manje od 0,3 W

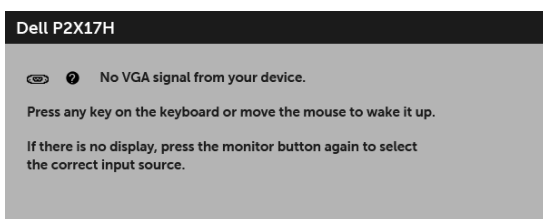
Energy Star	Potrošnja energije
$P_{on}$	18,5 W
$E_{TEC}$	54,1 kWh


## P2717H

VESA načini	Vodoravna sinkronizacija	Okomita sinkronizacija	Video	Indikator napajanja	Potrošnja energije
Normalan rad	Aktivan	Aktivan	Aktivan	Bijela	55 W (maksimalno)** 23 W (tipično)
Način aktivnog isključivanja	Neaktivno	Neaktivno	Zatamnjen	Bijelo (trepće)	Manje od 0,3 W
Isključen	-	-	-	Isklj.	Manje od 0,3 W

Energy Star	Potrošnja energije
$P_{on}$	15,1 W
$E_{TEC}$	47,4 kWh

OSD radi samo u normalnom načinu rada. Nakon pritiska bilo kojeg gumba u načinu aktivnog isključivanja pojavit će se sljedeća poruka:



 **NAPOMENA:** Poruka se može malo razlikovati s obzirom na priključeni ulazni signal.

 **NAPOMENA:** Ovaj je monitor usklađen s **ENERGY STAR**.



 **NAPOMENA:**

$P_{on}$ : Potrošnja energije uključenog načina rada definirana u Energy Star verziji 7.0.

$E_{TEC}$ : Ukupna potrošnja energije u kWh definirana u Energy Star verziji 7.0.

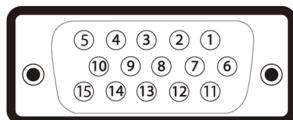
\* Nultu potrošnju energije u ISKLJUČENOM stanju moguće je postići odvajanjem kabela za napajanje s monitora.

\*\* Maksimalna potrošnja energije s najvećom osvjetljenošću i aktivnim USB-om.

Ovaj dokument samo je informativan i odražava radna svojstva u laboratorijskim uvjetima ispitivanja. Vaš proizvod može imati drugačija radna svojstva ovisno o softveru, dijelovima i perifernim uređajima koje ste naručili, no to ne podrazumijeva obvezu za ažuriranjem navedenih podataka. Zbog toga se kupac ne smije oslanjati na ove informacije tijekom postupka odlučivanja o električnim tolerancijama ili u drugim slučajevima. Ne pružamo jamstva u svezi točnosti ili cjelovitosti podataka, navedenih ili podrazumijevanih.

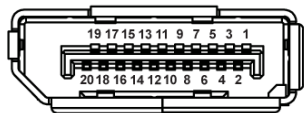
## Dodjela pinova

### VGA priključnica



Broj pina	15-pinska strana priključenog signalnog kabela
1	Video-crvena
2	Video-zelena
3	Video-plava
4	Masa
5	Samoprovjera
6	Masa-R
7	Masa-G
8	Masa-B
9	Računalo 5 V/3,3 V
10	Masa-sinkronizacija
11	Masa
12	DDC podaci
13	H-sinkronizacija
14	V-sinkronizacija
15	DDC takt

## DisplayPort priključnica



Broj pina	20–pinska strana priključenog signalnog kabela
1	ML0(p)
2	Masa
3	ML0(n)
4	ML1(p)
5	Masa
6	ML1(n)
7	ML2(p)
8	Masa
9	ML2(n)
10	ML3(p)
11	Masa
12	ML3(n)
13	Masa
14	Masa
15	AUX(p)
16	Masa
17	AUX(n)
18	Masa
19	Re-PWR
20	+3,3 V DP_PWR

## HDMI priključnica




Broj pina	19–pinska strana priključenog signalnog kabela
1	TMDS PODACI 2+
2	TMDS PODACI 2 OKLOP
3	TMDS PODACI 2-
4	TMDS PODACI 1+
5	TMDS PODACI 1 OKLOP
6	TMDS PODACI 1-
7	TMDS PODACI 0+
8	TMDS PODACI 0 OKLOP
9	TMDS PODACI 0-
10	TMDS TAKT+
11	TMDS TAKT - OKLOP
12	TMDS TAKT-
13	CEC
14	Rezervirano (N.C. na uređaju)
15	DDC TAKT (SCL)
16	DDC PODACI (SDA)
17	DDC/CEC masa
18	+5 V NAPAJANJE
19	OTKRIVANJE PRIKLJUČIVANJA BEZ ISKLJUČIVANJA SUSTAVA

## Mogućnost za značajku "Uključi i radi"

Monitor možete instalirati u sustav koji ima značajku "Uključi i radi". Monitor računalnom sustavu automatski osigurava vlastite Identifikacijske podatke proširenog zaslona (EDID) putem protokola za Kanala podataka zaslona (DDC) kako bi se sustav mogao konfigurirati i optimizirati postavke monitora. Većina instalacija monitora odvija se automatski, prema potrebi možete odabrati različite postavke. Za više informacija o promjeni postavki monitora pogledajte [Korištenje monitora](#).

# Sučelje univerzalne serijske sabirnice (USB)

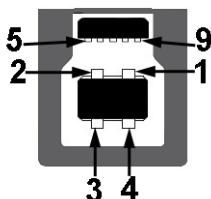
Poglavlje donosi informacije o USB priključcima dostupnim na monitoru.

 **NAPOMENA:** Monitor je kompatibilan sa super-brzim USB 3.0 i USB 2.0 velike brzine.

Brzina prijenosa	Brzina podataka	Potrošnja energije
Super-brzi	5 Gb/s	4,5 W (maks., svaki priključak)
Velika brzina	480 Mb/s	4,5 W (maks., svaki priključak)
Puna brzina	12 Mb/s	4,5 W (maks., svaki priključak)

Brzina prijenosa	Brzina podataka	Potrošnja energije
Velika brzina	480 Mb/s	2,5 W (maks., svaki priključak)
Puna brzina	12 Mb/s	2,5 W (maks., svaki priključak)
Mala brzina	1,5 Mb/s	2,5 W (maks., svaki priključak)

## USB 3.0 priključnica prema računalu



Broj pina	9-pinska strana priključnice
1	VCC
2	D-
3	D+
4	Masa
5	SSTX-
6	SSTX+
7	Masa
8	SSRX-
9	SSRX+

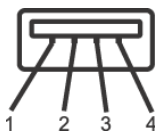


## USB 3.0 priključnica prema opremi



Broj pina	9-pinska strana priključnice
1	VCC
2	D-
3	D+
4	Masa
5	SSRX-
6	SSRX+
7	Masa
8	SSTX-
9	SSTX+

## USB 2.0 priključnica prema opremi



Broj pina	4-pinska strana priključnice
1	VCC
2	DMD
3	DPD
4	Masa

## USB priključci

- 1 x USB 3.0 prema računalu - dno
- 2 x USB 2.0 prema opremi - dno
- 2 x USB 3.0 prema opremi - sa strane



**NAPOMENA:** Za rad USB 3.0 značajke potrebno je računalo s mogućnošću USB 3.0.



**NAPOMENA:** USB sučelje monitora radi samo kad je monitor uključen ili koristi način rada s uštedom energije. Ako isključite monitor i zatim ga uključite, priključenoj perifernoj opremi možda će trebati nekoliko sekunda za normalan nastavak rada.

## Kvaliteta LCD monitora i pravila za piksele

Tijekom postupka proizvodnje LCD monitora nije neuobičajeno da jedan ili više piksela ostanu fiksni u jednom od nepromjenjivih stanja što je teško vidjeti te ne utječe na kvalitetu ili uporabljivost zaslona. Za više informacija o kvaliteti Dell monitora i pravilima za piksele pogledajte stranicu Dell podrške na adresi:

<http://www.dell.com/support/monitors>.

## Smjernice za održavanje

### Čišćenje monitora



**OPREZ:** Prije čišćenja monitora pročitajte i slijedite [Sigurnosne upute](#).





**UPOZORENJE:** Prije čišćenja monitora odvojite kabel za napajanje monitora iz zidne utičnice.

Najsigurnije je tijekom raspakiranja, čišćenja ili rukovanja monitorom slijediti upute dolje:

- Za čišćenje antistatičkog zaslona koristite čistu krpu malo navlaženu vodom. Ako je moguće koristite posebne maramice za čišćenje zaslona ili tekućinu koja je prikladna za antistatičku oblogu. Ne koristite benzen, razrjeđivač, amonijak, abrazivna sredstva za čišćenje ili komprimirani zrak.
- Za čišćenje monitora koristite krpu malo navlaženu mlakom vodom. Izbjegavajte korištenje bilo kakvih deterdženata jer neki deterdženti na monitoru ostavljaju mliječni trag.
- Ako prilikom raspakiranja monitora primijetite bijeli prah, obrišite ga krpom.
- Pažljivo rukujte monitorom tamnije boje jer su na njemu vidljivi tragovi i ogrebotine no što je to na monitorima svjetlije boje.
- Kako biste sačuvali najbolju kvalitetu slike na monitoru koristite dinamički izmjenjiv čuvar zaslona i isključujte monitor kad ga ne koristite.

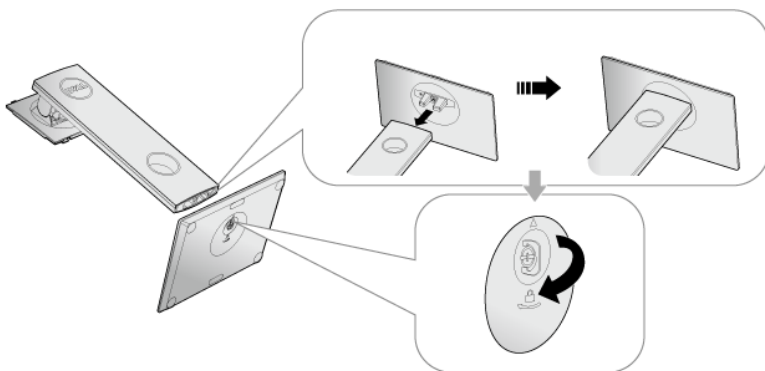
## Priključivanje stalka

 **NAPOMENA:** Prilikom isporuke monitora iz tvornice stalak je odvojen.

 **NAPOMENA:** Upute se odnose za monitor sa stalkom. Prilikom nabavke drugog stalka proučite upute za postavljanje isporučene s tim stalkom.

Priključivanje stalka monitora:

- 1 Slijedite upute na krajevima kartona kako biste uklonili stalak s gornjeg podloge kojim je učvršćen.
- 2 Umetnite do kraja blokove osnovice stalka u utore stalka.
- 3 Podignite ručku vijka i zakrenite vijak u smjeru kazaljke na satu.
- 4 Nakon potpunog zatezanja vijka, zakrenite ručku vijka tako da je u ravni udubljenja.

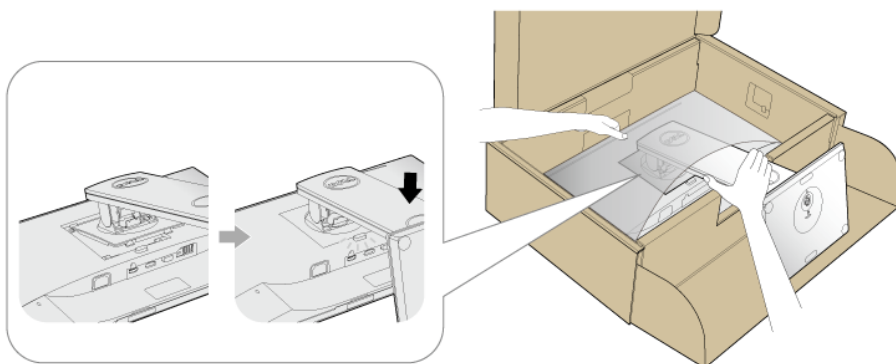


- 5 Podignite poklopac kako je prikazano slikom i pronađite VESA područje za sklapanje stalka.



- 6 Priključite sklop stalka na monitor.

- a Postavite dva stupca na gornjem dijelu stalka u otvore na stražnjem dijelu monitora.
- b Pritisnite stalak prema dolje dok sigurno ne uskoči na mjesto.




- 7 Uspravite monitor.




**NAPOMENA:** Pažljivo podignite monitor kako biste spriječili njegovo klizanje ili pad.

# Priključivanje monitora

 **UPOZORENJE:** Prije no što započnete bilo koji postupak u ovom poglavlju proučite [Sigurnosne upute](#).

 **NAPOMENA:** Prije priključivanja kabela provucite ih kroz otvor za postavljanje kabela.

 **NAPOMENA:** Ne priključujte istodobno sve kabele na računalo.

Za priključivanje monitora na računalo:

- 1 Isključite računalo i iskopčajte kabel za napajanje.
- 2 Priključite VGA, DP ili HDMI kabel monitora na računalo.

## Priključivanje VGA kabela



## Priključivanje DisplayPort (DP na DP) kabela



## Priključivanje HDMI kabela (dodatno)

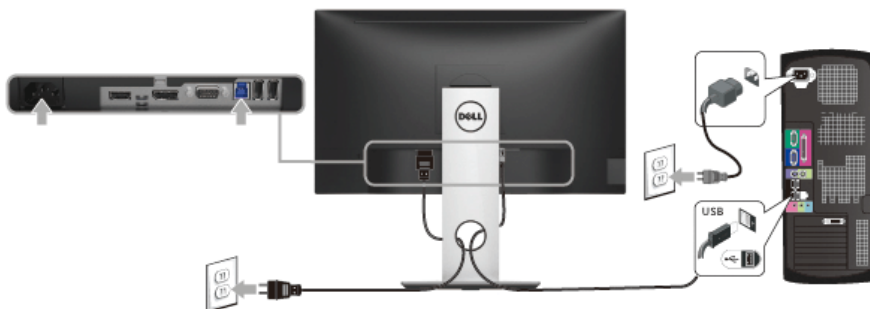


**NAPOMENA:** Svi slikovni prikazi služe samo kao primjer. Izgled računala može se razlikovati.

## Priključivanje USB 3.0 kabela

Nakon što ste priključili VGA/DP/HDMI kabal nastavite s dolje opisanim postupkom kako biste priključili USB 3.0 kabal na računalo i završili postavljanje monitora:

- 1 Povežite USB 3.0 priključak prema računalu (isporučeni kabal) na odgovarajući USB 3.0 priključak računala. (Pogledajte [Pogled odozdo.](#))
- 2 Priključite USB 3.0 opremu na USB 3.0 priključke prema opremi koji se nalaze na monitoru.
- 3 Priključite kabal za napajanje računala i monitora u najbližu utičnicu.
- 4 Uključite monitor i računalo.  
Ako se na monitoru pojavi slika, instalacija je gotova. Ako se ne pojavi slika pogledajte [Specifični problemi univerzalne serijske sabirnice \(USB\).](#)
- 5 Za organizaciju kabela koristite otvor za kabele na stalku monitora.





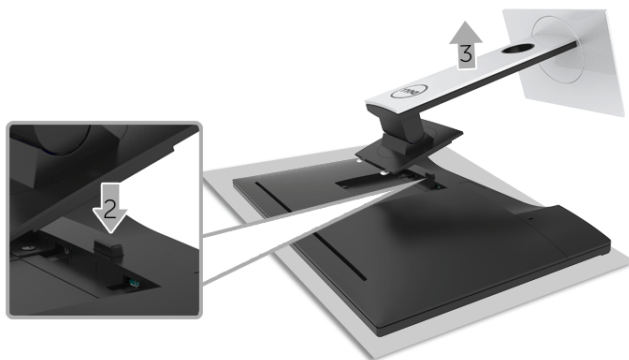
## Organiziranje kabela



Nakon priključivanja svih potrebnih kabela na monitor i računalo (pogledajte [Priklučivanje monitora](#) za priključivanje kabela) organizirajte sve kabele kako je prikazano gore.

## Odvajanje stalka monitora

-  **NAPOMENA:** Kako biste spriječili ogrebotine na LCD zaslonu tijekom skidanja stalka, monitor postavite na meku i čistu površinu.
-  **NAPOMENA:** Upute se odnose za monitor sa stalkom. Prilikom nabavke drugog stalka proučite upute za postavljanje isporučene s tim stalkom.



Za uklanjanje stalka:

- 1 Postavite monitor na meku krpu ili jastuk.
- 2 Pritisnite i držite gumb za oslobađanje stalka.
- 3 Podignite stalak i to dalje od monitora.

## Zidna montaža (dodatno)



(Mjere vijka: M4 x 10 mm).

Pogledajte upute isporučene s VESA-kompatibilnim kompletom za zidnu montažu.

- 1 Postavite ploču monitora na meku krpu ili jastuk na stabilnom i ravnom stolu.
- 2 Uklonite stalak.
- 3 Koristite Phillips križni odvijač kako biste skinuli četiri vijka koji drže plastični poklopac.
- 4 Na monitor pričvrstite ugradni nosač iz kompleta za zidnu montažu.
- 5 Ugradite monitor na zid prema uputama ispućenim uz komplet za zidnu montažu.



**NAPOMENA:** Samo za upotrebu sa zidnim nosačem koji zadovoljava UL standard s minimalnim opterećenjem/težinom od 2,81 kg (P2217H) / 3,06 kg (P2317H/P2317HWH) / 3,33 kg (P2417H) / 4,58 kg (P2717H).



# Korištenje monitora

---

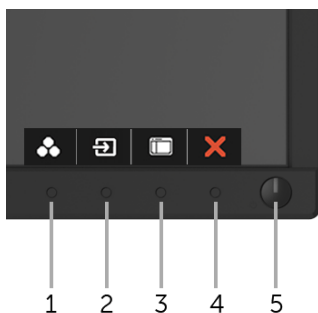
## Uključivanje monitora

Pritisnite gumb  kako biste uključili monitor.








## Korištenje kontrola na prednjoj ploči

Upravljačkim gumbima na prednjoj strani monitora možete podesiti karakteristike prikazane slike. Tijekom pritiska na te gumbe za podešavanje OSD prikazuje brojčane vrijednosti karakteristika koje mijenjate.

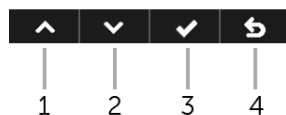




U nastavku su opisani gumbi na prednjoj ploči:

Gumb na prednjoj ploči	Opis
1  <b>Tipka prečaca/ Preset Modes (Unaprijed postavljeni načini rada)</b>	Gumb služi za odabir s popis unaprijed postavljenih načina prikaza boje.
2  <b>Tipka prečaca/ Input Source (Ulazni izvor)</b>	Ovim gumbom odaberite između video signala na popisu priključenih na monitor.
3  <b>Izbornik</b>	Gumb <b>IZBORNİK</b> koristite za pokretanje zaslonskog prikaza (OSD) i odabir zaslonskog izbornika. Pogledajte <a href="#">Pristup sustavu izbornika</a> .
4  <b>Izlaz</b>	Gumb koristite za povratak na glavni izbornik ili izlaz iz glavnog OSD izbornika.
5  <b>Napajanje (s indikatorom napajanja)</b>	Gumb <b>Napajanje</b> služi za <b>uključivanje</b> i <b>isključivanje</b> monitora. Bijelo svjetlo pokazuje da je monitor <b>uključen</b> i sasvim u funkciji. Bijelo svjetlo koje trepće označava način rada s uštedom energije.

## Gumb na prednjoj ploči

Gumbima na prednjoj strani monitora možete podesiti postavke slike.



Gumb na prednjoj ploči	Opis
1  <b>Gore</b>	Gumb <b>Gore</b> služi za podešavanje (povećavanje raspona) stavki na OSD izborniku.
2  <b>Dolje</b>	Gumb <b>Dolje</b> služi za podešavanje (smanjivanje raspona) stavki na OSD izborniku.

3



Gumb **U redu** služi za potvrdu odabira na OSD izborniku.

**U redu**

4



Gumb **Natrag** služi za povratak na prethodni izbornik.

**Natrag**

## Korištenje zaslonskog (OSD) izbornika

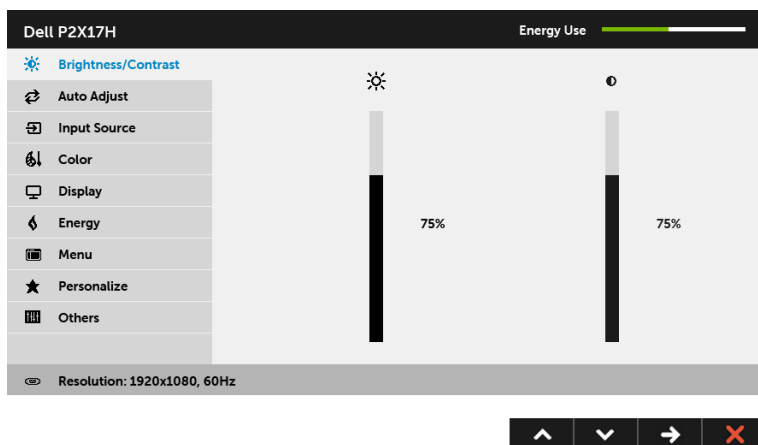
### Pristup sustavu izbornika



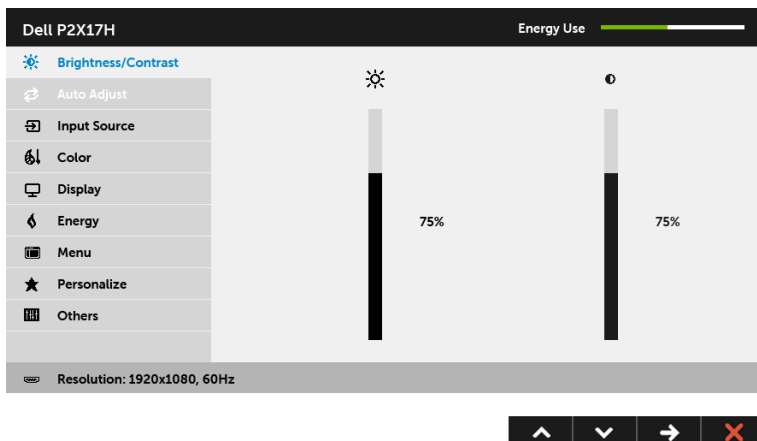
**NAPOMENA:** Ako promijenite postavke i zatim nastavite na drugi izbornik ili zatvorite OSD izbornik, monitor automatski sprema te promjene. Promjene će se spremati i ako promijenite postavke, a zatim pričekate dok OSD izbornik ne nestane.

- 1 Pritisnite gumb  za pokretanje OSD izbornika i prikaz glavnog izbornika.

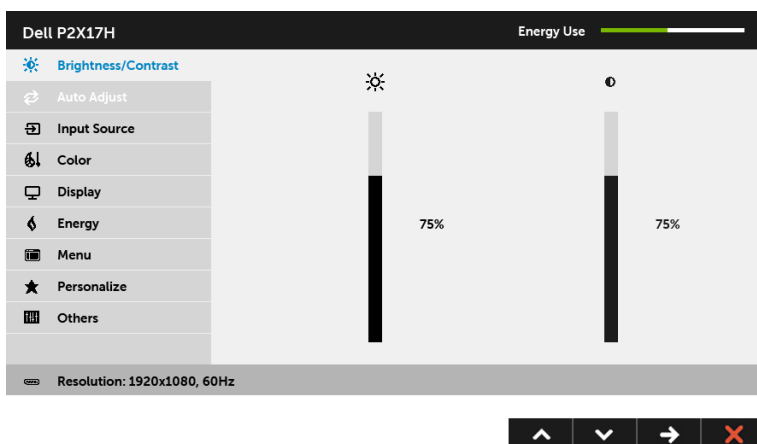
### Glavni izbornik za analogni (VGA) ulaz











## Glavni izbornik za digitalni (HDMI) ulaz




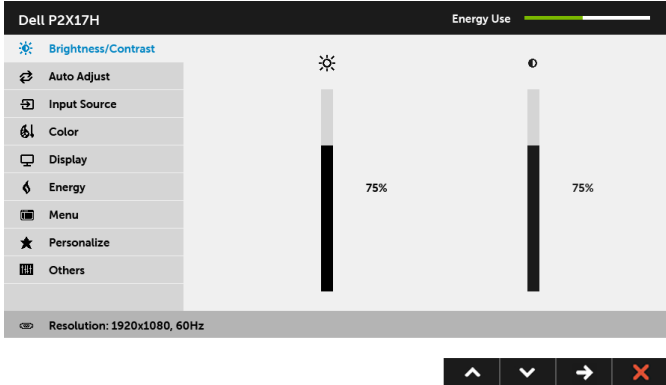




## Glavni izbornik za digitalni (DP) ulaz



**NAPOMENA: Auto Adjust (Automatsko podešavanje)** dostupno je samo ako koristite analognu (VGA) priključnicu.

- 2 Gumbima  i  pomičite se između mogućnosti postavke. Kako se pomičete s jedne na drugu ikonu, osvijetlit će se naziv mogućnosti. U tablici u nastavku nalazi se cjeloviti popis svih mogućnosti za monitor.
- 3 Jednom pritisnite gumb  kako biste aktivirali označenu mogućnost.
- 4 Gumbima  i  birate željeni parametar.
- 5 Pritisnite  za ulazak u traku klizača i zatim gumbima  i  izvršite promjene prema pokazivačima na izborniku.

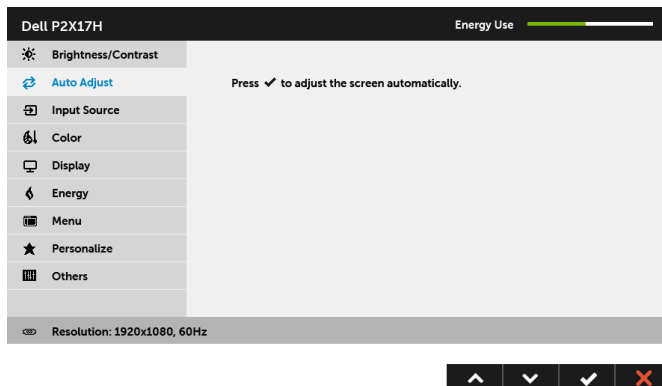
6 Gumb  vraća u glavni izbornik.

Ikona	Izbornici i podizbornici	Opis
	<b>Brightness/Contrast (Svjetlina/kontrast)</b>	Izbornik služi za aktivaciju podešavanja <b>Brightness/Contrast (Svjetlina/kontrast)</b> .
		
<b>Brightness (Svjetlina)</b>	<b>Brightness (Svjetlina)</b> podešava sjajnost pozadinskog osvjetljenja.	
	Gumb  povećava, a gumb  smanjuje svjetlinu (min. 0 / maks. 100).	
	<b>NAPOMENA:</b> Ručno podešavanje <b>Brightness (Svjetlina)</b> je onemogućeno kad je uključena značajka <b>Dynamic Contrast (Dinamički kontrast)</b> .	
<b>Contrast (Kontrast)</b>	Najprije podesite <b>Brightness (Svjetlina)</b> , a nakon toga samo prema potrebi namjestite <b>Contrast (Kontrast)</b> .	
	Gumb  povećava, a gumb  smanjuje kontrast (min. 0 / maks. 100).	
	Funkcija <b>Contrast (Kontrast)</b> podešava stupanj razlike između potpuno tamnog i potpuno svijetlog prikaza na zaslonu.	



## Auto Adjust (Automatsko podešavanje)

Čak i ako računalo prepozna monitor tijekom pokretanja, funkcija **Auto Adjust (Automatsko podešavanje)** optimizira postavke zaslona koje ćete koristiti s određenim postavljanjem.



**Auto Adjust (Automatsko podešavanje)** omogućava samopodešavanje monitora u skladu s dolaznim video signalom. Nakon uporabe **Auto Adjust (Automatsko podešavanje)** možete fino ugoditi monitor kontrolama **Pixel Clock (Impulsi nominalnih piksela)** (grubo) i **Phase (Faza)** (fino) koje se nalaze u postavkama **Display (Zaslon)**.

Auto Adjustment in Progress...

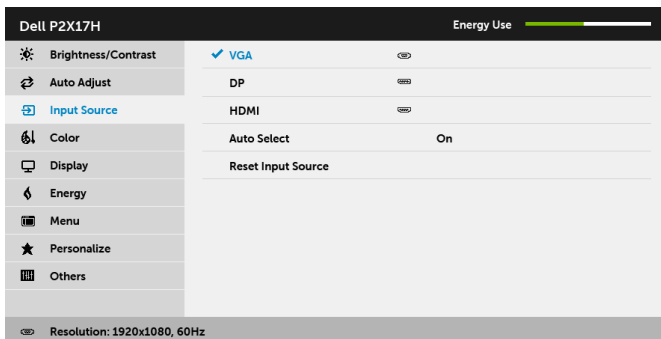
**NAPOMENA:** U većini slučajeva **Auto Adjust (Automatsko podešavanje)** daje najbolju sliku za vašu konfiguraciju.

**NAPOMENA:** Značajka **Auto Adjust (Automatsko podešavanje)** dostupna je samo ako koristite analognu (VGA) priključnicu.



## Input Source (Ulazni izvor)

Na izborniku **Input Source (Ulazni izvor)** možete odabrati različite video signale koje je moguće priključiti na monitor.



### VGA

Odaberite **VGA** ulaz ako koristite analognu (VGA) priključnicu.

Pritisnite  za odabir VGA ulaznog izvora.

### DP

Odaberite **DP** ulaz ako koristite DisplayPort (DP) priključnicu. Pritisnite

za odabir DisplayPort ulaznog izvora.

### HDMI

Odaberite **HDMI** ulaz ako koristite HDMI priključnicu. Pritisnite  za odabir HDMI ulaznog izvora.

### Auto Select (Automatski odabir)

Uključivanje funkcije omogućava traženje dostupnih ulaznih izvora.

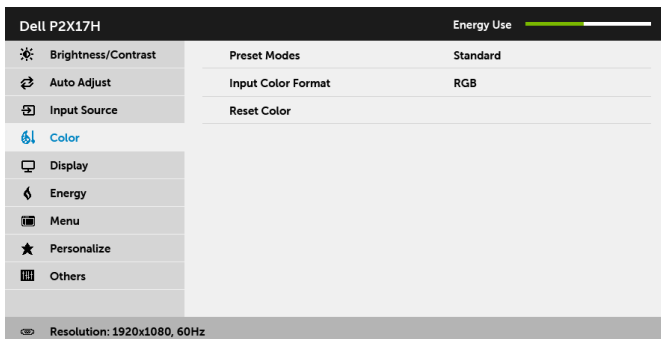
### Reset Input Source (Poništi ulazni izvor)

Poništava postavke ulaza monitora na tvorničke postavke.



## Color (Boja)



Koristite **Color (Boja)** za podešavanje načina postavljanja boje.

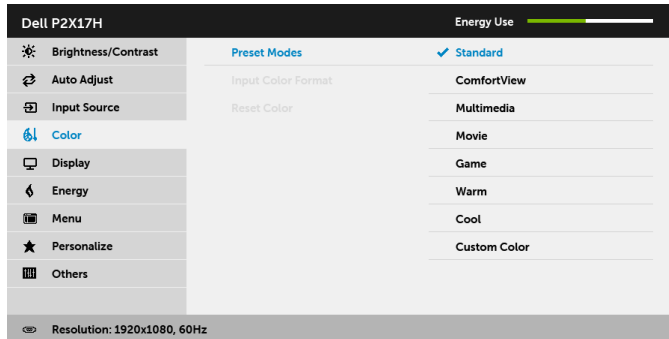


## Preset Modes (Unaprijed postavljene načini rada)

Kad odaberete **Preset Modes (Unaprijed postavljene načini rada)** s popisa možete odabrati **Standard (Standardni)**, **ComfortView**, **Multimedia (Multimediji)**, **Movie (Film)**, **Game (Igre)**, **Warm (Topla)**, **Cool (Hladna)** ili **Custom Color (Prilagođena boja)**.

- **Standard (Standardno)**: Učitava zadane postavke boje monitora. To je unaprijed postavljene načini rada.
- **ComfortView**: Smanjuje razinu zračenja plavog svjetla koji zaslon emitira radi veće udobnosti i manjeg zamora očiju.
- **Multimedia (Multimediji)**: Učitava postavke boje idealne za multimedijske aplikacije.
- **Movie (Film)**: Učitava postavke boje idealne za filmove.
- **Game (Igre)**: Učitava postavke boje idealne za većinu aplikacija igara.
- **Warm (Topla)**: Povećava toplinu boje. Zaslon se prikazuje u toplijoj nijansi crvene i žute boje.
- **Cool (Hladna)**: Smanjuje toplinu boje. Zaslon se prikazuje u hladnijoj nijansi plave boje.
- **Custom Color (Prilagođena boja)**: Dopušta ručno ugađanje postavki boje.

Gumbima  i  ugodite vrijednosti tri boje (R, G, B) i stvorite vlastitu unaprijed određenu postavku boje.





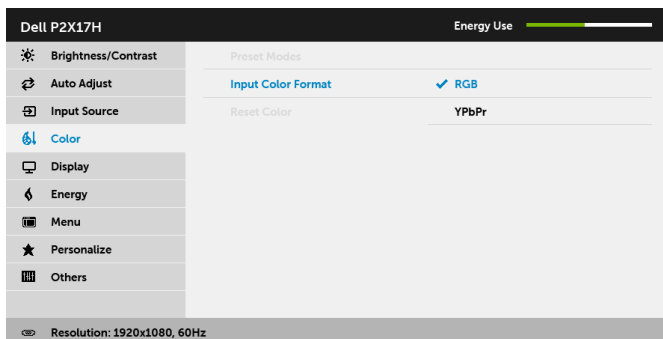
---

## Input Color Format (Format boje ulaza)



Omogućava postavljanje video ulaza na:

**RGB:** Odaberite ako je monitor povezan s računalom (ili DVD reproduktorom) DP ili HDMI kabelom.

**YPbPr:** Odaberite ako vaš DVD reproduktor podržava samo YPbPr izlaz.



---



**Hue (Nijansa)** Ova značajka može boju video slike pomaknuti u zelenu ili ljubičastu paletu. Koristi se za podešavanje željene nijanse boje. Koristite  ili  za podešavanje nijanse od "0" do "100".

Koristite  za povećanje količine zelene nijanse na video slici.

Koristite  za povećanje količine ljubičaste nijanse na video slici.

**NAPOMENA:** Podešavanje značajke **Hue (Nijansa)** dostupno je samo ako odaberete unaprijed postavljen način rada **Movie (Film)** ili **Game (Igre)**.

---

**Saturation (Zasićenost)** Ova značajka služi za ugađanje zasićenja boje na video slikama. Koristite  ili  za podešavanje zasićenja od "0" do "100".

Koristite  za povećanje količine boje na video slici.

Koristite  za povećanje monokromatskog izgleda video slike.

**NAPOMENA:** Podešavanje značajke **Saturation (Zasićenost)** dostupno je samo ako odaberete unaprijed postavljen način rada **Movie (Film)** ili **Game (Igre)**.

---

**Reset Color (Poništi boju)** Poništava postavke boje monitora na tvorničke postavke.

---



## Display (Zaslon)

Koristite **Display (Zaslon)** za podešavanje slike.

Dell P2X17H		Energy Use
Brightness/Contrast	Aspect Ratio	Wide 16:9
Auto Adjust	Horizontal Position	50
Input Source	Vertical Position	50
Color	Sharpness	50
Display	Pixel Clock	50
Energy	Phase	50
Menu	Dynamic Contrast	
Personalize	Response Time	Normal
Others	Reset Display	

Resolution: 1920x1080, 60Hz



### Aspect Ratio (Omjer širine i visine)

Podešava omjer širine i visine na **Wide 16:9 (Široko 16:9)**, **4:3** ili **5:4**.

### Horizontal Position (Vodoravni položaj)

Koristite ili za podešavanje slike ulijevo ili udesno. Minimalno je "0" (-).

Maksimalno je "100" (+).

### Vertical Position (Okomiti položaj)

Koristite ili za podešavanje slike prema gore ili dolje. Minimalno je "0" (-).

Maksimalno je "100" (+).

**NAPOMENA:** Podešavanja značajki **Horizontal Position (Vodoravni položaj)** i **Vertical Position (Okomiti položaj)** dostupna su samo za "VGA" ulaz.

### Sharpness (Oštrina)

Ova značajka može učiniti sliku oštrijom ili mekšom.

Koristite ili za podešavanje oštine od "0" do "100".

### Pixel Clock (Impulsi nominalnih piksela)

Podešavanje značajki **Phase (Faza)** i **Pixel Clock (Impulsi nominalnih piksela)** omogućavaju podešavanje monitora prema vašem ukusu.

Koristite ili za podešavanje najbolje kvalitete slike.



### Phase (Faza)

Ako niste postigli zadovoljavajuće rezultate podešavanjem značajke **Phase (Faza)** koristite (grubo) podešavanje **Pixel Clock (Impulsi nominalnih piksela)** i zatim ponovno (fino) ugodite značajku **Phase (Faza)**.

**NAPOMENA:** Podešavanja značajki **Pixel Clock (Impulsi nominalnih piksela)** i **Phase (Faza)** dostupni su samo za "VGA" ulaz.

### Dynamic Contrast (Dinamički kontrast)

Omogućava povećanje razine kontrasta radi postizanja oštrije kvalitete slike s više pojedinosti.

Upotrijebite  za ulaz u podizbornik. Zatim upotrijebite  kako biste uključili ili isključili funkciju **Dynamic Contrast (Dinamički kontrast)**.

**NAPOMENA:** Značajka **Dynamic Contrast (Dinamički kontrast)** osigurava veći kontrast ako odaberete unaprijed postavljen način rada **Game (Igre)** ili **Movie (Film)**.

### Response Time (Odzivno vrijeme)

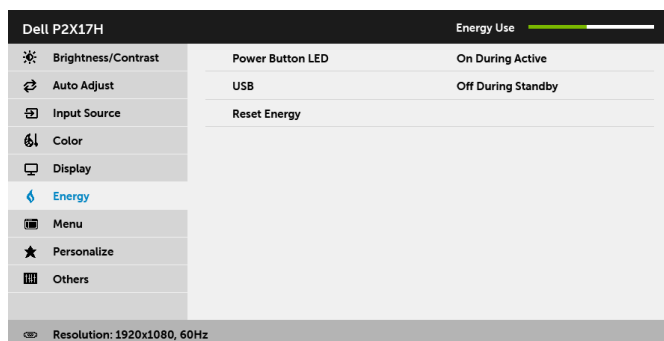
Omogućava postavljanje značajke **Response Time (Odzivno vrijeme)** na **Normal (Normalno)** ili **Fast (Brzo)**.

### Reset Display (Poništi zaslon)

Odaberite ako želite vratiti tvorničke postavke zaslona.



### Energy (Energija)



### Power Button LED (LED žaruljica gumba za uključivanje)

Omogućava uključivanje ili isključivanje LED indikatora napajanja radi uštede energije.

### USB

Moguće je aktivirati ili deaktivirati USB funkciju tijekom stanja mirovanja monitora.

**NAPOMENA:** Funkcija uključivanja/isključivanja USB-a tijekom stanja mirovanja dostupna je samo ako USB kabel prema računalu nije priključen. Ova mogućnost bit će nedostupna i svijetlo sive boje čim priključite USB kabel prema računalu.

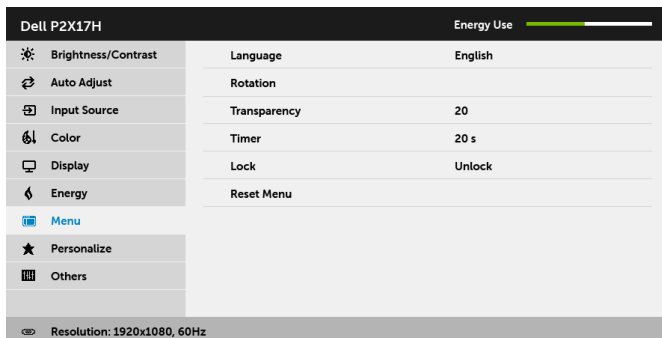
### Reset Energy (Poništi energiju)

Odaberite ako želite vratiti tvorničke postavke značajke **Energy (Energija)**.



## Menu (Izbornik)

Odaberite za podešavanje postavki zaslonskog prikaza poput jezika OSD, trajanja prikaza zaslonskog izbornika i slično.



### Language (Jezik)

Značajka **Language (Jezik)** određuje jezik OSD odabirom jednog od osam ponuđenih jezika (engleski, španjolski, francuski, njemački, brazilski portugalski, ruski, pojednostavnjeni kineski ili japanski).

### Rotation (Rotacija)

Rotira OSD za 90 stupnjeva u smjeru suprotnom od kazaljke na satu. Izbornik možete namjestiti u skladu s postavkom [Rotacija zaslona](#).

### Transparency (Prozirnost)

Odaberite za promjenu prozirnosti izbornika pritiskom na gumb

i (min. 0 / maks. 100).

### Timer (Mjerač vremena)

Omogućava određivanje trajanja OSD-a nakon što pritisnete gumb na monitoru.

Koristite ili za namještanje klizača na vrijednost od 5 do 60 sekunda pojedinačnim pomakom od po 1 sekundu.

### Lock (Zaključano)

Određuje pristup korisnika podešavanju. Ako je odabrano **Lock (Zaključano)** korisniku nisu dopuštena nikakva podešavanja. Svi gumbi su zaključani.

#### NAPOMENA:

**Funkcija Unlock (Otključaj)** – Samo hardversko otključavanje (pritisnite i 6 sekundi držite gumb pokraj gumba za uključivanje).

**Funkcija Lock (Zaključaj)** – Softversko zaključavanje (putem OSD-a) ili hardversko zaključavanje (pritisnite i 6 sekundi držite gumb pokraj gumba za uključivanje).

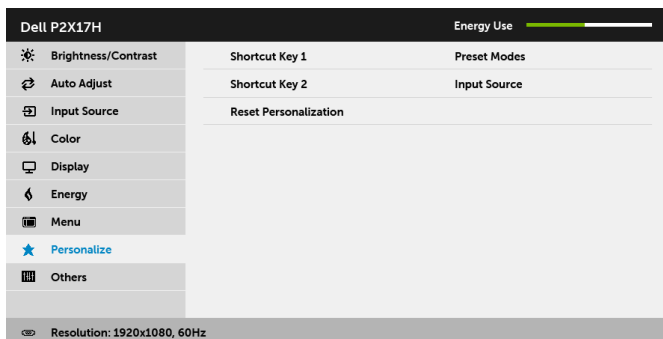
### Reset Menu (Poništi izbornik)

Vraća sve postavke OSD-a na tvornički postavljene vrijednosti.



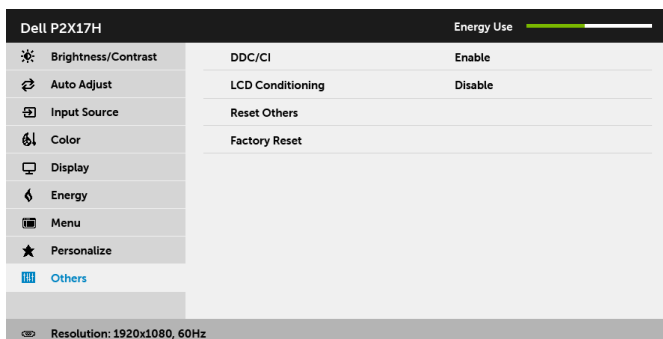
## Personalize (Osobna prilagodba)

Korisnici mogu odabrati jednu od značajki **Preset Modes (Unaprijed postavljene načini rada)**, **Brightness/Contrast (Svjetlina/Kontrast)**, **Auto Adjust (Automatsko podešavanje)**, **Input Source (Ulazni izvor)**, **Aspect Ratio (Omjer širine i visine)** ili **Rotation (Rotacija)** i postaviti je kao prečac.



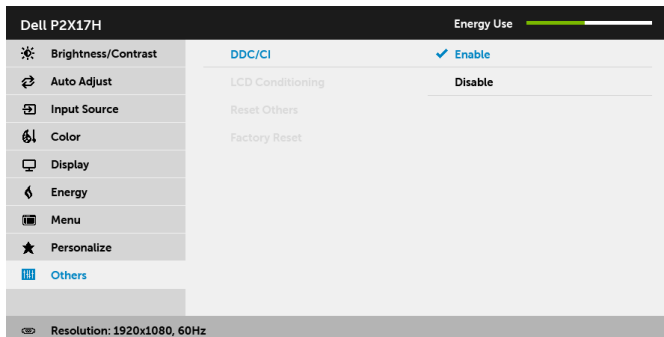
## Others (Ostalo)

Odaberite za podešavanje postavki OSD-a poput **DDC/CI**, **LCD Conditioning (LCD uređivanje)** i slično.



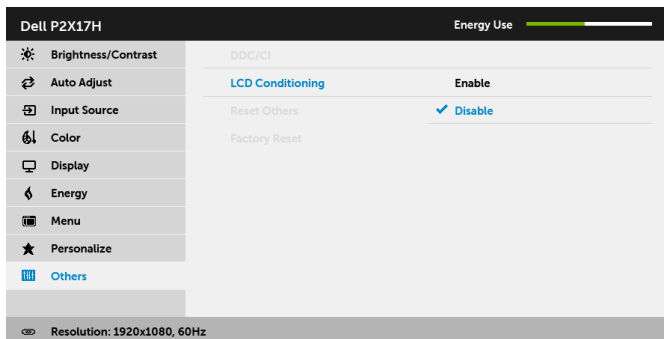
## DDC/CI

**DDC/CI** (kratica za Display Data Channel/Command Interface) omogućava podešavanje parametara monitora računalnim softverom (svjetlina, uravnoteženost boje i druge). Ovu značajku možete onemogućiti odabirom **Disable (Onemogućiti)**. Omogućite značajku za najbolje korisničko iskustvo i optimalna radna svojstva monitora.



## LCD Conditioning (LCD uređivanje)

Pomaže u smanjivanju manjih slučajeva zadržavanja slike. Ovisno o stupnju zadržavanja slike, program može malo dulje potrajati. Ovu značajku možete omogućiti odabirom **Enable (Omogućiti)**.



## Reset Others (Poništi ostalo)

Vraća sve postavke izbornika **Others (Ostalo)** na tvornički postavljene vrijednosti.

## Factory Reset (Vraćanje na tvorničke postavke)

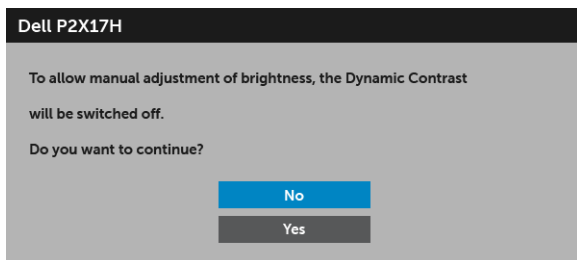
Vraća sve postavke na tvornički postavljene vrijednosti.



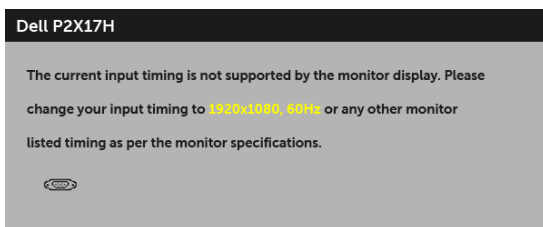
**NAPOMENA:** Ovaj monitor ima ugrađenu značajku automatskog kalibriranja svjetline kako bi se kompenziralo starenje LED elemenata.

## OSD poruka upozorenja

Dok je značajka **Dynamic Contrast (Dinamički kontrast)** omogućena (u sljedećim unaprijed postavljenim načinima rada: **Game (Igre)** ili **Movie (Film)**), ručno podešavanje svjetline je onemogućeno.

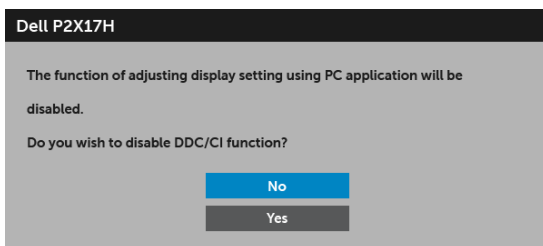


Ako monitor ne podržava određenu razlučivost, prikazat će se sljedeća poruka:



To znači da se monitor ne može sinkronizirati sa signalom koji prima sa računala. Pogledajte [Tehnički podaci monitora](#) za raspone vodoravne i okomite frekvencije koje monitor podržava i s kojima radi. Preporučena postavka je 1920 x 1080.

Prije deaktiviranja DDC/CI funkcije vidjet ćete sljedeću poruku:

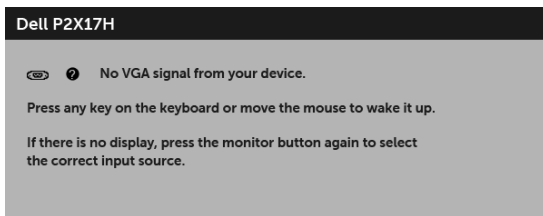


Kad monitor pokrene način rada s uštedom energije pojavit će se sljedeća poruka:



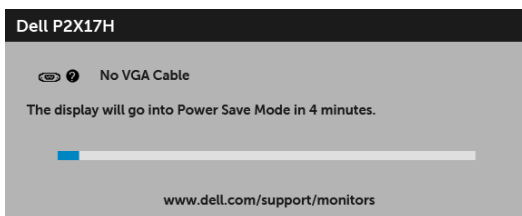
Aktivirajte računalo i prekinite stanje mirovanja monitora kako biste pristupili u [OSD](#).

Ako pritisnete bilo koji gumb osim onoga za uključivanje, pojavit će se sljedeća poruka ovisno o odabranom ulazu:

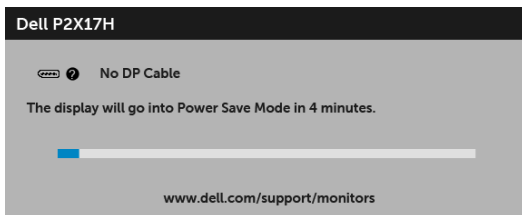


**NAPOMENA:** Poruka se može malo razlikovati s obzirom na priključeni ulazni signal.

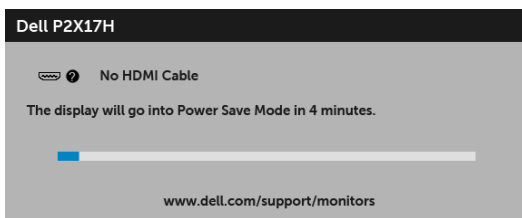
Ako je odabran VGA, HDMI ili DP ulaz, a nije priključen odgovarajući kabel, pojavit će se plutajući dijaloški okvir prikazan dolje.



ili



ili



Za više informacija pogledajte [Rješavanje problema](#).



# Postavljanje maksimalne razlučivosti

Za postavljanje maksimalne razlučivosti monitora:

U sustavima Windows® 7, Windows® 8 i Windows® 8.1:

- 1 Samo u sustavima Windows® 8 i Windows® 8.1 odaberite pločicu Radne površine kako biste otvorili klasičnu radnu površinu.
- 2 Desni klik na radnu površinu, a zatim kliknite na **Razlučivost zaslona**.
- 3 Kliknite na padajući popis Razlučivosti zaslona i odaberite **1920 x 1080**.
- 4 Kliknite **U redu**.

U sustavu Windows® 10:

- 1 Desni klik na radnu površinu, a zatim kliknite na **Postavke prikaza**.
- 2 Kliknite **Dodatne postavke prikaza**.
- 3 Kliknite na padajući popis **Razlučivost** i odaberite **1920 x 1080**.
- 4 Kliknite na **Primijeni**.

Ako ne nađete postavku 1920 x 1080 možda ćete trebati ažurirati upravljački program za grafiku. Ovisno o računalu izvršite jedan od navedenih postupaka:

Ako imate Dell stolno ili prijenosno računalo:

- Učitajte <http://www.dell.com/support>, unesite svoju servisnu oznaku i preuzmite najnoviji upravljački program za svoju grafičku karticu.

Ako koristite računalo koje nije marke Dell (prijenosno ili stolno):

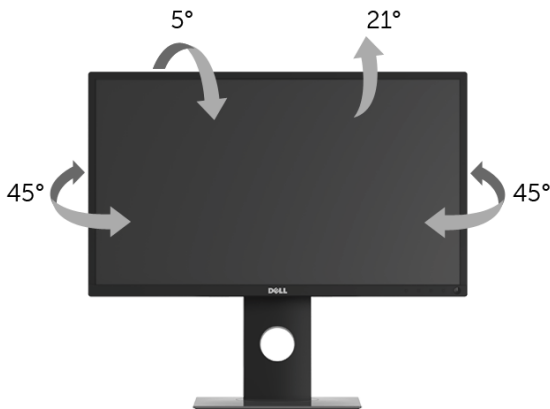
- Na računalu učitajte internetsko mjesto podrške i preuzmite najnovije upravljačke programe za grafiku.
- Učitajte web mjesto svoje grafičke kartice i preuzmite najnovije upravljačke programe za grafiku.

## Podešavanje kosine, nagnutosti i produljivanja

**NAPOMENA:** Upute se odnose za monitor sa stalkom. Prilikom nabavke drugog stalka proučite upute za postavljanje isporučene s tim stalkom.

### Kosina, nagnutost

Kad je stalak ugrađen monitor možete nagnuti i zakrenuti u vama najugodniji kut gledanja.



**NAPOMENA:** Prilikom isporuke monitora iz tvornice stalak je odvojen.

### Produljivanje


**NAPOMENA:** Stalak omogućava produljivanje do 130 mm. Crtež dolje pokazuje kako produljiti stalak.




## Rotiranje monitora

Prije rotiranja monitora potrebno ga je u potpunosti produžiti ([Produljivanje](#)) i potpuno ukositi radi sprječavanja udaranja donjim rubom monitora.




 **NAPOMENA:** Kako biste s Dell računalom koristili funkciju Rotacija zaslona (vodoravan i okomiti prikaz) potreban je ažurirani upravljački program za grafiku koji nije isporučen s monitorom. Za preuzimanje upravljačkog programa za grafiku učitajte [www.dell.com/support](http://www.dell.com/support) i pronađite odjeljak **Download (Preuzmi)** za **Video Drivers (Upravljački programi za video)** kako biste pronašli najnovija ažuriranja upravljačkih programa.

 **NAPOMENA:** Kad koristite *Okomiti prikaz* moguće je smanjenje radnih svojstava u grafički intenzivnim aplikacijama (3D igre i slično).


## Podešavanje postavki rotacije zaslona u vašem sustavu

Nakon rotacije monitora potrebno je završiti dolje navedeni postupak kako bi podesili postavke rotacije zaslona vašeg sustava.

 **NAPOMENA:** Ako monitor koristite s računalom koje nije marke Dell potrebno je otvoriti web mjesto s upravljačkim programima za grafiku ili web mjesto proizvođača vašeg računala kako biste pronašli informacije o rotiranju sadržaja na vašem zaslonu.

Za podešavanje postavki rotacije zaslona:

- 1 Desni klik na radnu površinu, a zatim kliknite na **Svojstva**.
- 2 Odaberite karticu **Postavke** i kliknite **Napredno**.
- 3 Ako imate ATI grafičku karticu odaberite karticu **Rotacija** i postavite željenu rotaciju.
- 4 Ako imate nVidia grafičku karticu odaberite karticu **nVidia**, u lijevom stupcu odaberite **NVRotate**, a zatim odaberite željenu rotaciju.
- 5 Ako imate Intel® grafičku karticu odaberite karticu **Intel**, kliknite **Grafička svojstva**, odaberite karticu **Rotacija**, a zatim postavite željenu rotaciju.

 **NAPOMENA:** Ako niste našli rotaciju koju trebate ili ona ne radi pravilno, učitajte [www.dell.com/support](http://www.dell.com/support) i preuzmite najnoviji upravljački program za svoju grafičku karticu.

# Rješavanje problema

---

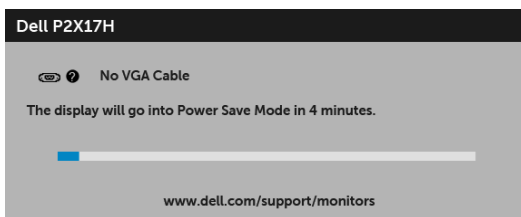
 **UPOZORENJE:** Prije no što započnete bilo koji postupak u ovom poglavlju proučite [Sigurnosne upute](#).

## Samoprovjera

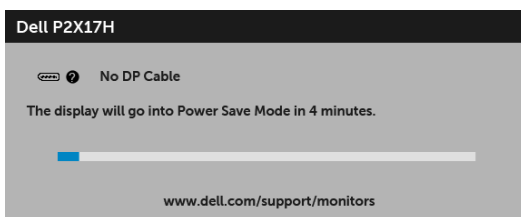
Monitor ima značajku samoprovjere koja omogućava provjeru pravilnog rada monitora. Ako su monitor i računalo pravilno povezani, no zaslon monitora ostaje taman, pokrenite samoprovjeru monitora prateći sljedeće korake:

- 1 Isključite i računalo i monitor.
- 2 Odvojite video kabel sa stražnje strane računala.
- 3 Uključite monitor.

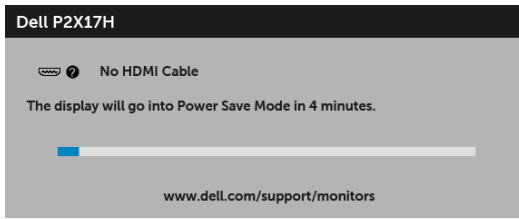
Ako monitor pravilno radi, a ne može pronaći video signal na zaslonu bi se trebao pojaviti plutajući dijaloški okvir (na crnoj pozadini). Dok monitor provodi samoprovjeru LED indikator napajanja ostaje stalno bijeli. Ovisno o odabranom ulazu, na zaslonu bi se trebao stalno pomicati jedan od dolje prikazanih dijaloških okvira.



ili



ili



- 4 Taj dijaloški okvir pojavljuje se i tijekom normalnog rada sustava ako iskopčate video kabel ili ako je on oštećen.
- 5 Isključite monitor i ponovno priključite video kabel, a zatim uključite i računalo i monitor.

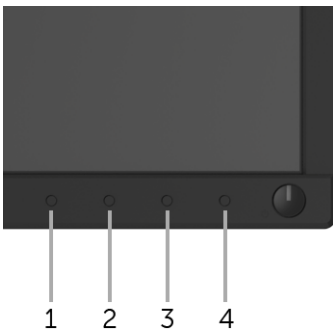
Ako i nakon gore navedenog postupka zaslon monitora ostane prazan, provjerite video kontroler i računalo budući da monitor ispravno radi.

## Ugrađena dijagnostika

Monitor ima ugrađeni dijagnostički alat koji vam pomaže otkriti je li nepravilnost u radu zaslona nastala zbog unutarnjeg problema vašeg monitora ili računala i video kartice.



**NAPOMENA:** Ugrađenu dijagnostiku možete pokrenuti samo ako je video kabel odvojen, a monitor radi u *načinu rada samoprovjere*.



Za pokretanje ugrađene dijagnostike:

- 1 Provjerite je li zaslon čist (nema čestica prašine na površini zaslona).
- 2 Odvojite video kabel(e) sa stražnje strane računala ili monitora. Monitor pokreće samoprovjeru.
- 3 Pritisnite i 5 sekundi držite **gumb 1** na prednjoj ploči. Prikazat će se sivi zaslon.
- 4 Pažljivo pregledajte zaslon i ustanovite nepravilnosti.
- 5 Ponovno pritisnite **gumb 1** na prednjoj ploči. Boja zaslona mijenja se u crvenu.
- 6 Pregledajte zaslon i ustanovite nepravilnosti.

- 7 Ponovite korake 5 i 6 kako biste pregledali prikaze zelene, plave, crne i bijele boje i zaslon s tekстом.

Provjera je završena nakon što se prikaže zaslon s tekстом. Za izlaz ponovno pritisnite **gumb 1**.

Ako pomoću ugrađenog dijagnostičkog alata ne otkrijete nikakve nepravilnosti zaslona, monitor ispravno radi. Provjerite video karticu i računalo.

## Najčešći problemi

Sljedeća tablica sadrži opće informacije o uobičajenim problemima monitora koji se mogu pojaviti i njihova moguća rješenja:

Uobičajeni simptomi	Kako se očituje	Moguća rješenja
Nema videa/LED indikator napajanja isključen	Nema slike	<ul style="list-style-type: none"><li>• Provjerite je li video kabel koji povezuje monitor i računalo pravilno i čvrsto priključen.</li><li>• Električnom opremom provjerite je li ispravna utičnica za napajanje opreme.</li><li>• Provjerite je li gumb za uključivanje potpuno pritisnut.</li><li>• Provjerite je li u izborniku <a href="#">Input Source (Ulazni izvor)</a> odabran ispravan ulazni izvor.</li></ul>
Nema videa/LED indikator napajanja uključen	Nema slike ili nema svjetline	<ul style="list-style-type: none"><li>• Putem OSD-a povećajte vrijednost svjetline i kontrasta.</li><li>• Izvršite samoprovjeru monitora.</li><li>• Provjerite ima li priključnici video kabela savinutih ili pokidanih nožica (pinova).</li><li>• Pokrenite ugrađenu dijagnostiku.</li><li>• Provjerite je li u izborniku <a href="#">Input Source (Ulazni izvor)</a> odabran ispravan ulazni izvor.</li></ul>
Slabi fokus	Slika je neizoštrena, zamagljena ili postoji sekundarna slika	<ul style="list-style-type: none"><li>• Putem OSD-a izvršite <b>Auto Adjust (Automatsko podešavanje)</b>.</li><li>• Putem OSD-a podesite <b>Phase (Faza)</b> i <b>Pixel Clock (Impulsi nominalnih piksela)</b>.</li><li>• Uklonite produžne video kabele.</li><li>• Vratite tvorničke postavke monitora.</li><li>• Promijenite video razlučivost na ispravan format slike.</li></ul>
Videozapis koji se tresе ili poskakuje	Valovita slika ili se slika lagano miče	<ul style="list-style-type: none"><li>• Putem OSD-a izvršite <b>Auto Adjust (Automatsko podešavanje)</b>.</li><li>• Putem OSD-a podesite <b>Phase (Faza)</b> i <b>Pixel Clock (Impulsi nominalnih piksela)</b>.</li><li>• Vratite tvorničke postavke monitora.</li><li>• Provjerite čimbenike okoline.</li><li>• Premjestite monitor i ispitajte njegov rad u drugoj prostoriji.</li></ul>

Nedostajući pikseli	LCD zaslon ima točke	<ul style="list-style-type: none"> <li>Uključite pa isključite napajanje.</li> <li>Piksel koji je trajno isključen je uobičajena nepravilnost u LCD tehnologiji.</li> <li>Za više informacija o kvaliteti Dell monitora i pravilima za piksele pogledajte stranicu Dell podrške na adresi: <a href="http://www.dell.com/support/monitors">http://www.dell.com/support/monitors</a>.</li> </ul>
Blokirani pikseli	LCD zaslon ima svijetle točke	<ul style="list-style-type: none"> <li>Uključite pa isključite napajanje.</li> <li>Piksel koji je trajno isključen je uobičajena nepravilnost u LCD tehnologiji.</li> <li>Za više informacija o kvaliteti Dell monitora i pravilima za piksele pogledajte stranicu Dell podrške na adresi: <a href="http://www.dell.com/support/monitors">http://www.dell.com/support/monitors</a>.</li> </ul>
Problemi sa svjetlinom	Slika previše prigušena ili presvijetla	<ul style="list-style-type: none"> <li>Vratite tvorničke postavke monitora.</li> <li>Putem OSD-a izvršite <b>Auto Adjust (Automatsko podešavanje)</b>.</li> <li>Putem OSD-a namjestite vrijednost svjetline i kontrasta.</li> </ul>
Geometrijsko izobličenje	Zaslon nije pravilno centriran	<ul style="list-style-type: none"> <li>Vratite tvorničke postavke monitora.</li> <li>Putem OSD-a izvršite <b>Auto Adjust (Automatsko podešavanje)</b>.</li> <li>Putem OSD-a ugodite vrijednosti vodoravne i okomite postavke.</li> </ul> <p><b>NAPOMENA:</b> Tijekom korištenja HDMI/DisplayPort ulaza podešavanje položaja nije dostupno.</p>
Vodoravne/okomite crte	Zaslon ima jednu ili više crta	<ul style="list-style-type: none"> <li>Vratite tvorničke postavke monitora.</li> <li>Putem OSD-a izvršite <b>Auto Adjust (Automatsko podešavanje)</b>.</li> <li>Putem OSD-a podesite <b>Phase (Faza)</b> i <b>Pixel Clock (Impulsi nominalnih piksela)</b>.</li> <li>Izvršite samoprovjeru monitora i provjerite pojavljuju li se te crte i tijekom samoprovjere.</li> <li>Provjerite ima li priključnici video kabela savinutih ili pokidanih nožica (pinova).</li> <li>Pokrenite ugrađenu dijagnostiku.</li> </ul> <p><b>NAPOMENA:</b> Tijekom korištenja HDMI/DisplayPort ulaza podešavanja <b>Pixel Clock (Impulsi nominalnih piksela)</b> i <b>Phase (Faza)</b> nisu dostupna.</p>
Problemi sinkronizacije	Zaslon je izmiješan ili izgleda isjeckan	<ul style="list-style-type: none"> <li>Vratite tvorničke postavke monitora.</li> <li>Putem OSD-a izvršite <b>Auto Adjust (Automatsko podešavanje)</b>.</li> <li>Putem OSD-a podesite <b>Phase (Faza)</b> i <b>Pixel Clock (Impulsi nominalnih piksela)</b>.</li> <li>Izvršite samoprovjeru monitora i provjerite pojavljuje li se takav izmiješan prikaz i tijekom samoprovjere.</li> <li>Provjerite ima li priključnici video kabela savinutih ili pokidanih nožica (pinova).</li> <li>Ponovno pokrenite računalo u <i>sigurnom načinu</i>.</li> </ul>



Problemi sa sigurnosti	Vidljivi znakovi dima ili iskrenja	<ul style="list-style-type: none"> <li>• Nemojte provoditi niti kakve korake za rješavanje problema.</li> <li>• Odmah kontaktirajte tvrtku Dell.</li> </ul>
Povremeni problemi	Neispravnost monitora se pojavljuje i nestaje	<ul style="list-style-type: none"> <li>• Provjerite je li video kabel koji povezuje monitor i računalo pravilno i čvrsto priključen.</li> <li>• Vratite tvorničke postavke monitora.</li> <li>• Izvršite samoprovjeru monitora i provjerite pojavljuju li se takvi problemi i tijekom samoprovjere.</li> </ul>
Nedostaje boja	Na slici nedostaje boja	<ul style="list-style-type: none"> <li>• Izvršite samoprovjeru monitora.</li> <li>• Provjerite je li video kabel koji povezuje monitor i računalo pravilno i čvrsto priključen.</li> <li>• Provjerite ima li priključnici video kabela savinutih ili pokidanih nožica (pinova).</li> </ul>
Pogrešna boja	Boja slike nije dobra	<ul style="list-style-type: none"> <li>• Promijenite postavku <b>Preset Modes (Unaprijed postavljani načini rada)</b> na OSD izborniku <b>Color (Boja)</b> ovisno o aplikaciji.</li> <li>• Ugodite R/G/B vrijednost pod <b>Custom Color (Prilagođena boja)</b> na OSD izborniku <b>Color (Boja)</b>.</li> <li>• Pokrenite ugrađenu dijagnostiku.</li> </ul>
Zadržavanje slike zbog dugotrajne statičke slike na monitoru	Na zaslonu se pojavljuje blijeda sjena statičke slike prethodno prikazane na zaslonu	<ul style="list-style-type: none"> <li>• Koristite značajku upravljanja potrošnjom kako biste isključili monitor kad god se ne koristi (više informacija pogledajte u <a href="#">Načini upravljanja potrošnjom</a>).</li> <li>• Ili koristite čuvar zaslona koji se dinamički mijenja.</li> </ul>

## Specifični problemi proizvoda

Specifični simptomi	Kako se očituje	Moguća rješenja
Slika zaslona je premala	Slika je centrirana na zaslonu no ne ispunjava cijelo područje prikaza	<ul style="list-style-type: none"><li>• Provjerite postavku <b>Aspect Ratio (Omjer širine i visine)</b> na OSD izborniku <b>Display (Zaslon)</b>.</li><li>• Vratite tvorničke postavke monitora.</li></ul>
Nije moguće podesiti monitor gumbima na prednjoj ploči	OSD se ne pojavljuje na zaslonu	<ul style="list-style-type: none"><li>• Isključite monitor, odvojite kabel za napajanje, ponovno ga priključite i zatim ponovno uključite monitor.</li><li>• Provjerite je li OSD izbornik zaključan. Ako je zaključan za otključavanje pritisnite i 6 sekundi držite gumb iznad gumba za uključivanje (više informacija potražite u <a href="#">Lock (Zaključano)</a>).</li></ul>
Nema ulaznog signala nakon pritiska korisničkih kontrola	Nema slike, LED indikator je bijeli	<ul style="list-style-type: none"><li>• Provjerite izvor signala. Provjerite da računalo ne radi u načinu štednje energije pomakom miša ili pritiskom bilo koje tipke na tipkovnici.</li><li>• Provjerite je li signalni kabel pravilno priključen. Prema potrebi ponovno priključite signalni kabel.</li><li>• Računalo ili video player vratite na početne postavke.</li></ul>
Slika ne ispunjava cijeli zaslon	Slika ne može popuniti visinu ili širinu zaslona	<ul style="list-style-type: none"><li>• Zbog različitih video formata (omjer širine i visine) DVD-a monitor može prikazivati na cijelom zaslonu.</li><li>• Pokrenite ugrađenu dijagnostiku.</li></ul>




**NAPOMENA:** Nakon odabira HDMI/DP načina rada funkcija **Auto Adjust (Automatsko podešavanje)** neće biti dostupna.

# Specifični problemi univerzalne serijske sabirnice (USB)

Specifični simptomi	Kako se očituje	Moguća rješenja
Sučelje USB-a ne radi	Periferna USB oprema ne radi	<ul style="list-style-type: none"><li>• Provjerite je li monitor uključen.</li><li>• Na računalo ponovno priključite kabel prema računalu.</li><li>• Ponovno priključite USB periferne uređaje (priključnica prema opremi).</li><li>• Isključite i zatim ponovno uključite monitor.</li><li>• Ponovno pokrenite sustav računala.</li><li>• Neki USB uređaji poput vanjskog prijenosnog HDD tvrdog diska zahtijevaju više vrijednosti struje, povežite uređaj izravno na računalni sustav.</li></ul>
Super-brzo USB 3.0 sučelje je sporo	Super-brza USB 3.0 periferna oprema radi sporije ili uopće ne radi	<ul style="list-style-type: none"><li>• Provjerite ima li vaše računalo mogućnost povezivanja s USB 3.0.</li><li>• Neka računala imaju USB 3.0, USB 2.0 i USB 1.1 priključke. Provjerite koristi li se ispravan USB priključak.</li><li>• Na računalo ponovno priključite kabel prema računalu.</li><li>• Ponovno priključite USB periferne uređaje (priključnica prema opremi).</li><li>• Ponovno pokrenite sustav računala.</li></ul>
Bežična USB periferna oprema prestaje raditi nakon priključivanja USB 3.0 uređaja	Bežična USB periferna oprema ima spori odziv ili radi samo ako se smanji udaljenost između nje i prijavnika	<ul style="list-style-type: none"><li>• Povećajte razmak između USB 3.0 periferne opreme i bežičnog USB prijavnika.</li><li>• Smjestite bežični USB prijamnik što je bliže moguće bežičnoj USB perifernoj opremi.</li><li>• Koristite USB produžni kabel kako biste bežični USB prijamnik smjestili što je dalje moguće od USB 3.0 priključka.</li></ul>

## UPOZORENJE: Sigurnosne upute

 **UPOZORENJE:** Korištenje kontrola, podešavanja ili postupaka različitih od onih navedenih u ovom dokumentu mogu prouzročiti rizik strujnog udara, električnim i/ili mehaničkim oštećenjima.


Za informacije o sigurnosnim uputama pogledajte Sigurnosne, regulatorne i informacije o okolišu (SERI).

## FCC napomene (samo SAD) I ostale regulatorne informacije

Za FCC napomene i ostale regulatorne informacije pogledajte web stranicu usklađenosti s propisima na adresi [www.dell.com/regulatory\\_compliance](http://www.dell.com/regulatory_compliance).

## Kako kontaktirati tvrtku Dell

Za korisnike u Sjedinjenim Američkim Državama nazovite 800-WWW-DELL (800-999-3355).

 **NAPOMENA:** Ako nemate aktivnu internetsku vezu, kontaktne podatke možete pronaći na vašem račun, omotnici ambalaže, potvrdi o kupovini ili katalogu Dell proizvoda.

**Dell pruža nekoliko mogućnosti online i telefonske podrške i usluga. Dostupnost se razlikuje prema državi i proizvodu, neke usluge možda nisu dostupne u vašem području.**

- Online tehnička podrška — [www.dell.com/support/monitors](http://www.dell.com/support/monitors)
- Kontaktirajte tvrtku Dell — [www.dell.com/contactdell](http://www.dell.com/contactdell)