

# Monitor Dell P2217H/P2317H/ P2317HWH/P2417H/P2717H Uporabniški priročnik

Model: P2217H/P2317H/P2317HWH/P2417H/P2717H  
Upravna številka modela: P2217Hb, P2217Hc, P2317Hb,  
P2317Hf, P2317Ht, P2317HWHb, P2417Hb, P2417Hc,  
P2717Ht



# Opombe, oznake pozor in opozorila



**OPOMBA:** OPOMBA kaže pomembne informacije, ki vam bodo v pomoč pri boljši uporabi računalnika.



**POZOR:** POZOR kaže morebitno nevarnost za strojno opremo ali izgubo podatkov, če niso upoštevana navodila.



**OPOZORILO:** OPOZORILO kaže morebitno škodo na lastnini, osebne poškodbe ali smrt.

-----  
**Copyright © 2016-2018 Dell Inc. Vse pravice pridržane.**

Ta izdelek je zaščiten z ameriški in mednarodnimi zakoni o avtorskih pravicah in intelektualni lastnini. Dell™ in logotip Dell sta blagovni znamki družbe Dell Inc. v Združenih državah Amerike in/ali v drugih sodnih oblasteh. Vse druge znamke in imena, omenjena v tem dokumentu, so lahko blagovne znamke njihovih ustreznih podjetij.

# Vsebina

<b>O monitorju</b> .....	<b>5</b>
Vsebina paketa .....	5
Funkcije izdelka .....	7
Prepoznavanje delov in kontrolnikov .....	8
Specifikacije monitorja .....	12
Zmožnost priključitve in predvajanja .....	23
Vmesnik USB (Universal Serial Bus) .....	24
Pravilnik za kakovost in slikovne točke monitorja LCD .....	26
Smernice za vzdrževanje .....	26
<b>Nastavitev monitorja</b> .....	<b>27</b>
Pritrditev stojala .....	27
Priključitev monitorja .....	29
Napeljava kablov .....	31
Odstranitev stojala monitorja .....	31
Stenska montaža (izbirna) .....	32
<b>Upravljanje monitorja</b> .....	<b>33</b>
Vklop monitorja .....	33
Uporaba kontrolnikov na sprednji plošči .....	33
Uporaba zaslonskega menija (OSD) .....	35



Nastavitev največje ločljivosti . . . . .	49
Uporaba nagiba, naklona in navpičnega podaljšanja . . . . .	50
Sukanje monitorja . . . . .	51
Prilagajanje nastavitev sukanja zaslona sistema. . . . .	52
<b>Odpravljanje težav . . . . .</b>	<b>53</b>
Samopreizkus . . . . .	53
Vgrajena diagnostika. . . . .	54
Pogoste težave . . . . .	55
Težave, specifične za izdelek. . . . .	57
Težave, specifične za vmesnik USB (Universal Serial Bus) . . . . .	58
<b>Dodatek . . . . .</b>	<b>59</b>
Obvestila FCC (samo za ZDA) in druge upravne informacije. . . . .	59
Stik s podjetjem Dell . . . . .	59

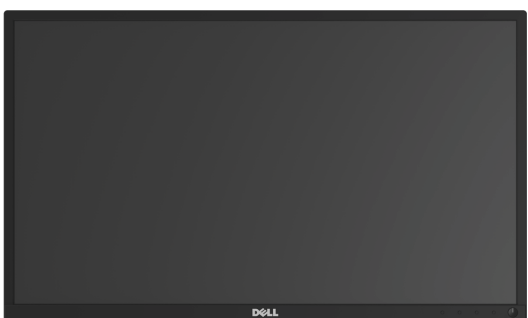

# O monitorju

---

## Vsebina paketa

Monitorju so priložene komponente, prikazane spodaj. Preverite, ali ste prejeli vse komponente. Če kaj manjka, izberite [Stik s podjetjem Dell](#).

-  **OPOMBA:** Nekateri elementi so lahko izbirni in morda niso priloženi monitorju. Nekatere funkcije ali nosilci morda niso na voljo v določenih državah.
-  **OPOMBA:** Če želite opraviti nastavev s katerim koli drugim stojalom, za navodila za nastavev glejte priročnik ustreznega stojala za nastavev.

	Monitor
	Element za dvig stojala
	Podstavek stojala

	<p>Električni kabel (odvisen je od države)</p>
	<p>Kabel VGA</p>
	<p>Kabel DP</p>
	<p>Kabel za prenos v smeri navzgor USB 3.0 (na monitorju omogoča priključke USB)</p>
	<ul style="list-style-type: none"> <li>• Priročnik za hitro nastavitve</li> <li>• Varnostne, okoljevarstvene in upravne informacije</li> </ul>

# Funkcije izdelka

Monitor s ploskim zaslonom **Dell P2217H/P2317H/P2317HWH/P2417H/P2717H** vključuje aktivno matrico, tranzistor s tankim filmom (TFT), zaslon s tekočimi kristali (LCD) in osvetlitev LED od zadaj. Funkcije monitorja vključujejo:

- **P2217H:** 54,6 cm (21,5-palčno) območje za ogled (merjeno diagonalno). Ločljivost: do 1920 x 1080 prek priključkov VGA, DisplayPort in HDMI s podporo za celozaslonski način ali nižje ločljivosti.
- **P2317H/P2317HWH:** 58,4 cm (23-palčno) območje za ogled (merjeno diagonalno). Ločljivost: do 1920 x 1080 prek priključkov VGA, DisplayPort in HDMI s podporo za celozaslonski način ali nižje ločljivosti.
- **P2417H:** 60,5 cm (23,8-palčno) območje za ogled (merjeno diagonalno). Ločljivost: do 1920 x 1080 prek priključkov VGA, DisplayPort in HDMI s podporo za celozaslonski način ali nižje ločljivosti.
- **P2717H:** 68,6 cm (27-palčno) območje za ogled (merjeno diagonalno). Ločljivost: do 1920 x 1080 prek priključkov VGA, DisplayPort in HDMI s podporo za celozaslonski način ali nižje ločljivosti.
- Barvna lestvica 72% NTSC.
- Možnost prilagoditve nagiba, naklona, višine in sukanja.
- Odstranljivo stojalo in 100 mm luknjice za montažo Združenje za video elektronske standarde (VESA™), ki zagotavljajo prilagodljive možnosti montaže.
- Digitalna povezljivost s priključkoma DisplayPort in HDMI.
- Opremljen z 1 priključkom USB za prenos v smeri navzgor in 4 priključki USB za prenos v smeri navzdol.
- Zmožnost priključitve in predvajanja, če jo podpira sistem.
- Prilagoditve zaslonskega menija (OSD) za preprosto nastavitvev in optimizacijo zaslona.
- Reža za varnostno ključavnico.
- Ključavnica stojala.
- Moč v načinu spanja je 0,3 W.
- Merilnik energije sproti prikazuje raven energije, ki jo porablja monitor.
- Povečajte udobje oči z zaslonom brez migetanja in funkcijo ComfortView, ki zmanjšuje oddajanje modre svetlobe.

# Prepoznavanje delov in kontrolnikov

## Pogled od spredaj



Kontrolniki na sprednji plošči

Nalepka	Opis
1	Funkcijski gumbi (za dodatne informacije glejte <a href="#">Upravljanje monitorja</a> )
2	Gumb za vklop/izklop (z indikatorjem LED)



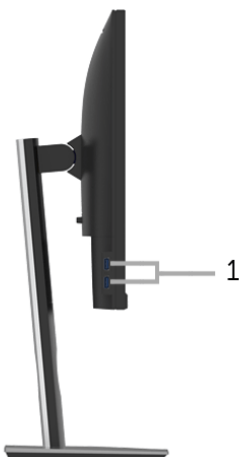
## Pogled od zadaj



Pogled od zadaj s stojalom monitorja

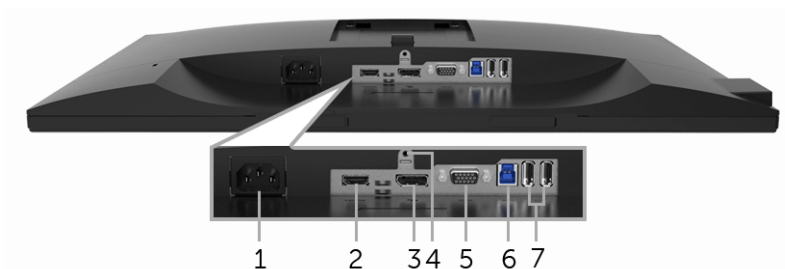
Nalepka	Opis	Uporaba
1	Luknjice za montažo VESA (100 mm x 100 mm za pritrjenim pokrovom VESA)	Monitor za stensko montažo s kompletom za stensko montažo, združljivim s standardom VESA (100 mm x 100 mm).
2	Nalepka z upravnimi obvestili	Navaja upravna obvestila.
3	Gumb za sprostitev stojala	Z monitorja sprosti stojalo.
4	Reža za varnostno ključavnico	Monitor pritrdi z varnostno ključavnico (varnostna ključavnica ni priložena).
5	Črna koda, serijska številka in nalepka s storitveno oznako	To nalepko glejte, če se morate obrniti na Dell za tehnično podporo.
6	Reže za montažo zvočne tablice Dell	Namesti dodatno zvočno tablico Dell. <b>OPOMBA:</b> Preden pritrdite zvočno tablico Dell, odstranite plastični trak, ki pokriva reže za montažo.
7	Reža za napeljavo kablov	Uporablja se za ureditev kablov tako, da se jih napelje skozi režo.

## Pogled od strani



Nalepka	Opis	Uporaba
1	Prikluček USB za prenos v smeri navzdol	Priključite napravo USB. <b>OPOMBA:</b> Za uporabo tega priključka morate priključiti kabel USB (priložen monitorju) v priključek USB za prenos v smeri navzgor na monitorju in v računalnik.

## Pogled od spodaj



### Pogled od spodaj brez stojala monitorja

Nalepka	Opis	Uporaba
1	Prikluček električnega kabla	Priključite električni kabel.
2	Prikluček HDMI	Računalnik priključite s kablom HDMI (kabel ni priložen).
3	DisplayPort	Priključite računalnik s kablom DP.
4	Funkcija ključavnice stojala	Omogoča zaklepanje stojala na monitor z vijakom M3 x 6 mm (vijak ni priložen).
5	Prikluček VGA	Priključite računalnik s kablom VGA.
6	Prikluček USB za prenos v smeri navzgor	Kabel USB (priložen monitorju) priključite v ta priključek in v računalnik, da na monitorju omogočite priključke USB.
7	Prikluček USB za prenos v smeri navzdol	Priključite napravo USB. <b>OPOMBA:</b> Za uporabo tega priključka morate priključiti kabel USB (priložen monitorju) v priključek USB za prenos v smeri navzgor na monitorju in v računalnik.

# Specifikacije monitorja

Model	P2217H	P2317H/P2317HWH
Vrsta zaslona	Aktivna matrica – TFT LCD	
Tehnologija zaslona	Tehnologija IPS (In-Plane Switching)	
Razmerje stranic	16:9	16:9
Vidna slika		
Diagonala	546,10 mm (21,5 palca)	584,20 mm (23 palcev)
Vodoravno, aktivno območje	476,06 mm (18,74 palca)	509,18 mm (20,05 palca)
Navpično, aktivno območje	267,79 mm (10,54 palca)	286,42 mm (11,28 palca)
Območje	127484,10 mm <sup>2</sup> (197,6 palca <sup>2</sup> )	145839,33 mm <sup>2</sup> (226,05 palca <sup>2</sup> )
Slikovna točka	0,248 mm x 0,248 mm	0,265 mm x 0,265 mm
Število slikovnih točk na palec (PPI)	102	96
Kot gledanja	Značilno 178° (navpično) Značilno 178° (vodoravno)	
Svetlost	250 cd/m <sup>2</sup> (značilno)	
Kontrastno razmerje	1000 proti 1 (značilno) 4 milijone: 1 (dinamično)	
Prevleka zaslona	Zaščita proti bleščanju s trdoto 3H	
Osvetlitev ozadja	Sistem bele osvetlitve LED na robovih	
Odzivni čas (značilen)	6 ms (siva v sivo)	
Barvna globina	16,7 milijona barv	
Barvna lestvica	82% NTSC (CIE1976)*	
Vgrajene naprave	<ul style="list-style-type: none"> <li>• Izjemno hitri razdelilnik USB 3.0 (z enim priključkom USB 3.0 za prenos v smeri navzgor)</li> <li>• 2 priključka USB 3.0 za prenos v smeri navzdol</li> <li>• 2 priključka USB 2.0 za prenos v smeri navzdol</li> </ul>	
Povezljivost	<ul style="list-style-type: none"> <li>• 1 priključek DP 1.2</li> <li>• 1 priključek HDMI 1.4</li> <li>• 1 priključek VGA</li> <li>• 1 priključek USB 3.0 za prenos v smeri navzgor</li> <li>• 2 priključka USB 3.0 na strani</li> <li>• 2 priključka USB 2.0 na dnu</li> </ul>	

Širina obrobe (od roba monitorja do aktivnega območja)	11,4 mm (zgoraj/levo/desno) 18,1 mm (spodaj)	11,4 mm (zgoraj/levo/desno) 18,1 mm (spodaj)
Prilagodljivost		
Stojalo s prilagodljivo višino	130 mm	
Nagib	Od -5° do 21°	
Naklon	Od -45° do 45°	
Zasuk	90° (v smeri urinega kazalca)	
Združljivost Dell Display Manager	Da	
Varnost	Reža za varnostno ključavnico (ključavnica za kabel je naprodaj posebej)	

<b>Model</b>	<b>P2417H</b>	<b>P2717H</b>
Vrsta zaslona	Aktivna matrica – TFT LCD	
Tehnologija zaslona	Tehnologija IPS (In-Plane Switching)	
Razmerje stranic	16:9	16:9
Vidna slika		
Diagonala	604,52 mm (23,8 palca)	685,80 mm (27 palcev)
Vodoravno, aktivno območje	527,04 mm (20,75 palca)	597,92 mm (23,54 palca)
Navpično, aktivno območje	296,46 mm (11,67 palca)	336,30 mm (13,24 palca)
Območje	156246,27 mm <sup>2</sup> (242,18 palca <sup>2</sup> )	201073,77 mm <sup>2</sup> (311,65 palca <sup>2</sup> )
Slikovna točka	0,275 mm x 0,275 mm	0,311 mm x 0,311 mm
Število slikovnih točk na palec (PPI)	93	82
Kot gledanja	Značilno 178° (navpično) Značilno 178° (vodoravno)	
Svetlost	250 cd/m <sup>2</sup> (značilno)	300 cd/m <sup>2</sup> (značilno)
Kontrastno razmerje	1000 proti 1 (značilno) 4 milijone: 1 (dinamično)	
Prevleka zaslona	Zaščita proti bleščanju s trdoto 3H	
Osvetlitev ozadja	Sistem bele osvetlitve LED na robovih	
Odzivni čas (značilen)	6 ms (siva v sivo)	

Barvna globina	16,7 milijona barv	
Barvna lestvica	82% NTSC (CIE1976)*	
Vgrajene naprave	<ul style="list-style-type: none"> <li>• Izjemno hitri razdelilnik USB 3.0 (z enim priključkom USB 3.0 za prenos v smeri navzgor)</li> <li>• 2 priključka USB 3.0 za prenos v smeri navzdol</li> <li>• 2 priključka USB 2.0 za prenos v smeri navzdol</li> </ul>	
Povezljivost	<ul style="list-style-type: none"> <li>• 1 priključek DP 1.2</li> <li>• 1 priključek HDMI 1.4</li> <li>• 1 priključek VGA</li> <li>• 1 priključek USB 3.0 za prenos v smeri navzgor</li> <li>• 2 priključka USB 3.0 na strani</li> <li>• 2 priključka USB 2.0 na dnu</li> </ul>	
Širina obrobe (od roba monitorja do aktivnega območja)	11,4 mm (zgoraj/levo/desno)	11,6 mm (zgoraj/levo/desno)
	18,1 mm (spodaj)	18,2 mm (spodaj)
Prilagodljivost		
Stojalo s prilagodljivo višino	130 mm	
Nagib	Od -5° do 21°	
Naklon	Od -45° do 45°	
Zasuk	90° (v smeri urinega kazalca)	
Združljivost Dell Display Manager	Da	
Varnost	Reža za varnostno ključavnico (ključavnica za kabel je naprodaj posebej)	

\* Barvna lestvica (značilna) temelji na testnih standardih CIE1976 (82% NTSC) in CIE1931 (72% NTSC).

## Specifikacije ločljivosti

Model	P2217H/P2317H/P2317HWH/P2417H/P2717H
Območje vodoravnega pregledovanja	30 kHz do 83 kHz (samodejno)
Območje navpičnega pregledovanja	56 Hz do 76 Hz (samodejno)
Največja prednastavljena ločljivost	1920 x 1080 pri 60 Hz

## Podprti video načini

<b>Model</b>	<b>P2217H/P2317H/P2317HWH/P2417H/P2717H</b>
Zmožnosti za prikaz videa (predvajanje VGA, HDMI in DP)	480i, 480p, 576i, 576p, 720p, 1080i, 1080p

## Prednastavljeni načini prikaza

Način prikaza	Vodoravna frekvenca (kHz)	Navpična frekvenca (Hz)	Pikselska ura (MHz)	Polarnost sinhroniziranja (vodoravno/navpično)
VESA, 640 x 480	31,5	60,0	25,2	-/-
VESA, 640 x 480	37,5	75,0	31,5	-/-
IBM, 720 x 400	31,5	70,0	28,3	-/+
VESA, 800 x 600	37,9	60,0	40,0	+/+
VESA, 800 x 600	46,9	75,0	49,5	+/+
VESA, 1024 x 768	48,4	60,0	65,0	-/-
VESA, 1024 x 768	60,0	75,0	78,8	+/+
VESA, 1152 x 864	67,5	75,0	108,0	+/+
VESA, 1280 x 1024	64,0	60,0	108,0	+/+
VESA, 1280 x 1024	80,0	75,0	135,0	+/+
VESA, 1600 x 900	60,0	60,0	108,0	+/+
VESA, 1920 x 1080	67,5	60,0	148,5	+/+

## Električne specifikacije

<b>Model</b>	<b>P2217H/P2317H/P2317HWH/P2417H/P2717H</b>
Vhodni signali za video	<ul style="list-style-type: none"><li>Analogni RGB, 0,7 volta +/- 5%, pozitivna polarnost pri 75 ohmih vhodne impedance</li><li>HDMI 1.4, 600 mV za vsako diferencialno linijo, 100 ohmov vhodne impedance za diferencialni par</li><li>DisplayPort 1.2, 600 mV za vsako diferencialno linijo, 100 ohmov vhodne impedance za diferencialni par</li></ul>
Vhodna izmenična napetost/frekvenca/tok	100 VAC do 240 VAC/50 Hz ali 60 Hz $\pm$ 3 Hz/1,5 A (značilno)
Vhodni tok	<ul style="list-style-type: none"><li>120 V: 30 A (največ) pri 0°C (hladni zagon)</li><li>220 V: 60 A (največ) pri 0°C (hladni zagon)</li></ul>

## Fizične značilnosti

Model	P2217H	P2317H/P2317HWH
<b>Vrsta signalnega kabla</b>	<ul style="list-style-type: none"> <li>• Analogni: D-Sub, 15-nožični</li> <li>• Digitalni: DisplayPort, 20-nožični</li> <li>• Digitalni: HDMI, 19-nožični (kabel ni priložen)</li> <li>• Universal Serial Bus: USB, 9-nožični</li> </ul>	
<b>Dimenzije (s stojalom)</b>		
Višina (podaljšana)	477,8 mm (18,81 palca)	487,1 mm (19,17 palca)
Višina (stisnjena)	354,4 mm (13,95 palca)	357,1 mm (14,06 palca)
Širina	498,9 mm (19,64 palca)	532,0 mm (20,94 palca)
Globina	180,0 mm (7,09 palca)	180,0 mm (7,09 palca)
<b>Dimenzije (brez stojala)</b>		
Višina	297,3 mm (11,70 palca)	315,9 mm (12,43 palca)
Širina	498,9 mm (19,64 palca)	532,0 mm (20,94 palca)
Globina	50,3 mm (1,98 palca)	50,3 mm (1,98 palca)
<b>Dimenzije stojala</b>		
Višina (podaljšana)	400,8 mm (15,78 palca)	400,8 mm (15,78 palca)
Višina (stisnjena)	354,4 mm (13,95 palca)	354,4 mm (13,95 palca)
Širina	242,6 mm (9,55 palca)	242,6 mm (9,55 palca)
Globina	180,0 mm (7,09 palca)	180,0 mm (7,09 palca)
<b>Teža</b>		
Teža z embalažo	6,86 kg (15,09 funta)	7,34 kg (16,18 funta)
Teža s stojalom in kabli	5,37 kg (11,81 funta)	5,59 kg (12,32 funta)
Teža brez stojala (za stensko ali VESA montažo brez kablov)	2,81 kg (6,18 funta)	3,06 kg (6,75 funta)
Teža stojala	2,10 kg (4,63 funta)	2,10 kg (4,63 funta)
Sijajni premaz sprednjega okvirja	2-4	2-4



Model	P2417H	P2717H
<b>Vrsta signalnega kabla</b>	<ul style="list-style-type: none"> <li>• Analogni: D-Sub, 15-nožični</li> <li>• Digitalni: HDMI, 19-nožični (kabel ni priložen)</li> <li>• Digitalni: DisplayPort, 20-nožični</li> <li>• Universal Serial Bus: USB, 9-nožični</li> </ul>	
<b>Dimenzije (s stojalom)</b>		
Višina (podaljšana)	492,1 mm (19,37 palca)	544,9 mm (21,45 palca)
Višina (stisnjena)	362,1 mm (14,26 palca)	415,3 mm (16,35 palca)
Širina	549,8 mm (21,65 palca)	621,1 mm (24,45 palca)
Globina	180,0 mm (7,09 palca)	200,3 mm (7,89 palca)
<b>Dimenzije (brez stojala)</b>		
Višina	326,0 mm (12,83 palca)	366,1 mm (14,41 palca)
Širina	549,8 mm (21,65 palca)	621,1 mm (24,45 palca)
Globina	50,3 mm (1,98 palca)	50,3 mm (1,98 palca)
<b>Dimenzije stojala</b>		
Višina (podaljšana)	400,8 mm (15,78 palca)	433,4 mm (17,06 palca)
Višina (stisnjena)	354,4 mm (13,95 palca)	387,2 mm (15,24 palca)
Širina	242,6 mm (9,55 palca)	292,4 mm (11,51 palca)
Globina	180,0 mm (7,09 palca)	200,3 mm (7,89 palca)
<b>Teža</b>		
Teža z embalažo	7,63 kg (16,78 funta)	9,76 kg (21,52 funta)
Teža s stojalom in kabli	5,90 kg (12,98 funta)	7,44 kg (16,40 funta)
Teža brez stojala (za stensko ali VESA montažo brez kablov)	3,33 kg (7,32 funta)	4,58 kg (10,10 funta)
Teža stojala	2,10 kg (4,63 funta)	2,44 kg (5,38 funta)
Sijajni premaz sprednjega okvirja	2-4	2-4

## Okoljske značilnosti

Model	P2217H	P2317H/ P2317HWH	P2417H	P2717H
<b>Združljivost s standardi</b>				
<ul style="list-style-type: none"> <li>• Monitor s potrdilom ENERGY STAR</li> <li>• Izdelki z registracijo EPEAT Gold v ZDA; registracija EPEAT se spreminja glede na državo. Stanje registracije po državah si lahko ogledate na naslovu <a href="http://www.epeat.net">www.epeat.net</a></li> <li>• Združljivost s standardom RoHS</li> <li>• Zasloni s potrdilom TCO</li> <li>• Monitor brez snovi BFR/PVC (z izjemo zunanjih kablov)</li> <li>• Steklo brez arzena in plošča brez živega srebra</li> </ul>				
<b>Temperatura</b>				
Delovanje	0°C do 40°C (32°F do 104°F)			
Mirovanje	<ul style="list-style-type: none"> <li>• Pomnilnik: -20°C do 60°C (-4°F do 140°F)</li> <li>• Dostava: -20°C do 60°C (-4°F do 140°F)</li> </ul>			
<b>Vlažnost</b>				
Delovanje	10% do 80% (brez kondenzacije)			
Mirovanje	<ul style="list-style-type: none"> <li>• Pomnilnik: 5% do 90% (brez kondenzacije)</li> <li>• Dostava: 5% do 90% (brez kondenzacije)</li> </ul>			
<b>Nadmorska višina</b>				
Delovanje	5.000 m (16.404 čevljev) (največ)			
Mirovanje	12.192 m (40.000 čevljev) (največ)			
<b>Toplotna izguba</b>	<ul style="list-style-type: none"> <li>• 126,24 BTU/uro (največ)</li> <li>• 58,01 BTU/uro (značilno)</li> </ul>	<ul style="list-style-type: none"> <li>• 129,66 BTU/uro (največ)</li> <li>• 61,42 BTU/uro (značilno)</li> </ul>	<ul style="list-style-type: none"> <li>• 133,07 BTU/uro (največ)</li> <li>• 64,83 BTU/uro (značilno)</li> </ul>	<ul style="list-style-type: none"> <li>• 187,66 BTU/uro (največ)</li> <li>• 78,48 BTU/uro (značilno)</li> </ul>

## Načini za upravljanje napajanja

Če imate v računalniku nameščeno programsko opremo ali kartico zaslona za združljivost z VESA DPM™, lahko monitor samodejno zmanjša porabo energije, ko ni v uporabi. To se imenuje *Način varčevanja z energijo*\*. Če računalnik zazna vnos s tipkovnico, miško ali drugo vhodno napravo, samodejno preklopi v način delovanja. Spodnja tabela prikazuje porabo energije in signale te samodejne funkcije za varčevanje z energijo.

## P2217H

Načini VESA	Vodoravno sinhroniziranje	Navpično sinhroniziranje	Video	Indikator vklopa/izklopa	Poraba energije
Običajno delovanje	Aktivno	Aktivno	Aktivno	Belo	37 W (največ)** 17 W (značilno)
Neaktivni način	Neaktivno	Neaktivno	Prazno	Belo (utripa)	Manj kot 0,3 W
Izklop	-	-	-	Izklopljeno	Manj kot 0,3 W

Energy Star	Poraba energije
$P_{on}$	15,5 W
$E_{TEC}$	50,6 kWh

## P2317H/P2317HWH

Načini VESA	Vodoravno sinhroniziranje	Navpično sinhroniziranje	Video	Indikator vklopa/izklopa	Poraba energije
Običajno delovanje	Aktivno	Aktivno	Aktivno	Belo	38 W (največ)** 18 W (značilno)
Neaktivni način	Neaktivno	Neaktivno	Prazno	Belo (utripa)	Manj kot 0,3 W
Izklop	-	-	-	Izklopljeno	Manj kot 0,3 W

Energy Star	Poraba energije
$P_{on}$	14,8 W
$E_{TEC}$	46,7 kWh

## P2417H

Načini VESA	Vodoravno sinhroniziranje	Navpično sinhroniziranje	Video	Indikator vklopa/izklopa	Poraba energije
Običajno delovanje	Aktivno	Aktivno	Aktivno	Belo	39 W (največ)** 19 W (značilno)
Neaktivni način	Neaktivno	Neaktivno	Prazno	Belo (utripa)	Manj kot 0,3 W
Izklop	-	-	-	Izklopljeno	Manj kot 0,3 W

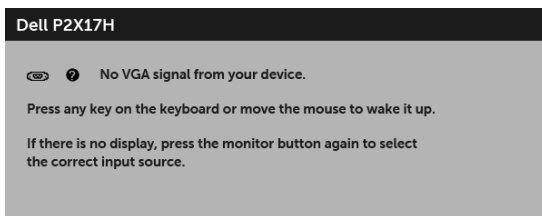
Energy Star	Poraba energije
$P_{on}$	18,5 W
$E_{TEC}$	54,1 kWh


## P2717H


Načini VESA	Vodoravno sinhroniziranje	Navpično sinhroniziranje	Video	Indikator vklopa/izklopa	Poraba energije
Običajno delovanje	Aktivno	Aktivno	Aktivno	Belo	55 W (največ)** 23 W (značilno)
Neaktivni način	Neaktivno	Neaktivno	Prazno	Belo (utripa)	Manj kot 0,3 W
Izklop	-	-	-	Izklopljeno	Manj kot 0,3 W

Energy Star	Poraba energije
$P_{on}$	15,1 W
$E_{TEC}$	47,4 kWh

Meni OSD deluje samo v načinu običajnega delovanja. Če je v neaktivnem stanju pritisnjen kateri koli gumb, se prikaže naslednje sporočilo:



 **OPOMBA:** Sporočilo je lahko nekoliko drugačno glede na priključen vhodni signal.

 **OPOMBA:** Ta monitor je združljiv s standardom **ENERGY STAR®**.



 **OPOMBA:**

$P_{on}$ : Način porabe energije pri načinu vklopa ustreza definiciji iz različice Energy Star 7.0.

$E_{TEC}$ : Skupna poraba energije v kWh ustreza definiciji iz različice Energy Star 7.0.

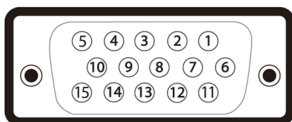
\* Način ničelne porabe v IZKLOPLJENEM načinu lahko dosežete samo tako, da glavni kabel izklopite iz monitorja.

\*\* Največja poraba energija pri največji osvetlitvi in aktivnem priključku USB.

Ta dokument je zgolj informativen in odraža delovanje v laboratoriju. Vaš izdelek lahko deluje drugače, kar je odvisno od naročene programske opreme, komponent in zunanjih naprav, in ni obvezan posodobiti takšnih informacij. Zato naj se stranka pri odločanju o električni toleranci ali drugih vprašanih ne zanaša na te informacije. Glede točnosti ali popolnosti ni na voljo nobena izrecna ali vključena garancija.

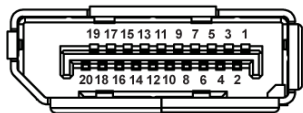
# Dodelitve nožic

## Prikluček VGA



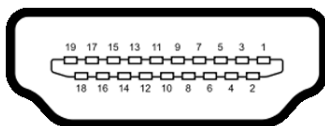
Število nožic	15-nožična stran priključenega signalnega kabla
1	Video – rdeč
2	Video – zelen
3	Video – moder
4	GND
5	Samopreizkus
6	GND-R
7	GND-G
8	GND-B
9	Računalnik 5 V/3,3 V
10	GND-sync
11	GND
12	Podatki DDC
13	Vodoravna sinhronizacija
14	Navpična sinhronizacija
15	Ura DDC

## Priključek DisplayPort



Števílo nožíc	20-nožíčna stran priključenega signalnega kabla
1	ML0(p)
2	GND
3	ML0(n)
4	ML1(p)
5	GND
6	ML1(n)
7	ML2(p)
8	GND
9	ML2(n)
10	ML3(p)
11	GND
12	ML3(n)
13	GND
14	GND
15	AUX(p)
16	GND
17	AUX(n)
18	GND
19	Re-PWR
20	+3,3 V DP_PWR

## Priključek HDMI




Število nožic	19-nožična stran priključenega signalnega kabla
1	TMDS DATA 2+
2	TMDS DATA 2 SHIELD
3	TMDS DATA 2-
4	TMDS DATA 1+
5	TMDS DATA 1 SHIELD
6	TMDS DATA 1-
7	TMDS DATA 0+
8	TMDS DATA 0 SHIELD
9	TMDS DATA 0-
10	TMDS CLOCK+
11	TMDS CLOCK SHIELD
12	TMDS CLOCK-
13	CEC
14	Rezervirano (N.C. v napravi)
15	DDC CLOCK (SCL)
16	DDC DATA (SDA)
17	DDC/CEC Ground
18	NAPAJANJE +5 V
19	ZAZNAVANJE MED DELOVANJEM

## Zmožnost priključitve in predvajanja

Monitor lahko priključite v kateri koli sistem, ki je združljiv s funkcijo priključitve in predvajanja. Monitor samodejno nudi računalniški sistem s podatki EDID (Extended Display Identification Data) s protokoli DDC (Display Data Channel), da lahko sistem konfigurira samega sebe in optimizira nastavitve monitorja. Večina namestitev monitorjev je samodejnih; če želite, lahko izberete drugačne nastavitve. Za dodatne informacije o spreminjanju nastavitve monitorja glejte [Upravljanje monitorja](#).

## Vmesnik USB (Universal Serial Bus)

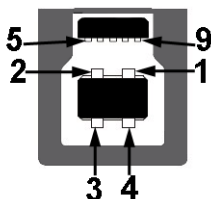
Ta razdelek vsebuje informacije o priključkih USB, ki so na voljo na monitorju.

 **OPOMBA:** Ta monitor je združljiv z izjemno hitrim priključkom USB 3.0 in hitrim priključkom USB 2.0.

Hitrost prenosa	Hitrost prenosa podatkov	Poraba energije
Izjemno hiter	5 Gb/s	4,5 W (največ, vsak priključek)
Hiter	480 Mb/s	4,5 W (največ, vsak priključek)
Polna hitrost	12 Mb/s	4,5 W (največ, vsak priključek)

Hitrost prenosa	Hitrost prenosa podatkov	Poraba energije
Hiter	480 Mb/s	2,5 W (največ, vsak priključek)
Polna hitrost	12 Mb/s	2,5 W (največ, vsak priključek)
Počasen	1,5 Mb/s	2,5 W (največ, vsak priključek)

### Priključek USB 3.0 za prenos v smeri navzgor



Število nožic	9-nožična stran priključka
1	VCC
2	D-
3	D+
4	GND
5	SSTX-
6	SSTX+
7	GND
8	SSRX-
9	SSRX+

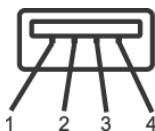


## Priključek USB 3.0 za prenos v smeri navzdol



Število nožic	9-nožična stran priključka
1	VCC
2	D-
3	D+
4	GND
5	SSRX-
6	SSRX+
7	GND
8	SSTX-
9	SSTX+

## Priključek USB 2.0 za prenos v smeri navzdol



Število nožic	4-nožična stran priključka
1	VCC
2	DMD
3	DPD
4	GND

## Priključki USB

- 1 priključek USB 3.0 za prenos v smeri navzgor na dnu
- 2 priključka USB 2.0 za prenos v smeri navzdol na dnu
- 2 priključka USB 3.0 za prenos v smeri navzdol na strani



**OPOMBA:** Funkcionalnost USB 3.0 zahteva računalnik z zmožnostjo USB 3.0.



**OPOMBA:** Vmesnik USB monitorja deluje samo, če je monitor vklopljen ali v načinu varčevanja z energijo. Če izklopite monitor in ga nato vklopite, lahko priključene zunanje naprave obnovijo običajno delovanje po nekaj sekundah.


# Pravilnik za kakovost in slikovne točke monitorja LCD

Med postopkom proizvodnje monitorja LCD se lahko zgodi, da se ena ali več slikovnih točk fiksira v nespremenljivo stanje, ki ga je težko videti, vendar to ne vpliva na kakovost ali uporabnost monitorja. Za dodatne informacije o Pravilniku za kakovost in slikovne točke monitorja Dell pojdite na spletno mesto za podporo Dell na naslovu:

<http://www.dell.com/support/monitors>.

## Smernice za vzdrževanje

### Čiščenje monitorja

 **POZOR:** Preden očistite monitor, preberite razdelek [Varnostna navodila](#) in ga upoštevajte.

 **OPOZORILO:** Pred čiščenjem monitorja izklopite električni kabel monitorja iz električne vtičnice.



Za najboljše prakse pri razpakiranju, čiščenju ali dotikanju monitorja upoštevajte navodila na spodnjem seznamu:

- Če želite očistiti antistatični zaslon, mehko in čisto krpo rahlo navlažite z vodo. Če je mogoče, uporabite posebno krpico ali raztopino za čiščenje zaslona, ki je primerna za antistatični premaz. Ne uporabljajte benzena, razredčil, amonijaka, abrazivnih čistil ali stisnjenega zraka.
- Monitor očistite z rahlo navlaženo toplo krpo. Ne uporabljajte nobenih čistil, ker nekatera na monitorju pustijo moten film.
- Če pri razpakiranju monitorja opazite bel prah, ga obrišite s krpo.
- Z monitorjem ravnajte previdno, ker se lahko praske na temnih monitorjih poznajo hitreje kot na svetlih.
- Kot pomoč pri vzdrževanju čim boljše kakovosti monitorja uporabite dinamični spreminjajoč se ohranjevalnik zaslona in monitor izklopite, ko ni v uporabi.

# Nastavitev monitorja

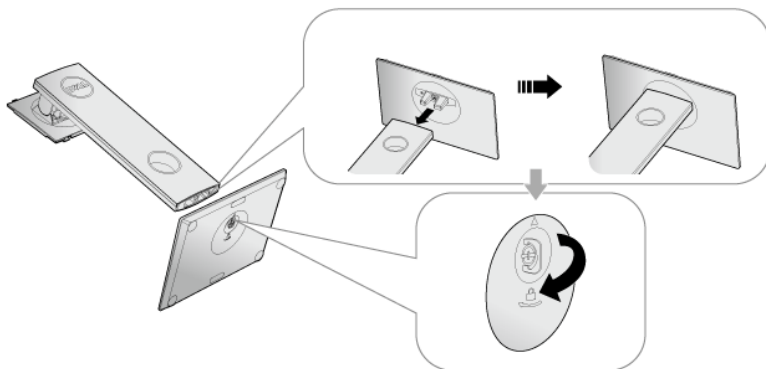
---

## Pritrditev stojala

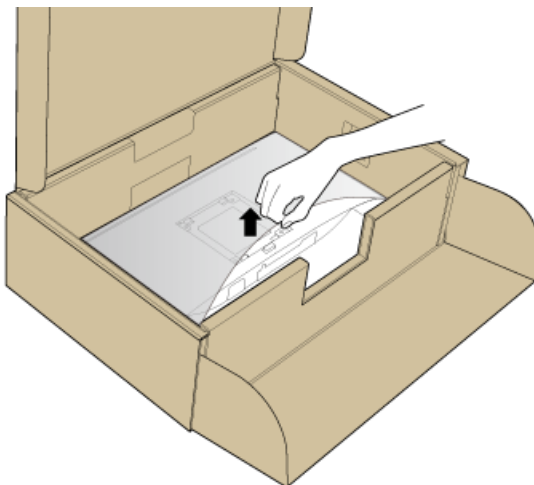
-  **OPOMBA:** Ko je monitor odpremljen iz tovarne, stojalo ni pritrjeno.
-  **OPOMBA:** To velja za monitor s stojalom. Če kupite katero koli drugo stojalo, za navodila za nastavitev glejte priročnik ustreznega stojala za nastavitev.

Postopek pritrditve stojala monitorja:

- 1 Za odstranitev stojala iz zgornje blazine, ki ga ščiti, upoštevajte navodila na kartonskih zavihkih.
- 2 Nožice podstavka stojala popolnoma potisnite v režo stojala.
- 3 Dvignite držalo vijaka in vijak obrnite v smeri urinega kazalca.
- 4 Potem ko privijete vijak, zvijte držalo vijaka tako, da je poravnano.

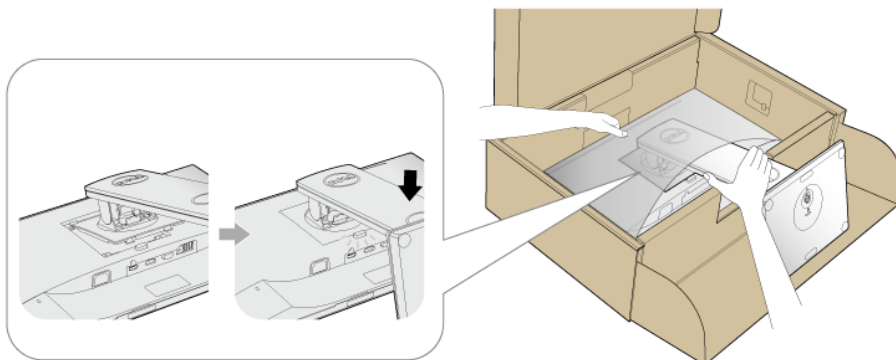


5 Dvignite pokrov kot je prikazano, da se prikaže območje VESA za stojalo.



6 Stojalo pritrdite na monitor.

- a Dva jezička na zgornjem delu stojala pritrdite v zarezo na hrbtni strani monitorja.
- b Potisnite stojalo navzdol, da se zaskoči.



7 Dvignite monitor.



**OPOMBA:** Monitor previdno dvignite in pazite, da vam ne zdrsne ali pade.

# Priključitev monitorja

**⚠ OPOZORILO:** Preden začnete kateri koli postopek v tem razdelku, upoštevajte [Varnostna navodila](#).



**OPOMBA:** Preden priključite kable, jih napeljite skozi režo za napeljavo kablov.

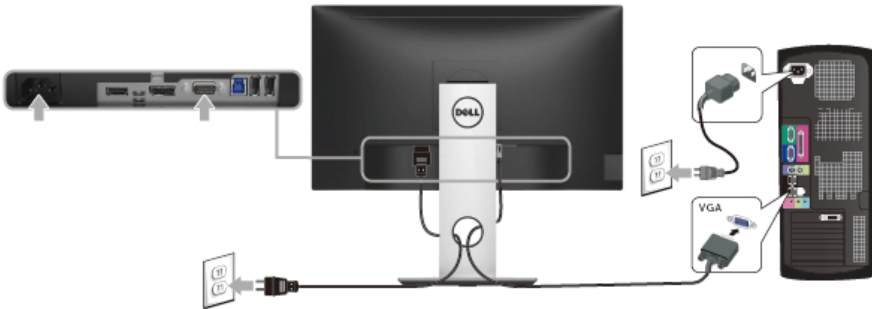


**OPOMBA:** Vseh kablov ne priključite hkrati v računalnik.

Postopek priključitve monitorja v računalnik:

- 1 Izklopite računalnik in odklopite električni kabel.
- 2 Kabel VGA, DP ali HDMI monitorja priključite v računalnik.

## Priključitev kabla VGA



## Priključitev kabla DisplayPort (DP-DP)



## Priključitev kabla HDMI (izbiren)



**OPOMBA:** Grafike so zgolj ilustrativne. Videz računalnika je lahko drugačen.

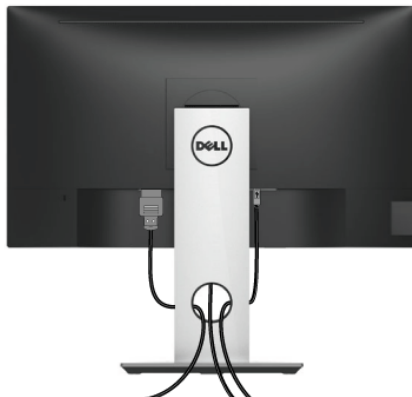
## Priključitev kabla USB 3.0

Potem ko priključite kabel VGA/DP/HDMI, s pomočjo spodnjih navdila priključite kabel USB 3.0 v računalnik in dokončajte nastavitve monitorja:

- 1 Priključek USB 3.0 za prenos v smeri navzgor povežite (s priloženim kablom) z ustreznim priključkom USB 3.0 na računalniku. (Za podrobnosti glejte [Pogled od spodaj](#).)
- 2 Zunanje naprave USB 3.0 povežite s priključkom USB 3.0 na prenos v smeri navzdol na monitorju.
- 3 Električna kablja računalnika in monitorja priključite v bližnjo vtičnico.
- 4 Vklopite monitor in računalnik.  
Če se na monitorju prikaže slika, je namestitev končana. Če slika ni prikazana, glejte [Težave, specifične za vmesnik USB \(Universal Serial Bus\)](#).
- 5 Za napeljavo kablov uporabite režo za kable na stojalu monitorja.





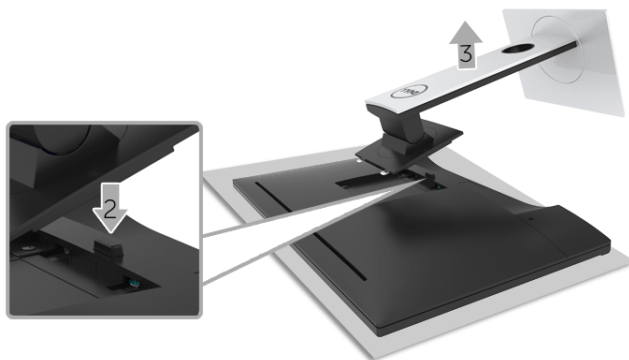
## Napeljava kablov



Potem ko v monitor in računalnik priključite vse potrebne kablove (za priključitev kablov glejte [Priključitev monitorja](#)), vse kablove napeljite tako, kot je prikazano zgoraj.

## Odstranitev stojala monitorja

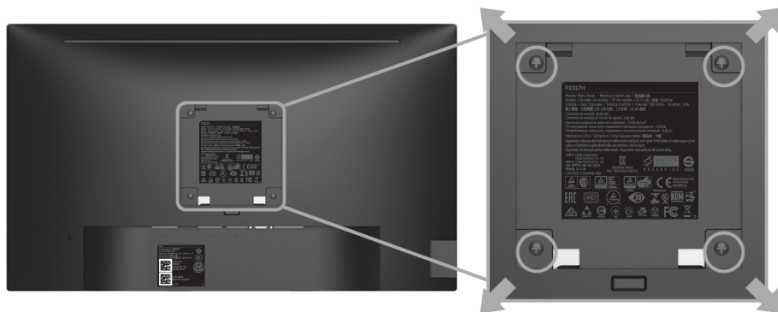
-  **OPOMBA:** Da med odstranjevanjem stojala preprečite praske na zaslonu LCD, postavite monitor na mehko, čisto površino.
-  **OPOMBA:** To velja za monitor s stojalom. Če kupite katero koli drugo stojalo, za navodila za nastavitev glejte priročnik ustreznega stojala za nastavitev.



Postopek za odstranitev stojala:

- 1 Monitor postavite na mehko krpo ali blazino.
- 2 Pritisnite in pridržite gumb za sprostitev stojala.
- 3 Dvignite stojalo in ga povlecite od monitorja.

## Stenska montaža (izbirna)



(Mere vijaka: M4 x 10 mm).

Glejte navodila, priložena kompletu za stensko montažo, združljivo s standardom VESA.

- 1 Zaslona monitorja postavite na mehko krpo ali blazino na stabilni, ravni mizi.
- 2 Odstranite stojalo.
- 3 S križnim izvijačem Phillips odvijte štiri vijake, s katerimi je pritrjen plastični pokrov.
- 4 Montažni nosilec iz kompleta za stensko namestitev pritrдите na monitor.
- 5 Z upoštevanjem navodil, priloženih kompletu za stensko namestitev, pritrдите monitor na steno.




**OPOMBA:** Samo za uporabo s stenskim montažnim nosilcem, navedenim v UL, z minimalno kapaciteto teže/obremenitve 2,81 kg (P2217H)/3,06 kg (P2317H/P2317HWH)/3,33 kg (P2417H)/4,58 kg (P2717H).

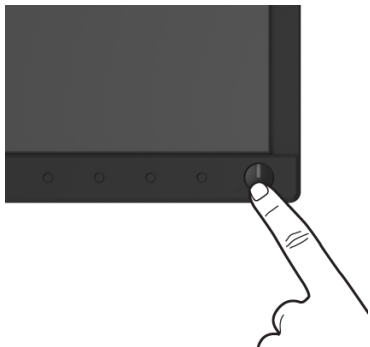


# Upravljanje monitorja

---

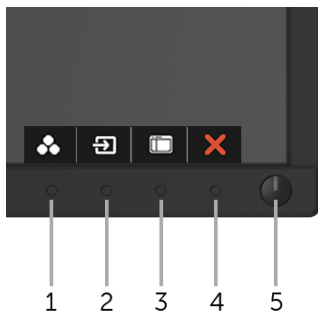
## Vklop monitorja

Monitor vklopite tako, da pritisnete gumb .




## Uporaba kontrolnikov na sprednji plošči

S kontrolnimi gumbi na sprednji strani monitorja prilagodite značilnosti prikazane slike. Ko s temi gumbi prilagajate kontrolnike, se na meniju OSD prikažejo številске vrednosti spreminjajočih se značilnosti.



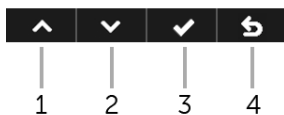
Spodnja tabela opisuje gumbe na sprednji plošči:





Gumb na sprednji plošči	Opis
1  <b>Bližnjična tipka/ Preset Modes</b> <b>(Prednastavljeni načini)</b>	S tem gumbom izberite s seznama prednastavljenih barvnih načinov.

2		Ta gumb omogoča izbiranje na seznamu video signalov, ki so lahko priključeni na monitor.
<b>Bližnjična tipka/ Input Source (Vhodni vir)</b>		
3	 <b>Meni</b>	Z gumbom <b>MENI</b> lahko zaženete zaslonski meni (OSD) in izberete Meni OSD. Glejte <a href="#">Dostopanje do menijskega sistema</a> .
4	 <b>Izhod</b>	S tem gumbom se lahko vrnete na glavni meni ali zaprete glavni meni OSD.
5	 <b>Vklp/izklop (s svetlobnim indikatorjem vklopa/izklopa)</b>	Z gumbom za <b>vklop/izklop</b> lahko <b>vklopite</b> in <b>izklopite</b> monitor. Bela lučka kaže, da je monitor <b>vklopljen</b> in deluje. Utripajoča bela lučka kaže način varčevanja z energijo.

## Gumb na sprednji plošči


Z gumbi na sprednji strani monitorja lahko prilagodite nastavitve slike.



Gumb na sprednji plošči		Opis
1	 <b>Gor</b>	Z gumbom <b>Gor</b> lahko prilagodite (povečate obsege) elemente na meniju OSD.
2	 <b>Dol</b>	Z gumbom <b>Dol</b> lahko prilagodite (zmanjšate obsege) elemente na meniju OSD.
3	 <b>V redu</b>	Z gumbom <b>V redu</b> lahko potrdite izbiro na meniju OSD.
4	 <b>Nazaj</b>	Z gumbom <b>Nazaj</b> se lahko vrnete na prejšnji meni.

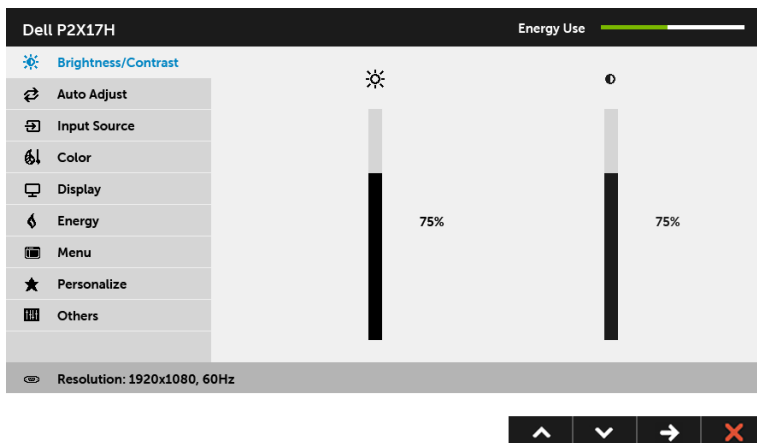
# Uporaba zaslonskega menija (OSD)

## Dostopanje do menijskega sistema

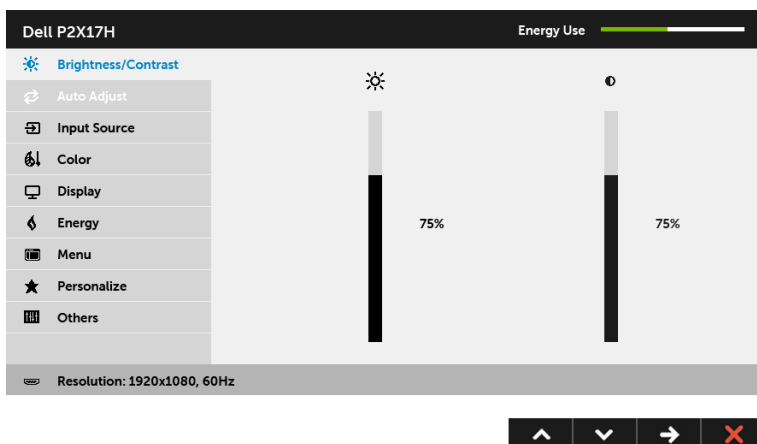
 **OPOMBA:** Če spremenite nastavitve, nato pa nadaljujete na drug meni ali zaprete meni OSD, monitor samodejno shrani te nastavitve. Spremembe se shranijo tudi, če spremenite nastavitve, nato pa počakate, da meni OSD izgine.

- 1 Pritisnite gumb , da zaženete meni OSD in prikažete glavni meni.

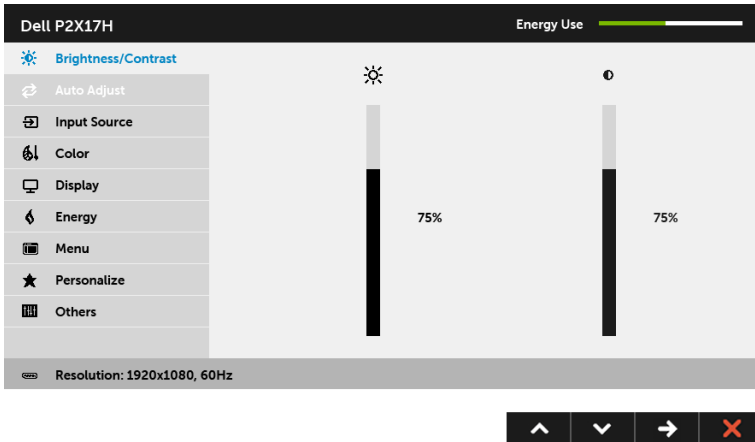
## Glavni meni za analogni (VGA) vhod












## Glavni meni za digitalni (HDMI) vhod



## Glavni meni za digitalni (DP) vhod

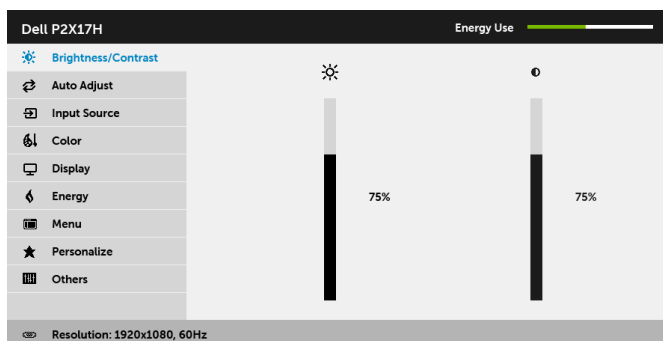


**OPOMBA: Auto Adjust (Samodejna prilagoditev)** je na voljo samo, če uporabljate analogni (VGA) priključek.



- 2 Za premikanje med možnostmi za nastavitve pritisnite gumba  in . Ko se premaknete z ene ikone na drugo, se označi ime možnosti. Za celoten seznam možnosti, ki so na voljo za monitor, glejte spodnjo tabelo.
- 3 Za aktiviranje označene možnosti enkrat pritisnite gumb .
- 4 Za izbiro zelenega parametra pritisnite gumba  in .
- 5 Pritisnite , da preklopite na drsnik, nato pa z gumboma  in  v skladu z indikatorji na meniju opravite spremembe.
- 6 Za vrnitev na glavni meni izberite gumb .


**Brightness/  
Contrast  
(Svetlost/  
Kontrast)**

S tem menijem lahko aktivirate prilagoditev **Brightness/Contrast (Svetlost/Kontrast)**.


**Brightness  
(Svetlost)**



**Brightness (Svetlost)** prilagodi osvetlitev ozadja.

Pritisnite gumb , da povečate svetlost, in pritisnite gumb , da jo zmanjšate (minimum 0/maksimum 100).

**OPOMBA:** Ročna prilagoditev možnosti **Brightness (Svetlost)** je onemogočena, če je vklopljen **Dynamic Contrast (Dinamični kontrast)**.

**Contrast  
(Kontrast)**

Najprej prilagodite **Brightness (Svetlost)**, **Contrast (Kontrast)** pa prilagodite samo, če je potrebna nadaljnja prilagoditev.

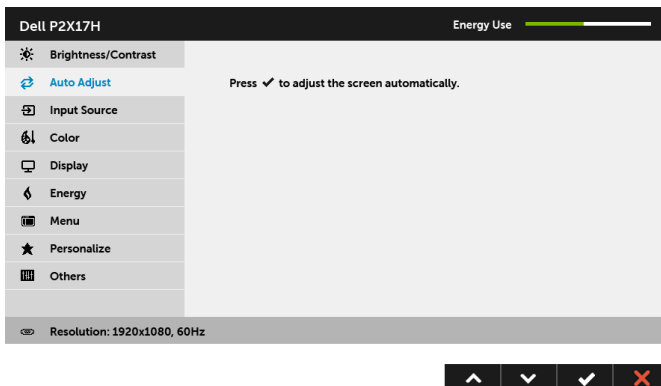
Pritisnite gumb , da povečate kontrast, in pritisnite gumb , da ga zmanjšate (minimum 0/maksimum 100).

Funkcija **Contrast (Kontrast)** prilagodi stopnjo razlike med temnimi in svetlimi področji na zaslonu monitorja.



## Auto Adjust (Samodejna prilagoditev)

Čeprav računalnik pri zagonu prepozna monitor, funkcija **Auto Adjust (Samodejna prilagoditev)** optimizira nastavitve zaslona za uporabo z določeno nastavitvijo.



Funkcija **Auto Adjust (Samodejna prilagoditev)** omogoča, da se monitor samodejno prilagodi dohodnemu video signalu. Potem ko uporabite nastavitev **Auto Adjust (Samodejna prilagoditev)**, lahko monitor še nadalje nastavite s kontrolnikoma **Pixel Clock (Pikselska ura)** (grobo) in **Phase (Stopnja)** (fino) pod nastavitvami **Display (Zaslona)**.



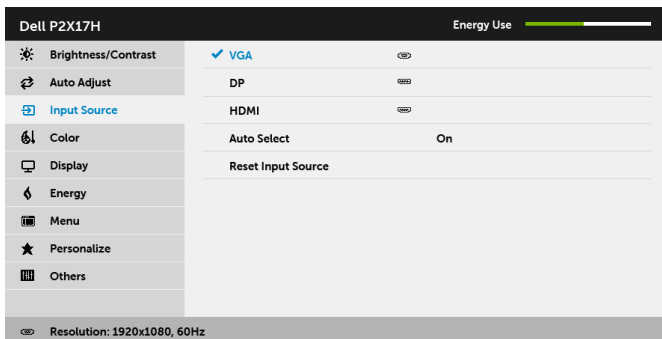
**OPOMBA:** V večini primerov zagotavlja možnost **Auto Adjust (Samodejna prilagoditev)** najboljšo sliko za vašo konfiguracijo.

**OPOMBA:** **Auto Adjust (Samodejna prilagoditev)** je na voljo samo, če uporabljate analogni (VGA) priključek.



## Input Source (Vhodni vir)

Na meniju **Input Source (Vhodni vir)** lahko izberete med različnimi video signali, priključenimi na monitor.



### VGA

Vhod **VGA** izberite, če uporabljate analogni (VGA) priključek. Za izbiro vhodnega vira VGA pritisnite

### DP

Vhod **DP** izberite, če uporabljate priključek DisplayPort (DP). Za izbiro vhodnega vira DisplayPort pritisnite

### HDMI

Vhod **HDMI** izberite, če uporabljate priključek HDMI. Za izbiro vhodnega vira HDMI pritisnite

### Auto Select (Samodejna izbira)

Če vklopite to funkcijo, lahko pregledate razpoložljive vhodne vire.

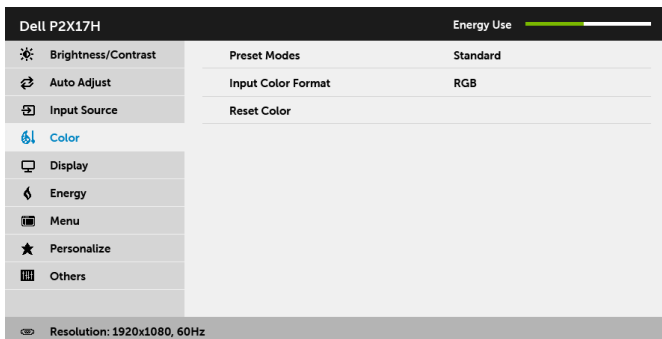
### Reset Input Source (Ponastavitev vhodnega vira)

Ponastavite vhodne nastavitve monitorja na tovarniško nastavljene vrednosti.



## Color (Barva)



Z možnostjo **Color (Barva)** lahko prilagodite način barvne nastavitve.

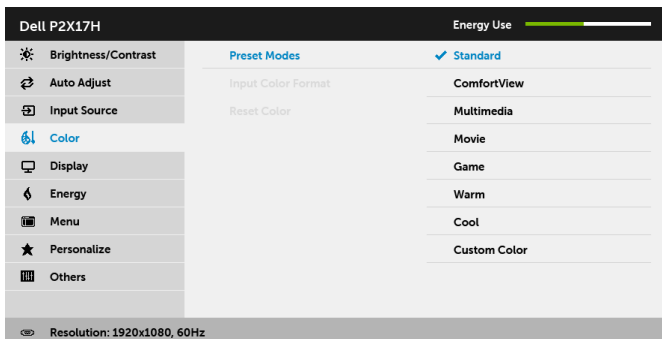


## Preset Modes (Prednastavljeni načini)

Če izberete **Preset Modes (Prednastavljeni načini)**, lahko na seznamu izberete **Standard (Standardno)**, **ComfortView**, **Multimedia (Večpredstavnost)**, **Movie (Film)**, **Game (Igra)**, **Warm (Toplo)**, **Cool (Hladno)** ali **Custom Color (Barva po meri)**.

- **Standard (Standardno)**: naloži privzete barvne nastavitve monitorja. To je privzeti prednastavljeni način.
- **ComfortView**: zmanjša raven modre svetlobe, ki jo oddaja zaslon, zato je udobnejši za oči.
- **Multimedia (Večpredstavnost)**: naloži barvne nastavitve, primerne za večpredstavnostne aplikacije.
- **Movie (Film)**: naloži barvne nastavitve, primerne za filme.
- **Game (Igra)**: naloži barvne nastavitve, primerne za večino aplikacij za igre.
- **Warm (Toplo)**: poveča barvno temperaturo. Zaslon je rdečim/rumenim odtenkom videti toplejši.
- **Cool (Hladno)**: zmanjša barvno temperaturo. Zaslon je z modrim odtenkom videti hladnejši.
- **Custom Color (Barva po meri)**: omogoča ročno prilagajanje barvnih nastavitvev.

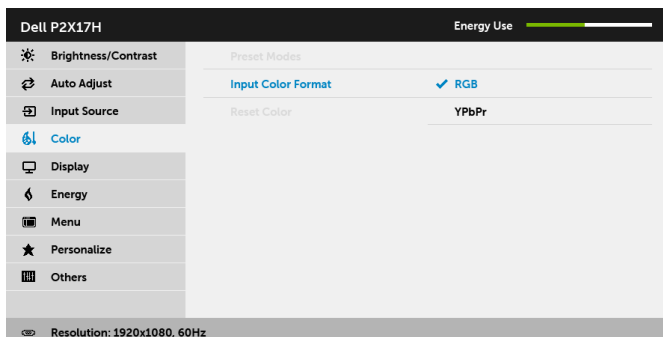
Z gumboma  in  lahko prilagodite vrednosti treh barv (R, G, B) in ustvarite svoj prednastavljeni barvni način.






## Input Color Format (Oblika vhodne barve)


Omogoča, da nastavite video vhodni način na naslednje vrednosti:  
**RGB**: to možnost izberite, če je monitor priključen na računalnik (ali predvajalnik DVD) s kablom DP ali HDMI.  
**YPbPr**: to možnost izberite, če predvajalnik DVD-jev podpira izhod YPbPr.



**Hue (Odtенок)** Ta funkcija lahko spremeni barvo video slike v zeleno ali vijolično. Uporablja se za prilagoditev zelenega kožnega barvnega odtenka.

S pomočjo  ali  prilagodite odtenek od '0' do '100'.



S pomočjo  povečajte zelen odtenek video slike.

S pomočjo  povečajte vijoličast odtenek video slike.


**OPOMBA:** Prilagoditev **Hue (Odtенок)** je na voljo samo, če izberete prednastavljeni način **Movie (Film)** ali **Game (Igra)**.

## Saturation (Nasičenost)

Ta funkcija lahko prilagodi barvno nasičenost video slike. S pomočjo

 ali  prilagodite nasičenost od '0' do '100'.

S pomočjo  povečajte barvni videz video slike.

S pomočjo  povečajte enobarvni videz video slike.

**OPOMBA:** Prilagoditev **Saturation (Nasičenost)** je na voljo samo, če izberete prednastavljeni način **Movie (Film)** ali **Game (Igra)**.

## Reset Color (Ponastavi barvo)

Ponastavite barvne nastavitve monitorja na tovarniško nastavljene vrednosti.



## Display (Zaslon)

Z nastavitvijo **Display (Zaslon)** lahko prilagodite sliko.

Dell P2X17H		Energy Use
Brightness/Contrast	Aspect Ratio	Wide 16:9
Auto Adjust	Horizontal Position	50
Input Source	Vertical Position	50
Color	Sharpness	50
Display	Pixel Clock	50
Energy	Phase	50
Menu	Dynamic Contrast	
Personalize	Response Time	Normal
Others	Reset Display	
Resolution: 1920x1080, 60Hz		



### Aspect Ratio (Razmerje stranic)

Prilagodi razmerje stranic na **Wide 16:9 (Široko 16:9)**, **4:3** ali **5:4**.

### Horizontal Position (Vodoravni položaj)

S pomočjo ali prilagodite sliko na levo ali desno. Minimum je '0' (-).

Maksimum je '100' (+).

### Vertical Position (Navpični položaj)

S pomočjo ali prilagodite sliko gor ali dol. Minimum je '0' (-).

Maksimum je '100' (+).

**OPOMBA:** Prilagoditvi **Horizontal Position (Vodoravni položaj)** in **Vertical Position (Navpični položaj)** sta na voljo samo za vhod "VGA".

### Sharpness (Ostrina)

S to funkcijo lahko izostrite ali omeščate sliko.

S pomočjo ali lahko prilagodite ostrino od '0' do '100'.

### Pixel Clock (Pikselska ura)

S prilagoditvama **Phase (Stopnja)** in **Pixel Clock (Pikselska ura)** lahko prilagodite monitor po svojih željah.

S pomočjo ali prilagodite sliko za najboljšo kakovost.

### Phase (Stopnja)

Če prilagoditev **Phase (Stopnja)** ne zagotavlja zadovoljivih rezultatov, uporabite prilagoditev **Pixel Clock (Pikselska ura)** (grobo), nato pa znova uporabite nastavev **Phase (Stopnja)** (fino).

**OPOMBA:** Prilagoditvi **Pixel Clock (Pikselska ura)** in **Phase (Stopnja)** sta na voljo samo za vhod "VGA".

### Dynamic Contrast (Dinamični kontrast)

Omogoča, da povečate raven kontrasta, da omogočite bolj ostro in podrobnejšo kakovost slike.

Za odpiranje podmenija uporabite . Nato uporabite , da vklopite ali izklopite funkcijo **Dynamic Contrast (Dinamični kontrast)**.

**OPOMBA:** **Dynamic Contrast (Dinamični kontrast)** zagotavlja višji kontrast, če izberete prednastavljeni način **Game (Igra)** ali **Movie (Film)**.

---

**Response Time (Odzivni čas)** Omogoča, da nastavite **Response Time (Odzivni čas)** na **Normal (Normalno)** ali **Fast (Hitro)**.

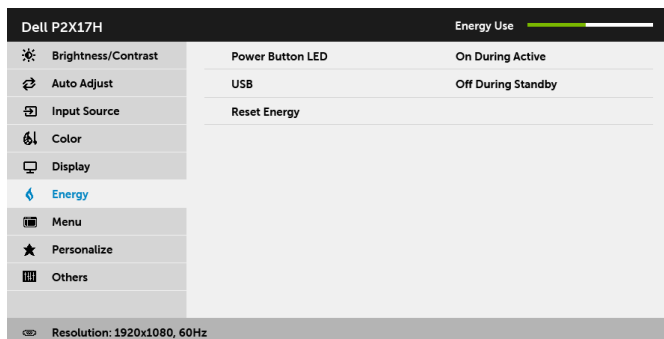
---

**Reset Display (Ponastavitev zaslona)** To možnost izberite, da obnovite privzete nastavitve zaslona.

---



## Energy (Energija)



---

**Power Button LED (Lučka LED gumba za vklop/izklop)** Omogoča, da vklopite ali izklopite indikator LED za vklop/izklop, da prihranite energijo.

---

**USB** Omogoča, da v stanju pripravljenosti monitorja omogočite ali onemogočite funkcijo USB.

**OPOMBA:** Možnost za Vklop/Izklop USB-ja v načinu pripravljenosti je na voljo samo, če je kabel USB za prenos v smeri navzgor odklopljen. Ta možnost je posivela, ko vklopite kabel USB za prenos v smeri navzgor.

---

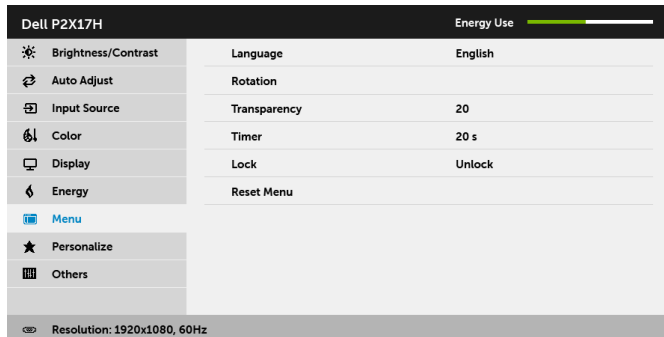
**Reset Energy (Ponastavi nastavitve za porabo energije)** To možnost izberite, da obnovite privzete nastavitve za **Energy (Energijo)**.

---



## Menu (Meni)

To možnost izberite, da prilagodite nastavitve menija OSD, na primer jezike, čas, ko je meni prikazan na zaslonu itd.





### Language (Jezik)

Možnosti za **Language (Jezik)** nastavijo meni OSD na enega od osmih jezikov (angleščina, španščina, francoščina, nemščina, brazilska portugalsščina, ruščina, poenostavljena kitajščina ali japonsščina).

### Rotation (Sukanje)



Zasuka meni OSD za 90 stopinj v obratni smeri urinega kazalca. Meni lahko prilagodite glede na [Sukanje zaslona](#).

### Transparency (Prosojnost)

To možnost izberite, če želite spremeniti prosojnost menija tako, da pritisnete gumba  in  (minimum 0/maksimum 100).

### Timer (Časomer)

Omogoča, da nastavite čas, ko meni OSD ostane aktiven, potem ko pritisnete gumb na monitorju.

S pomočjo  ali  lahko prilagodite drsnik v 1-sekundnih prirastkih od 5 do 60 sekund.

### Lock (Zakleni)

Nadzira dostop uporabnika do prilagoditev. Če je izbrana možnost **Lock (Zakleni)**, uporabniške prilagoditve niso dovoljene. Vsi gumbi so zaklenjeni.

#### OPOMBA:

Funkcija **Unlock (Odkleni)** – samo strojno odklepanje (pritisnite gumb zraven gumba za vklop/izklop in ga pridržite 6 sekund).

Funkcija **Lock (Zakleni)** – programsko (prek menija OSD) ali strojno zaklepanje (pritisnite gumb zraven gumba za vklop/izklop in ga pridržite 6 sekund).

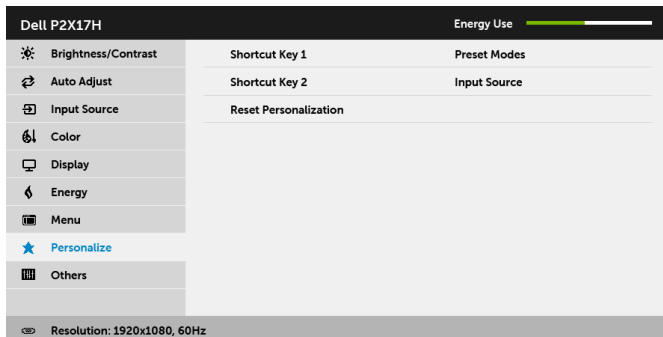
### Reset Menu (Ponastavi meni)

Ponastavi vse nastavitve menija OSD na tovarniško prednastavljene vrednosti.



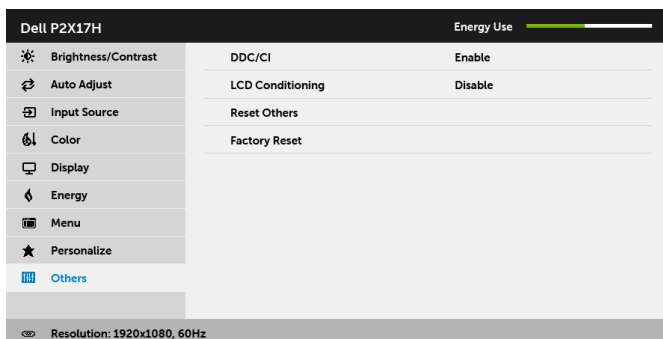
## Personalize (Prilagodi)

Uporabniki lahko izberejo možnost **Preset Modes (Prednastavljeni način)**, **Brightness/Contrast (Svetlost/Kontrast)**, **Auto Adjust (Samodejna prilagoditev)**, **Input Source (Vhodni vir)**, **Aspect Ratio (Razmerje stranic)** ali **Rotation (Sukanje)** in jo nastavijo kot bližnjično tipko.



## Others (Drugo)

To možnost izberite, če želite prilagoditi nastavitve OSD, na primer **DDC/CI**, **LCD Conditioning (Obnavljanje zaslona LCD)** itd.

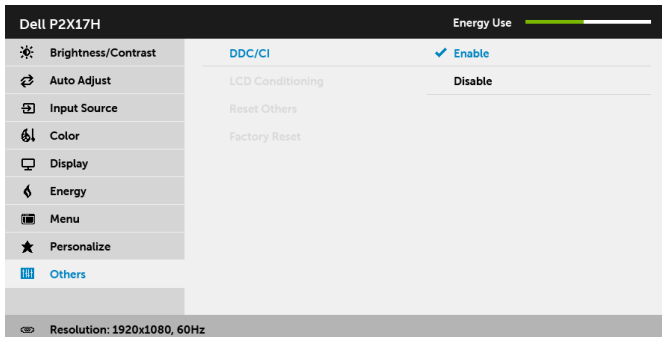


## DDC/CI

**DDC/CI** (Display Data Channel/Command Interface) omogoča prilagajanje parametrov monitorja (svetlost, barvno ravnotežje itd.) s programsko opremo na računalniku.

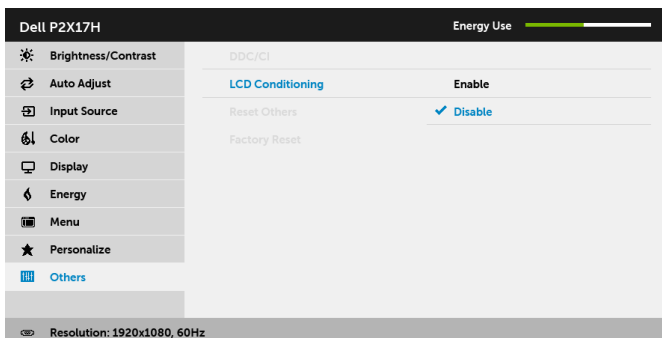
To funkcijo lahko onemogočite tako, da izberete **Disable (Onemogoči)**.

To funkcijo omogočite za najboljšo uporabniško izkušnjo in optimalno delovanje monitorja.



## LCD Conditioning (Obnavljanje zaslona LCD)

Pomaga zmanjšati manjše primere zadržanja slike. Glede na stopnjo zadržanja slike se lahko programa izvaja nekaj časa. To funkcijo lahko omogočite tako, da izberete **Enable (Omogoči)**.




## Reset Others (Ponastavi druge)

Ponastavi vse nastavitve na meniju **Others (Drugi)** na tovarniško prednastavljene vrednosti.

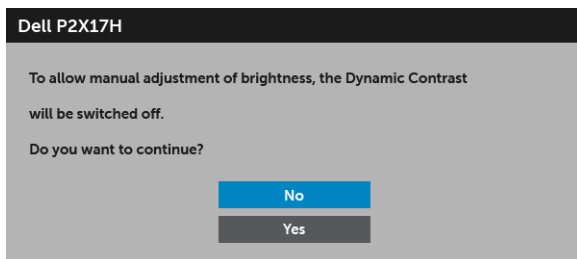
## Factory Reset (Ponastavitev na tovarniške privzete vrednosti)

Ponastavi vse nastavitve na tovarniško prednastavljene vrednosti.

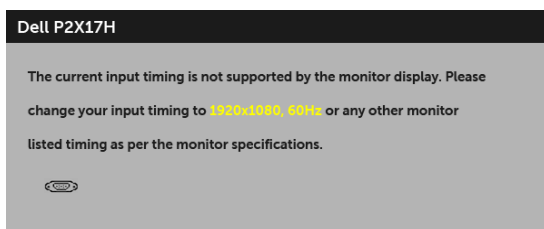
 **OPOMBA:** Ta monitor ima vgrajeno funkcijo za samodejno umerjanje svetlosti, ki kompenzira staranje osvetlitve LED.

## Opozorilno sporočilo OSD

Če je omogočena funkcija **Dynamic Contrast (Dinamični kontrast)** (v teh prednastavljenih načinih: **Game (Igra)** ali **Movie (Film)**), je ročna prilagoditev osvetlitve onemogočena.

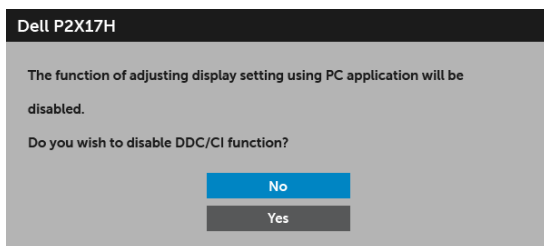


Če monitor ne podpira določenega načina ločljivosti, se prikaže naslednje sporočilo:



To pomeni, da se monitor ne more uskladiti s signalom, ki ga prejema iz računalnika. Za vodoravne in navpične obsege frekvence, ki jih lahko obravnava ta monitor, glejte [Specifikacije monitorja](#). Priporočeni način je 1920 x 1080.

Preden je funkcija DDC/CI onemogočena, se prikaže naslednje sporočilo:

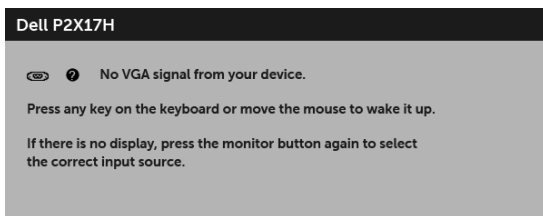


Ko monitor preklopi v način varčevanja z energijo, se prikaže naslednje sporočilo:



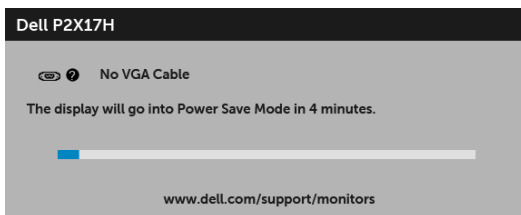
Aktivirajte računalnik in zbudite monitor, da pridobite dostop do [OSD](#).

Če pritisnete kateri koli gumb, razen gumba za vklop/izklop, se glede na izbran vhod prikaže naslednje sporočilo:

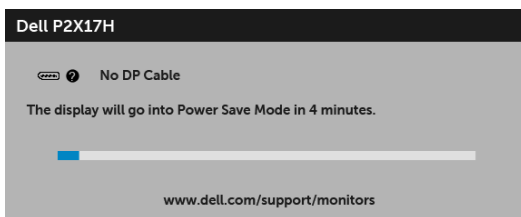


**OPOMBA:** Sporočilo je lahko nekoliko drugačno glede na priključen vhodni signal.

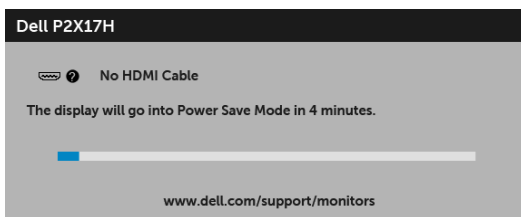
Če je izbran vhod VGA, HDMI ali DP ali ustrezen kabel ni priključen, se prikaže plavajoče pogovorno okno, prikazano spodaj.



ali



ali



Za dodatne informacije glejte [Odpravljanje težav](#).



# Nastavitev največje ločljivosti

Postopek nastavitve največje ločljivosti za monitor:

V sistemu Windows® 7, Windows® 8 in Windows® 8.1:

- 1 Za sisteme Windows® 8 in Windows® 8.1 izberite ploščico Namizje, da preklopite na klasično namizje.
- 2 Z desno tipko miške kliknite namizje, nato pa kliknite **Ločljivost zaslona**.
- 3 Kliknite spustni seznam Ločljivost zaslona, nato pa izberite **1920 x 1080**.
- 4 Kliknite **V redu**.

V sistemu Windows® 10:

- 1 Z desno tipko miške kliknite namizje, nato pa kliknite **Nastavitve zaslona**.
- 2 Kliknite **Napredne nastavitve zaslona**.
- 3 Kliknite spustni seznam **Ločljivost**, nato pa izberite **1920 x 1080**.
- 4 Kliknite **Uporabi**.

Če 1920 x 1080 ni prikazano kot možnost, boste morda morali posodobiti grafični gonilnik. Glede na računalnik dokončajte enega od spodnjih postopkov:

Če imate namizni ali prenosni računalnik Dell:

- Pojdite na <http://www.dell.com/support>, vnesite storitveno oznako, nato pa prenesite najnovejši gonilnik za grafično kartico.

Če uporabljate računalnik, ki ni Dell (prenosni ali namizni):

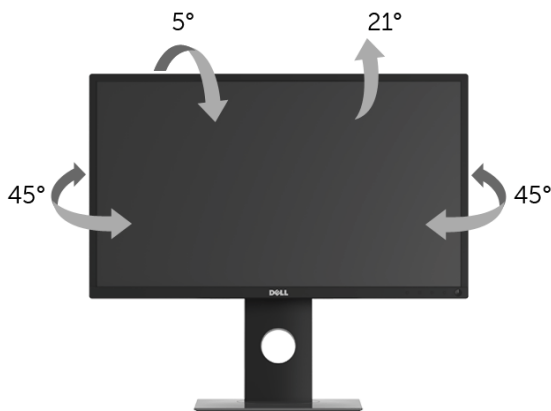
- Pojdite na spletno mesto za podporo za svoj računalnik in prenesite najnovejše grafične gonilnike.
- Pojdite na spletno mesto grafične kartice in prenesite najnovejše grafične gonilnike.

## Uporaba nagiba, naklona in navpičnega podaljšanja

**OPOMBA:** To velja za monitor s stojalom. Če kupite katero koli drugo stojalo, za navodila za nastavitev glejte priročnik ustreznega stojala za nastavitev.

### Nagib, naklon

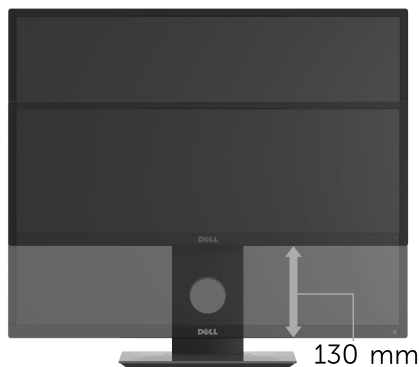
Ko je stojalo pritrjeno na monitor, lahko monitor nagnete ali naklonite, da poiščete najudobnejši kot gledanja.



**OPOMBA:** Ko je monitor odpremljen iz tovarne, stojalo ni pritrjeno.

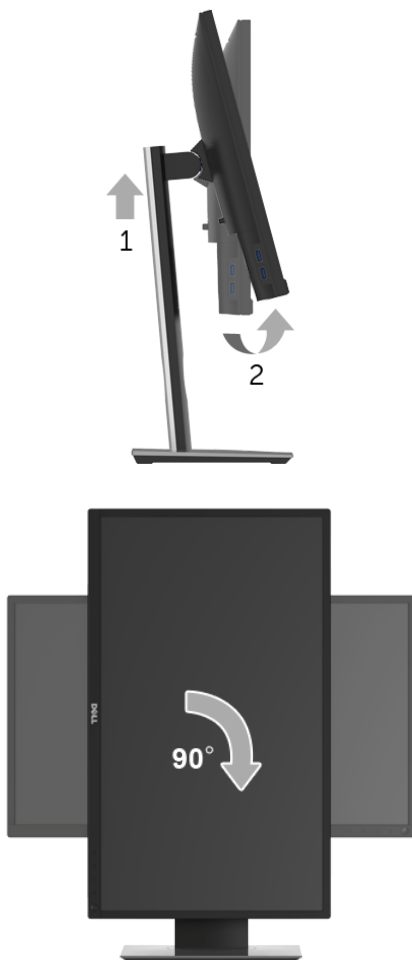
### Navpično podaljšanje


**OPOMBA:** Stojalo je mogoče podaljšati navpično za 130 mm. Spodnja slika prikazuje, kako to naredite.



## Sukanje monitorja

Preden zasukate monitor, mora biti do konca navpično podaljšan ([Navpično podaljšanje](#)) in povsem nagnjen navzgor, da preprečite udarec v spodnji rob monitorja.




 **OPOMBA:** Če želite z računalnikom Dell uporabljati funkcijo Sukanje zaslona (ležeči pogled v primerjavi s pokončnim), potrebujete posodobljeni grafični gonilnik, ki ni priložen temu monitorju. Če želite prenesti grafični gonilnik, pojdite na spletno mesto [www.dell.com/support](http://www.dell.com/support) in za najnovejše posodobitve gonilnikov glejte razdelek **Download (Prenos)** za **Video Drivers (Video gonilnike)**.

 **OPOMBA:** V *Pokončnem načinu pogleda* se lahko morda zmanjša učinkovitost aplikacij, ki porabljajo veliko moči grafične kartice (igre 3D itd.).


## Prilagajanje nastavitve sukanja zaslona sistema

Potem ko zasukate monitor, morate dokončati spodnji postopek, da prilagodite nastavitve sukanja zaslona sistema.

 **OPOMBA:** Če uporabljate monitor z računalnikom, ki ni Dell, morate na spletnem mestu grafičnega gonilnika ali proizvajalca računalnika poiskati informacije o sukanju vsebine na zaslonu.


Prilagoditev nastavitve sukanja zaslona:

- 1 Z desno tipko miške kliknite namizje, nato pa kliknite **Lastnosti**.
- 2 Izberite zavihek **Nastavitve**, nato pa kliknite **Napredno**.
- 3 Če uporabljate grafično kartico ATI, izberite zavihek **Sukanje** in nastavite želeno sukanje.
- 4 Če uporabljate grafično kartico nVidia, kliknite zavihek **nVidia**, v stolpcu na levi strani izberite **NVRotate**, nato pa izberite želeno sukanje.
- 5 Če uporabljate grafično kartico Intel<sup>®</sup>, izberite zavihek grafične kartice **Intel**, kliknite **Grafika Lastnosti**, izberite zavihek **Sukanje**, nato pa izberite želeno sukanje.

 **OPOMBA:** Če možnost sukanja ni prikazana ali ne deluje pravilno, pojdite na spletno mesto **www.dell.com/support** in prenesite najnovejši gonilnik za grafično kartico.

# Odpravljanje težav

---

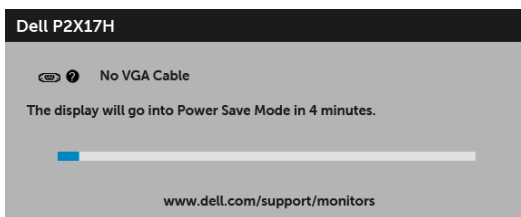
 **OPOZORILO:** Preden začnete kateri koli postopek v tem razdelku, upoštevajte [Varnostna navodila](#).

## Samopreizkus

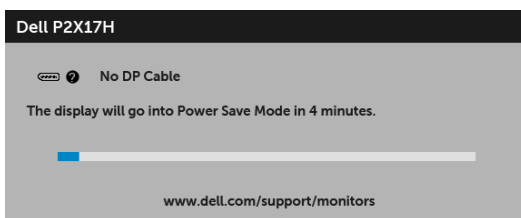
Monitor nudi funkcijo samopreizkusa, s katero lahko preverite, ali monitor deluje pravilno. Če sta monitor in računalnik pravilno povezana, toda zaslon monitorja ostane zatemnjen, s spodnjimi koraki opravite samopreizkus monitorja:

- 1 Izklopite računalnik in monitor.
- 2 Kabel za video odklopite iz hrbtne strani računalnika.
- 3 Vključite monitor.

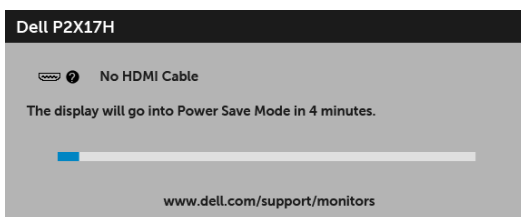
Če monitor ne more zaznati video signala in deluje pravilno, se na zaslonu prikaže plavajoče pogovorno okno (na črnem ozadju). Lučka LED za vklop/izklop med načinom samopreizkusa sveti belo. Glede na izbran vhod se po zaslonu neprekinjeno pomika eno od spodaj prikazanih pogovornih oken.



ali



ali



- 4 To okno se prikaže tudi med običajnim delovanjem sistema, če se povezava video kabla prekine ali se ta poškoduje.
- 5 Izklopite monitor in znova priključite video kabel, nato pa vklopite računalnik in monitor.

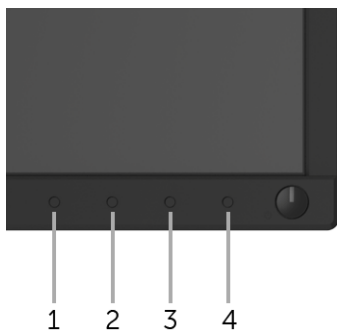
Če zaslon monitorja po uporabi prejšnjega postopka ostane prazen, preglejte video kontrolnik in računalnik, ker monitor deluje pravilno.

## Vgrajena diagnostika

Monitor ima vgrajeno diagnostično orodje, ki vam pomaga določiti, ali je nenormalno delovanje zaslona, ki ga izkušate, spremljajoča težava monitorja ali računalnika in video kartice.



**OPOMBA:** Vgrajeno diagnostično orodje lahko zaženete samo, ko je video kabel odklopljen, monitor pa je v načinu *samopreizkusa*.



Postopek zagona vgrajenega diagnostičnega orodja:

- 1 Prepričajte se, da je zaslon čist (na površini zaslona ni prašnih delcev).
- 2 Kable za video odklopite iz hrbtne strani računalnika ali monitorja. Monitor preklopi v način samopreizkusa.
- 3 Na sprednji plošči pritisnite **gumb 1** in ga pridržite 5 sekund. Prikaže se siv zaslon.
- 4 Natančno preglejte, ali so na zaslonu kakršni koli nenormalni pojavi.
- 5 Znova pritisnite **gumb 1** na sprednji plošči. Barva zaslona se spremeni v rdečo.
- 6 Preglejte, ali so na zaslonu kakršni koli nenormalni pojavi.
- 7 Ponovite 5. in 6. korak, da pregledate zaslon v zeleni, modri, črni in beli barvi ter zaslon z besedilom.

Preizkus je končan, ko se prikaže zaslon z besedilom. Za izhod znova pritisnite **gumb 1**.

Če pri uporabi vgrajenega diagnostičnega orodja na zaslonu ne odkrijete nobenih nenormalnih pojavov, monitor deluje pravilno. Preverite video kartico in računalnik.

## Pogoste težave

Spodnja tabela vsebuje splošne informacije o pogostih težavah z monitorjem, na katere lahko naletite, in možne rešitve:

Splošni simptomi	Kaj izkušate	Možne rešitve
Ni videa/lučka LED za vklop/izklop ne sveti	Ni slike	<ul style="list-style-type: none"><li>• Prepričajte se, da je kabel za video, ki povezuje monitor in računalnik, pravilno povezan in dobro pritrjen.</li><li>• S katero koli drugo električno opremo preverite, ali električna vtičnica deluje pravilno.</li><li>• Prepričajte se, da je gumb za vklop/izklop povsem pritisnjen.</li><li>• Prepričajte se, da je na meniju <b>Input Source (Vhodni vir)</b> izbran pravi vhodni vir.</li></ul>
Ni videa/lučka LED za vklop/izklop sveti	Ni slike ali ni svetlosti	<ul style="list-style-type: none"><li>• Prek menija OSD povečajte kontrolnika za svetlost in kontrast.</li><li>• Izvedite funkcijo samopreizkusa monitorja.</li><li>• Preverite, ali so na priključku video kabla morda zvite ali zlomljene nožice.</li><li>• Zaženite vgrajeno diagnostično orodje.</li><li>• Prepričajte se, da je na meniju <b>Input Source (Vhodni vir)</b> izbran pravi vhodni vir.</li></ul>
Slab fokus	Slika je motna, zamegljena ali podvojena	<ul style="list-style-type: none"><li>• Prek menija OSD izvedite <b>Auto Adjust (Samodejno prilagoditev)</b>.</li><li>• Prek menija OSD prilagodite kontrolnika <b>Phase (Stopnja)</b> in <b>Pixel Clock (Pikselska ura)</b>.</li><li>• Odstranite podaljševalne kable za video.</li><li>• Monitor ponastavite na tovarniško določene vrednosti.</li><li>• Spremenite ločljivost videa v pravilno razmerje stranic.</li></ul>
Tresoč/migljajoč video	Valovita slika ali majhni premiki	<ul style="list-style-type: none"><li>• Prek menija OSD izvedite <b>Auto Adjust (Samodejno prilagoditev)</b>.</li><li>• Prek menija OSD prilagodite kontrolnika <b>Phase (Stopnja)</b> in <b>Pixel Clock (Pikselska ura)</b>.</li><li>• Monitor ponastavite na tovarniško določene vrednosti.</li><li>• Preverite okoljske faktorje.</li><li>• Premestite monitor in ga preizkusite v drugi sobi.</li></ul>
Manjkajoče slikovne točke	Na zaslonu LCD so pike	<ul style="list-style-type: none"><li>• Monitor vklopite in izklopite.</li><li>• Slikovna točka, ki je trajno izklopljena, je naravna okvara, ki se lahko zgodi v tehnologiji LCD.</li><li>• Za dodatne informacije o Prilivniku za kakovost in slikovne točke monitorja Dell pojdite na spletno mesto za podporo Dell na naslovu: <a href="http://www.dell.com/support/monitors">http://www.dell.com/support/monitors</a>.</li></ul>

Zataknjene slikovne točke	Na zaslonu LCD so svetle pike	<ul style="list-style-type: none"> <li>• Monitor vklopite in izklopite.</li> <li>• Slikovna točka, ki je trajno izklopljena, je naravna okvara, ki se lahko zgodi v tehnologiji LCD.</li> <li>• Za dodatne informacije o Pravidniku za kakovost in slikovne točke monitorja Dell pojdite na spletno mesto za podporo Dell na naslovu: <a href="http://www.dell.com/support/monitors">http://www.dell.com/support/monitors</a>.</li> </ul>
Težave s svetlostjo	Slika je pretemna ali presvetla	<ul style="list-style-type: none"> <li>• Monitor ponastavite na tovarniško določene vrednosti.</li> <li>• Prek menija OSD izvedite <b>Auto Adjust (Samodejno prilagoditev)</b>.</li> <li>• Prek menija OSD prilagodite kontrolnika za svetlost in kontrast.</li> </ul>
Geometrično popačenje	Zaslon ni pravilno centriran	<ul style="list-style-type: none"> <li>• Monitor ponastavite na tovarniško določene vrednosti.</li> <li>• Prek menija OSD izvedite <b>Auto Adjust (Samodejno prilagoditev)</b>.</li> <li>• Prek menija OSD prilagodite vodoravni in navpični kontrolnik.</li> </ul> <p><b>OPOMBA:</b> Če uporabljate vhod HDMI/DisplayPort, prilagoditve postavitve niso na voljo.</p>
Vodoravne/navpične črte	Na zaslonu je ena ali več črt	<ul style="list-style-type: none"> <li>• Monitor ponastavite na tovarniško določene vrednosti.</li> <li>• Prek menija OSD izvedite <b>Auto Adjust (Samodejno prilagoditev)</b>.</li> <li>• Prek menija OSD prilagodite kontrolnika <b>Phase (Stopnja)</b> in <b>Pixel Clock (Pikselska ura)</b>.</li> <li>• Izvedite samopreizkus monitorja in preverite, ali se te črte pojavijo tudi v načinu samopreizkusa.</li> <li>• Preverite, ali so na priključku video kabla morda zvite ali zlomljene nožice.</li> <li>• Zaženite vgrajeno diagnostično orodje.</li> </ul> <p><b>OPOMBA:</b> Če uporabljate vhod HDMI/DisplayPort, prilagoditvi <b>Pixel Clock (Pikselska ura)</b> in <b>Phase (Stopnja)</b> nista na voljo.</p>
Težave s sinhroniziranjem	Na zaslonu je nered ali pa je videti razklan	<ul style="list-style-type: none"> <li>• Monitor ponastavite na tovarniško določene vrednosti.</li> <li>• Prek menija OSD izvedite <b>Auto Adjust (Samodejno prilagoditev)</b>.</li> <li>• Prek menija OSD prilagodite kontrolnika <b>Phase (Stopnja)</b> in <b>Pixel Clock (Pikselska ura)</b>.</li> <li>• Izvedite samopreizkus monitorja in preverite, ali se nered na zaslonu pojavi tudi v načinu samopreizkusa.</li> <li>• Preverite, ali so na priključku video kabla morda zvite ali zlomljene nožice.</li> <li>• Računalnik znova zaženite v <i>varnem načinu</i>.</li> </ul>
Težave, povezane z varnostjo	Vidni znaki dima ali isker	<ul style="list-style-type: none"> <li>• Ni izvajajte nobenih korakov odpravljanja težav.</li> <li>• Nemudoma pokličite podjetje Dell.</li> </ul>
Občasne težave	Monitor se vklaplja in izklaplja	<ul style="list-style-type: none"> <li>• Prepričajte se, da je kabel za video, ki povezuje monitor z računalnikom, pravilno povezan in dobro pritrjen.</li> <li>• Monitor ponastavite na tovarniško določene vrednosti.</li> <li>• Izvedite samopreizkus monitorja in preverite, ali se občasna težava pojavi tudi v načinu samopreizkusa.</li> </ul>



Manjkajoča barva	Manjkajoča barva na sliki	<ul style="list-style-type: none"> <li>Izvedite funkcijo samopreizkusa monitorja.</li> <li>Prepričajte se, da je kabel za video, ki povezuje monitor z računalnikom, pravilno povezan in dobro pritrjen.</li> <li>Preverite, ali so na priključku video kabla morda zvite ali zlomljene nožice.</li> </ul>
Napačna barva	Barva slike ni ustrezna	<ul style="list-style-type: none"> <li>Glede na aplikacijo spremenite nastavev <b>Preset Modes (Prednastavljeni načini)</b> na meniju OSD <b>Color (Barva)</b>.</li> <li>Pod možnostjo <b>Custom Color (Barva po meri)</b> na meniju OSD <b>Color (Barva)</b> prilagodite vrednost R/G/B.</li> <li>Zaženite vgrajeno diagnostično orodje.</li> </ul>
Statična slika se dolgo zadrži na levi strani monitorja	Na zaslonu se pojavi medla senca statične slike	<ul style="list-style-type: none"> <li>S funkcijo Upravljanje napajanja vedno izklopite monitor, ko ni v uporabi (za dodatne informacije glejte <a href="#">Načini za upravljanje napajanja</a>).</li> <li>Če želite, lahko uporabite dinamično spreminjajoč se ohranjevalnik zaslona.</li> </ul>

## Težave, specifične za izdelek

Specifični simptomi	Kaj izkušate	Možne rešitve
Slika na zaslonu je premajhna	Slika je na sredini zaslona, vendar ne zapolni celotnega območja ogleda	<ul style="list-style-type: none"> <li>Preverite nastavev <b>Aspect Ratio (Razmerje stranic)</b> na meniju OSD <b>Display (Zaslon)</b>.</li> <li>Monitor ponastavite na tovarniško določene vrednosti.</li> </ul>
Monitorja ni mogoče prilagoditi z gumbi na sprednji plošči	Meni OSD se ne prikaže na zaslonu	<ul style="list-style-type: none"> <li>Izklopite monitor, odklopite električni kabel, ga znova vklopite, nato pa vključite monitor.</li> <li>Preverite, ali je meni OSD zaklenjen. Če je, pritisnite gumb nad gumbom za vklop/izklop in ga pridržite 6 sekund, da odklenete monitor (za dodatne informacije glejte <a href="#">Lock (Zakleni)</a>).</li> </ul>
Ob pritisku uporabniških kontrolnikov ni vhodnega signala	Ni slike, lučka LED sveti belo	<ul style="list-style-type: none"> <li>Preverite vir signala. Premaknite miško ali pritisnite katero koli tipko na tipkovnici in se prepričajte, da računalnik ni v načinu varčevanja z energijo.</li> <li>Preverite, ali je signalni kabel pravilno priključen. Po potrebi znova vklopite signalni kabel.</li> <li>Ponastavite računalnik ali video predvajalnik.</li> </ul>
Slika ne zapolni celotnega zaslona	Slika ne more zapolniti višine ali širine zaslona	<ul style="list-style-type: none"> <li>Zaradi različnih video formatov (razmerij stranic) DVD-jev je slika na monitorju lahko prikazana v celozaslonskem načinu.</li> <li>Zaženite vgrajeno diagnostično orodje.</li> </ul>




**OPOMBA:** Če izberete način HDMI/DP, funkcija **Auto Adjust (Samodejna prilagoditev)** ni na voljo.

# Težave, specifične za vmesnik USB (Universal Serial Bus)

Specifični simptomi	Kaj izkušate	Možne rešitve
Vmesnik USB ne deluje	Zunanje naprave USB ne delujejo	<ul style="list-style-type: none"><li>• Preverite, ali je monitor vklopljen.</li><li>• Kabel za prenos v smeri navzgor znova priključite v računalnik.</li><li>• Znova priključite zunanje naprave USB (priključek za prenos v smeri navzdol).</li><li>• Izklopite monitor in ga znova vklopite.</li><li>• Znova zaženite računalnik.</li><li>• Nekatere naprave USB, na primer zunanji prenosni HDD, zahtevajo višji električni tok; napravo priključite neposredno v računalniški sistem.</li></ul>
Izjemno hitri vmesnik USB 3.0 je počasen	Izjemno hitre zunanje naprave USB 3.0 delujejo počasi ali pa sploh ne	<ul style="list-style-type: none"><li>• Preverite, ali ima računalnik zmožnost za USB 3.0.</li><li>• Nekateri računalniki imajo priključke USB 3.0, USB 2.0 in USB 1.1. Prepričajte se, da je uporabljen pravilen priključek USB.</li><li>• Kabel za prenos v smeri navzgor znova priključite v računalnik.</li><li>• Znova priključite zunanje naprave USB (priključek za prenos v smeri navzdol).</li><li>• Znova zaženite računalnik.</li></ul>
Brezžične zunanje naprave USB prenehajo delovati, ko je vklopljena naprava USB 3.0	Brezžične zunanje naprave USB se odzivajo počasi ali pa delujejo samo, ko se razdalja med njimi in njihovim sprejemnikom zmanjša	<ul style="list-style-type: none"><li>• Povečajte razdaljo med zunanji napravami USB 3.0 in brezžičnim sprejemnikom USB.</li><li>• Brezžični sprejemnik USB postavite čim bližje k brezžičnim zunanji napravam USB.</li><li>• Za postavitev brezžičnega sprejemnika USB čim dlje od priključka USB 3.0 uporabite podaljšek kabla USB.</li></ul>

## OPOZORILO: Varnostna navodila

 **OPOZORILO:** Uporaba kontrolnikov, prilagoditev ali postopkov razen tistih, ki so podani v tej dokumentaciji, lahko povzroči izpostavljenost električnemu udaru ter električnim in/ali mehanskim nevarnostim.


Za informacije o varnostnih navodilih glejte Varnostne, okoljevarstvene in upravne informacije (SERI).

## Obvestila FCC (samo za ZDA) in druge upravne informacije

Za obvestila FCC in druge upravne informacije glejte spletno mesto združljivosti z upravnimi zahtevami na naslovu [www.dell.com/regulatory\\_compliance](http://www.dell.com/regulatory_compliance).

## Stik s podjetjem Dell

Stranke v ZDA naj pokličejo na številko 800-WWW-DELL (800-999-3355).

 **OPOMBA:** Če nimate aktivne internetne povezave, lahko poiščete podatke za stik na računu, potrdilu o plačilu ali v katalogu izdelkov Dell.

**Podjetje Dell nudi več spletnih in telefonskih možnosti podpore in servisa. Razpoložljivost je odvisna od države in izdelka, nekatere storitve pa morda ne bodo na voljo v vašem območju.**

- Spletna tehnična podpora – [www.dell.com/support/monitors](http://www.dell.com/support/monitors)
- Stik s podjetjem Dell – [www.dell.com/contactdell](http://www.dell.com/contactdell)