

Monitor Dell P2217H/P2317H/ P2317HWH/P2417H/P2717H Panduan Pengguna

Model: P2217H/P2317H/P2317HWH/P2417H/P2717H

Peraturan model: P2217Hb, P2217Hc, P2317Hb, P2317Hf,
P2317Ht, P2317HWHb, P2417Hb, P2417Hc, P2717Ht



Catatan, Perhatian, dan Peringatan



CATATAN: CATATAN menunjukkan informasi penting yang membantu Anda memaksimalkan penggunaan komputer.



PERHATIAN: Suatu tanda PERHATIAN menunjukkan adanya kerusakan potensial pada perangkat keras atau hilangnya data jika petunjuk tidak diikuti.



PERINGATAN: PERINGATAN menunjukkan potensi kerusakan properti, terluka atau kematian.

Hak Cipta © 2016-2018 Dell Inc. Hak cipta dilindungi undang-undang.

Produk ini dilindungi oleh hak cipta AS dan internasional serta hukum kekayaan intelektual. Logo Dell™ dan Dell adalah merek dagang dari Dell Inc. di Amerika Serikat dan/atau yurisdiksi lainnya. Semua tanda dan nama lain yang disebutkan disini merupakan merek dagang dari masing-masing perusahaan.

Daftar Isi


Tentang Monitor Anda	5
Isi Kemasan	5
Fitur Produk	7
Mengidentifikasi Komponen dan Kontrol	8
Spesifikasi Monitor	12
Kemampuan Plug and Play	23
Antarmuka USB (Universal Serial Bus)	24
Kebijakan Kualitas dan Piksel Monitor LCD	26
Panduan Pemeliharaan	26
Mengatur Monitor	27
Memasang Penyangga	27
Menyambungkan Monitor	29
Mengatur Kabel	31
Melepaskan Penyangga Monitor	31
Pemasangan di Dinding (Opsional)	32
Mengoperasikan Monitor	33
Menghidupkan Monitor	33
Menggunakan Kontrol Panel Depan	33
Menggunakan Menu OSD (Tampilan di Layar)	35


Mengatur Resolusi Maksimum	49
Memiringkan, Memutar, dan Menggeser Vertikal	50
Merotasi Monitor	51
Menyesuaikan Pengaturan Tampilan Rotasi Sistem	52
Mengatasi Masalah	53
Tes Mandiri	53
Alat Diagnostik	54
Masalah Umum	55
Masalah Khusus Produk	58
Masalah Khusus Universal Serial Bus (USB)	59
Lampiran	60
Ketetapan FCC (Hanya untuk A.S.) dan Informasi Peraturan	
Lainnya	60
Hubungi Dell	60

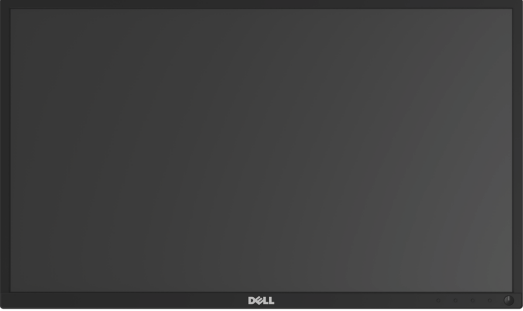


Tentang Monitor Anda

Isi Kemasan

Monitor ini dilengkapi semua komponen yang ditunjukkan di bawah ini. Pastikan Anda telah menerima semua komponen berikut dan [Hubungi Dell](#) jika salah satu di antaranya tidak tersedia.

 **CATATAN:** Beberapa item bersifat opsional dan mungkin tidak disertakan dengan monitor ini. Beberapa fitur atau media mungkin tidak tersedia di negara tertentu.

 **CATATAN:** Untuk mengatur dengan penyangga lainnya, silahkan merujuk ke masing-masing panduan setup penyangga untuk mendapatkan instruksi setup.

	Monitor
	Anak Tangga Dudukan
	Dasar Dudukan

	<p>Kabel Daya (Bergantung pada Negara)</p>
	<p>Kabel VGA</p>
	<p>Kabel DP</p>
	<p>Kabel USB 3.0 upstream (mengaktifkan port USB pada monitor)</p>
	<ul style="list-style-type: none"> • Panduan Persiapan Ringkas • Informasi Keselamatan, Lingkungan, dan Peraturan

Fitur Produk

Layar panel datar **Dell P2217H/P2317H/P2317HWH/P2417H/P2717H** memiliki matriks aktif, TFT (thin-film transistor), LCD (liquid crystal display) dan cahaya belakang LED. Fitur monitor mencakup:

- **P2217H:** area yang dapat dilihat 54,6 cm (21,5-inci) (diukur secara diagonal). Resolusi: Resolusi 1920 x 1080, lewat VGA, DisplayPort dan HDMI, dan dukungan layar penuh untuk resolusi yang lebih rendah.
- **P2317H/P2317HWH:** area yang dapat dilihat 58,4 cm (23-inci) (diukur secara diagonal). Resolusi: Resolusi 1920 x 1080, lewat VGA, DisplayPort dan HDMI, dan dukungan layar penuh untuk resolusi yang lebih rendah.
- **P2417H:** area yang dapat dilihat 60,5 cm (23,8-inci) (diukur secara diagonal). Resolusi: Resolusi 1920 x 1080, lewat VGA, DisplayPort dan HDMI, dan dukungan layar penuh untuk resolusi yang lebih rendah.
- **P2717H:** area yang dapat dilihat 68,6 cm (27-inci) (diukur secara diagonal). Resolusi: Resolusi 1920 x 1080, lewat VGA, DisplayPort dan HDMI, dan dukungan layar penuh untuk resolusi yang lebih rendah.
- Tingkat warna 72% NTSC.
- Bisa dimiringkan ke atas/bawah, diputar sesuai ketinggian, serta dapat digeser naik turun.
- Penyangga yang dapat dilepas dan VESA™ (Video Electronics Standards Association) 100 mm untuk solusi pemasangan yang fleksibel.
- Konektivitas digital dengan DisplayPort dan HDMI.
- Dilengkapi dengan port upstream 1 USB dan port downstream 4 USB.
- Kemampuan plug and play jika didukung oleh sistem Anda.
- Pengaturan OSD (tampilan di layar) untuk memudahkan konfigurasi dan pengoptimalan layar.
- Slot kunci keamanan.
- Kunci penyangga.
- 0,3 W daya siaga bila dalam mode istirahat.
- Pengukur Energi memperlihatkan tinggi energi yang dipakai oleh monitor pada waktu sebenarnya.
- Optimalkan kenyamanan mata dengan layar tanpa kedip dan fitur ComfortView yang meminimalkan emisi cahaya biru.

Mengidentifikasi Komponen dan Kontrol

Tampilan Depan



Kontrol panel depan

Label	Keterangan
1	Tombol fungsi (Untuk informasi selengkapnya, lihat Mengoperasikan Monitor)
2	Tombol Daya Hidup/Mati (dengan indikator LED)

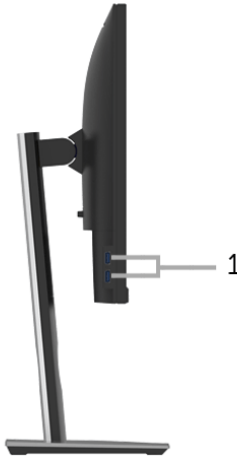
Tampilan Belakang



Tampilan belakang dengan penyangga monitor

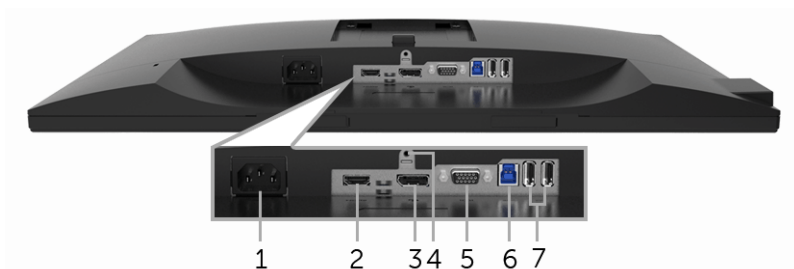
Label	Keterangan	Penggunaan
1	Lubang pemasangan VESA (100 mm x 100 mm - di bagian belakang terpasang Tutup VESA)	Monitor pemasangan untuk di dinding menggunakan alat yang kompatibel dengan VESA (100 mm x 100 mm).
2	Peraturan label peringkat	Daftar persetujuan peraturan.
3	Tombol pelepas penyangga	Lepaskan penyangga dari monitor.
4	Slot kunci keamanan	Melindungi monitor dengan kunci keamanan (kunci keamanan tidak diberikan).
5	Label nomor serial barcode, dan Tanda Layanan	Baca label ini jika perlu menghubungi kontak Dell untuk dukungan teknis.
6	Braket pemasangan Dell Soundbar	Memasang Dell Soundbar opsional. CATATAN: Lepas plastik yang menutupi slot dudukan sebelum memasang Dell Soundbar.
7	Slot manajemen kabel	Mengatur kabel dengan menempatkannya melalui slot.

Tampilan Samping



Label	Keterangan	Penggunaan
1	Port downstream USB	Menyambungkan perangkat USB. CATATAN: Untuk menggunakan port ini, Anda harus menyambungkan kabel USB (dilengkapi dengan monitor) ke port upstream USB di monitor dan ke komputer Anda.

Tampilan Bawah



Tampilan bawah tanpa penyangga monitor

Label	Keterangan	Penggunaan
1	Konektor kabel daya	Menyambungkan kabel daya.
2	Port HDMI	Sambungkan komputer Anda dengan kabel HDMI (kabel tidak termasuk).
3	DisplayPort	Sambungkan komputer Anda dengan kabel DP.
4	Fitur Kunci Penyangga	Kunci penyangga ke monitor dengan menggunakan sekrup M3 x 6 mm (sekrup tidak diberikan).
5	Konektor VGA	Sambungkan komputer Anda dengan kabel VGA.
6	Port upstream USB	Sambungkan kabel USB (dilengkapi dengan monitor) ke port ini lalu komputer Anda mengaktifkan port USB di monitor.
7	Port downstream USB	Menyambungkan perangkat USB. CATATAN: Untuk menggunakan port ini, Anda harus menyambungkan kabel USB (dilengkapi dengan monitor) ke port upstream USB di monitor dan ke komputer Anda.

Spesifikasi Monitor

Model	P2217H	P2317H/P2317HWH
Jenis layar	Matriks aktif - LCD TFT	
Teknologi panel	Pada Teknologi Pengganti Bidang	
Rasio Aspek	16:9	16:9
Gambar dapat dilihat		
Diagonal	546,10 mm (21,5 inci)	584,20 mm (23 inci)
Horizontal, Area Aktif	476,06 mm (18,74 inci)	509,18 mm (20,05 inci)
Vertikal, Area Aktif	267,79 mm (10,54 inci)	286,42 mm (11,28 inci)
Area	127484,10 mm ² (197,6 inci ²)	145839,33 mm ² (226,05 inci ²)
Pitch piksel	0,248 mm x 0,248 mm	0,265 mm x 0,265 mm
Piksel per inci (PPI)	102	96
Sudut pandang	178° (vertikal) biasa 178° (horizontal) biasa	
Kecerahan	250 cd/m ² (biasa)	
Rasio kontras	1000 hingga 1 (biasa) 4 Juta:1 (Dinamik)	
Lapisan layar tampilan	Anti-Silau dengan kekerasan 3H	
Cahaya latar	Sistem lampu samping LED putih	
Waktu respon (biasa)	6 md (abu-abu ke abu-abu)	
Kepekatan warna	16,7 juta warna	
Tingkatan warna	82% NTSC (CIE1976)*	
Perangkat internal	<ul style="list-style-type: none"> • Hub super-speed USB 3.0 (dengan 1 x port upstream USB 3.0) • 2 x port downstream USB 3.0 • 2 x port downstream USB 2.0 	
Konektivitas	<ul style="list-style-type: none"> • 1 x DP 1.2 • 1 x HDMI 1.4 • 1 x VGA • 1 x port USB 3.0 - Upstream • 2 x port USB 3.0 - Bagian samping • 2 x port USB 2.0 - Bagian bawah 	
Lebar pembatas (sisi monitor ke area aktif)	11,4 mm (Atas/Kiri/Kanan) 18,1 mm (Bagian bawah)	11,4 mm (Atas/Kiri/Kanan) 18,1 mm (Bagian bawah)

Dapat disesuaikan	
Penyangga dapat diatur tingginya	130 mm
Memiringkan	-5° hingga 21°
Memutar	-45° hingga 45°
Pivot	90° (searah jarum jam)
Kompatibilitas Dell Display Manager	Ya
Keamanan	Slot kunci keamanan (kunci kabel dijual tersendiri)

Model	P2417H	P2717H
Jenis layar	Matriks aktif - LCD TFT	
Teknologi panel	Pada Teknologi Pengganti Bidang	
Rasio Aspek	16:9	16:9
Gambar dapat dilihat		
Diagonal	604,52 mm (23,8 inci)	685,80 mm (27 inci)
Horizontal, Area Aktif	527,04 mm (20,75 inci)	597,92 mm (23,54 inci)
Vertikal, Area Aktif	296,46 mm (11,67 inci)	336,30 mm (13,24 inci)
Area	156246,27 mm ² (242,18 inci ²)	201073,77 mm ² (311,65 inci ²)
Pitch piksel	0,275 mm x 0,275 mm	0,311 mm x 0,311 mm
Piksel per inci (PPI)	93	82
Sudut pandang	178° (vertikal) biasa 178° (horizontal) biasa	
Kecerahan	250 cd/m ² (biasa)	300 cd/m ² (biasa)
Rasio kontras	1000 hingga 1 (biasa) 4 Juta:1 (Dinamik)	
Lapisan layar tampilan	Anti-Silau dengan kekerasan 3H	
Cahaya latar	Sistem lampu samping LED putih	
Waktu respon (biasa)	6 md (abu-abu ke abu-abu)	
Kepekatan warna	16,7 juta warna	
Tingkatan warna	82% NTSC (CIE1976)*	
Perangkat internal	<ul style="list-style-type: none"> • Hub super-speed USB 3.0 (dengan 1 x port upstream USB 3.0) • 2 x port downstream USB 3.0 • 2 x port downstream USB 2.0 	

Konektivitas	<ul style="list-style-type: none"> • 1 x DP 1.2 • 1 x HDMI 1.4 • 1 x VGA • 1 x port USB 3.0 - Upstream • 2 x port USB 3.0 - Bagian samping • 2 x port USB 2.0 - Bagian bawah 	
Lebar pembatas (sisi monitor ke area aktif)	11,4 mm (Atas/Kiri/Kanan) 18,1 mm (Bagian bawah)	11,6 mm (Atas/Kiri/Kanan) 18,2 mm (Bagian bawah)
Dapat disesuaikan		
Penyangga dapat diatur tingginya	130 mm	
Memiringkan	-5° hingga 21°	
Memutar	-45° hingga 45°	
Pivot	90° (searah jarum jam)	
Kompatibilitas Dell Display Manager	Ya	
Keamanan	Slot kunci keamanan (kunci kabel dijual tersendiri)	

* Tingkat warna (biasa) didasarkan pada standar uji CIE1976 (82% NTSC) dan CIE1931 (72% NTSC).

Spesifikasi Resolusi

Model	P2217H/P2317H/P2317HWH/P2417H/P2717H
Rentang pindai horizontal	30 kHz hingga 83 kHz (otomatis)
Rentang pindai vertikal	56 Hz hingga 76 Hz (otomatis)
Resolusi setelan awal maksimum	1920 x 1080 pada 60 Hz

Mode Video yang Didukung

Model	P2217H/P2317H/P2317HWH/P2417H/P2717H
Kemampuan tampilan video (pemutaran VGA, HDMI & DP)	480i, 480p, 576i, 576p, 720p, 1080i, 1080p

Mode Tampilan Preset

Mode Tampilan	Frekuensi Horizontal (kHz)	Frekuensi Vertikal (Hz)	Clock Piksel (MHz)	Polaritas Sinkronisasi (Horizontal/Vertikal)
VESA, 640 x 480	31,5	60,0	25,2	-/-
VESA, 640 x 480	37,5	75,0	31,5	-/-
IBM, 720 x 400	31,5	70,0	28,3	-/+
VESA, 800 x 600	37,9	60,0	40,0	+/+
VESA, 800 x 600	46,9	75,0	49,5	+/+
VESA, 1024 x 768	48,4	60,0	65,0	-/-
VESA, 1024 x 768	60,0	75,0	78,8	+/+
VESA, 1152 x 864	67,5	75,0	108,0	+/+
VESA, 1280 x 1024	64,0	60,0	108,0	+/+
VESA, 1280 x 1024	80,0	75,0	135,0	+/+
VESA, 1600 x 900	60,0	60,0	108,0	+/+
VESA, 1920 x 1080	67,5	60,0	148,5	+/+

Spesifikasi Listrik

Model	P2217H/P2317H/P2317HWH/P2417H/P2717H
Sinyal input video	<ul style="list-style-type: none"> • RGB Analog, 0,7 Volt +/- 5%, polaritas positif pada impedansi input 75 ohm • HDMI 1.4, 600 mV untuk setiap saluran yang berbeda, impedansi input 100 ohm setiap pasangan yang berbeda • DisplayPort 1.2, 600 mV untuk setiap saluran yang berbeda, impedansi input 100 ohm setiap pasangan yang berbeda
Tegangan/frekuensi/arus input AC	100 VAC sampai 240 VAC / 50 Hz atau 60 Hz \pm 3 Hz / 1,5 A (biasa)
Arus daya saat dihidupkan	<ul style="list-style-type: none"> • 120 V: 30 A (Maks) pada 0°C (awal dingin) • 220 V: 60 A (Maks) pada 0°C (awal dingin)

Karakteristik Fisik

Model	P2217H	P2317H/P2317HWH
Jenis kabel sinyal	<ul style="list-style-type: none"> • Analog: D-Sub, 15 pena • Digital: DisplayPort, 20 pena • Digital: HDMI, 19 pena (kabel tidak termasuk) • Bus Serial Universal: USB, 9 pena 	
Dimensi (dengan penyangga)		
Tinggi (ditinggikan)	477,8 mm (18,81 inci)	487,1 mm (19,17 inci)
Tinggi (tidak dipanjangkan)	354,4 mm (13,95 inci)	357,1 mm (14,06 inci)
Lebar	498,9 mm (19,64 inci)	532,0 mm (20,94 inci)
Kedalaman	180,0 mm (7,09 inci)	180,0 mm (7,09 inci)
Dimensi (tanpa penyangga)		
Tinggi	297,3 mm (11,70 inci)	315,9 mm (12,43 inci)
Lebar	498,9 mm (19,64 inci)	532,0 mm (20,94 inci)
Kedalaman	50,3 mm (1,98 inci)	50,3 mm (1,98 inci)
Dimensi penyangga		
Tinggi (ditinggikan)	400,8 mm (15,78 inci)	400,8 mm (15,78 inci)
Tinggi (tidak dipanjangkan)	354,4 mm (13,95 inci)	354,4 mm (13,95 inci)
Lebar	242,6 mm (9,55 inci)	242,6 mm (9,55 inci)
Kedalaman	180,0 mm (7,09 inci)	180,0 mm (7,09 inci)
Berat		
Berat dengan kemasan	6,86 kg (15,09 lb)	7,34 kg (16,18 lb)
Berat dengan rakitan penyangga dan kabel	5,37 kg (11,81 lb)	5,59 kg (12,32 lb)
Berat tanpa rakitan penyangga (Untuk pertimbangan pemasangan di dinding atau pemasangan VESA - tanpa kabel)	2,81 kg (6,18 lb)	3,06 kg (6,75 lb)
Berat rakitan penyangga	2,10 kg (4,63 lb)	2,10 kg (4,63 lb)
Bingkai mengkilap depan	2-4	2-4

Model	P2417H	P2717H
Jenis kabel sinyal	<ul style="list-style-type: none"> • Analog: D-Sub, 15 pena • Digital: HDMI, 19 pena (kabel tidak termasuk) • Digital: DisplayPort, 20 pena • Bus Serial Universal: USB, 9 pena 	
Dimensi (dengan penyangga)		
Tinggi (ditinggikan)	492,1 mm (19,37 inci)	544,9 mm (21,45 inci)
Tinggi (tidak dipanjangkan)	362,1 mm (14,26 inci)	415,3 mm (16,35 inci)
Lebar	549,8 mm (21,65 inci)	621,1 mm (24,45 inci)
Kedalaman	180,0 mm (7,09 inci)	200,3 mm (7,89 inci)
Dimensi (tanpa penyangga)		
Tinggi	326,0 mm (12,83 inci)	366,1 mm (14,41 inci)
Lebar	549,8 mm (21,65 inci)	621,1 mm (24,45 inci)
Kedalaman	50,3 mm (1,98 inci)	50,3 mm (1,98 inci)
Dimensi penyangga		
Tinggi (ditinggikan)	400,8 mm (15,78 inci)	433,4 mm (17,06 inci)
Tinggi (tidak dipanjangkan)	354,4 mm (13,95 inci)	387,2 mm (15,24 inci)
Lebar	242,6 mm (9,55 inci)	292,4 mm (11,51 inci)
Kedalaman	180,0 mm (7,09 inci)	200,3 mm (7,89 inci)
Berat		
Berat dengan kemasan	7,63 kg (16,78 lb)	9,76 kg (21,52 lb)
Berat dengan rakitan penyangga dan kabel	5,90 kg (12,98 lb)	7,44 kg (16,40 lb)
Berat tanpa rakitan penyangga (Untuk pertimbangan pemasangan di dinding atau pemasangan VESA - tanpa kabel)	3,33 kg (7,32 lb)	4,58 kg (10,10 lb)
Berat rakitan penyangga	2,10 kg (4,63 lb)	2,44 kg (5,38 lb)
Bingkai mengkilap depan	2-4	2-4

Karakteristik Lingkungan

Model	P2217H	P2317H/ P2317HWH	P2417H	P2717H
Standar yang sesuai				
<ul style="list-style-type: none"> • Monitor bersertifikat ENERGY STAR • EPEAT Emas terdaftar di AS, ada berbagai tempat pendaftaran EPEAT sesuai negara. Lihat www.epeat.net untuk mengetahui status pendaftaran sesuai negara • RoHS-yang sesuai • Tampilan Bersertifikat-TCO • Monitor Bebas BFR/PVC (tidak termasuk kabel luar) • Kaca Arsenic-Free dan Mercury-Free hanya untuk panel 				
Suhu				
Beroperasi	0°C hingga 40°C (32°F hingga 104°F)			
Tidak beroperasi	<ul style="list-style-type: none"> • Penyimpanan: -20°C hingga 60°C (-4°F hingga 140°F) • Pengiriman: -20°C hingga 60°C (-4°F hingga 140°F) 			
Kelembaban				
Beroperasi	10% hingga 80% (nonkondensasi)			
Tidak beroperasi	<ul style="list-style-type: none"> • Penyimpanan: 5% hingga 90% (nonkondensasi) • Pengiriman: 5% hingga 90% (nonkondensasi) 			
Ketinggian				
Beroperasi	5.000 m (16.404 ft) (maksimum)			
Tidak beroperasi	12.192 m (40.000 ft) (maksimum)			
Pembuangan panas	<ul style="list-style-type: none"> • 126,24 BTU/jam (maksimum) • 58,01 BTU/jam (biasa) 	<ul style="list-style-type: none"> • 129,66 BTU/jam (maksimum) • 61,42 BTU/jam (biasa) 	<ul style="list-style-type: none"> • 133,07 BTU/jam (maksimum) • 64,83 BTU/jam (biasa) 	<ul style="list-style-type: none"> • 187,66 BTU/jam (maksimum) • 78,48 BTU/jam (biasa)

Mode Manajemen Daya

Jika telah memasang kartu tampilan yang sesuai dengan DPMT™ VESA atau perangkat lunak di PC, monitor dapat secara otomatis mengurangi pemakaian daya saat tidak digunakan. Ini merujuk pada *Mode Hemat Daya**. Jika komputer mendeteksi input dari keyboard, mouse, atau perangkat input lainnya, monitor akan melanjutkan fungsi tersebut secara otomatis. Table berikut menunjukkan pemakaian daya dan sinyal dari fitur hemat daya otomatis ini.

P2217H

Mode VESA	Sinkronisasi Horizontal	Sinkronisasi Vertikal	Video	Indikator Daya	Pemakaian Daya
Pengoperasian normal	Aktif	Aktif	Aktif	Putih	37 W (maksimum)** 17 W (biasa)
Active-off mode (Aktif sedang tidak berfungsi)	Tidak aktif	Tidak aktif	Kosong	Putih (berkedip)	Kurang dari 0,3 W
Mati	-	-	-	Mati	Kurang dari 0,3 W

Energy Star	Pemakaian Daya
P_{On}	15,5 W
E_{TEC}	50,6 kWh

P2317H/P2317HWH

Mode VESA	Sinkronisasi Horizontal	Sinkronisasi Vertikal	Video	Indikator Daya	Pemakaian Daya
Pengoperasian normal	Aktif	Aktif	Aktif	Putih	38 W (maksimum)** 18 W (biasa)
Active-off mode (Aktif sedang tidak berfungsi)	Tidak aktif	Tidak aktif	Kosong	Putih (berkedip)	Kurang dari 0,3 W
Mati	-	-	-	Mati	Kurang dari 0,3 W

Energy Star	Pemakaian Daya
P_{On}	14,8 W
E_{TEC}	46,7 kWh

P2417H

Mode VESA	Sinkronisasi Horizontal	Sinkronisasi Vertikal	Video	Indikator Daya	Pemakaian Daya
Pengoperasian normal	Aktif	Aktif	Aktif	Putih	39 W (maksimum)** 19 W (biasa)
Active-off mode (Aktif sedang tidak berfungsi)	Tidak aktif	Tidak aktif	Kosong	Putih (berkedip)	Kurang dari 0,3 W
Mati	-	-	-	Mati	Kurang dari 0,3 W

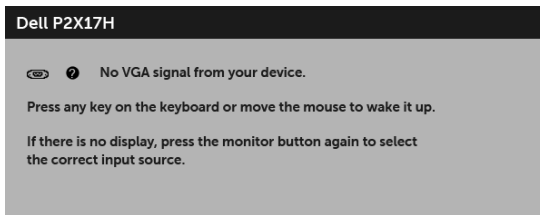
Energy Star	Pemakaian Daya
P _{On}	18,5 W
E _{TEC}	54,1 kWh

P2717H

Mode VESA	Sinkronisasi Horizontal	Sinkronisasi Vertikal	Video	Indikator Daya	Pemakaian Daya
Pengoperasian normal	Aktif	Aktif	Aktif	Putih	55 W (maksimum)** 23 W (biasa)
Active-off mode (Aktif sedang tidak berfungsi)	Tidak aktif	Tidak aktif	Kosong	Putih (berkedip)	Kurang dari 0,3 W
Mati	-	-	-	Mati	Kurang dari 0,3 W

Energy Star	Pemakaian Daya
P _{On}	15,1 W
E _{TEC}	47,4 kWh

OSD hanya akan berfungsi dalam mode pengoperasian normal. Bila tombol ditekan saat berada dalam mode Active-off (Aktif sedang tidak berfungsi), salah satu pesan berikut akan ditampilkan di layar:



CATATAN: Pesan ini bisa agak berbeda sesuai dengan sinyal masukan terhubung.

CATATAN: Monitor ini sesuai dengan **ENERGY STAR®**.



CATATAN:

P_{On}: Pemakaian daya di mode aktif seperti ditetapkan di versi Energy Star 7.0.

E_{TEC}: Pemakaian energi total dalam kWh seperti ditetapkan di versi Energy Star 7.0.

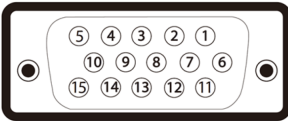
* Pemakaian daya nol dalam mode OFF (Mati) hanya dapat tercapai dengan memutuskan sambungan kabel utama dari monitor.

** Konsumsi daya maksimum dengan maks pencahayaan, dan USB aktif.

Dokumen ini hanya sebagai informasi dan menunjukkan kinerja laboratorium. Produk Anda bisa melakukan yang berbeda, bergantung pada perangkat lunak, komponen dan periferal yang Anda pesan dan tidak ada kewajiban untuk memperbarui informasi tersebut. Oleh karenanya, pelanggan dalam membuat keputusan mengenai kelistrikan atau hal lain tidak harus bergantung pada informasi ini. Tidak ada jaminan terhadap akurasi atau kelengkapan yang dikemukakan atau dinyatakan.

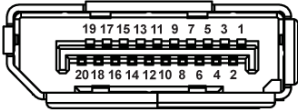
Penentuan Pena

Konektor VGA



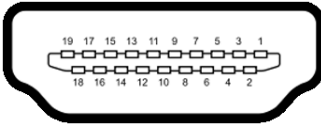
Nomor Pena	15-pena di Sisi Kabel Sinyal yang Tersambung
1	Video-Merah
2	Video-Hijau
3	Video-Biru
4	GND
5	Uji mandiri
6	GND-R
7	GND-G
8	GND-B
9	Komputer 5V/3,3V
10	GND-sinkronisasi
11	GND
12	Data DDC
13	H-sinkronisasi
14	V-sinkronisasi
15	Jam DDC

Konektor DisplayPort



Nomor Pena	20-pena di Sisi Kabel Sinyal yang Tersambung
1	ML0(p)
2	GND
3	ML0(n)
4	ML1(p)
5	GND
6	ML1(n)
7	ML2(p)
8	GND
9	ML2(n)
10	ML3(p)
11	GND
12	ML3(n)
13	GND
14	GND
15	AUX(p)
16	GND
17	AUX(n)
18	GND
19	PWR Kembali
20	+3,3 V DP_PWR

Konektor HDMI




Nomor Pena	19-pena di Sisi Kabel Sinyal yang Tersambung
1	TMDS DATA 2+
2	PELINDUNG TMDS DATA 2
3	TMDS DATA 2-
4	TMDS DATA 1+
5	PELINDUNG TMDS DATA 1
6	TMDS DATA 1-
7	TMDS DATA 0+
8	PELINDUNG TMDS DATA 0
9	TMDS DATA 0-
10	JAM TMDS+
11	PELINDUNG JAM TMDS
12	JAM TMDS-
13	CEC
14	Dicadangkan (N.C. pada perangkat)
15	JAM DDC (SCL)
16	DATA DDC (SDA)
17	Arde DDC/CEC
18	DAYA +5 V
19	DETEKSI STEKER PANAS

Kemampuan Plug and Play

Anda dapat memasang monitor di semua sistem Plug and Play yang kompatibel. Monitor secara otomatis menyediakan EDID (Extended Display Identification Data) pada sistem komputer menggunakan protokol DDC (Display Data Channel), sehingga sistem dapat berkonfigurasi sendiri dan mengoptimalkan pengaturan monitor. Sebagian besar pemasangan monitor berjalan secara otomatis. Anda dapat memilih pengaturan yang berbeda jika ingin. Untuk informasi tentang cara mengubah pengaturan monitor, lihat [Mengoperasikan Monitor](#).

Antarmuka USB (Universal Serial Bus)

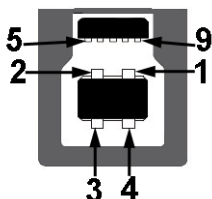
Bagian ini memberikan informasi tentang port USB yang tersedia pada monitor.

 **CATATAN:** Monitor ini kompatibel dengan Super-Speed USB 3.0 dan High-Speed USB 2.0.

Kecepatan transfer	Kecepatan Data	Pemakaian Daya
Super-Speed	5 Gbps	4,5 W (Maks., setiap port)
High-Speed	480 Mbps	4,5 W (Maks., setiap port)
Kecepatan penuh	12 Mbps	4,5 W (Maks., setiap port)

Kecepatan transfer	Kecepatan Data	Pemakaian Daya
High-Speed	480 Mbps	2,5 W (Maks., setiap port)
Kecepatan penuh	12 Mbps	2,5 W (Maks., setiap port)
Kecepatan rendah	1,5 Mbps	2,5 W (Maks., setiap port)

Soket Upstream USB 3.0



Nomor Pena	9-pena di Sisi Soket
1	VCC
2	D-
3	D+
4	GND
5	SSTX-
6	SSTX+
7	GND
8	SSRX-
9	SSRX+

Soket Downstream USB 3.0



Nomor Pena	9-pena di Sisi Soket
1	VCC
2	D-
3	D+
4	GND
5	SSRX-
6	SSRX+
7	GND
8	SSTX-
9	SSTX+

Soket Downstream USB 2.0



Nomor Pena	4-pena di Sisi Soket
1	VCC
2	DMD
3	DPD
4	GND

Port USB

- 1 x upstream USB 3.0 - bagian bawah
- 2 x downstream USB 2.0 - bagian bawah
- 2 x downstream USB 3.0 - bagian samping



CATATAN: Fungsi USB 3.0 memerlukan komputer yang mendukung USB 3.0.



CATATAN: Interface USB monitor hanya berfungsi bila monitor hidup atau berada dalam mode hemat daya. Jika monitor dimatikan, kemudian dihidupkan, periferal yang terpasang mungkin memerlukan beberapa detik untuk melanjutkan fungsi normal.

Kebijakan Kualitas dan Piksel Monitor LCD

Selama proses pembuatan Monitor LCD, satu atau beberapa piksel menjadi tetap dalam kondisi yang tidak berubah adalah hal yang biasa terjadi serta sulit diketahui dan tidak mempengaruhi kualitas atau kegunaan tampilan. Untuk informasi lebih lanjut tentang Kebijakan Kualitas dan Piksel Monitor Dell, kunjungi situs Dell Support di:

<http://www.dell.com/support/monitors>.

Panduan Pemeliharaan

Membersihkan Monitor



PERHATIAN: Baca dan ikuti [Petunjuk Keselamatan](#) sebelum membersihkan monitor.



PERINGATAN: Sebelum membersihkan monitor, lepaskan kabel daya monitor dari stopkontak.

Untuk penerapan terbaik, ikuti petunjuk dalam daftar di bawah ini saat membuka kemasan, membersihkan, atau menangani monitor:

- Untuk membersihkan layar antistatis, basahi sedikit kain bersih yang lembut dengan air. Jika mungkin, gunakan tisu pembersih layar khusus atau larutan yang sesuai untuk lapisan antistatis. Jangan gunakan benzena, thinner, amonia, pembersih abrasif, atau udara yang terkompresi.
- Gunakan kain hangat yang sedikit lembab untuk membersihkan monitor. Jangan gunakan deterjen jenis apapun karena beberapa deterjen meninggalkan bercak putih pada monitor.
- Jika melihat serbuk putih saat mengeluarkan monitor dari kemasan, bersihkan dengan kain.
- Tangani monitor Anda dengan hati-hati karena monitor yang berwarna lebih gelap dapat tergores dan goresan putih akan lebih terlihat dibandingkan dengan monitor yang berwarna lebih terang.
- Untuk mempertahankan kualitas gambar terbaik pada monitor, gunakan pengaman layar yang berubah secara dinamis dan matikan monitor jika tidak digunakan.

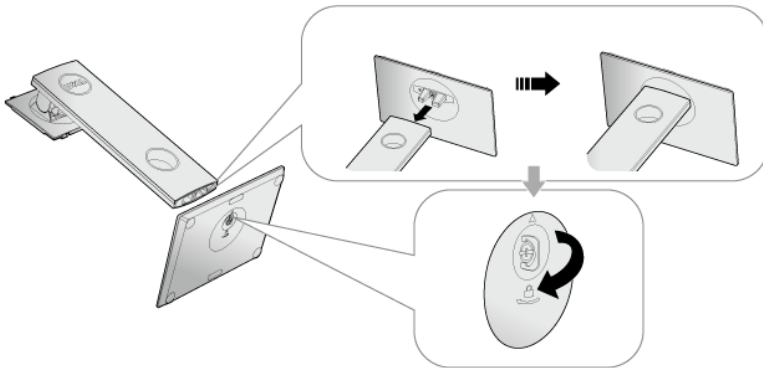
Mengatur Monitor

Memasang Penyangga

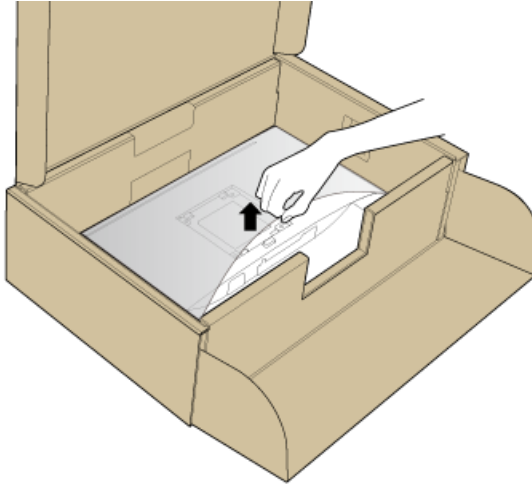
- ✎ **CATATAN:** Penyangga belum terpasang saat monitor dikirim dari pabrik.
- ✎ **CATATAN:** Hal ini dapat diterapkan untuk monitor dengan penyangga. Bila sudah membeli penyangga lain, silahkan merujuk ke masing-masing panduan persiapan penyangga untuk mendapatkan petunjuk persiapannya.

Untuk memasang penyangga monitor:

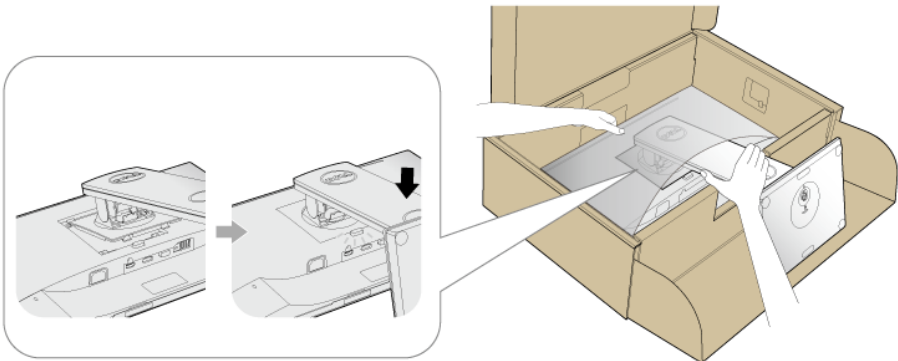
- 1 Ikuti petunjuk di perekat karton untuk melepaskan penyangga dari alas atas untuk mengencangkannya.
- 2 Masukkan penghalang di bagian dasar penyangga seluruhnya ke dalam slot penyangga.
- 3 Angkat gagang sekrup lalu putar sekrupnya searah jarum jam.
- 4 Setelah sekrup benar-benar dikencangkan, tekuk bagian rata kuping sekrup ke bagian dalam lekukannya.



- 5 Angkat tutupnya seperti diperlihatkan untuk memaparkan area VESA rakitan penyangga.



- 6 Pasang rakitan penyangga ke monitor.
- a Pasang dua tab di bagian atas penyangga ke alurnya yang terdapat di bagian belakang monitor.
 - b Tekan penyangga hingga terpasang pada tempatnya.




- 7 Letakkan monitor tegak lurus.




CATATAN: Dengan hati-hati angkat monitor agar jangan tergelincir atau terjatuh.

Menyambungkan Monitor

 **PERINGATAN:** Sebelum memulai prosedur apapun di bagian ini, ikuti [Petunjuk Keselamatan](#).

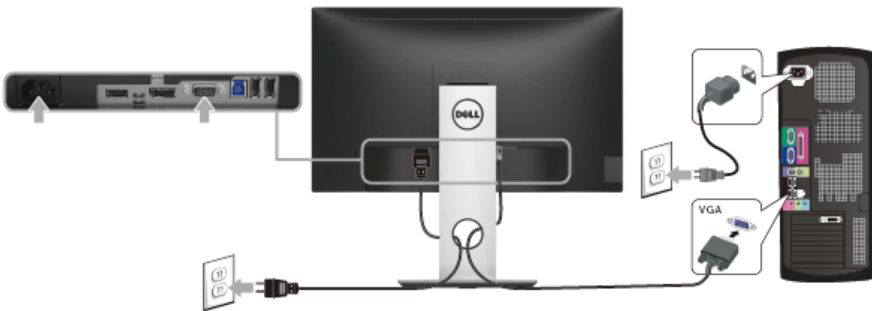
 **CATATAN:** Ulur kabel melewati slot pengatur kabel sebelum menyambungkannya.

 **CATATAN:** Jangan sambungkan semua kabel ke komputer secara bersamaan.

Untuk menyambungkan monitor ke komputer:

- 1 Matikan komputer, kemudian lepaskan kabel daya.
- 2 Sambungkan kabel VGA, DP atau HDMI dari monitor ke komputer.

Menyambungkan kabel VGA



Menyambungkan kabel DisplayPort (DP ke DP)



Menyambungkan kabel HDMI (opsional)

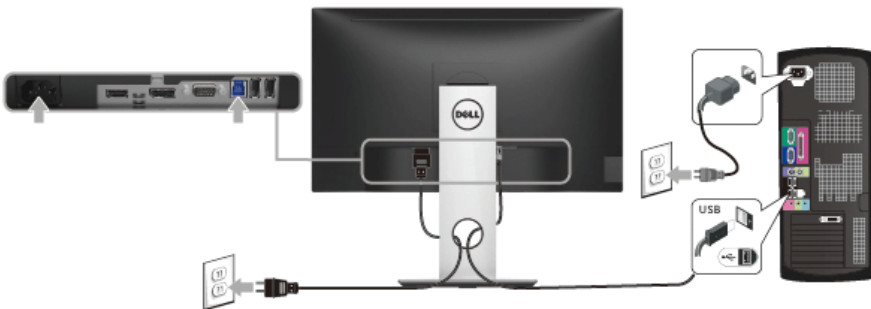


CATATAN: Gambar hanya digunakan sebagai ilustrasi. Tampilan komputer dapat beragam.

Menyambungkan kabel USB 3.0

Setelah Anda menyambungkan kabel VGA/DP/HDMI, ikuti prosedur di bawah ini untuk menyambungkan kabel USB 3.0 ke komputer dan menyelesaikan konfigurasi monitor:

- 1 Sambungkan port USB 3.0 upstream (kabel tersedia) ke port USB 3.0 yang sesuai di komputer. (Untuk informasi lebih lanjut, lihat [Tampilan Bawah](#).)
- 2 Sambungkan periferal USB 3.0 ke port USB 3.0 downstream pada monitor.
- 3 Pasang kabel daya komputer dan monitor ke stopkontak terdekat.
- 4 Hidupkan monitor dan komputer.
Jika monitor menampilkan gambar, berarti pemasangan selesai. Jika tidak menampilkan gambar, lihat [Masalah Khusus Universal Serial Bus \(USB\)](#).
- 5 Gunakan slot kabel pada penyangga monitor untuk mengatur kabel.





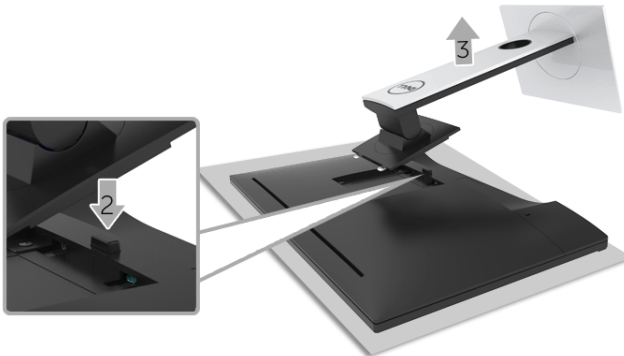
Mengatur Kabel



Setelah memasang semua kabel yang diperlukan ke monitor dan komputer, (Lihat [Menyambungkan Monitor](#) untuk pemasangan kabel,) atur semua kabel seperti ditunjukkan di atas ini.

Melepaskan Penyangga Monitor

-  **CATATAN:** Agar layar LCD tidak tergores sewaktu penyangga dilepaskan, pastikan monitor diletakkan di permukaan yang lembut dan bersih.
-  **CATATAN:** Hal ini dapat diterapkan untuk monitor dengan penyangga. Bila sudah membeli penyangga lain, silahkan merujuk ke masing-masing panduan persiapan penyangga untuk mendapatkan petunjuk persiapannya.



Untuk melepaskan penyangga:

- 1 Letakkan monitor di atas kain lembut atau bantal.
- 2 Tekan terus tombol lepas penyangga.

- 3 Angkat penyangga untuk melepaskan dari monitor.

Pemasangan di Dinding (Opsional)



(Dimensi sekrup: M4 x 10 mm).

Lihat petunjuk yang diberikan bersama alat pemasangan dinding VESA yang kompatibel.


- 1 Letakkan panel monitor di atas kain lembut atau bantal pada meja rata yang stabil.
- 2 Lepaskan penyangga.
- 3 Gunakan obeng kepala silang Phillips untuk melepaskan keempat sekrup pengencang penutup plastik.
- 4 Pasang braket pemasangan alat pemasangan dinding ke monitor.
- 5 Pasang monitor di dinding sesuai petunjuk yang diberikan bersama alat pemasangan dinding.

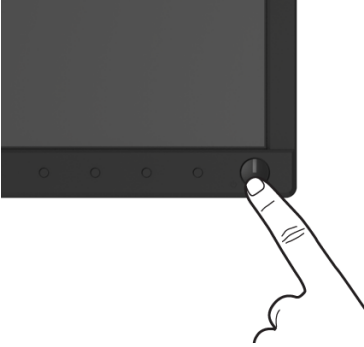


CATATAN: Hanya untuk digunakan dengan Braket Pemasangan di Dinding yang Terdaftar pada UL dengan kapasitas berat/beban minimum sebesar 2,81 kg (P2217H) / 3,06 kg (P2317H/P2317HWH) / 3,33 kg (P2417H) / 4,58 kg (P2717H).

Mengoperasikan Monitor

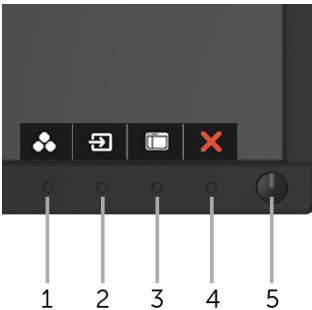
Menghidupkan Monitor

Tekan tombol  untuk menghidupkan monitor.




Menggunakan Kontrol Panel Depan

Gunakan tombol kontrol di depan monitor untuk menyesuaikan karakteristik gambar yang ditampilkan. Saat menggunakan tombol ini untuk menyesuaikan panel kontrol, OSD akan menunjukkan nilai numerik karakteristik ketika berubah.



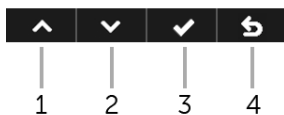
Tabel berikut menjelaskan tentang tombol panel depan:





Tombol Panel depan	Keterangan
1  Kunci Pintasan/ Preset Modes (Mode Presetel)	Gunakan tombol ini untuk memilih dari daftar mode warna setelan awal.

2		Gunakan tombol ini untuk menentukan dari daftar sinyal video yang bisa terhubung ke monitor Anda.
	Kunci Pintasan/ Input Source (Sumber Input)	
3		Gunakan tombol MENU untuk membuka OSD (tampilan di layar), lalu pilih menu OSD. Lihat Mengakses Sistem Menu .
	Menu	
4		Gunakan tombol ini untuk kembali ke menu utama atau keluar dari menu utama OSD.
	Keluar	
5		Gunakan tombol Daya untuk menghidupkan dan mematikan monitor.
	Daya (dengan indikator lampu daya)	Lampu putih mengindikasikan monitor hidup dan berfungsi sepenuhnya. Lampu putih berkedip mengindikasikan mode hemat daya.

Tombol Panel depan


Gunakan tombol di bagian depan monitor untuk menyetel pengaturan gambar.




Tombol Panel depan	Keterangan
1  Naik	Gunakan tombol Naik untuk menyetel (memperbesar setelan) item dalam menu OSD.
2  Turun	Gunakan tombol Turun untuk menyetel (memperkecil setelan) item dalam menu OSD.
3  OK	Gunakan tombol OK untuk mengonfirmasi pilihan menu OSD.
4  Kembali	Gunakan tombol Kembali untuk kembali ke menu sebelumnya.

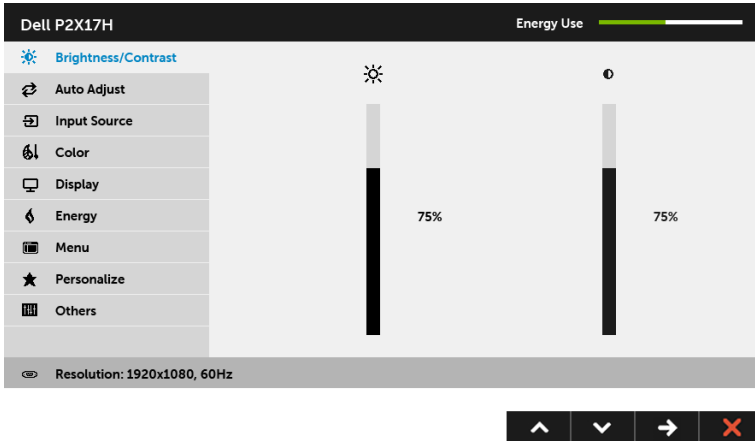
Menggunakan Menu OSD (Tampilan di Layar)

Mengakses Sistem Menu

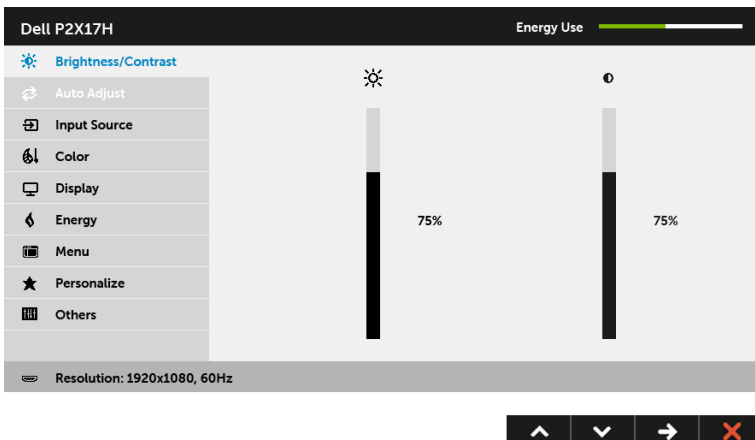
 **CATATAN:** Jika Anda mengubah pengaturan, kemudian melanjutkan ke menu lain atau keluar dari menu OSD, monitor akan menyimpan perubahan tersebut secara otomatis. Perubahan juga akan disimpan jika Anda mengubah pengaturan, kemudian tunggu hingga menu OSD hilang.

- 1 Tekan tombol  untuk menjalankan menu OSD dan menampilkan menu utama.

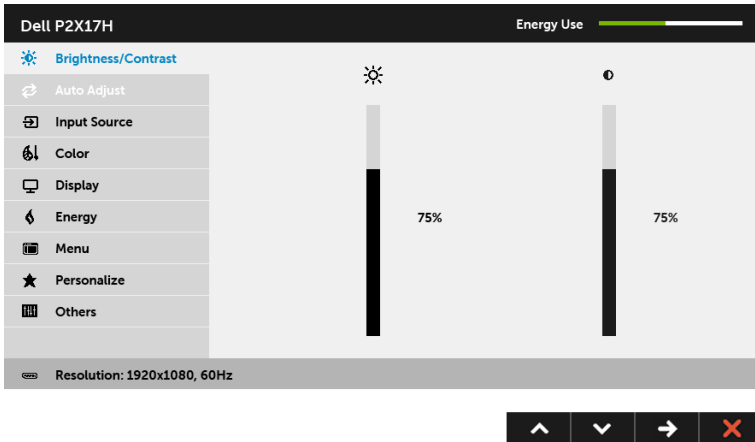
Menu Utama untuk input analog (VGA)













Menu Utama untuk Input digital (HDMI)


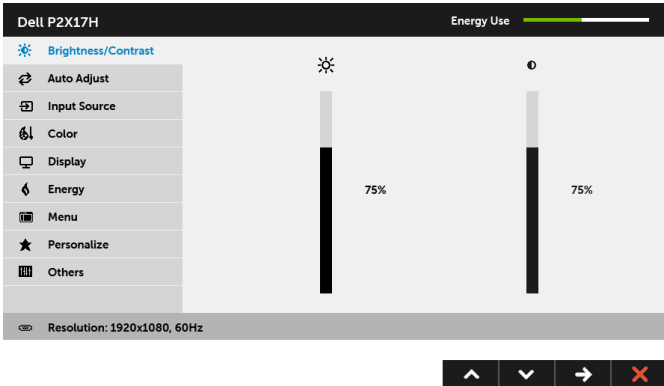






Menu Utama untuk Input digital (DP)



 **CATATAN: Auto Adjust (Penyesuaian Otomatis)** hanya tersedia bila Anda menggunakan konektor analog (VGA).

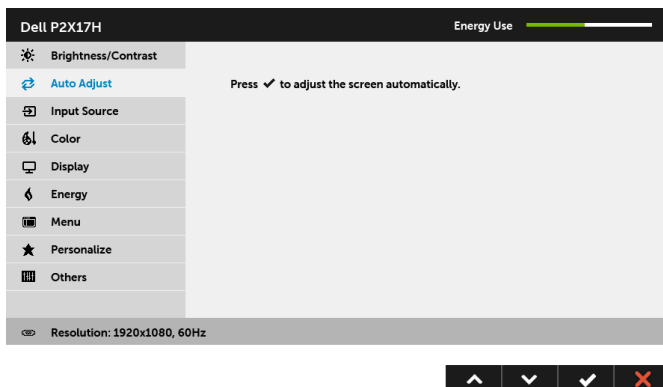
- 2 Tekan tombol  dan  untuk beralih di antara pilihan pengaturan. Saat berpindah dari satu ikon ke ikon lainnya, nama pilihan akan disorot. Lihat tabel berikut untuk daftar lengkap semua pilihan yang tersedia pada monitor.
- 3 Tekan tombol  sekali untuk mengaktifkan pilihan yang disorot.
- 4 Tekan tombol  dan  untuk memilih parameter yang diinginkan.
- 5 Tekan tombol untuk  memasukkan bilah geser, lalu gunakan tombol  dan , sesuai indikator pada menu untuk membuat perubahan.
- 6 Gunakan pilihan  untuk kembali ke menu utama.

Ikon	Menu dan Submenu	Keterangan
	Brightness/ Contrast (Kecerahan/ Kontras)	Gunakan menu ini untuk mengaktifkan penyesuaian Brightness/ Contrast (Kecerahan/Kontras) .
		
Brightness (Kecerahan)	Brightness (Kecerahan) mengatur pencahayaan lampu latar. Tekan tombol  untuk meningkatkan kecerahan dan tekan tombol  untuk menurunkannya (min 0 / maks 100).	
Contrast (Kontras)	Sesuaikan Brightness (Kecerahan) terlebih dulu, kemudian sesuaikan Contrast (Kontras) hanya jika diperlukan. Tekan tombol  untuk meningkatkan kontras dan tekan tombol  untuk menurunkannya (min 0 / maks 100). Contrast (Kontras) berfungsi menyesuaikan tingkat perbedaan antara gelap dan terang pada layar monitor.	



Auto Adjust (Penyesuaian Otomatis)

Meskipun komputer mengenali monitor saat dihidupkan, namun fungsi **Auto Adjust (Penyesuaian Otomatis)** akan mengoptimalkan pengaturan tampilan untuk penggunaan dengan konfigurasi tertentu.



Auto Adjust (Penyesuaian Otomatis) memungkinkan monitor melakukan pengaturan otomatis pada sinyal video yang masuk. Setelah menggunakan **Auto Adjust (Penyesuaian Otomatis)**, Anda dapat menyesuaikan monitor lebih lanjut menggunakan kontrol **Pixel Clock (Clock Piksel)** (Kasar) dan **Phase (Fase)** (Halus) dalam **Display (Tampilan)**.



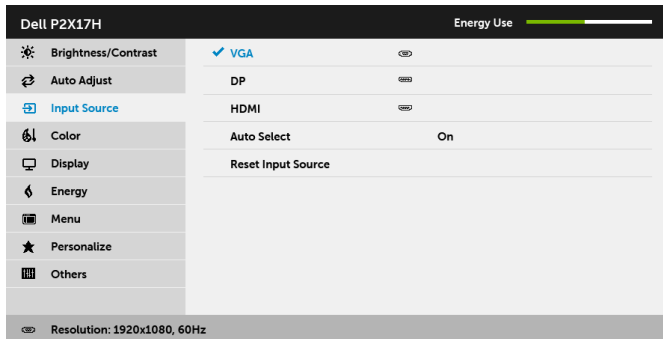
CATATAN: Biasanya, **Auto Adjust (Penyesuaian Otomatis)** menghasilkan gambar terbaik untuk konfigurasi Anda.

CATATAN: Pilihan **Auto Adjust (Penyesuaian Otomatis)** hanya tersedia bila Anda menggunakan konektor analog (VGA).



Input Source (Sumber Input)

Gunakan menu **Input Source (Sumber Input)** untuk memilih di antara berbagai sinyal video yang mungkin tersambung ke monitor.



VGA

Pilih Input **VGA** bila Anda menggunakan konektor analog (VGA).

Tekan untuk memilih sumber input VGA.

DP

Pilih input **DP** bila Anda menggunakan konektor DisplayPort (DP).

Tekan untuk memilih sumber input DisplayPort.

HDMI

Pilih input **HDMI** bila Anda menggunakan konektor HDMI. Tekan untuk memilih sumber input HDMI.

Auto Select (Pilih Otomatis)

Nyalakan fungsinya yang memungkinkan Anda memindai sumber masukan yang tersedia.

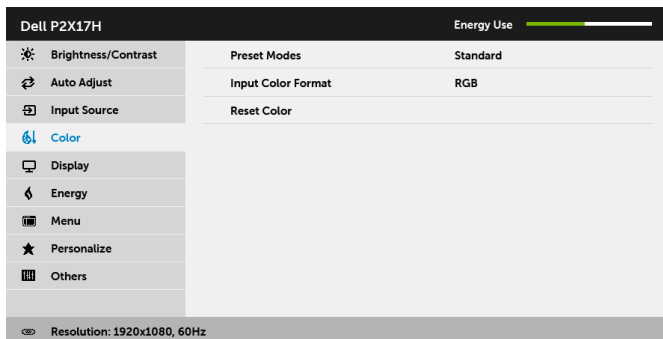
Reset Input Source (Atur Ulang Sumber Input)

Atur ulang pengaturan masukan monitor ke pengaturan pabrik.



Color (Warna)



Gunakan **Color (Warna)** untuk menyesuaikan mode pengaturan warna.

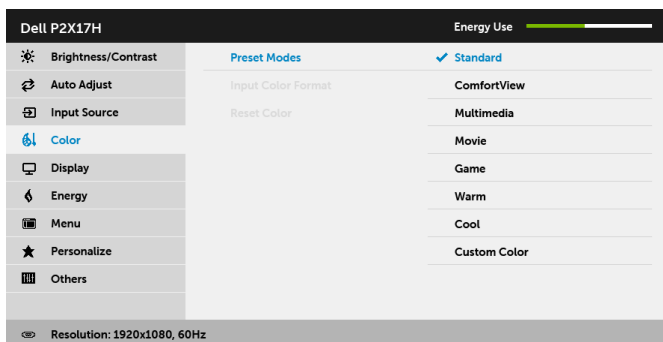


Preset Modes (Mode Presetel)

Bila Anda pilih **Preset Modes (Mode Presetel)**, Anda bisa memilih dari daftar **Standard (Standar)**, **ComfortView**, **Multimedia**, **Movie (Film)**, **Game (Permainan)**, **Warm (Hangat)**, **Cool (Sejuk)**, atau **Custom Color (Warna Suai)**.

- **Standard (Standar)**: Menggunakan pengaturan warna baku monitor. Ini adalah mode presetel baku.
- **ComfortView**: Kurangi tingkat cahaya biru yang dipancarkan dari layar untuk membuat penglihatan lebih nyaman untuk mata Anda.
- **Multimedia**: Menggunakan pengaturan warna ideal untuk aplikasi multimedia.
- **Movie (Film)**: Menggunakan pengaturan warna ideal untuk film.
- **Game (Permainan)**: Menggunakan pengaturan warna ideal untuk aplikasi kebanyakan game.
- **Warm (Hangat)**: Meningkatkan temperatur warna. Layar akan tampak lebih hangat dengan warna merah/kuning.
- **Cool (Sejuk)**: Menurunkan temperatur warna. Layar akan tampak lebih sejuk dengan warna biru.
- **Custom Color (Warna Suai)**: Dapat digunakan untuk menyesuaikan pengaturan warna secara manual.

Gunakan tombol tersebut  dan  untuk menyesuaikan tiga nilai warna (R, G, B) dan membuat mode warna setelan awal sendiri.

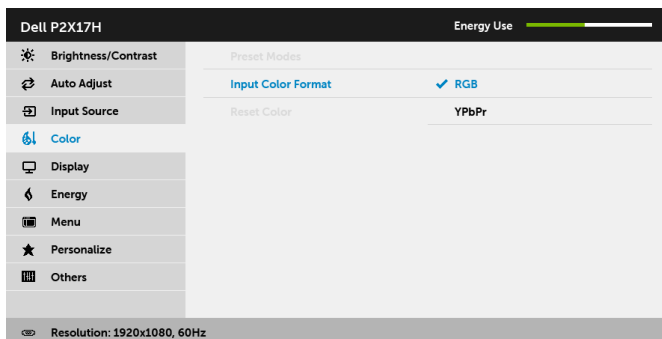


Input Color Format (Format Warna Input)



Memperbolehkan Anda menyetel mode input video menjadi:


RGB: Pilih opsi ini jika monitor Anda tersambung ke komputer (atau pemutar DVD) dengan menggunakan kabel DP atau HDMI.


YPbPr: Pilih opsi ini jika pemutar DVD Anda hanya mendukung output YPbPr.



Hue (Nada Warna)



Fitur ini dapat mengubah warna gambar video ke hijau atau ungu. Fitur ini digunakan untuk mengatur warna nada secara fisik yang diinginkan. Gunakan  atau  untuk menyesuaikan nada warna dari '0' hingga '100'.


Gunakan  untuk menambah nuansa hijau pada gambar video.


Gunakan  untuk menambah nuansa ungu pada gambar video.

CATATAN: Penyetelan **Hue (Nada Warna)** ada hanya bila Anda memilih mode pra setel **Movie (Film)** atau **Game (Permainan)**.

Saturation (Saturasi)

Fitur ini dapat menyesuaikan saturasi warna gambar video. Gunakan  atau  untuk menyesuaikan saturasi dari '0' hingga '100'.

Gunakan  untuk meningkatkan tampilan warna pada gambar video.

Gunakan  untuk meningkatkan tampilan monokrom pada gambar video.

CATATAN: Penyetelan **Saturation (Saturasi)** ada hanya bila Anda memilih mode pra setel **Movie (Film)** atau **Game (Permainan)**.

Reset Color (Atur Ulang Warna)

Atur ulang pengaturan warna monitor ke pengaturan pabrik.



Display (Tampilan)

Gunakan **Display (Tampilan)** untuk menyesuaikan gambar.

Dell P2X17H		Energy Use
Brightness/Contrast	Aspect Ratio	Wide 16:9
Auto Adjust	Horizontal Position	50
Input Source	Vertical Position	50
Color	Sharpness	50
Display	Pixel Clock	50
Energy	Phase	50
Menu	Dynamic Contrast	
Personalize	Response Time	Normal
Others	Reset Display	
Resolution: 1920x1080, 60Hz		



Aspect Ratio (Rasio Aspek)

Setel rasio gambar menjadi **Wide 16:9 (Lebar 16:9)**, **4:3** atau **5:4**.

Horizontal Position (Posisi Horizontal)

Gunakan atau untuk mengatur gambar ke kiri atau kanan. Minimum adalah '0' (-). Maksimum adalah '100' (+).

Vertical Position (Posisi Vertikal)

Gunakan atau untuk mengatur gambar ke atas atau bawah. Minimum adalah '0' (-). Maksimum adalah '100' (+).

CATATAN: Penyesuaian **Horizontal Position (Posisi Horizontal)** dan **Vertical Position (Posisi Vertikal)** hanya tersedia untuk input "VGA".

Sharpness (Ketajaman)

Fitur ini dapat membuat gambar tampak lebih tajam atau halus.

Gunakan atau untuk menyesuaikan ketajaman dari '0' hingga '100'.

Pixel Clock (Clock Piksel)

Penyesuaian **Phase (Fase)** dan **Pixel Clock (Clock Piksel)** untuk mengatur monitor sesuai keinginan Anda.



Gunakan atau untuk menyesuaikan kualitas gambar terbaik.

Phase (Fase)

Jika hasil yang memuaskan belum diperoleh menggunakan penyesuaian **Phase (Fase)**, gunakan pengaturan **Pixel Clock (Clock Piksel)** (kasar), kemudian gunakan lagi **Phase (Fase)** (halus).

CATATAN: Penyesuaian **Pixel Clock (Clock Piksel)** dan **Phase (Fase)** hanya tersedia untuk input "VGA".

Dynamic Contrast (Kontras Dinamis) Memungkinkan Anda menaikkan tingkat kontras untuk memberikan mutu gambar lebih tajam dan lebih terinci.

Gunakan  untuk masuk ke submenu. Kemudian gunakan  untuk mengaktifkan atau menonaktifkan fungsi **Dynamic Contrast (Kontras Dinamis)**.

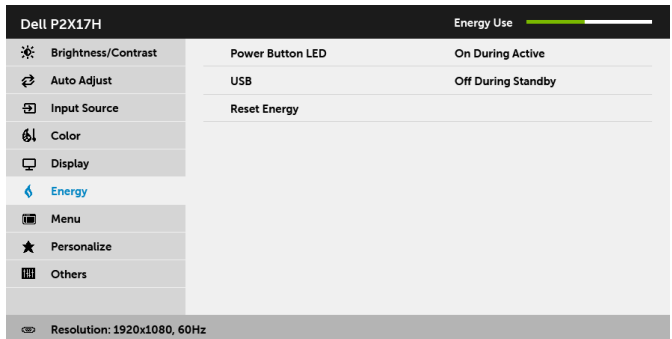
CATATAN: **Dynamic Contrast (Kontras Dinamis)** dapat memberikan kontras yang tinggi bila Anda pilih mode pra setel **Game (Permainan)** atau **Movie (Film)**.

Response Time (Waktu Respon) Memungkinkan Anda menyetel **Response Time (Waktu Respon)** menjadi **Normal** atau **Fast (Cepat)**.

Reset Display (Atur Ulang Tampilan) Gunakan pilihan ini untuk kembali ke pengaturan tampilan default.



Energy (Energi)



Power Button LED (LED Tombol Daya) Memungkinkan Anda mengatur indikator aktif atau nonaktif LED daya untuk menghemat energi.

USB Memungkinkan Anda mengaktifkan atau menonaktifkan fungsi USB selama monitor dalam mode siaga.

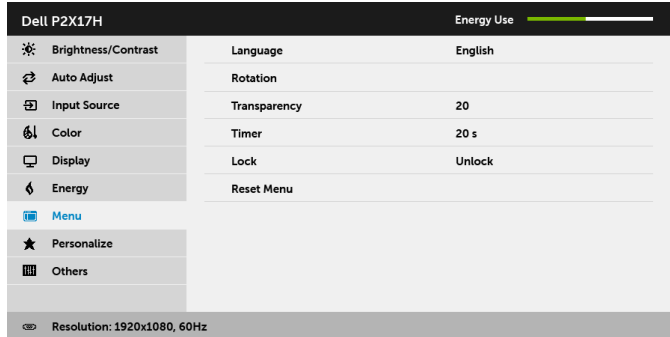
CATATAN: USB AKTIF/NONAKTIF pada mode siaga hanya tersedia bila kabel upstream USB dilepaskan colokannya. Opsi ini akan menjadi abu-abu bila kabel upstream USB dicolokkan.

Reset Energy (Atur Ulang Energi) Gunakan pilihan ini untuk kembali ke pengaturan **Energy (Energi)** default.



Menu

Gunakan pilihan ini untuk menyesuaikan pengaturan OSD, seperti bahasa OSD, durasi ditampilkan menu di layar, dan sebagainya.





Language (Bahasa)

Pilihan **Language (Bahasa)** untuk tampilan OSD dapat ditetapkan ke salah satu dari delapan bahasa (Inggris, Spanyol, Perancis, Jerman, Portugis Brazil, Rusia, Cina Sederhana, atau Jepang).

Rotation (Rotasi)



Merotasi OSD 90 derajat berlawanan arah jarum jam. Anda dapat mengatur menu sesuai [Rotasi Tampilan](#).

Transparency (Transparansi)

Gunakan pilihan ini untuk mengubah transparansi menu dengan menekan tombol pertama  dan  (min. 0/maks. 100).

Timer (Pengatur waktu)

Memungkinkan Anda mengatur waktu OSD tetap aktif setelah Anda tekan tombol di monitor.

Gunakan  atau  untuk menyesuaikan panel geser dengan penambahan waktu 1 detik, mulai dari 5 hingga 60 detik.

Lock (Kunci)

Mengontrol akses pengguna ke penyesuaian. Bila **Lock (Kunci)** dipilih, penyesuaian pengguna tidak dibolehkan. Semua tombol terkunci.

CATATAN:

Fungsi **Unlock (Buka Kunci)** – Hanya membuka kunci keras (tahan agak lama tombol di samping tombol daya selama 6 detik).

Fungsi **Lock (Kunci)** – Baik kunci lunak (melalui menu OSD) atau kunci keras (tahan agak lama tombol di samping tombol daya selama 6 detik).

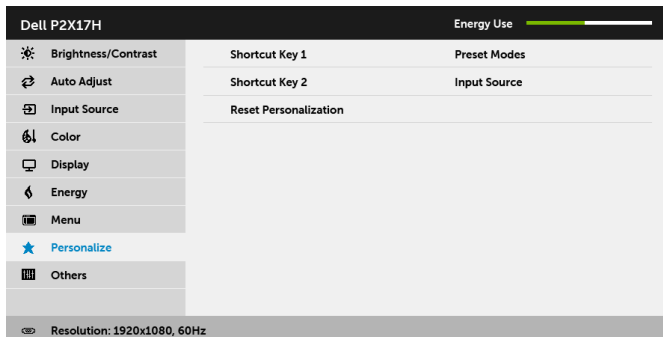
Reset Menu (Atur Ulang Menu)

Atur ulang semua pengaturan OSD ke nilai setelan awal pabrik.



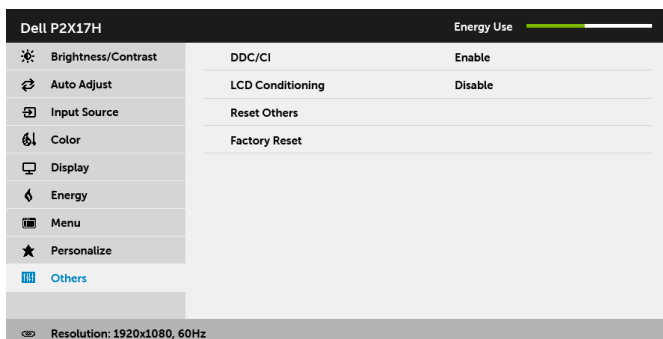
Personalize (Personalisasikan)

Pengguna bisa memilih fitur dari **Preset Modes (Mode Presetel)**, **Brightness/Contrast (Kecerahan/Kontras)**, **Auto Adjust (Penyesuaian Otomatis)**, **Input Source (Sumber Input)**, **Aspect Ratio (Rasio Aspek)**, atau **Rotation (Rotasi)** dan setel sebagai tombol pintas.



Others (Lainnya)

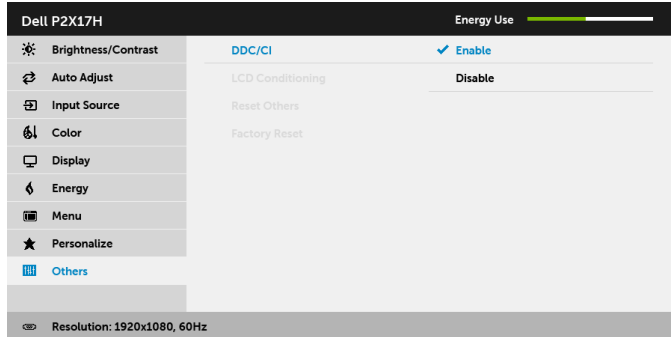
Gunakan pilihan ini untuk menyesuaikan pengaturan OSD, seperti **DDC/CI**, **LCD Conditioning (Pengondisian LCD)**, dan sebagainya.



DDC/CI

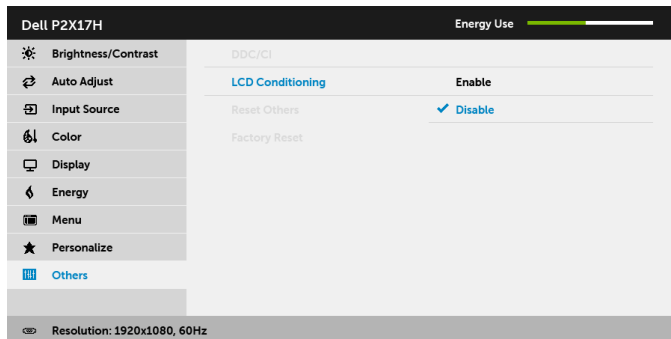
DDC/CI (Display Data Channel/Command Interface) memungkinkan parameter monitor (kecerahan, keseimbangan warna, dsb) disesuaikan melalui perangkat lunak di komputer. Anda dapat menonaktifkan fitur ini dengan memilih **Disable (Nonaktifkan)**.

Aktifkan fitur ini untuk memperoleh pengalaman pengguna yang maksimal dan performa monitor yang optimal.



LCD Conditioning (Pengondisian LCD)

Membantu mengurangi retensi gambar yang sesekali terjadi. Tergantung pada tingkat retensi gambar, program ini mungkin memerlukan waktu untuk dijalankan. Anda dapat mengaktifkan fitur ini dengan memilih **Enable (Aktifkan)**.




Reset Others (Atur Ulang Lainnya)

Atur Ulang semua pengaturan pada menu **Others (Lainnya)** menjadi angka setelan awal pabrik.

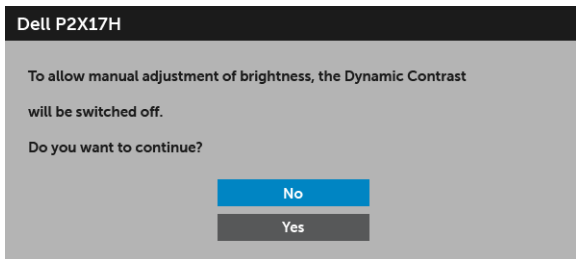
Factory Reset (Pengaturan Ulang Pabrik)

Atur ulang semua pengaturan ke nilai setelan awal pabrik.

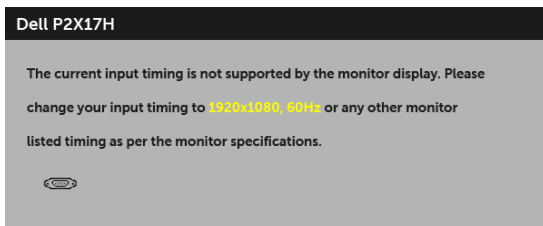
 **CATATAN:** Monitor ini punya fitur internal yang otomatis mengkalibrasi kecerahan untuk mengimbangi menjadi tuanya usia LED.

Pesan Peringatan OSD

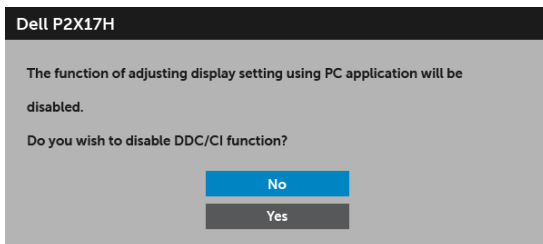
Bila fitur **Dynamic Contrast (Kontras Dinamis)** diaktifkan (pada mode pra setel ini, maka: **Game (Permainan)** atau **Movie (Film)**, penyeterelan kecerahan manual dinon-aktifkan.



Bila monitor tidak mendukung mode resolusi khusus, Anda akan melihat pesan berikut ini:



Ini berarti monitor tidak dapat disinkronisasikan dengan sinyal yang diterima dari komputer. Lihat [Spesifikasi Monitor](#) untuk jangkauan frekuensi Horizontal dan Vertikal yang dapat dicapai oleh monitor ini. Mode yang disarankan adalah 1920 x 1080. Anda akan melihat pesan berikut sebelum fungsi DDC/CI dinonaktifkan:

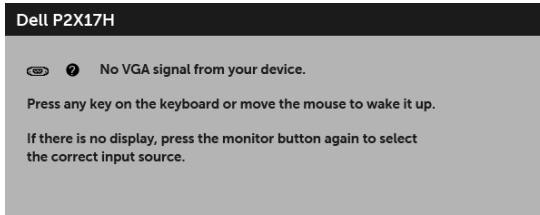


Bila monitor beralih ke mode hemat daya, pesan berikut akan ditampilkan:



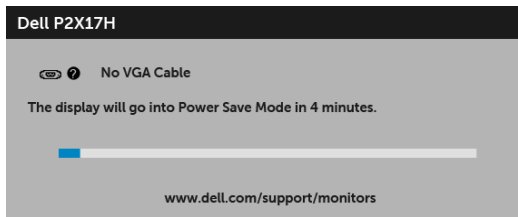
Aktifkan komputer, kemudian hidupkan monitor agar dapat mengakses [OSD](#).

Jika Anda menekan tombol apapun selain tombol daya, salah satu pesan berikut akan ditampilkan, tergantung pada input yang dipilih:

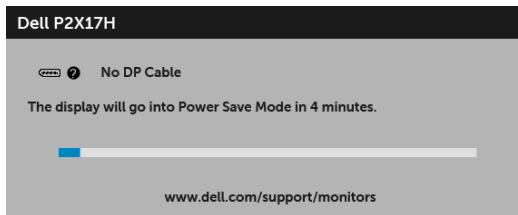


CATATAN: Pesan ini bisa agak berbeda sesuai dengan sinyal masukan terhubung.

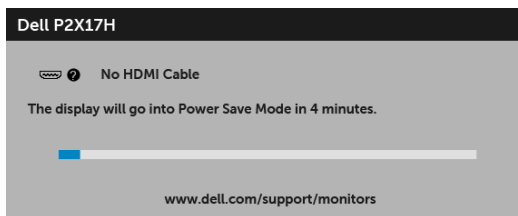
Jika input VGA, HDMI atau DP dipilih dan kabel yang sesuai tidak tersambung, kotak dialog mengambang seperti yang ditunjukkan di bawah ini akan muncul.



atau



atau



Untuk informasi lebih lanjut, lihat [Mengatasi Masalah](#).

Mengatur Resolusi Maksimum

Mengatur resolusi Maksimum pada monitor:

Pada Windows® 7, Windows® 8, dan Windows® 8.1:

- 1 Hanya untuk Windows® 8 dan Windows® 8.1, pilih ubin Desktop untuk beralih ke desktop klasik.
- 2 Klik-kanan pada dekstop dan klik **Resolusi layar**.
- 3 Klik Daftar Turun ke Bawah pada Resolusi Layar dan pilih **1920 x 1080**.
- 4 Klik **OK**.

Pada Windows® 10:

- 1 Klik kanan di desktop lalu klik **Pengaturan tampilan**.
- 2 Klik **Pengaturan tampilan lanjutan**.
- 3 Klik daftar menurun pada **Resolusi** lalu pilih **1920 x 1080**.
- 4 Klik **Terapkan**.

Jika Anda tidak melihat 1920 x 1080 sebagai opsi, Anda mungkin perlu memperbarui driver grafis Anda. Tergantung pada komputer Anda, selesaikan salah satu prosedur berikut:

Jika memiliki desktop Dell atau komputer portabel:

- Buka <http://www.dell.com/support>, masukkan tag layanan, lalu unduh driver terbaru untuk kartu grafis Anda.

Jika menggunakan komputer selain Dell (portabel atau desktop):

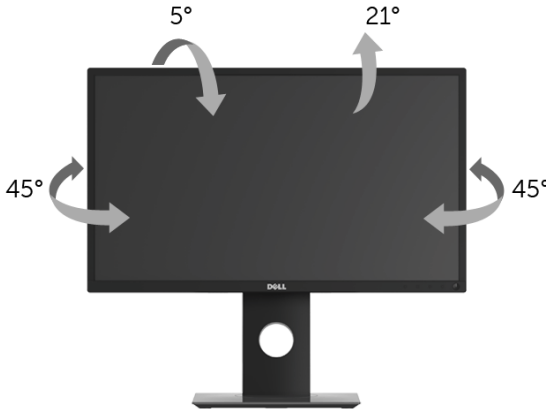
- Buka situs dukungan untuk komputer Anda, lalu unduh driver grafis terbaru.
- Buka situs Web kartu grafis, lalu unduh driver grafis terbaru.

Memiringkan, Memutar, dan Menggeser Vertikal

CATATAN: Hal ini dapat diterapkan untuk monitor dengan penyangga. Bila penyangga lain dibeli, silahkan merujuk ke masing-masing pedoman penyiapan penyangga untuk petunjuknya.

Memiringkan, Memutar

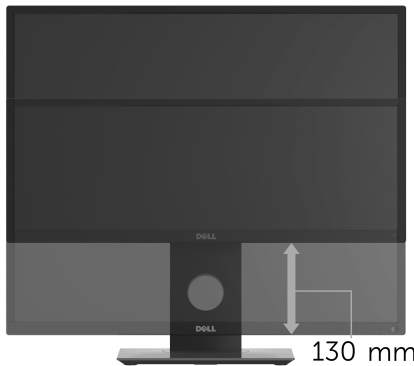
Dengan standar terpasang pada monitor, Anda dapat memiringkan dan memutar monitor untuk dapat melihat dengan sudut pandang yang lebih enak.



CATATAN: Penyangga belum terpasang saat monitor dikirim dari pabrik.

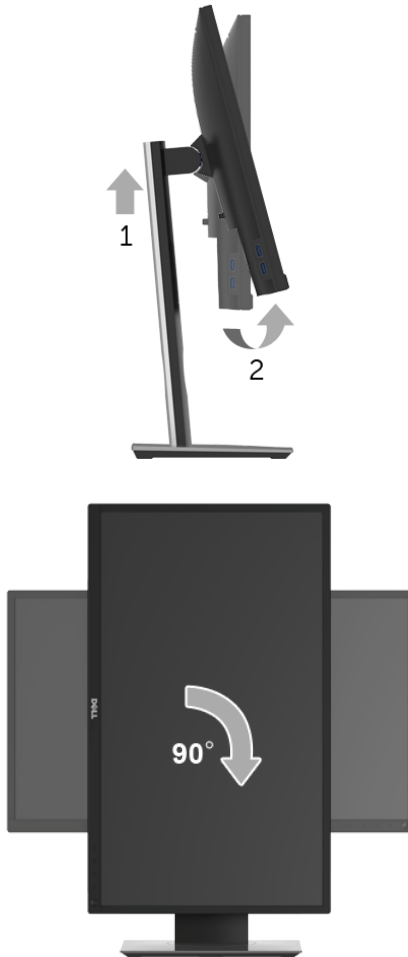
Ekstensi Vertikal

CATATAN: Dudukan dapat memanjang secara vertikal hingga 130 mm. Gambar di bawah ini menunjukkan cara memanjangkan dudukan secara vertikal.



Merotasi Monitor

Sebelum dirotasi, monitor harus diperpanjang secara vertikal (**Ekstensi Vertikal**) dan dimiringkan hingga maksimal agar tidak menyentuh tepi bawah monitor.



CATATAN: Untuk menggunakan fungsi Rotasi Tampilan (tampilan Lanskap dibandingkan dengan Potret) di komputer Dell, Anda memerlukan driver grafis terbaru yang tidak disertakan bersama monitor ini. Untuk men-download driver grafis, buka www.dell.com/support, lalu lihat bagian **Download** bagi **Video Drivers** untuk mendapatkan driver terbaru.

CATATAN: Saat dalam *Mode Tampilan Potret*, aplikasi grafis intensif dapat mengalami penurunan performa (Permainan 3D, dsb.).

Menyesuaikan Pengaturan Tampilan Rotasi Sistem

Setelah monitor dirotasi, Anda harus menyelesaikan prosedur di bawah ini untuk menyesuaikan Pengaturan Tampilan Rotasi Sistem.



CATATAN: Jika menggunakan monitor dengan komputer selain Dell, Anda harus membuka situs Web driver grafis atau situs Web produsen komputer untuk memperoleh informasi tentang cara merotasi 'konten' tampilan.

Untuk menyesuaikan Pengaturan Tampilan Rotasi:

- 1 Klik kanan pada dekstop, lalu klik **Properti**.
- 2 Pilih tab **Pengaturan**, lalu klik **Lanjutan**.
- 3 Jika Anda memiliki kartu grafis ATI, pilih tab **Rotasi**, lalu atur rotasi yang diinginkan.
- 4 Jika Anda memiliki kartu grafis nVidia, klik tab **nVidia**, pilih **NVRotate**, di kolom kiri, lalu pilih rotasi yang diinginkan.
- 5 Jika Anda memiliki kartu grafis Intel[®], pilih tab grafis **Intel**, klik **Properti Grafis**, pilih tab **Rotasi**, lalu atur rotasi yang diinginkan.



CATATAN: Jika pilihan rotasi tidak terlihat atau tidak berfungsi dengan baik, buka www.dell.com/support, lalu download driver terbaru untuk kartu grafis Anda.

Mengatasi Masalah



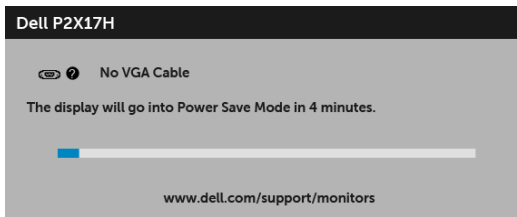
PERINGATAN: Sebelum memulai prosedur apapun di bagian ini, ikuti [Petunjuk Keselamatan](#).

Tes Mandiri

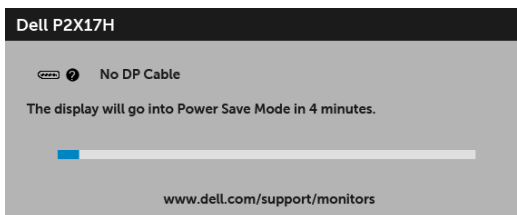
Monitor menyediakan fitur tes mandiri untuk memastikan monitor berfungsi dengan benar. Jika monitor dan komputer tersambung dengan benar, namun layar monitor tetap gelap, jalankan tes mandiri monitor dengan melakukan langkah-langkah berikut:

- 1 Matikan komputer dan monitor.
- 2 Lepaskan kabel video dari bagian belakang komputer.
- 3 Hidupkan monitor.

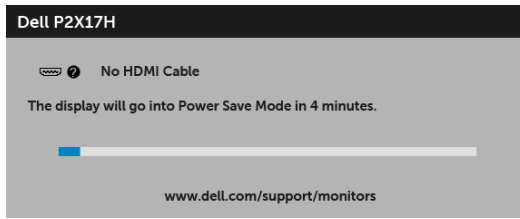
Kotak dialog mengambang akan ditampilkan di layar (pada latar belakang hitam), jika monitor tidak dapat mendeteksi sinyal video dan berfungsi dengan benar. Selama mode tes mandiri, LED daya tetap menyala putih. Tergantung pada input yang dipilih, salah satu dialog yang ditampilkan di bawah ini akan terus bergulir di layar.



atau



atau



- 4 Kotak ini juga akan ditampilkan selama operasi sistem normal, jika kabel video terlepas atau rusak.
- 5 Matikan monitor, lalu sambungkan kembali kabel video; setelah itu, hidupkan komputer dan monitor.

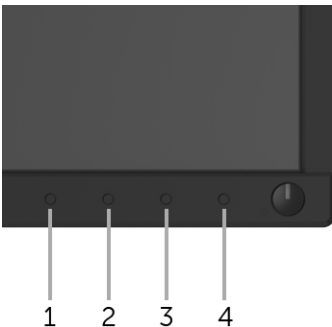
Jika layar monitor tetap kosong setelah melakukan prosedur sebelumnya, periksa pengendali video dan komputer karena monitor berfungsi dengan benar.

Alat Diagnostik

Monitor telah dilengkapi alat diagnosa yang akan membantu menentukan apakah kelainan layar yang Anda alami merupakan masalah biasa pada monitor, atau pada komputer dan kartu video.



CATATAN: Anda dapat menjalankan alat diagnostik hanya bila kabel video dilepaskan dan monitor dalam *mode tes-mandiri*.



Untuk menjalankan alat diagnostik:

- 1 Pastikan layar bersih (tidak ada debu di permukaan layar).
- 2 Lepaskan sambungan kabel video dari bagian belakang komputer atau monitor. Monitor akan menjalankan mode tes mandiri.
- 3 Tekan terus **Tombol 1** di panel depan selama 5 detik. Layar abu-abu akan ditampilkan.
- 4 Periksa gangguan fungsi pada layar dengan hati-hati.
- 5 Tekan kembali **Tombol 1** di panel depan. Warna layar akan berubah menjadi merah.

- 6 Periksa gangguan fungsi pada tampilan.
- 7 Ulangi langkah 5 dan 6 untuk memeriksa tampilan pada layar berwarna hijau, biru, hitam, dan putih serta teks.

Tes selesai bila layar teks muncul. Untuk keluar, tekan kembali **Tombol 1**.

Jika tidak mendeteksi adanya gangguan fungsi pada layar menggunakan alat diagnostik, maka monitor berfungsi dengan benar. Periksa kartu video dan kompuer.

Masalah Umum

Tabel berikut berisi informasi umum tentang masalah monitor umum yang mungkin dihadapi serta kemungkinan solusi:

Gejala Umum	Apa pengalaman Anda	Kemungkinan Solusinya
Tidak ada Video/ LED Daya mati	Tidak ada gambar	<ul style="list-style-type: none"> • Pastikan kabel video yang menghubungkan monitor dan komputer tersambung dengan benar dan aman. • Pastikan stopkontak berfungsi dengan benar menggunakan peralatan listrik lainnya. • Pastikan tombol daya ditekan sepenuhnya. • Pastikan sumber input yang benar dipilih di menu Input Source (Sumber Input).
Tidak ada Video/ LED Daya hidup	Tidak ada gambar atau gambar tidak cerah	<ul style="list-style-type: none"> • Tingkatkan kontrol kecerahan dan kontras melalui OSD. • Lakukan pemeriksaan fitur tes mandiri monitor. • Pastikan pena tidak tertekuk atau rusak pada konektor kabel video. • Jalankan alat diagnostik. • Pastikan sumber input yang benar dipilih di menu Input Source (Sumber Input).
Fokus Buruk	Gambar tidak jelas, kabur, atau berbayang	<ul style="list-style-type: none"> • Lakukan Auto Adjust (Penyesuaian Otomatis) melalui OSD. • Atur kontrol Phase (Fase) dan Pixel Clock (Clock Piksel) melalui OSD. • Lepaskan kabel ekstensi video. • Atur ulang monitor ke pengaturan pabrik. • Ubah resolusi video ke rasio aspek yang benar.
Video Goyang/ Kabur	Gambar bergelombang atau ada agak bergerak	<ul style="list-style-type: none"> • Lakukan Auto Adjust (Penyesuaian Otomatis) melalui OSD. • Atur kontrol Phase (Fase) dan Pixel Clock (Clock Piksel) melalui OSD. • Atur ulang monitor ke pengaturan pabrik. • Periksa faktor lingkungan. • Pindahkan monitor, lalu tes di ruangan lain.

Piksel Hilang	Layar LCD berbintik	<ul style="list-style-type: none"> • Siklus daya hidup-mati. • Piksel yang mati secara permanen merupakan kerusakan alami yang dapat terjadi pada teknologi LCD. • Untuk informasi lebih lanjut tentang Kebijakan Kualitas dan Piksel Monitor Dell, kunjungi situs Dell Support di: http://www.dell.com/support/monitors.
Piksel Tidak Bergerak	Layar LCD berbintik terang	<ul style="list-style-type: none"> • Siklus daya hidup-mati. • Piksel yang mati secara permanen merupakan kerusakan alami yang dapat terjadi pada teknologi LCD. • Untuk informasi lebih lanjut tentang Kebijakan Kualitas dan Piksel Monitor Dell, kunjungi situs Dell Support di: http://www.dell.com/support/monitors.
Masalah Kecerahan	Gambar terlalu redup atau terlalu cerah	<ul style="list-style-type: none"> • Atur ulang monitor ke pengaturan pabrik. • Lakukan Auto Adjust (Penyesuaian Otomatis) melalui OSD. • Atur kontrol kecerahan dan kontras melalui OSD.
Distorsi Geometris	Layar tidak berada di posisi tengah dengan benar	<ul style="list-style-type: none"> • Atur ulang monitor ke pengaturan pabrik. • Lakukan Auto Adjust (Penyesuaian Otomatis) melalui OSD. • Menyesuaikan kontrol horisontal & vertikal melalui OSD. <p>CATATAN: Bila menggunakan input HDMI/DisplayPort, pengaturan posisi tidak tersedia.</p>
Garis Horizontal/Vertikal	Layar memiliki satu atau beberapa garis	<ul style="list-style-type: none"> • Atur ulang monitor ke pengaturan pabrik. • Lakukan Auto Adjust (Penyesuaian Otomatis) melalui OSD. • Atur kontrol Phase (Fase) dan Pixel Clock (Clock Piksel) melalui OSD. • Lakukan pemeriksaan fitur tes mandiri monitor, lalu tentukan jika garis ini juga berada dalam mode tes mandiri. • Pastikan pena tidak tertekuk atau rusak pada konektor kabel video. • Jalankan alat diagnostik. <p>CATATAN: Bila menggunakan input HDMI/DisplayPort, pengaturan Pixel Clock (Clock Piksel) dan Phase (Fase) tidak tersedia.</p>

Masalah Sinkronisasi	Layar teracak atau muncul seperti sobekan	<ul style="list-style-type: none"> • Atur ulang monitor ke pengaturan pabrik. • Lakukan Auto Adjust (Penyesuaian Otomatis) melalui OSD. • Atur kontrol Phase (Fase) dan Pixel Clock (Clock Piksel) melalui OSD. • Lakukan pemeriksaan fitur tes mandiri monitor untuk menentukan apakah layar yang teracak juga berada dalam mode tes mandiri. • Pastikan pena tidak tertekuk atau rusak pada konektor kabel video. • Restart komputer dalam <i>mode aman</i>.
Masalah yang Terkait dengan Keselamatan	Tanda-tanda yang tampak seperti asap atau kilatan api	<ul style="list-style-type: none"> • Jangan lakukan langkah-langkah mengatasi masalah. • Segera hubungi Dell.
Masalah yang Terjadi Sesekali	Monitor tidak dapat digunakan karena selalu hidup dan mati	<ul style="list-style-type: none"> • Pastikan kabel video yang menghubungkan monitor dan komputer tersambung dengan benar dan aman. • Atur ulang monitor ke pengaturan pabrik. • Lakukan pemeriksaan fitur tes mandiri monitor untuk menentukan apakah masalah yang terjadi sesekali tersebut juga terjadi dalam mode tes mandiri.
Warna Hilang	Gambar tidak berwarna	<ul style="list-style-type: none"> • Lakukan pemeriksaan fitur tes mandiri monitor. • Pastikan kabel video yang menghubungkan monitor dan komputer tersambung dengan benar dan aman. • Pastikan pena tidak tertekuk atau rusak pada konektor kabel video.
Warna Salah	Warna gambar tidak bagus	<ul style="list-style-type: none"> • Ubah penyetelan pada Preset Modes (Mode Presetel) di OSD menu Color (Warna) bergantung pada aplikasinya. • Atur nilai R/G/B pada Custom Color (Warna Suai) di menu OSD Color (Warna). • Jalankan alat diagnostik.
Retensi gambar dari gambar statis tertinggal pada monitor untuk jangka waktu yang lama	Bayangan redup dari gambar statis muncul di layar	<ul style="list-style-type: none"> • Gunakan fitur Manajemen Daya untuk mematikan monitor setiap saat bila tidak digunakan (untuk selengkapnya, lihat Mode Manajemen Daya). • Atau, gunakan pengaman layar pengubah secara dinamis.

Masalah Khusus Produk

Gejala Spesifik	Apa pengalaman Anda	Kemungkinan Solusinya
Gambar di layar terlalu kecil	Gambar dipusatkan pada layar, namun tidak memenuhi seluruh area tampilan	<ul style="list-style-type: none">• Periksa pengaturan Aspect Ratio (Rasio Aspek) pada OSD menu Display (Tampilan).• Atur ulang monitor ke pengaturan pabrik.
Tidak dapat mengatur monitor dengan tombol pada panel depan	OSD tidak ditampilkan di layar	<ul style="list-style-type: none">• Matikan monitor, lepaskan kabel daya, pasang kembali, lalu hidupkan monitor.• Periksa jika menu OSD terkunci. Jika ya, tekan dan tahan tombol di atas tombol daya selama 6 detik untuk membuka (Lihat Lock (Kunci)).
Tidak Ada Sinyal Input saat kontrol pengguna ditekan	Tidak ada gambar, karena cahaya LED menjadi putih	<ul style="list-style-type: none">• Periksa sumber sinyal. Pastikan Komputer tidak dalam mode hemat daya dengan memindahkan mouse atau menekan tombol apapun pada keyboard.• Pastikan kabel sinyal terpasang dengan benar. Pasang kembali kabel sinyal jika diperlukan.• Atur ulang komputer atau pemutar video.
Gambar tidak memenuhi keseluruhan layar	Gambar tidak memenuhi tinggi atau lebar layar	<ul style="list-style-type: none">• Karena format video (rasio aspek) DVD yang berbeda, monitor dapat ditampilkan dalam layar penuh.• Jalankan alat diagnostik.



CATATAN: Bila memilih mode HDMI/DP, fungsi **Auto Adjust (Penyesuaian Otomatis)** tidak tersedia.

Masalah Khusus Universal Serial Bus (USB)

Gejala Spesifik	Apa pengalaman Anda	Kemungkinan Solusinya
Interface USB tidak berfungsi	Periferal USB tidak berfungsi	<ul style="list-style-type: none">• Pastikan monitor DIHIDUPKAN.• Sambungkan kembali kabel upstream ke komputer.• Sambungkan kembali periferal USB (konektor downstream).• Matikan monitor, lalu hidupkan kembali.• Boot ulang komputer.• Beberapa perangkat DVD seperti HDD portabel eksternal memerlukan aliran listrik yang lebih tinggi; sambungkan perangkat secara langsung ke sistem komputer.
Antarmuka USB 3.0 Super-Speed lamban	Periferal USB 3.0 Super-Speed bekerja pelan atau tidak berfungsi sama sekali	<ul style="list-style-type: none">• Pastikan komputer dapat menggunakan USB 3.0.• Beberapa komputer memiliki port USB 3.0, USB 2.0 dan USB 1.1. Pastikan port USB benar yang digunakan.• Sambungkan kembali kabel upstream ke komputer.• Sambungkan kembali periferal USB (konektor downstream).• Boot ulang komputer.
Periferal USB nirkabel berhenti berfungsi ketika perangkat USB 3.0 dicolokkan	Periferal USB nirkabel merespon pelan atau hanya berfungsi saat jarak antara periferal dengan penerimanya berkurang	<ul style="list-style-type: none">• Perbesar jarak antara periferal USB 3.0 dengan penerima USB nirkabel.• Tempatkan penerima USB nirkabel sedekat mungkin dengan periferal USB nirkabel.• Gunakan perpanjangan kabel USB untuk menempatkan penerima USB nirkabel sejauh mungkin dari port USB 3.0.

Lampiran

PERINGATAN: Petunjuk Keselamatan



PERINGATAN: Penggunaan pengendalian, penyesuaian atau prosedur selain yang disebutkan di dalam dokumen ini dapat menyebabkan kilatan cahaya, sengatan listrik dan/atau bahaya mekanis.

Untuk informasi mengenai petunjuk keselamatan, lihat Informasi Keselamatan, Lingkungan, dan Peraturan (SERI).

Ketetapan FCC (Hanya untuk A.S.) dan Informasi Peraturan Lainnya

Untuk ketetapan FCC dan informasi peraturan lainnya, bacalah situs web kepatuhan terhadap peraturan yang ada di: www.dell.com/regulatory_compliance.

Hubungi Dell

Bagi para pelanggan di Amerika Serikat, hubungi nomor 800-WWW-DELL (800-999-3355).



CATATAN: Jika belum memiliki koneksi Internet yang aktif, Anda bisa menemukan informasi kontak pada faktur pembelian, surat jalan, surat tagihan, atau katalog produk Dell.

Dell memberikan beberapa pilihan layanan dan dukungan berbasis-telepon serta secara online. Ketersediaan bervariasi berdasarkan negara, produk, dan beberapa layanan mungkin tidak tersedia di wilayah Anda.

- Bantuan teknik online — www.dell.com/support/monitors
- Dengan menghubungi Dell — www.dell.com/contactdell