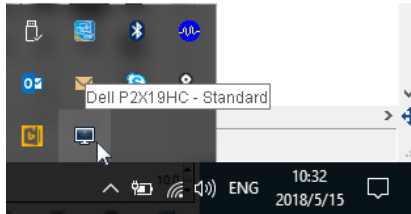



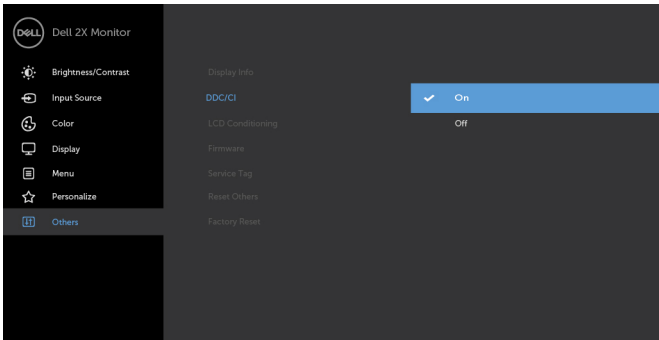
# Dell Display Manager 使用者指南

## 概覽

Dell Display Manager 是用於管理顯示器或顯示器群組的 Microsoft Windows 應用程式。其可針對選定的 Dell 顯示器，手動調整顯示的影像、指定自動設定值、電源管理、視窗管理、影像旋轉和其它功能。安裝完成後，Dell Display Manager 即會於每次系統啟動時執行，且在通知匣中會顯示其圖示。將滑鼠游標置於通知匣圖示上會顯示系統連接顯示器的相關資訊。

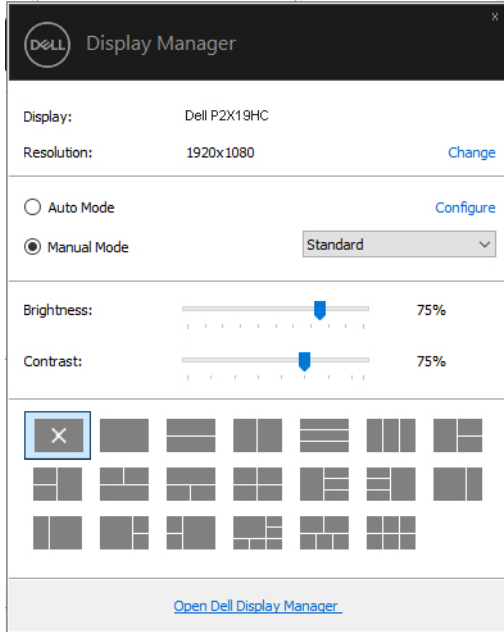


 **注意：** Dell Display Manager 需要使用 DDC/CI 通道與顯示器進行通訊。請確定已在功能表中啓用 DDC/CI，如下所示。



## 使用快速設定對話方塊

按一下 Dell Display Manager 的通知匣圖示，即會開啓「快速設定」對話方塊。若電腦連接多部支援的 Dell 顯示器，則可使用功能表選取特定的目標顯示器。「快速設定」對話方塊可以讓您輕鬆調整亮度、對比、解析度、和視窗版面配置等。它也能夠讓您啓用自動切換或手動選取預設模式。

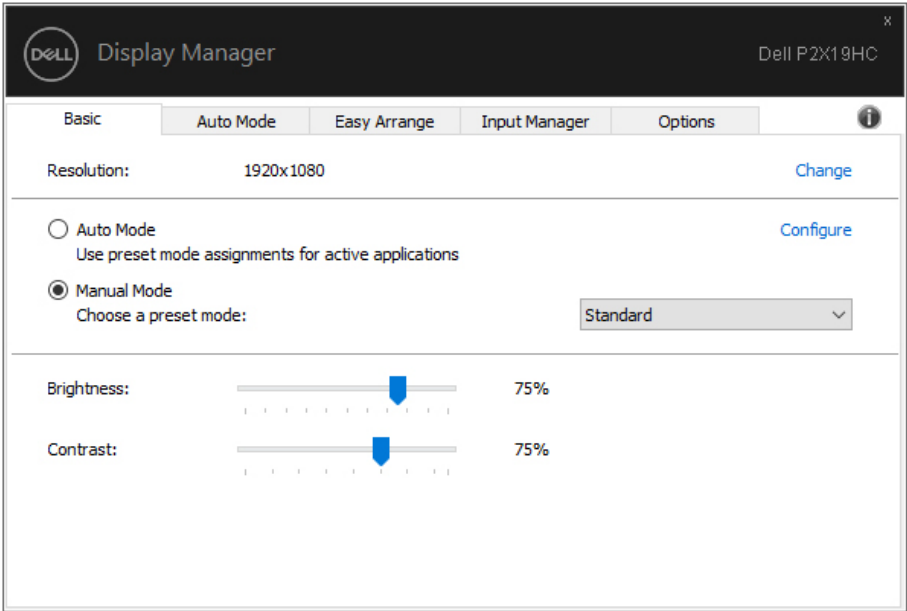


「快速設定」對話方塊亦可讓您存取 Dell Display Manager 的進階使用者介面，以用於調整基本功能、設定自動模式及存取其它功能。

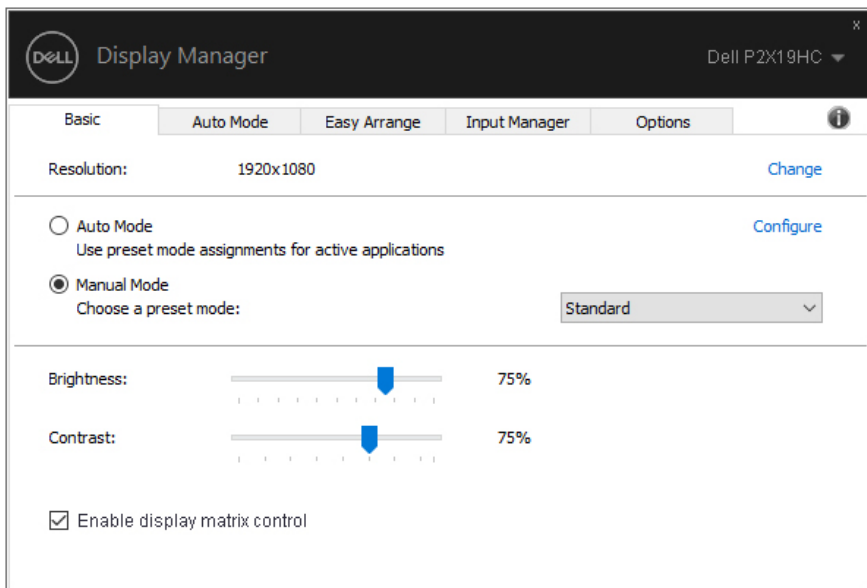


## 設定基本顯示功能

您可以手動選取預設模式，也可以選取按照使用中應用程式套用預設模式的**自動模式**。無論模式何時變更，螢幕訊息皆會短暫顯示目前的**預設模式**。您也可以直接從**基本**標籤中，調整選定顯示器的**亮度與對比**。




 **注意：**連接多台 Dell 顯示器時，請選取「啓用顯示器矩陣控制」，對所有顯示器套用亮度、對比和色彩預設控制。



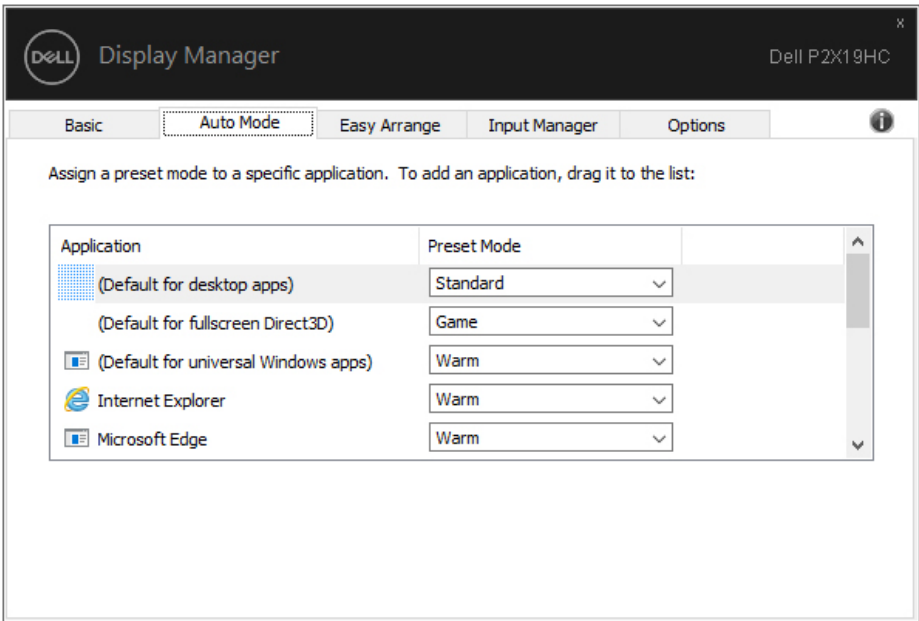
## 指定預設模式至應用程式

**自動模式**標籤可讓您將特定的**預設模式**與指定應用程式產生連結，並且自動套用該模式。若啟用**自動模式**，則每當啟用連結的應用程式時，Dell Display Manager 即會自動切換至對應的**預設模式**。您可在所連接的每部顯示器上，為特定應用程式一貫指定相同的**預設模式**；或者為每部顯示器上的特定應用程式分別指定不同的設定。

Dell Display Manager 已針對眾多熱門應用程式進行預先設定。只要將應用程式從桌面、「Windows 開始功能表」或其它位置拖放至目前的指定清單，即可新增應用程式至指定清單中。

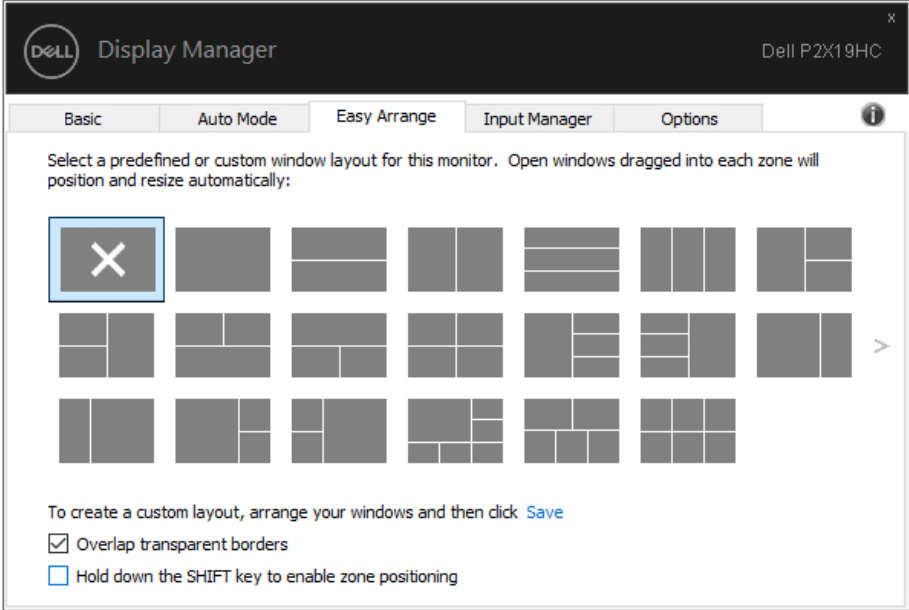
 **注意：**預設模式設定不支援批次檔案、指令檔、載入程式和非執行檔（例如 ZIP 壓縮檔或封裝檔案）。

您也可以設定 Direct3D 應用程式以全螢幕模式執行時使用的遊戲預設模式。若要避免應用程式使用模式，請指定不同的預設模式。



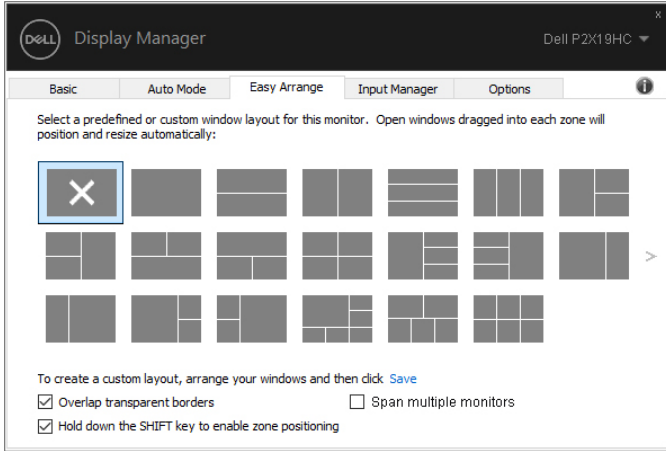
## 使用「輕鬆排列」排列視窗

在支援的 Dell 顯示器上，**輕鬆排列**索引標籤可以讓您拖曳區域中開啓的視窗，以其中一種預先定義的版面配置輕鬆排列開啓的視窗。按下「>」或使用 Page Up/Page Down 鍵找出更多配置。若要建立自訂版面配置，請排列開啓的視窗，然後按一下**儲存**。

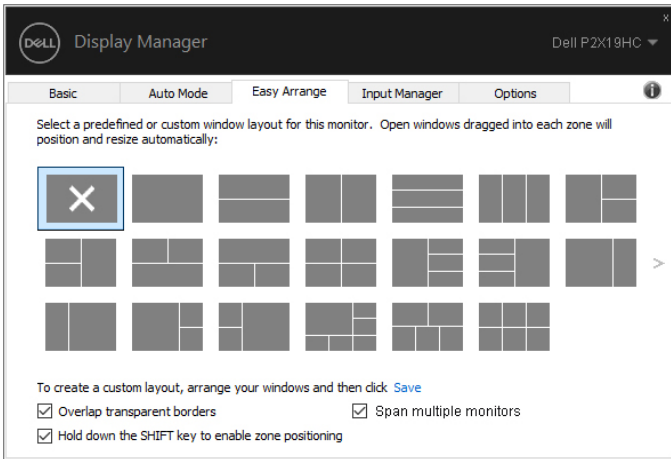


針對 Windows 10，您可以將不同的視窗配置套用於每個虛擬桌面。

如果您經常使用 Windows 貼齊功能，您可以選取「**按住 SHIFT 鍵啓用區域定位**」。這會使得 Windows 貼齊的優先順序高於**輕鬆排列**。您接著需要按下 Shift 鍵使用**輕鬆排列**定位。



如果您使用陣列或矩陣中的多台顯示器，**輕鬆排列**配置可套用於所有顯示器成為一個桌面。選取「**跨越多個顯示器**」即可啓用此項功能。您需要妥善對齊顯示器，才能達到效果。

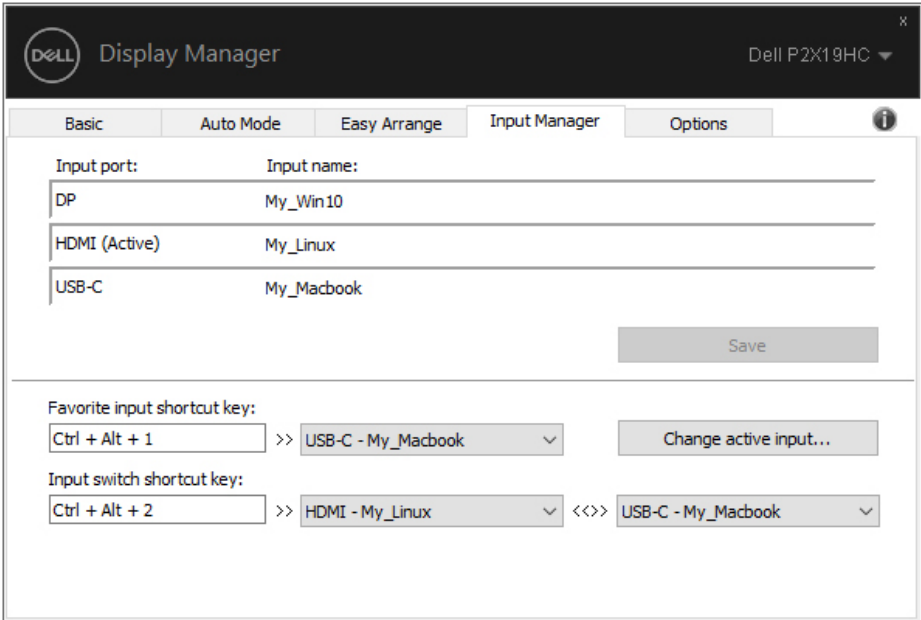


## 管理多個視訊輸入

**輸入管理員**標籤可讓您輕鬆管理連接到 Dell 顯示器的多個視訊輸入。使用多台電腦時，很容易切換不同的輸入。

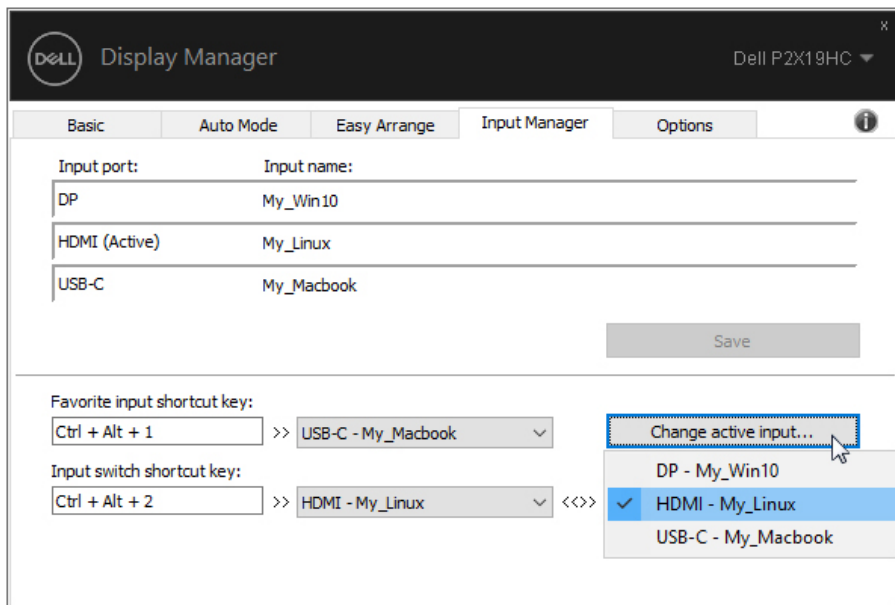
顯示器可用的所有視訊輸入連接埠均會列出。您可以將每個輸入命名為您喜歡的名稱。請在編輯後儲存變更。

如果您經常切換，您可以定義快捷鍵快速切換到偏好的輸入，並定義另一個快捷鍵在兩個輸入之間快速切換。





您可以使用下拉式清單切換到任何輸入來源。

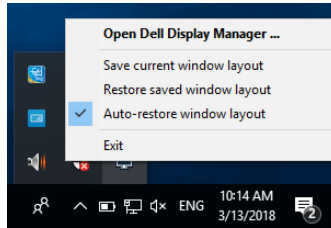


 **注意：**即使顯示器顯示其它電腦的視訊，DDM 也能夠與顯示器保持通訊。您可以在經常使用的個人電腦上安裝 DDM 來控制輸入切換。您也可以在連接顯示器的其它個人電腦上安裝 DDM。

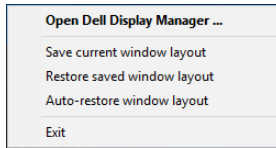


## 還原應用程式位置

您將 PC 重新連接到顯示器時，DDM 可供您將應用程式視窗恢復原位。在通知匣中以滑鼠右鍵點擊 DDM 圖示，即可快速存取此功能。




如果您選擇「自動恢復窗口佈局」，DDM 將追蹤並記錄應用程式視窗的位置。您將 PC 重新連接到顯示器時，DDM 會自動將應用程式視窗恢復原位。



您移動應用程式視窗後，如果要恢復最愛的配置，您可以先「保存當前窗口佈局」，然後「恢復保存的窗口佈局」。

您可能在每天的例行作業中使用不同機型或解析度的顯示器，而且可能在這些顯示器上套用不同的視窗配置。DDM 能夠分辨您重新連線的顯示器，並隨之還原應用程式位置。

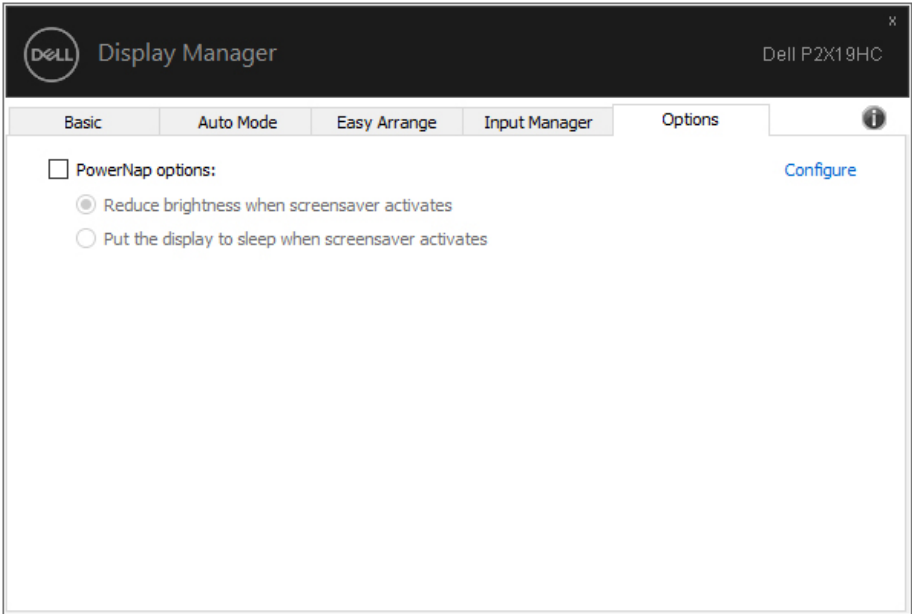
如果您需要更換顯示器矩陣配置中的顯示器，您可以先儲存視窗配置再更換，並在安裝新的顯示器後還原配置。

 **注意：**您應該讓應用程式持續執行，以便此功能發揮作用。DDM 不會啓動應用程式。



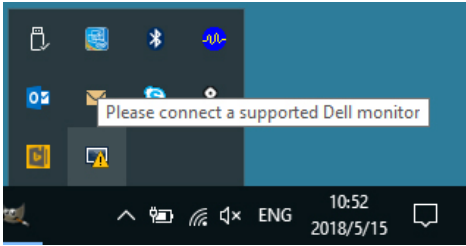
## 套用省電功能

在支援的 Dell 機型產品上，有**選項**標籤提供 PowerNap 省電功能。您可以選擇將顯示器的亮度設定為最低值，也可以在螢幕保護程式啟動時進入睡眠模式。

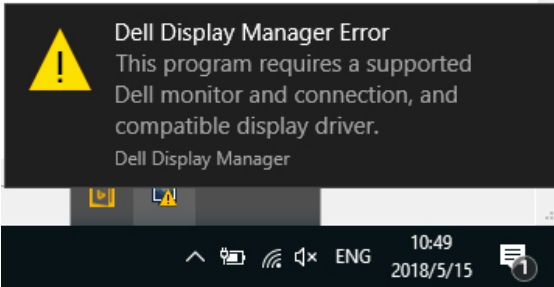


## 疑難排解

如果 DDM 無法搭配顯示器使用，DDM 將在通知匣顯示下列圖示。



按一下該圖示，DDM 將顯示詳細的錯誤訊息。



請注意 DDM 僅適用於 Dell 品牌顯示器。如果使用其它製造商的顯示器，DDM 則不支援。

如果 DDM 無法偵測並 / 或與支援的 Dell 顯示器進行通訊，請採取下列動作進行疑難排解：

1. 確認視訊連接線確實連接顯示器和 PC，尤其是連接器應牢固插入定位。
2. 檢查顯示器 OSD 以確認 DDC/CI 已啟用。
3. 確認安裝了顯示卡廠商提供的（Intel、AMD、NVIDIA 等）正確和最新版顯示器驅動程式。顯示器驅動程式通常是 DDM 失效的原因。
4. 取下顯示器與顯示卡連接埠之間的任何擴充基座、延長線或轉換器。部份低價的延長線、集線器或轉換器可能無法確實支援 DDC/CI 而造成 DDM 失效。如果有最新版可用，請更新此類裝置的驅動程式。
5. 重新啟動系統。



DDM 可能不適用於下列顯示器：

- 2013 年以前的 Dell 顯示器機型和 D 系列 Dell 顯示器。如需詳細資訊，請參閱 Dell 產品支援網站
- 採用 Nvidia G-sync 技術的遊戲顯示器
- 虛擬和無線顯示器不支援 DDC/CI
- 對於部份 DP 1.2 顯示器早期的機型，可能必須使用顯示器 OSD 來停用 MST/DP 1.2

如果 PC 連線到網際網路，有新版的 DDM 應用程式時，將出現訊息提示。建議下載並安裝最新版 DDM 應用程式。

您也可以按住「Shift」鍵並以滑鼠右鍵按一下 DDM 圖示以檢查是否有新版本。

