

Dell P2217H/P2317H/P2317HWH/ P2417H/P2717H monitor Uputstvo za korišćenje

Model: P2217H/P2317H/P2317HWH/P2417H/P2717H

Standardni model: P2217Hb, P2217Hc, P2317Hb, P2317Hf,
P2317Ht, P2317HWHb, P2417Hb, P2417Hc, P2717Ht



Napomene, mere opreza i upozorenja



NAPOMENA: NAPOMENA označava važne informacije koje vam pomažu da na bolji način iskoristite svoj računar.



OPREZ: OPREZ označava potencijalno oštećenje hardvera ili gubitak podataka ukoliko se uputstva ne prate.



UPOZORENJE: UPOZORENJE označava mogućnost za oštećenje imovine, telesnu povredu ili smrt.

Copyright © 2016-2019 Dell Inc. Sva prava zadržana.

Ovaj proizvod je zaštićen SAD i međunarodnim zakonima o zaštiti autorskog prava i intelektualne svojine. Dell™ i Dell logotip su zaštitni znaci kompanije Dell Inc. u Sjedinjenim Američkim državama i/ili drugim pravosudnim sistemima. Sve druge marke i nazivi pomenuti ovde su robne marke njihovih kompanija.

Sadržaj



O vašem monitoru	5
Sadržaj pakovanja	5
Karakteristike proizvoda	7
Identifikacija delova i kontrola	8
Specifikacije monitora	12
Plug and Play mogućnost	24
Interfejs univerzalnog serijskog busa (USB)	25
Kvalitet LCD monitora i politika piksela	27
Smernice za održavanje	27
Podešavanje monitora	28
Pričvršćivanje stalka	28
Povezivanje vašeg monitora	30
Organizovanje kablova	32
Uklanjanje stalka monitora	32
Zidna montaža (opcionarno)	33
Rukovanje monitorom	34
Uključite monitor	34
Korišćenje kontrola na prednjoj ploči	34
Korišćenje menija prikaza na ekranu (OSD)	36

Podešavanje maksimalne rezolucije	50
Korišćenje naginjanja, okretanja i vertikalnog proširenja	51
Rotiranje monitora	52
Podešavanje postavki rotacije ekrana vašeg sistema	53
Rešavanje problema	54
Samotestiranje	54
Ugrađena dijagnostika	55
Uobičajeni problemi	56
Problemi specifični za proizvod	58
Problemi specifični za univerzalni serijski bus (USB).....	59
Dodatak	60
FCC obaveštenja (samo SAD) i druge regulatorne informacije	60
Kontaktirajte Dell	60

O vašem monitoru

Sadržaj pakovanja

Vaš monitor se isporučuje sa komponentama prikazanim u nastavku. Proverite da li ste primili sve komponente i [Kontaktirajte Dell](#) ukoliko nešto nedostaje.

-  **NAPOMENA:** Neke stavke mogu biti opcionalne i možda se ne isporučuju uz vaš monitor. Neke funkcije ili mediji možda neće biti dostupni u određenim zemljama.
-  **NAPOMENA:** Da biste ga podesili sa bilo kojim drugim stalkom, potražite uputstva za podešavanje u odgovarajućem uputstvu za podešavanje stalka.

	Monitor
	Držač stalka
	Osnova stalka

	<p>Kabl za napajanje (varira u zavisnosti od zemlje)</p>
	<p>VGA kabl</p>
	<p>DP kabl</p>
	<p>USB 3.0 kabl za otpremanje (omogućava USB portove na monitoru)</p>
	<ul style="list-style-type: none"> • Vodič za brzo podešavanje • Bezbednosne, regulativne i informacije o zaštiti životine sredine

Karakteristike proizvoda

Dell **P2217H/P2317H/P2317HWH/P2417H/P2717H** monitor sa ravnim ekranom karakteriše tehnologija aktivne matrice, tankoslojnih tranzistora (TFT), displeja sa tačnim kristalima (LCD) i LED svetlo u pozadini. Karakteristike monitora uključuju:

- **P2217H:** Oblast prikaza od 54,6 cm (21,5 inča) (po dijagonali). Rezolucija: Do 1920 x 1080 preko VGA, DisplayPort i HDMI, sa podrškom preko celog ekrana ili manjim rezolucijama.
- **P2317H/P2317HWH:** Oblast prikaza od 58,4 cm (23 inča) (po dijagonali). Rezolucija: Do 1920 x 1080 preko VGA, DisplayPort i HDMI, sa podrškom preko celog ekrana ili manjim rezolucijama.
- **P2417H:** Oblast prikaza od 60,5 cm (23,8 inča) (po dijagonali). Rezolucija: Do 1920 x 1080 preko VGA, DisplayPort i HDMI, sa podrškom preko celog ekrana ili manjim rezolucijama.
- **P2717H:** Oblast prikaza od 68,6 cm (27 inča) (po dijagonali). Rezolucija: Do 1920 x 1080 preko VGA, DisplayPort i HDMI, sa podrškom preko celog ekrana ili manjim rezolucijama.
- Opseg boja od 72% NTSC.
- Mogućnosti podešavanja koje obuhvataju naginjanje, okretanje, podizanje i rotiranje.
- Prenosivi stalak i oznaka Udruženja za standarde video elektronike (VESA™) montažni otvori od 100 mm za fleksibilna rešenja montaže.
- Digitalno povezivanje sa DisplayPort i HDMI priključcima.
- Opremljen sa 1 USB portom za otpremanje i 4 USB portova za preuzimanje.
- Plug and play mogućnost ukoliko je podržava vaš sistem.
- Prilagođavanja prikaza na ekranu (OSD) za jednostavnost podešavanja i optimizaciju ekrana.
- Otvor za bezbednosno zaključavanje.
- Zaključavanje stalka.
- Napajanje u stanju pripravnosti od 0,3 W u režimu spavanja.
- Merač energije prikazuje nivo energije koje troši monitor u realnom vremenu.
- Optimizujte ugodnost za oči sa ekranom bez treperenja i funkcijom ComfortView koja smanjuje emitovanje plavog svetla.

Identifikacija delova i kontrola

Prednja strana



Kontrole na prednjoj ploči

Oznaka	Opis
1	Funkcionalna dugmad (Za više informacija, pogledajte Rukovanje monitorom)
2	Dugme za uključivanje i isključivanje (sa LED indikatorom)

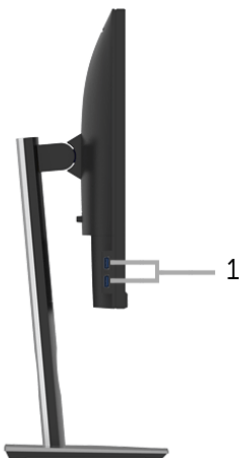
Zadnja strana



Zadnja strana sa stalkom monitora

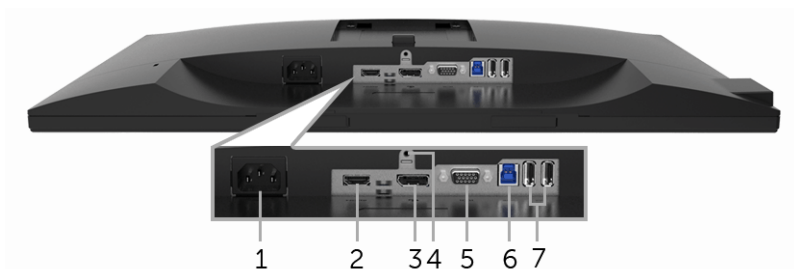
Oznaka	Opis	Korišćenje
1	VESA montažni otvori (100 mm x 100 mm - iza pričvršćenog VESA poklopca)	Zidna montaža monitora korišćenjem kompleta za zidnu montažu koji je kompatibilan sa VESA (100 mm x 100 mm).
2	Regulatorna nalepnica	Navodi regulatorna odobrenja.
3	Dugme za oslobađanje stalka	Oslobađa stalak od monitora.
4	Otvor za bezbednosno zaključavanje	Osigurava monitor bezbednosnim zaključavanjem (bezbednosno zaključavanje nije uključeno).
5	Bar kod, serijski broj i nalepnica sa servisnom oznakom	Pogledajte ovu nalepnicu ukoliko morate da kontaktirate Dell za tehničku podršku.
6	Montažni otvori za Dell Soundbar zvučnike	Učvršćuje opcionalni Dell Soundbar zvučnik. NAPOMENA: Skinite plastičnu traku koja pokriva montažne otvore pre nego što pričvrstite Dell Soundbar zvučnik.
7	Otvor za organizovanje kablova	Koristite ga da organizujete kablove tako što ćete ih gurnuti kroz otvor.

Bočna strana



Oznaka	Opis	Korišćenje
1	USB port za preuzimanje	Povežite USB uređaj. NAPOMENA: Da biste koristili ovaj port, morate da povežete USB kabl (isporučuje se uz monitor) na USB port za otpremanje na monitoru i na vašem računaru.

Donja strana



Donja strana bez stalka monitora

Oznaka	Opis	Korišćenje
1	Priključak za kabl za napajanje	Povežite kabl za napajanje.
2	HDMI port	Povežite svoj računar pomoću HDMI kabla (kabl nije uključen).
3	DisplayPort	Povežite svoj računar DP kablom.
4	Funkcija zaključavanja stalka	Za zaključavanje stalka za monitor korišćenjem M3 x 6 mm zavrtnja (zavrtnj nije uključen).
5	VGA konektor	Povežite svoj računar VGA kablom.
6	USB port za otpremanje	Povežite USB kabl (isporučuje se uz monitor) na ovaj port i vaš računar da biste omogućili USB portove na monitoru.
7	USB port za preuzimanje	Povežite USB uređaj. NAPOMENA: Da biste koristili ovaj port, morate da povežete USB kabl (isporučuje se uz monitor) na USB port za otpremanje na monitoru i na vašem računaru.

Specifikacije monitora

Model	P2217H	P2317H/P2317HWH
Tip ekrana	Aktivna matrica - TFT LCD	
Tehnologija panela	IPS (In-Plane Switching) tehnologija	
Odnos širina/visina	16:9	16:9
Vidljiva slika		
Dijagonala	546,10 mm (21,5 inča)	584,20 mm (23 inča)
Horizontalno, aktivno područje	476,06 mm (18,74 inča)	509,18 mm (20,05 inča)
Vertikalno, aktivno područje	267,79 mm (10,54 inča)	286,42 mm (11,28 inča)
Područje	127484,10 mm ² (197,6 inča ²)	145839,33 mm ² (226,05 inča ²)
Dubina piksela	0,248 mm x 0,248 mm	0,265 mm x 0,265 mm
Piksela po inču (PPI)	102	96
Ugao gledanja	178° (vertikalno) tipičan 178° (horizontalno) tipičan	
Svetlina	250 cd/m ² (tipična)	
Kontrastni odnos	1000 do 1 (tipičan) 4 miliona: 1 (dinamički)	
Premaz ekrana za prikaz	Zaštita od reflektovane svetlosti sa tvrdoćom do 3H	
Pozadinsko osvetljenje	Sa sistemom LED osvetljenja ivica	
Vreme odziva (tipično)	6 ms (sivo na sivom)	
Dubina boja	16,7 miliona boja	
Opseg boja	82% NTSC (CIE1976)*	
Ugrađeni uređaji	<ul style="list-style-type: none"> • USB 3.0 super brzo čvorište (sa 1 x USB 3.0 portom za otpremanje) • 2 x USB 3.0 portova za preuzimanje • 2 x USB 2.0 portova za preuzimanje 	
Povezivanje	<ul style="list-style-type: none"> • 1 x DP 1.2 • 1 x HDMI 1.4 • 1 x VGA • 1 x USB 3.0 port - otpremanje • 2 x USB 3.0 port - bočni • 2 x USB 2,0 port - odozdo 	

Širina okvira (od ivice monitora do aktivnog područja)	11,4 mm (gore/levo/desno) 18,1 mm (dole)	11,4 mm (gore/levo/desno) 18,1 mm (dole)
Podesivost		
Stalak podesive visine	130 mm	
Naginjanje	-5° do 21°	
Zakretanje	-45° do 45°	
Okretanje	90° (u smeru kretanja kazaljki na satu)	
Kompatibilnost aplikacije Dell Display Manager	Da	
Bezbednost	Otvor za bezbednosno zaključavanje (kabl za zaključavanje se prodaje posebno)	

Model	P2417H	P2717H
Tip ekrana	Aktivna matrica - TFT LCD	
Tehnologija panela	IPS (In-Plane Switching) tehnologija	
Odnos širina/visina	16:9	16:9
Vidljiva slika		
Dijagonala	604,52 mm (23,8 inča)	685,80 mm (27 inča)
Horizontalno, aktivno područje	527,04 mm (20,75 inča)	597,92 mm (23,54 inča)
Vertikalno, aktivno područje	296,46 mm (11,67 inča)	336,30 mm (13,24 inča)
Područje	156246,27 mm ² (242,18 inča ²)	201073,77 mm ² (311,65 inča ²)
Dubina piksela	0,275 mm x 0,275 mm	0,311 mm x 0,311 mm
Piksela po inču (PPI)	93	82
Ugao gledanja	178° (vertikalno) tipičan 178° (horizontalno) tipičan	
Svetlina	250 cd/m ² (tipična)	300 cd/m ² (tipična)
Kontrastni odnos	1000 do 1 (tipičan) 4 miliona: 1 (dinamički)	
Premaz ekrana za prikaz	Zaštita od reflektovane svetlosti sa tvrdoćom do 3H	
Pozadinsko osvetljenje	Sa sistemom LED osvetljenja ivica	
Vreme odziva (tipično)	6 ms (sivo na sivom)	
Dubina boja	16,7 miliona boja	

Opseg boja	82% NTSC (CIE1976)*	
Ugrađeni uređaji	<ul style="list-style-type: none"> • USB 3.0 super brzo čvorište (sa 1 x USB 3.0 portom za otpremanje) • 2 x USB 3,0 portova za preuzimanje • 2 x USB 2.0 portova za preuzimanje 	
Povezivanje	<ul style="list-style-type: none"> • 1 x DP 1.2 • 1 x HDMI 1.4 • 1 x VGA • 1 x USB 3.0 port - otpremanje • 2 x USB 3.0 port - bočni • 2 x USB 2,0 port - odozdo 	
Širina okvira (od ivice monitora do aktivnog područja)	11,4 mm (gore/levo/desno) 18,1 mm (dole)	11,6 mm (gore/levo/desno) 18,2 mm (dole)
Podesivost		
Stalak podesive visine	130 mm	
Naginjanje	-5° do 21°	
Zakretanje	-45° do 45°	
Okretanje	90° (u smeru kretanja kazaljki na satu)	
Kompatibilnost aplikacije Dell Display Manager	Da	
Bezbednost	Otvor za bezbednosno zaključavanje (kabl za zaključavanje se prodaje posebno)	

* Opseg boja (tipičan) je zasnovan na CIE1976 (82% NTSC) i CIE1931 (72% NTSC) standardima testiranja.

Specifikacije rezolucije

Model	P2217H/P2317H/P2317HWH/P2417H/P2717H
Opseg horizontalnog skeniranja	30 kHz do 83 kHz (automatski)
Opseg vertikalnog skeniranja	56 Hz do 76 Hz (automatski)
Maksimalna unapred određena rezolucija	1920 x 1080 na 60 Hz

Podržani režimi video zapisa

Model	P2217H/P2317H/P2317HWH/P2417H/P2717H
Mogućnosti prikazivanja video zapisa (VGA, HDMI & DP reprodukcija)	480i, 480p, 576i, 576p, 720p, 1080i, 1080p

Unapred određeni režimi prikaza

Režim prikaza	Horizontalna frekvencija (kHz)	Vertikalna frekvencija (Hz)	Nominalna frekvencija piksela (MHz)	Polaritet sinhronizacije (horizontalni/vertikalni)
VESA, 640 x 480	31,5	60,0	25,2	-/-
VESA, 640 x 480	37,5	75,0	31,5	-/-
IBM, 720 x 400	31,5	70,0	28,3	-/+
VESA, 800 x 600	37,9	60,0	40,0	+/+
VESA, 800 x 600	46,9	75,0	49,5	+/+
VESA, 1024 x 768	48,4	60,0	65,0	-/-
VESA, 1024 x 768	60,0	75,0	78,8	+/+
VESA, 1152 x 864	67,5	75,0	108,0	+/+
VESA, 1280 x 1024	64,0	60,0	108,0	+/+
VESA, 1280 x 1024	80,0	75,0	135,0	+/+
VESA, 1600 x 900	60,0	60,0	108,0	+/+
VESA, 1920 x 1080	67,5	60,0	148,5	+/+

Električne specifikacije

Model	P2217H/P2317H/P2317HWH/P2417H/P2717H
Ulazni video signali	<ul style="list-style-type: none">• Analogni RGB, 0,7 volti +/- 5%, pozitivan polaritet pri ulaznoj impedansi od 75 oma• HDMI 1.4, 600 mV za svaku diferencijalnu liniju, ulazna impedansa od 100 ohm po diferencijalnom paru• DisplayPort 1.2, 600 mV za svaku diferencijalnu liniju, ulazna impedansa od 100 ohm po diferencijalnom paru

AC ulazni napon/frekvencija/ struja	100 VAC do 240 VAC / 50 Hz ili 60 Hz \pm 3 Hz / 1,5 A (tipičan)
Vršna indukovana struja	<ul style="list-style-type: none"> • 120 V: 30 A (maks.) pri 0 °C (hladan start) • 220 V: 60 A (maks.) pri 0 °C (hladan start)

Fizičke karakteristike

Model	P2217H	P2317H/P2317HWH
Tip signalnog kabla	<ul style="list-style-type: none"> • Analogni: D-Sub, 15-pinski • Digitalni: DisplayPort, 20-pinski • Digitalni: HDMI, 19-pinski (kabl nije uključen) • Univerzalni serijski bus: USB, 9-pinski 	
Dimenzije (sa stalkom)		
Visina (produžen)	477,8 mm (18,81 inča)	487,1 mm (19,17 inča)
Visina (skraććen)	354,4 mm (13,95 inča)	357,1 mm (14,06 inča)
Širina	498,9 mm (19,64 inča)	532,0 mm (20,94 inča)
Dubina	180,0 mm (7,09 inča)	180,0 mm (7,09 inča)
Dimenzije (bez stalka)		
Visina	297,3 mm (11,70 inča)	315,9 mm (12,43 inča)
Širina	498,9 mm (19,64 inča)	532,0 mm (20,94 inča)
Dubina	50,3 mm (1,98 inča)	50,3 mm (1,98 inča)
Dimenzije stalka		
Visina (produžen)	400,8 mm (15,78 inča)	400,8 mm (15,78 inča)
Visina (skraććen)	354,4 mm (13,95 inča)	354,4 mm (13,95 inča)
Širina	242,6 mm (9,55 inča)	242,6 mm (9,55 inča)
Dubina	180,0 mm (7,09 inča)	180,0 mm (7,09 inča)
Težina		
Težina sa ambalažom	6,86 kg (15,09 lb)	7,34 kg (16,18 lb)
Težina sa sklopom stalka i kablovima	5,37 kg (11,81 lb)	5,59 kg (12,32 lb)
Težina bez sklopa stalka (za opciju zidne montaže ili VESA montaže - bez kablova)	2,81 kg (6,18 lb)	3,06 kg (6,75 lb)
Težina sklopa stalka	2,10 kg (4,63 lb)	2,10 kg (4,63 lb)
Odsjaj prednjeg okvira	2-4	2-4

Model	P2417H	P2717H
Tip signalnog kabla	<ul style="list-style-type: none"> • Analogni: D-Sub, 15-pinski • Digitalni: HDMI, 19-pinski (kabl nije uključen) • Digitalni: DisplayPort, 20-pinski • Univerzalni serijski bus: USB, 9-pinski 	
Dimenzije (sa stalkom)		
Visina (produžen)	492,1 mm (19,37 inča)	544,9 mm (21,45 inča)
Visina (skraććen)	362,1 mm (14,26 inča)	415,3 mm (16,35 inča)
Širina	549,8 mm (21,65 inča)	621,1 mm (24,45 inča)
Dubina	180,0 mm (7,09 inča)	200,3 mm (7,89 inča)
Dimenzije (bez stalka)		
Visina	326,0 mm (12,83 inča)	366,1 mm (14,41 inča)
Širina	549,8 mm (21,65 inča)	621,1 mm (24,45 inča)
Dubina	50,3 mm (1,98 inča)	50,3 mm (1,98 inča)
Dimenzije stalka		
Visina (produžen)	400,8 mm (15,78 inča)	433,4 mm (17,06 inča)
Visina (skraććen)	354,4 mm (13,95 inča)	387,2 mm (15,24 inča)
Širina	242,6 mm (9,55 inča)	292,4 mm (11,51 inča)
Dubina	180,0 mm (7,09 inča)	200,3 mm (7,89 inča)
Težina		
Težina sa ambalažom	7,63 kg (16,78 lb)	9,76 kg (21,52 lb)
Težina sa sklopom stalka i kablovima	5,90 kg (12,98 lb)	7,44 kg (16,40 lb)
Težina bez sklopa stalka (za opciju zidne montaže ili VESA montaže - bez kablova)	3,33 kg (7,32 lb)	4,58 kg (10,10 lb)
Težina sklopa stalka	2,10 kg (4,63 lb)	2,44 kg (5,38 lb)
Odsjaj prednjeg okvira	2-4	2-4

Ekološke karakteristike

Model	P2217H	P2317H/ P2317HWH	P2417H	P2717H
Usklađeni standardi				
<ul style="list-style-type: none"> • Monitor sa ENERGY STAR sertifikatom • Usklađenost sa RoHS direktivom • Monitori sa TCO sertifikatom • Monitor ne sadrži BFR/PVC (izuzimajući spoljašnje kablove) • Staklo bez sadržaja arsena i bez žive samo za panel 				
Usklađeni standardi (Primenjuju se posebno)				
<ul style="list-style-type: none"> • P2217H/P2417H: EPEAT je registrovan gde je primenljivo. EPEAT registracija zavisi od države. Pogledajte www.epeat.net za status registracije po državi. 				
Temperatura				
Radna	0°C do 40°C (32°F do 104°F)			
Ne-radna	<ul style="list-style-type: none"> • Skladištenje: -20°C do 60°C (-4°F do 140°F) • Isporuka: -20°C do 60°C (-4°F do 140°F) 			
Vlažnost				
Radna	10% do 80% (bez kondenzacije)			
Ne-radna	<ul style="list-style-type: none"> • Skladištenje: 5% do 90% (bez kondenzacije) • Isporuka: 5% do 90% (bez kondenzacije) 			
Visina				
Radna	5.000 m (16.404 ft) (maksimalno)			
Ne-radna	12.192 m (40.000 ft) (maksimalno)			
Rasipanje toplote	<ul style="list-style-type: none"> • 126,24 BTU/sat (maksimalno) • 58,01 BTU/sat (tipično) 	<ul style="list-style-type: none"> • 129,66 BTU/sat (maksimalno) • 61,42 BTU/sat (tipično) 	<ul style="list-style-type: none"> • 133,07 BTU/sat (maksimalno) • 64,83 BTU/sat (tipično) 	<ul style="list-style-type: none"> • 187,66 BTU/sat (maksimalno) • 78,48 BTU/sat (tipično)

Režimi upravljanja energijom

Ukoliko imate grafičku karticu ili softver, koji su usklađeni sa VESA DPM™ i instalirani na vašem računaru, monitor može automatski da smanji svoju potrošnju energije kada se ne koristi. Ovo se naziva *Režim štednje energije**. Ukoliko računar detektuje unos sa tastature, miša ili drugih uređaja za unos, monitor automatski nastavlja da funkcioniše. Sledeća tabela prikazuje potrošnju energije i signalizaciju ove automatske funkcije štednje energije.

P2217H

VESA režimi	Horizontalna sinhronizacija	Vertikalna sinhronizacija	Video	Indikator napajanja	Potrošnja energije
Normalan rad	Aktivan	Aktivan	Aktivan	Bela	37 W (maksimalno)** 17 W (tipično)
Režim aktivnog isključivanja	Neaktivan	Neaktivan	Prazno	Bela (trepćuća)	Manje od 0,3 W
Isključivanje	-	-	-	Isključeno	Manje od 0,3 W

Energy Star	Potrošnja energije
P _{on}	15,5 W
E _{TEC}	50,6 kWh

P2317H/P2317HWH

VESA režimi	Horizontalna sinhronizacija	Vertikalna sinhronizacija	Video	Indikator napajanja	Potrošnja energije
Normalan rad	Aktivan	Aktivan	Aktivan	Bela	38 W (maksimalno)** 18 W (tipično)
Režim aktivnog isključivanja	Neaktivan	Neaktivan	Prazno	Bela (trepćuća)	Manje od 0,3 W
Isključivanje	-	-	-	Isključeno	Manje od 0,3 W

Energy Star	Potrošnja energije
P _{on}	14,8 W
E _{TEC}	46,7 kWh

P2417H

VESA režimi	Horizontalna sinhronizacija	Vertikalna sinhronizacija	Video	Indikator napajanja	Potrošnja energije
Normalan rad	Aktivan	Aktivan	Aktivan	Bela	39 W (maksimalno)** 19 W (tipično)
Režim aktivnog isključivanja	Neaktivan	Neaktivan	Prazno	Bela (trepćuća)	Manje od 0,3 W
Isključivanje	-	-	-	Isključeno	Manje od 0,3 W

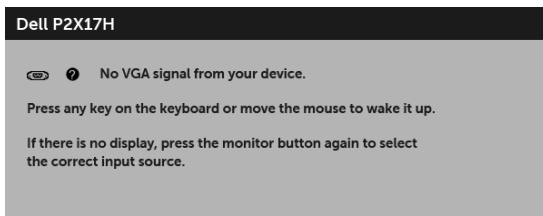
Energy Star	Potrošnja energije
P _{on}	18,5 W
E _{TEC}	54,1 kWh


P2717H


VESA režimi	Horizontalna sinhronizacija	Vertikalna sinhronizacija	Video	Indikator napajanja	Potrošnja energije
Normalan rad	Aktivan	Aktivan	Aktivan	Bela	55 W (maksimalno)** 23 W (tipično)
Režim aktivnog isključivanja	Neaktivan	Neaktivan	Prazno	Bela (trepćuća)	Manje od 0,3 W
Isključivanje	-	-	-	Isključeno	Manje od 0,3 W

Energy Star	Potrošnja energije
P _{on}	15,1 W
E _{TEC}	47,4 kWh

OSD funkcioniše samo u normalnom režimu rada. Kada se pritisne bilo koje dugme u režimu aktivnog isključivanja, prikazaće se sledeća poruka:



 **NAPOMENA:** Poruka može biti malo drugačija u odnosu na povezani ulazni signal.

 **NAPOMENA:** Ovaj monitor je sertifikovan kao **ENERGY STAR**.



 **NAPOMENA:**

P_{on}: Potrošnja energije režima Uključeno, kao što je definisano u Energy Star 7.0 verziji.

E_{TEC}: Ukupna potrošnja energije u kWh, kao što je definisano u Energy Star 7.0 verziji.

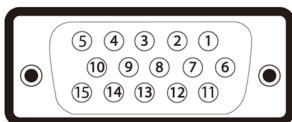
* Nulta potrošnja energije u režimu ISKLJUČENO može da se postigne samo odvajanjem glavnog kabla sa monitora.

** Maksimalna potrošnja energije sa maksimalnim osvetljenjem i aktivan USB.

Ovaj dokument može se koristiti samo u informativne svrhe i odražava rad u laboratorijskim uslovima. Vaš proizvod može da radi drugačije, u zavisnosti od softvera, komponenti i perifernih uređaja koje ste naručili i neće imati obavezu da ažurira takve informacije. Shodno tome, korisnik ne treba da se oslanja na ove informacije prilikom donošenja odluka o električnim tolerancijama ili drugim stvarima. Nema izričitih ili podrazumevanih garancija u pogledu tačnosti i potpunosti.

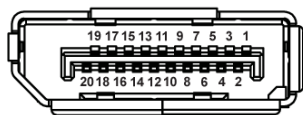
Raspored pinova

VGA konektor



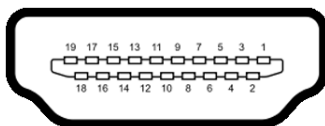
Broj pina	15-pinska strana povezanog signalnog kabla
1	Video - crveni
2	Video - zeleni
3	Vido - plavi
4	GND
5	Samotestiranje
6	GND-R
7	GND-G
8	GND-B
9	Računar 5 V/3,3 V
10	GND sinhronizacija
11	GND
12	DDC podaci
13	H sinhronizacija
14	V sinhronizacija
15	DDC sat

DisplayPort konektor



Broj pina	20-pinska strana povezanog signalnog kabla
1	ML0(p)
2	GND
3	ML0(n)
4	ML1(p)
5	GND
6	ML1(n)
7	ML2(p)
8	GND
9	ML2(n)
10	ML3(p)
11	GND
12	ML3(n)
13	GND
14	GND
15	AUX(p)
16	GND
17	AUX(n)
18	GND
19	Re-PWR
20	+3,3 V DP_PWR

HDMI konektor




Broj pina	19-pinska strana povezanog signalnog kabla
1	TMDS DATA 2+
2	TMDS DATA 2 SHIELD
3	TMDS DATA 2-
4	TMDS DATA 1+
5	TMDS DATA 1 SHIELD
6	TMDS DATA 1-
7	TMDS DATA 0+
8	TMDS DATA 0 SHIELD
9	TMDS DATA 0-
10	TMDS CLOCK+
11	TMDS CLOCK SHIELD
12	TMDS CLOCK-
13	CEC
14	Rezervisano (nije povezan na uređaju)
15	DDC CLOCK (SCL)
16	DDC DATA (SDA)
17	DDC/CEC uzemljenje
18	+5 V NAPAJANJE
19	DETEKTOVANO JE PRIKLJUČIVANJE TOKOM RADA

Plug and Play mogućnost

Možete da instalirate monitor u bilo kom sistemu koji je kompatibilan sa Plug and Play mogućnošću. Monitor automatski obezbeđuje računarskom sistemu svoj EDID (Extended Display Identification Data) korišćenjem protokola kanala za prikaz podataka (DDC) tako da sistem može sam da se konfiguriše i optimizuje podešavanja monitora. Većina instalacija monitora je automatska; možete izabrati različita podešavanja po želji. Za više informacija o promeni podešavanja monitora, pogledajte [Rukovanje monitorom](#).

Interfejs univerzalnog serijskog busa (USB)

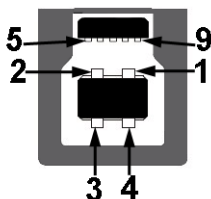
Ovaj odeljak vam pruža informacije o USB portovima koji su dostupni na monitoru.

 **NAPOMENA:** Monitor je kompatibilan sa USB 3.0 super brzine i USB 2.0 velike brzine.

Brzina prenosa	Brzina protoka podataka	Potrošnja energije
Super brzina	5 Gb/s	4,5 W (maksimalno, svaki port)
Velika brzina	480 Mb/s	4,5 W (maksimalno, svaki port)
Puna brzina	12 Mb/s	4,5 W (maksimalno, svaki port)

Brzina prenosa	Brzina protoka podataka	Potrošnja energije
Velika brzina	480 Mb/s	2,5 W (maksimalno, svaki port)
Puna brzina	12 Mb/s	2,5 W (maksimalno, svaki port)
Mala brzina	1,5 Mb/s	2,5 W (maksimalno, svaki port)

USB 3.0 konektor za otpremanje



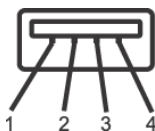
Broj pina	9-pinska strana konektora
1	VCC
2	D-
3	D+
4	GND
5	SSTX-
6	SSTX+
7	GND
8	SSRX-
9	SSRX+

USB 3.0 konektor za preuzimanje



Broj pina	9-pinska strana konektora
1	VCC
2	D-
3	D+
4	GND
5	SSRX-
6	SSRX+
7	GND
8	SSTX-
9	SSTX+

USB 2.0 konektor za preuzimanje




Broj pina	4-pinska strana konektora
1	VCC
2	DMD
3	DPD
4	GND

USB portovi

- 1 x USB 3.0 otpremanje - donji
- 2 x USB 2.0 preuzimanje - donji
- 2 x USB 3.0 preuzimanje - bočni



NAPOMENA: USB 3.0 funkcionalnost zahteva računar kompatibilan sa USB 3.0.

-  **NAPOMENA:** USB interfejs monitora radi samo kada je monitor Uključen ili se nalazi u režimu štednje energije. Ukoliko isključite monitor i ponovo ga Uključite, priključenim periferijskim uređajima će biti potrebno nekoliko sekundi da povrate normalnu funkcionalnost.

Kvalitet LCD monitora i politika piksela

Tokom procesa proizvodnje LCD monitora, nije neuobičajeno da jedan ili više piksela postanu fiksirani u neizmenjenom stanju koje se teško uočava i ne utiče na kvalitet ili upotrebljivost displeja. Za više informacija o kvalitetu Dell monitora i politici piksela, pogledajte Dell lokaciju za podršku na: <http://www.dell.com/support/monitors>.

Smernice za održavanje

Čišćenje vašeg monitora

 **OPREZ:** Pročitajte i pratite [Bezbednosna uputstva](#) pre čišćenja monitora.

 **UPOZORENJE:** Pre čišćenja monitora, izvucite kabl za napajanje monitora iz električne utičnice.

Za najbolje prakse, pratite uputstva na listi u nastavku dok raspakujete, čistite ili rukujete svojim monitorom:

- Da biste očistili svoj antistatički ekran, lagano navlažite meku, čistu krpu vodom. Ako je moguće, koristite specijalnu maramicu za čišćenje ekrana ili rastvor pogodan za antistatički premaz. Nemojte koristiti benzen, razređivač, amonijak, abrazivna sredstva za čišćenje ili komprimovani vazduh.
- Za čišćenje monitora koristite blago navlaženu, toplu krpu. Izbegavajte korišćenje deterdženta bilo koje vrste pošto neki deterdženti ostavljaju mlečno beli sloj na monitoru.
- Ukoliko primetite beli prah kada raspakujete monitor, izbrišite ga krpom.
- Pažljivo rukujte monitorom pošto monitor tamnije boje može da se izgrebe i da se na njemu pojave bele ogrebotine, što je ređi slučaj sa monitorom svetlijih boja.
- Da biste zadržali najbolji kvalitet slike na vašem monitoru, koristite dinamički promenljiv čuvar ekrana i isključite monitor kada se ne koristi.

Podešavanje monitora

Pričvršćivanje stalka



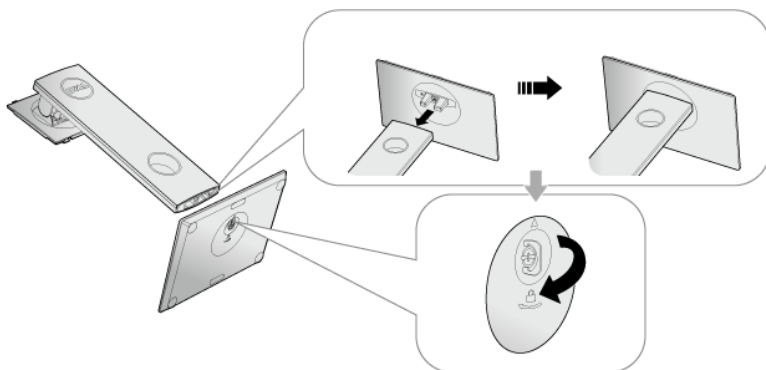
NAPOMENA: Stalak je odvojen kada se monitor isporuči iz fabrike.



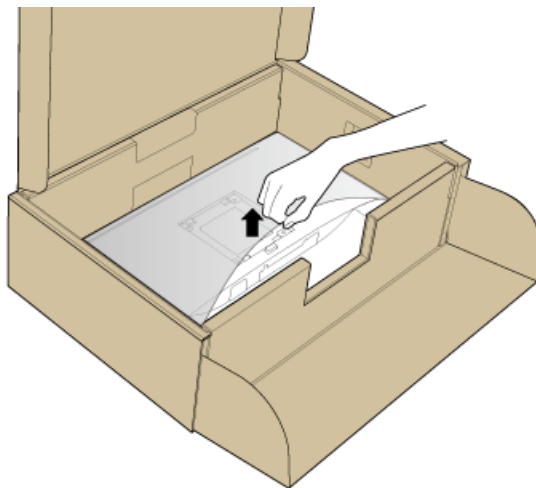
NAPOMENA: Ovo se odnosi na monitor sa stalkom. Kada se kupi bilo koji drugi stalak, potražite uputstva za podešavanje u odgovarajućem uputstvu za podešavanje stalka.

Za pričvršćivanje stalka monitora:

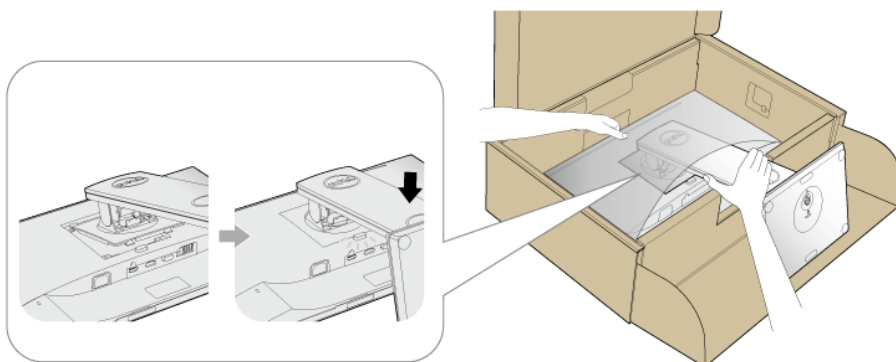
- 1 Pratite uputstva na kartonskim preklapima da biste skinuli stalak sa gornjeg jastučića koji ga učvršćuje.
- 2 Umetnite krakove osnove stalka u otvor stalka do kraja.
- 3 Podignite ručicu sa zavrtnjem i okrenite zavrtnj u smeru kretanja kazaljki na satu.
- 4 Nakon što potpuno zategnete zavrtnj, preklopite ručicu sa zavrtnjem tako da potpuno uđe u otvor.



- 5 Podignite poklopac, kao što je prikazano, da biste otkrili VESA područje za sklop stalka.



- 6 Pričvrstite sklop stalka na monitor.
- a Postavite dva kraka u gornjem delu stalka na žleb na poledini monitora.
 - b Pritisnite stalak nadole dok se ne uglati na mesto.



- 7 Uspravite monitor.



NAPOMENA: Pažljivo podignite monitor da biste sprečili da isklizne ili padne.

Povezivanje vašeg monitora

⚠ UPOZORENJE: Pre nego što započnete procedure u ovom odeljku, pratite [Bezbednosna uputstva](#).

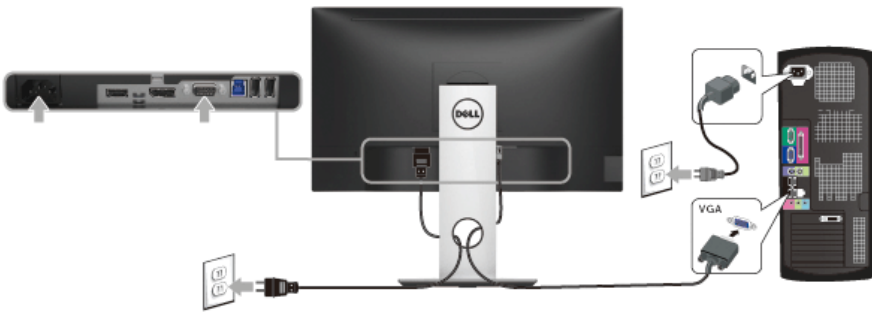
✍ NAPOMENA: Sprovedite kablove kroz otvor za organizovanje kablova pre nego što ih povežete.

✍ NAPOMENA: Nemojte povezivati sve kablove na računar istovremeno.

Da biste povezali monitor na računar:

- 1 Isključite računar i odvojite kabl za napajanje.
- 2 Povežite VGA, DP ili HDMI kabl sa svog monitora na računar.

Povezivanje VGA kabla



Povezivanje DisplayPort (DP na DP) kabla



Povezivanje HDMI kabla (opciono)



NAPOMENA: Crteži su prikazani samo u svrhe ilustracije. Izgled računara može da se razlikuje.

Povezivanje USB 3.0 kabla

Nakon što završite povezivanje VGA/DP/HDMI kabla, pratite procedure u nastavku da biste povezali USB 3.0 kabl na računar i završili podešavanje monitora:

- 1 Povežite USB 3.0 port za otpremanje (kabl je isporučen) na odgovarajući USB 3.0 port na vašem računaru. (Pogledajte [Donja strana](#) za više informacija.)
- 2 Povežite USB 3.0 periferijske uređaje na USB 3.0 portove za preuzimanje na monitoru.
- 3 Priključite kablove za napajanje za računar i monitor u obližnju utičnicu.
- 4 Uključite monitor i računar.
Ukoliko vaš monitor prikaže sliku, instalacija je završena. Ukoliko ne prikaže sliku, pogledajte [Problemi specifični za univerzalni serijski bus \(USB\)](#).
- 5 Koristite otvor za kablove na stalku monitora da organizujete kablove.





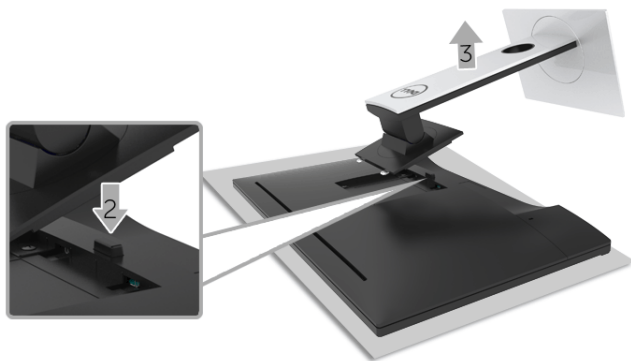
Organizovanje kablova



Nakon priključenja svih neophodnih kablova na monitor i računar, (pogledajte [Povezivanje vašeg monitora](#) za priključivanje kablova,) organizujte sve kablove na već prikazan način.

Uklanjanje stalka monitora

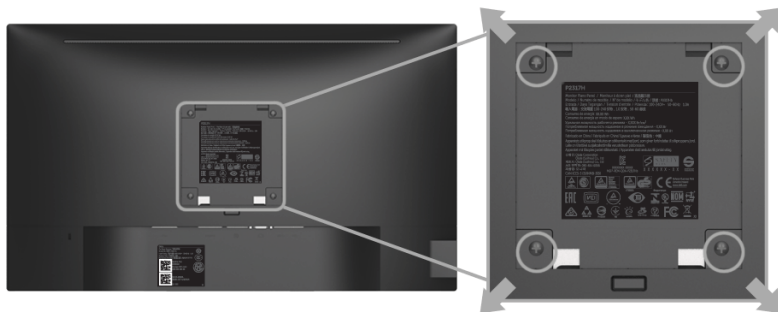
-  **NAPOMENA:** Da biste sprečili ogrebotine na LCD ekranu tokom uklanjanja stalka, obavezno postavite monitor na meku, čistu površinu.
-  **NAPOMENA:** Ovo se odnosi na monitor sa stalkom. Kada se kupi bilo koji drugi stalak, potražite uputstva za podešavanje u odgovarajućem uputstvu za podešavanje stalka.



.Za uklanjanje stalka:

- 1 Postavite monitor na meku krpu ili jastuk.
- 2 Pritisnite i zadržite dugme za otpuštanje stalka.
- 3 Podignite stalak i udaljite ga od monitora.

Zidna montaža (opcionalno)



(Dimenzije zavrtnja: M4 x 10 mm).

Pogledajte uputstvo koje se isporučuje uz komplet za zidnu montažu kompatibilan sa VESA.


- 1 Stavite panel monitora na meku krpu ili jastuk na stabilnom, ravnom stolu.
- 2 Skinite stalak.
- 3 Koristite Phillips krstasti odvijač da uklonite četiri zavrtnja koja učvršćuju plastični poklopac.
- 4 Pričvrstite montažni nosač iz kompleta za zidnu montažu na monitor.
- 5 Namontirajte monitor na zid tako što ćete pratiti uputstvo koje se isporučuje uz komplet za zidnu montažu.

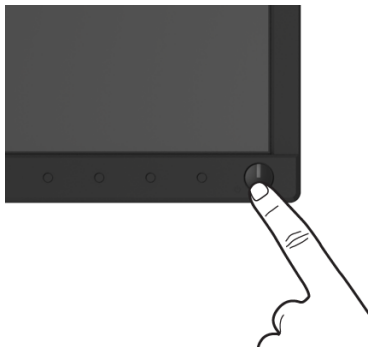


NAPOMENA: Samo za upotrebu sa zidnim montažnim nosačem sa UL liste sa minimalnom težinom/nosivošću od 2,81 kg (P2217H) / 3,06 kg (P2317H/ P2317HWH) / 3,33 kg (P2417H) / 4,58 kg (P2717H).

Rukovanje monitorom

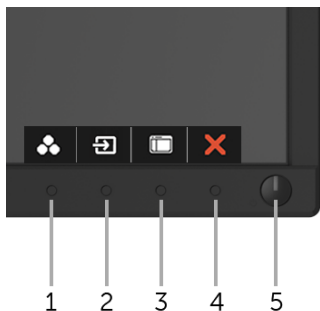
Uključite monitor

Pritisnite  dugme da Uključite monitor.




Korišćenje kontrola na prednjoj ploči

Koristite kontrolna dugmad sa prednje strane monitora da biste podesili karakteristike slike koja se prikazuje. Dok koristite ovu dugmad za podešavanje kontrola, OSD prikazuje numeričke vrednosti karakteristika dok se menjaju.



Sledeća tabela opisuje dugmad na prednjoj ploči:





Dugme na prednjoj ploči	Opis
1  Taster prečice/ Preset Modes (Unapred određeni režimi)	Koristite ovo dugme da biste izabrali sa liste unapred određenih režima boje.

2		Koristite ovo dugme da biste sa liste video signala izabrali signale koji mogu biti povezani na Vaš monitor.
Taster prečice/ Input Source (Ulazni izvor)		
3	 Meni	Koristite dugme MENI da biste pokrenuli prikaz na ekranu (OSD) i izabrali OSD meni. Pogledajte Pristupanje meniju sistema.
4	 Izlaz	Koristite ovo dugme da biste se vratili na glavni meni ili izašli iz OSD glavnog menija.
5	 Uključivanje/isključivanje (sa svetlosnim indikatorom napajanja)	Koristite dugme Uključivanje/isključivanje da biste Uključili i Isključili monitor. Belo svetlo označava da je monitor Uključen i potpuno funkcionalan. Trepćuće belo svetlo označava režim štednje energije.

Dugme na prednjoj ploči

Koristite ovu dugmad sa prednje strane monitora za podešavanje postavki slike.




Dugme na prednjoj ploči	Opis
1  Gore	Koristite dugme Gore da biste podesili (povećali opsege) stavke u OSD meniju.
2  Dole	Koristite dugme Dole da biste podesili (smanjili opsege) stavke u OSD meniju.
3  OK	Koristite dugme OK da biste potvrdili svoj izbor u OSD meniju.
4  Nazad	Koristite dugme Nazad da biste se vratili na prethodni meni.

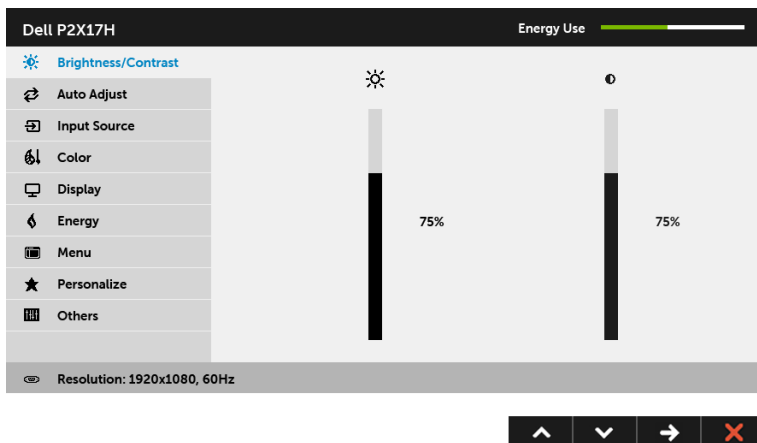
Korišćenje menija prikaza na ekranu (OSD)

Pristupanje meniju sistema

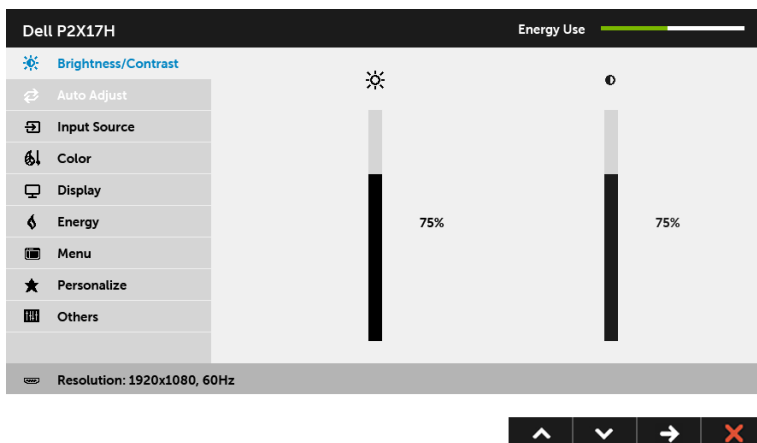
NAPOMENA: Ukoliko promenite podešavanja, a zatim ili nastavite do drugog menija ili izadete iz OSD menija, monitor automatski čuva te izmene. Izmene se takođe čuvaju ukoliko promenite podešavanja, a zatim sačekate da OSD meni nestane.

- 1 Pritisnite dugme  za pokretanje OSD menija i prikažite glavni meni.

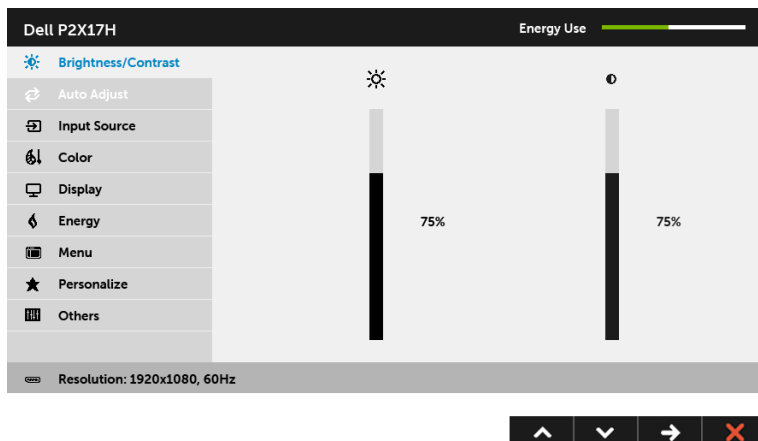
Glavni meni za analogni (VGA) ulazni signal













Glavni meni za digitalni (HDMI) ulazni signal


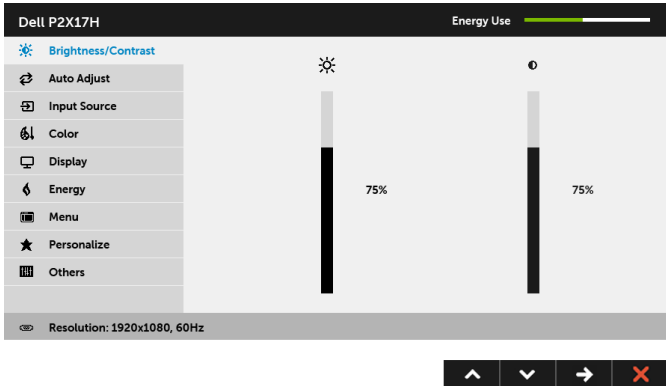






Glavni meni za digitalni (DP) ulazni signal



 **NAPOMENA: Auto Adjust (Automatsko podešavanje)** je dostupno samo kada koristite analogni (VGA) konektor.

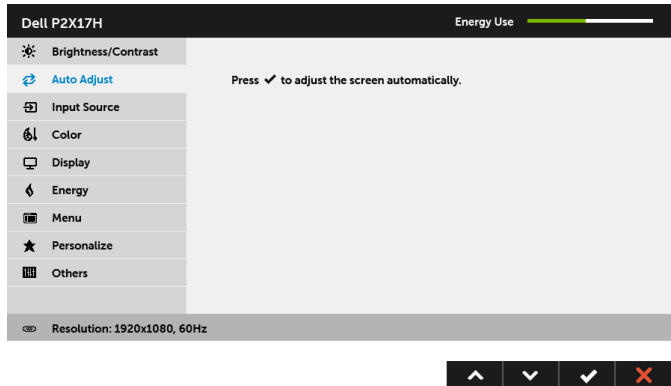
- 2 Pritisnite dugmad  i  da biste se kretali kroz opcije podešavanja. Dok prelazite sa jedne ikone na drugu, naziv opcije se označava. Pogledajte sledeću tabelu za kompletnu listu svih opcija dostupnih za monitor.
- 3 Pritisnite dugme  jednom da biste aktivirali označenu opciju.
- 4 Pritisnite dugmad  i  da biste izabrali željeni parametar.
- 5 Pritisnite  da biste ušli u traku klizača, a zatim koristite dugmad  i , u skladu sa indikatorima na meniju da biste napravili izmene.
- 6 Izaberite dugme  da biste se vratili u glavni meni.

Ikona	Meni i podmeniji	Opis
	Brightness/Contrast (Svetlina/kontrast)	Koristite ovaj meni da biste aktivirali podešavanje Brightness/Contrast (Svetlina/kontrast) .
		
	Brightness (Svetlina)	Brightness (Svetlina) podešava jačinu pozadinskog osvetljenja. Pritisnite dugme  da biste povećali svetlinu i pritisnite dugme  da biste smanjili svetlinu (min. 0 / maks. 100). NAPOMENA: Ručno podešavanje Brightness (Svetlina) je onemogućeno kada je Dynamic Contrast (Dinamički kontrast) uključen.
	Contrast (Kontrast)	Prvo podesite Brightness (Svetlina) , a zatim podesite Contrast (Kontrast) samo ukoliko je potrebno dalje podešavanje. Pritisnite dugme  da biste povećali kontrast i pritisnite dugme  da biste smanjili kontrast (min. 0 / maks. 100). Funkcija Contrast (Kontrast) podešava stepen razlike između zatamnjenosti i osvetljenosti na ekranu monitora.



Auto Adjust (Automatsko podešavanje)

Čak i ako računar prepozna vaš monitor prilikom pokretanja, funkcija **Auto Adjust (Automatsko podešavanje)** optimizuje podešavanja displeja za korišćenje sa vašim određenim podešavanjem.



Auto Adjust (Automatsko podešavanje) omogućava monitoru da sam podesi dolazni video signal. Nakon korišćenja funkcije **Auto Adjust (Automatsko podešavanje)**, dalje možete podesiti svoj monitor korišćenjem komandi **Pixel Clock (Nominalna frekvencija piksela)** (grubo) i **Phase (Faza)** (fino) pod podešavanjima **Display (Displej)**.

Auto Adjustment in Progress...

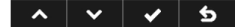
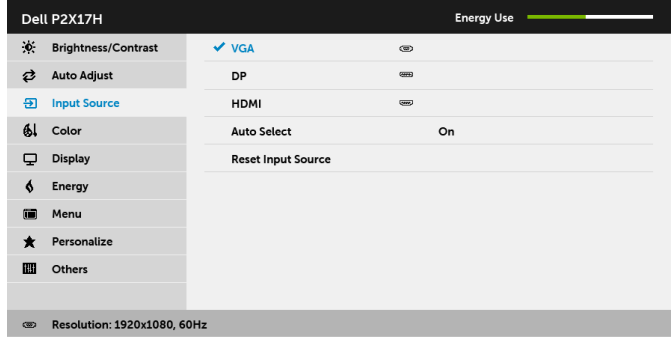
NAPOMENA: U većini slučajeva, **Auto Adjust (Automatsko podešavanje)** proizvodi najbolju sliku za vašu konfiguraciju.

NAPOMENA: **Auto Adjust (Automatsko podešavanje)** je dostupno samo kada koristite analogni (VGA) konektor.



Input Source (Ulazni izvor)

Koristite meni **Input Source (Ulazni izvor)** da biste izabrali različite video signale koji mogu biti povezani na vaš monitor.



VGA

Izaberite **VGA** ulaz kada koristite analogni (VGA) konektor. Pritisnite da biste izabrali VGA ulazni signal.

DP

Izaberite **DP** ulaz kada koristite DisplayPort (DP) konektor. Pritisnite da biste izabrali DisplayPort ulazni signal.

HDMI

Izaberite **HDMI** ulaz kada koristite HDMI konektor. Pritisnite da biste izabrali HDMI ulazni signal.

Auto Select (Automatski izbor)

Uključivanje funkcije vam omogućava da pretražite dostupne ulazne signale.

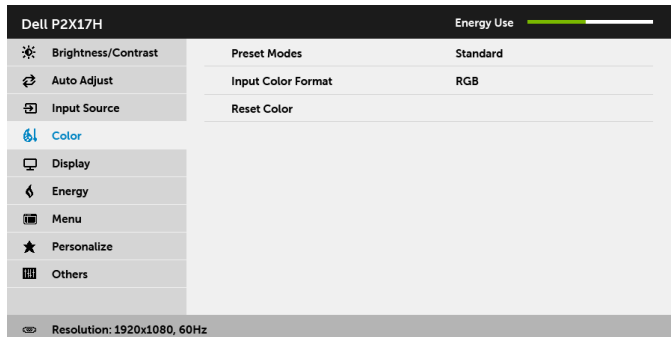
Reset Input Source (Resetuj ulazni signal)

Resetujte podešavanja ulaza vašeg monitora na fabrička podešavanja.



Color (Boja)



Koristite **Color (Boja)** da biste podesili režim podešavanja boje.

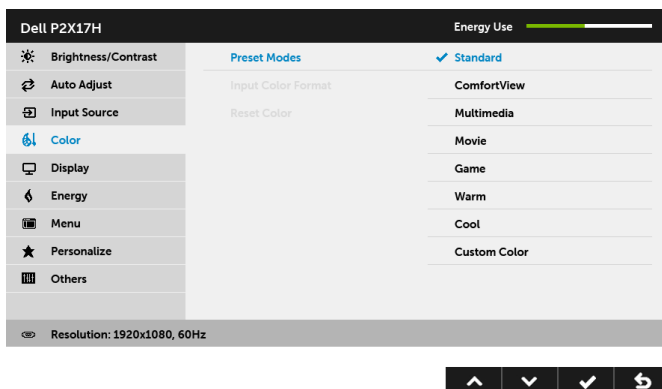


Preset Modes (Unapred određeni režimi)

Kada izaberete **Preset Modes (Unapred određene režime)**, možete izabrati **Standard (Standardni)**, **ComfortView**, **Multimedia (Multimedija)**, **Movie (Film)**, **Game (Igra)**, **Warm (Toplo)**, **Cool (Hladno)** ili **Custom Color (Prilagođena boja)** sa liste.

- **Standard (Standardni)**: Učitava podrazumevana podešavanja boje monitora. Ovo je podrazumevani unapred podešeni režim.
- **ComfortView**: Smanjuje nivo plavog svetla koje se emituje sa ekrana da bi prikaz bio ugodniji za vaše oči.
- **Multimedia (Multimediji)**: Učitava podešavanja boje idealna za multimedijalne aplikacije.
- **Movie (Film)**: Učitava podešavanja boje idealna za filmove.
- **Game (Igra)**: Učitava podešavanja boje idealna za većinu aplikacija igara.
- **Warm (Toplo)**: Povećava temperaturu boje. Ekran izgleda toplije sa crvenom/žutom bojom.
- **Cool (Hladno)**: Smanjuje temperaturu boje. Ekran deluje hladnije sa plavom bojom.
- **Custom Color (Prilagođena boja)**: Omogućava vam da ručno podesite podešavanja boje.

Koristite dugmad  i  da podesite vrednosti tri boje (C, Z, P) i kreirate sopstveni unapred podešeni režim boje.

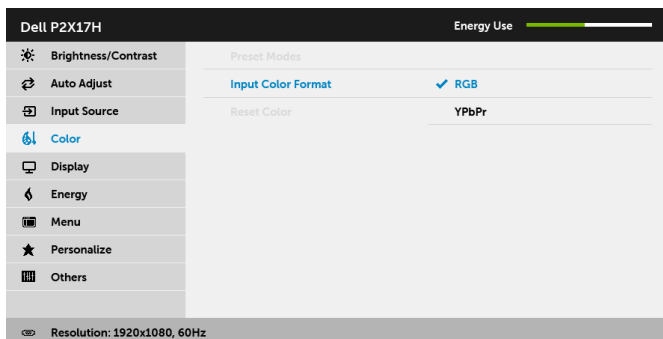


Input Color Format (Unos formata boje)

Omogućava vam da podesite režim video ulaza na:

RGB: Izaberite ovu opciju ukoliko je monitor povezan na računar (ili DVD plejer) koristeći DP ili HDMI kabl.


YPbPr: Izaberite ovu opciju ukoliko vaš DVD plejer podržava samo YPbPr izlaz.




Hue (Nijansa)

Ova funkcija može da promeni boju slike video zapisa u zelenu ili ljubičastu. Ovo se koristi za podešavanje željene nijanse boje kože.

Koristite  ili  da biste podesili nijansu od „0” do „100”.

Koristite  da biste pojačali nijansu zelene boje na slici video zapisa.


Koristite  da biste pojačali nijansu ljubičaste boje na slici video zapisa.

NAPOMENA: Podešavanje **Hue (Nijanse)** je dostupno samo kada izaberete unapred određeni režim **Movie (Film)** ili **Game (Igra)**.

Saturation (Zasićenje)

Ova funkcija može da podesi zasićenje boje slike video zapisa.

Koristite  ili  da biste zasićenje od „0” do „100”.

Koristite  da biste pojačali šareni izgled slike video zapisa.

Koristite  da biste pojačali jednobojni izgled slike video zapisa.

NAPOMENA: Podešavanje **Saturation (Zasićenje)** je dostupno samo kada izaberete unapred određeni režim **Movie (Film)** ili **Game (Igra)**.

Reset Color (Resetuj boju)

Resetujte podešavanja boje vašeg monitora na fabrička podešavanja.



Display (Displej) Koristite **Display (Displej)** za podešavanje slike.

Dell P2X17H		Energy Use
Brightness/Contrast	Aspect Ratio	Wide 16:9
Auto Adjust	Horizontal Position	50
Input Source	Vertical Position	50
Color	Sharpness	50
Display	Pixel Clock	50
Energy	Phase	50
Menu	Dynamic Contrast	
Personalize	Response Time	Normal
Others	Reset Display	

Resolution: 1920x1080, 60Hz



Aspect Ratio (Odnos širina/visina) Podešava odnos širina/visina slike na **Wide 16:9 (Široko 16:9)**, **4:3** ili **5:4**.

Horizontal Position (Hprizortalan položaj) Koristite ili da biste podesili sliku ulevo ili udesno. Minimum je „0“ (-).
Maksimum je „100“ (+).

Vertical Position (Vertikalni položaj) Koristite ili da biste podesili sliku nagore ili nadole. Minimum je „0“ (-).
Maksimum je „100“ (+).

NAPOMENA: Podešavanja **Horizontal Position (Horizontalnog položaja)** i **Vertical Position (Vertikalnog položaja)** su dostupna samo za „VGA“ ulaz.

Sharpness (Oštrina) Ova funkcija može da načini da slike izgledaju oštrije ili mekše.

Koristite ili da biste podesili oštrinu od „0“ do „100“.

Pixel Clock (Nominalna frekvencija piksela) Podešavanja **Phase (Faza)** i **Pixel Clock (Nominalna frekvencija piksela)** vam omogućavaju da podesite monitor po svojoj želji.

Koristite ili da biste podesili najbolji kvalitet slike.

Phase (Faza) Ukoliko se ne dobiju zadovoljavajući rezultati korišćenjem podešavanja **Phase (Faze)**, koristite podešavanje **Pixel Clock (Nominalna frekvencija piksela)** (grubo), a zatim ponovo koristite **Phase (Faza)** (fino).

NAPOMENA: Podešavanja **Pixel Clock (Nominalna frekvencija piksela)** i **Phase (Faza)** su dostupna samo za „VGA“ ulaz.

Dynamic Contrast (Dinamički kontrast)

Omogućava vam da povećate nivo kontrasta i omogućite oštiriji i detaljniji kvalitet slike.

Upotrebite  da uđete u podmeni. Zatim upotrebite  da uključite ili isključite funkciju **Dynamic Contrast (Dinamički kontrast)**.

NAPOMENA: Dynamic Contrast (Dinamički kontrast) obezbeđuje veći kontrast ukoliko izaberete unapred određeni režim **Game (Igra)** ili **Movie (Film)**.

Response Time (Vreme odziva)

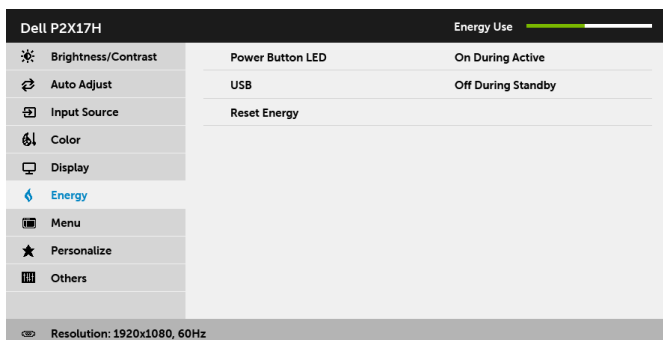
Omogućava vam da podesite **Response Time (Vreme odziva)** na **Normal (Normalno)** ili **Fast (Brzo)**.

Reset Display (Resetuj displej)

Izaberite ovu opciju da biste vratili podrazumevana podešavanja displeja.



Energy (Energija)



Power Button LED (LED dugme za uključivanje i isključivanje)

Omogućava vam da uključite ili isključite LED indikator napajanja da biste uštedeli energiju.

USB

Omogućava vam da omogućite ili onemogućite USB funkciju tokom režima pripravnosti monitora.

NAPOMENA: UKLJUČIVANJE/ISKLJUČIVANJE USB-a u režimu pripravnosti je dostupno samo kada je USB kabl za otpremanje isključen. Ova opcija će biti sive boje kada se USB kabl za otpremanje priključi.

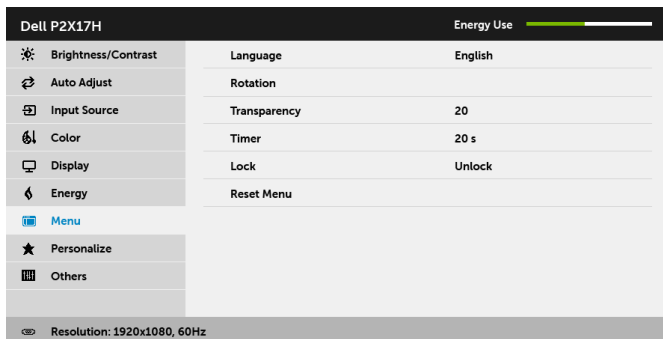
Reset Energy (Resetuj energiju)

Izaberite ovu opciju da biste vratili podrazumevana podešavanja **Energy (Energije)**.



Menu (Meni)

Izaberite ovu opciju da biste podesili postavke OSD-a, kao što je jezik OSD-a, vremenski period tokom kog meni ostaje na ekranu i tako dalje.





Language (Jezik)

Opcije **Language (Jezik)** podešavaju OSD displej na jedan od osam jezika (engleski, španski, francuski, nemački, brazilski portugalski, ruski, pojednostavljeni kineski ili japanski).

Rotation (Rotacija)



Rotira OSD za 90 stepeni u smeru suprotnom smeru kretanja kazaljke na satu. Meni možete podesiti na osnovu **Rotacija ekrana**.

Transparency (Providnost)

Izaberite ovu opciju da biste promenili transparentnost menija pritiskom na dugmad  i  (min. 0 / maks. 100).

Timer (Tajmer)

Omogućava vam da podesite vreme tokom kog OSD ostaje aktivan nakon što pritisnete dugme na monitoru.

Koristite  ili  da biste podesili klizač na povećanja od 1 sekunde, od 5 do 60 sekundi.

Lock (Zaključavanje)

Kontroliše korisnički pristup podešavanjima. Kada se izabere **Lock (Zaključavanje)**, nisu dozvoljena korisnička podešavanja. Sva dugmad su zaključana.

NAPOMENA:

Funkcija **Unlock (Otključavanje)** – Samo otključavanje hardverskim ključem (pritisnite i zadržite dugme pored dugmeta za uključivanje/isključivanje 6 sekundi).

Funkcija **Lock (Zaključavanje)** – Ili zaključavanje softverskim ključem (putem OSD menija) ili zaključavanje hardverskim ključem (pritisnite i zadržite dugme pored dugmeta za uključivanje/isključivanje 6 sekundi).

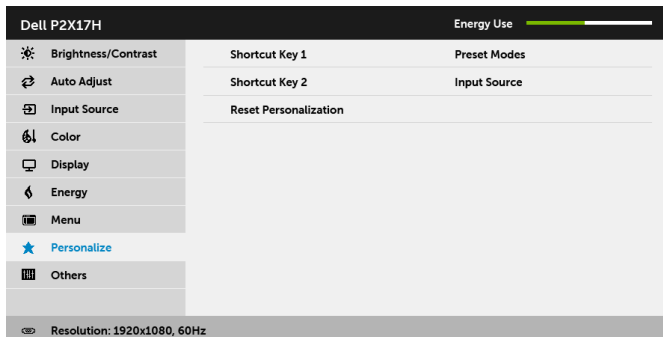
Reset Menu (Meni Resetovanje)

Resetujte sva OSD podešavanja na fabričke unapred podešene vrednosti.



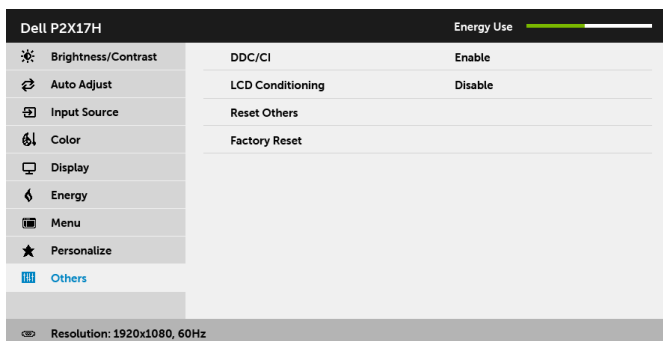
Personalize (Personalizacija)

Korisnici mogu da izaberu funkciju iz **Preset Modes (Unapred određeni režim)**, **Brightness/Contrast (Svetlina/kontrast)**, **Auto Adjust (Automatsko podešavanje)**, **Input Source (Ulazni izvor)**, **Aspect Ratio (Odnos širina/visina)** ili **Rotation (Rotacija)** i podese je kao taster prečice.



Others (Ostalo)

Izaberite ovu opciju da biste podesili OSD postavke, kao što su **DDC/CI**, **LCD Conditioning (LCD kondicioniranje)**, i tako dalje.

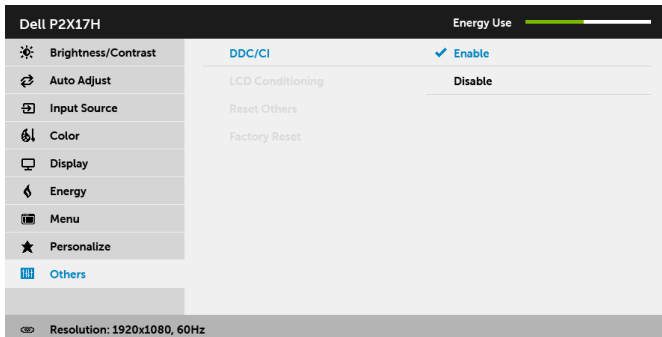


DDC/CI

DDC/CI (kanal za prikaz podataka/interfejs za komande) omogućava da se parametri vašeg monitora (svetlina, balans boje itd.) podeše preko softvera na vašem računaru.

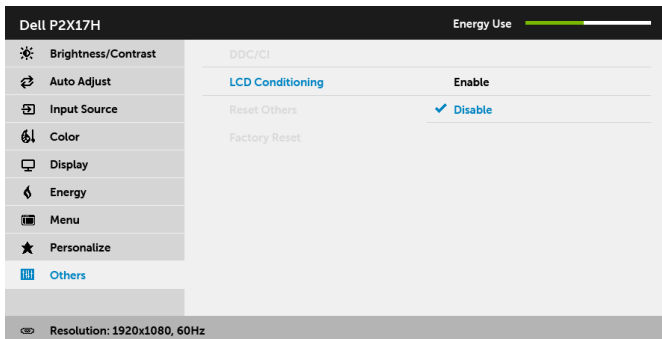
Možete da onemogućite ovu funkciju tako što ćete izabrati **Disable (Onemogućiti)**.

Omogućite ovu funkciju za najbolje korisničko iskustvo i optimalne performanse vašeg monitora.



LCD Conditioning (LCD kondicioniranje)

Pomaže u smanjenju ređih slučajeva zadržavanja slike. U zavisnosti od stepena zadržavanja slike, možda je potrebno neko vreme da se program pokrene. Možete da omogućite ovu funkciju tako što ćete izabrati **Enable (Omogućiti)**.



Reset Others (Resetuj ostalo)

Resetujte sva podešavanja pod menijem **Others (Ostalo)** na fabričke unapred podešene vrednosti.

Factory Reset (Fabričko resetovanje)

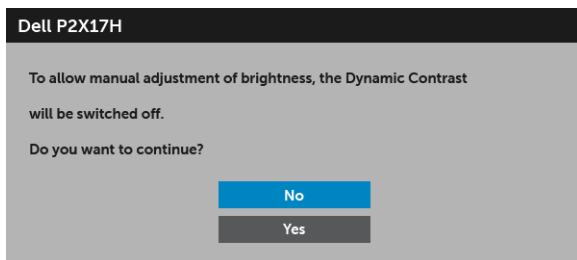
Resetujte sva podešavanja na fabričke unapred podešene vrednosti.



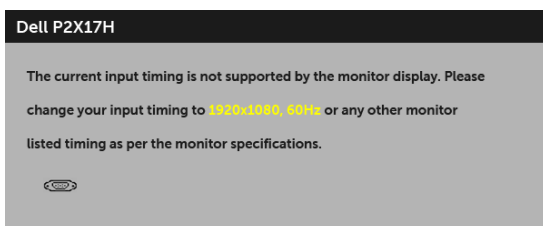
NAPOMENA: Ovaj monitor ima ugrađenu funkciju da automatski kalibriše svetlinu kako bi se nadoknadilo starenje LED lampica.

OSD poruka upozorenja

Kada se omogući funkcija **Dynamic Contrast (Dinamički kontrast)** (u ovim unapred određenim režimima: **Game (Igra)** ili **Movie (Film)**), onemogućava se ručno podešavanje svetline.

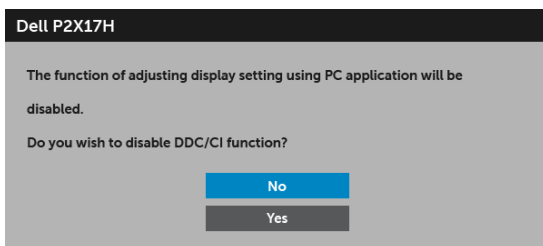


Kada monitor ne podržava određeni režim rezolucije, videćete sledeću poruku:



To znači da monitor ne može da se sinhronizuje sa signalom koji prima sa računara. Pogledajte [Specifikacije monitora](#) za horizontalne i vertikalne frekventne opsege koje adresira ovaj monitor. Preporučeni režim je 1920 x 1080.

Pre nego što se onemogući DDC/CI funkcija, videćete sledeću poruku:

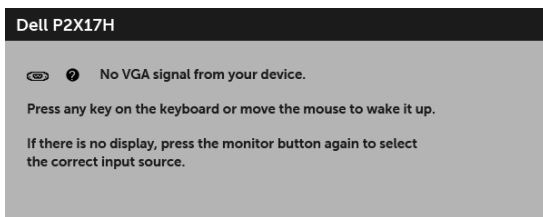


Kada monitor uđe u režim štednje energije, pojavljuje se sledeća poruka:



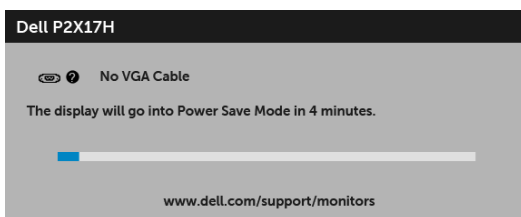
Aktivirajte računar i probudite monitor da biste dobili pristup do [OSD](#).

Ukoliko pritisnete bilo koje dugme koje nije dugme za uključivanje i isključivanje, pojavljuje se sledeća poruka u zavisnosti od izabranog unosa:

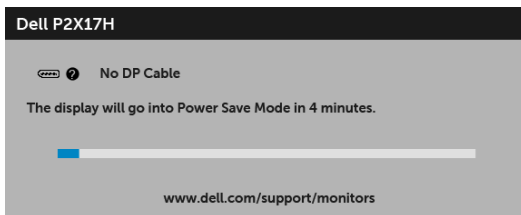


NAPOMENA: Poruka može biti malo drugačija u odnosu na povezani ulazni signal.

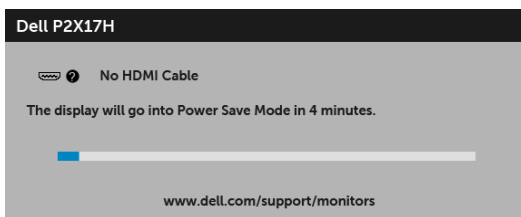
Ukoliko se izabere VGA, HDMI ili DP ulaz a odgovarajući kabl nije povezan, pojavljuje se plutajući dijalog kao što je prikazano u nastavku.



ili



ili



Za više informacija, pogledajte [Rešavanje problema](#).

Podešavanje maksimalne rezolucije

Za podešavanje maksimalne rezolucije monitora:

U operativnim sistemima Windows[®] 7, Windows[®] 8 i Windows[®] 8.1:

- 1 Samo za operativne sisteme Windows[®] 8 i Windows[®] 8.1, izaberite pločicu Radna površina da biste prebacili na klasičnu radnu površinu.
- 2 Kliknite desnim klikom na radnu površinu i kliknite na **Rezolucija ekrana**.
- 3 Kliknite na padajuću Rezoluciju ekrana i izaberite **1920 x 1080**.
- 4 Kliknite na **U redu**.

U operativnom sistemu Windows[®] 10:

- 1 Kliknite desnim klikom na radnu površinu i kliknite na **Postavke ekrana**.
- 2 Kliknite na **Napredne postavke za prikaz**.
- 3 Kliknite na padajuću **Rezolucija** i izaberite **1920 x 1080**.
- 4 Kliknite na **Primeni**.

Ukoliko ne vidite 1920 x 1080 kao opciju, možda ćete morati da ažurirate upravljački program grafičke kartice. U zavisnosti od računara, završite jednu od sledećih procedura:

Ukoliko imate Dell radnu površinu na prenosnom računaru:

- Idite na **<http://www.dell.com/support>**, unesite svoju servisnu oznaku i preuzmite najnoviji upravljački program za vašu grafičku karticu.

Ukoliko koristite računar koji nije proizvod kompanije Dell (prenosni ili stoni):

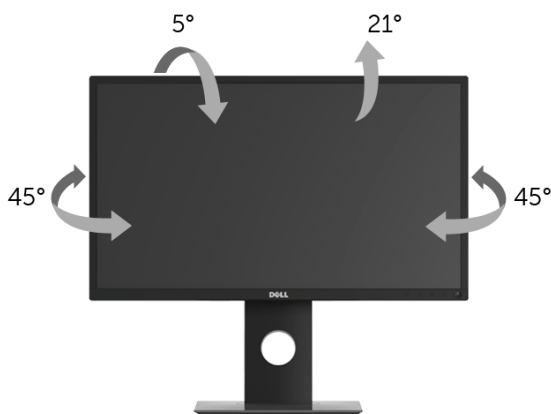
- Idite na lokaciju za podršku za vaš računar i preuzmite najnovije upravljačke programe grafičke kartice.
- Idite na veb lokaciju grafičke kartice i preuzmite najnovije upravljačke programe grafičke kartice.

Korišćenje nagnjanja, okretanja i vertikalnog proširenja

NAPOMENA: Ovo se odnosi na monitor sa stalkom. Kada se kupi bilo koji drugi stalak, potražite uputstva za podešavanje u odgovarajućem uputstvu za podešavanje stalka.

Nagnjanje, okretanje

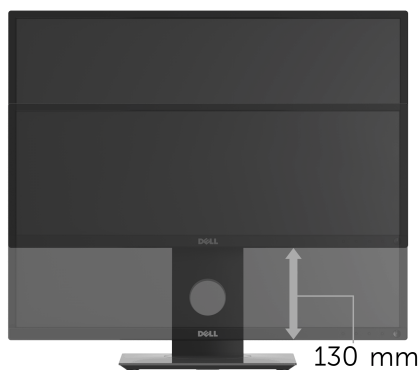
Kada se stalak pričvrsti na monitor, možete da nagnete ili okrenete monitor za najugodniji ugao gledanja.



NAPOMENA: Stalac je odvojen kada se monitor isporučuje iz fabrike.

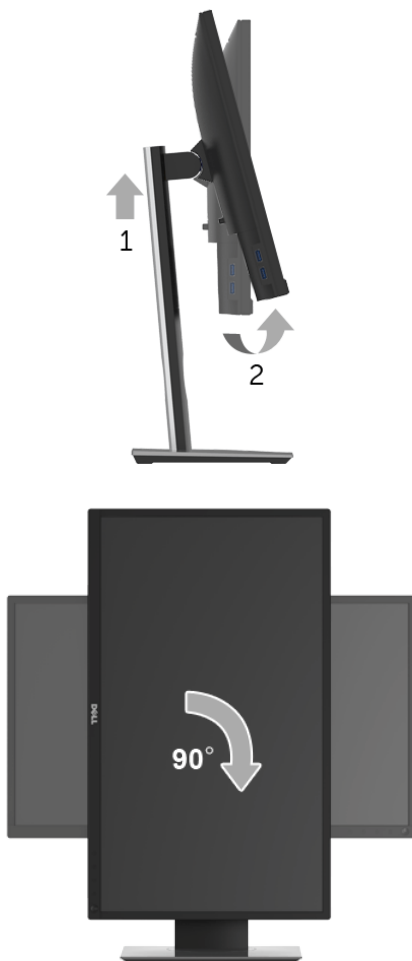
Vertikalno proširenje


NAPOMENA: Stalac se vertikalno proširuje do 130 mm. Slika u nastavku ilustruje kako se stalac proširuje vertikalno.




Rotiranje monitora

Pre nego što zarotirate monitor, vaš monitor treba da bude u potpunosti vertikalno proširen ([Vertikalno proširenje](#)) i potpuno podignut nagore da bi se izbeglo udaranje u donju ivicu monitora.




 **NAPOMENA:** Da biste koristili funkciju Rotacija ekrana (položeni nasuprot uspravnom prikazu) sa vašim Dell računarom, potreban vam je ažurirani upravljački program grafičke kartice koji se ne isporučuje uz ovaj monitor. Da biste preuzeli upravljački program grafičke kartice, idite na www.dell.com/support i pogledajte odeljak **Download (Preuzimanje)** za **Video Drivers (Video upravljačke programe)** za najnovija ažuriranja upravljačkog programa.

 **NAPOMENA:** Kada se nalazite u *Uspravnom režimu prikaza*, možete iskusiti smanjenje performansi u grafički intenzivnim aplikacijama (3D igre itd.).


Podešavanje postavki rotacije ekrana vašeg sistema

Nakon što zarotirate monitor, moraćete da obavite proceduru navedenu u nastavku da biste podesili Postavke rotacije ekrana vašeg sistema.

 **NAPOMENA:** Ukoliko monitor koristite sa računarom koji nije proizvod kompanije Dell, moraćete da idete na veb lokaciju upravljačkog programa grafičke kartice ili veb lokaciju proizvođača vašeg računara za informacije o rotiranju „sadržaja“ na ekranu.

Za podešavanje Postavki rotacije ekrana:

- 1 Kliknite desnim klikom na radnu površinu i kliknite na **Svojstva**.
- 2 Izaberite karticu **Postavke** i kliknite na **Napredno**.
- 3 Ukoliko imate ATI grafičku karticu, izaberite karticu **Rotacija** i podesite željenu rotaciju.
- 4 Ukoliko imate nVidia grafičku karticu, kliknite na karticu **nVidia**, u levoj koloni izaberite **NVRotate**, a zatim izaberite željeni tip rotacije.
- 5 Ukoliko imate Intel® grafičku karticu, izaberite karticu **Intel grafika**, kliknite na **Grafička svojstva**, izaberite karticu **Rotacija**, a zatim podesite željenu rotaciju.

 **NAPOMENA:** Ukoliko ne vidite opciju rotacije ili ona ne radi pravilno, idite na www.dell.com/support i preuzmite najnoviji upravljački program za vašu grafičku karticu.

Rešavanje problema

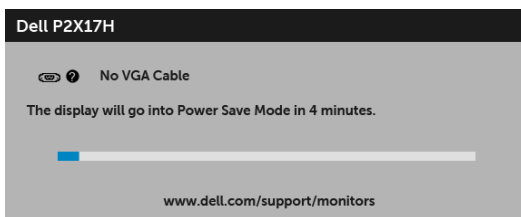
 **UPOZORENJE:** Pre nego što započnete procedure u ovom odeljku, pratite [Bezbednosna uputstva](#).

Samotestiranje

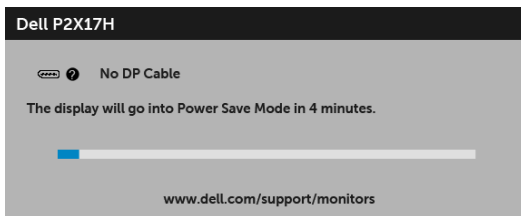
Vaš monitor obezbeđuje samotestiranje koje vam omogućava da proverite da li vaš monitor pravilno funkcioniše. Ukoliko su vaš monitor i računar pravilno povezani ali je ekran monitora i dalje taman, pokrenite samotestirnađe tako što ćete obaviti sledeće korake:

- 1 Isključite i računar i monitor.
- 2 Isključite video kabl sa poleđine računara.
- 3 Uključite monitor.

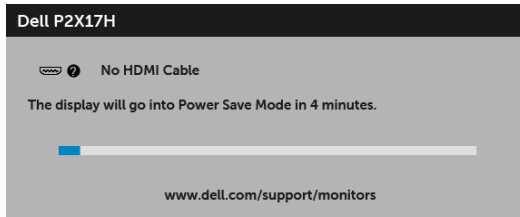
Plutajući ekran treba da se pojavi na ekranu (na crnoj pozadini) ukoliko monitor ne može da detektuje video signal koji pravilno radi. Dok se nalazi u režimu samotestiranja, LED lampica napajanja nastavlja da svetli belom bojom. Takođe, u zavisnosti od izabranog unosa, jedan od dijaloga prikazan u nastavku će se neprekidno kretati kroz ekran.



ili



ili



- 4 Ovo polje se takođe pojavljuje tokom normalnog rada sistema ukoliko video se kabl isključi ili ošteti.
- 5 Isključite svoj monitor i ponovo povežite video kabl; zatim uključite i računar i monitor.

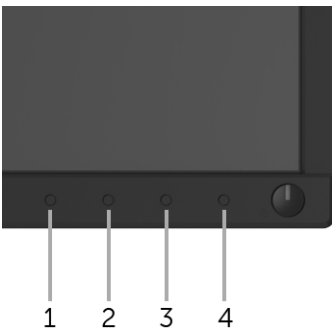
Ukoliko ekran monitora ostane prazan nakon što koristite prethodnu proceduru, proverite video kontroler i računar, pošto vaš monitor pravilno funkcioniše

Ugrađena dijagnostika

Vaš monitor ima ugrađenu dijagnostičku alatku koja vam pomaže da odredite da li je nepravilnost ekrana do koje dolazi inherentan problem sa vašim monitorom ili sa vašim računarom i video karticom.



NAPOMENA: Možete pokrenuti ugrađenu dijagnostiku samo kada je video kabl isključen i monitor je u *režimu samotestiranja*.



Za pokretanje ugrađene dijagnostike:

- 1 Pobrinite se da ekran bude čist (nema čestica prašine na površini ekrana).
- 2 Isključite video kabl(ove) sa poleđine računara. Monitor tada ulazi u režim samotestiranja.
- 3 Pritisnite i zadržite **Dugme 1** na prednjoj ploči 5 sekundi. Pojavljuje se sivi ekran.
- 4 Pažljivo pregledajte da li na ekranu ima nepravilnosti.
- 5 Ponovo pritisnite **Dugme 1** na prednjoj ploči. Boja ekrana se menja u crvenu.

- 6 Pregledajte da li na displeju ima nepravilnosti.
- 7 Ponovite korake 5 i 6 da biste pregledali prikaz na zelenom, plavom, crnom, belom i ekranu sa tekstom.

Test je završen kada se pojavi ekran sa tekstom. Da biste izašli, ponovo pritisnite **Dugme 1**.

Ukoliko ne detektujete bilo kakve nepravilnosti na ekranu tokom korišćenja ugrađenog dijagnostičkog alata, monitor pravilno funkcioniše. Proverite video karticu i računar.

Uobičajeni problemi

Sledeća tabela sadrži opšte informacije o uobičajenim problemima sa monitorom do kojih može doći i moguća rešenja:

Uobičajeni simptomi	Šta se dešava	Moguća rešenja
Nema videa/ LED lampica napajanja je isključena	Nema slike	<ul style="list-style-type: none"> • Proverite da li je video kabl koji povezuje monitor i računar pravilno povezan i pričvršćen. • Potvrdite da utičnica pravilno funkcioniše koristeći bilo koju drugu električnu opremu. • Proverite da li je dugme za uključivanje/isključivanje pritisnuto do kraja. • Proverite da li je u meniju Input Source (Ulazni izvor) izabran odgovarajući ulazni signal.
Nema videa/ LED lampica napajanja je uključena	Nema slike ili nema svetline	<ul style="list-style-type: none"> • Povećajte svetlinu i kontrast pomoću komandi u OSD meniju. • Obavite proferu funkcije samotestiranja monitora. • Proverite da li postoje savijeni ili polomljeni pinovi u konektoru video kabla. • Pokrenite ugrađenu dijagnostiku: • Proverite da li je u meniju Input Source (Ulazni izvor) izabran odgovarajući ulazni signal.
Loš fokus	Slika je nejasna, mutna ili dupla	<ul style="list-style-type: none"> • Obavite Auto Adjust (Automatsko podešavanje) preko OSD menija. • Podesite kontrolu Phase (Faze) i Pixel Clock (Nominalne frekvencije piksela) preko OSD menija. • Eliminirajte produžne video kablove. • Resetujte monitor na fabrička podešavanja. • Promenite rezoluciju video zapisa na odgovarajući odnos širina/visina.
Nestabilan/ podrhtavajući video	Talasasta slika ili blago pomeranje	<ul style="list-style-type: none"> • Obavite Auto Adjust (Automatsko podešavanje) preko OSD menija. • Podesite kontrolu Phase (Faze) i Pixel Clock (Nominalne frekvencije piksela) preko OSD menija. • Resetujte monitor na fabrička podešavanja. • Proverite faktore okruženja. • Premestite monitor i testirajte ga u drugoj prostoriji.

Nedostajući pikseli	LCD ekran ima mrlje	<ul style="list-style-type: none"> • Uključite i isključite nekoliko puta. • Piksel koji je trajno isključen je prirodni defekt do koga može da dođe kod LCD tehnologije. • Za više informacija o kvalitetu Dell monitora i politici piksela, pogledajte Dell lokaciju za podršku na: http://www.dell.com/support/monitors.
Zaglavljeni pikseli	LCD ekran ima svetle mrlje	<ul style="list-style-type: none"> • Uključite i isključite nekoliko puta. • Piksel koji je trajno isključen je prirodni defekt do koga može da dođe kod LCD tehnologije. • Za više informacija o kvalitetu Dell monitora i politici piksela, pogledajte Dell lokaciju za podršku na: http://www.dell.com/support/monitors.
Problemi sa svetlinom	Slika je suviše tamna ili suviše svetla	<ul style="list-style-type: none"> • Resetujte monitor na fabrička podešavanja. • Obavite Auto Adjust (Automatsko podešavanje) preko OSD menija. • Podesite svetlinu i kontrast pomoću komandi u OSD meniju.
Geometrijsko izobličenje	Ekran nije pravilno centriran	<ul style="list-style-type: none"> • Resetujte monitor na fabrička podešavanja. • Obavite Auto Adjust (Automatsko podešavanje) preko OSD menija. • Podesite kontrolu horizontalnog i vertikalnog centriranja u OSD meniju. <p>NAPOMENA: Kada koristite HDMI/DisplayPort ulaz, podešavanja pozicioniranja nisu dostupna.</p>
Horizontalne/vertikalne linije	Ekran ima jednu ili više linija	<ul style="list-style-type: none"> • Resetujte monitor na fabrička podešavanja. • Obavite Auto Adjust (Automatsko podešavanje) preko OSD menija. • Podesite kontrolu Phase (Faze) i Pixel Clock (Nominalne frekvencije piksela) preko OSD menija. • Obavite proveru funkcije samotestiranja monitora ukoliko se ove linije pojavljuju i u režimu samotestiranja. • Proverite da li postoje savijeni ili polomljeni pinovi u konektoru video kablova. • Pokrenite ugrađenu dijagnostiku: <p>NAPOMENA: Kada koristite HDMI/DisplayPort ulaz, podešavanja Pixel Clock (Nominalne frekvencije piksela) i Phase (Faze) nisu dostupna.</p>

Problemi sa sinhronizacijom	Ekran je ispreturen ili izgleda pocepan	<ul style="list-style-type: none"> • Resetujte monitor na fabrička podešavanja. • Obavite Auto Adjust (Automatsko podešavanje) preko OSD menija. • Podesite kontrolu Phase (Faze) i Pixel Clock (Nominalne frekvencije piksela) preko OSD menija. • Obavite proveru funkcije samotestiranja monitora da biste utvrdili da li se ispreturen ekran pojavljuje u režimu samotestiranja. • Proverite da li postoje savijeni ili polomljeni pinovi u konektoru video kabla. • Ponovo pokrenite računar u <i>bezbednom režimu</i>.
Problemi povezani sa bezbednošću	Vidljivi znaci dima ili varnica	<ul style="list-style-type: none"> • Nemojte obavljati bilo kakve korake rešavanja problema. • Odmah kontaktirajte kompaniju Dell.
Problemi sa prekidom u radu	Monitor se uključuje i isključuje	<ul style="list-style-type: none"> • Proverite da li je video kabl koji povezuje monitor na računar pravilno povezan i pričvršćen. • Resetujte monitor na fabrička podešavanja. • Obavite proveru funkcije samotestiranja monitora da biste utvrdili da li do problema sa prekidom u radu dolazi u režimu samotestiranja.
Nema boje	Slika nema boju	<ul style="list-style-type: none"> • Obavite proveru funkcije samotestiranja monitora. • Proverite da li je video kabl koji povezuje monitor na računar pravilno povezan i pričvršćen. • Proverite da li postoje savijeni ili polomljeni pinovi u konektoru video kabla.
Pogrešna boja	Boja slike nije ispravna	<ul style="list-style-type: none"> • Promenite podešavanja Preset Modes (Unapred određenih režima) u meniju Color (Boja) OSD menija u zavisnosti od aplikacije. • Podesite vrednost C/Z/P pod Custom Color (Prilagođena boja) u meniju Color (Boja) OSD menija. • Pokrenite ugrađenu dijagnostiku:
Zadržavanje slike sa statičke slike koja je ostala na monitoru dug vremenski period	Bleda senka sa prikazane statičke slike se pojavljuje na ekranu	<ul style="list-style-type: none"> • Koristite funkciju Upravljanja energijom da biste isključili monitor uvek kada se ne koristi (za više informacija pogledajte Režimi upravljanja energijom). • Alternativno, koristite dinamički promenljiv čuvar ekrana.

Problemi specifični za proizvod

Specifični simptomi	Šta se dešava	Moguća rešenja
Slika na ekranu je previše mala	Slika je centrirana na ekranu ali ne ispunjava celu oblast prikaza	<ul style="list-style-type: none"> • Proverite podešavanje Aspect Ratio (Odnosa širina/visina) u meniju Display (Prikaz) OSD menija. • Resetujte monitor na fabrička podešavanja.

Podešavanje monitora pomoću dugmadi na prednjoj ploči nije moguće	OSD se ne pojavljuje na ekranu	<ul style="list-style-type: none"> Isključite monitor, isključite kabl za napajanje, ponovo ga uključite, a zatim uključite monitor. Proverite da li je OSD meni zaključan. Ukoliko jeste, pritisnite i zadržite dugme iznad dugmeta za uključivanje i isključivanje na 6 sekundi da biste otključali (fza više informacija pogledajte Lock (Zaključavanje)).
Nema ulaznog signala kada se pritisnu korisničke kontrole	Nema slike LED svetlo je belo	<ul style="list-style-type: none"> Proverite izvor signala. Proverite da li je računar u režimu štednje energije tako što ćete pomeriti miša ili pritisnuti bilo koji taster na tastaturi. Proverite da li je signalni kabl pravilno uključen. Ponovo uključite signalni kabl po potrebi. Resetujte računar ili video plejer.
Slika ne ispunjava ceo ekran	Slika ne može da ispuni visinu ili širinu ekrana	<ul style="list-style-type: none"> Zbog različitih video formata (odnoš širina/visina) DVD diskova, monitor može da prikaže preko celog ekrana. Pokrenite ugrađenu dijagnostiku:



NAPOMENA: Kada birate HDMI/DP režim, funkcija **Auto Adjust (Automatskog podešavanja)** neće biti dostupna.

Problemi specifični za univerzalni serijski bus (USB)

Specifični simptomi	Šta se dešava	Moguća rešenja
USB interfejs ne radi	USB periferni uređaji ne rade	<ul style="list-style-type: none"> Proverite da li je monitor uključen. Ponovo povežite kabl za otpremanje na vaš računar. Ponovo povežite USB periferni uređaje (konektor za preuzimanje). Isključite a zatim ponovo uključite monitor. Ponovo pokrenite računar. Neki USB uređaji, kao što je eksterni prenosni HDD zahtevaju jaču električnu energiju; uređaj povežite direktno na sistem računara.
Super brzi USB 3.0 interfejs je spor	Super brzi USB 3.0 periferni uređaji rade sporo ili uopšte ne rade	<ul style="list-style-type: none"> Proverite da li je vaš računar kompatibilan sa USB 3.0. Neki računari imaju USB 3.0, USB 2.0 i USB 1.1 portove. Proverite da li se koristi odgovarajući USB port. Ponovo povežite kabl za otpremanje na vaš računar. Ponovo povežite USB periferni uređaje (konektor za preuzimanje). Ponovo pokrenite računar.
Bežični USB periferni uređaji su prestali da rade kada je uključen USB 3.0 uređaj	Bežični USB periferni uređaji reaguju sporo ili rade samo kada se udaljenost između njih i njihovog prijemnika poveća	<ul style="list-style-type: none"> Povećajte udaljenost između USB 3.0 perifernih uređaja i bežičnog USB prijemnika. Postavite svoj bežični USB prijemnik što bliže do USB perifernih uređaja. Koristite USB produžni kabl da postavite bežični USB prijemnik što dalje od USB 3.0 porta.

UPOZORENJE: Bezbednosna uputstva



UPOZORENJE: Korišćenje komandi, podešavanja ili procedura koje nisu navedene u dokumentaciji može dovesti do izloženosti strujnom udaru, električnim opasnostima i/ili mehaničkim opasnostima.

Za informacije o bezbednosnim uputstvima, pogledajte Bezbednosne, regulativne i informacije o zaštiti životine sredine (SERI).

FCC obaveštenja (samo SAD) i druge regulatorne informacije

Za FCC obaveštenja i druge regulatorne informacije, pogledajte veb lokaciju za usaglašenost sa propisima na www.dell.com/regulatory_compliance.

Kontaktirajte Dell

Za korisnike u Sjedinjenim Američkim državama, pozovite **800-WWW-DELL (800-999-3355)**.



NAPOMENA: Ukoliko nemate aktivnu internet vezu, možete da pronađete informacije o kontaktu na svojoj fakturi, otpremnici, računju ili katalogu Dell proizvoda.

Dell obezbeđuje nekoliko opcija podrške i usluga na mreži ili preko telefonske linije. Dostupnost varira u odnosu na državu i proizvod i neke usluge možda neće biti dostupne u vašoj oblasti.

- Tehnička pomoć na mreži — www.dell.com/support/monitors
- Kontaktiranje kompanije Dell — www.dell.com/contactdell