



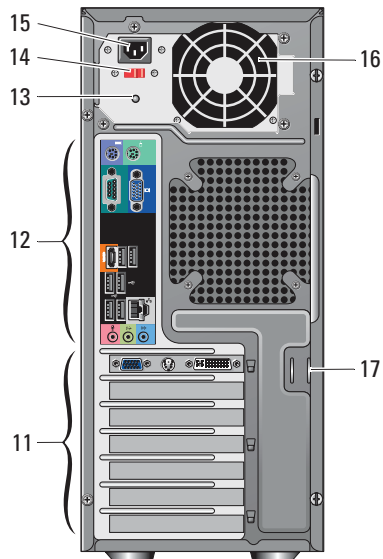
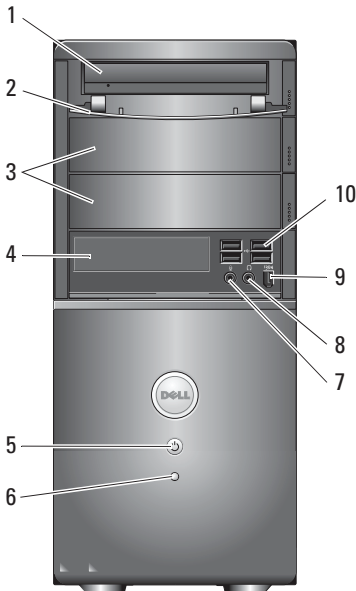
אודות אזהרות

⚠ אזהרה: "אזהרה" מציינת אפשרות של נזק לרכוש, פגיעה גופנית או מוות.

Dell™ Vostro™ 420/220/220s

מידע על התקנה ותכונות

Vostro 420 תצוגת חזית והחלק האחורי

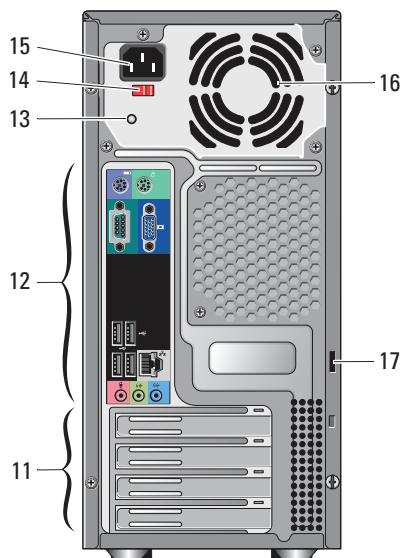
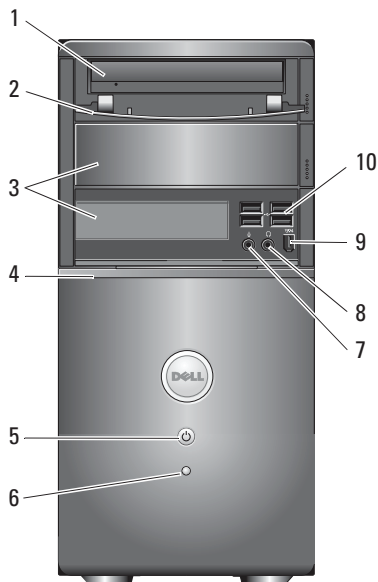


- | | |
|----|------------------------------|
| 1 | כונן אופטי |
| 2 | תא כונן לוח קדמי (פתוח) |
| 3 | תאי כונן אופטי אופציונלי (2) |
| 4 | קורא כרטיסי מדיה (אופציה) |
| 5 | לחצן הפעלה, נורית הפעלה |
| 6 | תאורת פעילות-כונן |
| 7 | מחבר מיקרופון |
| 8 | מחבר אזוניות |
| 9 | מחבר IEEE 1394 (אופציונלי) |
| 10 | מחברי USB 2.0 (4) |



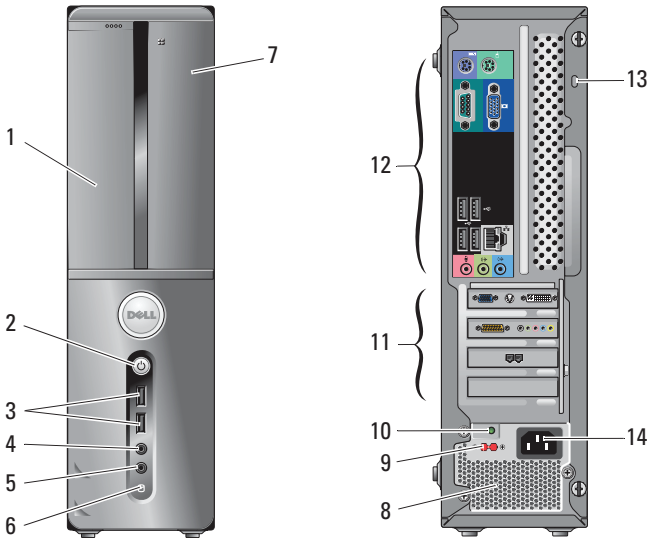
מחברי הלוח האחורי	12	חריצי כרטיס הרחבה (7)	11
מתג בורר מתח	14	תאורת ספק כוח	13
מאוורר ספק כוח	16	מחבר כבל חשמל	15
		כבל בטיחות/טבעות מנעול	17

Vostro 220 תצוגת חזית והחלק האחורי



תא כונן לוח קדמי (פתוח)	2	כונן אופטי	1
קורא כרטיסי מדיה (אופציה)	4	תא כונן אופטי אופציונלי	3
תאורת פעילות-כונן	6	לחצן הפעלה, נורית הפעלה	5
מחבר אזוניות	8	מחבר מיקרופון	7
מחברי USB 2.0 (4)	10	מחבר IEEE 1394 (אופציונלי)	9
מחברי הלוח האחורי	12	חריצי כרטיס הרחבה (8)	11
מתג בורר מתח	14	תאורת ספק כוח	13
מאוורר ספק כוח	16	מחבר כבל חשמל	15
		כבל בטיחות/טבעות מנעול	17

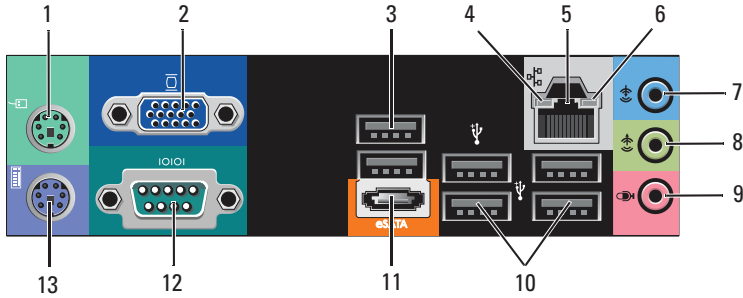
Vostro 220s תצוגת חזית והחלק האחורי



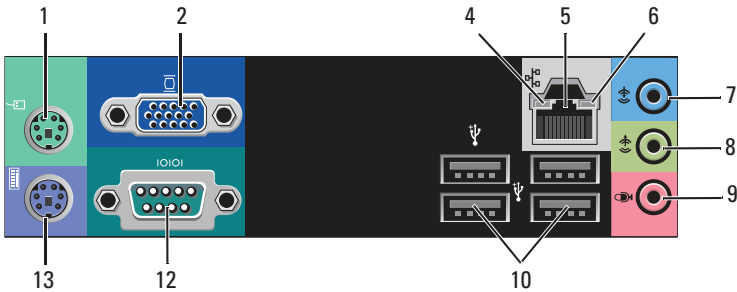
לחצן הפעלה, נורית הפעלה	2	1	כונן אופטי
מחבר אוזניות	4	3	מחברי USB 2.0 (שניים)
תאורת פעילות-כונן	6	5	מחבר מיקרופון
מאוררי ספק כוח	8	7	קורא כרטיסי מדיה (אופציה)
נורית אספקת חשמל	10	9	מתג בורר מתח
מחברי הלוח האחורי	12	11	חריצים לכרטיסי הרחבה (4)
מחבר מתח	14	13	כבל בטיחות/טבעות מנעול

מחברי הלוח האחורי

Vostro 420:



Vostro 220/220s



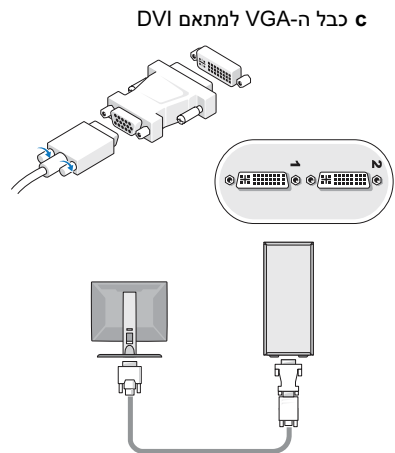
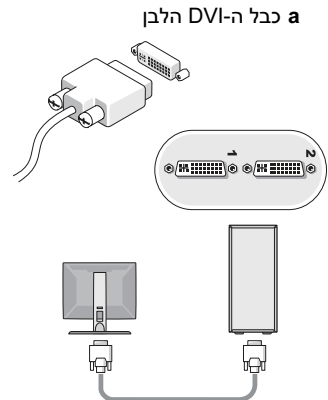
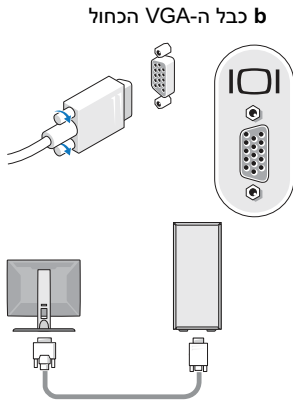
מחבר עכבר PS/2	1	מחבר VGA	2
מחברי USB 2.0 (שניים)	3	נורית תקינות הקישור	4
מחבר מתאם הרשת	5	נורית פעילות רשת	6
מחבר קו כניסה (line-in)	7	מחבר קו יציאה (line-out)	8
מחבר מיקרופון	9	מחברי USB 2.0 (4)	10
מחבר eSATA (מחבר)	11	מחבר טורי (9 פינים)	12
מחבר מקלדת PS/2	13		

התקנה מהירה

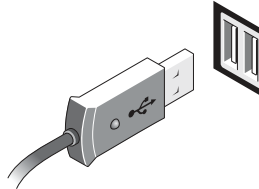
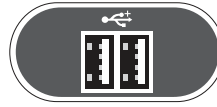
אזהרה: לפני שתתחיל לבצע הליך כלשהו בסעיף זה, קרא את מידע הבטיחות המצורף למחשב שברשותך. למידע נוסף על נוהלי עבודה מיטביים, עיין באתר www.dell.com/regulatory_compliance.

הערה: ייתכן כי התקנים מסוימים אינם כלולים, אם לא הזמנת אותם.

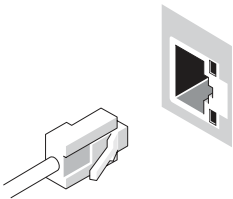
1 חבר את הצג באמצעות אחד הכבלים הבאים:



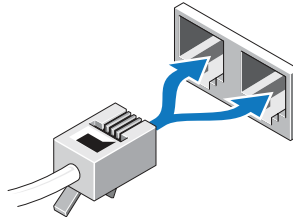
2 חבר התקן USB, כגון מקלדת או עכבר.



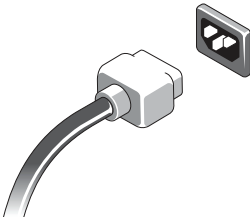
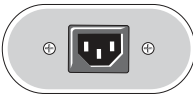
3 חבר את כבל הרשת.



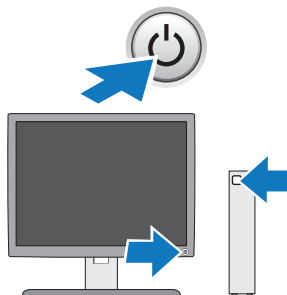
4 חבר את המודם.



5 חבר את כבל(י) החשמל.



6 לחץ על לחצן ההפעלה בצג ובמחשב.



מפרט



הערה: המפרטים הבאים הם רק אלה שהחוק דורש שיישלחו יחד עם המחשב. לרשימה מלאה ומעודכנת של מפרט המחשב, בקר באתר support.dell.com.

וידאו

סוג:

משולב Intel® GMA X4500HD

נפרד

תומך בצגים כפולים בלתי-תלויים

הערה: תומך באופציית גרפיקה בלתי רציפה באמצעות חריץ כרטיס x 16 PCIe.

הערה: תומך בנגינת 1.1 Blu-Ray™ ו-Dynamic Video Memory Technology (DVMT).

כוננים

נגישות חיצונית:

כונני דיסקים אופטיים של 5.25 אינץ' — שלושה Vostro 420

— שניים Vostro 220

— אחד Vostro 220s

קורא כרטיסי מדיה (אופציה) Vostro 420/220/220s — אחד

נגיש מבפנים:

תאי כונני SATA בגודל 3.5 אינץ' Vostro 420 — עד ארבעה

— עד שניים Vostro 220/220s

הערה: תאי כונן פנימיים וחיצוניים מאחסנים התקני כונן תקניים בדודל 3.5 אינץ' ו- 5.25 אינץ' ובכללם התקני כונן קצרים ו-HDD.

התקנים זמינים

כונני SATA קשיחים של 3.5 אינץ' (אופציה של 80 GB עד 1 TB)
SATA DVD, SATA DVD Combo/RW-SATA CD,
SATA DVD+/-RW, SATA BD Combo (DVD RW+ BD ROM), and SATA Blu-ray R/W

קורא כרטיסי מדיה USB של 3.5 אינץ' עם Bluetooth®

כונן דיסקים USB חיצוני

פקדים ונוריות	
חזית המחשב:	
לחצן הפעלה	לחיץ
נורית הפעלה	אור כחול — כחול מהבהב מציין מצב שינה; כחול קבוע מציין מצב מופעל
	נורית כתומה — נורית כתומה מהבהבת מציינת בעית חשמל המתגלה על-ידי יחידת ספק הכוח. כתום קבוע כאשר לא ניתן להפעיל את המחשב מציין שלוח המערכת אינו יכול להפעיל את האתחול.
	כיבוי — המערכת נמצאת בתרדמת, כיבוי-רך, או כיבוי מכני
נורית פעילות כוון	אור כחול — נורית כחולה מהבהבת מציינת שהמחשב קורא נתונים מהכונן הקשיח מסוג SATA או מתקליטור/DVD או כותב אליהם נתונים.
צד אחורי של המחשב:	
נורית תקינות הקישור (במתאם הרשת המשולב)	אור ירוק — קיים חיבור טוב בין הרשת לבין המחשב. כבויה (אין אור) — המחשב אינו מזהה חיבור פיזי לרשת.
נורית פעילות רשת (במתאם הרשת המשולב)	אור צהוב מהבהב
מתח חשמלי	
ספק כוח DC:	
מתח (לקבלת מידע חשוב אודות הגדרת מתח, עיין בהוראות הבטיחות המצורפות למחשב)	8A/4A ,50/60 Hz ,115/230 VAC :Vostro 420 7A/4A ,50/60 Hz ,115/230 VAC :Vostro 220 6A/3A ,50/60 Hz ,115/230 VAC :Vostro 220s
סוללה שטוחה	סוללה שטוחה ליתיום CR2032 של 3 וולט
מידות פיזיות	
גובה	Vostro 420 — 41.4 ס"מ (16.3 אינץ')
	Vostro 220 — 35.44 ס"מ (13.95 אינץ')
	Vostro 220s — 35.4 ס"מ (13.9 אינץ')

מידות פיזיות (המשך)

Vostro 420 — 18.3 ס"מ (7.20 אינץ')	רוחב
Vostro 220 — 16.94 ס"מ (6.67 אינץ')	
Vostro 220s — 10 ס"מ (3.9 אינץ')	
Vostro 420 — 48.2 ס"מ (19.0 אינץ')	עומק
Vostro 220 — 42.67 ס"מ (16.8 אינץ')	
Vostro 220s — 41.5 ס"מ (16.3 אינץ')	
Vostro 420 — 11 ק"ג – 13.8 ק"ג (24 פאונד – 30.4 פאונד)	משקל
Vostro 220 — 9.8 ק"ג – 10.5 ק"ג (22 פאונד – 23.1 פאונד)	
Vostro 420 — 7.98 ק"ג – 8.9 ק"ג (17.6 פאונד – 20 פאונד)	

סביבתי

	טמפרטורה:
10 עד 35 מעלות צלזיוס (50 עד 95 מעלות פרנהייט)	הפעלה
-40 עד 65 מעלות צלזיוס (-40 עד 149 מעלות פרנהייט)	אחסון
20% עד 80% (ללא עיבוי)	לחות יחסית
	גובה:
15.2- עד 3048 מטר (-50 עד 10,000 רגל)	הפעלה
15.2- עד 10,668 מטר (-50 עד 35,000 רגל)	אחסון
G2 או פחות כמוגדר בתקן ISA-S71.04-1985	רמת זיהום אוויר

המידע במסמך זה עשוי להשתנות ללא הודעה.
© 2008-2009 Dell Inc. כל הזכויות שמורות. הודפס באירלנד

חל איסור מוחלט על העתקה מכל סוג של חומרים אלה ללא הרשאה בכתב מ- Dell Inc.

סימנים מסחריים שבימוש בטקסט זה: *Dell*, הלוגו של *DELL* ו- *Vostro* הם סימנים מסחריים של *Dell Inc*; *Intel* הנו סימן מסחרי רשום של *Intel Corporation* בארצות הברית ומדינות אחרות; *Bluetooth* הנו סימן מסחרי רשום בבעלות *Bluetooth SIG Inc.* ונמצאת בשימוש ע"י *Dell* תחת רישיון; *Blu-ray Disc* הנו סימן מסחרי של *Blu-ray Disc Association*.

ייתכן שייעשה שימוש בסימנים מסחריים ובשמות מסחריים אחרים במסמך זה כדי להתייחס לישויות הטוענות לבעלות על הסימנים והשמות, או למוצרים שלהן. *Dell Inc.* מוותרת על כל עניין קנייני בסימנים מסחריים ושמות מסחריים פרט לאלה שבבעלותה.