




# Dell Vostro 360

## Brukerveiledning

Forskriftsmessig modell: W03C  
Forskriftmessig type: W03C001



# Merknader, forholdsregler og advarsler

-  **MERK:** En MERKNAD angir viktig informasjon som hjelper deg med å bruke datamaskinen bedre.
-  **FORSIKTIG:** En FORHOLDSREGEL angir potensiell fare for maskinvaren eller tap av data hvis du ikke følger instruksjonene.
-  **ADVARSEL:** En ADVARSEL angir potensiell fare for skade på eiendom, personskade eller død.

**Informasjonen i dette dokumentet kan endres uten varsel.**

© 2011 Dell Inc. Med enerett.

Reproduksjon av dette materialet i enhver form er strengt forbudt uten skriftlig tillatelse fra Dell Inc.

Varemerker brukt i denne teksten: Dell™, DELL-logoen, Dell Precision™, Precision ON™, ExpressCharge™, Latitude™, Latitude ON™, OptiPlex™, Vostro™ og Wi-Fi Catcher™ er varemerker tilhørende Dell Inc. Intel®, Pentium®, Xeon®, Core™, Atom™, Centrino® og Celeron® er registrerte varemerker eller varemerker tilhørende Intel Corporation i USA og andre land. AMD® er et registrert varemerke og AMD Opteron™, AMD Phenom™, AMD Sempron™, AMD Athlon™, ATI Radeon™ og ATI FirePro™ er varemerker tilhørende Advanced Micro Devices, Inc. Microsoft®, Windows®, MS-DOS®, Windows Vista®, Windows Vista startknapp og Office Outlook® er enten varemerker eller registrerte varemerker tilhørende Microsoft Corporation i USA og/eller andre land. Blu-ray Disc™ er et varemerke eid av Blu-ray Disc Association (BDA) og lisensieres for bruk på plater og spillere. Bluetooth®-ordmerket er et registrert varemerke og eies av Bluetooth® SIG, Inc. og all bruk av et slikt merke av Dell Inc. er under lisens. Wi-Fi® er et registrert varemerke tilhørende Wireless Ethernet Compatibility Alliance, Inc.

Andre varemerker og varenavn kan være brukt i dette dokumentet som henvisninger enten til institusjonene som innehar rettighetene til merkene og navnene eller til produktene deres. Dell Inc. fraskriver seg enhver eiendomsinteresse i andre varemerker og varenavn enn sine egne.

2011 – 10

Rev. A00

# Innholdsfortegnelse

<b>Merknader, forholdsregler og advarsler</b> .....	<b>2</b>
<b>Kapittel 1: Arbeide inne i datamaskinen</b> .....	<b>7</b>
Før du arbeider inne i datamaskinen.....	7
Anbefalte verktøy.....	8
Slå av datamaskinen.....	9
Etter at du har arbeidet inne i datamaskinen.....	9
<b>Kapittel 2: Ta av bakdekselet</b> .....	<b>11</b>
Montere bakdekselet.....	12
<b>Kapittel 3: Ta av det bakre stativet</b> .....	<b>13</b>
Montere det bakre stativet.....	14
<b>Kapittel 4: Ta av de fremre føttene</b> .....	<b>15</b>
Montere de fremre føttene.....	16
<b>Kapittel 5: Ta av dekselet til det bakre stativet</b> .....	<b>17</b>
Montere dekselet til det bakre stativet.....	18
<b>Kapittel 6: Ta av det bakre I/U-dekselet</b> .....	<b>19</b>
Montere det bakre inngangs- og utgangsdekselet (I/U-dekselet).....	20
<b>Kapittel 7: Ta ut den optiske stasjonen</b> .....	<b>21</b>
Montere den optiske stasjonen.....	23
<b>Kapittel 8: Ta ut minnemodulen</b> .....	<b>25</b>
Montere minnemodulen.....	27

<b>Kapittel 9: Ta ut harddiskenheten.....</b>	<b>29</b>
Montere harddisken.....	31
<b>Kapittel 10: Ta av inn- og utgangspanelet.....</b>	<b>33</b>
Montere inngangs- og utgangspanelet.....	33
<b>Kapittel 11: Ta av hovedkortvernet.....</b>	<b>35</b>
Montere hovedkortvernet.....	36
<b>Kapittel 12: Ta ut WLAN-kortet.....</b>	<b>37</b>
Sette inn WLAN-kortet.....	38
<b>Kapittel 13: Ta av høyttalerne.....</b>	<b>39</b>
Montere høyttalerne.....	40
<b>Kapittel 14: Ta av midtrammen.....</b>	<b>41</b>
Montere midtrammen.....	42
<b>Kapittel 15: Ta ut berøringskontrollkortet.....</b>	<b>43</b>
Montere berøringskontrollkortet.....	44
<b>Kapittel 16: Ta ut strømbryterenheten.....</b>	<b>45</b>
Montere strømbryterenheten.....	46
<b>Kapittel 17: Ta ut knappcellebatteriet.....</b>	<b>47</b>
Montere knappcellebatteriet.....	48
<b>Kapittel 18: Ta ut varmeavlederviften.....</b>	<b>49</b>
Montere varmeavlederviften.....	50
<b>Kapittel 19: Ta ut omformerkortet.....</b>	<b>51</b>
Sette inn omformerkortet.....	53
<b>Kapittel 20: Ta ut CPU-viften.....</b>	<b>55</b>
Montere CPU-viften.....	56

<b>Kapittel 21: Ta ut varmeavlederen.....</b>	<b>57</b>
Montere varmeavlederen for CPU.....	58
<b>Kapittel 22: Ta ut prosessoren.....</b>	<b>59</b>
Montere prosessoren.....	60
<b>Kapittel 23: Ta ut hovedkortet.....</b>	<b>61</b>
Montere hovedkortet.....	62
<b>Kapittel 24: Ta av beskyttelsesplaten.....</b>	<b>65</b>
Montere beskyttelsesplaten.....	67
<b>Kapittel 25: Ta av høyttalerdekselet.....</b>	<b>69</b>
Montere høyttalerdekselet.....	70
<b>Kapittel 26: Ta av frontrammen.....</b>	<b>71</b>
Montere frontrammen.....	72
<b>Kapittel 27: Ta ut LVDS-kabelen.....</b>	<b>73</b>
Montere LVDS-kabelen.....	74
<b>Kapittel 28: Ta av skjermpanelet.....</b>	<b>77</b>
Montere skjermpanelet.....	78
<b>Kapittel 29: Ta ut webkameraet.....</b>	<b>79</b>
Montere webkameraet.....	80
<b>Kapittel 30: Ta av antennen.....</b>	<b>81</b>
Montere antennen.....	83
<b>Kapittel 31: Oversikt over systemkonfigurasjon.....</b>	<b>85</b>
Starte Systemkonfigurasjon.....	85
Skjermbilder i System Setup (Systemoppsett).....	85
Alternativer i System Setup (Systemoppsett).....	87

Main (Hovedfunksjoner).....	87
Advanced (Avansert).....	88
Security (Sikkerhet).....	89
Boot (Oppstart).....	90
Exit (Avslutt).....	90

**Kapittel 32: Diagnosefeilmeldinger.....91**

Diagnosesignaler.....	92
Diagnostiske strømlampekoder.....	93

**Kapittel 33: Tekniske spesifikasjoner.....95**

**Kapittel 34: Kontakte Dell.....101**

kontakte Dell.....	101
--------------------	-----

# Arbeide inne i datamaskinen

## Før du arbeider inne i datamaskinen

Følg disse sikkerhetsreglene for å beskytte datamaskinen mot mulig skade og bidra til din egen sikkerhet. Hvis ikke annet er anmerket, forutsetter hver av prosedyrene i dette dokumentet følgende:

- Du har lest sikkerhetsanvisningene som fulgte med datamaskinen.
- En komponent kan skiftes ut eller -- dersom den er kjøpt separat -- installeres ved å utføre demonteringsprosedyren i omvendt rekkefølge.



**ADVARSEL:** Før du arbeider inne i datamaskinen må du lese sikkerhetsanvisningene som fulgte med datamaskinen. Se mer informasjon om gode arbeidsvaner på hjemmesiden for overholdelse av forskrifter på [www.dell.com/regulatory\\_compliance](http://www.dell.com/regulatory_compliance).




**FORSIKTIG:** Mange reparasjoner kan bare utføres av en autorisert servicetekniker. Du bør bare utføre feilsøking og enkle reparasjoner som tillates i produktokumentasjonen eller angis på Internett eller av telefonservice- og støtte teamet. Skader som oppstår på grunn av reparasjoner som ikke er autorisert av Dell, dekkes ikke av garantien. Les og følg sikkerhetsanvisningene som følger med produktet.




**FORSIKTIG:** Unngå elektrostatisk utlading ved å jorde deg selv med en jordingsstropp rundt håndleddet eller ved å berøre en ulakkert metallflate med jevne mellomrom, for eksempel en kontakt på baksiden av datamaskinen.



**FORSIKTIG:** Vær forsiktig når du håndterer komponenter og kort. Ikke berør komponentene eller kontaktene på et kort. Hold kortene i kantene eller i festebraketten i metall. Komponenter som for eksempel prosessoren, må holdes i kantene, ikke pinnene.

 **FORSIKTIG:** Når du kobler fra en kabel, må du trekke i kontakten eller uttrekkstappen, ikke i selve kabelen. Enkelte kabler har kontakter med spærretapper. Hvis du kobler fra denne typen kabel, må du presse inn spærretappene før du kobler fra kabelen. Når du trekker kontakter fra hverandre, må du trekke dem rett og jevnt ut for å unngå å bøye kontaktpinnene. Når du skal koble til en kabel, må du først kontrollere at begge kontaktene er riktig orientert og innrettet.


 **MERK:** Fargen på datamaskinen din og enkelte komponenter kan se annerledes ut enn i dette dokumentet.

Unngå skade på datamaskinen ved å utføre følgende trinn før du begynner å arbeide inne i datamaskinen.

1. Pass på at arbeidsunderlaget er plant og rent, slik at du unngår riper i datamaskindekselet.
2. Slå av datamaskinen (se Slå av datamaskinen).

 **FORSIKTIG:** Når du skal koble fra en nettverkskabel, må du først koble kabelen fra datamaskinen og deretter fra nettverksenheten.

3. Koble alle nettverkskabler fra datamaskinen.
4. Koble datamaskinen og alt tilkoblet utstyr fra strømuttakene.
5. Trykk og hold inne strømknappen mens datamaskinen er koblet fra, for å jorde hovedkortet.
6. Ta av dekslet.

 **FORSIKTIG:** Før du berører noe inne i datamaskinen bør du jorde deg selv ved å berøre en ulakkert metallflate, for eksempel metallet på baksiden av datamaskinen. Mens du arbeider bør du ved jevne mellomrom berøre en ulakkert metallflate for å utlade statisk elektrisitet som kan skade de interne komponentene.

## Anbefalte verktøy

Fremgangsmåtene i dette dokumentet kan kreve følgende verktøy:

- En liten skrutrekker med flatt blad
- Nr. 0 stjernetrekker
- Nr. 1 stjernetrekker
- Liten plasspiss
- CD med BIOS-oppdateringsprogram




# Slå av datamaskinen

 **FORSIKTIG: Lagre og lukk alle åpne filer og avslutt åpne programmer før du slår av datamaskinen så du unngår å miste data.**

## 1. Slå av operativsystemet:

- I Windows Vista:

Klikk på **Start**  , og klikk deretter på pilen nederst til høyre på **Start**-menyen som vist nedenfor og deretter på **Slå av**.



- I Windows XP:

Klikk **Start** → **Slå av datamaskinen** → **Slå av** . Datamaskinen slås av etter at prosessen med å slå av operativsystemet er fullført.

- ## 2. Kontroller at datamaskinen og alt tilkoblet utstyr er slått av. Hvis ikke datamaskinen og tilkoblet utstyr ble automatisk slått av da operativsystemet ble avsluttet, hold inne strømknappen i ca. 4 sekunder for å slå det av.

# Etter at du har arbeidet inne i datamaskinen

Når du er ferdig med å sette alt tilbake, må du passe på at du kobler til eventuelle eksterne enheter, kort, kabler osv. før du slår på datamaskinen.

- ## 1. Sett på plass datamaskindekselet.

 **FORSIKTIG: Hvis du skal koble til en nettverkskabel, kobler du først kabelen til nettverksenheten og deretter til datamaskinen.**

2. Koble eventuelle telefon- eller nettverkskabler til datamaskinen.
3. Koble datamaskinen og alle tilkoblede enheter til stikkontaktene.
4. Slå på datamaskinen.
5. Kontroller at datamaskinen fungerer som den skal ved å kjøre Dell Diagnostics.



## Ta av bakdekselet

1. Følg fremgangsmåten i *Før du arbeider inne i datamaskinen*.
2. Fjern skruene som fester bakdekselet.



3. Lirk dekselet bort fra datamaskinen.



4. Løft dekselet bort fra datamaskinen.



## Montere bakdekslet

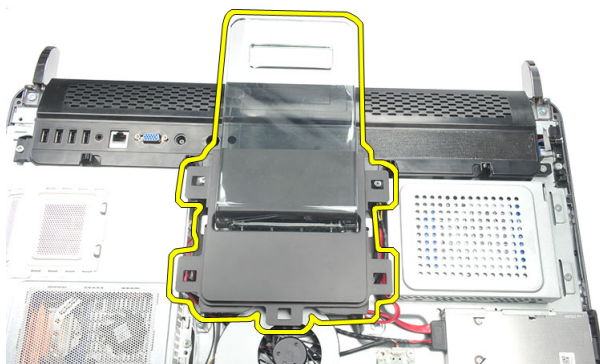
1. Plasser bakdekslet på kabinettet.
2. Trykk bakdekslet ned slik at det klikker på plass.
3. Sett i skruene som fester bakdekslet til datamaskinen.
4. Følg fremgangsmåten i *Etter at du har arbeidet inne i datamaskinen*.

## Ta av det bakre stativet

1. Følg fremgangsmåten i *Før du arbeider inne i datamaskinen*.
2. Ta av *bakdekselet*.
3. Fjern skruene som fester det bakre stativet til datamaskinen.



4. Trekk det bakre stativet oppover og ta det bort fra kabinettet.



# Montere det bakre stativet

1. Plasser det bakre stativet i kabinettet og kontroller at det klikker på plass.
2. Trekk til skruene som fester det bakre stativet til datamaskinen.
3. Monter *bakdekselet*.
4. Følg fremgangsmåten i *Etter at du har arbeidet inne i datamaskinen*.

## Ta av de fremre føttene

1. Følg fremgangsmåten i *Før du arbeider inne i datamaskinen*.
2. Ta av *bakdekselet*.
3. Fjern skruene som fester den venstre fremre foten.



4. Ta av den venstre fremre foten.



5. Fjern skruene som fester den høyre fremre foten.



6. Ta av den høyre fremre foten.



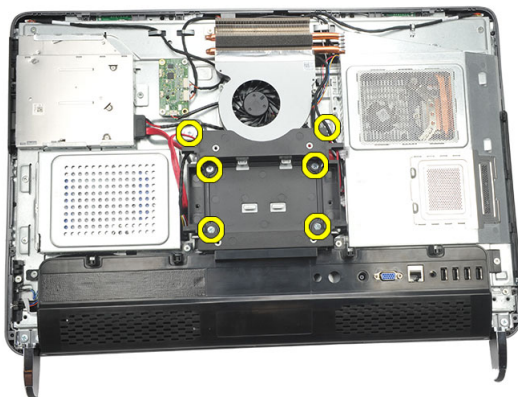
## Montere de fremre føttene

1. Plasser de fremre føttene på henholdsvis venstre og høyre side av kabinettet.
2. Trekk til skruene for å feste venstre og høyre fremre fot.
3. Monter *bakdekselet*.
4. Følg fremgangsmåten i *Etter at du har arbeidet inne i datamaskinen*.

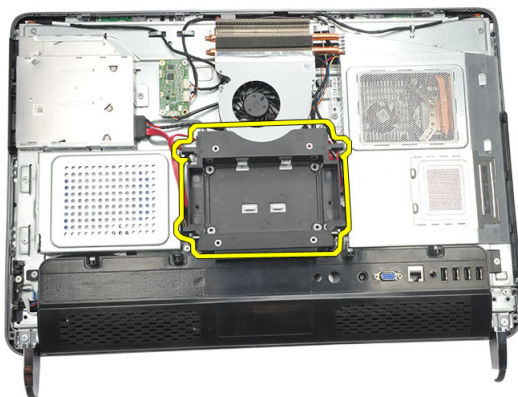


# Ta av dekselet til det bakre stativet

1. Følg fremgangsmåten i *Før du arbeider inne i datamaskinen*.
2. Ta av *bakdekselet*.
3. Ta av det *bakre stativet*.
4. Fjern skruene som fester dekselet til det bakre stativet i øvre kant og innvendig.



5. Løft opp dekselet til det bakre stativet og ta det bort fra datamaskinen.

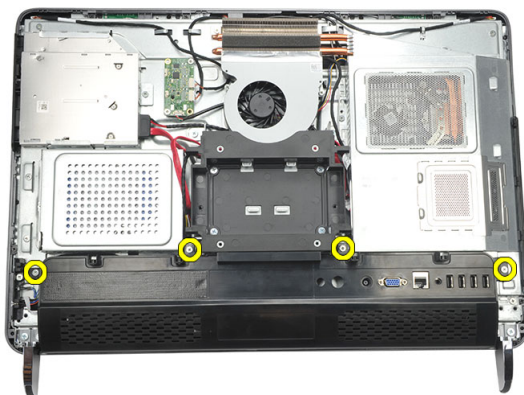


# Montere dekselet til det bakre stativet

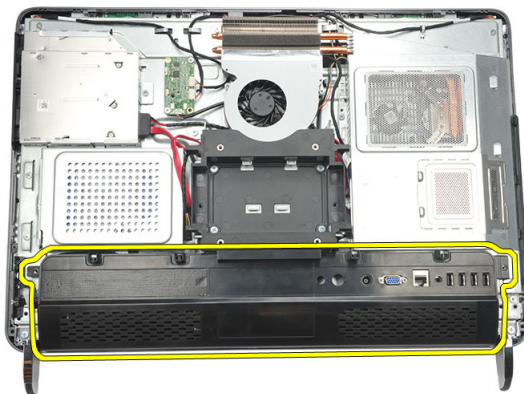
1. Plasser dekselet til det bakre stativet i flukt med kabinettet.
2. Trekk til skruene for å feste dekselet til det bakre stativet utvendig og innvendig.
3. Monter *det bakre stativet*.
4. Monter *bakdekselet*.
5. Følg fremgangsmåten i *Etter at du har arbeidet inne i datamaskinen*.

## Ta av det bakre I/U-dekselet

1. Følg fremgangsmåten i *Før du arbeider inne i datamaskinen*.
2. Ta av *bakdekselet*.
3. Ta av det *bakre stativet*.
4. Fjern skruene som fester det bakre I/U-dekselet.



5. Lirk løs det bakre I/U-dekselet fra kabinettet og løft det opp.

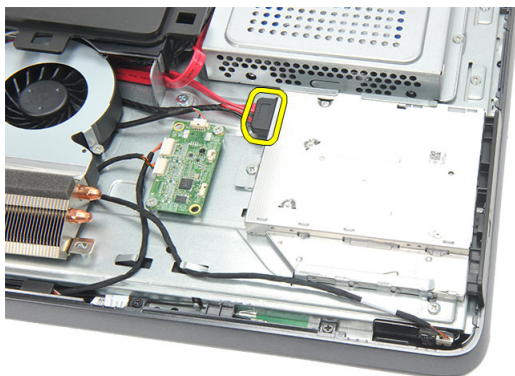


## Montere det bakre inngangs- og utgangsdekselet (I/U-dekselet)

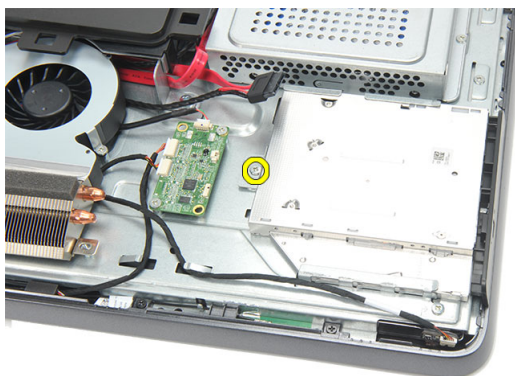
1. Sett på plass og fest det bakre I/U-dekselet på kabinettet.
2. Trekk til skruene som fester det bakre I/U-dekselet.
3. Monter *det bakre stativet*.
4. Monter *bakdekselet*.
5. Følg fremgangsmåten i *Etter at du har arbeidet inne i datamaskinen*.

# Ta ut den optiske stasjonen

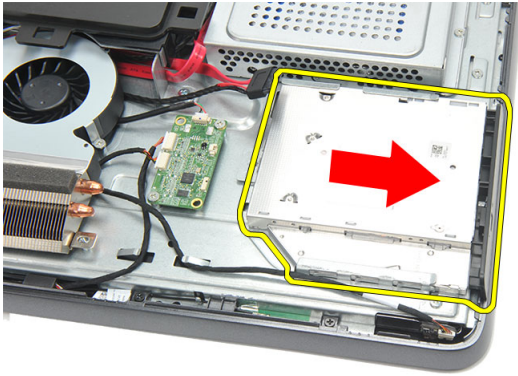
1. Følg fremgangsmåten i *Før du arbeider inne i datamaskinen*.
2. Ta av *bakdekselet*.
3. Koble SATA-kabelen fra den optiske stasjonen.



4. Fjern skruen som fester den optiske stasjonen til kabinettet.



5. Skyv den optiske stasjonen ut av datamaskinen.



6. Fjern skruene som fester holderen til den optiske stasjonen.



7. Ta bort holderen fra den optiske stasjonsmodulen.



## Montere den optiske stasjonen

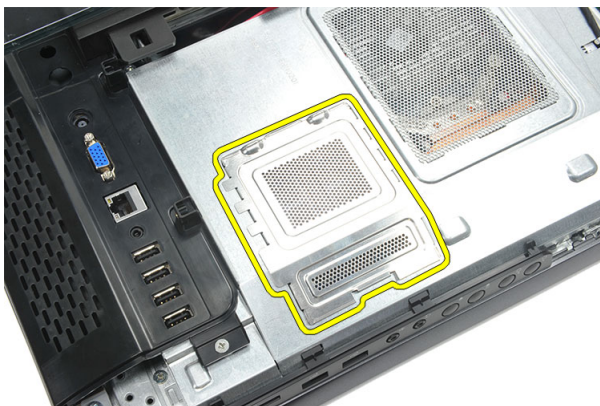
1. Sett holderen tilbake på den optiske stasjonen, og trekk til skruen som fester den optiske stasjonen.
2. Skyv den optiske stasjonen inn i datamaskinen igjen.
3. Trekk til skruen for å feste den optiske stasjonen til kabinettet.
4. Koble SATA-kabelen til den optiske stasjonen.
5. Monter *bakdekselet*.
6. Følg fremgangsmåten i *Etter at du har arbeidet inne i datamaskinen*.



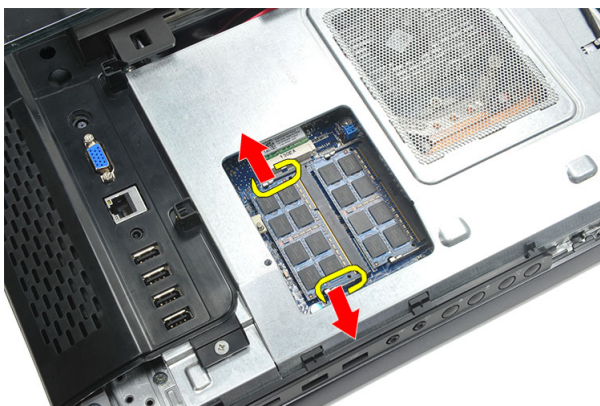


# Ta ut minnemodulen

1. Følg fremgangsmåten i *Før du arbeider inne i datamaskinen*.
2. Ta av *bakdekselet*.
3. Lirk løs minnedekselet og løft det opp fra datamaskinen.



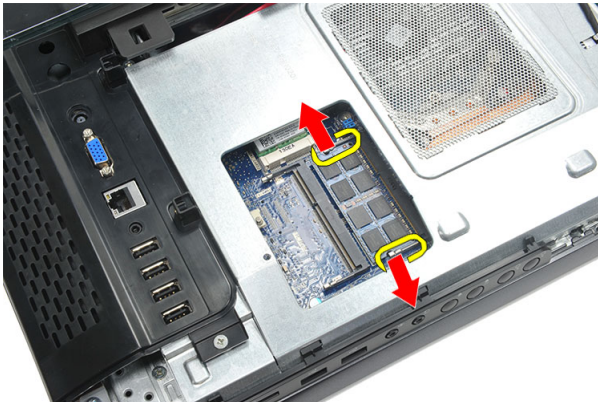
4. Lirk festeklemmene bort fra minnemodulen slik at den spretter opp.



5. Løsne minnemodulen fra kontakten på datamaskinen.



6. Lirk festeklemmene bort fra den andre minnemodulen slik at den spretter opp.



7. Løsne den andre minnemodulen fra kontakten på datamaskinen.



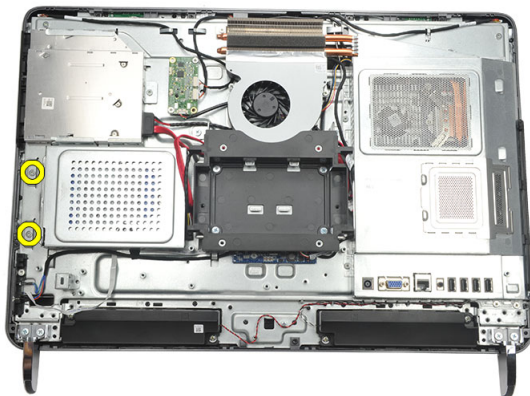
# Montere minnemodulen

1. Sett minnemodulen inn i minnesokkelen.
2. Trykk på festeklemlene for å feste minnemodulen.
3. Monter *bakdekselet*.
4. Følg fremgangsmåten i *Etter at du har arbeidet inne i datamaskinen*.

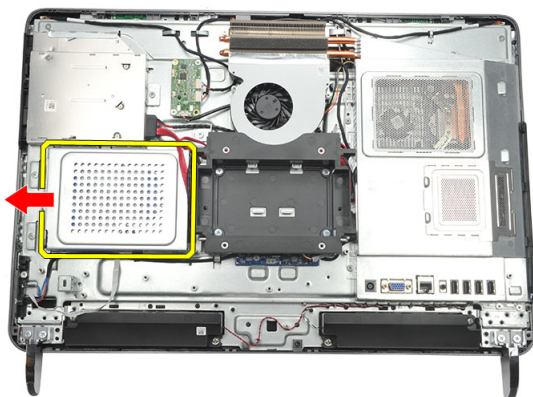


# Ta ut harddiskenheten

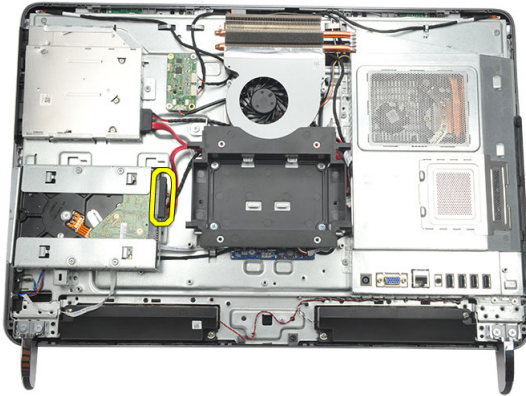
1. Følg fremgangsmåten i *Før du arbeider inne i datamaskinen*.
2. Ta av *bakdekselet*.
3. Ta av det *bakre I/O-dekselet*.
4. Ta av det *bakre stativet*.
5. Fjern skruen som fester harddiskbraketten til kabinettet.



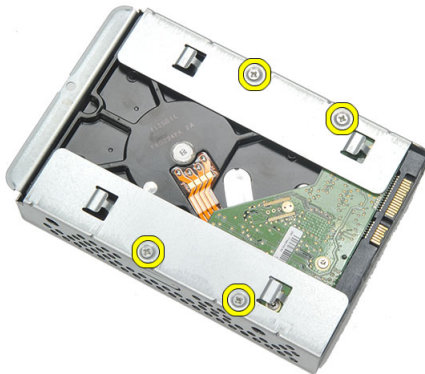
6. Skyv harddiskbraketten mot utsiden av datamaskinen for å løsne tappene fra kabinettet.



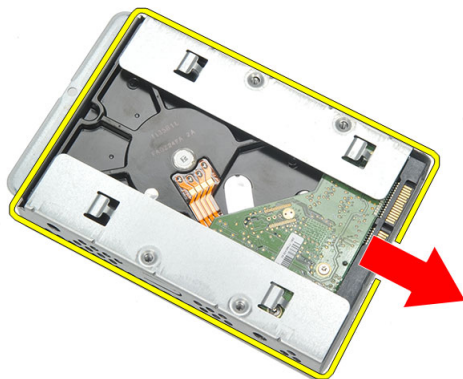
7. Koble harddiskkabelen fra harddisken.



8. Løft harddiskbraketten ut av kabinettet. Fjern skruene som fester harddiskkassen til harddisken.



9. Skyv harddisken ut av kassen.



## Montere harddisken

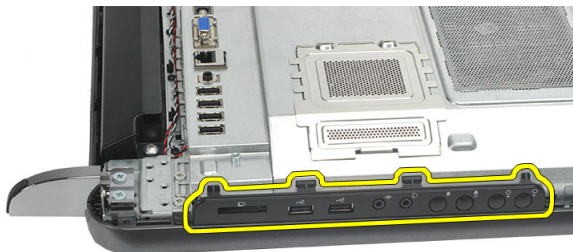
1. Skyv harddisken tilbake i harddiskkassen.
2. Sett på plass skruene som fester harddisken til harddiskkassen.
3. Skyv harddiskbraketten på plass i kabinettet.
4. Trekk til skruen for å feste harddiskbraketten til kabinettet.
5. Monter *det bakre stativet*.
6. Monter *det bakre I/U-dekselet*.
7. Monter *bakdekselet*.
8. Følg fremgangsmåten i *Etter at du har arbeidet inne i datamaskinen*.





## Ta av inn- og utgangspanelet

1. Følg fremgangsmåten i *Før du arbeider inne i datamaskinen*.
2. Ta av *bakdekselet*.
3. Ta av det *bakre stativet*.
4. Ta av det *bakre I/U-dekselet*.
5. Ta av *hovedkortvernet*.
6. Ta I/U-panelet bort fra kabinettet.



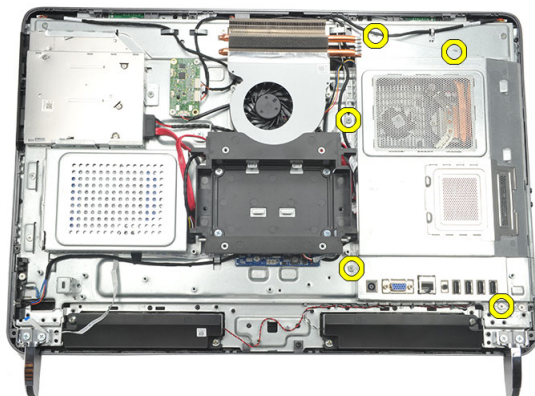
## Montere inngangs- og utgangspanelet

1. Plasser hovedkortvernet på kabinettet.
2. Trekk til skruene for å feste hovedkortvernet.
3. Monter I/U-panelet slik at det er godt festet til hovedkortvernet.
4. Monter det *bakre I/U-dekselet*.
5. Monter *det bakre stativet*.
6. Monter *bakdekselet*.
7. Følg fremgangsmåten i *Etter at du har arbeidet inne i datamaskinen*.

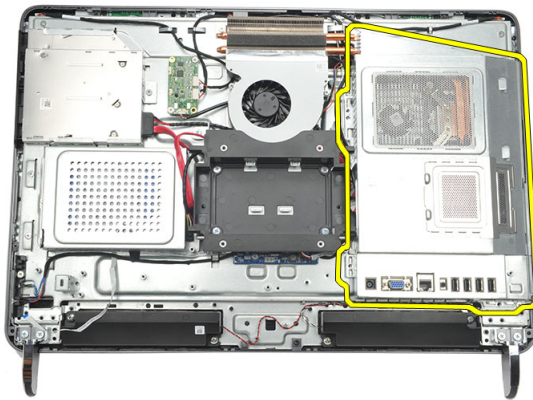


# Ta av hovedkortvernet

1. Følg fremgangsmåten i *Før du arbeider inne i datamaskinen*.
2. Ta av *bakdekselet*.
3. Ta av det *bakre stativet*.
4. Ta av det *bakre I/U-dekselet*.
5. Ta av *I/U-panelet*.
6. Fjern skruene som fester hovedkortvernet.



7. Vipp hovedkortvernet så det står skrått, og ta det ut av datamaskinen.

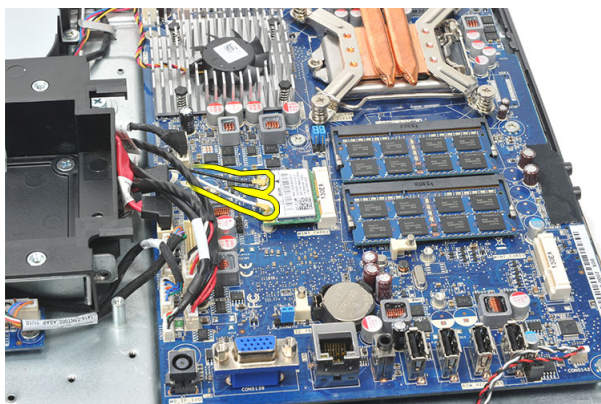


## Montere hovedkortvernet

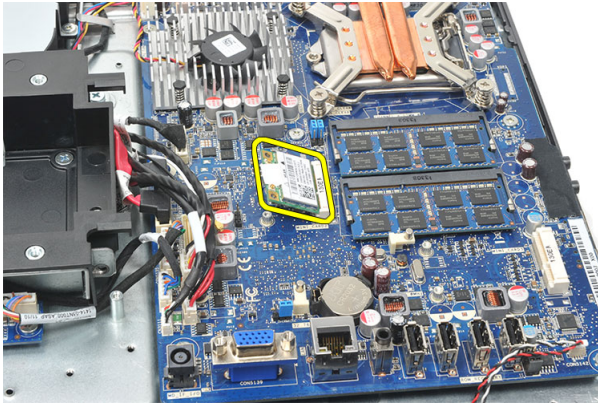
1. Plasser hovedkortvernet på kabinettet.
2. Trekk til skruene for å feste hovedkortvernet.
3. Monter *I/U-panelet*.
4. Monter det *bakre I/U-dekselet*.
5. Monter *det bakre stativet*.
6. Monter *bakdekselet*.
7. Følg fremgangsmåten i *Etter at du har arbeidet inne i datamaskinen*.

## Ta ut WLAN-kortet

1. Følg fremgangsmåten i *Før du arbeider inne i datamaskinen*.
2. Ta av *bakdekselet*.
3. Ta av det *bakre stativet*.
4. Ta av det *bakre I/U-dekselet*.
5. Ta av *hovedkortvernet*.
6. Koble antennekablene fra WLAN-kortet.



7. Fjern skruen som holder WLAN-kortet på plass, og ta kortet ut av datamaskinen.

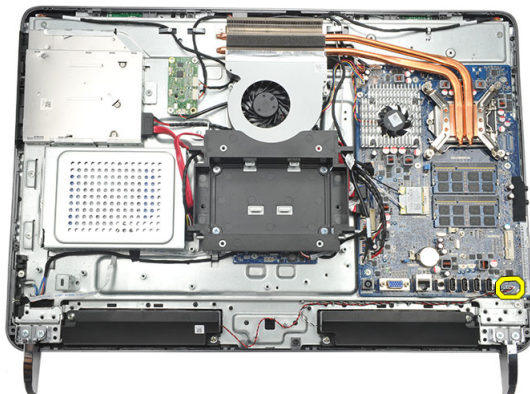


## Sette inn WLAN-kortet

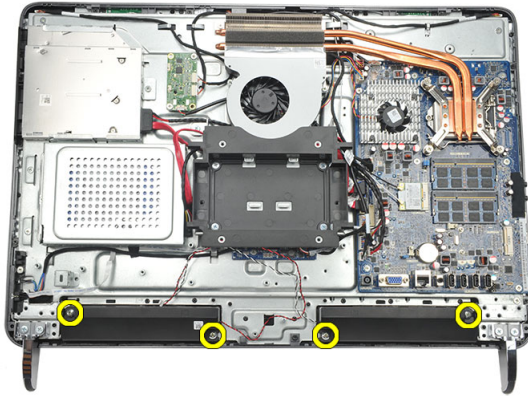
1. Skyv WLAN-kortet på plass i sporet.
2. Trekk til skruene som fester WLAN-kortet.
3. Koble til antennekablene i samsvar med fargekoden på WLAN-kortet.
4. Monter *hovedkortvernet*.
5. Monter det *bakre I/U-dekselet*.
6. Monter *det bakre stativet*.
7. Monter *bakdekselet*.
8. Følg fremgangsmåten i *Etter at du har arbeidet inne i datamaskinen*.

# Ta av høyttalerne

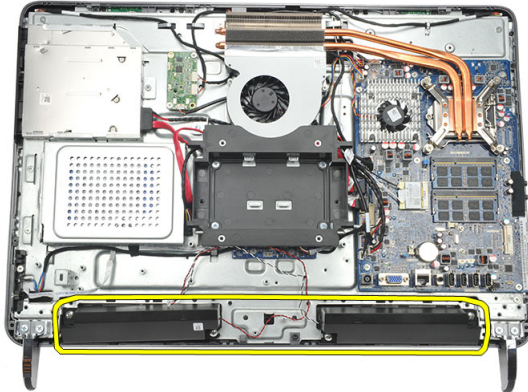
1. Følg fremgangsmåten i *Før du arbeider inne i datamaskinen*.
2. Ta av *bakdekselet*.
3. Ta av det *bakre stativet*.
4. Ta av det *bakre I/U-dekselet*.
5. Ta av *hovedkortvernet*.
6. Koble høyttalerkabelen fra hovedkortet.



7. Fjern skruene som fester høyre og venstre høyttaler.



8. Ta av høytalerne fra datamaskinen.



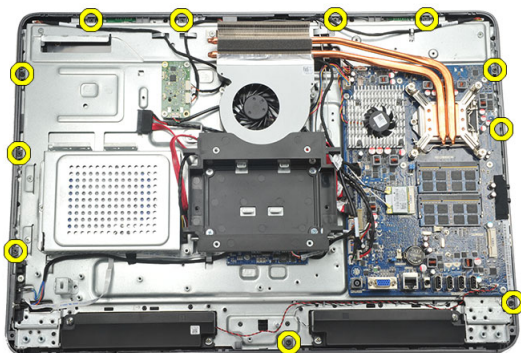
## Montere høytalerne

1. Plasser høytalerne på kabinettet.
2. Trekk til skruene for å feste begge høytalerne.
3. Koble høytalerkabelen til hovedkortet.
4. Monter *hovedkortvernet*.
5. Monter det *bakre I/U-dekselet*.
6. Monter *det bakre stativet*.
7. Monter *bakdekselet*.
8. Følg fremgangsmåten i *Etter at du har arbeidet inne i datamaskinen*.

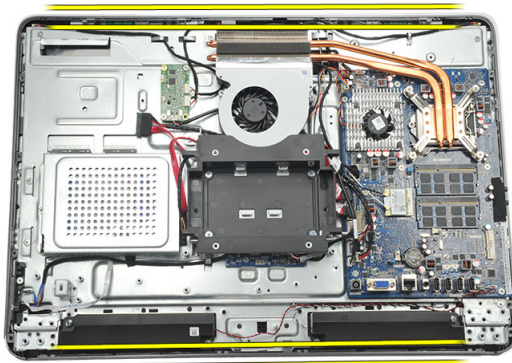


## Ta av midtrammen

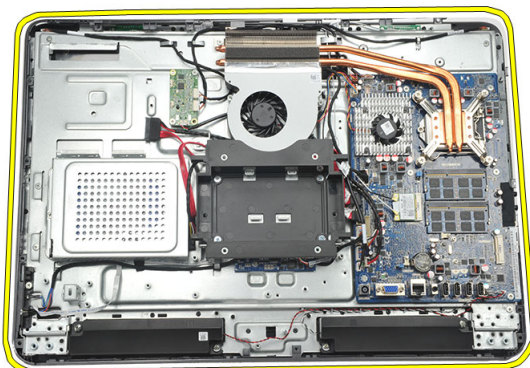
1. Følg fremgangsmåten i *Før du arbeider inne i datamaskinen.*
2. Ta av *bakdekselet.*
3. Ta av det *bakre stativet.*
4. Ta av det *bakre I/U-dekselet.*
5. Ta av den *fremre foten.*
6. Ta ut den *optiske stasjonen.*
7. Fjern skruene som fester midtrammen.



8. Lirk midtrammen løs fra kabinettet.



9. Ta av midtrammen fra datamaskinen.




## Montere midtrammen

1. Plasser midtrammen på kabinettet.
2. Fest klemmene så samtlige sitter fast til kabinettet.
3. Trekk til skruene for å feste midtrammen.
4. Monter den *optiske stasjonen*.
5. Monter de *fremre føttene*.
6. Monter det *bakre I/U-dekselet*.
7. Monter *det bakre stativet*.
8. Monter *bakdekselet*.
9. Følg fremgangsmåten i *Etter at du har arbeidet inne i datamaskinen*.

# Ta ut berøringskontrollkortet

1. Følg fremgangsmåten i *Før du arbeider inne i datamaskinen*.
2. Ta av *bakdekselet*.
3. Koble tilkoblingskablene fra berøringskontrollkortet.

 **MERK:** Berøringskontrollkortet og kabelen er en del av skjermpanelenheten.



4. Fjern skruene som fester berøringskontrollkortet.



5. Løft berøringskontrollkortet ut av kabinettet.

## Montere berøringskontrollkortet

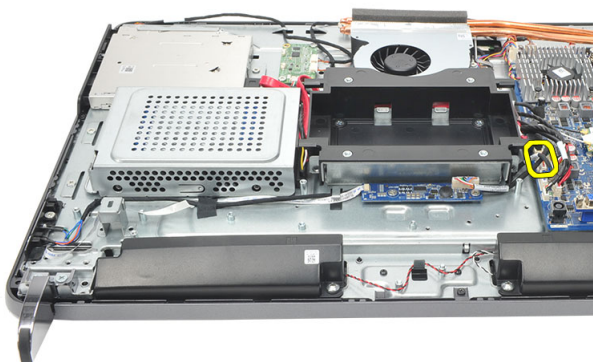
1. Plasser berøringskontrollkortet på kabinettet.
2. Trekk til skruene for å feste berøringskontrollkortet.
3. Koble tilkoblingskablene på riktig plass på berøringskontrollkortet.
4. Monter *bakdekselet*.
5. Følg fremgangsmåten i *Etter at du har arbeidet inne i datamaskinen*.

## Ta ut strømbryterenheten

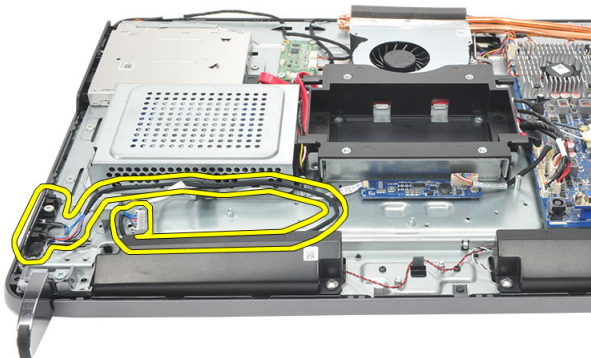
1. Følg fremgangsmåten i *Før du arbeider inne i datamaskinen*.
2. Ta av *bakdekselet*.
3. Ta av det *bakre stativet*.
4. Ta av det *bakre I/O-dekselet*.
5. Fjern skruen som fester strømbryterenheten til kabinettet.



6. Koble strømbryterenheten fra hovedkortet.



7. Løsne kabelen fra klemmene på kabinettet og ta ut strømbryterenheten.

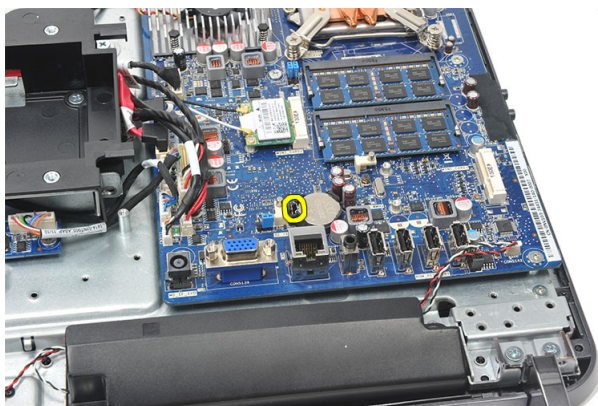


## Montere strømbryterenheten

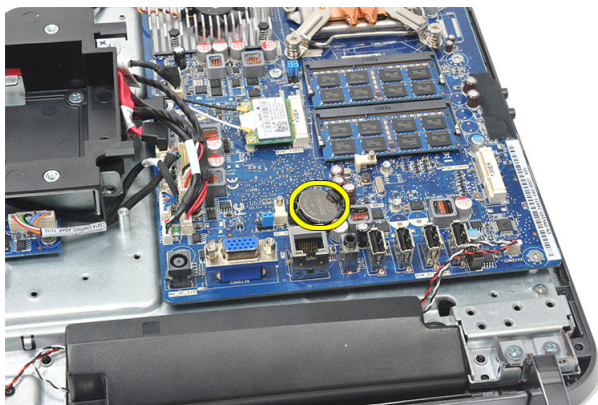
1. Plasser strømbryterenheten på kabinettet.
2. Koble kabelen til strømbryterenheten til hovedkortet og før kablene gjennom klemmene på kabinettet.
3. Trekk til skruen som fester strømbryterenheten til kabinettet.
4. Monter det *bakre I/U-dekselet*.
5. Monter *det bakre stativet*.
6. Monter *bakdekselet*.
7. Følg fremgangsmåten i *Etter at du har arbeidet inne i datamaskinen*.

# Ta ut knappcellebatteriet

1. Følg fremgangsmåten i *Før du arbeider inne i datamaskinen*.
2. Ta av *bakdekselet*.
3. Ta av det *bakre stativet*.
4. Ta av det *bakre I/U-dekselet*.
5. Ta av *hovedkortvernet*.
6. Lirk løs tappene som fester knappcellebatteriet til hovedkortet.



7. Ta knappcellebatteriet ut av holderen.



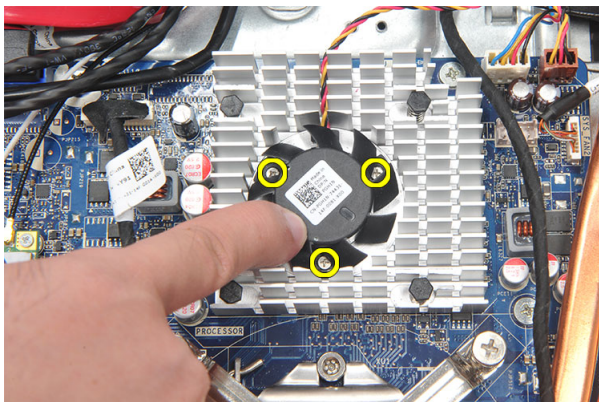
## Montere knappcellebatteriet

1. Skyv knappcellebatteriet på plass i sporet.
2. Monter *hovedkortvernet*.
3. Monter det *bakre I/U-dekselet*.
4. Monter *det bakre stativet*.
5. Monter *bakdekselet*.
6. Følg fremgangsmåten i *Etter at du har arbeidet inne i datamaskinen*.

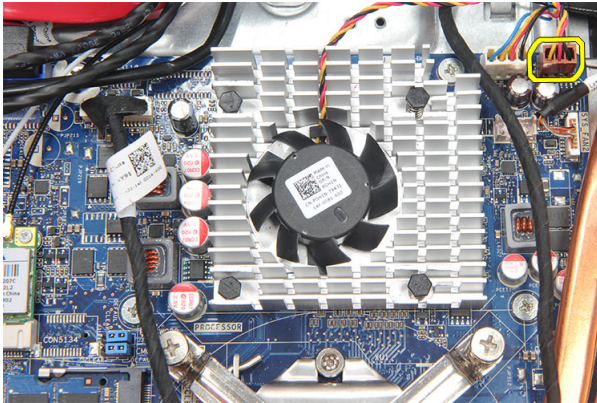


## Ta ut varmeavlederviften

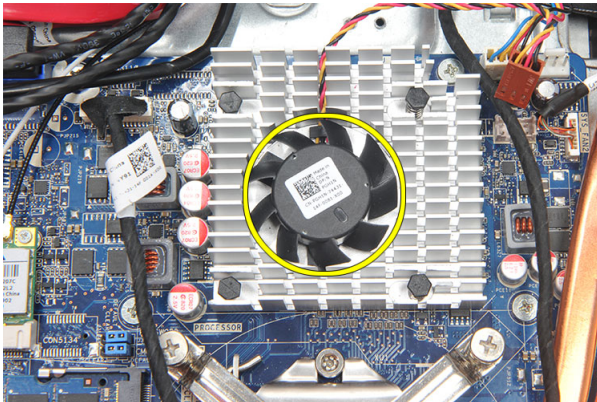
1. Følg fremgangsmåten i *Før du arbeider inne i datamaskinen*.
2. Ta av *bakdekselet*.
3. Ta av det *bakre stativet*.
4. Ta av det *bakre I/U-dekselet*.
5. Ta av *hovedkortvernet*.
6. Fjern skruene som fester viften til kabinettet.



7. Koble kabelen til varmeavlederviften fra hovedkortet.



8. Løft opp varmeavlederviften og ta den ut av kabinettet.

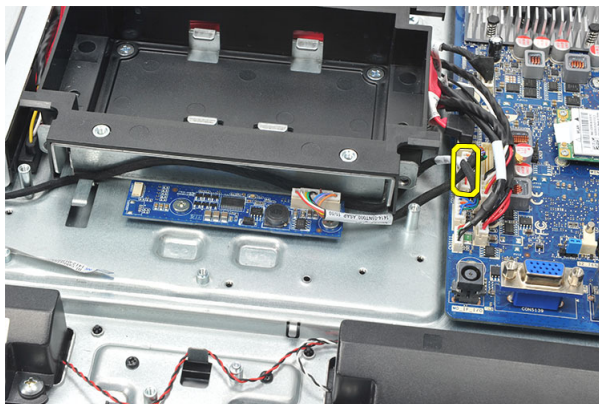


## Montere varmeavlederviften

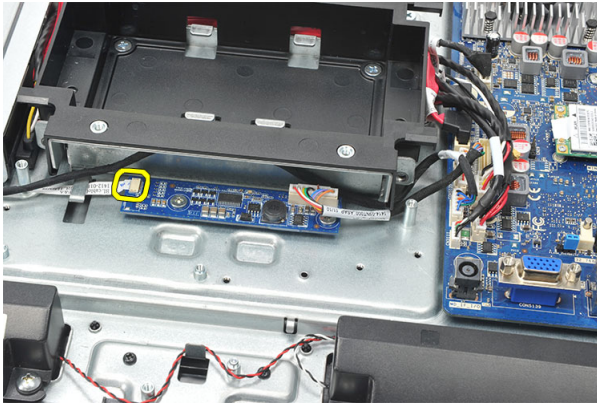
1. Monter varmeavlederviften på kabinettet.
2. Trekk til skruene for å feste varmeavlederviften til kabinettet.
3. Koble kontakten på varmeavlederviften til kontaktflaten på hovedkortet.
4. Monter *hovedkortvernet*.
5. Monter det *bakre I/U-dekselet*.
6. Monter *det bakre stativet*.
7. Monter *bakdekselet*.
8. Følg fremgangsmåten i *Etter at du har arbeidet inne i datamaskinen*.

# Ta ut omformerkortet

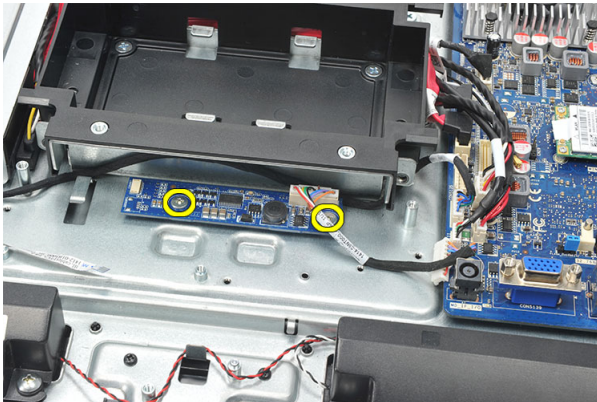
1. Følg fremgangsmåten i *Før du arbeider inne i datamaskinen*.
2. Ta av *bakdekselet*.
3. Ta av det *bakre stativet*.
4. Ta av det *bakre I/O-dekselet*.
5. Ta av *dekselet til det bakre stativet*.
6. Ta av *hovedkortvernet*.
7. Koble strømkabelen fra hovedkortet.



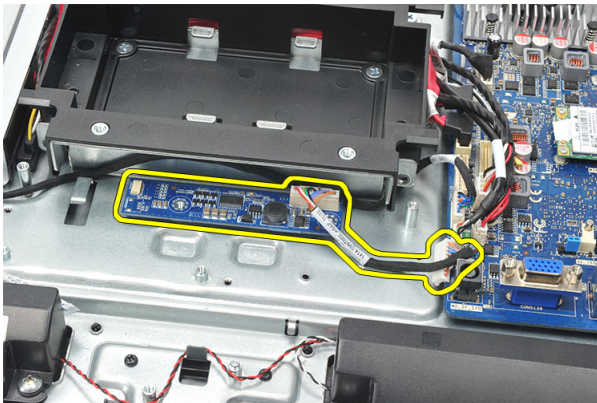
8. Ta den hvite kabelen ut av kontakten på omformerkortet.



9. Fjern skruene som fester omformerkortet.



10. Løft opp omformerkortet og ta det ut av kabinettet.



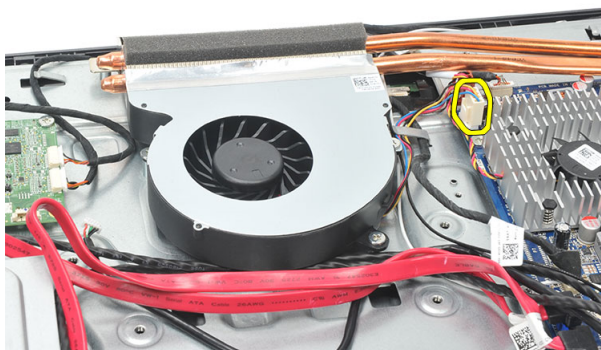
## Sette inn omformerkortet

1. Sett i skruene for å feste omformerkortet.
2. Sett den hvite kabelen inn i kontakten på omformerkortet.
3. Monter *hovedkortvernet*.
4. Monter *dekselet til det bakre stativet*.
5. Monter det *bakre I/U-dekselet*.
6. Monter *det bakre stativet*.
7. Monter *bakdekselet*.
8. Følg fremgangsmåten i *Etter at du har arbeidet inne i datamaskinen*.

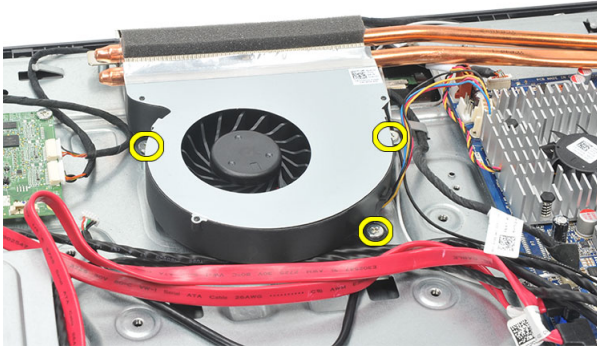


# Ta ut CPU-viften

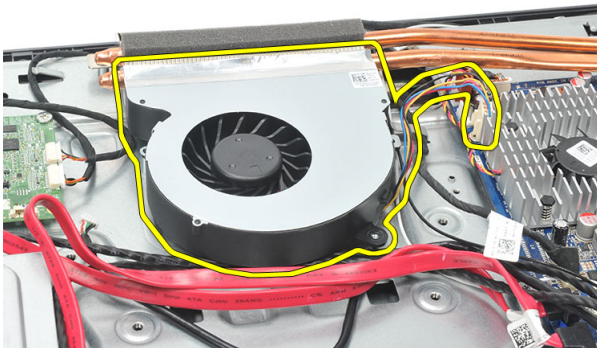
1. Følg fremgangsmåten i *Før du arbeider inne i datamaskinen*.
2. Ta av *bakdekselet*.
3. Ta av det *bakre stativet*.
4. Ta av det *bakre I/O-dekselet*.
5. Ta av *dekselet til det bakre stativet*.
6. Ta av *hovedkortvernet*.
7. Koble fra kablen til CPU-viften.



8. Fjern skruene som fester CPU-viften til kabinettet.



9. Dra av tapen som forsegler CPU-viften til varmeavlederen, og ta CPU-viften ut av systemet.



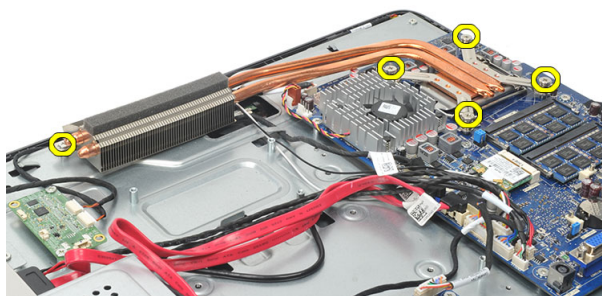
## Montere CPU-viften

1. Sett i skruene for å feste CPU-viften til kabinettet.
2. Fest tapen som forsegler CPU-viften til varmeavlederen.
3. Koble kontakten på CPU-viften til hovedkortet.
4. Monter *hovedkortvernet*.
5. Monter *dekselet til det bakre stativet*.
6. Monter det *bakre I/U-dekselet*.
7. Monter *det bakre stativet*.
8. Monter *bakdekselet*.
9. Følg fremgangsmåten i *Etter at du har arbeidet inne i datamaskinen*.

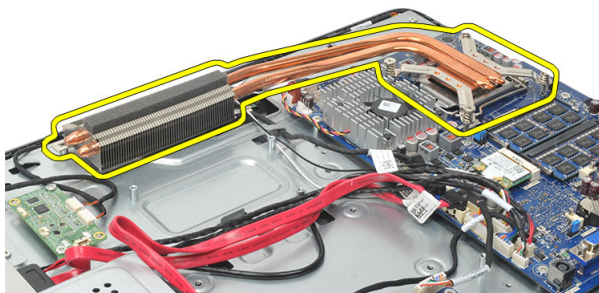


# Ta ut varmeavlederen

1. Følg fremgangsmåten i *Før du arbeider inne i datamaskinen*.
2. Ta av *bakdekselet*.
3. Ta av det *bakre stativet*.
4. Ta av det *bakre I/O-dekselet*.
5. Ta av *dekselet til det bakre stativet*.
6. Ta av *hovedkortvernet*.
7. Ta ut *CPU-viften*.
8. Fjern skruen som fester varmeavlederen til kabinettet, og fjern skruene som fester varmeavlederen til hovedkortet.



9. Ta varmeavlederen ut av datamaskinen.

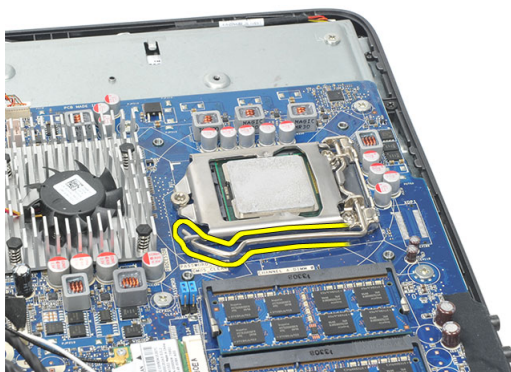


## Montere varmeavlederen for CPU

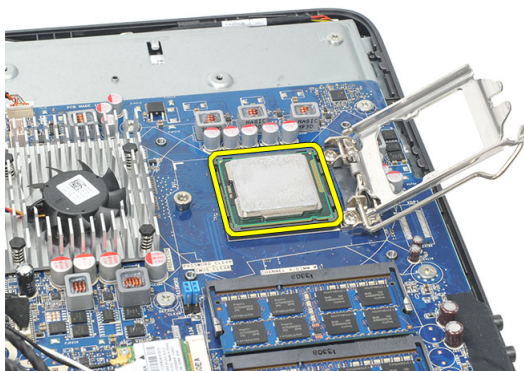
1. Plasser varmeavlederen for CPU i kabinettet.
2. Trekk til skruene for å feste varmeavlederen for CPU til hovedkortet, og trekk også til skruen som fester varmeavlederen til kabinettet.
3. Monter *CPU-viften*.
4. Monter *hovedkortvernet*.
5. Monter *dekselet til det bakre stativet*.
6. Monter det *bakre I/O-dekselet*.
7. Monter *det bakre stativet*.
8. Monter *bakdekselet*.
9. Følg fremgangsmåten i *Etter at du har arbeidet inne i datamaskinen*.

# Ta ut prosessoren

1. Følg fremgangsmåten i *Før du arbeider inne i datamaskinen*.
2. Ta av *bakdekselet*.
3. Ta av det *bakre stativet*.
4. Ta av det *bakre I/U-dekselet*.
5. Ta av *dekselet til det bakre stativet*.
6. Ta av *hovedkortvernet*.
7. Ta ut *CPU-viften*.
8. Ta ut *varmeavlederen for CPU*.
9. Trykk utløserspaken ned og skyv den deretter utover for å frigi den fra låsekroken som fester den.



10. Løft opp prosessordekselet og ta prosessoren ut av sokkelen. Plasser den i antistatisk emballasje.

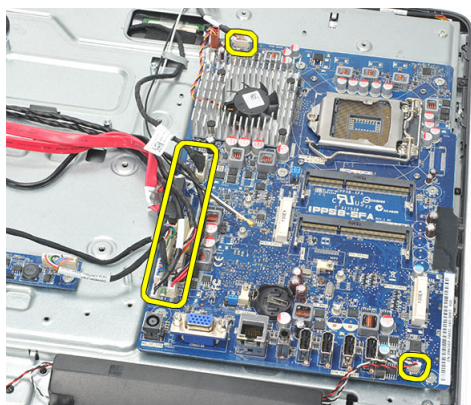


## Montere prosessoren

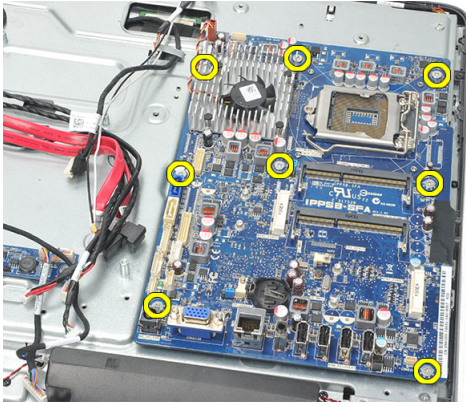
1. Skyv prosessoren inn i prosessorsokkelen. Kontroller at prosessoren sitter godt på plass.
2. Senk prosessordekselet.
3. Trykk utløserspaken ned og skyv den deretter innover for å sikre den med låsekroken.
4. Monter *varmeavlederen for CPU*.
5. Monter *CPU-viften*.
6. Monter *hovedkortvernet*.
7. Monter *dekselet til det bakre stativet*.
8. Monter det *bakre I/U-dekselet*.
9. Monter *det bakre stativet*.
10. Monter *bakdekselet*.
11. Følg fremgangsmåten i *Etter at du har arbeidet inne i datamaskinen*.

## Ta ut hovedkortet

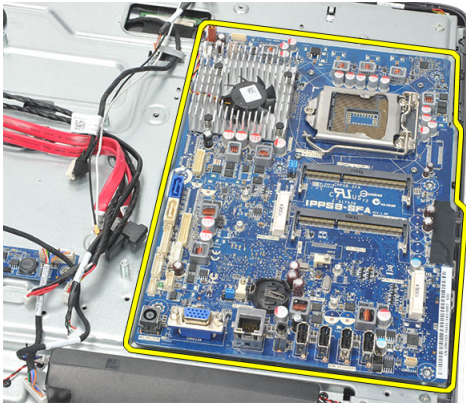
1. Følg fremgangsmåten i *Før du arbeider inne i datamaskinen*.
2. Ta av *bakdekselet*.
3. Ta av det *bakre stativet*.
4. Ta av det *bakre I/U-dekselet*.
5. Ta av *dekselet til det bakre stativet*.
6. Ta av *hovedkortvernet*.
7. Ta ut *CPU-viften*.
8. Ta ut *varmeavlederen for CPU*.
9. Ta ut *minnemodulen*.
10. Ta ut *WLAN-kortet*.
11. Ta ut *knappcellebatteriet*.
12. Ta ut *prosessoren*.
13. Koble fra alle kabler som er koblet til hovedkortet.



14. Fjern skruene som fester hovedkortet til kabinettet.



15. Løft hovedkortet ut av kabinettet og ta det bort fra datamaskinen.



## Montere hovedkortet

1. Juster hovedkortet etter kabinettet og sett det på plass.
2. Sett i skruene som fester hovedkortet til kabinettet.
3. Koble til kablene til hovedkortet.
4. Monter *prosessoren*.
5. Monter *knappcellebatteriet*.
6. Sett inn *WLAN-kortet*.
7. Monter *minnemodulen*.
8. Monter *varmeavlederen for CPU*.
9. Monter *CPU-viften*.
10. Monter *hovedkortvernet*.

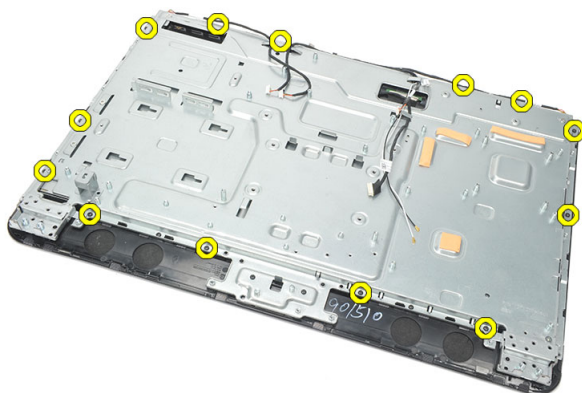
11. Monter *dekselet til det bakre stativet*.
12. Monter det *bakre I/U-dekselet*.
13. Monter *det bakre stativet*.
14. Monter *bakdekselet*.
15. Følg fremgangsmåten i *Etter at du har arbeidet inne i datamaskinen*.



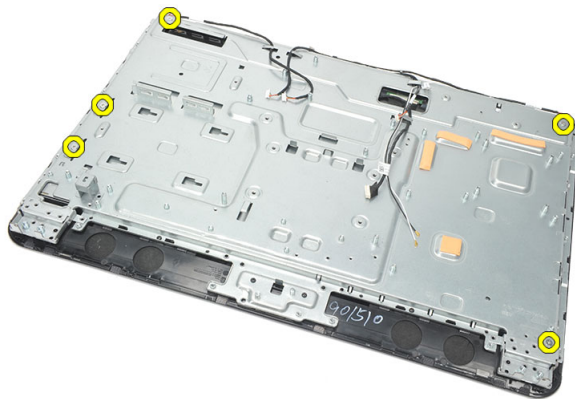


## Ta av beskyttelsesplaten

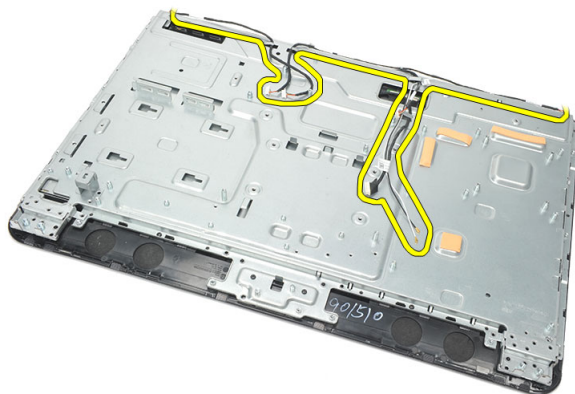
1. Følg fremgangsmåten i *Før du arbeider inne i datamaskinen*.
2. Ta av *bakdekselet*.
3. Ta av det *bakre stativet*.
4. Ta av *dekselet til det bakre stativet*.
5. Ta av det *bakre I/U-dekselet*.
6. Ta av *midtrammen*.
7. Ta ut *harddiskkassen og harddisken*.
8. Ta ut den *optiske stasjonen*.
9. Ta av *hovedkortvernet*.
10. Ta ut *CPU-viften*.
11. Ta ut *varmeavlederen for CPU*.
12. Ta ut *hovedkortet*.
13. Ta av *høytalerne*.
14. Ta ut *omformerkortet*.
15. Ta ut *strømbryterenheten*.
16. Ta ut *berøringskontrollkortet*.
17. Fjern de svarte skruene som fester beskyttelsesplaten til kabinettet.



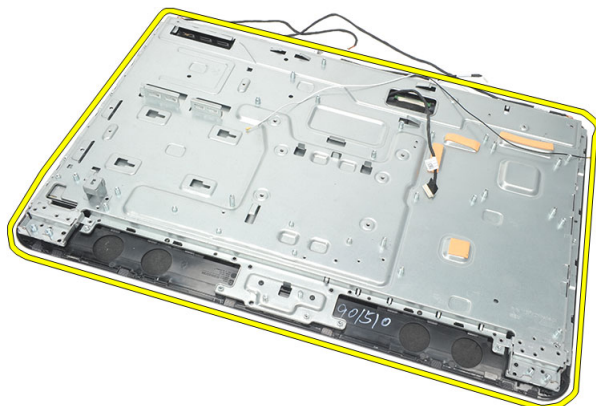
18. Fjern de sølvfargede skruene som fester beskyttelsesplaten til kabinettet.



19. Løsne kablene fra klemmene på kabinettet.



20. Skyv beskyttelsesplaten ut fra kabinettet og ta den bort.



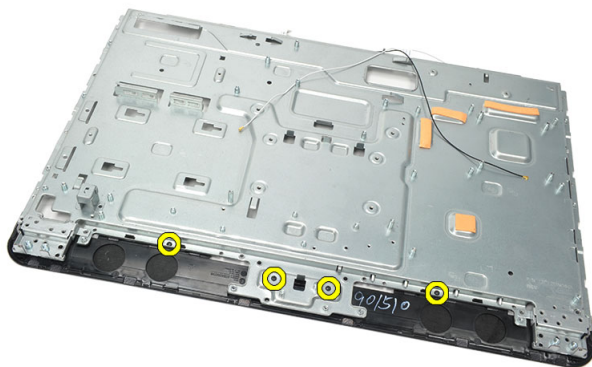
# Montere beskyttelsesplaten

1. Plasser beskyttelsesplaten på kabinettet.
2. Før kablene tilbake på plass og kontroller at de er festet med klemmene på kabinettet.
3. Trekk til de sølvfargede og de svarte skruene som fester beskyttelsesplaten til kabinettet.
4. Sett inn *berøringskontrollkortet*.
5. Monter *strømbryterenheten*.
6. Sett inn *omformerkortet*.
7. Monter *høytalerne*.
8. Monter *hovedkortet*.
9. Monter *varmeavlederen for CPU*.
10. Monter *CPU-viften*.
11. Monter *hovedkortvernet*.
12. Monter den *optiske stasjonen*.
13. Monter *harddiskkassen og harddisken*.
14. Monter *midtrammen*.
15. Monter det *bakre I/U-dekselet*.
16. Monter *dekselet til det bakre stativet*.
17. Monter *det bakre stativet*.
18. Monter *bakdekselet*.
19. Følg fremgangsmåten i *Etter at du har arbeidet inne i datamaskinen*.

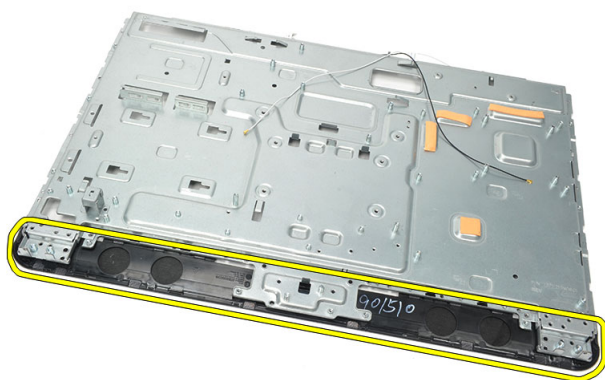


## Ta av høyttalerdekselet

1. Følg fremgangsmåten i *Før du arbeider inne i datamaskinen*.
2. Ta av *bakdekselet*.
3. Ta av det *bakre stativet*.
4. Ta av *dekselet til det bakre stativet*.
5. Ta av det *bakre I/U-dekselet*.
6. Ta av den *fremre foten*.
7. Ta av *midtrammen*.
8. Ta ut den *optiske stasjonen*.
9. Ta av *høyttalerne*.
10. Fjern skruene som fester høyttalerdekselet til kabinettet.



11. Lirk høyttalerdekselet løs fra kabinettet og ta det av.



## Montere høyttalerdekselet

1. Plasser høyttalerdekselet på kabinettet.
2. Trekk til skruene for å feste høyttalerdekselet til kabinettet.
3. Monter *høyttalerne*.
4. Monter den *optiske stasjonen*.
5. Monter *midtrammen*.
6. Monter de *fremre føttene*.
7. Monter det *bakre I/U-dekselet*.
8. Monter *det bakre stativet*.
9. Monter *bakdekselet*.
10. Følg fremgangsmåten i *Etter at du har arbeidet inne i datamaskinen*.

## Ta av frontrammen

1. Følg fremgangsmåten i *Før du arbeider inne i datamaskinen*.
2. Ta av *bakdekselet*.
3. Ta av det *bakre stativet*.
4. Ta av det *bakre I/U-dekselet*.
5. Ta av *dekselet til det bakre stativet*.
6. Ta av *midtrammen*.
7. Ta av *hovedkortvernet*.
8. Ta ut *harddiskkassen og harddisken*.
9. Ta ut den *optiske stasjonen*.
10. Ta ut *CPU-viften*.
11. Ta ut *varmeavlederen for CPU*.
12. Ta ut *hovedkortet*.
13. Ta av *beskyttelsesplaten*.
14. Ta av *høytalerne*.
15. Ta av *høytalerdekselet*.
16. Fjern skruene (merket med en pil) som fester frontrammen til skjermpanelet.



17. Løft kabinettet av frontrammen.



## Montere frontrammen

1. Plasser frontrammen på kabinettet.
2. Hold enheten sammen.
3. Trekk til skruene som fester frontrammen til skjermpanelet.
4. Monter *høytalerdekselet*.
5. Monter *høytalerne*.
6. Monter *beskyttelsesplaten*.
7. Monter *hovedkortet*.
8. Monter *varmeavlederen for CPU*.
9. Monter *CPU-viften*.
10. Monter den *optiske stasjonen*.
11. Monter *harddiskkassen og harddisken*.
12. Monter *hovedkortvernet*.
13. Monter *midtrammen*.
14. Monter *dekselet til det bakre stativet*.
15. Monter det *bakre I/U-dekselet*.
16. Monter *det bakre stativet*.
17. Monter *bakdekselet*.
18. Følg fremgangsmåten i *Etter at du har arbeidet inne i datamaskinen*.



## Ta ut LVDS-kabelen

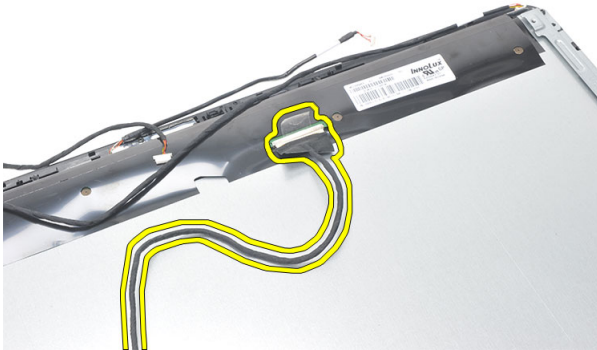
1. Følg fremgangsmåten i *Før du arbeider inne i datamaskinen*.
2. Ta av *bakdekselet*.
3. Ta av det *bakre stativet*.
4. Ta av det *bakre I/U-dekselet*.
5. Ta av *dekselet til det bakre stativet*.
6. Ta av *midtrammen*.
7. Ta av *hovedkortvernet*.
8. Ta ut *harddiskkassen og harddisken*.
9. Ta ut den *optiske stasjonen*.
10. Ta ut *CPU-viften*.
11. Ta ut *varmeavlederen for CPU*.
12. Ta ut *hovedkortet*.
13. Ta av *beskyttelsesplaten*.
14. Lirk løs fronten av skjermpanelet på et mykt underlag slik at berøringskameraene ikke kommer i kontakt med bordet.



15. Dra av plasttappen som fester kontakten.



16. Koble LVDS-kabelen fra kontakten og ta den ut av datamaskinen.




## Montere LVDS-kabelen.

1. Koble LVDS-kabelen til kontakten.
2. Sett på plasttapen som fester LVDS-kabelen til kabinettet.
3. Monter *beskyttelsesplaten*.
4. Monter *hovedkortet*.
5. Monter *varmeavlederen for CPU*.
6. Monter *CPU-viften*.
7. Monter den *optiske stasjonen*.
8. Monter *harddiskkassen og harddisken*.
9. Monter *hovedkortvernet*.
10. Monter *midtrammen*.

11. Monter *dekselet til det bakre stativet*.
12. Monter det *bakre I/U-dekselet*.
13. Monter *det bakre stativet*.
14. Monter *bakdekselet*.
15. Følg fremgangsmåten i *Etter at du har arbeidet inne i datamaskinen*.



# Ta av skjermpanelet

 **MERK:** Berøringskontrollkortet og kabelen er en del av skjermpanelenheten.

1. Følg fremgangsmåten i *Før du arbeider inne i datamaskinen*.
2. Ta av *bakdekselet*.
3. Ta av det *bakre stativet*.
4. Ta av det *bakre I/U-dekselet*.
5. Ta av *dekselet til det bakre stativet*.
6. Ta av *midtrammen*.
7. Ta av *hovedkortvernet*.
8. Ta ut *harddiskkassen og harddisken*.
9. Ta ut den *optiske stasjonen*.
10. Ta ut *CPU-viften*.
11. Ta ut *varmeavlederen for CPU*.
12. Ta ut *hovedkortet*.
13. Ta av *høytalerne*.
14. Ta av *høytalerdekselet*.
15. Ta av *frontrammen*.
16. Ta ut *LVDS-kabelen*.
17. Ta av *beskyttelsesplaten*.
18. Fjern skruene på begge sider og ta av skjermhengslene.



## Montere skjermpanelet

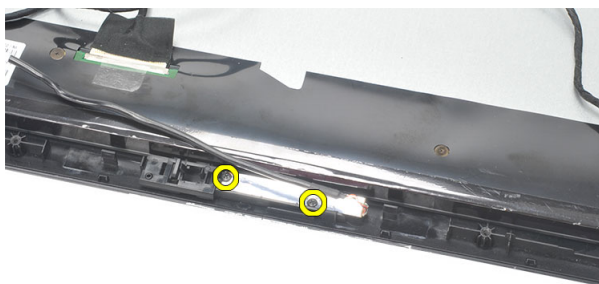


**MERK:** Når du skal bytte ut skjermpanelet, tar du av skjermhengslene fra den gamle skjermpanelenheten og setter det på den nye skjermpanelenheten.

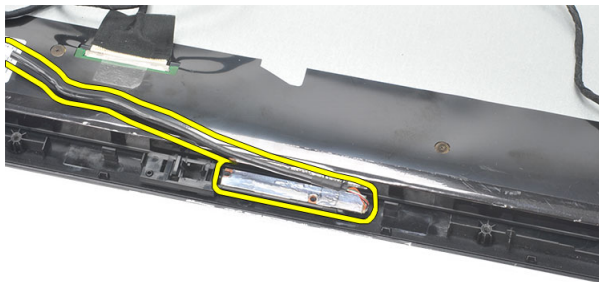
1. Sett i skruene på begge håndtakene som skal festes til skjermpanelet.
2. Fest frontrammen og LVDS-kabelen til skjermpanelet igjen.
3. Monter *beskyttelsesplaten*.
4. Sett inn *LVDS-kabelen*.
5. Monter *frontrammen*.
6. Monter *høytalerdekselet*.
7. Monter *høytalerne*.
8. Monter *hovedkortet*.
9. Monter *varmeavlederen for CPU*.
10. Monter *CPU-viften*.
11. Monter den *optiske stasjonen*.
12. Monter *harddiskkassen og harddisken*.
13. Monter *hovedkortvernet*.
14. Monter *midtrammen*.
15. Monter *dekselet til det bakre stativet*.
16. Monter det *bakre I/U-dekselet*.
17. Monter *det bakre stativet*.
18. Monter *bakdekselet*.
19. Følg fremgangsmåten i *Etter at du har arbeidet inne i datamaskinen*.

## Ta ut webkameraet

1. Følg fremgangsmåten i *Før du arbeider inne i datamaskinen*.
2. Ta av *bakdekselet*.
3. Ta av det *bakre stativet*.
4. Ta av det *bakre I/U-dekselet*.
5. Ta av *dekselet til det bakre stativet*.
6. Ta av *midtrammen*.
7. Ta av *hovedkortvernet*.
8. Ta ut *harddiskkassen og harddisken*.
9. Ta ut den *optiske stasjonen*.
10. Ta ut *CPU-viften*.
11. Ta ut *varmeavlederen for CPU*.
12. Ta ut *hovedkortet*.
13. Ta av *høytalerne*.
14. Ta av *høytalerdekselet*.
15. Ta av *frontrammen*.
16. Ta av *beskyttelsesplaten*.
17. Fjern skruene som fester webkameraet.



18. Ta ut webkameraet og den tilhørende kabelen.



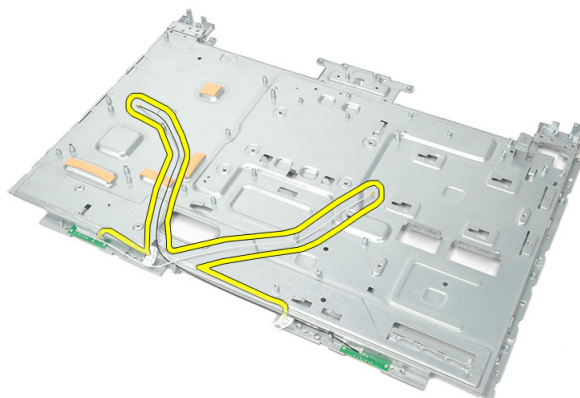
## Montere webkameraet

1. Plasser webkameraet på kabinettet.
2. Trekk til skruene for å feste webkameraet til kabinettet.
3. Koble webcamerakabelen til hovedkortet når kameraet er montert.
4. Monter *beskyttelsesplaten*.
5. Monter *frontrammen*.
6. Monter *høytalerdekselet*.
7. Monter *høytalerne*.
8. Monter *hovedkortet*.
9. Monter *varmeavlederen for CPU*.
10. Monter *CPU-viften*.
11. Monter den *optiske stasjonen*.
12. Monter *harddiskkassen og harddisken*.
13. Monter *hovedkortvernet*.
14. Monter *midtrammen*.
15. Monter *dekselet til det bakre stativet*.
16. Monter det *bakre I/O-dekselet*.
17. Monter *det bakre stativet*.
18. Monter *bakdekselet*.
19. Følg fremgangsmåten i *Etter at du har arbeidet inne i datamaskinen*.

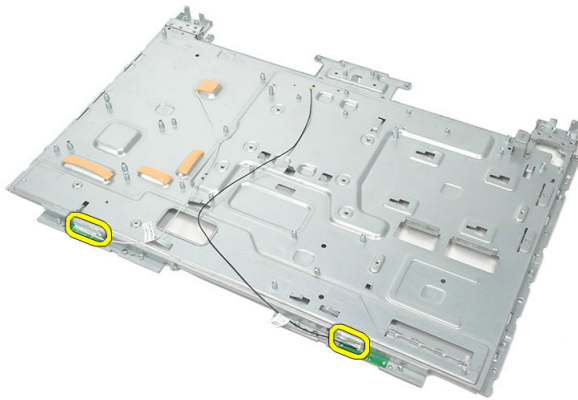


# Ta av antennen

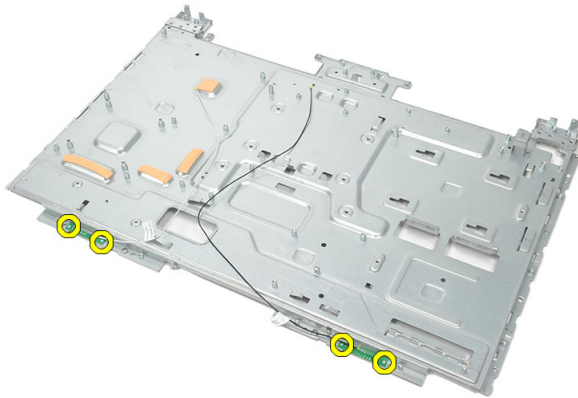
1. Følg fremgangsmåten i *Før du arbeider inne i datamaskinen*.
2. Ta av *bakdekselet*.
3. Ta av det *bakre stativet*.
4. Ta av det *bakre I/U-dekselet*.
5. Ta av *dekselet til det bakre stativet*.
6. Ta av *midtrammen*.
7. Ta av *hovedkortvernet*.
8. Ta ut *harddiskkassen og harddisken*.
9. Ta ut den *optiske stasjonen*.
10. Ta ut *CPU-viften*.
11. Ta ut *varmeavlederen for CPU*.
12. Ta ut *hovedkortet*.
13. Ta av *høytalerne*.
14. Ta av *høytalerdekselet*.
15. Ta av *beskyttelsesplaten*.
16. Ta ut kablene av klemmene på kabinettet.



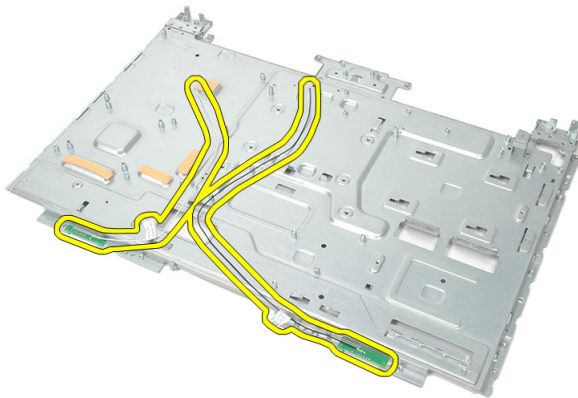
17. Fjern aluminiumstapen som fester antennen.



**18.** Fjern skruene som fester hver av antennene.



**19.** Løft opp antennen og de tilhørende kablene.



# Montere antennen

1. Plasser begge antennene på kabinettet.
2. Sett i skruene som fester antennene.
3. Sett på sikkerhetstapen på hver av antennene.
4. Før kablene gjennom klemmene på kabinettet.
5. Monter *beskyttelsesplaten*.
6. Monter *høytalerdekselet*.
7. Monter *høytalerne*.
8. Monter *hovedkortet*.
9. Monter *varmeavlederen for CPU*.
10. Monter *CPU-viften*.
11. Monter den *optiske stasjonen*.
12. Monter *harddiskkassen og harddisken*.
13. Monter *hovedkortvernet*.
14. Monter *midtrammen*.
15. Monter *dekselet til det bakre stativet*.
16. Monter det *bakre I/U-dekselet*.
17. Monter *det bakre stativet*.
18. Monter *bakdekselet*.
19. Følg fremgangsmåten i *Etter at du har arbeidet inne i datamaskinen*.



# Oversikt over systemkonfigurasjon

Med Systemkonfigurasjon kan du:

- endre systemkonfigurasjonen etter at du har lagt til, endret eller fjernet maskinvare på datamaskinen.
- velge eller endre brukervalgte alternativer, for eksempel brukerpassord.
- se hvor mye minne som er tilgjengelig eller angi hvilken type harddisk som er montert.

Før du bruker Systemkonfigurasjon anbefaler vi at du skriver ned informasjonen på systemkonfigurasjonsskjermen for fremtidig referanse.



**FORSIKTIG:** Du bør ikke endre innstillingene for dette programmet med mindre du er en erfaren datamaskinbruker. Enkelte endringer kan gjøre at datamaskinen ikke fungerer slik den skal.

## Starte Systemkonfigurasjon

1. Slå på datamaskinen (eller start den på nytt).
2. Når den blå DELL-logoen vises, venter du til du ser F2-ledeteksten.
3. Trykk på <F2> med det samme F2-ledeteksten vises.



**MERK:** F2-ledeteksten angir at tastaturet er initialisert. Denne ledeteksten kan vises svært raskt, så du må se etter den og deretter trykke på <F2>. Hvis du trykker på <F2> før du får beskjed om det, går dette tastetrykket tapt.

4. Hvis du venter for lenge slik at operativsystemlogoen vises, må du vente til du ser skrivebordet i Microsoft Windows. Slå deretter av datamaskinen og prøv på nytt.

## Skjermbilder i System Setup (Systemoppsett)

**Menu (Meny)** – Viser øverst i vinduet **System Setup** (Systemoppsett). Dette feltet inneholder en meny med alternativene i systemoppsettet. Bruk < Pil venstre > og < Pil høyre > til å navigere. Når et **menyalternativ** er uthøvet, vil **Options List** (Alternativlisten) vise alternativene som definerer maskinvaren som er installert på datamaskinen.

**Options List**  
(Alternativlisten) – Viser på venstre side i vinduet

**System Setup**  
(Systemoppsett). Dette feltet viser funksjonene som definerer konfigurasjonen av datamaskinen, blant annet maskinvare som er installert, strømsparing og sikkerhetsfunksjoner. Bla oppover og nedover på listen ved hjelp av piltastene opp og ned. Når et alternativ markeres, viser

**Options Field** (Alternativfelt) gjeldende og tilgjengelige innstillinger.

**Options Field** (Alternativfelt)  
– Viser på høyre side av **Options List**

(Alternativlisten) og inneholder informasjon om hvert av alternativene på listen. I dette feltet kan du vise informasjon om datamaskinen og endre de gjeldende innstillingene. Trykk på < Enter > hvis du vil endre de gjeldende innstillingene eller trykk på < ESC > hvis du vil gå tilbake til **Options List** (Alternativlisten).



**MERK:** Ikke alle innstillingene i Options Field (Alternativfelt) kan endres.

**Help** (Hjelp) – Viser på høyre side i vinduet **System Setup** (Systemoppsett) og inneholder hjelpeinformasjon om hvert av alternativene som er valgt på **Options List** (Alternativlisten).

**Key Functions** (Tastefunksjoner) – Viser under **Options Field** (Alternativfelt) og inneholder en oversikt over taster og deres funksjoner i det aktive systemkonfigurasjonsfeltet.

Bruk følgende taster til å navigere i systemoppsettskjermene:

Tastetrykk	Handling
< F2 >	Viser informasjon om et valgt element i System Setup (Systemoppsett).
< Esc >	Går ut av gjeldende visning eller viser siden <b>Exit</b> (Avslutt) i System Setup (Systemoppsett).
< Pil opp > eller < Pil ned >	Velger et element for visning.
< Pil venstre > eller < Pil høyre >	Velger en meny for visning.
– eller +	Endrer eksisterende verdi for et element.
< Enter >	Velger undermenyen eller utfører en kommando.

Tastetrykk	Handling
< F9 >	Laster inn standardinnstillinger.
< F10 >	Lagrer gjeldende konfigurasjon og avslutter System Setup (Systemoppsett).

## Alternativer i System Setup (Systemoppsett)

### Main (Hovedfunksjoner)

Kategorien Main (Hovedfunksjoner) viser de primære maskinvarefunksjonene til datamaskinen. I tabellen nedenfor defineres funksjonen til hvert av alternativene.

<b>System Information (Systeminformasjon)</b>	Viser datamaskinens modellnummer.
<b>BIOS Version (BIOS-versjon)</b>	Viser BIOS-revisjonen.
<b>System Date (Systemdato)</b>	Lar deg stille inn datoen på datamaskinens interne kalender.
<b>System Time (Systemklokkeslett)</b>	Lar deg stille inn klokkeslettet på datamaskinens interne klokke.
<b>Service Tag (Servicekode)</b>	Viser datamaskinens servicekode.
<b>Asset Tag (Utstyrskode)</b>	Viser datamaskinens utstyrskode.
<b>Processor Information (Prosesorinformasjon)</b>	
<b>Processor Type (Prosesortype)</b>	Viser prosessortypen.
<b>L2 Cache Size (Størrelse på L2-hurtigbuffer)</b>	Viser størrelsen på prosessorens L2-hurtigbuffer.
<b>L3 Cache Size (Størrelse på L3-hurtigbuffer)</b>	Viser størrelsen på prosessorens L3-hurtigbuffer.
<b>Memory Information (Minneinformasjon)</b>	
<b>Memory Installed (Installert minne)</b>	Viser datamaskinens totale minne.
<b>Memory Speed (Minnehastighet)</b>	Viser minnehastigheten.
<b>Memory Technology (Minneteknologi)</b>	Viser type og teknologi.
<b>Device Information (Enhetsinformasjon)</b>	

<b>SATA 0</b>	Viser modellnummeret og kapasiteten til harddisken.
<b>SATA 1</b>	Viser modellnummeret og kapasiteten til harddisken.

## Advanced (Avansert)

Kategorien Advanced (Avansert) lar deg angi ulike funksjoner som påvirker ytelsen til datamaskinen. Tabellen nedenfor viser definisjoner av hvert av alternativene samt standardverdien for dem.

### CPU Configuration (Prosessorkonfigurasjon)

---

<b>Multi Core Support (Støtte for flere kjerner)</b>	Viser antall aktive kjerner.	Standard: Alle
<b>Limit CPUID Value (Begrens CPUID-verdi)</b>	Aktiverer eller deaktiverer funksjonen for begrensning av CPUID-verdien.	Standard: Aktivert
<b>CPU XD Support (CPU XD-støtte)</b>	Aktiverer eller deaktiverer CPU XD-funksjonen.	Standard: Aktivert
<b>Intel Virtualization Technology (Intels virtualiseringsteknologi)</b>	Aktiverer eller deaktiverer Intels virtualiseringsfunksjon.	Standard: Aktivert
<b>Intel SpeedStep</b>	Aktiverer eller deaktiverer funksjonen Intel SpeedStep.	Standard: Aktivert

### System Configuration (Systemkonfigurasjon)

---

<b>Onboard Audio Controller (Innebygd lydkontroller)</b>	Aktiverer eller deaktiverer den innebygde lydkontrolleren.	Standard: Aktivert
<b>Onboard LAN Controller (Innebygd LAN-kontroller)</b>	Aktiverer eller deaktiverer den innebygde LAN-kontrolleren.	Standard: Aktivert
<b>Onboard LAN Boot ROM (Innebygd LAN-oppstarts-ROM)</b>	Aktiverer eller deaktiverer den innebygde oppstarts-ROM for lokalnett.	Standard: Deaktivert



## System Configuration (Systemkonfigurasjon)

---

<b>SATA Mode (SATA-modus)</b>	Lar deg velge driftsmodus for SATA.	Standard: AHCI
<b>USB Controller (USB-kontroller)</b>	Aktiverer eller deaktiverer USB-kontrolleren.	Standard: Aktivert
<b>DVMT/FIXED Memory</b>	Viser den totale mengden DVMT/FIXED minne på datamaskinen.	

## Power Management (Strømstyring)

---

<b>AC Recovery (Gjenoppretting av strøm)</b>	Lar datamaskinen gjenopprette vekselstrømtap.	Standard: Strøm av
<b>Remote Wake up (Ekstern vekking)</b>	Lar datamaskinen bli slått på eksternt.	Standard: Aktivert
<b>Auto Power On (Automatisk påslåing)</b>	Aktiverer eller deaktiverer at datamaskinen skal slå seg på automatisk.	Standard: Deaktivert

## Post Behavior (Post-funksjon)

---

<b>Numlock Key (NumLock-tast)</b>	Aktiverer eller deaktiverer statuslampen for NumLock under POST.	Standard: På
<b>Keyboard Error Report (Tastaturfeilrapport)</b>	Aktiverer eller deaktiverer feilrapportering for tastatur under POST.	Standard: Aktivert

## Security (Sikkerhet)

Kategorien Security (Sikkerhet) viser sikkerhetsstatusen og lar deg administrere sikkerhetsfunksjonene på datamaskinen.

<b>Admin Password Status (Status for administratorpassord)</b>	Angir om et administratorpassord har blitt tildelt.
<b>Set Admin Password (Angi admin-passord)</b>	Lar deg angi et administratorpassord.

## **HDD protection (Harddiskbeskyttelse)**

Lar deg angi et harddiskpassord.

## **Boot (Oppstart)**

Kategorien Boot (Oppstart) lar deg endre oppstartsrekkefølgen.

## **Exit (Avslutt)**

Denne delen lar deg lagre, forkaste og laste inn standardinnstillinger før du avslutter System Setup (Systemoppsett).

# Diagnosefeilmeldinger

Hvis det er et problem eller en feil med datamaskinen, kan den vise en systemmelding som hjelper brukeren med å identifisere årsaken og tiltaket som kreves for å løse problemet. Hvis meldingen som mottas, ikke er oppført i eksemplene under, kan du se dokumentasjonen for operativsystemet eller programmet som kjørte da meldingen kom.

Diagnosefeilmeldinger	Beskrivelse
Alert! Previous attempts at booting the system have failed at checkpoint [nnnn]. For help resolving this problem, please note this checkpoint and contact Dell Technical Support. (Varsel! Tidligere forsøk på å starte dette systemet har mislyktes ved kontrollpunktet [nnnn]. For hjelp til å løse problemet, noter dette kontrollpunktet og ta kontakt med teknisk støtte hos Dell.)	Datamaskinen kunne ikke fullføre oppstartsrutinen tre ganger etter hverandre for den samme feilen.
Systemviftesvikt	Mulig defekt vifte
CPU fan failure (Feil med CPU-vifte)	CPU-viften er defekt
Hard-disk drive failure (Harddiskfeil)	Mulig svikt på harddisken under POST.
Hard-disk drive read failure (Lesefeil på harddisk)	Mulig svikt på harddisken under HDD-oppstartstesten.
Keyboard failure (Tastaturfeil)	Feil med tastaturet eller løs kabel. Hvis problemet ikke blir løst av å sette inn kabelen på nytt, må tastaturet skiftes ut.
RTC is reset, BIOS Setup default has been loaded. Strike the F1 key to continue, F2 to run the setup utility. (RTC er tilbakestilt, standard BIOS-oppsett er lastet inn. Trykk F1 for å fortsette, F2 for å kjøre konfigurasjonsverktøyet.)	RTC-broen kan være stilt inn feil.

## Diagnosefeilmeldinger

## Beskrivelse

No boot device available (Ingen tilgjengelig oppstartsenhet)

Ingen oppstartbar partisjon på harddisken, harddiskkabelen er løs eller ingen oppstartbar enhet eksisterer.

- Hvis harddisken er oppstartsenheten din, må du sørge for at kablene er tilkoblet og at stasjonen er korrekt installert og partisjonert som en oppstartsenhet.
- Åpne systemoppsettet og kontroller at informasjonen for oppstartsekvens er riktig.

No timer tick interrupt (Ingen stopp pga. tidshake)

Mulig feil med en brikke på systemkortet eller feil med hovedkortet.

USB over current error (USB-overstrømsfeil)

Koble fra USB-enheten. USB-enheten trenger mer strøm for at den skal kunne fungerer ordentlig. Bruk en ekstern strømkilde til å koble til USB-enheten, eller hvis enheten har to USB-kabler, koble til begge.

CAUTION - Hard Drive SELF MONITORING SYSTEM has reported that a parameter has exceeded its normal operating range. (FORSIKTIG - harddiskens selvovervåkingsystem har rapportert at en parameter er utenfor det normale driftsområdet.) Dell anbefaler at du sikkerhetskopierer dataene dine med jevne mellomrom. En parameter utenfor området kan, men trenger ikke, indikere et harddiskproblem.

S.M.A.R.T-feil, mulig harddiskfeil.

## Diagnosesignaler

Ingen POST med tre lydsignaler forekommer sammen med en blinkende gul strømlampe. Alle andre lydsignaler forekommer sammen med en konstant hvit strømlampe. Se tabellen nedenfor for hvert scenario.

Lydsignal	Beskrivelse	Føildækning
1	BIOS ROM-kontrollsum pågår eller mislyktes. BIOS-brikke	Hovedkortfeil, dekker ødelagt BIOS eller ROM-feil
2	RAM ikke tilgjengelig	Minnefeil
3	Brikkesettfeil (nord- og sørbro, DMA/IMR/Timer-feil for Intel-plattform); brikkesettfeil  Test for tidsuret mislyktes.  Feil på port A20  Super I/U-brikkefeil  Tastaturkontrollertest mislyktes.	Hovedkortfeil
4	Lese- eller skrivefeil i RAM	Minnefeil
5	RTC-strømfeil	CMOS-batterifeil
6	Test av video-BIOS mislyktes	Skjermkortfeil
7	CPU-feil	CPU

## Diagnostiske strømlampekoder

### Strømlampe Strømtilstand

- Av** Strømmen er av, eller systemet er i en S4- (dvale) eller S5-strømstatus (slått av). Lampen er blank.
- Fast hvit** Datamaskinen er slått på.
- Fast gul** Hovedkortet kan ikke starte initialiseringen. Det kan være et problem med hovedkortet, minnet, prosessoren eller strømforsyningen.
- Blinker gult** Hovedkortet kan ikke starte initialisering eller er i en S3-strømtilstand (hvilemodus). Det er et strømproblem, en enhet kan fungere feil eller er feil montert.



# Tekniske spesifikasjoner



**MERK:** Tilbudet kan variere fra sted til sted. Følgende spesifikasjoner er bare dem som loven krever at skal følge med datamaskinen. Hvis du vil ha mer informasjon om datamaskinens konfigurasjon, klikker du på **Start** → **Hjelp og støtte**, og velger alternativet for å vise informasjon om datamaskinen.

---

## Systeminformasjon

---

Systembrikkesett	Intel H61 Express-brikkesett
DMA-kanaler	opptil 8 MB (avhengig av prosessortype)
Avbruddsnivåer	ACPI IRQ 0-31
BIOS-brikke (NVRAM)	32 MB

---

## Proseszor

---

Type	<ul style="list-style-type: none"> <li>• Intel Core i3/i5/i7-seriene</li> <li>• Intel Pentium Dual-Core</li> </ul>
Total hurtigbufferstørrelse	opptil 8 MB (avhengig av prosessortype)

---

## Minne

---

Hastighet	DDR3 med 1333 MHz
Kontakt	To SO-DIMM-kontakter
Kapasitet	1 GB, 2 GB og 4 GB
Minste minne	2 GB
Største minne	8 GB

---

## Skjermkort

---

Type skjermkort:

---

**Skjermkort**

---

Integrert Intel HD- / HD 2000- / HD 3000-grafikk  
(avhengig av prosessortype)

Dedikert NVIDIA GeForce GT 525M

**Skjermminne:**

Integrert opptil 384 MB delt skjermminne

Dedikert Opptil 1 GB

---

**Skjerm**

---

Type 23 tommer HD WLED

**Dimensjoner**

Høyde 312,5 mm (12,3 tommer)

Bredde 533,7 mm (21,01 tommer)

Diagonal 584,2 mm (23 tommer)

Maksimal oppløsning 1920 x 1080

Visningsvinkel CR > 10

Horisontal visningsvinkel 170 °

Vertikal visningsvinkel 160 °

Pikselbredde 0,27 mm x 0,27 mm

---

**Lyd**

---

Integrert HD-lyd med SRS

---

**Kamera**

---

Kamera og mikrofon HD-webkamera med integrert digital mikrofon

---

**Kommunikasjon**

---

Nettverksadapter 10/100/1000 Mbps Ethernet LAN

Trådløst internt trådløst lokalt nettverk (WLAN), WiFi og Bluetooth



---

**Utvidelsesbus**

---

Busstype	PCI-E2.0
Busshastighet	5,0 Gb/s

---

**Utvidelseskort**

---

Mobile PCI Express-modul	WLAN & TVT Mini PCIe-modul
--------------------------	----------------------------

---

**Stasjoner**

---

Eksternt tilgjengelig	én 5,25-tommers stasjonsbrønn
Internt tilgjengelig	én 3,5-tommers SATA-stasjonsbrønn

---

**Eksterne kontakter**

---

**Lyd**

Venstre panel	to kontakter til hodetelefon og mikrofon
Bakpanel	én utgangskontakt

Nettverk	én RJ-45-kontakt
----------	------------------

**USB:**

Venstre panel	to USB 2.0-kontakter
Bakpanel	fire USB 2.0-kontakter

Skjermkort	én VGA-kontakt
------------	----------------

Minnekortleser	én 8-i-1-minnekortleser
----------------	-------------------------

---

**Hovedkortkontakter**

---

Seriell ATA	to
Minne	to So-DIMM-kontakter
Prosesorvifte	én 4-pinners kontakt
Systemvifte	én 3-pinners GPU-vifte (med dedikert GPU)
Prosesor	LGA 1155-pinners CPU-kontakt

---

## Kontrolllamper og diagnoselamper

---

### Strømlampe

- Hvitt lys – Konstant hvitt lys indikerer at strømmen er på.
- Gult lys – Datamaskinen er i dvale-/ hvilemodus eller det kan være et problem med hovedkortet eller strømforsyningen. Blinkende gult lys indikerer at datamaskinen har detektert en feil under selvtest ved oppstart (POST).

### Aktivitetlampe for stasjon

- Hvitt lys – Blinkende hvitt lys indikerer at datamaskinen leser data fra eller skriver data til harddisken.

### Nettverkslampe

- Grønt lys – Det er god forbindelse mellom nettverket og datamaskinen.
- Av (lyser ikke) – Datamaskinen registrerer ingen fysisk tilkobling til nettverket.

---

## Vekselstrømadapter

---

Inngangsspenning	100 VAC til 240 VAC	
Inngangsstrøm	2,3 A / 2,5 A	
Inngangsfrekvens	50 Hz til 60 Hz	
Utgangseffekt	150 W / 180 W	
Utgangsstrøm:		
150 W	7,7 A	
180 W	9,23 A	
Nominell utgangsspenning	19,5 +/- 1 VDC	
Knappcellebatteri		
Dimensjoner:	150 W	180 W
Høyde	25,4 mm (1 tomme)	30 mm (1,18 tommer)
Bredde	154,7 mm (6,1 tommer)	155 mm (6,1 tommer)
Dybde	76,2 mm (3 tommer)	76,2 mm (3 tommer)

---

## Vekselstrømadapter

---

### Temperaturområde:

Under bruk	0 °C til 40 °C (32 °F til 104 °F)
Under oppbevaring	-40 °C til 70 °C (-40 °F til 158 °F)

---

## Fysiske mål

---

Høyde 430 mm (16,93 tommer)

Bredde 568 mm (22,36 tommer)

### Dybde:

Berøringsskjerm 79 mm (3,11 tommer)

Ikke berøringsskjerm 75,5 mm (2,97 tommer)

### Vekt (minimum):

Berøringsskjerm 9,35 kg

Ikke berøringsskjerm 8,65 kg

---

## Omgivelser

---

### Temperatur:

Under bruk 10 °C til 35 °C (50 °F til 95 °F)

Under oppbevaring -40 °C til 65 °C (-40 °F til 149 °F)

Relativ fuktighet: 20 % til 80 % (ikke-kondenserende)

### Maksimal vibrasjon:

Under bruk 0,26 g

Ikke i bruk 2,20 g

### Maksimumsstøt:

Under bruk 40G i 2 ms med en hastighetsendring på 51 cm/s (20 t/s)

Ikke i bruk 40G i 22 ms med en hastighetsendring på 609 cm/s (240 t/s)

### Høyde over havet:

---

**Omgivelser**

---

Under bruk	-15,20 m til 3048 m (-50 fot til 10 000 fot)
Under oppbevaring	-15,20 m til 10 668 m (-50 fot til 35 000 fot)
Luftforurensningsnivå	G1 eller lavere, som definert i ISA-S71.04-1985

# Kontakte Dell

## kontakte Dell



**MERK:** Hvis du ikke har en aktiv Internett-tilkobling, kan du finne kontaktinformasjon på fakturaen, følgeseddelen, regningen eller i Dells produktkatalog.

Dell tilbyr flere nettbaserte og telefonbaserte støtte- og servicealternativer.

Tilgjengeligheten varierer etter land og produkt. Det kan hende at enkelte tjenester ikke er tilgjengelige i ditt område. For å kontakte Dell for spørsmål om salg, teknisk støtte eller kundeservice:

1. Gå til **support.dell.com**.
2. Velg din støttekategori.
3. Hvis du ikke er kunde i USA, velg din landskode nederst på siden eller velg **Alle** for å se flere valg.
4. Velg ønsket tjenestetype eller kundestøttetype basert på de behovene du har.