

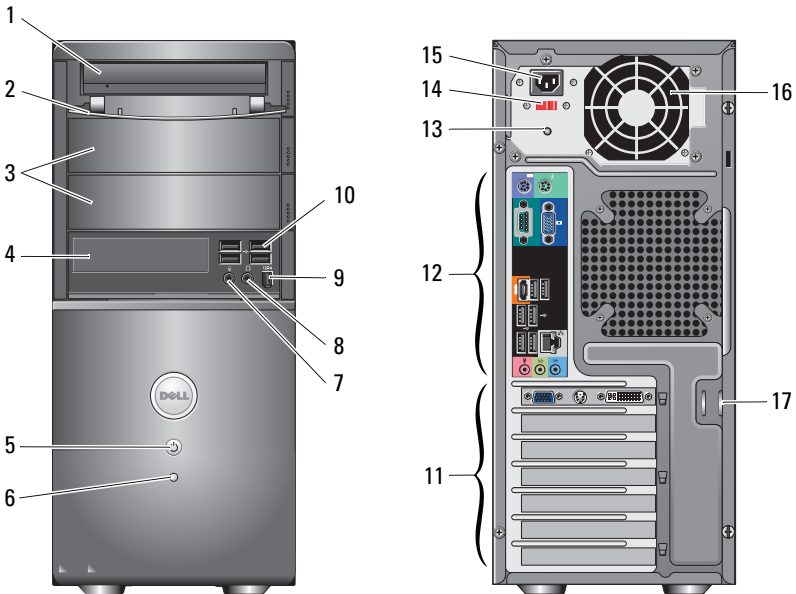


關於警告

 警告：「警告」表示有可能會導致財產損失、人身傷害甚至死亡。

Dell™ Vostro™ 420/220/220s 安裝與功能資訊

Vostro 420 前視圖和後視圖



- | | | | |
|----|--------------------|----|-------------------|
| 1 | 光碟機 | 2 | 光碟機支架前面板 (打開) |
| 3 | 可選光碟機支架 (2 個) | 4 | 媒體讀卡器 (可選) |
| 5 | 電源按鈕、電源指示燈 | 6 | 磁碟機活動指示燈 |
| 7 | 麥克風連接器 | 8 | 耳機連接器 |
| 9 | IEEE 1394 連接器 (可選) | 10 | USB 2.0 連接器 (4 個) |
| 11 | 擴充卡插槽 (7 個) | 12 | 背面板連接器 |

2009 年 1 月

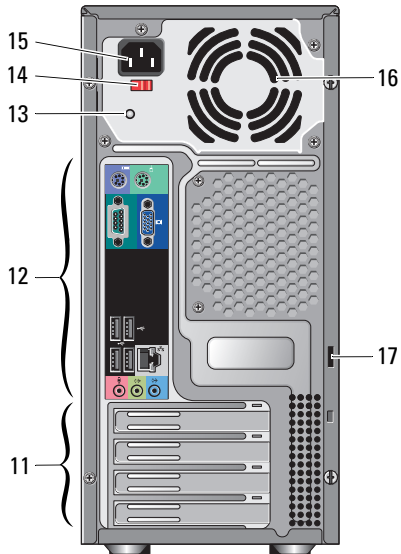
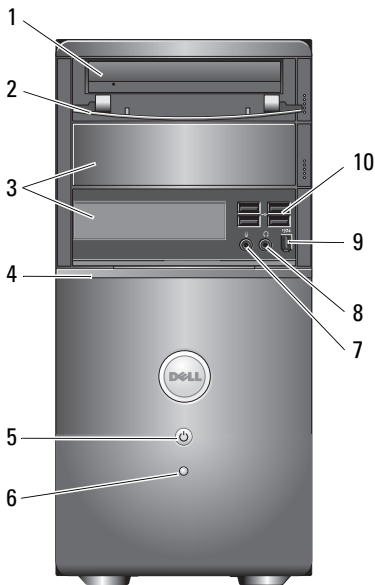


0H585HA02

DCSCLF、DCSCMF
和 DCSCSF 型

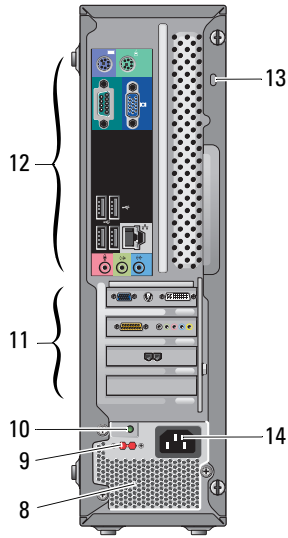
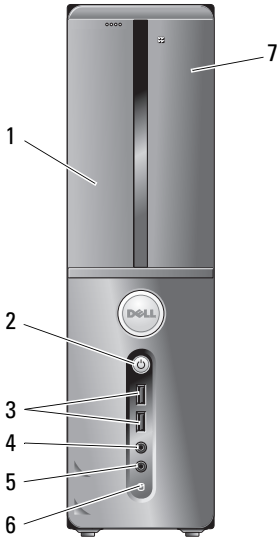
- 13 電源供應器指示燈
- 14 電壓選擇器切換開關
- 15 電源線連接器
- 16 電源供應器通風口
- 17 安全纜線 / 掛鎖扣環

Vostro 220 前視圖和後視圖



- 1 光碟機
- 2 光碟機支架前面板 (打開)
- 3 可選光碟機支架
- 4 媒體讀卡器 (可選)
- 5 電源按鈕、電源指示燈
- 6 磁碟機活動指示燈
- 7 麥克風連接器
- 8 耳機連接器
- 9 IEEE 1394 連接器 (可選)
- 10 USB 2.0 連接器 (4 個)
- 11 擴充卡插槽 (8 個)
- 12 背面板連接器
- 13 電源供應器指示燈
- 14 電壓選擇器切換開關
- 15 電源線連接器
- 16 電源供應器通風口
- 17 安全纜線 / 掛鎖扣環

Vostro 220s 前視圖和後視圖

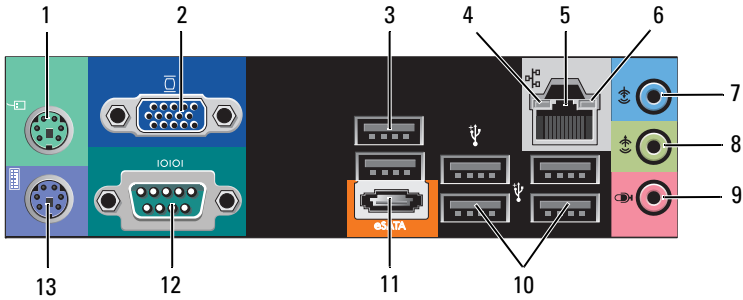


- 1 光碟機
- 3 USB 2.0 連接器 (2 個)
- 5 麥克風連接器
- 7 媒體讀卡器 (可選)
- 9 電壓選擇器切換開關
- 11 擴充卡插槽 (4 個)
- 13 安全纜線 / 掛鎖扣環

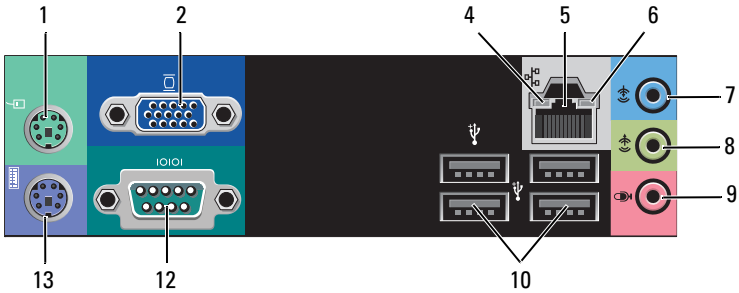
- 2 電源按鈕、電源指示燈
- 4 耳機連接器
- 6 磁碟機活動指示燈
- 8 電源供應器通風口
- 10 電源供應器指示燈
- 12 背面板連接器
- 14 電源連接器

背面板連接器

Vostro 420



Vostro 220/220S



- 1 PS/2 滑鼠連接器
- 3 USB 2.0 連接器 (2 個)
- 5 網路配接器連接器
- 7 信號線輸入連接器
- 9 麥克風連接器
- 11 eSATA 連接器
- 13 PS/2 鍵盤連接器

- 2 VGA 連接器
- 4 連結完整性指示燈
- 6 網路活動指示燈
- 8 信號線輸出連接器
- 10 USB 2.0 連接器 (4 個)
- 12 序列連接器 (9 插腳)

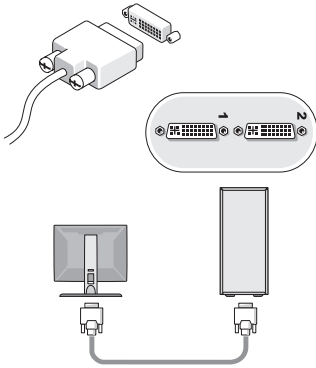
快速安裝

警告： 開始執行本章節中的任何程序之前，請閱讀電腦隨附的安全資訊。如需其他最佳實踐資訊，請參閱 www.dell.com/regulatory_compliance。

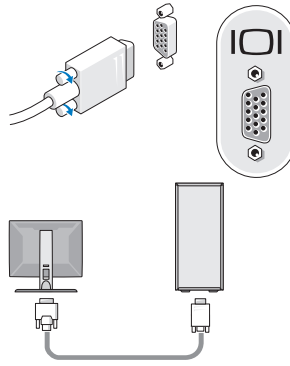
註： 某些裝置需另外訂購才會隨附。

1 使用以下其中一種纜線連接顯示器：

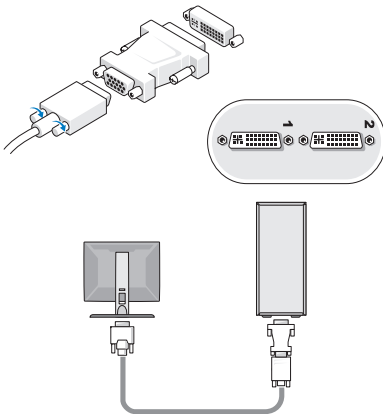
a 白色 DVI 纜線



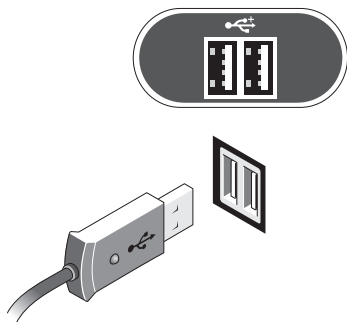
b 藍色 VGA 纜線



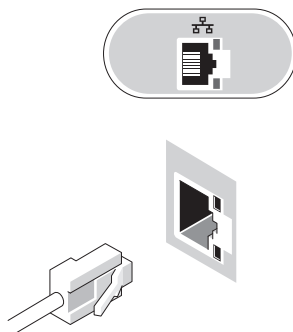
c 與 DVI 配接器連接的 VGA 纜線



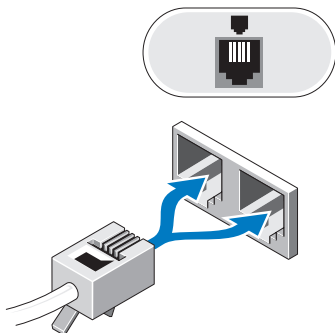
2 連接 USB 裝置，例如鍵盤或滑鼠。



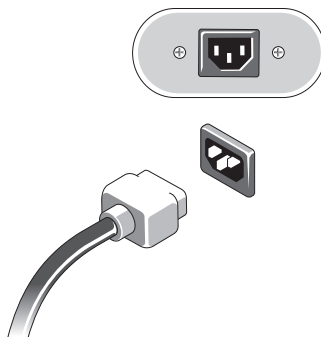
3 連接網路纜線。



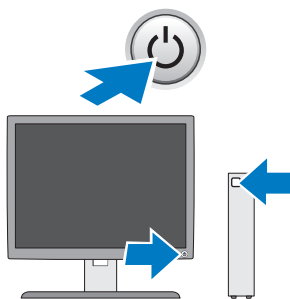
4 連接數據機。



5 連接電源線。



6 按下顯示器與電腦上的電源按鈕。



規格



註：以下僅列出依法需隨附於電腦的部件規格。若要獲得您電腦的最新完整規格清單，請訪問 support.dell.com。

影像卡

類型：

內建

Intel® GMA X4500HD

分離式

支援雙獨立顯示

註：透過 PCIe x16 圖形卡插槽支援分離式圖形卡選項。

註：支援 Blu-Ray™ 1.1 播放和動態影像記憶體技術 (DVMT)。

磁碟機

外部可抽換式：

5.25 吋光碟機

Vostro 420 — 三個

Vostro 220 — 兩個

Vostro 220s — 一個

媒體讀卡器 (可選)

Vostro 420/220/220s — 一個

內部可抽換式：

3.5 吋 SATA 磁碟機支架

Vostro 420 — 最多四個

Vostro 220/220s — 最多兩個

註：內部磁碟機支架和外接式磁碟機支架可容納標準 5.25 吋和 3.5 吋支架裝置，包括 HDD 和短支架裝置。

可用裝置

3.5 吋 SATA 硬碟機 (80 GB 至 1 TB 可選)

SATA DVD、SATA CD-RW/DVD 組合、

SATA DVD +/-RW、SATA BD 組合 (DVD RW + BD ROM)
和 SATA Blu-ray R/W

採用可選藍芽® 技術的 3.5 吋 USB 媒體讀卡器

外接式 USB 軟碟機

控制鈕和指示燈

電腦正面：

電源按鈕	按鈕
電源指示燈	指示燈呈藍色 — 睡眠狀態下呈藍色閃爍；開機狀態下呈藍色穩定 指示燈呈琥珀色 — 呈琥珀色閃爍表示電源供應器裝置感知到電源問題。電腦無法啓動時，指示燈呈琥珀色穩定，表示主機板無法啓動起始作業。 熄滅 — 系統處於休眠、軟關機或機械性關機狀態
磁碟機活動指示燈	指示燈呈藍色 — 指示燈呈藍色閃爍，表示電腦正在從 SATA 硬碟機或 CD/DVD 讀取資料或正向其中寫入資料。

電腦後面：

連結完整性指示燈 (位於內建網路配接器上)	指示燈呈綠色 — 網路與電腦之間的連線正常。 熄滅 (未亮起) — 電腦未偵測到與網路的實體連線。
網路活動指示燈 (位於內建網路配接器上)	閃爍的黃色指示燈

電源

直流電源供應器：

電壓 (請參閱電腦隨附的安全資訊，以瞭解重要的電壓設定資訊)	Vostro 420 — 115/230 VAC，50/60 Hz，8A/4A
	Vostro 220 — 115/230 VAC，50/60 Hz，7A/4A
	Vostro 220s — 115/230 VAC，50/60 Hz，6A/3A

幣式電池	3 V CR2032 鋰幣式電池
------	------------------

實體參數

高度	Vostro 420 — 41.4 cm (16.3 吋)
	Vostro 220 — 35.44 cm (13.95 吋)
	Vostro 220s — 35.4 cm (13.9 吋)
寬度	Vostro 420 — 18.3 cm (7.20 吋)
	Vostro 220 — 16.94 cm (6.67 吋)
	Vostro 220s — 10 cm (3.9 吋)
長度	Vostro 420 — 48.2 cm (19.0 吋)
	Vostro 220 — 42.67 cm (16.8 吋)
	Vostro 220s — 41.5 cm (16.3 吋)

實體參數 (續)

重量	Vostro 420 — 11 kg – 13.8 kg (24 lb – 30.4 lb)
	Vostro 220 — 9.8 kg – 10.5 kg (22 lb – 23.1 lb)
	Vostro 220s — 7.98 kg – 8.9 kg (17.6 lb – 20 lb)

環境參數

溫度：

作業時 10° 至 35° C (50° 至 95° F)

存放時 -40° 至 65° C (-40° 至 149° F)

相對濕度 20% 至 80% (非冷凝)

海拔高度：

作業時 -15.2 至 3,048 m (-50 至 10,000 ft)

存放時 -15.2 至 10,668 m (-50 至 35,000 ft)

空氣中懸浮污染物級別 G2 或更低 (按照 ISA-S71.04-1985 的定義)

本文件中的資訊如有更改，恕不另行通知。
© 2008–2009 Dell Inc. 版權所有，翻印必究。中國印製。

未經 Dell Inc. 的書面許可，不得以任何形式複製這些資料。

本文中使用的商標：**Dell**、**DELL** 徽標和 **Vostro** 是 Dell Inc. 的商標；**Intel** 是 Intel Corporation 在美國和其他國家 / 地區的註冊商標；**藍芽**是 Bluetooth SIG, Inc. 擁有的註冊商標，並授權給 Dell 使用；**Blu-ray Disc** 是 Blu-ray Disc Association 的商標。

本文件中述及的其他商標和產品名稱是指擁有相應商標和產品名稱的公司實體或其製造的產品。Dell Inc. 對其他公司的商標和產品名稱不擁有任何專有權益。